

METSÄHALLITUKSEN LUONNONSUOJELUJULKAISUJA. SARJA C 174
MEAHCIRÁÐÐEHUSA LUONDDUDUODJALANALMMUSTAHTTIMAT. RÁIDU C 174

Bulju meahcceguovllu Natura-guovllu dikšun- ja geavahanplána



Jorgaleaddji: Jouni Vest.

Översättning: Pimma Knight.

Bearbmagovva: Pekka Sulkava.

© Metsähallitus, Vantaa, 2021

ISSN-L 1796-2943
ISSN (neahtas) 1796-2943
ISBN 978-952-377-014-0 (pdf)

Bulju meahcceguovllu Natura-guovllu dikšun- ja geavahanplána

Govvidansiidu

Almmustuhtti	Meahciráđđehus	Almmustuhttináigi	8.2.2021
Doaibmanaddi	Meahciráđđehus	Dohkkehanbeaivemearri	2.9.2016
Luhtolašvuohta	Almmolaš	Diáranummir	MH 5059/2013
Suodjanguovlotiipa	meahcceguovlu, jekkiidsuodjalanguovlu, Natura 2000 -guovllu		
Guovllu namma	Bulju meahcceguovllu Natura-guovlu		
Natura 2000-guovllu namma ja koda	Bulju FI1300601		

Dahkki(t)	Meahciráđđehus
Almmustuhttima namma	Bulju meahcceguovllu Natura 2000 -guovllu dikšun- ja geavahanplána

Čoahkkáigeassu

Suodjalanvuloš Bulju meahcceguovllu Natura 2000 -gvlui gullet Bulju meahcceguovlu ja Raakevuoma-Vuossijänkä jekkiidsuodjalanguovlu. Guovllu ollesviidodat lea 56 351 hektára.

Plánenguovllus 70 % gullá Gihttela gildii ja 30 % Eanodaga gildii. Eanodat gullá sámiid ruovttugvlui.

Guovllus dollet bohccuideaset Neakkela, Kyrö ja Goikečoalmmi bálgosat.

Plána čohkkema doarjjan bovdjuvvojedje čanasjoavkkuid ovddasteaddjit ovttasbargojovkui. Dán plánas heivehuvvojedje Akwé: Kon -prinsihpat nu, ahte sámediggi nammadii čanasjovkui golbma ovddasteaddji, iige dušše ovta dego dábálaččat.

Bulju meahcceguovllus leat viiddis jeakkit sihke várit ja duoddarat. Duoddarat leat viehka vuollegaččat ja duolbadat. Alimus duottarčohkka lea Buljuduottar (471,5 m mdb) guovllu lulágeahčen. Guovlu lea mearkkašahti boreála duottarluonddu (duottarguolbanat, lagešvuođdit) ja nuppe dáfus Giehtaruohtasa guvlui davimus luondduvuoddiid ja áhpejekkiid suodjalanguovlu.

Plánenguovllu árvvuide gullet suodjalanárvvut (luondotiipat, šaddo- ja eallišlájat), meahccáivuoha, sáme kultuvra, boazodoallu ja lustageavaheapmi. Guovllu árvvuide ii leat čuohcimin dakkár geavaheapmi, masa dainna plánain sáhtta váikkuhit.

Oppa plánenguovlu gullá boaittoealeavádahkii – dahjege guvlui eai stivrejuvvo aktiivvalaččat galledeaddjit eaige ráhkaduvvo ođđa bálvalanrusttegat. Plánenguovllus eai leat olus vándardanráhkadusat (ávdistobut, gámme, lávvu). Dat dollojuvvojit oruhahttin. Gahperašbuolláma gámpás livččii jurdda luohpat.

Čoavddasáni	oassálasti plánen, ekologalaš, ekonomalaš ja sosiálalaš bastevašvuohta, luondduárvvuid dorvvasteapmi		
Eará dieđut	Plána leat čállán Esa Härkönen, Pasi Kamula, Tuomo Ollila, Pirjo Rautiainen, Pekka Sulkava ja Saara Tynys.		
Ráiddu namma ja nummir	Meahciráđđehusa luondduduodjalanalmmustahttimat. Ráidu C 174		
ISSN-L	1796-2943	ISSN (internetpreanttus)	1796-2943
ISBN	978-952-377-014-0 (pdf)		
Siidolohku	70 s.	Giella	Sáme giella
Goasttideaddji	Meahciráđđehus, Luonddubálvalusat		

Kuvailulehti

Julkaisija	Metsähallitus	Julkaisuaika	8.2.2021
Toimeksiantaja	Metsähallitus	Hyväksymispäivämäärä	2.9.2016
Luottamuksellisuus	Julkinen	Diaarinumero	MH 5059/2013
Suojelualuetyyppi	erämaa-alue, soidensuojelualue, Natura 2000 -alue		
Alueen nimi	Puljun erämaan Natura-alue		
Natura 2000 -alueen nimi ja koodi	Pulju FI1300601		

Tekijä(t)	Metsähallitus
Julkaisun nimi	Puljun erämaan Natura-alueen hoito- ja käyttösuunnitelma

Tiivistelmä

Suunnittelun kohteena olevaan Puljun erämaan Natura 2000 -alueeseen kuuluvat Puljun erämaa-alue ja Raakevuoman–Vuossijängän soidensuojelualue. Alueen kokonaispinta-ala on 56 351 hehtaaria.

Suunnittelualueesta 70 % kuuluu Kittilän kuntaan ja 30 % Enontekiön kuntaan. Enontekiö on saamelaiden kotiseutualuetta.

Alueella paimentavat porojaan Näkkälän, Kyrön ja Kuivasalmen paliskunnat.

Suunnitelman koostamisen tueksi kutsuttiin sidosryhmien edustajat yhteistyöryhmään. Tässä suunnitelmassa sovellettiin Akwé: Kon -periaatteita siten, että saamelaiskäräjät nimesi tavanomaisen yhden sijasta kolme edustajaa yhteistyöryhmään.

Puljun erämaa-alue on suurten soiden sekä lukuisten vaarojen ja tuntureiden erämaa. Tunturit ovat melko matalia ja laakeita. Korkeimmalle kohoaa eteläosan Puljutunturi (471,5 m mpy). Alue on merkittävä boreaalisen tunturiluonnon (tunturikankaat, tunturikoivikot) sekä toisaalta Käsivarren suuntaan pohjoisimpien luonnonmetsien ja aapasoiden suojelualue.

Suunnittelualan arvoja ovat suojeluarvot (luontotyytit, kasvi- ja eläinlajit), erämaisuus, saamelaiskulttuuri, poronhoito ja virkistyskäyttö. Alueen arvoja ei uhkaa mikään sellainen käyttömuoto, johon suunnitelmalla voidaan vaikuttaa.

Koko suunnittelualue on syrjävyöhykettä – eli alueelle ei ohjata aktiivisesti kävijöitä eikä rakenneta uutta palveluvarustusta. Suunnittelualueella on vain muutamia retkeilyä tukevia rakenteita (autiotupia, kammi, laavu). Nämä pidetään käyttökelpoisessa kunnossa. Kapperapalon kämpästä luopumista harkitaan.

Avainsanat	osallistava suunnittelu, ekologinen, taloudellinen ja sosiaalinen kestävyys, luontoarvojen turvaaminen		
Muut tiedot	Suunnitelman ovat kirjoittaneet Esa Härkönen, Pasi Kamula, Tuomo Ollila, Pirjo Rautiainen, Pekka Sulkava ja Saara Tynys.		
Sarjan nimi ja numero	Metsähallituksen Luonnonsuojelujulkaisuja. Sarja C 174		
ISSN-L	1796-2943	ISSN (verkkojulkaisu)	1796-2943
ISBN	978-952-377-014-0 (pdf)		
Sivumäärä	70 s.	Kieli	Pohjoissaame
Kustantaja	Metsähallitus, Luontopalvelut		

Presentationsblad

Utgivare	Forststyrelsen	Utgivningsdatum	8.2.2021
Uppdragsgivare	Forststyrelsen	Datum för godkännande	2.9.2016
Sekretessgrad	Offentlig	Diarienummer	MH 5059/2013
Typ av skyddsområde	ödemarksområde, myrskyddsområde, Natura 2000-området		
Områdets namn	Natura-området i Pulju ödemark		
Natura 2000-områdets namn och kod	Pulju ödemark FI1300601		
Författare	Forststyrelsen		
Publikation	Skötsel- och användningsplan för Natura-området i Pulju ödemark		

Sammandrag

Det Natura 2000-område i Pulju ödemark som skötsel- och användningsplanen berör omfattar Pulju ödemarksområde och Raakevuoma–Vuossijänkä myrskyddsområde. Den totala arealen för området är 56 351 hektar.

Av planeringsområdet hör 70 % till Kittilä kommun och 30 % till Enontekis kommun. Enontekis ingår i samernas hembygdsområde.

Näkkälä, Kyrö och Kuivasalmis renbeteslags renar betar i området.

Till stöd för uppgörandet av planen grundades en samarbetsgrupp, till vilken kallades representanter för olika intressentgrupper. Vid planeringen följde man Akwé: Kon -anvisningarna så att sametinget utsåg tre representanter till samarbetsgruppen i stället för det sedvanliga, en representant.

Pulju ödemarksområde präglas av vidsträckta myrar samt åtskilliga skogsklädda höjder och fjäll. Fjällen är rätt så låga och flacka. Det högsta fjället är Puljutunturi (471,5 m ö.h.) som ligger i södra delen av området. Området utgör ett viktigt skyddsområde för den boreala fjällnaturen (fjällhedar, fjällbjörkskogar) liksom också för våra nordligaste naturskogar och aapamyror, i riktning mot Lapska armen.

Planeringsområdets centrala värden är skyddsvärdena (naturtyper, växt- och djurarter), områdets ödemarkskaraktär, samekulturen, renskötseln och rekreationsbruket. Områdets värden hotas inte av någon sådan användning som man kunde inverka på med hjälp av planen.

Hela planeringsområdet består av grundzon – dvs. besökare styrs inte dit aktivt och där byggs inte ny serviceutrustning. I planeringsområdet finns endast få friluftsanordningar (ödestuga, torvkåta, skärmskydd). Dessa underhålls av Forststyrelsen. Man överväger att avstå från Kapperapalo ödestuga.

Nyckelord	deltagande planering, ekologisk, ekonomisk och social hållbarhet, trygghet av naturvärden		
Övriga uppgifter	Planen har utarbetats av Esa Härkönen, Pasi Kamula, Tuomo Ollila, Pirjo Rautiainen, Pekka Sulkava och Saara Tynys.		
Seriens namn och nummer	Forststyrelsens naturskyddspublicationer. Serie C 174		
ISSN-L	1796-2943	ISSN (online)	1796-2943
ISBN (pdf)	978-952-377-014-0 (pdf)		
Sidantal	70 s.	Språk	Samiska
Förlag	Forststyrelsen, Naturtjänster		

Sisdoallu

ČOAHKKÁIGEASSU	9
DÁLÁ DILI GOVVIDEAPMI	11
1 Plánenguovllu govvideapmi ja plánendilli	11
2 Vuodđudanulbmil.....	16
3 Jápma luondu: čázádagat ja geologiija	17
4 Natura 2000 -luondotiipat.....	19
5 Šlájat	23
6 Kulturárbi	24
7A Luonddu lustageavaheapmi: vánddardeapmi ja luondduturisma	26
7B Luonddu lustageavaheapmi: oahpistandieđiheapmi	29
8 Meahccegeavaheapmi: dálá dilli	30
9 Dutkamuš	33
10A Luondduriggodagaid eará geavaheapmi, servituhtat, geavahanvuoigatvuođat ja soahpamušat.....	34
10B Boazodoallu	36
GUOVDDÁŠ ÁRVVUT JA ÁITAGAT	39
11 Guovddáš suodjalan- ja geavahanárvvut sihke áitagat	39
ULBMILA ÁSAHEAPMI	41
12 Áittadahkkiid dusten, váikkuhusaid árvvoštallan ja čuovvun	41
13A Avádatjuohku: vánddardan- ja luondduturismaavádat	43
13B Avádatjuohku: boaittoealeavádat.....	44
13C Avádatjuohku: ráddjen- ja luondduárvoavádagat	45
OLLAŠUHTTIN	46
14 Luonddu- ja kulturárbesuodjaleami doaibmabijut	46
15 Luonddu lustageavaheapmi: vánddardeami ja luondduturisma doaibmabijut	47
16 Meahccegeavaheami doaibmabijut.....	48
17A Luondduriggodgaid ja guovlluidegeavaheami eará doaibmabijut	50
17B Boazodoalu doaibmabijut	52
18 Hálddahuš	53
19 Resurssat	55
20 Oassálastinvejolašvuohta	56
GÁLDUT	58
ČUVVOSAT	60
Čuovus 1 Válddus eanagoddelávvakárttas.....	61
Čuovus 2 Plánenguovllu šládjalogahallan	62
Čuovus 3 Sáme kultuvrii guoskevaš meroštallamat	64
Čuovus 4 Riikkadási guovlluidegeavahanulbmilat	65
Čuovus 5 Birasministeriija nannenbreivi	67

ČOAHKKÁIGEASSU

Plánenguovllu viidodat lea 69 022 hektára. Guovllu viidodagas 30 % lea Eanodaga gieldda siste ja 70 % Gihttela gieldda siste. Bálgosiid mielde guovlu juohkása Neakkela (29 %), Kyrö (58 %) ja Goikečoalmmi (13 %) bálgosiidda. Eanodaga gielda gullá sámiiid ruovttuguvlui.

Plánenguovlu čohkiida Bulju meahcceguovllus, Raakevuoma–Vuossijänkä jekkiidsuodjalanguovllus ja Natura-guovlluin.

Plána čohkkema doarjjan bovdejuvvojedje čanasjoavkkuid ovddasteaddjit ovttasbargojovkui. Plánas ng. Akwé: Kon -prinsihpat ollašuhthtojit nu, ahte sámédiggi lea nammadan normála ovttá ovddasteaddji sajis golbma ovddasteaddji ovttasbargojovkui.

Plánenguovllu árvvuide gullet suodjalanárvvut (luondotiipat, šaddo- ja šlájat), meahccáivuoha, sámekultuvra, boazodoallu ja lustageavaheapmi. Guovllu árvvuide ii čuoze dakkár geavahanhápmi, masa dáinna plánain sáhtta váikkuhit.

Plánenguovllu luondotiippain viidásepmosat leat luondduvuovddit, áhpejeakkit, duottarguolbanat ja lageš-vuovddit.

Oppa plánenguovlu gullá boaittoealeavádahkii, dahjege deike eai stivrejuvvo aktiivvalaččat galledeaddjit eaige ođđa bálvalanrusttegat huksejuvvo. Plánenguovllus lea dušše soames vánddardeami doarju ráhkadus (ávdinstobut, gámme, lávvu). Dát dollojuvvojit anihahhti ortnegis. Gahperašbuolláma gámpás livččii jurdda luohpat.

I DÁLÁ DILI GOVVIDEAPMI	9. Dutkamuš	IV OLLAŠUHTTIN	GÁLDUT
1. Plánenguovllu govvideapmi ja plánendilli	10A. Luondduriggodagaid eará geavaheapmi, servituhtat, geavahanvuoigatvuođat ja soahpamušat	14. Luonddu- ja kulturárbe-suodjaleami doaibmabijut	Gáldut
2. Vuodđudanulbmil	10B. Boazodoallu	15. Luonddu lustageavaheapmi: vánddardeami ja luonddu-turisma doaibmabijut	ČUVVOSAT
3. Jápma luondu: čázádagat ja geologiiija	II GUOVDDÁŠ ÁRVVUT JA ÁITAGAT	16. Meahccegeavaheami doaibmabijut	Čuovus 1. Válddus eanagoddelávva-kárttas
4. Natura 2000 -luondotiipat	11. Guovddáš suodjalan- ja geavahanárvvut sihke áitagat	17A. Luondduriggodagaid ja guovlluid geavaheami eará doaibmabijut	Čuovus 2. Plánenguovllu šládjalogahallan
5. Šlájat	III ULBMILA ÁSAHEAPMI	17B. Boazodoalu doaibmabijut	Čuovus 3. Sáme kultuvrii guoskevaš meroštallamat
6. Kulturárbi	12. Áittadahkkiid dusten, váikkuhusaid árvvoštallan ja čuovvun	18. Hálddahus	Čuovus 4. Riikkadási guovlluidegeavahanulbmilat
7A. Luonddu lustageavaheapmi: vánddardeapmi ja luondduturisma	13A. Avádatjuohku: vánddardan- ja luondduturismaavádat	19. Resurssat	Čuovus 5. Birasministeriija nannenbreivi
7B. Luonddu lustageavaheapmi: oahpistandieđiheapmi	13B. Avádatjuohku: boaittoealeavádat	20. Oassálastinvejolašvuohta	
8. Meahccegeavaheapmi: dálá dilli	13C. Avádatjuohku: ráddjen- ja luondduárvoavádagat		

DÁLÁ DILI GOVVIDEAPMI

1 Plánenguovllu govvideapmi ja plánendilli						
Vástoproseassa	Guovlluid hálddašeapmi	Kárta	<input checked="" type="checkbox"/> <input checked="" type="checkbox"/>	Govva 1. Plánenguovllu sajádat ja váldoeanageavahanluohkát Govva 2. Plánenguovllu váldoeanageavahanluohkát sihke priváhta guovllut		
Čilgehus	Dán skovis addojuvvo oppalašgovva plánenguovllus, eanageavaheami dálá dilis, lávvaplánemis ja eanageavaheami eará plánemis, sámiid ruovttuguovloássiin ja plánendilis. Skovvi láchčá vuodu eará fáttáid gieđahallamii, mat ovdanbuktojuvvojit maŋnelis.					
Plánenguovllu namma	Bulju meahcceguovllu Natura-guovlu			Viidodat (ha)	69 022	
				Mas čázit (ha)	1 600	
Eanagoddi	Lappi	Gielda	Eanodat, Gihttel			
Plánenguvlui gullelaš Natura 2000 -guovllut						
Namma	Koda	Guovllu ollesviidodat (ha)	Tiipa ¹	Ollašuhttinvuohki	Plána gokčevašvuhta	
Bulju meahcceguovlu	FI 1300601	56 351	SCI, SPA	Meahcceguovloláhka, luonddusuodjalanláhka	Oppa Natura-guovlu gullá plánenguvlui	
Plánenguovllu eanageavaheapmi						
Vuodđuduvvon suodjalanguovllut	Stáhtaeatnamiid suodjalanguovllut	Váldoeanageavahanluohkká	Suodjalan-guovlotiipa	Vuodđudan-áigemearri	Viidodat (ha)	Ortnetnjuolggadus addojuvvon (bvm)
	Bulju meahcceguovlu	302	Meahcceguovlu	01.02.1991	61 363	
	Raakevuoma–Vuossijänká jekkiidsuodjalanguovlu	205	Jekkiidsuodjalanguovlu	01.12.1988	6 775	
	Priváhta suodjalanguovllut (PSG)			St	Viidodat (ha)	
	Priváhta suodjalanguovllut priváhtaeatnamiin			0	0	
	Stáhta priváhta suodjalanguovllut			0	0	
	Eará vuodđuduvvon guovllut			0	0	
Suodjaleapmái várrejuvvon stáhtaguovllut	Tiipa	Eanageavahanluohkká		St	Viidodat (ha)	Lassedieđut
	Bulju meahcceguovlu (Nat)	211		61	884	Bulju meahcceguovllu ravda: Meahcceguovllu ráddjema rasttildeaddji Natura-guovllut

¹ SPA = Special Protection Area = sierra suodjalanguovllut, mat čohkkejuvvojit loddedirektiivva vuodul; SCI = Sites of Community Importance = servoša dáfus dehálaš guovllut, mat nammaduvvojit luondodirektiivva vuodul ja main čohkkejuvvo SAC = Special Area of Conservation = sierra suodjalanguovlluid guovlu, mii čohkkejuvvo luondodirektiivva vuodul.

Plánenguovlui gullelaš eará čuoáhagat	Namma, tiipa	Váldoeanageavahanluohkká	St	Viidodat (ha)	Lassedieđut
	-	-	-	-	-

Riikkaidgaskasaš čatnaseamit ja suodjalanprográmmat	
	Tiipa
IBA	IBA-guovllu namma: Leammi–Bátneduottar–Bullju
Sámiid ruovttuguovloguovllut	
Plánenguovlu lea sámiid ruovttuguovllus	
<input checked="" type="checkbox"/> Muhtun muddui	<input type="checkbox"/> Ollásit
<p>Plánenguovllu viidodagas 30 % gullá Eanodaga gildii ja sámiid ruovttuguovlui. Gihtela gildii gullelaš guovlu ii gula sámiid ruovttuguovlui.</p> <p>Sámit leat Suoma álgoálmot, ja sis lea iežaset kultuvra, giella ja eallinvuohki. Vuodđolága (PeL 731/1999) 17 §:a 3 momeantta mielde sámiin lea álgoálmogin vuoigatvuohta bajásdoallat ja ovddidit iežaset giella ja kultuvrra. Jearaldat lea sámiid vuodđovuogitvuođas iežaset gillii ja kultuvrii. Vuodđolága 17 §:a 3 momeanttas oaivilduvvon sáme-kultuvran adnojuvvojit stáđásmuvvan vuogi mielde ee. boazodoallu, guolástus ja meahcebevdu (HE 309/1993 vp ja PeVL 32/2010 vp).</p> <p>Sámiid vuodđolágalaš kultuvrras ja gielalaš iešstivrejumi ollašuttá sámediggi (974/1995). Sámediggi dikšu sámedigillii ja -kultuvrii ja sámiid álgoálmotsajadahkii guoskevaš áššiid. Sámediggi ovddasta sámiid riikkadási ja riikkaidgaskasaš ovttasbarggus. Riikkaidgaskasaš ja riikkadási láchamearrádušat dagahit geatnegahttimiid, mat galget váldojuvvot vuhtii dikšun- ja geavahanplánaa (dgp) dahkamis ja dan váikkuhusaid árvvoštallamis.</p> <p>Biodiversitehtasoahpamuš (SopS 78/1992) geatnegahtá riikkaid dorvvastit sámiid luonddu mánggahápmásašvuhtii guoskevaš árbevirolaš dieđuid, virolašvuođaid ja innovašuvnnaid seailuma sihke dorvvastit árbevirolaš luonddugeavaheami [artihkkalat 8(j) ja 10c]. Soahpamuša artihkkala 8(j) ollašuttin dihte biodiversitehtasoahpamuša 5. oassebeallečoahkkin lea dohkkehan eaktodáhtolaš Akwé: Kon -rávvagiid. Akwé: Kon- rávvagiid ulbmilin lea dorvvastit luonddu mánggahápmásašvuođa seailuma sihke álgoálmotkultuvrraid luonddogaskavuođa ja árbevirolaš dieđuid seailuma. Suomas Akwé: Kon -rávvagat leat oaivilduvvon heivehuvvot dakkár fitnuid ja plánaid, mat ollašuttot sámiid ruovttuguovllus, kultur-, biras- ja sosiálalaš váikkuhusaid árvvoštallamiin, mat sáhttet váikkuhit sáme-kultuvrii, -ealáhusaide ja kulturárbbái. Rávvagiid mielde plánaid ja fitnuid dahkan galggašii vuodđuduvvat álgoálmogiid dárbbuide ja oainnuide. Álgoálmogat galggašedje oassálastit fitnu buot muttuide plánemis gitta ollašuttimii ja čuovvumii.</p> <p>Dán plánas Akwé: Kon -prinsihpat ollašuttot nu, ahte sámediggi lea nammadan normála ovttá ovddasteaddji sajis golbma ovddasteaddji ovttasbargojovkui. Plánas váldojuvvojit vuhtii ng. Akwé:Kon -joavkku barggu bohtosat ovdal dahkkojuvvon Bátneduoddara dikšun- ja geavahanplánema doarjan.</p> <p>Meahciráđdehus testii Akwé: Kon -rávvagiid Bátneduoddara dgp:a ođasmahttima oktavuodas vuosttasin Suomas ja oppa máilmmis. Ulbmilin lea árvvoštallat dán bargovuogi heivvolašvuođa Meahciráđdehusa plánenvuogádagaide ja láchit bissovaš mále rávvaga heiveheamis eanageavaheami plánemis.</p> <p>Rikkavuloš- ja politihkalaš vuoigatvuođaide guoskevaš oktasašsoahpamuš (SopS 7–8/1976, "Kp-soahpamuš") geatnegahtá dorvvastit sámiid vuoigatvuođa návddašit iežaset kultuvrras (artihkal 27)². Eurohpá ráđi vehádatrápmasoahpamuša (SopS 2/1998) 5. artihkkalis soahpamušbealit čatnasit ovddidit dárbbalaš dilálašvuođaid, vai čearddalaš vehádagaide gullelaš olbmot sáhttet bajásdoallat ja ovddidit iežaset kultuvrra ja seailuhit iežaset identitehta mávssolaš vuodđodahkiiid – namalassii iežaset oskku, giella, vieruid ja kulturárbbi.</p>	

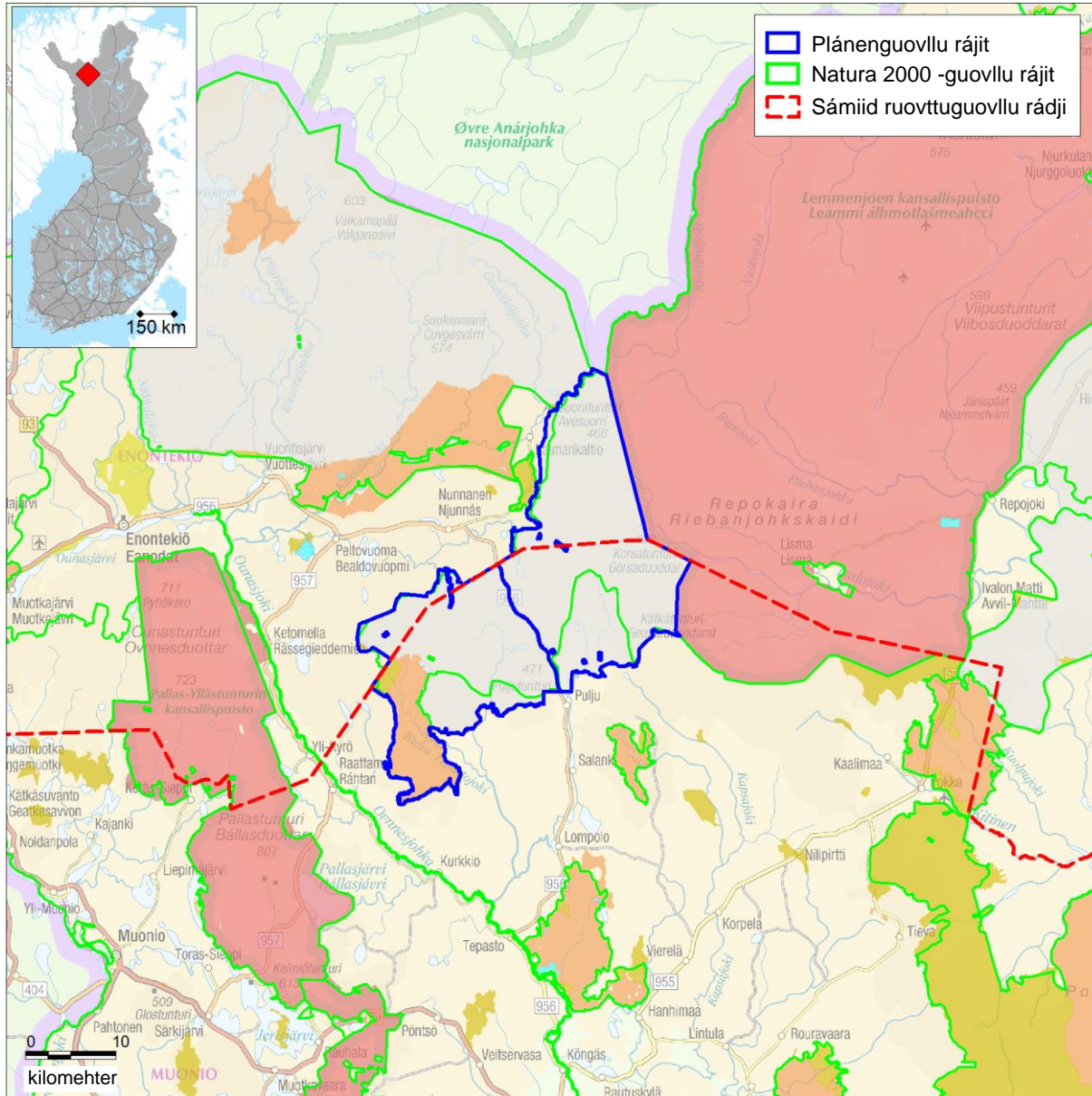
² Kp-soahpamuš 27 artihkal: "Dain riikkain, main leat čearddalaš vehádaga, dakkár vehádagaide gullelaš olbmuiin ii oáččo biehttalit vuoigatvuođa ovttas iežaset joavkku eará lahtuiguin návddašit iežaset kultuvrras, dovddastit iežaset oskku ja eallit dan mielde dahje geavahit iežaset giella."

Eurohpá ráđi duovddaoktasašoahpamuša (SopS 14/2006) artihkal 5 geatnegahtá identifiseret duovdagiid mávssolaš oassin olbmuid birrasis, oktasaš kultur- ja luondduárbbi mánggahápmásašvuoda ovdanboahthinvuohkin ja sin identitehta vuodđun sihke; dahkat ja ollašuttit namuhuvvon sierradoaimmaiguin duovddansuodjaleapmái, -dikšumii ja -plánemii oaivilduvvon duovddapolitihka.

ON:a álgoálbmotjulggaštusa 32 artihkkala mielde álgoálbmogiin galggašii leat vuoigatvuotta mearridit ja ovddidit mávssolaš ulbmiliid ja doaibmavugiid iežaset eatnamiid dahje guovlluid ja iežaset eará luondduriggodagaid ovddideami dahje geavaheami várás.

Lávvaoplánen ja eanageavaheami eará plánen			
Lávva dahje plána	Dohkkehanj ahki	Gokčevašvuotta	Plánenguvlui guoskevaš merkemat plánas
Duottar-Sámi eanagoddelávva	2012	Eanodat, Gihttel, Kolari, Muoná	<ul style="list-style-type: none"> Bulju meahcceguovlu, lávvamerkejupmi Se: meahcceguovlu Raakevuoma–Vuossijänkä jekkiidsuodjalanguovlu, lávvamerkejupmi SL: luonddusuodjalanguovlu/čuozáhat eará lávvamerkejumit: sámiiid ruovttuguovllu ráđji (sa), Sirkka–Heahtá-guovllugeaidnu (st) ja dan báldda manni mohtorgielkájohtolat, bálgosiid gaskasaš rádjeáidi, vistasuodjalančuozáhat (Gorsastohpu), mávssolaš buolžaguovlu dahje eará geologalaš čohkiideapmi (Buljuduoddara riikkadásis mávssolaš morenačohkiideapmi), ovddidanmerkejupmi geaidnu/mohtorgielkávuodjinjohtalusa ovddidan dihte galgá čielggaduvvot oktavuotta Njunnásis Lismái. Suodjalanguovlun ja meahcceguovlun oaivilduvvon guovlluin lea fámus eanageavahan- ja huksenlága (132/1999) 33 §:a mielásaš evtolaš huksenráddjehus.
Meahciráđdehusa plána	Dohkkehanj ahki	Gokčevašvuotta	Plánenguvlui guoskevaš merkemat plánas
Davvi-Lappi luondduriggodatplána	dohkkehan-muttus	oppa guovlu	Guovllu geavaheapmi ja dikšun stivrejuvvojit dikšun- ja geavahanplána ja suodjalanguovlluid dikšuma ja geavaheami prinsihpaid vuodul.
Rádjašuvvanguorahallan			
Bulju meahcceguovlu rádjašuvvá oarjindavvin Bievrrašjávrru meahcceguovlui ja Sáttobuolžžaid suodjalanvuodái, nuortan Leammi álbmotmeahccái. Dasa lassin plánenguovllu oarjjabealde lea Bállas–Ylläsduoddara álbmotmeahci davágeahči. Eatnašat guovllu čáziin luitet Ovnnesjohkii, mii gullá Natura 2000 -fierpmádahkii (FI 1301318).			

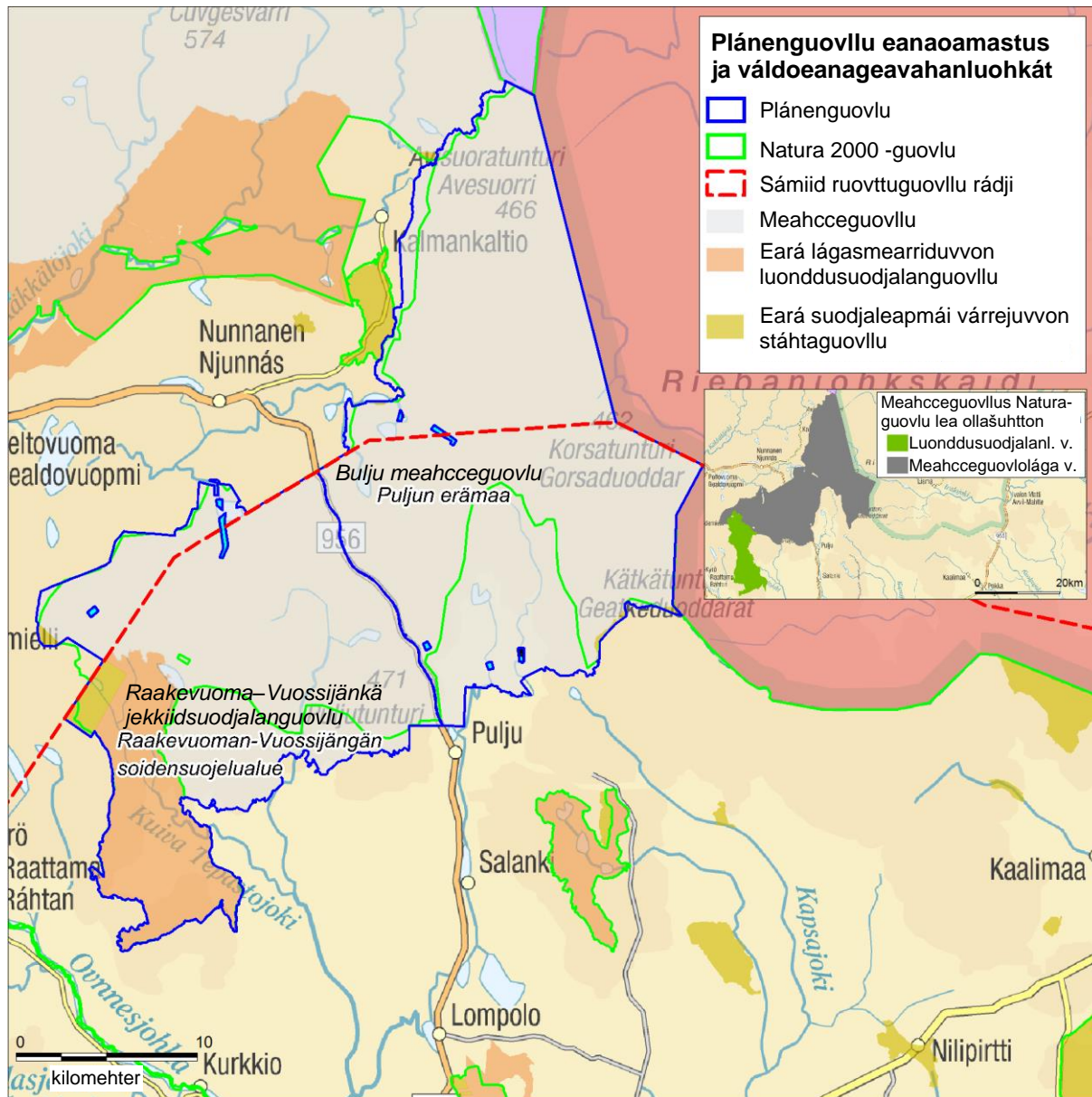
Ovddit dikšun- ja geavahanplána ollašuvvan	Lassedieđut
<input type="checkbox"/> Muhtun muddui <input type="checkbox"/> Ollásit	li leat ovddit plána.
Plánenguovllu oppalašgovvideapmi	
Plánenguovllu ollesviidodat lea 69 022 hektára. 70 % dás gullá Gihttela gildii ja 30 % Eanodaga gildii. Eanodahkii gullevaš oassi gullá seammás sámiiid ruovttuguovlui. Eanagoddeláva stivren ii šatta vára vuollái dán plánas, dasgo plánii eai gula makkárge doaibmabijut. Bulju meahcceguovllu Natura-guovllu dikšun- ja geavahanplána gaskavuotta riikkadási guovlluidegeavahanulbmiliidda lea govviduvvon čuvvosis 4.	



Gova 1. Plánenguovllu sajádat ja váldoeanageavahanluohkát.

Plánenguovllu lea Gihttela (70 % viidodagas) ja Eanodaga (30 %) giełldaid siste. Sámiid ruovttuguovllu rádji plánenguovllus lea maiddá gielđarádji.

© Metsähallitus 2021, © Suomen ympäristökeskus 2021, © Karttakeskus Oy, Lupa L5293, © Maanmittauslaitos 2021.



Govva 2. Plánenguovllu váldoeanageavahanluohkát sihke priváhta guovllut.

Eanaš oassi plánenguovllus lea meahcci. Loahppasit plánenguovllus gullet jekkiidsuodjalanguovlluide ja Natura-guovllu dievasmahttinguovlluide.

Meahcceguovllus Natura-guovlu lea ollašutton meahcceguovliolága vuodul, eará oasit luonddusuodjalanlága vuodul.

© Metsähallitus 2021, © Suomen ympäristökeskus 2021, © Karttakeskus Oy, Lupa L5293, © Maanmittauslaitos 2021.

2 Vuodđudanulbmil

Vástoproseassa	Guovlluid hálddašeapmi	
Čilgehus	Dán skovis ovdanbuktojuvvojit plánenguovlui gullevaš suodjalanguovlluid ja -prográmmačuozáhagaid vuodđudanulbmil sihke plánenguovlui goskevaš dihto riikkaidgaskasaš soahpamušaid ulbmilat. Vuodđudanjuolggadusas dahje suodjalanprográmmas meroštallon suodjalanguovllu vuodđudanulbmil lea vuodđun plánenguovllu guovddáš árvvuid meroštallamii. Vuodđudanulbmil váikkuha bealistis maiddái plánenguovllu višuvnna meroštallamii sihke ovddidanulbmiliid ásaheapmái (gč. váldolohku III). Suodjalanprográmmačuozáhagain, mat eai vel leat vuodđuduvvon luonddu-suodjalanguovlun, suodjaleami ulbmil lea meroštallon áššáigullevaš suodjalanprográmmas. Suodjalanguovlluide goskevaš ulbmilat leat mielde ee. láktasajiid suodjaleapmái goskevaš Ramsar-soahpamušas.	
Plánenguovllu dahje dan oasi namma	Vuodđudanjuolggadus, suodjalanprográmma dahje -soahpamuš	Guovllu suodjalanulbmil
Bulju meahcceguovlu	meahcceguovloláhka 62/1991	Meahcceguovllut vuodđuduvvojit guovlluid meahccáivuoda seailluhan dihte, sámekultuvrra ja luondduealáhusaid dorvvastan dihte sihke luonddu mánggabealat geavaheami ja dan vejolašvuođaid ovddidan dihte.
Raakevuoma–Vuossijänká jekkiidsuodjalan-guovlu	láhka dihto stáhtaguovlluid čohkkemis jekkiidsuodjalanguovlun 851/1988	luonddučáppa dahje muđui luonddu dáfus mearkkašahti báikki seailluheapmi dan dilis dahje ealli- dahje šaddošlája ráfáidahttin
Natura-guovlu	Eurohpá uniovna luonodirektiiva 92/43/EEO, Eurohpá uniovna loddedirektiiva 2009/147/EC (ovdal 79/409/EEO), stáhtaráđi mearrádušat Eurohpá ovtastumi Natura 2000 -fierpmádaga Suoma evttohusas 20.8.1998, 8.5.2002 ja 2.6.2005	luonodirektiivvas namuhuvvon luondotiippaid ja šlájaid eallinbirrasiid sihke loddedirektiivvas namuhuvvon šlájaid govttolaš suodjalandási dorvvasteapmi
Čoahkkáigeassu		
Plánenguovlu čohkiida golmma, sierra vuogi mielde suodjaleapmái várrejuvvon guovllus: meahcceguovlolága mielde vuodđuduvvon Bulju meahcceguovllus, jekkiidsuodjalanlága mielde vuodđuduvvon Raakevuoma–Vuossijänká jekkiidsuodjalanguovllus ja Natura-guovlluin.		

3 Jápma luondu: čázádagat ja geologiija

Vástoproseassa	Luonddusuodjaleapmi	Kárta	<input type="checkbox"/>			
Čilgehus	Dán skovis govviduvvo plánenguovllu čázi kvalitehta ja loddečáziid iešláhki sáivačázi ja mearraguovlluid čázi hárrái. Kvalitehtaluohkká govvida bajildus-čáziid ekologalaš dili ja loddečáhcečuoggát (ESA-čuoggát) čuožáhaga loddečáhceárvvu. Skovvá gullá kárta, mii govvida guovllu čázádagaid ja čázádatguovlojuogu.					
Čázádagat						
Govvideapmi guovllu čázádagain (jávrrit, čikŋodat, jogat, golanguovllut)						
<ul style="list-style-type: none"> Plánenguovllu čázádagat gullet guovtti golanguvlui. Bulju meahceguovllu nuorttamus oassi gullá Báhčaveaji čázádatgvlui, ja dat loahppaoassi plánenguovllus gullá Giemajoga čázádatgvlui. Guovllu čáhcečohkiidemiin eai gávdno dieđut, vai daid dili livččii sáhttán juogustit spesifiserejuvvon vuogi mielde čáziiddikšunguovlluid doaima-bidjoprográmmain ja čáziiddikšiplánain. Čáziid- ja mearradikšunlága (1299/2004) ulbmil, čáziidčohkiideami unnimustá buorre dahje erenoamáš dili, guoská goittotge dušše bajildusčáziide. Dálá čáziiddikšunplánat leat fámus jahkái 2015. Plánenbaji 2015–21 čáziiddikšunplánat beivejuvvojit jagiid 2013–14. Báhčaveaji čázádatgvlui gullet Avviljotgierraga jogat ja jávrrit (Avesuorejohka, Gorsajávri, Buksačielggijávri). Giemajoga čázádatgvlui luoiti Ovnnesjoga gieračáziin plánenguovllu čađa luoiti jogain stuorámusat leat Geahkkiljohka, Vietkajohka, Njárgeája, Iso-Siettelöjoki ja Coages Tepastojohka. Plánenguovllus leat badjel ovttá hektára viidosaš jávrrit, láddot ja jogat oktiibuot 180. Stuorámus jávri lea Iso-Kuolajärvi (105 ha). 						
Govvideapmi guovllu bodnečáziin						
Plánenguovllus dahje dasttán dan lahkosiin leat vihttanuppelot bodnečáhceguovllu, mat gullet luohkkái III (Eará bodnečáhceguovlu). Viidáseamos bodnečáhceguovlu lea moanain sierra bodnečáhceguovlluin čohkiideaddji bodnečáhceguovlu, mii joatkašuvvá Bulju gilis Njárgajávri ja Vietkajávri bokte Govttajávri ja Árbmoluobbalii. Plánenguovllu bodnečáziide eai čuoze geavahandeattut dahje áitagat.						
Govvideapmi guovllu mearain (tiippat, čikŋodat jna.)						
-						
Čáhceguovlluid ja bodnečázi dálá geavaheapmi (johtinfávllit, guollešaddadeapmi, bodnečázi váldin jna.)						
Guovllus ii váldojuvvo bodnečáhci.						
Viidodagat ja ossodat guovllus			Bajildusčáziid dili (% viidodagas)		Eará áššit	
Namma	ha	%	Erenoamas/buorre	-	<input type="checkbox"/>	VPD:a miel dásaš suodjalanguovlorejisttarčuozáhat
Jávrrit, viidodat	1 600	2,3	Viehka buorre	-	<input type="checkbox"/>	Guoikkaid suodjalančuozáhat
Mearraguovllut, viidodat	-	-	Viehka fuotni/fuotni	-	<input type="checkbox"/>	Muhtun muddui dahje ollásit muddejuvvon čázádat
Bodnečáhceguovllut, viidodat	1 741	2,5	li meroštallon	-	<input type="checkbox"/>	Sakka rievdaduvvon čázádat

Geologija	
Govvideapmi guovllu geologijias (báktevuodđu)	
<p>Bulju meahcceguovllu oarjjageahči gullá árraproterotsoalaš granitoidakompleksaide, ja das Heahtá granihttan gohčoduvvon guvlui (sullii 1 800 Ma = miljovna jagi). Báktevuodđu čohkiida vuosttažettiin granihtas ja granodiorihtas. Nuorttageahči gullá Gaska-Lappi ruonágeađgeavádahkii (2 500–1 890 Ma), ja doppe dárkileappot Bulju ruonágeađgeavádahkii. Báktevuodđu čohkiida ultramafisisttalaš geđggiin ja sulfisisttalaš metasedimeneanttain. Báktevuodus vuhttojit mearkkat earret eará nihkkelis ja kromas.</p>	
Govvideapmi guovllu geologijias (eanavuodđu ja geomorfologijia)	
<p>Bulju meahcceguovlu lea stuorra jekkiid ja mánggaid váriid ja duoddariid meahcceguovlu. Duoddarat leat viehka vuollegaččat ja duolbadat. Alimus duottarčohkka lea Bulju-duottar (471.5 m mdb) meahcceguovllu lulágeahčen. Badjel 400 mehtera allosaš čohkat leat maiddái Geatke-, Gorsa-, Skierre- ja Bealdoduoddaris. sihke Avesuoris guovllu davá- ja nuorttageahčen. Vuolleget eatnamiin miesttajeakkit leat jávrriid birra.</p> <p>Báktevuodđu lea oidnosis dušše alibuš guovlluin, muđui dan alde lea juogo lavdnji dahje kvartáraáigodaga gearddádagat. Meahcceguovllus leat moadde buolžasaji. Bulju lulábealde Vietkajávrrí guvlui leat davil lulás buolžaráidu, mii jorggiha Vietkajávrris oarjjásdavás Árbmoluobbalii. Eanodaga bealde Njunnásis lulás leat smávit Peräharjut.</p> <p>Plánenguovllus eai leat riikkadásis divrrasin juogustuvvon bieggá- dahje gáddegearddádagat (Mäkinen & al. 2011). Buljuduoddara davábealde Valajávrrí ja Haŋŋajávrrí birrasiin lea riikkadásis divrrasin juogustuvvon morenačohkiideapmi, Buljuduoddara čopmamorenaguovlu (Mäkinen & al. 2007). Buljuduoddara čopmamorenat hábmejit sierra tiippa čopmamorenajuogusteamis, ja dat leat nammaduvvon Bulju-morenan. Dat čohkiidit mohkohalli marastagain ja čomain, mat leat dájvja heasttaskuova hápmásaččat.</p>	
Eará dieđut	
<input checked="" type="checkbox"/>	Riikkadásis divrras morenaguovlu Buljuduoddara čopmamorenaguovlu (MOR-Y13-163)
<input type="checkbox"/>	Riikkadásis divrras gálkabákteguovlu

4 Natura 2000 -luondotiipat

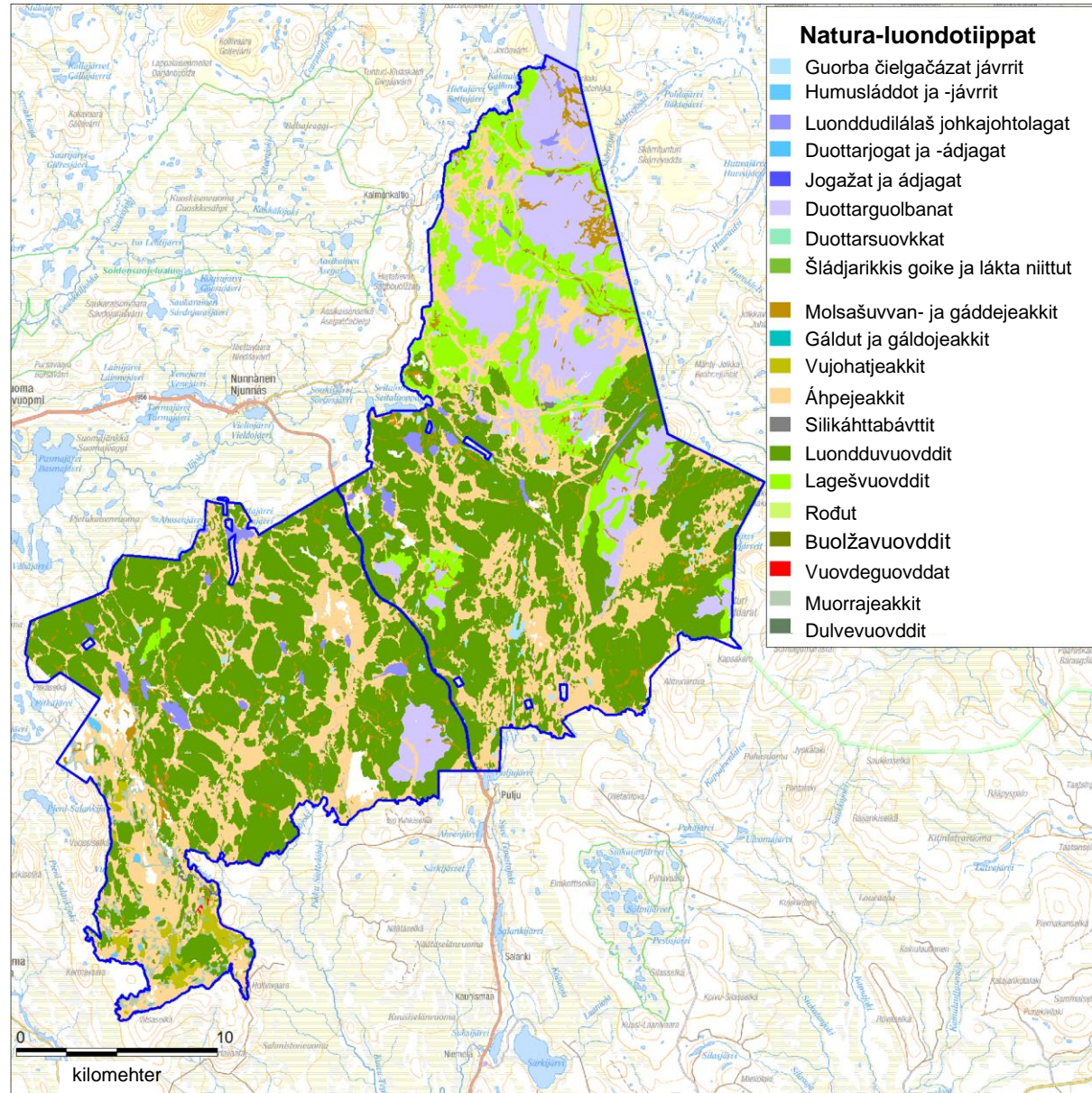
Vástoapseassa	Luonddusuodjaleapmi	Kárta	<input checked="" type="checkbox"/>	<input checked="" type="checkbox"/>	Govva 3. Luondotiipat Govva 4. Luondotiippaid mihtilmasvuoha						
Sisdoallu	Dán skovis govviduvvojit oppa plánenguovllu Natura 2000 -luondotiipat, daid viidodagat ja mihtilmasvuodát. Mihtilmasvuoha -doahpapiin oaivvildit dáikko čoahkkáigeasu Natura-diehtoskoviid mihtilmasvuoha- ja luonddudillidieduin. Mihtilmasvuodas boahtá ovdan, man "mihtilmassan" luondotiipa lea, ja dasa váikkueaddji ee. luondotiippa ráhkadus, doaibma ja ovdeštanvejolašvuodát. Dán skovis guorahallojit maiddái plánenguovllu sajádat suodjalan-guovlofierpmádagas ja oktavuoha fierpmádaga eará čuožáhagaide. Natura-guvlui guoskevaš luondotiipadieđut ovdanbuktojuvvojit dárbbu mielde čuvvosis.										
Luondotiipat				Luondotiippaid mihtilmasvuoha luohkáid mielde (ha), luondotiipat I ja II ³							
Koda	Luondotiipa	Viidodat, luondotiipa I (ha)	Viidodat, luondotiipa II (ha)	Erenoamáš		Buorre		Mearkkašahti		li mearkkašahti	
				LT I	LT II	LT I	LT II	LT I	LT II	LT I	LT II
3110	Guorba čielgačázat jávrrit	1 426		1 426		0		0			
3160	Humusláddot ja -jávrrit	83		83		0		0			
3210	Fennoskand. luonddudilálaš johkajohtolagat		878		878						
3220	Duottarjogat ja -ádjagat	17		17		0		0			
3260	Jogažat ja ádjagat	105		105		0		0			
4060	Duottarguolbanat	7 915		7 913		2		0			
4080	Duottarsuovkkat	28		28		0		0			
6270	Šládjarikkis goike ja lákta niittut*	1		0		0		1			
7140	Molsašuvvanjeakkit ja gáddejeakkit	1 790		1 633		157		0			
7160	Gáldut ja gáldejeakkit		0,05		0,05						
7230	Vujohatjeakkit	3	580	3	380	0	200	0			
7310	Áhpejeakkit*	19 499		19 062		409		28			
8220	Silikáhttabávttit	49		49		0		0			
9010	Luondduvuovddit*	30 594		27 220		3 229		145			
9040	Lagešvuovddit	5 734		5 734		0		0			
9050	Rođut	26		25		1		0			
9080	Vuovdeguovddat*		10		10						

³ Luondotiipa II boahtá ovdan badjálás tiipan luondotiipa I:ain.

* = erenoamáš dehálažžan adnojuvvon Natura 2000 -luondotiipa

Koda	Luondotiipa	Viidodat, luondotiipa I (ha)	Viidodat, luondotiipa II (ha)	Erenoamáš		Buorre		Mearkkašahti		li mearkkašahti	
				LT I	LT II	LT I	LT II	LT I	LT II	LT I	LT II
91D0	Muorrajeakkit*	151	712	117	305	31	366	2	41		
91E0	Dulvevuovddit*	24		8		7		9			
Luondotiippaid viidodat oktiibuot (ha)		67 446	2 180	63 425	1 572	3 836	566	185	41		
Luondotiippaid ossodat plánenguovllus (%)											
		Viidodat (ha)	Lassedieđut								
Eará go Natura-luondotiipa		1 311 (2 %)	Dieđut MRGIS 12.9.2014. Luondotiipainventeren dahkkojuvvon eanaš jagiid 1996–1999. Eanadatinventeren 20 %, dálvviáigásaš eanadatinventeren 10 % ja áibmogovvadulkon 70 %.								
li inventerejuvvon		0									
Buot govvosat oktiibuot		69 022									
Fierpmádatguorahallan											
mearkkašahti lulliguovlluid, boreála duottarluonddu (duottarguolbanat, lagešvuovddit) sihke nuppe dáfus Giehtaruohtasa guvlui davimus luondduvuddiid ja áhpejekkiid suodjalanguovlu											
Čoahkkáigeassu											

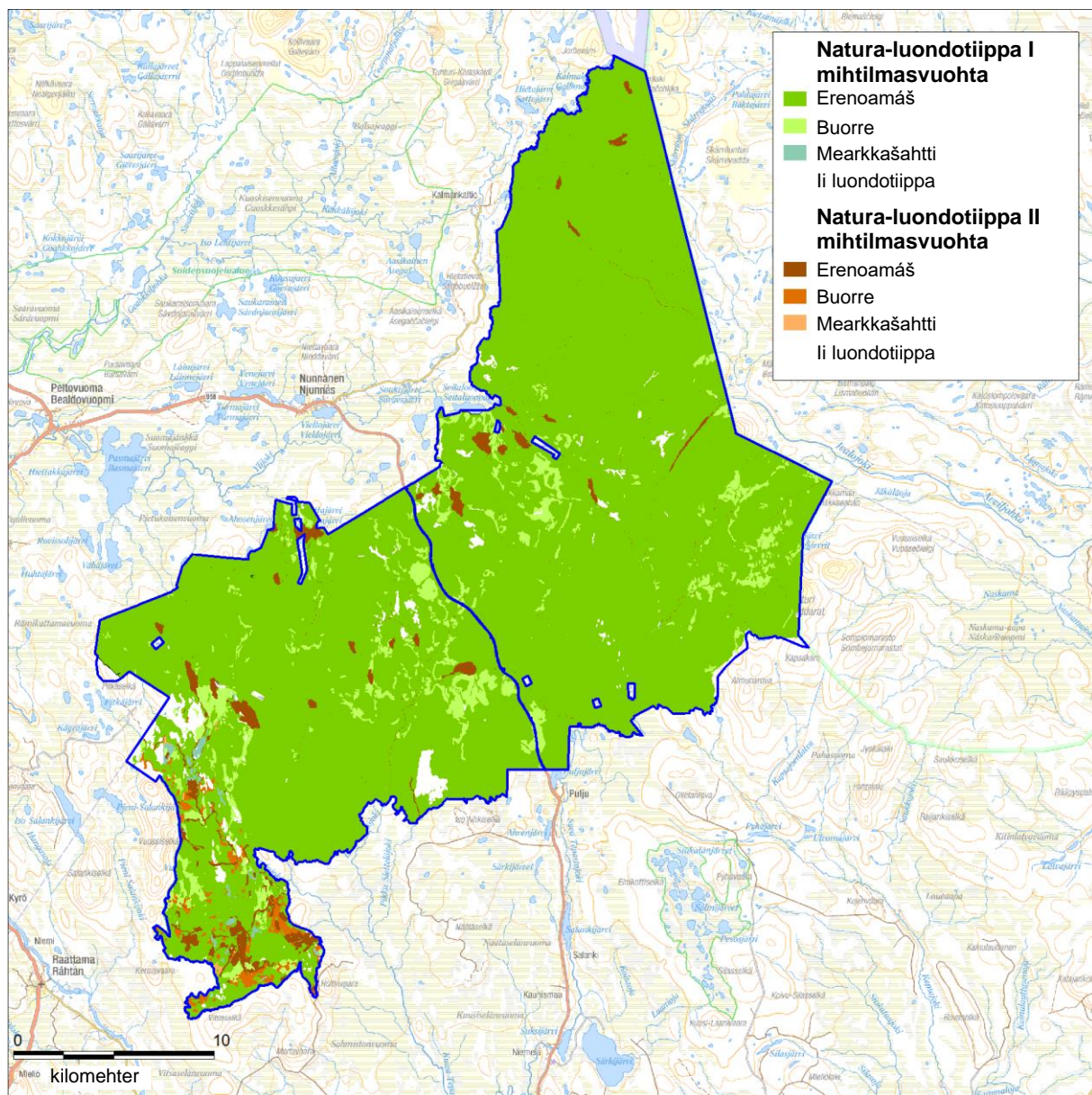
* = erenoamáš dehálažžan adnojuvvon Natura 2000 -luondotiipa



Govva 3. Plánenguovllu luondotiipat.

Luondotiippain dábalépmosat leat luondduvuovddit, áhpejeakkit, duottarguolbanat ja lagešvuovddit.

© Metsähallitus 2021, © Suomen ympäristökeskus 2021, © Karttakeskus Oy, Lupa L5293, © Maanmittauslaitos 2021.



Govva 4. Plánenguovllu luondotippaid mihtilmasvuotta.

Plánenguovllu luondotippat leat mihtilmasvuoda dáfus ereneoapmázat dahje buorit.

© Metsähallitus 2021, © Suomen ympäristökeskus 2021,
© Karttakeskus Oy, Lupa L5293, © Maanmittauslaitos 2021.

5 Šlájat

Vástoproseassa	Luonddusuodjaleapmi	Kárta				
Čilgehus	Skovi ulbmilin lea govvidit plánenguovllu guovddáš šládjaárvvuid ja ovdanbuktit šlájaid iešvuođaid, mat galget váldojuvvot vuhtii guovllu dikšuma ja geavaheami plánemis. Seamma šládja sáhtta gullat eanet go ovttá juogustanluohkkái: ovdamearkka dihte moanat áitatvuloš šlájat leat maiddá direktiiva-šlájat. Buot šládjajoavkkuin ovtadahkan lea jovkui gullevaš, guovllus gávdnojeaddji šlájaid stuhkkamearri. Natura-guvlui guoskevaš dárkilet dieđut šlájain ovdanbuktojuvvojit čuvvosis 2.					
Juogusteapmi	Lottit	Eará riggeeallit	Rikkeheamit	Bohccešattut	Iđusšattut	Guobbarat
Erenoamážit suodjalanvuloš šlájat	3	1				
Eará áitatvuloš šlájat	6		3	1		
Dárkonvuloš šlájat	6	1	2		2	6
Guvllolaččat áitatvuloš šlájat				2		
Šlájat, maid suodjalan dihte čujuhuvvojit Natura-guovllut (luondodirektiivva čuovus II, loddedirektiivva čuovus I)	33	3	1	2		
Šlájat, mat galget bures suodjaluvvot ja maid lassánan- ja vuoiŋgastanbáikkiid ii oaččo duššadit dahje muđui bilidit (luondodirektiivva čuovus IV)		5		2		
Vierrošlájat dahje liiggás laskan šlájat		2				
Šládjadieđut						
Dieđut guovllu šlájain leat hui váilevaččat ja vuodđuduvvet lottiid linnjállohkamiidda ja earret Meahciráđđehusa vástošlájaid čuovvumiid deivvolaš áicamiidda. Vierroellišlájat Bulju meahcceguovllus lea vátnalágan miŋkanáli ja duollet dálle sáhtta deaivat neahtebeatnagiid. Dát jávkaduvvojit dábálaš meahccebivdduin. Rikkeheamiid birra leat hui hui unnán dieđut. Maiddá dieđut šaddošlájain – erenoamážit sámmáliin ja jeahkáliin – leat váilevaččat.						

6 Kulturárbi

Vástoproseassa	Luonddusuodjaleapmi	Kárta	<input type="checkbox"/>	
Čilgehus	Kulturárbbi dálá dili govvideapmái gullá plánenguovllu duovddaárvvuid sihke huksenárbbi ja arkeologalaš čuožáhagaid govvideapmi. Govvideami ulbmilin lea identifiseret plánenguovllu guovddáš kulturárbeárvvuid.			
Guovllu govvideapmi, duovdda				
Bulju meahcceguovlu lea measta ollásit Peräpohjola-Lappi duovdadaanagottis ja doppe Aapa-Lappi guovllus. Meahcceguovllu davvioasis smávva sneaida ollá Vuovde-Lappi duottarguvlui. Aapa-Lappi guvlui mihtilmasat leat viiddis jeakkit ja meahcit. Duokkot dáikko leat ovttaskas duottarčohkat. Guovllus eai leat álbmotduovdagat dahje riikkadásis, eanagotti dásis dahje báikkálaččat divrrasin juogustuvvon duovdagat.				
Guovllu govvideapmi, huksenárbi ja arkeologiija				
<p>Bulju meahcceguovllus eai leat inventeren dološbázahusaid, ja nuba dieđut guovllu dološbázahusain vuodđuduvvet dušše guovllus johtán arkeologaid áicamiidda. Dán áigge dán guovllus dihtet gávdnot 12 bivdoroggečuožáhaga sihke okta geađgeáiggi dahje árrametállaáiggi orohat, mas leat maiddá bivdorokkit. Ovttaskas rokkiid dárkiis mearri ii leat dihtosis. Ovdalis namuhuvvon geađge/árrametállaáiggi lassin Solottamajávrris ja Njargajávrris vuhttojit mearkkat historjjálaš áiggi ássamis. Solottomajávrris lea gávdnon okta goahtesadji ja Njargajávrris 2–4 stohposaji. Meahcceguovllus leat sihkkarit vel ollu dološbázahusat, mat eai leat gávdnojuvvon.</p> <p>Plánenguovllu visttit eai maiddá leat inventerejuvvon, ja nuba earret Gorsastobu doppe eai ovdda eará vejolaš huksenárbečuožáhagaid. Gorsastobu ávdinstohpu lea suodjaluvvon vistesuodjalanásahusa (480/1985) vuodul. Gorsastohpu lea Meahciráđdehusa hálddašeapmái 1967:s sirdašuvvan ovddeš ng. leanmánnistohpu, makkáriid leansmánni galggai Lappis hukset ja bajásdoallat sutnje miedihuvvon mearreruđaiguin. Lappis johtti virgeolbmot ja guovllus johtti earáge olbmot geavahedje idjadeapmái ávdinstobuid, mat ledje beaivemátkki duohken nubbi nuppis. Leansmánnistobut heaittihuvvojedje 1960-logus.</p> <p>Eará suodjalkeahtes muhto fuomášanneara visttit guovllus leat Gollegurra ja Buljuduoddara buollinfávtastohpu. Gollegura šilljobirrasis leat ássanvisti, sávdni ja áiti. Visttit eai leat suodjaluvvon, ja váldovisti lea divoduvvon jagiid mielde. Jagiid 1952–1966 Eino ja Rauna Ruotsala ásaiga oktan bearrašiin dálvviid Golleguras, gos barggaiga bohccuiguin. Sin geassesadji lei Spierkojávrris. Ovdalgo ráhkaduvvui Neakkela ja Sállevári bálgosiid gaskasaš áidi, de Gollegurra lei guovddáš báiki, gos maiddá Sállevári badjeolbmot ásse dávjá.</p> <p>Geaidnu Buljus Lismmá gillái manai Gollegura bokte. Dohko johte dálvviáigge bohccuiguin ee. Sállevári gárdái gárddástallat. Golleroggit, geat ledje jođus golleeatnamiidda, gorgno vuos Ovnnesjoga, ČiekŋalisTepastojoga ja Vietkajoga mielde čáhcejuohkamii. Das gálvvut fievrriiduvvojedje Vietkavári nuortabealevilttiid mielde Gorsaluobballi, gosa lei huksejuvvon ruvnastohpu. Gorsaluobballis jotke dasto Gorsajávraí.</p> <p>Lappi birasguovddáža Lappi kulturbirrasat oahpisin -fitnu inventerenmateriálas Bulju meahcceguovllus leat namuhuvvon dušše Gahperašbuolláma 1950-logus huksejuvvon ávdinstohpu, Gorsastohpu, Gollegurra ja Novgonačča gárdi (Lappi birasguovddáš 2007). Earret Gorsastobu eará čuožáhagat eai leat suodjaluvvon.</p>				

Čuožáhagat					
Duovdda					
Luohkká	St	Namma			
Lassedieđut					
Huksenárbi					
Luohkká	St	Namma			
Riikkadásis divrras visti	1	Gorsastohpu			
Lassedieđut					
Arkeologalaš čuožáhagat		Eará arkeologalaš čuožáhagat		Eará kulturárbi	
Tiipa (dološmuitoregistarčuožáhat)	St	Tiipa (eará čuožáhagat)	St	Luohkká	St
Orohagat	3				
Bivdoroggečuožáhagat	12				
Dološbázahusjoavkkut	1				
Báikkálaškultuvra					
<p>Earret soames gárddi ja daid bázahusaid guovllus eai dieđe sihkarit gávdnot kulturárbečuožáhagaid, main livččii sámeduogáš. Sámekultuvrras ii leat leamaš vierrun hukset stuorra ráhkadusaid, ja nuba sámiid dološ kulturárbečuožáhagat leat uhccán. Earret soames spiehkastaga ovdahistorjjálaš dološbázahusaid birra ii sáhte dadjat, man olmmošjoavkku mearkkat dat leat.</p> <p>Guovllu sámi kulturduovdda čohkiida árbevirolaš luonddugeavaheamis, báikenamain, eanadathámiim ja duovdagii guoskevaš muitalusain, bassi báikkiin ja historjjás. Sámi kulturduovdda čohkiida vuosttažettiin duovddaárvvuin, vuohkevuogatuodas ja árbevirolaš dieđuin.</p>					
Lassedieđut					
<p>Bulju viiddis meahcceguovllus dovdojuvvojit dušše 16 dološbázahusčuožáhaga, main eatnašat leat bivdoroggečuožáhagat. Guovllu kulturárbečuožáhagat eai goittotge leat inventerejuvvon, ja meahcceguovllus leat sihkarit čuođit gávnnaheahkes ráhkadusat, mat muitalit olbmo historjjás. Maiddái guovllu huksenárbi dovdojuvvo funet.</p> <p>Earret boazodoalu eará eanageavaheapmi lea uhccán; vándardeaddjit leat uhccát ja meahccejohtalus lea uhccán, ja nuba guovllu dološbázahusaide eai čuoze erenoamáš áitagat.</p>					

7A Luonddu lustageavaheapmi: vánddardeapmi ja luondduturisma

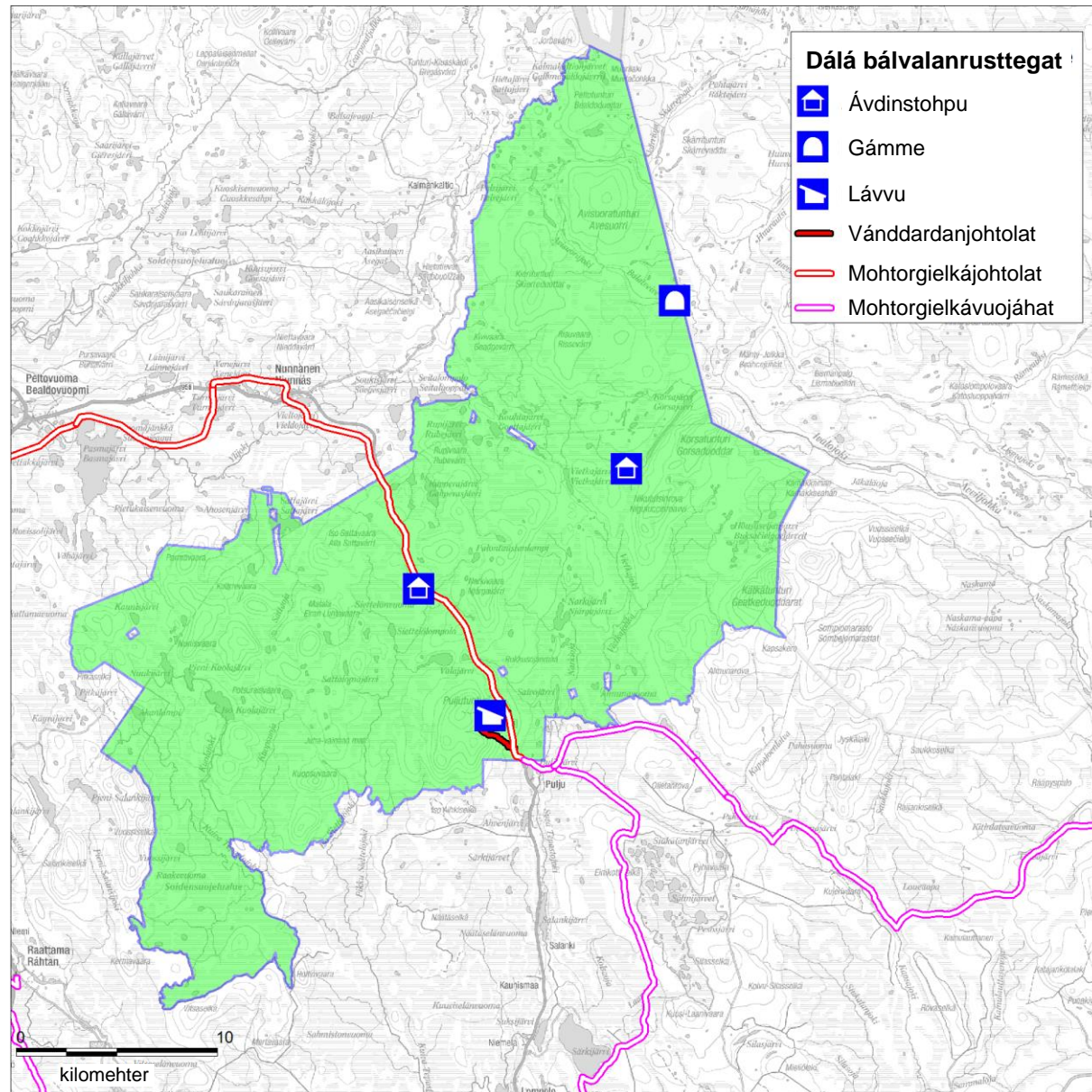
Vástoproseassa	Luonddu lustageavaheapmi	Kárta	<input checked="" type="checkbox"/> <input type="checkbox"/>	Govva 5. Bálvalanrusttegat Gallestallimearit
Čilgehus	Luonddu dálá lustageavaheamis govviduvvojit vánddardeami ja luondduturisma doaibmabiras, plánenguovllu geasuhus ja mearkašupmi lustageavahančuozáhahkan sihke dálá jearru, fálaldagat ja turisma ovttasbargu. Jearrodieduide gullet ee. diedut gallestallimeriin ja áššehasaid duhtavašvuodas. Fálaldagaiguin oaivvildit vánddardanjohtolagaid, ráhkadusaid ja rusttegiid meari, kapasitehta ja dili. Ulbmilin lea guorahallat bálvalusaid ja bálvalanvuogádagaid doaibmivuoda áššehasaid dáfus.			
Doaibmabirrasa govvideapmi				
Bulju meahcceguovlu lea Eanodaga ja Gihtela gielddaid ráji lahkosiin Njunnása ja Bulju giliid gaskkas. Guovllu bokte manná giliid ovttastahtti almmolaš geaidnu (nr 956). Guovllu ravddaide boahdá maiddái soames meahccebiillageaidnu. Guovllus leat golbma ávdinstobu. Gorsastohpu ja Avesuori gámme fuolahuvvojit ja dat leat juogalágan ortnegis. Gahperašbuolláma ávdinstohpu lea heajos ortnegis. Buljuduoddaris lea Bulju gilisearvi bajásdoallan ja fuolahan vánddardanbálggis ja dolastallanbáiki. Guovllu bokte manná mohtorgielkávuojáhat lulil davás geaidnuguora. Mohtorgielkávuojáhagaid fuolahit Eanodaga ja Gihtela gielddat. Vuojáhat lea viehka uhccán anus. Bulju meahcceguovlu mearkaša ollu báikkálaš olbmuide meahccegeavahan- ja murjenguovlun. Bulju guvlui vuvdet meahccebivdoliid. Gollegura vistit leat láigohuvvon priváhtaolbmui.				
Geasuhanfápmu ja mearkašupmi				
Bulju meahcceguovllus johtet iešráđálaš vánddardeaddjit, meahccebivdit, guolásteaddjit ja murjejeaddjit.				

Gallestallilohkančuozáhagat		Gallestallidutkamuš				Orrunáigi	
Dovddaldat	Namma	Gallestallidutkamuša namma	-	Jahki	-	Orrunáigi, ijastallit jnd	-
-		Gallestalliduhavašvuolta indeaksa				Gallestalli jnd	
Gallestallilohkama gokčevašvuolta plánenguovllus %		Duhtavašvuolta bálvalusaide				Boaldinmuora geavaheapmi ja bázahusat	
		Duhtavašvuolta birrasii					
Gallestallilohkandiedut		Vuordámušaid ollašuvvan				Jahki	2012
Jahki	Fitnanmearri	Heađuštusaid vásiheapmi				Seahkalasbázahusat	0,5 m ³
2011	3 000	Báikkálaš gallestallit %				Jahki	2012
		Suopmelaš turisttat (%)				Boaldinmuorra	9,0 pm ³
Báikkálašekonomalaš váikkuhusat		Olgoriikalaš turisttat (%)					
Jahki (mañimuš)							
Barggolašvuodáváikkuhus		Beaivegallestallit (%)					
Dienasváikkuhus milj. €		Ijastallit guovllus (%)					
Lassediedut		Orrunáigi beaivegallestallit h					

Lassedieđut

Vánddardanbálvalusaid fáaldagat									
Visttit	Lkm	Kapasitehtta (olm.)	Ortnet			Bajásdoallan		Eará go stáhta guovllus	Lassedieđut
			Buorre	Gask.g.	Fuotni	MR	Eará		
Avesuorejoga gámme	1	4	x			x			ávdinstohpu
Gollegura gámpá	1			x			x		Visttit leat láigohuvvon priváhtaolbmui.
Gorsastohpu	1	7	x			x			ávdinstohpu
Gahperašbuollán	1	4			x	x			visti erenoamáš heajos ortnegis
Ráhkadusat	Lkm	Kapasitehtta	Ortnet			Bajásdoallan		Eará go stáhta guovllus	Lassedieđut
			Buorre	Gask.g.	Fuotni	MR	Eará		
Avisuorajoen hivsset	1	1		x		x			
Gorsastobu sávdni	1	4	x			x			
Gorsastobu muorravisti	1		x			x			
Gorsastobu hivsset	1	1	x			x			
Gahperašbuolláma muorravisti	1		x			x			
Gahperašbuolláma hivsset	1	1	x			x			
Buljuduoddara lávvu	1	5	x				x		Bulju gilisearvi fuolaha ja bajásdoallá
Johtolagat	Km	Easttakeahttä (km)	Bajilduvvon (km)	Bajásdoallan (km)		Eará go stáhta guovllus	Lassedieđut		
				MR	Eará				
Buljuduottar vánddardanjohtolat	4					x		Bulju gilisearvi fuolaha ja bajásdoallá	

Turismma ovttasbarggu govvideapmi						
Guovlu ii leat turismafitnodagaid anus, eaige dohko leat dahkkojuvvon ovttasbargosoahpamušat.						
Jahki	2011	Ovttasbargo-fitnodagaid mearri	0	Ovttasbargofitnodagaid plánen-guovllus bálvalan áššehasaid mearri	0	Ovttasbargofitnodagaid duhtavašvuohta bálvalusaide (ceahkkálasain 1 = erenoamáš duhtameahhtun – 5 = erenoamáš duhtavaš)
Lassedieđut						



Govva 5. Plánenguovllu bálvalanrustteat.

Plánenguovllus leat guokte ávdinstohpu, okta gámme ja lávvu. Guovllu bokte maná geaidnuguora mohtorgielkávuojáhat.

Metsähallitus 2021, © Suomen ympäristökeskus 2021, © Karttakeskus Oy, Lupa L5293, © Maanmittauslaitos 2021.

7B Luonddu lustageavaheapmi: oahpistandiediheapmi

Vástoproseassa	Luonddu lustageavaheapmi	li kárta			
Čilgehus	Dán skovis govviduvvojit plánenguvlui guoskevaš oahpistandiediheami guovddáš dovddaldatlogut sihke Meahciráđđehusa ja ovttasbargoguimmiid oahpistandiediheami doaibmavuogit. Oahpisteapmi dáhpáhuvvá áššehasbálvalanbáikkiin, lundui.fi-siidduin ja meahcis. Oahpistandiediheapmái gullet ee. persovnnalaš oahpisteapmi, elektrovnnalaš ja prentejuvvon oahpistanmateriála buvttadeapmi ja meahcceoahpistanrusttegat.				
Meahciráđđehusa oahpistandiediheapmi plánenguovllus					
fitnamat	Áššehasduhtavašvuohta áššehasbálvalanbáikkiin				
Jahki	Áššehasbálvalanbáikkiin	Áššehasbálvalanbáikkitt	Jahki	Áššehasduhtavašvuohta (ceahkkálasain 1 = erenoamáš duhtameahtun – 5 = erenoamáš duhtavaš)	
-		-	-	-	
Jahki	lundui.fi-siidduin fitnamat	Áššehasat oahpistuvvon joavkkuin áššehasbálvalanbáikkiin		Áššehasat oahpistuvvon joavkkuin meahcis	
-	-		-		-
Lassedieđut					
-					
Oahpistandiediheami vuogit plánenguovllus	Áiggi dásis lkm	Galgá odasmahttot 5– jagi lkm	Galgá odasmahttot dálán	Oktiibuot	
Áššehasbálvalanbáikkitt	-	-			
Oahpistanbáikkitt	-	-			
lundui.fi-siiddut	9	-			
Meahcceoahpistanrusttegat	-	-			
Luonddubálgát	-	-			
Dieđihančállosat ja eará prentosat	-	-			
Elektrovnnalaš oahpistanbuktagat	-	-			
Luondduturismaplána	<input type="checkbox"/>	<input type="checkbox"/>	<input type="checkbox"/>		
Oahpistandiedihanplána	<input type="checkbox"/>	<input type="checkbox"/>	<input type="checkbox"/>		
Lassedieđut	Áššehasbálvalus dikšojuvvo dás duohkoge Duottar-Sámi luondduguovddážiis.				

8 Meahccegeavaheapmi: dálá dilli

Vástoproseassa	Meahccegeavaheapmi	Kárta	<input type="checkbox"/>	Meahccebivdogieldoguvllut				
			<input type="checkbox"/>	Lohpe- ja soahpamušmeahccebivdoguvllut				
Čilgehus	Skovis ovdanbuktojuvvojit meahccegeavaheami dálá virolašvuodát ja soahpamuš- ja lohpedilli. Meahccebivddu hárrái dákko lea merkejuvvon dálá dilli ja soahpamušaid gustonáigi. Skovi ulbmilin lea addit doarvá dieđuid dasa, ahte guovllu geavahanárvvu sáhtá dáid doaibmajiid hárrái árvoštallat.							
Meahccebivdu								
Govvideapmi guovllu bivdogaheamis	Meahccebivdu gullá oassin báikkálaš eallinvuohkái ja kultuvrii. Plánenguovllu davágeahči gullá Eanodaga gildii, gos lea maiddá lohpi gárdut. Rievssahiid gárdebivddus lea guhkes historjá ja dán áigge dat sáhtá mearkkašit báikkálaš olbmuide maiddá ekonomalaččat. Gieldalaččaid smávvafođđuid bivddu várás eai leat dihtoearit, muhto sálašdieđut čilget jahkásaččat sálašstatihkain.							
	Plánenguovllu davágeahčen smávvafođđuid bivdu lea vuosttažettiin rievssatbivdu. Erenoamáš mearkkašahti rievssatbivdoguvlluide gullet ee. Avesuori ja Avesuorejoga guovllut ja davvelis Bealdoduoddara guovllut. Guovllu davágeahčen rievssaha lassín dehálaš fuođđošlájaid gullet ealga, sihke smávvanávddiin rieban ja neahti. Njunnása ja Bealdovuomi guovllu beahcevuvddiin bivdet maiddá hurri. Hurredávjodagat leat guovllus goittotge vuollin, eaige hurrái čuoze mearkkašahti bivdodeattut FGDL:a sálašstatihkaid vuodul. Bulju meahcceguovllu davágeahči gullá smávvafođđolohpeguvlui Njunnás 1616. Lohpebivdu lea eanaš rievssatbivdu (rievssatlohpi) ja lohpebearit, mat ásavuvvojit jahkásaččat dihtoeariid mielde, leat geavahuvvon beaktilit.							
	Čuvččá, hurri ja baggo mearkkašupmi smávvafođđobivddus lassána made lullelii maná Bulju meahcceguovllus. Bulju meahcceguovllu lulágeahči gullá smávvafođđuid bivdoguvlui 2611 Bohkká–Bulju. Deháleamos fuođđošlájaid gullet eanalottiid lassín ealga, guovža, njoammil ja smávvanávddiin rieban ja neahti.							
Árvoštallan guovllu fuođđonális	Eanodaga rievssatsálaš sáhtá leat buriid rievssatjagiid áigge lagabui 50 % Davvi-Lappi ollessálašis. Buriid rievssatjagiid áigge gárdebivddu ossodat ollessálašis lea sullii 50 %. Rievssaha nálleárvoštallamiid gaskadávjodaga vuodul lohkojuvvon teorehtalaš rievssatnális sálaša ossodat rievddada vuollegis náli sullii 5 %:s hui buriid jagiid 15 %:ii.							
	Guovllus lea stádis fuođdonáli lunddolaš nálerievddademiiguin. Eanalottiid – áinnas rievssaha – nálit rievddadit sakka. Eanodagas rievssatdávjodagat lea leamaš jagiid 1990–2011 gaskamearálaččat 7,5 rievssaha/km ² ja jahkasaš rievddadangaska lea leamaš 1,2–21,8 rievssaha/km ² . 2011:s Eanodaga rievssatdávjodagat lei 5,1 rievssaha/km ² ja čukčádávjodagat 1,9 čuvččá/km ² (FGDL nálleárvoštallamat). Čukčádávjodagat lea rievddadan jagiid 1990–2011 0–4,6 čuvččá/km ² , ja gaskadávjodagat lea leamaš 2000-logus 2,0 čuvččá/km ² . Gihttela rievssatdávjodagat 2011:s lei 3,7 rievssaha/km ² , čukčádávjodagat 4,6 čuvččá/km ² , hurredávjodagat 1,6 hurri/km ² ja bakkodávjodagat 3,1 baggo/km ² .							
Ealganáli ulbmilin Eanodaga fdo:a guovllus lea 0,5 ealga/1 000 ha, Gihttela fdo:a guovllus 2,5 ealga/1 000 ha ja Muoná fdo:a guovllus 1,7 ealga/1 000 ha.								
Árvoštallan bivdodeattus guovllus	<input type="checkbox"/>	Stuoris	<input checked="" type="checkbox"/>	Gaskageardán	<input type="checkbox"/>	Uhcci	Dárkkálmuhhtin	
ML 8 §:a guovllu (gieldda ássiin bivdovuogiatvuohhta stáhtaetnamiin)				Govvideapmi	buot stáhtaetnamat			
Oktasaš čáhceguovlu (bivdovuogiatvuohhta ML 7 §:a mielde)				Govvideapmi				

Meahccebivdu eanaeaiggáda lobiin (MR:a hálddašan guovllut)		Lassedieđut
MR:a smávvafođđuid lohpebivdoguovlu		1616 Njunnás, 2611 Bohkká–Bullju
MR:a sarvvaelliid lohpebivdoguovlu		Plánenguovllu davágeahči (Eanodat) gullá ollásit ealgabivdoguvlui 8300 Eanodat. Plánenguovllu lulágeahči gullá ollásit ealgabivdoguvlui 8200 Bullju.
MR:a smávvafođđuid soahpamušbivdoguovlu		-
Meahccebivddu olggobealde dahje ráddjejuvvon anus		Lassedieđut
MR:a hálddašan guovlu, gos ii bivdojuvvo		-
MR:a hálddašan guovllu báikkálaš/áiggálaš ráddjehusat		-
PSG -guovlluid bivdogieldoguvllut		-
Meahccebivdu eanaeaiggáda lobiin priváhtaeatnamiin ja PSG-guovlluide		-

Guolástus							
Čázadaga dilli guollenáliid dáfus	Čázadagat plánenguovllus leat eanaš luonddudilis ja čázadagaid dilli lea buorre. Luonddudilálaš guovžur- ja hárrenálit						
Guollečaziid ollašuvvan dikšundoaimmat	-						
Govvideapmi guovllu bivdogaevaheamis ja dan mearkkašumis	Ruovttudárbui bivdet viidát ja diekkár bivdu mearkkaša ollu báikkálaš olbmuid. Lustabivddu mearkkaša ollu sihke báikkálaš olbmuid ja olgobáikegoddelaččaide. Plánenguovllus bivdovuogiatvuohtha lea láigohuvvon guovtti láddožis (Namahis láddot).						
Árvoštallan bivdodeattus guovllus	<input type="checkbox"/>	Stuoris	<input type="checkbox"/>	Gaskageardán	<input checked="" type="checkbox"/>	Uhcci	Dárkkálmuhhtin
Guovllus lea ámmátbivdu	<input type="checkbox"/>	Bivdooahpistandoaibma			<input type="checkbox"/>		
Oktasaš čáhceguovllut (guolástanláhka)				Govvideapmi			
	Gildojuvvon	<input type="checkbox"/>	Lassediehtu	Oktasašbivdovuogiatvuohat fámus oppa plánenguovllus. Bilken ja oaggun lea lobálaš juohke sajis juohkeolbmovuogiatvuohdaiguin ja vuoggabivdu eana- ja meahccedoalloministeriija vuoggabivdolobiin.			
	Lobálaš muhtun muddui	<input checked="" type="checkbox"/>					
Bivdu eanaeaiggáda lobiin (MR:a hálddašan guovllut)		Lassedieđut					
MR:a lohpebivdoguovlu		Plánenguovllu davágeahči (Eanodaga gielda) lustabivdoguovlu; Eanodaga meahcci					
MR:a láigoguovlu		-					

Bivddu olggobealde dahje ráddjejuvvon anus		Lassedieđut	
MR:a hálddašan guovlu, gos ii bivdojuvvo		-	
PSG-guovlluid bivdogieldoguvllut		-	
Bivdoráddjehusat		-	
Báikkálaš sierravuoigatvuodát		Gieldalaččain lea vuoigatvuohta oažžut bivdolobi guovllu čáziide nuvttá (Eanodat). Čáziide gusket maddái sierraákkat bivdovuoigatvuodát. Vuoigatvuodaid guoskan (jávrrit, jogat jed.) lea nannejuvvon giddodatmeroštallandoaimmahusain, vuoigatvuodaid sisdoalu (bivddusmearit) ii dálá njuolggadusaid vuodul sáhte čoavdit.	
Guollenálit	guovžur, čuovža, hárru, hávga, vuskkon, njáhká, rávdu	Gilvimat	

9 Dutkamuš

Vástoproseassa	Luonddusuodjaleapmi ja guovlluid hálddašeapmi		
Čilgehus	Skovis govviduvvojit plánenguovllu dálá dutkangeavaheapmi ja vejolaš dutkaniskkadansajit ja eará sullasaš áššit, mat galget váldojuvvot vuhtii plánemis. Dutkamušii gullet maiddái ovdamearkka dihte birrasa dili guhkálaš čuovvumat. Jos guovllus ii leat dutkangeavaheapmi, de dat daddjojuvvo skovis.		
Guovllus dahkkojuvvon dutkamat			
Plánenguovllus ii leat aktiiva gieddedutkandoaibma. Fuođo- ja guolledoalu dutkanlágádus lea dahkan dáid marjimuš logijagiid áigge moanaid dutkamušaid boazoguohton-eatnamiid dilis sihke geasse- ja dálveguohtoneatnamiin. Maiddái Metla lea dutkan guhká boazoguohtoneatnamiid dili.			
Dálá dutkangeavaheapmi ja dan mearkkašupmi			
-			
Dutkanoassebealit			
-			
<input type="checkbox"/>	Guovlu gullá luonddudikšuma čuovvunfierpmádahkii	<input type="checkbox"/>	Guovllus leat iskkadansajit
<input type="checkbox"/>	Guovlu gullá ovddešteami čuovvunfierpmádahkii	Lassedieđut	

10A Luondduriggodagaid eará geavaheapmi, servituhtat, geavahanvuoigatvuođat ja soahpamušat

Vástoproseassa	Guovlluid hálddašeapmi	Kárta	<input type="checkbox"/> <input type="checkbox"/>	Luondduriggodagaid geavaheapmi Servituhtat, geavahanvuoigatvuođat, soahpamušat
Čilgehus	Dán skovis govviduvvo plánenguovllu luondduriggodagaid geavaheapmi (earret fuođđo- ja guollenáliid) sihke guovllu giddodagaide (vuosttažettiin stáhtaeannamis) guoskevaš servituhtat, geavahanvuoigatvuođat ja soahpamušat. Skovi ulbmilin lea govvidit plánenguovllu eanageavahandeattuid, mat gusket luondduriggodagaid geavaheapmái, servituhtaide, geavahanvuoigatvuođaide ja soahpamušaide.			
Murjen ja guopparčoaggin				
<input checked="" type="checkbox"/>	Lobálaš oppa guovllus	<input type="checkbox"/>	Gildojuvvon oppa guovllus	
<input type="checkbox"/>	Lobálaš muhtun muddui	Lassediehtu		
Luondduealáhusat (earát, meahccebivdu/guolástus/murjen ealáhussan)				
Govvideapmi				
Luondduealáhusat – erenoamážit meahccebivdu, guolástus ja čoaggin – gullet mearkkašahtti oassin báikkálaš eallinvuohkái ja kultuvrii. Luondduealáhusaiguin barget eanaš dálu dárbbuide. Vaikko eatnašiidna luondduealáhusat eai leat šat áigái boađu vuođđu, de erenoamážit guolástus ja lubmen mearkkašit ainge mealgat ekonomalaččat.				
Ruvkedoaima ja rogganbáikkiid govvideapmi				
Plánenguovllus eai leat ruvkebiret, ruvkebáikkid eige guvlui leat ohccojuvvon málbmaohcanlobit. Čakčamánu 2012 lea guđđojuvvon várrenalmuhusohcamuš, mii ollá Bulju gili nuortadávealde sullii 3 000 hektára oasis plánenguvlui (meahcceguovlu, muhtun muddui Natura).				
Plánenguovllu lulábealde dastán dan lahkosiin lea viiddis várrenalmuhusguovlu, ja lahkosiin leat maiddái rogganbáikeohcamušat.				
Ruvkebáikkid	Lkm	0	Ruvkerokkanasat	Ossodat guovllus %
Málbmaohcanlobit	Lkm	0	Ruvkerokkanasat	Ossodat guovllus %
Ruvkebiret	Lkm	0	Ruvkerokkanasat	Ossodat guovllus %
Eanaávdnasiid váldin				
Boaldinmuora váldin				
Bodnečázi váldin				
Vuovdedoallu				
MR:a guovllut		Vd-anus (ha)	Ráddj. anus ha	Govvideapmi
Priváhta eatnamat		Vd-anus (ha)	Ráddj. anus ha	Govvideapmi

Servituhtat, geavahanvuoigatvuodát ja soahpamušat				
Láigo- ja geavahansoahpamušat	St	11	Govvideapmi	<ul style="list-style-type: none"> • boazoáide- ja boazoguvlosoahpamušat soahpamušnummirat 26209, 28261, 27774, 5482, 17602 • šleatgajođassoahpamuš 2809 • guolástanguovlosoahpamušat 13754, 13760 • eanaguovllu geavahansoahpamušat 18121, 28062 • Gollegura gámpá láigosoahpamuš 31.12.2014 rádjai
Guovllu suodjaleapmái dahje geavaheapmái čuohcci servituhtat	-			

10B Boazodoallu

Vástoproseassa	Guovlluid hálddašeapmi	Kárta	<input checked="" type="checkbox"/>	Govva 6. Bálgosat, boazodoalu ráhkadusat
Čilgehus	Dán skovis govviduvvo plánenguovllu boazodoalu dilli.			

Boazodoalu dálá dili govvideapmi

Plánenguovllu geavahit golbma bálgosa: Goikečoalbmi, Kyrö ja Neakkel. Goikečoalmmi bálgosii Bulju meahcceguovlu lea dehálaš dálveguohtonguovlu. Bálgosa bohccuin 1 500–2 000 leat dáppe dálvit. Bálggus biebma bohccuid lassebiepmuin dihto báikkiin. Kyrö bálgosii Bulju meahcceguovlu lea erenoamáš dehálaš dálveguohtonguovlu. Bohccuid bibmet dáppe dušše spiehkastatdilis. Kyrö bálgosa viidodagas sullii njealjádas lea plánenguovllus. Neakkela bálggus lea sámebálggus. Bulju meahcceguovlu lea dehálaš dálveguohtonguovlu. Bálgosa juohkin lea leamaš jođus plána dahkama áigge.

Boazodoallit eai dárbbáš boazobargguid oktavuodas boaldin- ja lávvomuorrváldinlobi. Meahccejohtaluslága (1710/1995) mielde boazobargguin lea lohpi johtit mohtor-fievrruiguin.

Boazodoalloláhka (848/1990) ásaha bálgosiid boazodollui oktilis vuođuid ja geahččala dorvvastit vejolašvuođaid bargat bohccuiguin, muhto guođđá maiddá doaimman-friddjavuođa bálgosa hálddahussii. Boazodoallu leage hui earálágan sierra bálgosiin ja boazodoallovuogit sáhttet leat iešguđetláganat maiddá bálgosa sierra osiin. Boazodoallu lea davvin áidna árbevirolaš luondduealáhus, mii lea ainge ekonomalaččat gánnehahtti.

Boazodoalu vuođđun lea guohtoneatnamiid molssodanvuogádat, mii váldá vuhtii bohccuid biologalaš beliid ja boazodoalliid árbevirolaš vugiid. Bohccuin leat giđđadálvve, geassit, čakčat ja dálvit árbevirolaš guohtonguovllut sihke guottet- ja ragatguovllut. Boazodoallu vuođđuvvá luondduguohtoneatnamiida ja bohcco lunddolaš guohtoneatnamiid molssodeapmái. Guohtoneatnamat, bohccuid guohtoneanomolssodeapmi, boazodoalu ráhkadusat sihke bohccuid johtin- ja fievrridanjohtolagat hábmejit boazodoalu doaimmanollisvuođa. Bohccot sirdojuvvojit guohtonguovllus nubbái dahje vuojuhuvvojit rátkingárddiide árbevirolaš vuogi mielde čuđiid jagiid anus leamaš johtolagaid mielde (čázádagat, buolžžat, čielggit). Bálgosiid siste leat dábálaččat soames siidagoddi, siida dahje bargojovkkoš (sierra bálgosiin sáhttet leat sierralágan namahusat ja boazodoalloguovllu sierra osiin earut bohtet guđege guovllu kulturárbbi mielde), mat fuolahit boazobargguin (bohccuid guodoheapmi, čohkken ja sullasaš barggut) bálgosa dihto oasis. Dáid "bargojovkkožiid" gaskasaš rájit eai leat stáđasmuvvan muhto sáhttet rievddadit jahkásaš luondduilálašvuođaid ja guohtondilálašvuođaid mielde bálgosa rájiid siste.

Boazodoallu lea kultuvrii čadnojuvvon ealáhusa, mas erenoamáš mávssolaš lea eallinvuogi, identitehta ja kultuvrra sirdin buolvvas nubbái. Boazodoallokultuvrii šaddojuvvo unnivuoda rájes. Boazodoalu buktagiin fidne materiálaid árbevirolaš giehtaduiid ja boazodoallu lea bajásdoallamin bohccuiguin bargamii guoskevaš giela, árbedieđuid ja árbevieruid. Boazodoalu oktavuodas adnojuvvon giella lea mávssolaš oassi boazodoallokultuvrras ja boazodoalliid ámmátmántus. Giela ja ámmátmántu bisuheapmi gáibidit dan ahte buohccuiguin galgá bargat viššalit ceavzilis vuogi mielde.

Sámi boazodoallu

Vaikko boazodoallolága vuodul leat geahččalan dahkat ovttláganin boazodoalu, de sámi boazodoallu lea bisson áidnalunddot ja erenoamáš ealáhussan. Boazodoallu lea sámiid áidna árbevirolaš gánnáhahtti ealáhus. Sámi boazodoalus sohka lea guovddázis. Boazodoalu jahkásaš dáhpusat, miessemearkumat ja gárddástallamat čohkkejit ainge sogaid árbevirolaš geasse- ja dálveguovlluide ja leat dehálaččat boazodoallomáhtu sirdimis buolvvas nubbái. Sámi boazodoaluin barget siiddain, mat leat soames boazobearrašis čohkiidan, sogalašvuhtii vuodduvvi guođohanovttadagat. Siida stivre boazodoaluin bargama návddašanguovllustis. Bálgosa siste sáhttet leat mánggat siiddat. Siiddaid návddašanguovlluin eai leat stáđis rájit, muhto daid sáhtta rievdatit guohtondilálašvuodaid mielde ja siiddat sáhttet maiddái ovtastuvvat.

Sámi boazodoallu vuodduvva guohtoneatnamiid molssodeapmái bohccuid biologiija ja boazodoalliid kultuvrralaš vieruid mielde. Árbevirolaččat bohccot dollojuvvojit sierra geasse- ja dálveguovlluin, dasa lassin giđdat lea sierra guottetbáikkid ja čakčat fas sierra ragatbáikkid. Boazodoallu vuodduvva luondduguohtoneatnamiidda ja guohtoneatnamiid gierdannávccaid dorvvasteapmái. Siidda bohccuiguin fertetit boazodoalliid bargat eará siiddaid ektui dahjege bohccuid geahččalit guođohit nu ahte sierra siiddaid bohccot eai beasa masttadit. Dán áigge sámit guođohit bohccuideaset dálvviáigge buorre muddui nu, ahte boazodoalliid vudjet ealu birra ja dárkkistit ealu ja guohtoneatnamiid dilli ja máhcahit ealus ravgan bohccuid fas ellui. Eallu bálle ráfis guohtut, ja go guohtonguvlu lea čiegarduvvan, de eallu sirdojuvvo ođđa guohtonguvlui. Bohccuiguin bargadettiin lea vealtameahtun ahte sierra guovllut leat doarvái. Guohtonguovllus nubbái johttojuvvo árbevirolaš johtolagaid mielde. Johtimis adnojuvvojit ávkin luondolaš ja álkis johtolagat – dego čázadagat, guolbanat ja buolžžat.

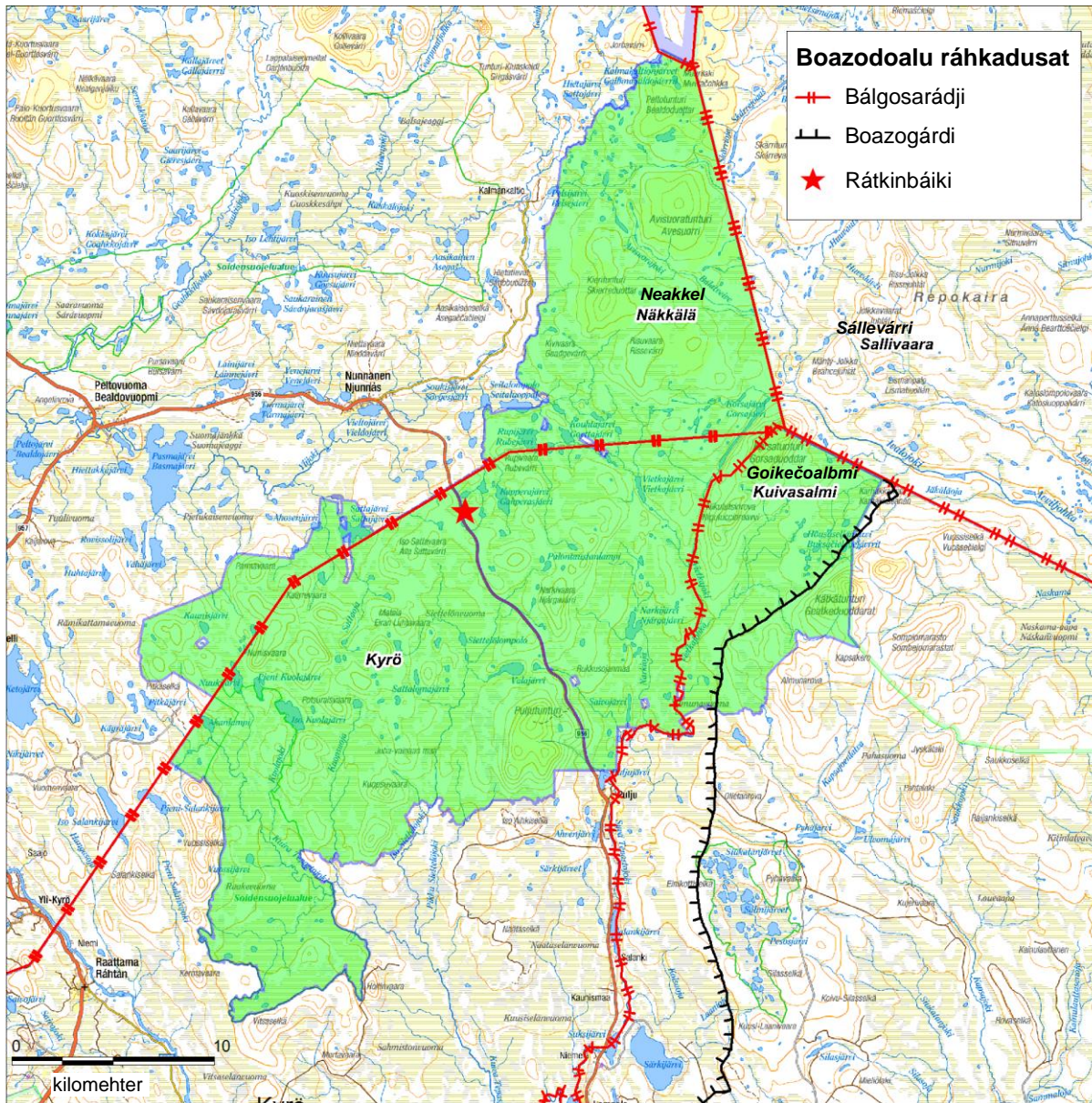
Sámegeiella, sámegeielat terminologiija ja gillii gullevaš árbevirolaš dieđut leat mávssolaš oassi sámi boazodoalus ja boazodoalliid ámmátmáhtus. Sámi boazodoallu lea čielgasit kultuvrralaš ealáhus, mas erenoamáš dehálaš lea kultuvrra ja eallinvuogi sirdin buolvvas nubbái, dahjege olmmoš bajásšaddá kultuvrii. Boazodoallu buvttada ráhkadan-ávdnasiid sámeduodjái ja bajásdoallá sámegeiela ja árbevirolaš dieđuid ja vieruid.

Sámi bealljemearkavuogádagas boahtá ovdan sámi sosiálalaš vuogádat, bealljemearkkat čuvvot ovddit buolvvaid bealljemearkkaid juogo njuolggá dahje smávva rievdadusaiguin. Bealljemearkkaid vuodul sáhtta identifiseret dihto bohcco dihto sohki ja guvlui gullevažžan.

Boazobargguid oktavuodas sáhtta atnit ávkin luonddu bastevaččat sáme kultuvrra mielde – dahjege guolástit, čoaggit luondduburiid ja bivdit meahci.

Sáme kultuvrii guoskevaš meroštallamat lea govviduvvon čuvvosis 3.

Bálggus	Plánenguovllus gullá bálgosii (%)	Bálgosa viidodagas plánenguovllus (%)	Bálgosa alimus lobálaš boazolohku	Dálveguohtoneatnamiid dilli		
Neakkel	29	5,8	8 300	viehka buorre		
Kyrö	58	23,4	3 500	viehka buorre		
Goikečoalbmi	13	2,5	6 000	viehka buorre		
Ráhkadusat	Boazogámpát	2	Gárddit	1	Eará ráhkadusat	gárddástallanbáiki



Govva 6. Plánenguovllu bálgosat ja boazodoalu ráhkadusat.

Metsähallitus 2021, © Suomen ympäristökeskus 2021, © Karttakeskus Oy, Lupa L5293, © Maanmittauslaitos 2021.

GUOVDDÁŠ ÁRVVUT JA ÁITAGAT

11 Guovddáš suodjalan- ja geavahanárvvut sihke áitagat									
Vástoproseassa		Guovlluid hálddašeapmi; proseassaid ovttasbargu árvvuid meroštallamis lea dehálaš							
Čilgehus		Dán skovis govviduvvojit plánenguovllu guovddáš luonddu-, kulturárbe- ja geavahanárvvut. Plánenguovllu guovddáš árvvuid meroštallan dahkkojuvvo dálá dili govvideami vuodul nu, ahte válđojuvvojit vuhtii guovllu vuodđudanulbmil sihke luonddusuođjalanlága ja guvlui guoskevaš eará njuolggadusaid oppalaš ulbmilat. Árvvuid meroštallan gullá dikšun- ja geavahanplána deháleamos čuoggáide, dasgo plána mihttomearit ja ulbmilat gusket plánenguovllu guovddáš árvvuid seailuheapmái ja buorideapmái.							
Nr	Árvoluohkká ja -tiipa	Árvvu govvideapmi	Áittagovvideapmi	Áittaluohkká	Mearkka- šahhtivuohhta	Áitaga bistináigi	Guoskan	Viidodat	Vejol. váikkuhit
1.1	LUONDDU-ÁRVVUT: Luondo- direktiivva luondotiippat	<ul style="list-style-type: none"> Meahcceguovllu viidáseamos ja mávssoleamos luondotiippat leat luondduvuovddit (9010) ja áhpejeakkit (7130), mat guktot leat EU:a mielas erenoamaš dehálaš luondotiippat. Duottarguovllus mihtilmas luondotiippat leat duottarguolbanat (4060) ja lageš-vuovddit (9040). 	<ul style="list-style-type: none"> Bohccuid guohtun: Bohccuid guhkálaš garra guohtun váikkuha šattolašvuoda čoakkádussii, ráhkadussii ja valljivuhtii. Guohtun váikkuha maidái ee. humusgearddi assodahkii (Kumpula & Virtanen 2007, Kumpula & al. 2009). Bohccuid dálveguohtun čuohcá čielgasepmosit eanajeahkáliid mearrái. Dálveguohtun ii váikku eará šattolašvuhtii seamma garrasit go geasseguohtun. Geasseguohtun váikkuha šattuid valljivuhtii ja rievdata šlájaid valljivuođagaskavuodaid sierra šattolašvuodagerddiin. Soagi ođasmuvvami geasseguohtun mearkkaša sakka. Boazodoalu beavttálmuvvama dihte jeagelguohton-eatnamiid dili navdet hedjonan oppa 1900-logu, ja erenoamážit 1970-logu maŋŋá eatnamat leat johtilit guorban. 	guohtun	mearkkašahti	jotkkolaš	plánenguovlu ja olggobeale guovlu	plánenguovllu jeageleatnamat	ii sáhte váikkuhit plána vuodul
1.2	Luondo- ja loddedirektiivva ealli- ja šaddo-šlájat	Guovllu šlájat gullet davviguovlluid vuvddiid ja jekkiid mihtilmas šlájaide. Guovlu gullá geatki guovddáš leavvanguvlui. Jekkiin leat mánggalágan gálašeaddjilottit.	eai mearkkašahti áitagat						
1.3	Meahccáivuohhta	Meahccáivuohhta boahá bures ovdan, go johtá vácci guhkkin eret geainnuin.	ii nuolgo áitta						

Nr	Árvaluohkká ja -tiipa	Árvvu govvideapmi	Áitta-govvideapmi	Áittaluohkká	Mearkka- šahhtivuohhta	Áitaga bistináigi	Guoskan	Viidodat	Vejol. váikkuhit
2.1	KULTURÁRVVUT: Báikkálaš kultuvra (sáme- ja meahccekultuvra)	30 % plánenguovllus gullá sámiid ruovttuguvlui.	eai áitagat						
3.1	LUSTA- JA EALÁHUSGEAVAHEAPMI: Luonddu ja kulturčuožáhagaid lustageavaheapmi	Plánenguovlu lea áidnalunddot lustageavahanguovlu.	eai áitagat						
3.2	Meahccegeavaheapmi (meahccebivdu ja guolástus)	Plánenguovlu lea mearkkašahtti meahccegeavahanguovlu.	eai áitagat						
3.3	Boazodoallu	Plánenguovlu doaibmá boazodoalu mearkkašahtti dálveguhtonguvlun.	eai áitagat						
Čoahkkáigeassu									
Plánenguovlui eai čuoze dakkár áitagat, maidda plána vuodul sáhtta váikkuhit. Málbmaohcan ja ruvkedoaimba Davvi-Lappis leat dakkár olgguldas dahkkit, mat dihto dilis sáhttet čuohcit ovdalis máinnašuvvon árvvuide.									

ULBMILA ÁSAHEAPMI

12 Áittadahkkiid dusten, váikkuhusaid árvvoštallan ja čuovvun								
Vástoproseassa	Guovlluid hálldašeapmi; proseassaid ovttasbargu ulbmilásaheamis lea dehálaš							
Čilgehus	Dán skovis meroštallojuvvojit mihttomearit, ulbmilat ja doaibmabijut guovllu guovddáš árvvuide čuohcci áittadahkkiid dusten dihte. Skovvi láchčá vuodu plána ollašuhhtinoasis dárkkálmuhtti doaibmabijuide. Mihttomearit lea čielga govvideapmi suodjalan- dahje geavahanárvvu vurdojuvvon ovdáneamis guhkes áiggi sisa, ja dat dárkkálmuhtto ainge ulbmila govvideamis. Mihttomearit govvidit guovllu dikšumis ja geavaheamis vástideaddjiid dáhttodili plánenguovllu árvvuid ektui. Ulbmil lea vurdojuvvon nuppástus plánenguovllu dilis oanehis áiggi sisa. Ulbmiliiguin dárkkálmuhttojit plána oppaleabbo mihttomearit. Doaibmabijuiguin geahččalit ollašuhhtit ulbmiliid, ja dakko bokte ainge guhkes áiggi sisa juksat mihttomeriid. Ekol. = Ekologalaš, Sos. = Sosiálalaš, Ekon. = Ekonomalaš váikkuhus, R = Riskkaid dusten. O = Ollašuhhtima, V = Váikkuhusaid čuovvun.							
Mihttomearit	Ulbmil	Doaibmabidju	Váikkuhus				Čuovvun	
			Ekol.	Sos.	Ekon.	R	O	V
Luondodirektiivva luondotiippaid dilli seailu dahje buorrána.	Luondotiippaid gávdnomis ja viidodagain leat doarvái dieđut.	Inventeren: gálduid, bibmos luondotiippaid ja goike lagešvuvddiid dievasmahttininventeren	x					
	Luondotiipat leat šlajaid, ráhkadusa ja doaimma dáfus nu luonddudilis go vejolaš. Jjeageleatnamat leat ealáskeamen, ja lagešvuvddiid ja -guolbaniid sihke luondduvuvddiid mihtilmasvuohhta lea buorráneamen.	Ovdogozieapmi: Luondodirektiivva ja áitojuvvon luondotiippaid suodjalan dihte Meahciráđđehusa ja Bálgosiid ovtastusa gaskasaš soahpamuša (MR 1920/2013:1, 4.4.2013) mielde sohppojuvvo ovttas dain sajiin, gos bohccuid ii heive biebmat. Buvttaduvvojit dárbbu mielde dieđut luondduárvvuid hedjoneamis luondodirektiivva luondotiippaid dáfus.	x					
Luondodirektiivva šlajaid gávdnon-sajit seilot.	Šlajaid gávdnonsajiin leat doarvái dieđut.	Inventeren: luondodirektiivva bohcešattuid ja sámmáliid vuodđo-inventeren, guvgesgirjeidjabeaivelotti čuovvun ja inventeren	x					
	Šlajaid eallinberrasat bissot luonddudilis.	Ovdogozieapmi: Sohppojuvvojit ovttas dain čuozáhagain, gos bohccuid ii heive biebmat.	x					
Ovddidan-vejolašvuodát	Ulbmil	Doaibmabidju	Ekol.	Sos.	Ekon.	R	O	V
eai ovddidan-vejolašvuodát								

Mihttomearri/ ovddidan- vejolašvuotta	Doaibma- bidju	Váikkuhusaid árvvoštallan	Ekol.	Sos.	Ekon.	Riskkaid dusten
Luondo- direktiivva luondotiippaid dilli seailu dahje buorrána.	Ovdo- goziheapmi	Guovllu luondotiipat seilot buori dilis. Lassánan dieđut luondotiippaid dilis ovddidit luondduárvvuid seailuma. Riskan lea resurssaid vátnvuotta háhkat doarvái buriid dieđuid.	x			Bargojuvvo eanet ovttas bálgošgiiguin.
	Inventeren	Inventeremiiguin fidnejuvvojit dieđut luondotiippaid gávdnomis ja dilis.	x			Háhkkojuvvojit doarvái dieđut. Resurssaid dorvvasteapmi
Luondo- direktiivva šlájaid gávdnonsajit seilot.	Inventeren	Slájaid ja daid eallinbirrasiid mánggahápmásašvuotta seailu. Go lasiha dieđuid šládja-gávdnonsajiin ja daid dilis, de sáhtta sihkkarastit ahte dat váldojuvvojit vuhtii guovllu geavaheami plánedettiin. Riskan váilevaš resurssat háhkat doarvái dieđuid	x			

Doaibmabijuid ollašuvvama čuovvun									
Mihttomearri/ ovddidanvejolašvuotta	Doaibmabi dju	Mihtidanvuohki	Dálá dássi		Ulbmildássi	Ovtta dat	Rievddadangaska		Ulbmil- jahki
			(teavsttat)	(num)			min	max	
Luondodirektiivva luondotiippaid dilli seailu dahje buorrána.	Inventeren	Luondodirektiivva (čuvvosa I) luondotiippaid mihtilamasvuotta			Mihtilmasvuotta erenomáš	lkm/ ha	Eren- oamáš = 1	li mearkka- šahti = 4	2029
Luondodirektiivva šlájaid gávdnonsajit seilot.	Inventeren	Luondodirektiivva šlájaid gávdnonsajiid lohkomearri				lkm			2029

Váikkuhusaid čuovvun									
Mihttomearri/ ovddidan- vejolašvuotta	Váikkuhusaid mihtidanvuohki	Dálá dássi		Ulbmildássi	Ovtta dat	Rievddadangaska		Ulbmilj ahki	
		(teavsttat)	(num)			min	max		
eai mihttomearit	Plána dárkkistuvvo sullii viđa jagi gaskkaid nu, ahte dárkkistan- bargguide oassálastet dárbbášlaš oassebealit, ee. sámediggi/ vejolaš Akwé: Kon -joavku, bálgosat ja gielddat.								2018

13A Avádatjuohku: vánddardan- ja luondduturismaavádat

Vástoproseassa	Guovlluid hálddašeapmi	Kárta	<input type="checkbox"/>	
Čilgehus	Plánenguovllu geavahandeattut stivrejuvvojit plánalaččat ja ulbmillaččat vánddardan- ja luondduturismaavádahkii. Alla gallestallidávjodaga vuolggasadji bidjá sierra gáibádusaid avádaga siste dan geavaheami stivremii, mii dahkkojuvvo ee. jeavddalaš oahpisteami bokte ja bálvalanrusttegiiguin ja mainna geahččalit sihkkarastit geavaheami bistevasvuoda ja gallestalliid dorvvolašvuoda.			
Vánddardan- ja luondduturismaavádat	Oppalašmearrádus: Avádat lea vánddardan- ja luondduturismageavaheami dáfus geasuheaddji guovlu, gosa stivrejuvvojit gallestallit oahpisteami bokte ja bálvalanrusttegiiguin. Avádahkii sáhtta bidjat ođđa bálvalanrusttegiid ja vánddardanjohtolagaid.			
Namma	Avádaga ulbmil	Ráva	Viidodat	
eai avádagat	Einnostuvvon gallestallimearri			
			Viidodat oktiibuot ha, ossodat plánenguovllus (%)	
Priváhta suodjalanguovllut ja eará priváhtaguovllut				
-				

13B Avádatjuohku: boaittoealeavádat

Vástoproseassa	Guovlluid hálddašeapmi	Kárta	<input type="checkbox"/>	
Čilgehus	Boaittoealeavádat lea vuollegis gallestallidávjodaga ja viidodaga ektui smávva fitnanmeari guovlu, gos geavaheami stivren plánejuvvo dán ulbmila várás. Dohko heivejit erenoamážit dakkár geavahanhámit, maidda vuollegis gallestallidávjodat lea erenoamáš árvi ja juoba eaktu. Avádaga geavaheami stivremis váldojuvvojit vuhtii erenoamážit báikkálaš olbmuid dárbbut guovllu geavaheapmái.			
Boaittoealeavádat	Oppalašmearrádus: Boaittoealeavádat lea guovlu, gosa eai vikka stivret vánddardeaddjiid eaige ráhkaduvvo ođđa bálvalanrusttegat. Guovllu sáhtta geavahit sierra meroštallon luondduealáhusaid dárbbuide ja guovllu meahccáivuhtii heivvolaš turismabálvalusaide, dego oahpistuvvon vánddardemiide. Earret luonddusuodjalanguovlluid avádhkii sáhttet boahit maiddá luondduriggodagaid ávkinatnimmii oaivvilduvvon doaimmat. Boaittoealeavádagas lea lohpi johtit juohkeolbmovuoigatvuođaiguin.			
Namma	Avádaga ulbmil	Ráva	Viidodat	
Bulju meahcceguovllu Natura-guovlu	Guovlu bissu suodjaluvvon boaittoealeaguovlun. Dát addá vejolašvuođaid meahccegeavaheapmái, sámekultuvrrain ja bohccuiguin bargamii ja lustageavaheapmái.	Guvlui eai huksejuvvo ođđa bálvalanrusttegat. Dálá ráhkadusat bajásdollojuvvojit.	69 022	
		Viidodat oktiibuot ha, ossodat plánenguovllus (%)		69 022 (100)
Priváhta suodjalanguovllut ja eará priváhtaguovllut				
-				

13C Avádatjuohku: ráddjen- ja luondduárvoavádagat

Vástoproseassa	Guovlluid hálldašeapmi	Kárta	<input type="checkbox"/>	
Čilgehus	Ráddjenavádagas ii leat lohpi johtalit. Ráddjemiin dorvvastuvvojit guovllu luondduárvvut. Ráddjehusat sáhttet leat maiddá mearreáigásaččat. Vuoddu- duvvon suodjalanguovlluid olggobeale eana- ja čáhceguovlluide ii sáhte dikšun- ja geavahanplánas meroštallat johtinráddjehusaid. Dáidda guovlluide šaddá goittotge muhtumin meroštallat ávžžuhusaid johtima dahje gáddáimannama ráddjen dihte, vai guovllu sierra luondduárvvut dorvvastuvvošedje.			
Ráddjen- avádagat	Ráddjenavádat, oppalašmearrádus: "Avádat seailluha guovllu luonddusuodjalanárvvuid oktan johtinráddjehusaiguin dahje johttiide guoskevaš eará ráddjehusaiguin. Ráddjenavádagat ollašuhthojit luonddusuodjalanáhkii (1096/1996) vuodduvvi ortnetnjuolggadusa, guovllu ortnetnjuolggadusa dahje priváhta suodjalanguovlluid ráfáidahttinmearrádusa vuodul. Luonddusuodjalansivaid dihte addojuvvon ráddjen vuodduvuvvá dasa, ahte ealliid dahje šattolašvuoda seailun dan gáibida (luonddusuodjalanáhkka 18 ja 24 §:t). Ráddjenavádagaide gullet maiddá bealuštanfámuid johtingieldoavádat ja rádjevádat."			
	Luondduárvoavádat, oppalašmearrádus: "Avádahkii gullet vuodduvuvvon suodjalanguovlluid olggobeale eana- ja čáhceguovllut, main leat sierra luonddu- árvvut ja maid dorvvastan dihte doppe ii heive johtit dahje mannat gáddái dihto áiggiid. Dárbbu mielde ELY-guovddáš sáhtá meahccejohtaluslága 1 §:s oaivilduvvon hehttehusaid dusten dihte gielidit dahje ráddjet mohtorfievrru geavaheami dihto eanaguovllus dahje jikjon čáhceguovllus."			
Ráddjenavádat				
Namma	Ráddjenáigi álgá	Ráddjenáigi nohká	Viidodat	Ágga
eai avádagat				
Viidodat oktiibuot				Ossodat plánenguovllus (%)
Luondduárvoavádat				
eai avádagat				
Viidodat oktiibuot				Ossodat plánenguovllus (%)
Priváhta suodjalanguovllut ja eará priváhtaguovllut				

OLLAŠUHTTIN

14 Luonddu- ja kulturárbesuodjaleami doaibmabijut				
Vástoproseassa	Luonddusuodjaleapmi	Kárta	<input type="checkbox"/>	Luonddusuodjaleami doaibmabijut
Čilgehus	Dán skovis dárkkálmuhthojit ulbmilásaheami oktavuodas namuhuvvon doaibmabijut, nu ahte doaibmabijuid šládja, sturrodat ja sajádat meroštallojuvvojit doarvái dárkilit. Doaibmabijuid teknihkalaš ollašuttima govvideapmi ja dárkilet rávvagat bohtet ovdan doaibmabidjoplánain. Luonddusuodjaleami doaibmabijut gusket luondotiippaide ja šlájaide, ovdamearkka dihte ovddešteami dahje árbevierrobiothpaid dikšuma bokte.			
Luonddusuodjaleapmi				
Doaibmabidju	Hohpolašvuodadási ⁴	Viidodat (ha) dahje eará ovtadat	Ovtadat	Govvideapmi
Šládjainventeremat	stuoris			oppa guovlu
Priváhta eatnamat ja PSG-guovllut				
-				
Kulturárbbi suodjaleapmi				
Huksenárbi	Hohpolašvuodadási ³	Viidodat (ha) dahje eará ovtadat	Ovtadat	Govvideapmi
Gorsastohpu	uhcci	1	visti	Gorsastohpu ordnejuvvo resurssaid olis sierra doaibmabidjoplána mielde.
Arkeologalaš čuozáhagat	Hohpolašvuodadási ³	Viidodat (ha) dahje eará ovtadat	Ovtadat	Govvideapmi
-				
Sámekultuvračuozáhagat	Hohpolašvuodadási ³	Viidodat (ha) dahje eará ovtadat	Ovtadat	Govvideapmi
-				
Priváhta eatnamat ja PSG-guovllut				
-				

⁴ ceahkkálas: stuoris = ollašuttujuvvo 5 jagi sisa, uhcci = ollašuttujuvvo manjelis plánabaji áigge

15 Luonddu lustageavaheapmi: vánddardeami ja luondduturisma doaimbajut

Vástoproseassa	Luonddu lustageavaheapmi			
Čilgehus	Dán skovis dárkkálmuhitot luonddu lustageavaheapmái – vuosttažettiin vánddardeapmái ja luondduturismii – guoskevaš ulbmilásaheami oktavuodas namahuvvon doaimbajut. Doaimbajuid šládja, sturrodat ja sajádat meroštallojuvvojit doarvái dárkilit. Doaimbajuid teknihkalaš ollašuttima govvideapmi ja dárkilet rávvagat bohtet ovdan doaimbajoplánain.			
Einnostuvvon fitnanmearri	3 000	Jahki	2015	
Jearu govvideapmi (ulbmildilis) ja nuppástus dálá dili ektui				
eai nuppástusat dálá geavaheamis				
Visti, ráhkadus, johtolat				
Doaimbajidju	Govvideapmi		Hohpolašvuohta	Golut
Gorsastohpu	vuodđodivvun		ii hohpolaš	15 000
Gahperašbuollán	guorahallojuvvo dálá geavaheapmi, dárbbu mielde luhppojuvvo		hohpolaš	
Dieđiheami ja oahpisteami doaimbajut				
Doaimbajidju	Govvideapmi		Hohpolašvuohta	Golut
-				
Priváhtaeatnamat ja PSG-guovllut				
-				

16 Meahccegeavaheami doaibmabijut

Vástoproseassa	Meahccegeavaheapmi	Kárta	<input type="checkbox"/>	Meahccebivdu
			<input type="checkbox"/>	Guolástus
Čilgehus	Dán skovis meroštallojijt meahccegeavaheapmái guoskevaš doaibmabijut, rávvagat ja mearrádusat. Skovi ulbmilin lea dárkkálmuhttit ulbmilásaheami oktavuodas namuhuvvon doaibmabijuid nu, ahte doaibmabijuid šládja, sturrodat ja sajádat meroštallojuvvojit doarvái dárkilit.			
Meahccebivdu ja fuođđodikšun				
Govvideapmi guovllu bivdogeavaheami rievdamis	Dálá vuogit sierra geavahanhámiid oktiiveiveheapmái leat doarvái buorit ja viiddis meahccás guovllus ii leat dárbu rievdadit bivddu lágideami.			
Fuođdonáliid bistevaš ávkinatnima plánen	Fuođdonáliid bistevaš ávkinatnima plánema vuodđun leat doarvái buorit dieđut guovllu fuođdonáliin, daid rievddademiin ja bivdovieruin.			
Fuođđodikšunbarggut ja ráhkadusat sihke goziheapmi	Fuođđodikšunráhkadusat guovllus gusket vuosttažettiin ealgabivdui (toartnat, luovit), mat eai čuoze guovllu suodjalan-dahje geavahanárvvuide. Eará fuođđodikšunbarggut gusket smávvanávddiid bivdui.			
Meahccebivdu meahcástanlága 8 §:a vuodul stáhtaguovlluin				
	Nuppástus	Sivva	Suorgi	Govvideapmi
ML 8 §:a (gielalaččat ožžot bivdit meahci stáhtaeatnamiin)	-			
Oktasaš čáhceguovlu	-			
Nuppástus meahccebivdui eanaeaiggáda lobiin (Meahciráđđehusa eatnamat)				
MR:a smávvafođđuid lohpebivdoguovlu	-			
MR:a sarvvaelliid lohpebivdoguovlu	-			
MR:a smávvafođđuid soahpamušbivdoguovlu	-			
MR:a sarvvaelliid soahpamušbivdoguovlu	-			
Nuppástus bivdogeavaheami olggobealde ja ráddjejuvvon anus leahkki guovlluin				
MR:a bivdogeavaheami olggobeale guovlu	-			
MR:a báikkálaš/áiggálaš ráddjehusat	-			
PSG-guovlluid bivdogielddut	-			

Meahccegeavaheami doaibmabijut				
Doaibmabidju	Govvideapmi	Viidodat (ha) dahje eará ovttat	Ovttat	Hohpolašvuohta
-				
Eará guovllut (PSG- ja priváhtaguovllut), vejolaš ávžžuhusat				
Guolástus				
Guollečázi ja guollenáliid dikšun	Guollečáziid dikšuma vuodđun lea eanaš bivddu mudden. Guolit leat gilvojuvvon muhtun jávrride, maid leat bivdán eanet go eará jávrrid (Iso-Kuolajärvi ja Pieni-Kuolajärvi).			
Guovllu bivdogaheami rievdan				
Nuppástus bivdui GL:a vuodul oktasaš čáhceguovlluin ja nuppástusat oktasaš bivdovuogatuhtii (bilken, oaggun jna.)				
	Nuppástus	Sivva	Suorgi	Govvideapmi
Oktasaš čáhceguovllu rievdan, GL:a guovlu	-			
Oktasaš bivdovuogatuhta	-			
Nuppástus bivdui eanaeaiggáda lobiin (Meahciráđđehusa eatnamat)				
MR:a lohpebivdoguovlu	-			
MR:a láigoguovlu	-			
MR:a bivdogaheami olggobeale guovlu	-			
Bivdoráddjehusat	-			
Nuppástusdárbu PSG- guovlluid bivdogaheamis	-			
Báikkálaš sierravuogatuodát	-			
Meahccegeavaheami doaibmabijut				
Doaibmabidju	Govvideapmi	Viidodat (ha) dahje eará ovttat	Ovttat	Hohpolašvuohta
Eará guovllut (PSG- ja priváhtaguovllut), vejolaš ávžžuhusat				

17A Luondduriggodgaid ja guovlluidegeavaheami eará doaibmabijut

Vástoproseassa	Guovlluid hálddašeapmi	
Čilgehus	Dán skovis meroštallojuvvojit dat plánenguovllu luondduriggodgaid ja guovlluid geavahanhámit, mat eai leat bohtán ovdan ovddit skoviin. Dáidda gullet murjen, guopparčoaggin, johtalusa ja johtima ordnestallamat, valástallandoalut, speidár- ja eará leairadoaibma, ruvkedoaibma sihke eanaávdnasiid, boaldinmuora ja bodnečázi váldin.	
Murjen ja guopparčoaggin		
<input checked="" type="checkbox"/> Lobálaš	<input type="checkbox"/> Ráddjejuvvon	
Ágga		
Luondduealáhusat (mielde meahcebevdu/guolástus/murjen ealáhussan)		
Govvideapmi	eai nuppástusat dálá geavaheapmái	
Meahcejohtalus ja eará johtalus		
Doaibma	Stivren	Govvideapmi
Meahcejohtalus muohhtaga áigge	geavaheami stivren	<ul style="list-style-type: none"> Eanodaga ja Gihtela gieldalaččaide mieđihuvvojit muohtaáigái meahcejohtaluslobit oppa ássangiella sisa (eai álbmotmehciide) soames jahkái ain hávil. Meahciráđdehus sáhtá mieđihit dálá lohpe mieđihanprinsihpaid ja -rávvagiid mielde ákkastallon dárbut lobiid olggieldalaččaide. Bulju meahceguovllu čađa (Bulju–Njunnás) manná geaidnu. Geaidnuguora manná mohtorgielkávuojáhat. Meahciráđdehus ii vikka rievdadit dálá mohtorgielkávuojáhaga meahcejohtaluslága mielásaš mohtorgielkájohtolahkan. Jos meahceguovlluid mohtorgielkávuojáhagat rievdaduvvojit maŋnelis almmolaččat mohtorgielkájohtolahkan, de sáhtá Bátnejávri mohtorgielkávuojáhaga maiddái rievdadit johtolahkan. Rievdadit sáhtá dušše dalle, jos Birasministeriija guorrasa rievadanjurdagii ja báikkálaš olbmot besset oassálastit dasa. Guvlui eai vuodduvvo ođđa merkejuvvon mohtorgielkávuojáhagat dahje -johtolagat. Dálá mohtorgielkávuojáhagat bajásdollojuvvojit ja merkejuvvojit. Oahpistuvvon mohtorgielkásafaráid várás merkejuvvon virggálaš mohtorgielkávuojáhagaid ja -johtolagaid olggobeallai sáhtá mieđihit lobiid dálá lobiid mieđihaprinsihpaid ja -rávvagiid mielde. Mohtorgielkásafaridoaibma stivrejuvvo eanaš merkejuvvon mohtorgielkávuojáhagaide. Vuojáhagaid olggobeale turismadoibmii bivdojuvvo bálgoša guorraseapmi.
Meahcejohtalus bievlan	geavaheami stivren	Geasiáigásaš meahcejohtalus galgá leat nu uhccán go vejolaš. Ákkastallon dárbut sáhtá mieđihit ovttaskas geasiáigásaš meahcejohtaluslobiid dálá lohpe mieđihanprinsihpaid ja -rávvagiid mielde. Boazobargguid oktavuodas oažžu johtit mohtorfievrruiguin (meahcejohtalusláhka 1710/1995).
Eará johtalus	geavaheami ráddjen	Mohtorgielkávuojáhagaide ii stivrejuvvo eará turismafitnodatdoaibma.
Eará johtalus	eai aktiiva doaibmabijut	Čáhcelága (587/2011) mielde – jos lágas ii nuppeláhkai mearriduvvo – juohkehaš oažžu johtit čázadagain ja daid jierŋa alde, jos dat ii čuoze earáide ja lundui ja birrasii.

Johtaleapmi			
Doaibma	Stivren	Ágga	
Meahccesihkkelastin	eai aktiiva doaibmabijut	lobálaš	
Riiden	eai aktiiva doaibmabijut	lobálaš	
Beanavuodjin	geavaheami ráddjen	Beanavuodjinfitnodagaid fitnodatdoaibma stivrejuvvo mohtorgielkávuojáhagaide dahje eará guovlluide, maid birra sohppojuvvo sierra bálgošiiguin.	
Boazovuodjin	eai aktiiva doaibmabijut	lobálaš	
Gavccodeapmi	geavaheami stivren	stivrejuvvo ovttasbargosoahpamušaiguin merkejuvvon báikkiide	
Valástallandoalut ja lágiduvvon searvedoaibma sihke speidárdoaibma dahje eará sullasaš doaibma			
Doaibma	Stivren	Ágga	
Meahccedádjadangiilvu	geavaheami stivren	Joavkodoaluid lea lohpi lágidit Meahciráđđehusa lobiin/guorrasemiin, go gullojuvvo bálgoša oaidnu.	
Speidárleaira	geavaheami stivren	Leairadoaibma lea lobálaš Meahciráđđehusa lobiin/guorrasemiin, go gullojuvvo bálgoša oaidnu.	
Eanaávdnasiid váldin ja eará geavaheapmi/váldin			
Doaibma	Stivren	Ágga	
Eanaávdnasiid váldin	geavaheami ráddjen	Eanaávdnasat eai váldojuvvo.	
Málbmaohcan	geavaheami ráddjen, geavaheami stivren	Lágasmearriduvvon luonddusuodjalanguovlluin, suodjalanprográmmaguovlluin, meahcceguovlluin ja eará Natura-guovlluin sihke sámiid ruovttuguovllus Meahciráđđehus ii miedit eanaeaiiggátguorrasemiid málbmaohcamii.	
Boaldinmuora váldin	lobiid miediheapmi, geavaheami stivren	Boazodoallit eai dárbbáš boazobargguid oktavuodas boaldin- ja lávvomuoraváldinlobi (boazodoalloláhka 848/1990). Meahciráđđehus sáhtta dasa lassin vuovdit boazodoalu ja golleroggama dárbei uhccánaš boaldinmuora plánenguovllus.	
Bodnečázi váldin	geavaheami ráddjen	Bodnečáhci ii váldojuvvo.	
Eará geavaheapmi	ovdogoziheapmi	Plánenguovllu lahkosiin dáhpáhuvi eará doaimma – dego lávvaplánema ja ruvkedoaimma – heajos váikkuhusaid geahpedeapmi nu ollu go vejolaš guovllu Natura-árvvuide gáibida beaktilis ovdogoziheami.	
Vuovdedoallu			
Ulbmilat (vuovdedoallu)	Plánenguovllus eai bargga vuovdedoaluin.		
Doaibmabijut (vuogit ja ráddjehusat)	-		
Vuovdedoalloeatnama nuppástus	Vd-anus	Ráddjejuvvon vd-anus	Govvideapmi
		-	
Doaibmabijut Natura It-govvosiin	Govvideapmi		
-	-		
Ávžžuhusat priváhtaeatnamiid vuovdeplánemii			
-			

17B Boazodoalu doaibmabijut

Vástoproseassa	Guovlluid hálddašeapmi
Čilgehus	Dán skovis meroštallojuvvojit dat plánenguovllu luondduriggodagat ja guovlluid geavahanhámit, mat eai leat bohtán ovdan ovddit skoviin. Dáidda gullet murjen, guopparčoaggin, boazodoallu, johtalusa ja johtaleami ordnestallamat, valástallandoalut, speidár- ja eará leairadoaibma sihke eanaávdnasiid, boaldinmuora ja bodnečázi váldin.
Boazodoallu	
Doaibmabijut ja virolašvuodát	<ul style="list-style-type: none"> • Boazodoalloláhka (848/1990) stivre boazodoalu. Meahcceguovlolágas (62/1991) eai leat njuolggadusat, mat stivrejit dárkilit boazodoalu. Meahciráđdehus joatká ovttasbarggu bálgošguin, gullá bálgošiid oainnu ja bivdá dain cealkámušaid eanageavahanáššiin. • Bohccuid meahccebiebmama birra eai leat njuolggadusat boazodoallolágas, ja nuba dákko doibmojuvvo luonddusuodjalánlága (1096/1996), bázahus-fuolahuslága (1072/1993) ludnengielddu ja Natura-njuolggadusaid mielde. • Bohccuid biebman stáhta hálddašan čázadagaid alde ja dastán čázadagaid lahkosiin lea gildojuvvon. Goikesuinniid sáhtta goittotge geavahit veahkkin jikŋon čáhceguovlluin ja dastán daid lahkosiin bohccuid čohkken dihte gárddástallamii ja bohccuid sirdima várás. Bohccuid čohkkema várás geavahuvvon suoinnit galget ráddjuvvo eret dalán go doaibma lea nohkan, jos leat báhcán mealgat suoinnit čázadagaid jienja ala. • Boazodoallit eai dárbaš boazobargguid oktavuodas boaldin- ja lávnomuoraváldinlobi (boazodoalloláhka 848/1990).
Ávžžuhusat	Boazodoallolága mielasáš lobálaš geasiáigásaš meahccejohtalus galggašii dáhpáhuvvat dálá vuojáhagaid mielde.
Sámi boazodoalu ulbmilat	<ul style="list-style-type: none"> • Ulbmilin lea sáme kultuvrra ja boazodoalu eallinfámolašvuoda seailun. Boazodoalu guohtoneatnamiid molssodeapmi dorvvasta guohtoneatnamiid gierdannávccaid. Lea dehálaš stivret, muddet ja gozihit meahccejohtalusa, beanavuodjindoaimma ja eará eanageavaheami, amaset čuohcit guohtoneatnamiid molssodanvuogádahkii. • Galggašedje dahkkojuvvo bálggusguovdasaš boazodoalloplánat bistevašvuoda prinsihpaid mielde. Addojuvvojit dárbašlaš vuodđodieđut luondotiippain ja šlájain plánema várás. • Giđđadálvve dáhpáhuvvi mohtorgielkkástallama galggašii ráddjet vuojáhagaid olggobealde guottetáigge. Ulbmilin lea lasihit oahpisteami, goziheami ja guoddobajásgeassima. • Oppalaš ulbmilin lea stivret beanavuodjima meahcceguovllu olggobeallai. Geahča Skovi 17A čuoggá Beanavuodjin. • Boazobargguid oktavuodas sáhtta atnit ávkin luonddu bistevaččat sáme kultuvrra mielde – dahjege guolástit, čoaggit ja bivdit meahci.

18 Hálldahus

Vástoproseassa	Guovlluid hálddašeapmi	Kárta	<input type="checkbox"/>	Viiddidanguovllut
Čilgehus	Dán skovis meroštallojuvvojit plánenguovllu hálddašeapmái guoskevaš linnjemat, rávvagat ja mearráduusat. Suodjalanguovllu hálddašeapmái ja hálddahussii lahka guoskevaš áššiide gullet bealiváldin suodjalanguovllu vejolaš viiddideapmái, ornetnjuolggadus, dorvvolašvuohta, goziheapmi, gádjundoaibma ja ovttasbargu eará doaimiiguin.			
Plánenguovllus vástideaddji oassebealit				
Meahciráđđehus, Lappi luonddubálvalusat				
Suodjalanguovlluid vuođđudandoaimmat ja hálddašeapmi				
Doaimbidju	Govvideapmi			
Geavaheami stivren	Geavaheapmi stivrejuvvo meahcceguovlolága ja jekkiidsuodjalanlága vuođul ja Natura-njuolggadusaiguin.			
Servituhtat, geavahanvuoigatvuođat ja soahpamušat				
Doaimbidju	Govvideapmi			
Láigo- ja geavahansoahpamušaid dahkan	<ol style="list-style-type: none"> 1) Meahciráđđehus joatká dálá geavahan- ja láigosoahpamušaid dainna eavttuin ahte daid geavahanulbmil ii rievdda nu, ahte dat rihkku meahcceguovlolága. 2) Meahciráđđehus sáhtá luohpadit boazodoalu ja luondduealáhusaid ruhtadanlága (45/2000) miel dásaš erenoamáš ovddu geavahanvuoigatvuođaid doarjjabáikki ceggema várás. Ohcci galgá deavdit ruhtadanlága ákkaid. Ohcci galgá leat gielddalaš. 3) Guolástusa dahje meahcebevddu (earát go luondduealáhusbargit) vuođul ođđa doarjjabáikkid eai mieđihuvvo. 4) Boazodoalu dárbbuide sáhtá dahkat geavahan- ja láigosoahpamušaid. 5) Gollegura gámpá láigosoahpamuš jotkojuvvo dušše dálá láigolaččain. Láigosoahpamuša nohkama manjá gámpá geavaheamis mearriduvvo meahcceguovlolága ulbmiliid mielde. 6) Boares visttiide, maidda eai leat geavahansoahpamušat, sáhtá dahkat eaiggáda ohcama vuođul geavahansoahpamuša, jos visti lea huksejuvvon ovdal meahcceguovlolága fápmuiboahtima 1991:s, visti lea oruhahtti, visti eaiggát lea gielddalaš ja eaiggát geavaha vistti meahcebevddu, guolástusa dahje čoaggima doarjjabáikin. Vistti várás galgá dasa lassin háhkat gieldda mieđihan huksen- dahje doaimbidjolobi. 			
Dorvvolašvuohta ja goziheapmi				
Doaimbidju	Govvideapmi			
Goziheapmi	<p>Meahciráđđehus goziha luonddusuodjalanguovlluid geavaheami eiseváldin ja guovlluid hálddašeaddjin. Meahciráđđehusa gozihandoaimma koordineremis ja organiseremis guovlluin vástidit meahccedárkkisteaddjit. Meahccedárkkisteaddjiid doaimaváldi vuođđuduvvá láhkii Meahciráđđehusa meahccegoziheamis (1157/2005). Meahccegoziheapmi gullá maiddái bolesa ja rádjegozihanlágádusa virgebarguide.</p> <p>Goziheapmi hehte ovddalgihit beaktilit rihkkošiid ja lobihis doaimmaid. Meahciráđđehusa goziheami dehálaš deattuhanguovllut leat plánenguovllus sihke lágalašvuođa ja lobálašvuođa goziheamis čuovvovaš doaimmat:</p> <ol style="list-style-type: none"> 1) meahcebevddu, guolástusa, meahcceguovlolága, luonddusuodjalanlága ja meahccejohtaluslága goziheapmi 2) stuorranávdiide čuohcci lágahisvuođaid goziheapmi 			

Goziheapmi	3) geavahan- ja láigosoahpamušaid čuovvun 4) bázahus- ja birassuodjalanlágaid njuolggadusaid goziheapmi 5) juohkeolbmovuogatuodaid goziheapmi 6) luonddus johtaleaddjiid láidesteampi bistevaš ja birasdiđolaš luonddugeavaheapmái 7) áitatvuloš eallišlájaid bessema dárkkisteampi ja čuovvun (vejolaš headuštusaid goziheapmi). Meahccedárkkisteaddji vástida goziheami koordineremis ja organiseremis ovttrasáđiid Meahciráđđehusa bargoveagain ja gozihaneiseválddiiguin.			
Gearggusvuodát	<input type="checkbox"/>	Oljoliikohisvuodáplána	ii leat	
	<input checked="" type="checkbox"/>	Meahccebuollindustenplána	Doibmojuvvo Meahciráđđehusa buollindustenplána mielde.	
Bálvalanrusttegiid dorrvolašvuohhta	<input checked="" type="checkbox"/>	Visttiid gádjunplána	Gorsastohpui lea dahkkojuvvon gádjunplána.	
	<input checked="" type="checkbox"/>	Visttiid buollindárkkisteampi	Čuvvojuvvojit gádjuneiseválddiid addin rávvagat.	
	<input checked="" type="checkbox"/>	Čuožáhagaid namma- ja koordináhttamerkemat	gávdnojit Meahciráđđehusa báikedihtovuogádagas (Reiska)	
	<input checked="" type="checkbox"/>	Gádjunovttasbargu	ovttas gádjuneiseválddiiguin	
Ovttasbargu				
Doaimbidju	Govvideapmi			
Guvllolaš ja báikkálaš ovttasbargu	<ul style="list-style-type: none"> • Plánenguovllu áššit gieđahallojuvvojit dárbbu mielde mávssoleamos čanasjoavkkuiguin – ee. sámedikkiin ja bálgosiiguin. • sámediggelága (974/1995) 9 §:a ráđđádallamat • boazodoallolága 53 §:s namuhuvvon gullangeatnegasvuohhta • Lágiduvvo jahkásaččat sámiid ruovttuguovllu bálgosiid ja Meahciráđđehusa ovttasdoaimbeaivi, masa oassálastet bálgosiid boazoisidat ja Meahciráđđehusa ovddasteaddjit. • Oassálastojuvvo jahkásaččat sámedikki, birasministeriija, Nuortalaččaid siidačoahkkima, Lappi ELY-guovddáža ja Meahciráđđehusa deaivvadeapmái. • Meahccegoziheamis bargojuvvo ollu ovttas Lappi rádjegozihanlágádusain, bolesiin ja tuolluin. • Meahciráđđehus ráđđádallá mánggain sierra oassebeliin lohpeameahcbevddu ordnestallamis čoahkkimiin, mat lágiduvvojit jahkásaččat. 			
Riikkaidgaskasaš ovttasbargu	-			
Báikkálaš ovttasbargu	Bálgosat, sámediggi, Lappi ELY-guovddáš, gielddat, Eanodaga ovttasbargojoavku, Lappi rádjegozihanlágádus. Ovttasbarggu ulbmilin lea lasihit vuorováikkuhusa sierra geavaheadjjoavkkuid gaskkas ruossalasvuodaid garvin ja eastadan dihte.			
Eará huksehusat (eai vánddardan/lustageavahananus)				
Doaimbidju	Čuožáhat (namma)	Eaiggát	St	Doaimbiju govvideapmi
PSG-guovllut ja eará priváttaguovllut				
-				

19 Resurssat

Vástoproseassa	Guovlluid hálddašeapmi		
Čilgehus	Dán skovis meroštallojuvvojit doaimma plánema vuodđun dikšun- ja geavahanplána ollašuttima ovttaháváš ja bistevaš golut. Dasa lassin meroštallojuvvojit guovllu dikšumii ja hálddahussii guoskevaš eará golut, ja dát dahká álkibun dikšun- ja geavahanplána laktima jahkásaš doaimma plánemii. Dikšun- ja geavahanplána ollašuttima goluin vástida vuostažettiin Meahciráđđehus. Jos plánii válđojuvvojit mielde eará áššit, dego ELY-guovddáži dahje gildii guoskevaš čatnaseamit, de maiddáid daid golut ovdanbuktojuvvojit dán skovis.		
Jahki, man gollodássái árvvoštallamat vuodđuduvvet	2012		
	Bistevaš golut €/jahki	Ovttaháváš golut €	Lassedieđut
Visttit	5 000	15 000	Gorsastobu vuodđodivvungolut
Ráhkadusat			
Johtolagat			
Oahpistanbálvalusat ja oahpistandieđiheapmi	500		
Gallestallilohkan, gallestalli-, fitnodat- jed. dutkamušat			
Lustageavaheapmi oktiibuot	5 500	15 000	
Ovddešteapmi			
Šlájaiddikšun			
Eará luonddudikšun			
Luonddusuodjaleami čuovvumat	5 000		<ul style="list-style-type: none"> • šládjainventeremat: luondodirektiivva bohcešattut ja sámmálat, guvgesgirjeidjabeaivelotti čuovvun ja dan dili čielggadeapmi • luondotiipainventeremat: ee. gáldut ja bibmos tiipat
Luonddusuodjaleapmi oktiibuot	5 000		
Huksenárbi			
Arkeologalaš čuožáhagat			
Kulturárbbi eará dikšun			
Kulturárbbi oktiibuot			
Hálddahus- ja eará golut			
Buot oktiibuot	10 500	15 000	Buot golut oktiibuot plánabajis (15 jagi) € 172 500

20 Oassálastinvejolašvuoha

Vástoproseassa	Guovlluid hálddašeapmi		
Čilgehus	Riikkavuložiid ja čanasjoavkkuid gullan plánemis lea Meahciráđđehusa ja birashálddahusa doaibmavuohki. Oassálastinvejolašvuoda ulbmilin lea oažžut luonddusuodjalanulbmiliidda ja -doaimmaide oppalaš dohkkeheami, geahpedit ruossalasvuodaid Meahciráđđehusa ja berošteaddjjoavkkuid sihke sierra berošteaddjjoavkkuid gaskkas, oažžut nu ollu go vejolaš dieđuid, máhtu ja oainnuid čovdosiidda vuodđun, oažžut ovttasbargooassebeliid čatnasit plána ulbmiliidda ja guovddáš čovdosiidda sihke lámčit bissovaš ovttasbarggu guovllu sierra doaibmiid gaskkas.		
Čuoáhagaide guoskevaš oassálastinvejolašvuoha	Oassálastán oassebealit	Nammaduvvon ovddasteaddji	Vuohki
	Hálddahus ja eiseváldeoassebealit		
Ovttasbargojovkui bovdejuvvon oassebealit (ruođuid siste oassálastin)	Eanodaga gieldda (1. čoahkkin) Eanodaga guolástanguovlu Eanodaga fuođđodikšunovttastus (1. čoahkkin) Eanodaga Sámesearvi Johtti Sápmeleččat Gihttela gieldda Gihttela fuođđodikšunovttastus (1. čoahkkin) Goikečoalmmi bálggus (1. čoahkkin) Kyrö gilisearvi Kyrö bálggus (1. čoahkkin) Lappi ELY-guovddáš Lappi luonddusuodjalanbire Luondduealáhusaid lihttu (1. čoahkkin) Njunnása gilisearvi (1. čoahkkin) Neakkela bálggus (1. čoahkkin) Ovnesjoga guolástanguovlu Bealdovuomi gilledoaibmagoddi Bealdovuomi ja Suovditjávri sámesiiddat (2. čoahkkin) Bulju-Lompolo meahccegilit Ráhtama searvi sámediggi, golbma nammaduvvon ovddasteaddji (1. ja 2. čoahkkin) Ylikyrö gilledoaibmagoddi		
Sámediggelága (974/1995) 9 §:a ráđđádallamat	Sámedikki ovddasteaddjin Akwé: Kon -joavkku		
	Organisašuvnnat ja joavkkut		
-	-		

	Fitnodagat		
-	-		
Priváhta eanaeaiggádiid oassálastinvejolašvuotta (Priváhta suodjalanguovllut ja eará priváhtaguovllut)			
-			
Almmolaš oassálastindilálašvuodát	Báiki	Bvm	Oassálastit (lkm)
-			
Čoahkkáigeassu oassálastinvejolašvuoda váikkuhusas plánii			
oktasaš oainnu juksan guovllu geavaheami stivrenrávan			
Cealkámušat ja máhcahat			
Bivdojuvvon cealkámušat (st)	20	Ožžojuvvon cealkámušat (st)	9

GÁLDUT

Čujuheapmi (skovvi nummir)	Dahkki(t)	Prentosa namma	Almmustuhtindieđut	Almmustuhttin-jahki
		Biologista monimuotoisuutta koskevan yleissopimuksen alkuperäiskansojen perinnetietoa käsittelevän artikla 8(j):n kansallisen asiantuntijatyöryhmän loppuraportti	http://www.ymparisto.fi/lumonet/8j	2011
	Biologalaš mánggahápmásašvuhtii guoskevaš oktasašsoahpamuša čállingoddi	Akwé: Kon -rávvagat	Ympäristöhallinnon ohjeita 1/2011	2011
3	Lehtinen, M., Nurmi, P. & Rämö, T. (toim.)	3 000 vuosimiljoonaa. Suomen kallioperä	Suomen Geologinen Seura, Jyväskylä	1998
3	Manner, R. & Tervo, T.	Lapin geologiaa. Hiekkarannoista tuntureiksi, tulivuorista tasangoiksi, mannerjäätiköstä maaperäksi	Lapin maakuntaliitto ry & Lapin lääninhallitus, Rovaniemi	1988
3	Mäkinen, K., Palmu, J.-P., Teeriaho, J., Rönty K., Rauhaniemi, T. & Jarva, J.	Valtakunnallisesti arvokkaat moreenimuodostumat	Suomen Ympäristö 14/2007. Ympäristöministeriö, Helsinki	2007
3	Mäkinen, K., Teeriaho, J., Rönty, H., Rauhaniemi, T. & Sahala, L.	Valtakunnallisesti arvokkaat tuuli- ja rantakerrostumat	Suomen Ympäristö 32/2011. Ympäristöministeriö, Helsinki	2011
3	Papunen, H.	Geology and ultramafic rocks of the paleoproterozoic Pulju greenstone belt, Western Lapland. Intergrated technologies for mineral exploration pilot project for nickel ore deposits. 1998 Brite-Euram BE-1117 GeoNickel. Task 1.2 Mineralogy and modeling of Ni sulfide deposits on Komatiitic/picritic extrusives	Technical Report 6.5. Turku University, Department of Geology	1998
4	Kumpula, J. & Virtanen, R.	Porojen laidunnus ja luontotyyppien tila tunturialueella	Julkaisematon selvitys. Luontotyyppien uhanalaisuusarviointihanke. Riista- ja kalatalouden tutkimuslaitos & Oulun yliopisto. 28.5.2007.	
4	Kumpula, J., Tanskanen, A., Colpaert, A., Anttonen, M., Törmänen, H., Siitari, J. & Siitari, S.	Poronhoitoalueen pohjoisosan talvilaitumet vuosina 2005–2008. Laidunten tilan muutokset 1990-luvun puolivälin jälkeen	Riista- ja kalatalous. Tutkimuksia nro 3/2009	2009
5	Rassi, P., Hyvärinen, E., Juslén, A. & Mannerkoski, I. (toim.)	Suomen lajien uhanalaisuus. Punainen kirja 2010	Ympäristöministeriö & Suomen ympäristökeskus, Helsinki	2010
6	Lappi birasguovddáš	Lapin kulttuuriympäristöt tutuksi -hankkeen aineisto		2007

Čujuheapmi (skovvi nummir)	Dahkki(t)	Prentosa namma	Almmustuhtindiedut	Almmustuhtin- jahki
6	Musealágádus	Muinaisjäännösrekisteri	http://kulttuuriymparisto.nba.fi/netsovellus/rekisteriportaali/portti/default.aspx	
6	Vauramo, A.	Kämpiltä kelokyliin. Metsähallituksen suojellut rakennukset	Metsähallituksen luonnonsuojelujulkaisuja. Sarja A 44. 97 s.	1995
6	Birasministeriija, birassuodjalanossodat	Maisemanhoito. Maisema-alueyöryhmän mietintö I	Mietintö 66/1992. Helsinki	1993
6	Birasministeriija, birassuodjalanossodat	Arvokkaat maisema-alueet. Maisema-alueyöryhmän mietintö II	Mietintö 66/1992. Helsinki	1993
9	Kumpula, J., Colpaert, A., Kumpula, T. & Nieminen, M.	Poronhoitoalueen pohjoisosan porolaidunten inventointi	Tutkimusraportti. RKTL, porotutkimus- asema, Kaamanen & Oulun yliopisto, maantieteen laitos, Oulu	1996
9	Kumpula, J., Colpaert, A. & Nieminen, M.	Suomen poronhoitoalueen kesälaidunvarat	Kala- ja riistaraportteja nro 152	1999
9	Kumpula, J., Colpaert, A., Anttonen, M. & Nieminen, M.	Poronhoitoalueen pohjoisimman osan (13 paliskuntaa) talvilaidunten uusintainventointi vuosina 1999–2003	Kala- ja riistaraportteja nro 303	2004
9	Mattila, E.	Porojen talvilaidunten kunto Ylä-Lapin paliskunnissa vuonna 2004	Metlan työraportteja	2006

ČUVVOSAT

Čuovus 1. Válddus eanagoddelávvakárttas

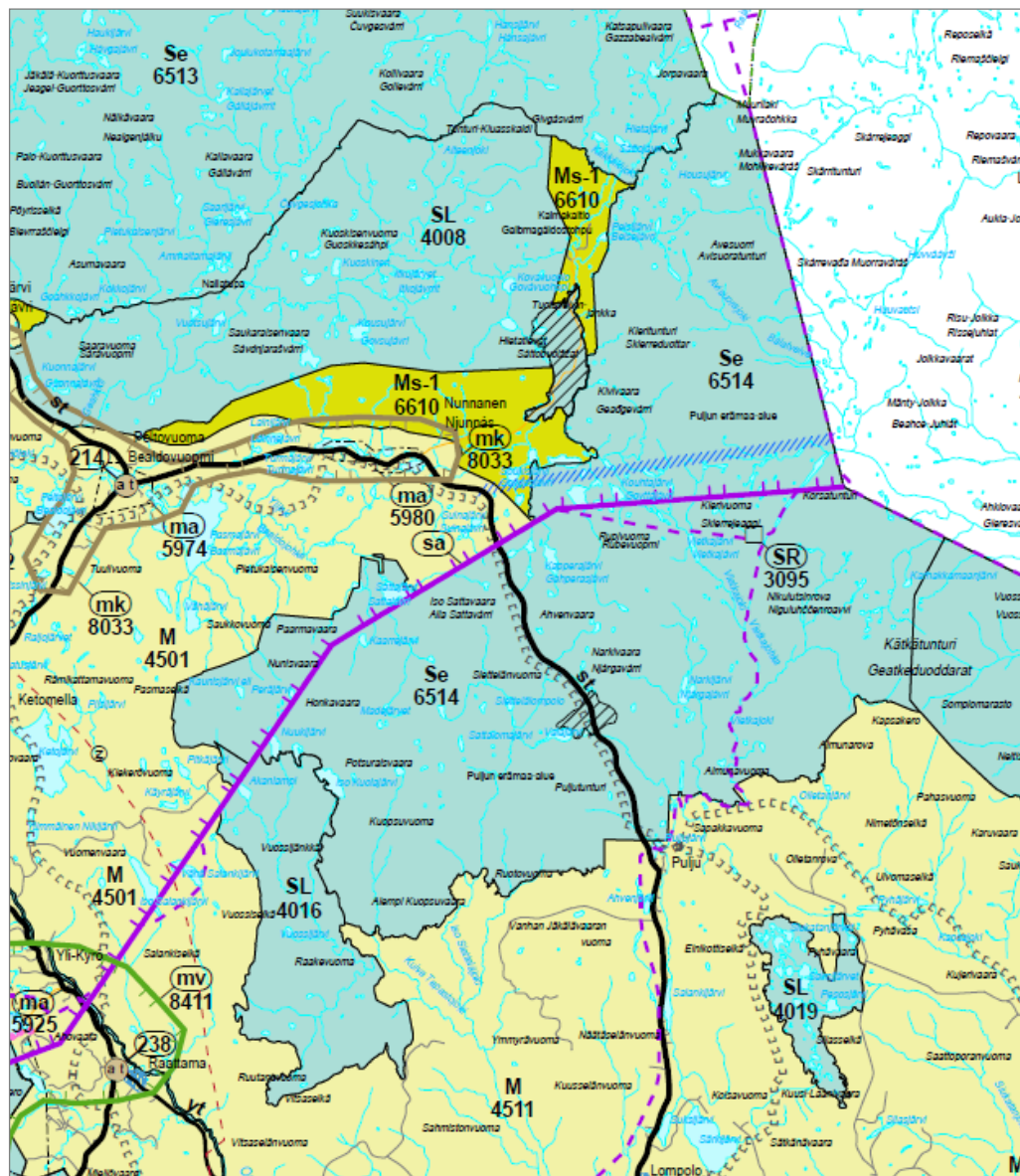
Čuovus 2. Plánenguovllu šládjalogahallan

Čuovus 3. Sámekultuvrii guoskevaš meroštallamat

Čuovus 4. Riikkadási guovlluideavahanulbmilat

Čuovus 5. Birasministeriija nannenbreivi

Čuovus 1 Válddus eanagoddelávvakárttas



Čuovus 2 Plánenguovllu šládjalogahallan

Plánenguovllu šládjadieđut. Logahallamis **Šládjajoavku:** B = bohccešattut, I = iduššattut, E = eará riggeeallit, L = lottit, R = rikkeheamit. **Áitatvulošvuohta:** E = erenoamážit suodjalanvuloš, Á = eará áitatvuloš šládja, CR = hirkmat áitojuvvon, EN = erenoamáš áitojuvvon, VU = váravuloš, NT = dárkonvuloš, RT = guvllolaččat áitatvuloš. **Direktiiva:** Lu II = luondodirektiivva čuvvosa II šládja, Lullp = spiehkasteapmi direktiivvas, Lu IV = luondodirektiivva čuvvosa IV šládja, Lo Is = lodedirektiivva čuvvosa I lassešládja, Li Ms = lodde-direktiivva šládja, bárbmoloddi. **Mearri ja ovttadat** -čuldii merkejuvvo ovdamearkka dihte ovttadat- dahje bessempáraid mearri guovllus, i = oktagas, p = pára. Jos diehtogáldu ii leat sierra namuhuvvon, de gáldun lea Natura-diehtoskovvi. Čiegusin doallat oaivvilduvvon šlájat eai oidno logahallamis.

Šládja-joavku	Šládjanamma	Diedalaš namma	Áitatvuloš-vuohta	Direktiiva	Mearri: uhcimustá	Mearri: eanemustá	Ovttadat
B	ruossanjivllut	<i>Lemna trisulca</i>	LC/RT		3		gávdnonsadji
B	gokšessuovvi	<i>Myriophyllum sibiricum</i>	LC/RT		2		gávdnonsadji
B	uhcafiskesrássi	<i>Ranunculus lapponicus</i>	LC	Lu II, IV	3		gávdnonsadji
B	jeaggenarti	<i>Saxifraga hirculus</i>	VU, Á	Lu II, IV	1		gávdnonsadji
I	bullječátná	<i>Amylocystis lapponica</i>	NT		1		gávdnonsadji
I	rievssatčátná	<i>Antrodia albobrunnea</i>	NT		1		gávdnonsadji
I	sirpečátná	<i>Cinereomyces lenis</i>	NT		1		gávdnonsadji
I	háikačátná	<i>Crustoderma corneum</i>	NT		1		gávdnonsadji
I	mieskamuoččátná	<i>Laurilia sulcata</i>	NT		1		gávdnonsadji
I	báktevuoivvassámil	<i>Mylia taylorii</i>	NT		1		gávdnonsadji
I	davveritnesámil	<i>Palustriella decipiens</i>	NT		1		gávdnonsadji
I	soarvečátná	<i>Postia lateritia</i>	NT		1		gávdnonsadji
E	gumpe	<i>Canis lupus</i>	EN	Lu IV, Lu V			
E	geatki	<i>Gulo gulo</i>	CR	Lu IIp	1	3	i
E	čevrris	<i>Lutra lutra</i>	LC	Lu II, IV	1	5	i
E	albbas	<i>Lynx lynx</i>	NT	Lu IV (II)	1	3	i
E	guovža	<i>Ursus arctos</i>	NT	Lu IV (II)			
E	njálá	<i>Vulpes lagopus</i>	CR, Á, E	Lu IIp, IV	1	5	i
L	bearalskuolfi	<i>Aegolius funereus</i>	NT	Li Is			
L	vuojaš	<i>Anas acuta</i>	EN, Á	Li Ms			
L	čuonji	<i>Anser fabalis</i>	VU	Li Ms			
L	loađgu	<i>Asio flammeus</i>	LC	Li Is			
L	stuorrafiehta	<i>Aythya marila</i>	EN, Á, E	Li Ms			
L	guolbbaviroš	<i>Calidris temminckii</i>	EN, Á	Li Ms			

Šládja-joavku	Šládjanamma	Diedalaš namma	Áitatvuloš-vuohta	Direktiiva	Mearri: uhcimustá	Mearri: eanemustá	Ovttadat
L	guoikgáhrít	<i>Cinclus cinclus</i>	VU, Á	Li Ms			
L	jeaggehávut	<i>Circus cyaneus</i>	VU, Á	Li Is			
L	njukča	<i>Cygnus cygnus</i>	LC	Li Is			
L	ruovddagas	<i>Dryocopus martius</i>	LC	Li Is			
L	cizášfáli	<i>Falco columbarius</i>	LC	Li Is			
L	dovtta	<i>Gavia arctica</i>	LC	Li Is			
L	cihceskuolfi	<i>Glaucidium passerinum</i>	NT	Li Is			
L	guorga	<i>Grus grus</i>	LC	Li Is	10	20	p
L	suotnjoliráš	<i>Limicola falcinellus</i>	LC	Li Ms	100	150	p
L	giellavealgu	<i>Luscinia svecica</i>	NT	Li Is	30	50	p
L	uhcameahkástat	<i>Lymnocyptes minimus</i>	LC	Li Ms	20	40	p
L	skaarra	<i>Melanitta fusca</i>	VU	Li Ms			
L	njurggu	<i>Melanitta nigra</i>	LC	Li Ms			
L	gárggogolsi	<i>Mergus albellus</i>	LC	Li Is			
L	bávgoš	<i>Phalaropus lobatus</i>	VU, Á	Li Is	40	60	
L	rávgoš	<i>Philomachus pugnax</i>	CR, Á	Li Is	30	50	p
L	davvelastavizar	<i>Phylloscopus borealis</i>	VU	Li Ms			
L	čáihni	<i>Picoides tridactylus</i>	LC	Li Is			
L	bižus	<i>Pluvialis apricaria</i>	LC	Li Is	400	600	p
L	guollečearret	<i>Sterna hirundo</i>	LC	Li Is			
L	čearret	<i>Sterna paradisaea</i>	LC	Li Is			
L	sáhpánskuolfi	<i>Surnia ulula</i>	LC	Li Is			
L	čukčá	<i>Tetrao urogallus</i>	LC	Li Is	150	300	p
L	čáhppesčoavžžu	<i>Tringa erythropus</i>	NT	Li Ms	100	150	p
L	ruonájuolčoavžžu	<i>Tringa glareola</i>	LC	Li Is	1 000	2 000	p
R	stohkkebeaiveloddi	<i>Agrypnia sahlbergi</i>	NT		1		rávesealli
R		<i>Chaetocladus binotatus</i>	VU		4	15	varris (rávesealli)
R		<i>Thienemannia paasivirtai</i>	NT		1		rávesealli
R		<i>Trichotanypus mariae</i>	VU				
R	guvgesgirjeidjabeaiveloddi	<i>Xestia borealis</i>	VU	Lu II	2		rávesealli

Čuovus 3 Sámekultuvrii guoskevaš meroštallamat

SÁMEKULTUVRA:

Suoma vuodđoláhka dáhkida sámiide vuoigatvuoda bajásdoallat ja ovddidit iežaset kultuvrra ja giela. Sámekultuvrii gullet sámegiella, árbevirolaš sámeeláhusat (boazodoallu, guolástus, meahccebivdu, luonddubuktagiid čoaggin ja sámeduodji) sihke vuoiŋgalaš ja ávnnaslaš kultuvra (dáidda, muitalanvierru, girjjálašvuohta, luohiti, árbevirolaš diehtu ja myhtat).

ÁRBEVIROLAŠ DIEHTU:

Birasministeriija lea ásahan riikkadási artihkal 8(j) -bargojoavkku, mii lea meroštallan sámiid luonddu máŋggahápmásašvuhtii guoskevaš árbevirolaš dieđu čuovvovaččat: Sámiid luonddu máŋggahápmásašvuhtii guoskevaš árbevirolaš diehtu boahťá ovdan sámiid luonddugeavaheamis ja árbevirolaš sámeeláhusain (boazodoallu, guolástus, meahccebivdu, luonddubuktagiid čoaggin ja sámeduodji) sihke luondogaskavuodas. Diehtu sirdašuvvá lundui, meahccái, dálkái, boazodollui, giehtaduijide, meahccebivdui ja guolástussii guoskevaš terminologijja ja sámegielat báikenamaid bokte buolvvas nubbái. Árbevirolaš diehtu sirdojuvvo oahpaheami, ovddit buolvvain ožžojuvvon málle, luđiid ja njálmmálaš muitalanvieru bokte sihke boazodoallo-, guolástan-, čoaggin-, duodje- ja meahccebivdovirolašvuođain.

VUOHKEVUOIGATVUOHTA:

Birasministeriija ásahan artihkal 8(j) -bargojoavku lea meroštallan vuohkevuogitvuoda čuovvovaččat: Sámiid luonddu máŋggahápmásašvuhtii guoskevaš vuohkevuogitvuohta stivre árbevirolaš eanageavaheami, servoša siskkáldas gaskavuodaid eanageavaheami ektui, láhčá prinsihpaid návddašanguovlluide ja stivre luondduresurssaid ávkinatnima bastevaččat sámi vuoigatvuodaádejjumi mielde.

Artihkal 8(j) -bargojoavkku meroštallan sámiid virolaš luonddugeavaheapmi:

Sámiid árbevirolaš luonddugeavaheapmi vuodđuduvvá sámi árvomáilbmái, sosiálalaš vuogádkii ja vuohkevuogitvuhtii. Sierra sámeeláhusain lea sierralágan luonddugeavaheapmi. Luonddugeavaheapmái leat váikkuheamen maiddái eanadieđalaš ja lundui guoskevaš dilálašvuođat. Sámi boazodoalu vuodđun lea guohtoneatnamiid molssodeapmi, mii vuodđuduvvá bohccuid biologijjai, árbevirolaš dihtui ja boazodoalliid kultuvrralaš vieruide.

Sámegákti lea sámekultuvrra okta oinnoleamos dovddaldagain. Sámegávtti málle ja hearvvat muitalit dan, guđe guovllus olmmoš lea eret. **Luohiti** lea árbevirolaš sámemusihkka. Dábálemosit juigojuvvo dihto olmmoš. Juogit sáhtta maiddái omd. bohcco dahje boazodoalu dahje dušše iežas dovdduid. Luodis leat uhccán ieš sánit muhto valjis deavddasánit. Dávjá luđiin gullostit sierra báikenamat; namuhastojuvvojit omd. ovttaskas duoddarat dahje jogat. Ná luodit čatnasit dihto guvlui ja muitalit sámiid nana luondogaskavuodas.

Čuovus 4 Riikkadási guovlluideavahanulbmilat

Riikkadási guovlluideavahanulbmilat juohkásit **oktasašulbmiliidda**, mat leat prinsihpalaš linnjemat ja **sierraulbmiliidda**, main leat guovlluid geavaheami plánemii guoskevaš geatnegahttimat. Meahciráđđehusa luonddubálvalusat, stáhta eiseváldin, galgá doaimmastis ohcat vugiid ollašuttit riikkadási guovlluideavahanulbmiliid.

Riikkadási guovlluideavahanulbmilat			
	Oktasašulbmilat	Sierraulbmilat	Ulbmiliid ollašuvvan plánas
Kultur- ja luondduárbi, lusta-geavaheapmi ja luonddu-riggodagat	Guovlluideavaheami vuodul ovddiduvvo ealli ja jápma luonddu dáfus divrras ja rašis guovlluid mánggahápmásašvuoda seailun.		Dikšun- ja geavahanplána vuodul dorvvastuvvo áitatvuloš ealli- ja šaddošlájaid gávdnon Bátneuođdara Natura 2000 -guovllus.
	Guovlluideavaheami vuodul ovddiduvvojit luonddu lustageavaheapmi sihke luonddu ja kulturturisma nu, ahte buoriduvvojit lotnolasgeavahanvejolašvuodát. Suodjalanguovlofierpmádaga ja divrras duovddaguovlluid ekologalaččat bistevas ávkinatnin ovddiduvvo lustageavaheamis, turismma doarjjaguovlun sihke daid lahkosiid turismma ovddideamis nu, ahte dat ii čuoze suodjalanulbmiliidda.		Meahcceguovlolága ulbmilin lea seailluhit guovllu meahccáivuoda, dorvvastit sámekultuvrra ja luondduealáhusaid sihke luonddu mánggabealat geavaheami ja dan vejolašvuodaid. Dikšun- ja geavahanplána vuodul geahččalit oktiiheivehit dáid lágas ásahuvvon, uhccánaš ruossalas ulbmiliid. Plánas árvaluvvon avádatjuogu vuodul guovllu lusta- ja turismageavaheami stivrejuvvo dakkár guovlluide, main doaibma ii čuoze guovllu suodjalanárvvuide dahje luondduealáhusaide.
	Guovlluideavahemiin barget čáziid buorredili ja dan seailuma ovdii.		Plána mihttomearrin lea biddjojuvvon čázadagaid seailun luonddudilis. Áitagat, mat čuhcet čáhceluondotiippaid luonddudilálašvuhtii, leat ee. Avvil- ja Soahtejogas dáhpáhuvi golledoidin. Plána mielde golledoidin muddejuvvo ruvke- ja čáhcelága miel dásaš lohpeproseassain ja Meahciráđđehus sáhtá váikkuhit dáidda proseassaide ovdogoziheami vugiiguin.
		Guovlluideavaheamis sihkarastojuvvo riikkadásis mearkkašahti kulturbirrasiid ja luondduárbbi árvvuid seailun. Eiseváldiid riikkadási inventeremat váldojuvvojit vuhtii guovlluid geavaheami plánema vuodđun.	

	Oktasašulbmilat	Sierraulbmilat	Ulbmiliid ollašuvvan pláνας
Luonddu- ja kulturbirasin erenoamáš guovloollisvuodát	Guovlluideavahemiin seailluhuvvojit Lappi duottar-guovllut luonddu- ja kulturárvvuid dáfus erenoamáš mávssolaš guovloollisvuohtan. Seammás sihkarastojuvvo ahte ássama ja ealáhusdoaimma vejolašvuodát seilot. Guovlluid mihtilmasvuodát identifiserejuvvojit ja guovlluideavaheapmi oktiiheivehuvvo nu vuohkkasit go vejolaš eahpedábálaš luonddudilálašvuodáid, luonddu gierdannávccaid ja kulturárvvuid dorvvastan dihte.		Plánenguovllu mihtilmasvuodát leat identifiserejuvvon, ja ee. avádatjuogu vuodul lea dorvvastuvvon sihke luonddu- ja kulturárvvuid seailun. Pláνας 80 % guovllus lea meroštallon boaittoealeavádahkan, gosa eai vikka stivret vánddardeaddjiid eaige huksejuvvo ođđa bálvalanrusttegat. Dábálaš olbmuid geavahandeattut stivrejuvvojit vánddardan- ja luondduturisma-avádahkii (20 %). Guovddážiis dán avádagas leat Avviljohka ja guovllu dálá johtolagat ja bálvalanrusttegat.
	Sámiid ruovttuguovllu guovlluideavaheamis váldojuvvo vuhtii sámiide álgoálbmogin gullelaš vuoigatvuohhta bajásdoallat ja ovddidit iežaset kultuvrra sámiid árbevirolaš ealáhusaid ovddidanvejolašvuodáid dorvvastan dihte. Boazodoalloguovllus dorvvastuvvojit boazodoalu guovlluideavahanvejolašvuodát.		Meahciráđđehuslága 4 §:a mielde Meahciráđđehusa hálddašan luonddu-riggodagaid dikšun, geavaheapmi ja suodjaleapmi galget oktiiheivehuvvot sámiid ruovttuguovllus nu, ahte sáme kultuvrrain sáhtá dás duohko bargat ja boazodoallolágas mearriduvvon geatnegahttimat váldojuvvojit vuhtii. Plána váikkuhusat sáme kultuvrii leat oppa plánenproseassa áigge gieđahallon Akwé: Kon -joavkkus, mii lea árvoštallan maiddá loahpalaš plána váikkuhusaid sihke sáme kultuvrii ja sáme ealáhusaide (ee. boazodoallu).

Čuovus 5 Birasministeriija nannenbreivi



Ympäristöministeriö
Miljöministeriet
Ministry of the Environment

Päiväys
Datum

Dnro
Dnr

02.09.2016

YM7/5741/2013

Metsähallitus
PL 94
01301 Vantaa

Viite
Hänvisning
Metsähallituksen kirje 21.1.2013 (515/623/2010)

Asia
Ärende
Puljun erämaan Natura-alueen hoito- ja käyttösuunnitelman vahvistaminen

Metsähallitus on viitekohdassa mainitulla saatekirjeellään lähettänyt ympäristöministeriölle Puljun erämaan Natura-alueen hoito- ja käyttösuunnitelman vahvistettavaksi erämaalain (62/1991) 7 §:n nojalla.

Ympäristöministeriö on erämaalakia koskevan hallituksen esityksen perustelut huomioon ottaen pyytänyt Puljun erämaan Natura-alueen hoito- ja käyttösuunnitelmasta eri ministeriöiden ja keskusvirastojen, Lapin liiton ja ELY-keskuksen, alueen kuntien sekä Paliskuntain yhdistyksen ja Saamelaiskäräjien lausunnot. Ympäristöministeriö on 3.8.2016 järjestänyt Saamelaiskäräjien kanssa saamelaiskäräjälain mukaisen neuvottelun, joissa on käsitelty Puljun erämaan Natura-alueen hoito- ja käyttösuunnitelmaa ja sen vahvistamista.

Suunnittelualue käsittää koko Puljun erämaan Natura-alueen (FI1300601), johon kuuluu Puljun erämaa-alueen (61 363 ha) lisäksi Raakevuoma-Vuossijängän soidensuojelualue (6 775 ha), Enontekiön yhteismetsän luonnonsuojelualue (YSA206838, 184 ha) sekä Natura-alueeseen sisältyvää Puljun erämaa-alueen ulkopuolista reuna-aluetta (884 ha). Suunnittelualan kokonaisala on noin 69 022 hehtaaria Kittilän (70 %) ja Enontekiön (30 %) kuntien alueilla. Suunnittelualue jakautuu Näkkälän (29%), Kyrön (58%) ja Kuivasalmen (13 %) paliskuntiin. Enontekiön kunnan alue on saamelaisten kotiseutualuetta.

Suunnittelun keskeiset tavoitteet ja perusteet

Hoito- ja käyttösuunnitelmassa tehdään keskeiset hoidon ja käytön linjaukset ja sovitaan yleiset toimintaperiaatteet. Suunnitelmassa ei pääsääntöisesti päätetä yksityiskohtaisista käytännön toimenpiteistä, kuten rakennelmien tarkasta sijainnista, yksittäisistä käyttöoikeussopimuksista tai luvista. Nämä edellyttävät yleensä tapauskohtaista harkintaa ja yksityiskohtaisempaa suunnittelua sekä päätöksentekoa. Hoito- ja käyttösuunnitelma ei myöskään perusta mitään oikeuksia, vaan ohjaa alueen käyttöä. Erämaa-alueen osalta lähtökohtana on ekologisesti, sosiaalisesti ja taloudellisesti kestävä tilan säilyttäminen tai parantaminen alueella niiltä osin kuin erämaalaki antaa siihen mahdollisuuksia. Koko suunnittelualan osalta tavoitteena on luontodirektiivin mukaisesti alueen luontotyyppien ja eliölajien suotuisan suojelutason turvaaminen.

Metsähallitus on osallistanut Puljun erämaan Natura-alueen hoito- ja käyttösuunnitelmaa laatiessaan paikallisia ja alueellisia intressiryhmiä sekä alueen käyttäjiä. Paikallisen väestön, poronhoitajien ja luontaistalouden harjoittajien oikeuksia ja heidän toimintojensa periaatteita on tarkasteltu laajasti. Saamelaisten oikeudellinen erityisasema sisältyy mm perustuslakiin, kansalais- ja poliittisia oikeuksia koskevaan yleissopimukseen, Euroopan Neuvoston vähemmistö-puitesopimukseen, biodiversiteettisopimuksen artikloihin 8(j) ja 10(c) sekä YK:n alkuperäiskansojen oikeuksien julistukseen. Saamelaisten kotiseutualueen hoito- ja käyttösuunnitelmissa tuetaan saamelaisten mahdollisuuksia ylläpitää ja kehittää kulttuuriaan sekä säilyttää identiteettinsä oleelliset perustekijät. Saamelaisten perinnetieto ja perinteiset käytännöt edistävät osaltaan luonnon monimuotoisuuden säilyttämistä ja kestäväää käyttöä.

Puljun erämaan hoito- ja käyttösuunnitelman laadinnassa on toteutettu biodiversiteettisopimuksen 8(j) –artiklan mukaisia, alkuperäiskansojen alueilla sovellettavia Akwé: Kon – periaatteita siten, että saamelaiskäräjät nimesi yhden sijasta kolme edustajaa yhteistyöryhmään. Samanaikaisesti toimineessa Hammastunturin erämaan hoito- ja käyttösuunnitelmahankkeessa perustetun Akwé: Kon –ryhmän työn tulokset on otettu soveltuvin osin huomioon. Ympäristöministeriö pitää Hammastunturin erämaa-alueen suunnittelussa kehitettyä Akwé: Kon –toimintamallia hyvänä ja onnistuneena kokeiluna saamelaisten kotiseutualueella.

Saadun palautteen perusteella suunnitelmaa on muokattu siten, että se mahdollisimman hyvin turvaisi Puljun erämaan Natura-alueen erämaisen luonteen säilymisen sekä saamelaiskulttuurin ja luontaiselinkeinojen harjoittamisen edellytykset. Niille kilpailevia maankäyttömuotoja on rajoitettu. Ympäristöministeriöllä on ollut mahdollisuus tutustua suunnitelmasta annettuihin lausuntoihin ja niistä tehtyyn yhteenvetoon.

Puljun erämaan hoidon ja käytön tavoitteena on, että alue säilyy syrjäisenä suojelun, eränkäynnin, saamelaiskulttuurin, poronhoidon ja virkistyskäytön alueena. Koko Puljun erämaa-alue kuuluu syrjävyöhykkeeseen, jonka kävijätiheys on alhainen (ennuste 3000 kävijää/v 2015) ja kävijämäärät alueen kokoon nähden vähäiset. Alueella on suuri merkitys paikalliselle eränkäynti- ja marjastusalueena, joten käytön ohjauksessa otetaan huomioon etenkin paikallisen väestön tarpeet.

Syrjävyöhykkeelle ei ohjata aktiivisesti kävijöitä eikä rakenneta uutta palveluvarustusta tai perusteta uusia moottorikelkkailureittejä. Suunnittelualueella on vain muutamia retkeilyä tukevia rakenteita (autiotupia, kammi ja laavu). Olemassa olevat rakenteet ja moottorikelkkailu-urat pidetään käyttökunnossa ja merkittyinä. Korsatupa pyritään peruskorjaamaan, mutta Kapperapalon kämpästä luopumista harkitaan. Tavoitteena on, että koiravaljakkotoiminta ohjataan erämaa-alueen ulkopuolelle. Metsähallitus jatkaa voimassa olevia käyttöoikeus- ja vuokrasopimuksia edellyttäen, että niiden käyttötarkoitus ei muutu erämaalain vastaiseksi.

Liikkuminen Puljun erämaan Natura-alueella on sallittu jokamiehenoikeuksien mukaisesti. Kuntalaisille myönnetään lumipeitteiselle ajalle maastoliikennelupia useaksi vuodeksi kerrallaan. Metsähallitus voi myöntää maastoliikennelupia lumipeitteiselle ajalle myös ulkopaikkakuntalaisille tai merkittyjen reittien ulkopuolelle olemassa olevien lupien myöntämisperusteiden ja –ohjeiden mukaisesti. Kesäaikainen maastoliikenne alueella on minimoitu, ja yksittäisiä lupia voidaan myöntää vain perusteltuun tarpeeseen.

Poronhoitotöissä liikkuminen moottorikäyttöisillä ajoneuvoilla on sallittua (maastoliikennelaki 1710/1995). Poronhoitolaki (848/1990) ohjaa poronhoitoa alueella. Poronhoitajat eivät tarvitse poronhoitotöissä liikkeessaan poltto- ja laavupuun ottolupaa. Metsähallitus hoitaa alueita yhteistyössä paliskuntien kanssa, kuulee heitä ja pyytää lausuntoja maankäyttöön liit-

tyvissä asioissa. Poronhoidon tarpeisiin voidaan tehdä käyttöoikeus- ja vuokrasopimuksia. Metsähallitus voi luovuttaa porotalouden ja luontaiselinkeinojen rahoituslain (45/2000) mukaisia erityisen etuuden käyttöoikeuksia tukikohdan sijoittamista varten.

Suunnittelu osana Natura 2000 –verkoston toteuttamista

Puljun erämaan Natura –alueen hoidon ja käytön toteuttamiskeinoina ovat erämaalaki ja luonnonsuojelulaki. Erämaalaisissa (62/1991), laissa eräiden valtion omistamien alueiden muodostamisesta soidensuojelualueiksi (851/1988) sekä luontodirektiivissä (92/409/ETY) on määritelty alueen käyttöä ohjaavat tavoitteet. Suunnitelman tavoitteena on ylläpitää nykyiset luonnonarvot ja toteuttaa siten osaltaan Natura 2000 –verkoston suojelutavoitteiden saavuttamista sekä hoidon ja käytön toimeenpanoa. Ministeriö katsoo, että suunnitelma turvaa toteutuessaan alueen luonnonarvot.

Suunnittelualueen keskeisiksi suojeltaviksi luontoarvoiksi suunnitelmassa on nostettu erämaisuus, luontodirektiivin liitteen I luontotyyppit luonnonmetsät, aapasuot, tunturikankaat ja tunturikoivikot sekä luonto- ja lintudirektiivin liitteiden lajistosta tyypillinen pohjoisten metsien ja soiden lajisto, ahma sekä soiden monipuolinen kahlaajalajisto. Keskeisinä käyttöarvoina esitetään paikallinen eränkäyntikulttuuri ja saamelaiskulttuuri etenkin saamelaisten kotiseutualueella sekä alueen ainutlaatuisuus virkistysalueena.

Ainoaksi keskeisiin suojelu- ja käyttöarvoihin kohdistuvaksi uhkaksi on tunnistettu tunturi-luontotyyppien jäkäläkerroksen, muun kasvillisuuden ja maaperän muuttuminen sekä koi-vun uudistumisen heikentyminen porojen pitkäaikaisen laidunnuksen, ja erityisesti kesäaikaisen laidunnuksen johdosta. Jäkälälaidunten kunnon todetaan heikentyneen nopeasti etenkin 1970-luvun jälkeen. Laidunnus näkyy voimakkaana kulumisena alueen tunturikan-kailla, etenkin poroaitojen läheisyydessä. Mikäli Puljun erämaa-alueella annetaan poroille lisäruokintaa, tulee uhanalaisten ja luontodirektiivin luontotyyppien sekä lajien suojelemi-seksi laatia ao. paliskuntien ja Metsähallituksen kesken yhteiset periaatteet niistä alueista, joissa poroja ei tulisi lisäruokkia.

Ministeriö katsoo, että hoito- ja käyttösuunnitelman toteuttamisella ei ole heikentäviä vaikutuksia Natura 2000 –alueen valintaperusteena oleviin luonnonarvoihin, eikä luonnonsuojelu-lain 65 §:n mukaista erillistä arviointia tarvitse tehdä.

Vahvistaminen ja jatkotoimet

Erämaalaki tähtää Lapin alkuperäisimmän ja tyypillisimmän jäljellä olevan erämaaluonnon säilyttämiseen mahdollisimman muuttumattomana. Tavoitteena on myös turvata luontais-elinkeinojen ja saamelaiskulttuurin harjoittamisen luontaiset edellytykset sekä kehittää luonnon monipuolista käyttöä ja sen edellytyksiä, kuten alueiden retkeily- ja virkistyskäyt-tömahdollisuuksia. Puljun erämaan Natura-alueen hoito- ja käyttösuunnitelma antaa hyvän perustan erämaa-alueen ja muiden suunnitelma-alueeseen kuuluvien alueiden hoidon ja käytön järjestämiselle. Suunnitelma edistää ympäristöhaittojen ennalta ehkäisemistä sekä sel-kiinnyttää ja ohjaa alueen käyttöä, millä on myönteistä vaikutusta myös Natura-alueen luonnonarvoille

Ympäristöministeriö on tarkastellut suunnitelmaa harkintavaltansa mukaisesti siinä laajuus-dessa kuin se lainsäädännön nojalla on mahdollista. Hoito- ja käyttösuunnitelman nojalla ei voida määrätä lisävelvoitteita eikä toisaalta myöskään nykyisten oikeuksien ja etujen rajoituksia kunnan asukkaille ja muille alueen käyttäjille, jos niistä ei ole säädetty perustamis-säädöksissä tai niillä ei ole sopimuksellista perustaa. Alueeseen kohdistuvien lupien myön-

täminen ja muiden viranomaispäätösten tekeminen tapahtuu eri lakeihin sisältyvien lupajärjestelmien puitteissa, suunnitelmassa osoitettujen periaatteiden mukaisesti.

Ympäristöministeriö painottaa Puljun erämaan Natura-alueen hoidon ja käytön toimeenpanossa valvonnan ja vaikutusten arvioinnin sekä niiden pohjalta tehtävien toimenpiteiden merkitystä saamelaiskulttuurin ja luontaiselinkeinojen harjoittamisen edellytysten turvaamisessa. Ympäristöministeriö edellyttää, että Metsähallitus noudattaa jatkossa täysimääräisesti Akwé: Kon –ohjeita ja toimintamallia Puljun erämaa-alueeseen kuuluvalla saamelaisten kotiseutualueella hoito- ja käyttösuunnitelman toimeenpanossa ja välitarkistuksissa.

Ympäristöministeriö katsoo, että hoito- ja käyttösuunnitelma täyttää tehtävänsä erämaa-alueen hoitoa ja käyttöä ohjaavana asiakirjana. Suunnitelman vahvistaminen on erämaalain tavoitteiden mukaista ja edistää lain toimeenpanoa. Suunnitelman toimeenpano edistää myös suunnittelualueeseen sisältyvien luonto- ja lintudirektiivien suojelutavoitteiden saavuttamista. Ympäristöministeriö vahvistaa Puljun erämaan Natura-alueen hoito- ja käyttösuunnitelman sen erämaalain mukaista Puljun erämaa-aluetta koskevin osin erämaalain (62/1991) 7 §:n nojalla ja Raakevuoma-Vuossijängän soidensuojelualuetta koskevat osat soidensuojeluasetuksen (852/1988) 4 §:n nojalla. Suunnitelma vahvistetaan sellaisena kuin se ilmenee 2.9. 2016 päivitetystä versiosta Metsähallituksen internet-sivulla <http://www.metsa.fi/fi/web/guest/puljusuunnittelu>

Koska Puljun erämaa-alueen kävijäpaineet ja käytön toimenpiteet ovat vähäisiä, ei suunnitelman päivittämiseen kannata ryhtyä kuin tarpeen vaatiessa. Sen sijaan luontoarvojen tilan seurantaan ja parantamiseen kriittisissä kohteissa on syytä panostaa jatkossa. Suunnitelman välitarkistuksessa (noin 5 vuoden kuluttua vahvistamisesta) on syytä päivittää myös alueen uhkatarkastelua ja koota lisätietoa mm ilmastonmuutoksen vaikutuksista Puljun keskeisiin arvoihin sekä mahdollisuuksista muutokseen sopeutumiseen.

Yksikön päällikkö,
ympäristöneuvos



Mikko Kuusinen

Ympäristöneuvos



Aulikki Alanen

TIEDOKSI

Lapin ELY-keskus
Lapin liitto
Inarin kunta
Enontekiön kunta
Luonnonsuojeluliiton Lapin piiri
Paliskuntain yhdistys
Saamelaiskäräjät

LIITTEENÄ

Valitusosoitus

Meahciráđđehusa luondduduodjalanaimmustahttimat

Ráidu A

- No 230 Ervola, A., Rautiainen, M., Seppänen, M. & Bisi, J. 2019: Erätalous valtion alueilla – yleis- ja erityisoikeuksien käyttö. 46 s.
- No 231 Arnkil, A., Hoikkala, J. & Sahla, M. (toim.) 2019: Suojelualueet merialuesuunnittelussa – suositus suojelualueiden huomioimiseksi. 42 s.
- No 232 Vatanen, E. & Kajala, L. 2020: Kansallispuistojen, retkeilyalueiden ja muiden luontomatkakohteiden paikallistaloudellisten vaikutusten arviointisovelluksen kertoimien päivitys 2019. 31 s.

Ráidu B

- No 256 Toivonen, I. 2020: Helvetinjärven kansallispuiston kävijätutkimus 2019. 52 s.
- No 257 Toivonen, I. 2020: Seitsemisen kansallispuiston kävijätutkimus 2019. 58 s.
- No 258 Pulkkinen, T. & Kalliomäki, J. 2020: Oulangan kansallispuiston kävijätutkimus 2019–2020. 53 s.
- No 259 Nivasalo, P. 2021: Inarin retkeilyalueen kävijätutkimus 2018–2019. 71 s.

Ráidu C

- No 162 Metsähallitus 2018: Puljun erämaan Natura 2000 -alueen hoito- ja käyttösuunnitelma. 83 s.
- No 163 Metsähallitus 2018: Saarijärven vanhojen metsien hoito- ja käyttösuunnitelma 2011–2025. 80 s.
- No 164 Metsähallitus 2018: Vintilänkairan, Koitelaisen ja Pomokairan Natura 2000 -alueiden hoito- ja käyttösuunnitelma. 75 s.
- No 165 Siira, H. & Sulkava, P. 2019: Pallas–Yllästunturin kansallispuiston luontomatkailusuunnitelma. 66 s.
- No 166 Naumanen, S. 2020: Kolin biosfäärialueen luontomatkailusuunnitelma 2020–2025. 91 s.
- No 167 Metsähallitus 2020: Maakylän–Räyskälän alueen hoito- ja käyttösuunnitelma. 128 s.
- No 168 Metsähallitus 2020: Sipoonkorven kansallispuiston hoito- ja käyttösuunnitelma. 158 s.
- No 169 Forststyrelsen 2020: Skötsel- och användningsplan för Sibbo storskogs nationalpark. 159 s.
- No 170 Metsähallitus 2020: Hossan kansallispuiston hoito- ja käyttösuunnitelma. 114 s.
- No 171 Metsähallitus 2020: Mallan luonnonpuiston hoito- ja käyttösuunnitelma. 111 s.
- No 172 Meahciráđđehus 2020: Mallá luonddumeahci dikšun- ja geavahanplána. 114 s.
- No 173 Metsähallitus 2020: Syötteen kansallispuiston hoito- ja käyttösuunnitelma. 123 s.



ISSN-L 1796-2943
ISSN (verkkajulkaisu) 1796-2943
ISBN 978-952-377-014-0 (pdf)