

METSÄHALLITUKSEN
YLEISET YHTEISKUNNALLISET
VELVOITTEET

2019

SEURANTARAPORTTI



METSÄHALLITUS

SISÄLLYS

1. MONIMUOTOISUUDEN, VIRKISTYSKÄYTÖN JA MUIDEN YHTEISKUNNALLISTEN VELVOITTEIDEN TURVAAMINEN ON METSÄHALLITUKSEN STRATEGIAN JA VASTUULLISUUDEN YTIMESSÄ	3
2. LUONNON MONIMUOTOISUUDEN TURVAAMINEN JA EDISTÄMINEN MONIKÄYTTÖMETSISSÄ	3
2.1. Monikäyttömetsien monimuotoisuuskohteet lisäävät ekologisen verkoston vaikuttavuutta	3
2.2. Monikäyttömetsien monimuotoisuuskohteet parantavat lajien leviämismahdollisuuksia	4
2.3. Luontokohteet säilyvät uudistushakkuissa	5
2.4. Lahopuun määrää lisätään monikäyttömetsissä	5
2.5. Säästöpuilla turvataan monimuotoisuutta	6
2.6. Järeän haavan määrää lisätään monikäyttömetsissä	7
2.7. Aktiivisella luonnonhoidolla ja vesistöjen tilan vaalimisella saavutetaan hyötyjä luonnon monimuotoisuudelle	7
2.8. Valtion maiden monimuotoisuusindeksi kuvaa monimuotoisuuden tilan kehitystä	9
3. VIRKISTYSKÄYTÖN EDISTÄMINEN MONIKÄYTTÖMETSISSÄ	10
3.1. Monikäyttömetsien mittava reittien verkosto ja tiestö palvelevat valtion maiden virkistyskäyttöä	10
3.2. Erityishakkuilla säilytetään ja parannetaan virkistyskäytön edellytyksiä	11
3.3. Monikäyttömetsien virkistyskäyttömahdollisuuksia laajennetaan	11
3.4. Metsästys ja kalastus ovat monikäyttömetsien keskeistä virkistyskäyttöä	12
4. PORONHOITOLAISIA SÄÄDETTYJEN VELVOITTEIDEN TÄYTTÄMINEN JA SAAMELAISEN KULTTUURIN HARJOITTAMISEN EDELLYTYSTEN TURVAAMINEN	12
5. MONIKÄYTTÖMETSIEN PUUN KÄYTTÖ HYÖDYTTÄÄ ALUETALOUTTA JA TYÖLLISYYTTÄ	14
6. YLEISTEN YHTEISKUNNALLISTEN VELVOITTEIDEN PANOSTUS 2019 METSÄHALLITUS METSÄTALOUS OY:N JA KIINTEISTÖKEHITYKSEN TOIMINNASSA	14
6.1. Maankäyttörajoitteet velvoitteittain 2019 (ha ja m ³)	14
6.2. YV-kokonaispanokset 2018–2019 Metsähallitus-tasolla	15
6.3. YV-panostuksen merkittävimmät muutokset 2018–2019	16
LIITTEET	18

1. MONIMUOTOISUUDEN, VIRKISTYSKÄYTÖN JA MUIDEN YHTEISKUNNALLISTEN VELVOITTEIDEN TURVAAMINEN ON METSÄHALLITUKSEN STRATEGIAN JA VASTUULLISUUDEN YTIMESSÄ

Erilaisten valtion maihin kohdistuvien odotusten ja tavoitteiden yhteensovittaminen ja tasapainoinen toteuttaminen on Metsähallituksen strategian ja vastuullisuuden ytimessä. Omistajan määrittämillä yhteiskunnallisilla velvoitteilla ja niitä koskevilla tavoitteilla luodaan alueiden käytön puitteet sille, miten Metsähallitus toimii aktiivisesti ja vastuullisesti yhdessä ympäristön, yhteiskunnan ja ihmisten kanssa.

Metsähallitus hoitaa valtion monikäyttömetsiä erilaisia tavoitteita yhteen sovittaen päällekkäisen käytön periaatteella. Näin ei tähdätä vain yhden tavoitteen saavuttamiseen yhdellä alueella, vaan monien hyötyjen saamiseen samoilta alueilta ja tavoitteiden mahdollisimman tehokkaaseen yhteensovittamiseen. Metsähallitus käsittelee metsiä kestävästi. Liiketoiminnan tuottamia hyötyjä ja yhteiskunnallisten velvoitteiden toteuttamisen tuottamia hyötyjä maksimoidaan yhteiskunnan parhaaksi. Yleisten yhteiskunnallisten velvoitteiden huomioon ottaminen kuuluu Metsähallituksen yhteiskuntavastuuseen. Monikäyttömetsien vuosittainen kasvu on n. 13 milj. m³ ja hakkuukertymä n. 6 milj. m³. Hakuuut ovat huomattavasti kasvua pienemmät, monikäyttömetsien puuston biomassavaranto kasvaa, metsien puusto on hiilinielu ja kasvava hiilivarasto.

Metsähallituksen strategia päivitettiin vuonna 2018.

Metsähallituksen strategisina tavoitteina ovat:

- takaamme valtion maiden ja vesien parhaan kestävä hyödyn yli sukupolvien lisäten hyvinvointia ja alueiden elinvoimaa.
- monipuolisen bio- ja kiertotalouden edelläkävijänä yhteensovittamme valtion maihin ja vesiin kohdistuvia odotuksia vastuullisesti ja vuorovaikutteisesti.
- vastaamme globaaleihin haasteisiin innovatiivisilla ja kestäväillä ratkaisuilla. Turvaamme biologisen monimuotoisuuden säilymisen ja toimimme ilmastoviisaasti.

- tarjoamme yhdenvertaisia palveluja kaikille. Asiakaskeskeisyys, digitaalisten palvelujen saavutettavuus ja kumppanuudet ovat kehittämisemme lähtökohtia.
- toimimme yhtenäisesti ja tehokkaasti, tietoon perustuva ja eettinen johtaminen sekä monimuotoinen työyhteisö tukevat onnistumistamme.

2. LUONNON MONIMUOTOISUUDEN TURVAAMINEN JA EDISTÄMINEN MONIKÄYTTÖMETSISSÄ

Metsähallituksen panos monikäyttömetsissä monimuotoisuuden turvaamiseksi ja edistämiseksi oli 55,5 milj. € vuonna 2019.

2.1. MONIKÄYTTÖMETSIIEN MONIMUOTOISUUSKOHEET LISÄÄVÄT EKOLOGISEN VERKOSTON VAIKUTTAVUUTTA

Luonnon monimuotoisuuden turvaamiseksi ja edistämiseksi metsää tarkastellaan maisematasolla kokonaisuutena, jossa monimuotoisuuden turvaamiskeinot ovat erilaisia erityyppisillä alueilla. Monikäyttömetsien sisään on määritelty ekologiseen verkostoon kuuluvia erityisalueita. Ekologisella verkostolla tarkoitetaan metsänkäsittelytoimien ulkopuolelle jätettävien tai varovaisesti käsiteltävien kohteiden verkostoa, jonka tavoitteena on ylläpitää alueelle ominaisia arvokkaita elinympäristöjä ja niiden lajistoa. Maisematasolla ekologiseen verkostoon kuuluvat suojelukohteet, ekologist yhteydet ja tukialueet. Monikäyttömetsien ekologisen verkoston maisematason suunnittelua toteutetaan alue-ekologisella suunnittelulla.

Monikäyttömetsien ratkaisulla alue-ekologisessa suunnittelussa (metsänkäsittelyjen ulkopuolella olevat luontokohteet ja rajoitetun metsätalouden kohteet) tuetaan monimuotoisuuden säilymistä ja paranemista suojelualueilla, kehitetään suojelualueita lähiympäristöineen ekologisesti paremmin toimiviksi kokonaisuuksiksi ja lisätään kytkeytyvyyttä. Luonto- ja muita erityiskohteita keskitetään erityisesti uhanalaisen lajiston kannalta tärkeimmille alueille. Virkistyskäyttö- ja maisemakohteet toimivat ekologisen verkoston tukena. Myös tavanomainen monikäyttömetsä soveltuu elinympäristöksi pääosille metsälajeistamme.

SUOJELUKOHEET	EKOLOGISET YHTEYDET	TUKIALUEET	SÄÄSTÖKOHEET JA -PUUSTO
Lakisääteiset suojelualueet ja -ohjelmat	Ekologiset käytävät ja askelkivet	Erytisiä ympäristöarvoja sisältävä monikäyttömetsäalue	Vaihettumis- ja suojavyöhykkeet
Suojelumetsät	Metson soidinpaikat ¹	Monimuotoisuuden erityisalueet	Säästöpuut ja säästöpuuryhmät
Luontokohteet		Lajiesiintymät (osin)	Pienalaiset säästökohteet
Lajiesiintymät		Retkeily-, virkistys- ja maisemametsät ¹	
Muut metsätalouden ulkopuolelle määritellyt alueet		Metson soidinalueet	

¹ Ekologinen yhteys ja tukialue, toisijainen käyttömuoto

Taulukko 1. Ekologisen verkoston rakenne

Ekologisen verkoston avulla Metsähallituksen monikäyttömetsissä turvataan luonnon monimuotoisuuden edistämiseksi 100 000 luontokohteita ja noin 30 000 uhanalaisten lajien esiintymää.

Vuonna 2019 Metsähallitus jatkoi alue-ekologisen suunnittelun tarkentamista uudistetulla järjestelmällä ja monikäyttömetsien alue-ekologista verkostoa kehitettiin tavoitteena YYV-panosten vaikuttavuus ja aktiivisten luonnonhoitotoimien kustannustehokas kohdentaminen. Aktiivisen luonnon monimuotoisuuden turvaamisen ja alue-ekologisen verkoston kokonaisvaltaisen tarkastelun toteuttamiseksi Metsähallitus on luonnonvarasuunnittelun yhteydessä päättänyt alue-ekologisen verkoston laajasta ajantasaistamisesta koko Suomessa valtion monikäyttömetsissä. Alueellisten ajantasaistamisprojektien tuloksena metsien käsittelyssä pystytään ottamaan huomioon entistä paremmin luonnon monimuotoisuus, virkistyskäyttö ja porotalous.

Alue-ekologisen verkoston laatua parannetaan kartoittamalla uusia metsäläköhteitä ja muita arvokkaita luontokohteita. Verkoston vaikuttavuutta lisätään keskittymällä ekologisten käytävien ja tukialueiden merkitykseen tarkastelemalla kohteiden ja alueiden sijaintia suhteessa suojelualueisiin. Päivitetty alue-ekologinen verkosto auttaa myös kohdentamaan luonnonhoitotoimet kustannustehokkaasti.

Alue-ekologisen verkoston ajantasaistaminen valmistui vuonna 2019 Etelä-Suomen luonnonvarasuunnitelman alueella. Etelä-Suomen alue-ekologisen verkoston ajantasaistamisen yhteydessä verkostoon lisättiin runsaasti uusia luontokohteita. Uusia kohteita löytyi etenkin vanhoista luonnontilaisista metsistä sekä karuista soista. Kaiken kaikkiaan uusia luontokohteita lisättiin yli 5000 ha. Potentiaalisia kohteita etsittiin laajoilla paikkatietoaineistoihin perustuvilla poiminnolla. Apuna työssä käytettiin myös valmiita tausta-aineistoja kuten ELYjen pohjavesikartoitusten lähdepisteitä sekä Zonation-analyysiä. Uuden tiedon ohella tarkistettiin myös muuta ae-verkostoa keskittyen vanhoihin puutteellisiin luontokohtetietoihin sekä maisema- ja virkistysmetsien tietojen korjauksiin. Ajantasaistamisen jälkeen monikäyttömetsien luontoarvot ovat entistä paremmin tiedossa. Laajojen korjauksien ohella projektissa havaittiin, että alun perin perustettu verkosto on pääosin sijoitunut hyvin. Avoimessa paikkatietopohjaisessa nettikyselyssä kerättiin tietoa mahdollisista uusista kohteista ja vastauksia saatiin kaikkiaan yli 800 kpl. Ehdotetuista kohteista 27 % lisättiin uusiksi alue-ekologisen verkoston kohteiksi.

Alue-ekologisen verkoston tarkistaminen valmistui vuonna 2018 Lapissa. Työn tuloksia hyödynnettiin vuonna 2019 valmistuneessa Lapin luonnonvarasuunnitelmassa. Lapin alue-ekologiseen verkoston ajantasaistamisen yhteydessä verkostoon lisättiin tuhansia uusia lähteitä, lampia, kallioita, suon metsäsaarekkeitä ja vanhan metsän kohteita. Päivityksen myötä tiedot monikäyttömetsien luontoarvoista ovat entistä tarkemmat. Luonto- ja lajikohteita tuli lisää lukumääräisesti 17 824 kappaletta ja järjestelmästä poistettiin 345 kohdetta. Vinkkejä mahdollisista arvokkaista luonto- ja kulttuuriperintökohteista saatiin myös yleisöltä. Ilmoitetuista 1300 kohteesta mukaan alue-ekologiseen verkostoon hyväksyttiin noin 150 koh-

detta. Lähes puolet ilmoitetuista kohteista oli jo valmiiksi Metsähallituksen tiedossa. Kartoituksessa käytettiin Metsähallituksen omien aineistojen lisäksi aineistoja Suomen ympäristökeskukselta, Luonnonvarakeskukselta, Paliskuntain yhdistykseltä, Geologian tutkimuskeskukselta sekä luontojärjestöiltä. Lapissa Zonation-analyysin tuottamasta aineistosta poimittiin projektin tausta-aineistoksi paras 1 %, josta suojelussa, toiminnan ulkopuolella tai rajoitetuilla alueilla oli Metsähallituksen paikkatietojärjestelmän mukaan 86 %. Jatkotarkastelu kohdistettiin loppuun 14 %:iin, jolla ei ollut paikkatietojärjestelmässä luontoarvoja.

Keski- ja Pohjois-Pohjanmaalla sekä Kainuussa ajantasaistamistyö on käynnissä. Työtä toteutetaan osana näiden alueiden luonnonvarasuunnitelmien työohjelmaa. Alue-ekologisen verkoston tarkastaminen parantaa merkittävästi monikäyttömetsien monimuotoisuuden huomioimisen tasoa ja ekologisen verkoston kytkeytyneisyyttä.

Koko maan tasolla käyttöpuusuunnite alenee yhteiskunnallisista velvoitteista johtuen yhteensä 2,47 milj. m³, josta monimuotoisuuskohteiden välitön käyttöpuusuunnitetta alentava vaikutus ensimmäisellä kymmenvuotiskaudella on vuosittain 1,8 milj. m³.

Ensisijaisesti luonnon monimuotoisuuden huomioon ottamisen takia metsätaloustoiminnan ulkopuolella tai rajoitetun käytön piirissä oli 191 000 ha metsämaata v. 2019. Luonnon monimuotoisuuden huomioonottaminen oli kirjattu yhdeksi tavoitteeksi kaikkiaan 195 000 hehtaarille.

MONIMUOTOISUUS 2019	HA	M ³ BRUTTOALA
Ei hakkuita/poiminta	168 051	20 773 622
Rajoitettu käyttö	23 297	2 381 348
YHTEENSÄ	191 348	23 154 970

Taulukko 2. Luonnon monimuotoisuuden huomioon ottamisen takia metsätaloustoiminnan ulkopuolella tai rajoitetun käytön piirissä oleva pinta-ala ja puusto.

Luonnon monimuotoisuuden huomioon ottaminen vähensi Metsähallituksen liikevoittoa laskennallisesti 55,5 milj. euroa vuonna 2019. Liikevoiton vähenemän lisäksi metsien lahoppuun lisäämiseen tähtäävät toimet ja luonnonhoito merkitsevät 1,9 milj. euron kustannusvaikutusta.

Alue-ekologista verkostoa voi tarkastella Metsähallituksen ylläpitämässä Retkikartta.fi -palvelussa. Palvelussa näkyvät metsätalouden toiminnan ulkopuolella ja rajoitetussa metsätalouskäytössä olevat kohteet, kuten ekologiset yhteydet ja virkistyskohteet. Uhanalaisten lajien esiintymät, petolintujen pesien sijainnit tai metson soitimet eivät ole julkisia.

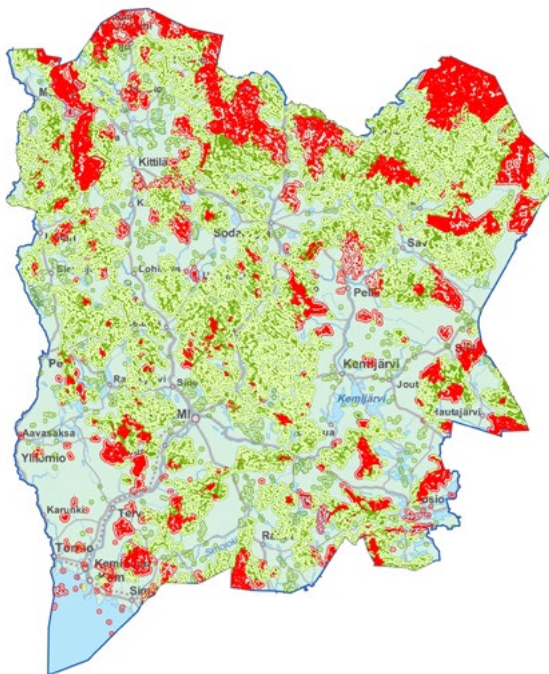
2.2. MONIKÄYTTÖMETSIEN MONIMUOTOISUUSKOHTEET PARANTAVAT LAJIEN LEVIÄMISMAHDOLLISUUKSIA

Ekologisen verkoston hyvä kytkeytyvyys turvaa lajiston säilymistä ja liikkumisen edellytyksiä. Monikäyttömetsien luontokohteiden kytkeytymisestä suojelualueisiin voi yleisesti ottaen pitää lajien leviämismahdollisuuksien kannalta hyvänä.

Monikäyttömetsien monimuotoisuuskohteet lisäävät valtion maiden ekologisen verkoston vaikuttavuutta monimuotoisuusshyötyjen tuottamisessa sekä ekologisen verkoston metsämaan kokonaispinta-alaa Lapissa 30 %, Kainuussa n. 51 %, Keski- ja Pohjois-Pohjanmaalla 30 %, Etelä-Suomessa 22 %.

Ekologisen verkoston kytkeytyvyyttä on seurattu luonnonvarasuunnitelmien yhteydessä Kainuussa, Etelä-Suomessa, Keski- ja Pohjois-Pohjanmaalla sekä Lapissa. Kuva 1 esittää monikäyttömetsien monimuotoisuuskohteiden ja suojelalueiden välisen kytkeytyvyyden ja vaikuttavuuden 2000 metrin etäisyydellä valtion mailla Lapissa. Tarkastelusta puuttuvat yksityismaiden luontokohteet sekä virkistyskäytön, porotalouden ja saamelaiskulttuurin vuoksi metsätalouskäytön ulkopuolella tai rajoitetussa metsätalouskäytössä olevat alueet.

Kuva 1. Ekologisen verkoston kytkeytyneisyys Lapin valtion mailla.



- Monikäyttömetsien monimuotoisuus- ja lakikohteet
- Suojelualueet
- Monikäyttömetsien monimuotoisuus- ja lakikohteiden kytkeytyminen suojelalueeseen
- Monikäyttömetsien monimuotoisuus- ja lakikohteiden 2 kilometrin vyöhyke
- Suojelualuelaiikat 2 kilometrin vyöhykkeellä
- Lapin luonnonvarasuunnittelualue

Lappi, metsämaa

Kytkeytyvien monimuotoisuuskohteiden lisä suojelualueille

KYTKEYTYVYYS ETÄISYYS, M	MONIMUOTOISUUS-KOhteita Kytkeytyy Suojelualueisiin, %	MONIMUOTOISUUS-KOhteita Kytkeytyy Suojelualueisiin, ha	SUOJELUALUEIDEN METSÄMAAN PINTA-ALA, ha	MONIKÄYTTÖMETSIEN MONIMUOTOISUUSKOhteet ja Suojelualueet, ha	LISÄYS, %
200		28 826		398 206	
500		54 200		423 580	
2000		107 061		476 441	
5000		109 841		479 221	

Taulukko 3. Monikäyttömetsien monimuotoisuuskohteiden lisäys ekologisen verkoston metsämaan pinta-alaan erilaisilla kytkeytyvyys- etäisyyksillä Lapissa.

2.3. LUONTOKOhteet Säilyvät UUDISTUSHAKKUissa

Metsähallituksen monikäyttömetsissä on noin 100 000 luontokohtetta ja noin 30 000 uhanalaisten lajien esiintymää. Luontokohteet ovat joko kokonaan hakkuiden ulkopuolella tai vain poimintahakkuut tai kohteen hoidon vuoksi tehtävät hakkuut ovat mahdollisia. Lajiesiintymiin kuuluvat varsinaiset uhanalaiset (erittäin uhanalaiset ja vaarantuneet sekä alueellisesti uhanalaiset) ja silmälläpidettävät lajit.

Metsähallitus Metsätalous Oy:n vuosittaiseen puunkorjuun ympäristöseurantaan sisältyy luontokohteiden ja lajiesiintymien säilymisen arviointi. Luontokohteiden ja lajiesiintymien säilymistä uudistushakkuissa arvioidaan otantaan valittuihin uudistusaloihin rajoittuvista kohteista. Vuoden 2019 seurannassa on arvioitu vuonna 2018 toteutettuja töitä.

Luontokohteiden huomioinnin ottaminen ja niiden ominaispiirteiden säilyttäminen on onnistunut vuonna 2019 seuratuissa kaikissa työlajeissa. Uudistusalojen luontokohteiden pinta-alasta sadalla prosentilla kohteen ominaispiirteet olivat säilyneet. Tulos on erinomainen.



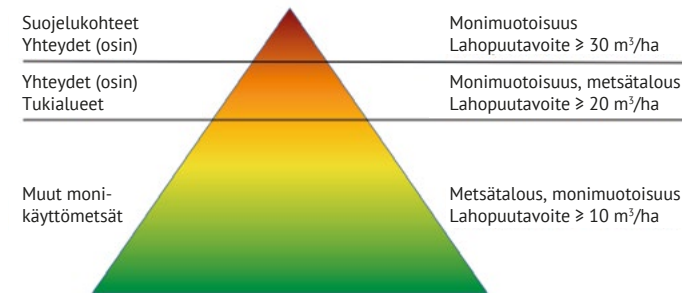
Kuva 2. Luontokohteiden säilyminen uudistushakkuissa

2.4. LAHOPUUN MÄÄRÄÄ LISÄTÄÄN MONIKÄYTTÖMETSissä

Metsien rakennepiirteistä erityisesti kuolleen puun eli lahoppuun määrä on monimuotoisuuden turvaamisen kannalta tärkeä. Suomen metsälajistosta noin neljännes, noin 4 000 lajia, on suoraan tai välillisesti riippuvaisia lahoppuusta.

Kaikilla valtion mailla metsä- ja kitumailla lahoppuuta on yhteensä n. 69 milj. m³. Lahoppuun kokonaismäärä vastaa suuruusluokaltaan Metsähallituksen yli 10 vuoden vuosittaista hakkuumäärää. Koko Suomen lahoppumäärä metsä- ja kitumailla on n. 126 milj. m³, joten valtion mailla on runsas puolet Suomen lahoppumäärästä.

Monikäyttömetsien pitkän aikavälin lahoppuutavoite on noin 10 m³/ha. Lahoppuutavoitteeseen pyritään säästöpuita jättämällä, metsän luontaisen sukcession kautta sekä tuottamalla aktiivisesti lahoppuuta.

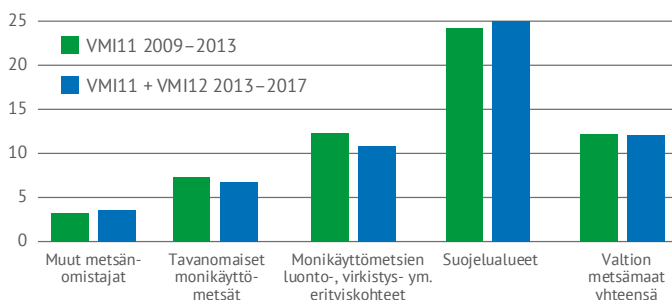


Kuva 3. Kaavakuva ekologisen verkoston eri osista ja tavoitteista sekä niiden suhteellinen osuus monikäyttömetsien pinta-alasta.

Metsähallitus Metsätalous Oy:n uuden ympäristöoppaan ohjeistuksen mukaan kuollutta puuta ei korjata enää lainkaan ja eläviä säästöpuita jätetään aikaisempaa runsaammin. Uudella ohjeistuksella edistetään monikäyttömetsien lahoppuujatkumoa ja monimuotoisuutta kaikissa metsänkäsittelyn vaiheissa. Lahoppuujatkumosta hyötyvät useat kovakuoriaislajit ja käävät sekä linnuista kolopesijät, kuten tikat, tiaiset ja pöllöt.

Vuonna 2019 Metsähallitus Metsätalous Oy jatkoi tekopökelöiden valmistusta hakkuiden yhteydessä. Vuositasolla tehdään noin 100 000 pökelöä. Lahoppuun lisäämiseksi säästetään hakkuissa kaikki kuollut puu, arvioilta n. 50 000 m³ vuodessa. Lahoppuun lisäämisen sekä luonnon- ja vesienhoidotoimien kustannusvaikutus on yhteensä 1,9 milj. euroa vuodessa. Osuutta ei ole laskettu mukaan YV-kokonaispanokseen.

Metsähallituksen tavanomaisten monikäyttömetsien lahoppuun määrä on tällä hetkellä vajaat 50 % muiden metsänomistajien metsien lahoppumäärää korkeampi. Monikäyttömetsien rajoitetun käytön kohteiden lahoppumäärät ovat tavanomaisia monikäyttömetsiä selvästi korkeammat. Lahoppuun määrää pyritään edelleen voimakkaasti lisäämään.



Kuva 4. Lahoppuun määrän kehitys valtion mailla, m³/ha.

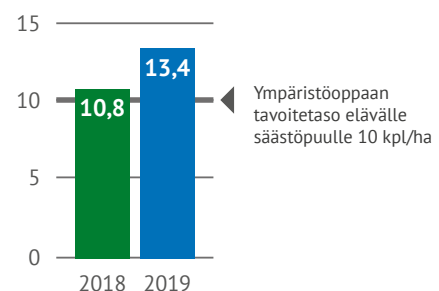
Valtakunnan metsien inventoinnin tulosten mukaan Etelä-Suomessa kaikkien metsänomistajien metsissä lahoppuun määrä on 2000-luvulla lisääntynyt, mutta Pohjois-Suomessa lahoppuun vähentynyt. Etelä-Suomessa on ollut 2000-luvulla myrskytuhoja, jotka ovat tuottaneet uutta lahoppuuta. Lapista yhtä suuria myrskyjä ei viime vuosikymmeninä ole esiintynyt ja valtaosa Lapin lahoppuusta on todennäköisesti peräisin vanhemmista myrskyistä. Vanha maa-lahoppu lahoaa pois nopeammin kuin uutta kuollutta puuta tulee. Valtion monikäyttömetsien laadukkaat ja lahoppuustoltaan parhaat kohteet on myös siirretty suojelualueiksi. Lahoppuun kokonaismäärä valtion kaikilla metsämailla hehtaaria kohden on pysynyt samalla tasolla aikaisempiin tuloksiin verrattuna.

2.5. SÄÄSTÖPUILLA TURVATAAN MONIMUOTOISUUTTA

Säästöpuut jätetään hakkuissa pysyvästi turvaamaan metsän monimuotoisuutta. Riittävän järeillä säästöpuilla varmistetaan osaltaan, että lahoppuuta syntyy riittävästi myös tulevissa metsikön kehitysvaiheissa. Tavoitteeseen päästään säästämällä kuollut, monimuotoisuuden kannalta arvokas puu ja jättämällä osa elävästä puustosta kuolemaan ja lahoamaan metsään. Erityisen tärkeää on säästää kuollut lehtipuu. Säästöpuiden jättämisessä huomioon otettavia asioita ovat säästöpuiden koko, määrä, laatu sekä sijoittelu ja keskitäminen hakkuualoille. Säästöpuilla on huomattavaa maisemallista merkitystä, koska osa niistä voi olla pystyssä useita kiertoaikoja. Säästöpuuryhmä toimii myös riistatiheikkönä, jos siinä on suojaa antavaa aluskasvillisuutta.

Vuoden 2019 ympäristöseurannan mukaan uudistushakkuin käsitellylle hehtaarille jätettiin keskimäärin 13,4 kpl Metsähallitus Metsätalous Oy:n ympäristöoppaan (2018) tavoitetason mukaista arvokasta elävää säästöpuuta (kuva 5). Tulos täyttää ympäristöoppaan tavoitetason elävälle säästöpuulle 10 kpl/ha. Kuollutta puuta ei korjata, joten säästöpuuna esitetään vain elävät säästöpuut. Metsäsertifioinnin vaatimusten mukaisia säästöpuita jätettiin 33,5 kpl/ha eli selvästi enemmän kuin sertifioinnin vaatimat 10 kpl/ha. Metsäsertifioinnissa säästöpuiksi luetaan pienempiä eläviä puuta sekä kuolleet pysty- ja maapuut.

Vuoden 2019 seurannassa on arvioitu vuonna 2018 toteutettuja töitä.



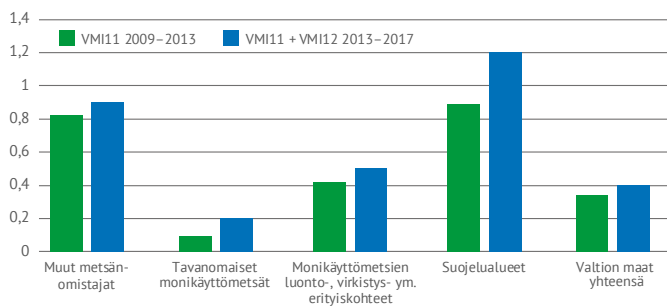
Kuva 5. Uudistusalalle jätettyjen arvokkaiden säästöpuiden määrä.

2.6. JÄREÄN HAAVAN MÄÄRÄÄ LISÄTÄÄN MONIKÄYTTÖMETSISSÄ

Haavalla on tärkeä rooli metsäluonnon monimuotoisuuden suoje- lussa. Se tarjoaa elinympäristön useille uhanalaisille hyönteisille, sienille, sammalille ja jäkälille. Järeällä haavalla tarkoitetaan rungon läpimitaltaan yli 30 cm olevia haapoja.

Järeän haavan määrä valtion mailla on nousussa.

Järeää haapaa valtion mailla koko Suomessa on valtakunnan met- sien inventoinnin mukaan noin 0,4 m³ hehtaaria kohden. Järeän haavan määrä valtion mailla on nousussa. Monikäyttömetsien ra- joitettun käytön kohteissa ja suojelualueilla järeää haapaa on enem- män kuin tavanomaisissa monikäyttömetsissä. Monikäyttömetsissä haapaa on keskimäärin vähemmän jo osaksi siksi, että valtion maat sijaitsevat keskimääräistä karummilla alueilla. Järeää haapaa sisäl- tävät ja monimuotoisuuden kannalta parhaimmat kohteet on myös valikoitu monikäyttömetsien luontokohteiksi ja suojelualueiksi. Jä- reää haapaa suositaan erityisesti säästöpuuna.



Kuva 6. Järeän haavan määrä m³/ha VMI11 ja VMI12 (v. 2013–2017) mukaan.

2.7. AKTIIVISELLA LUONNONHOIDOLLA JA VESISTÖJEN TILAN VAALIMISELLA SAAVUTETAAN HYÖTYJÄ LUONNON MONIMUOTOISUUDELLE

Metsähallitus Metsätalous Oy tuottaa monipuolisesti toteutetulla aktiivisella luonnonhoidolla merkittäviä hyötyjä luonnon monimuotoisuudelle. Aktiivisen luonnonhoidon kohteet ja luonnonhoidon menetelmät valtion monikäyttömetsissä on kuvattu Metsätalouden ympäristöoppaassa. Luonnonhoitotyöt pyritään suunnittelemaan ja toteuttamaan kustannustehokkaasti muun metsätaloustyön ja -suunnittelun yhteydessä. Yhteistyötä Luontopalvelujen ja Eräpal- velujen kanssa tiivistetään mahdollisimman kustannusvaikuttavien luonnonhoidon kohteiden ja kohdekokonaisuuksien muodostami- seksi. Luonnonhoidossa keskitytään pääsääntöisesti elinympäris- töjen hoitoon yksittäisten lajien suojelun sijaan. Erityisesti soiden ennallistamisen ja vesitalouden hoidon osalta otetaan jatkossa huomioon myös ennallistamisen ilmastovaikutukset ennallistamalla mahdollisuuksien mukaan mieluummin kasvupaikkatyypiltään re- hevämpiä kitu- ja joutomaan ojitettuja soita kuin karuja soita. Moni- käyttömetsien aktiivisten luonnonhoitotöiden lisäksi huomioidaan suojelualueiden vesitaloutta. Kuivuneen tai kuivuvan suojelus- uon ekologista arvoa voidaan parantaa palauttamalla vesiä sinne mo- nikäyttömetsäalueilta esimerkiksi kunnostusojituksen yhteydessä. Vesien palauttaminen suunnitellaan yhteistyössä Luontopalvelujen

kanssa. Esimerkiksi vuoden 2018 lopulla valmistui Pyhännän Hau- dannevalle sijaitsevan pilottikohteen vedenpalautus, joka onnistui odotetusti. Kohteella järjestettiin mm. HydrologiaLIFE-koulutuksia vuonna 2019.

Metsähallitus teki vuonna 2019 arvion Metsähallitus Metsätalous Oy:n Ympäristöoppaassa kuvattujen elinympäristöjen aktiivisen luonnonhoidon ekologisesta tarpeesta valtion metsätalouskäy- tössä olevilla alueilla toteuttamalla Luonnonhoidon tarveselvitys -projektin. Tarkastelluista elinympäristöistä pinta-alallisesti suurin luonnonhoidon potentiaali on ennallistettavissa soissa. Luonnon- hoitotöiden tarve, mahdolliset kohteet ja hoitomahdollisuudet vai- televat alueittain.

Luonnonhoidon tarveselvitys -projektin lopputuotteena ovat paikka- tietoaineistoihin ja asiantuntija-arvioihin perustuvat arviot Metsä- talouden ympäristöoppaan luvun 1.3. elinympäristöjen määrästä ja laadusta sekä arvio potentiaalisista aktiivisten luonnonhoitotöiden kohteista. Alla kuvatut hehtaarimäärät ovat tarvearvioita, joiden hoi- don aikajänne ja vuosittaiset toteutusmäärät tarkentuvat tuloso- jauksen perusteella sekä muun toiminnan yhteydessä tapahtuvan kohteiden maastosuunnittelun aikataulun ja käytössä olevien re- sursseiden mukaan. Aktiivista luonnonhoitoa toteutetaan muun met- sätalouden toiminnan yhteydessä normaalina osana Metsähallitus Metsätalous Oy:n toimintaa. Osa luonnonhoidosta on määrävälein toistuvaa, kuten paahdeympäristöjen hoito ja tulen käyttö. Joidenkin kohteiden, kuten soiden osalta nyt tuotettu tieto hoitotarpeesta voi muuttua uusien tutkimustulosten valossa.

TARKASTELTUJA KOHTEITA OVAT:

1) Ennallistettavat suot

- Ympäristöoppaan rajausten mukaisia ennallistettavia soita löytyi yhteensä n. 20 000 ha. Kohteet sisältävät rehevempiä ojitettuja kitu- ja joutomaan suokohteita, suojelualuei- den läheisyydessä olevia sekä riistakohteista riekko- ja hanhiympäristöjen vaikutusalueella olevia kohteita.

2) Potentiaaliset tulenkäyttökohteet

- Ekologista hoidon tarvetta on palojatkumoalueilla harjujen paahdeympäristöissä ja niitä korvaavissa paahdekohteissa, kuten pienlentokenttien avoimilla ympärysaloilla. Palojat- kumoalueilla tehtävää säästöpuuryhmien polttoa jatketaan. Lisäksi on mahdollista tehdä palojatkumoalueiden ulkopuolella karuunnuttamispoltoja. Kulutus on vuosittain toteutettava luonnonhoidon laji, jonka toteutusmahdollisuudet voivat vai- della sääolojen ja resursseiden saatavuuden vuoksi voimakkaasti.

3) Paahdeympäristöt

- Hoidettavaa tai kehitettävää paahdeympäristöä arvioidaan olevan Natura-harjumetsissä ja kor- vaavissa ympäristöissä yhteensä n. 300 ha.

4) Kunnostettavat purot ja vaellusesteet

- Kunnostettavaa uomaa voidaan olettaa olevan 7 000–16 000 km ja poistettavia vaellusesteitä virtavesi- elinympäristöissä n. 1 500–5 500 kpl. Määrä on arvioitu asiantuntijalausuntojen ja kirjallisuusarvioiden perus- teella, koska kattavaa paikkatietoa uomista ja vaellus- esteistä ja niiden hoitotarpeesta ei ole saatavissa.

5) Vieraslajit

- Tunnistettuja esiintymiä on hyvin vähän. Havaitut esiintymät tallennetaan LajiGis-järjestelmään ja niiden torjunta tehdään kullekin lajille sopivalla tavalla.

6) Lehdot

- Metsähallitus Metsätalous Oy:n alueilla on koko maan metsiin ja omistajaryhmiin suhteutettuna keskimääräistä vähemmän lehtoja. Lehtojen hoitoa voidaan arvioida paikkatietoaineiston perusteella olevan n. 660 ha, josta vesitalouden ennallistamista on koko maassa enintään 435 ha ja kuusen poistoa Etelä-Suomessa enintään 230 ha.

Tehtyä arvioita käytetään MMM:n tulosoajauksessa päätettäessä elinympäristöjen aktiivisen hoidon vaikuttavasta ja kustannus- tehokkaasta vuotuisesta toteutuksesta.

Metsähallitus jatkoi aktiivisen luonnonhoitotöiden toteutusta noin 670 hehtaarilla (taulukko 5). Vuonna 2019 eniten toteutettiin soiden ennallistamista, yhteensä 663 ha. Muista aktiivisista luonnonhoitotöistä toteutettiin erilaisia vesielinympäristöihin ja virtavesiin liittyviä töitä edellistä vuotta monipuolisemmin. Toteutetut toimenpiteet vaihtelivat: useampia lähteitä kunnostettiin, vesiä ohjattiin ojustosta vanhoihin puroumiin, yksi lampi ennallistettiin vesipintaa nostamalla ja toisaalla muodostettiin uusi tulvakosteikko. Jokien ja järvi- vesien kunnostamisessa keskityttiin yhteistyössä paikallisten toimijoiden kanssa vaelluskalojen elinolojen parantamiseen lisäämällä kutusoraikoita ja palauttamalla uoman luontaista vaihtelevuutta uitonaikaisen perkauksen jäljiltä (kalataloudellinen täydennyskunnostus). Kappalemääräisesti eniten toteutettiin vesielinympäristöjen hoidossa vaellusesteiden poistoa. Vesielinympäristöjen aktiivisessa hoidossa huomioitiin kohdevalinnassa elinympäristöjen lisäksi yksittäisiä luonnonhoidosta hyötyviä eliölajeja, merkittävimmin niistä raakku ja sen isäntäkalat. Etelä-Suomessa toteutettiin n. 1 ha verran harjun paahdeympäristön hoitoa sekä vajaan hehtaarin verran perinnebiotoopin hoitoa. Näille työlajeille on vähemmän ekologista tarvetta pohjoisempana. Pohjanmaa-Kainuussa ennallistettiin Kai-

nuun vaarakson vaikutusalueella erirakenteistavilla hakkuilla ja lahoppuuta lisäämällä noin 5 ha lehtoa, joka oli aikanaan viljelty rauduskoivulle. Lapissa keskityttiin enimmäkseen vaellusesteiden poistoon; pohjoisimmassa Suomessa vaelluskalojen ja raakkujen huomioiminen on merkityksellistä, koska suurin osa lajiesiintymistä painottuu sinne.

Monikäyttömetsien aktiivista luonnonhoitoa on perinteisesti tehty Eräpalvelujen ja Metsähallitus Metsätalous Oy:n välisenä yhteistyönä, jossa Eräpalvelujen vetovastuulla toteutettu REH -ennallistaminen (riistan elinympäristöjen hoito) on ollut keskeistä.

Lahoppuun lisäämisen sekä luonnon- ja vesienhoitotoimien kustannusvaikutus on yhteensä 1,9 milj. euroa vuodessa. Osuutta ei ole laskettu mukaan YYV-kokonaispanokseen.

Metsähallitus Metsätalous Oy osallistui osana luonnonhoitotoimia useisiin luonnon- ja vesienhoidon hankkeisiin v. 2019:

- Beetles-LIFE
- Liito-orava-LIFE
- Freshabit-LIFE
- Metsäpeura-Life 2016-2023
- Hydrologia-LIFE
- Soiden ennallistaminen aktiivisen luonnonhoidon keinona
- Water Management in Baltic Forests ja jatkohanke Wambaf Tool Box
- Metsän luontaiseen häiriödynamiikkaan perustuvat käsittelymallit
- Metsän luontaisen kehityksen soveltaminen metsänkäsittelyssä Pohjois-Suomessa
- PPP-hanke: Eri-ikäisrakenteisen metsänkäsittelyn soveltamisen edellytykset Lapissa

Uutena avauksena monimuotoisuuden, ilmastokysymysten ja eri käyttömuotojen yhteensovittamisen tarkasteluun Metsähallitus

	2008–2013	2014	2015	2016	2017	2018	2019	YHT.
Suoluonnon monimuotoisuuden parantaminen, yht., ha	3291	734	1204	418	745	532	663	7587 ha
• REH -ennallistaminen (riista)	3156	681	467	384	356	147	257	5448 ha
• MT Oy:n oma ennallistaminen	135	53	321		389	361	406	1665 ha
• Kitumaasoiden ennallistamishakkuut			416	34		24		474 ha
Arvokkaiden luontokohteiden hoito ja kunnostus, ha					3,5	0,8	6,7	11 ha
• Lehdot					2		5	7 ha
• Harjumetsät						0,3		0,3 ha
• Paahdeympäristöt					0,5	0,5	1	2 ha
• Perinnebiotoopit					1,0		0,7	1,7 ha
Kulutus ja palot								
• Kulutus ja säästöpuuryhmien poltto, kpl	106	11	18	18	19	23	21	216 kpl
• Metsäpalot, ha	339	49	0,5	33	163	78	7	669,5 ha
Vesienhoitotyöt, kpl					44	47	26	117 kpl
• Vaellusesteiden poisto ja vaellusyhetyden palautus					29	18	11	58 kpl
• Pienvesien kunnostaminen					12	28	12	52 kpl
• Jokien ja järvi- vesien kunnostaminen					2	1	1	4 kpl
• Kalataloudellinen täydennyskunnostus					1		2	3 kpl

Taulukko 4. Luonnonhoitotoimet monikäyttömetsissä.

perusti kolmelle kohteelle eri puolille Suomea yhteensä 15 000 hehtaaria jatkuvan kasvatuksen havaintoalueita. Valtion metsissä voidaan käyttää jatkuvapeitteisen metsätalouden menetelmiä niille soveltuvilla kasvupaikoilla erityisesti, jos alueen muiden käyttömuotojen vuoksi peitteisyyden ylläpitäminen metsässä on tärkeää. Tällaisia kohteita ovat esimerkiksi Lapin karut männiköt, matkailu- ja retkeilyalueiden metsät sekä soveltuvat turvemaiden metsät. Havaintoalueiden avulla lisätään käytännön kokemusta ja tutkimustietoa jatkuvan kasvatuksen harjoittamisesta erityisesti laajoilla alueilla.

Metsätalouden vesiensuojelutoimenpiteillä pyritään ehkäisemään valumavesien kiintoaines- ja ravinnehuuhtoumien lisääntyminen sekä selkeyttämään valumavedet mahdollisimman tehokkaasti. Vesistökuormitusta torjutaan järjestelmällisellä toimenpideketjulla. Metsähallituksen vakiintuneita vesiensuojelun toimenpiteitä ovat kunnostusojituksen perusrakenteet (lietekuopat, kaivu- ja perkauskatkot, laskeutusaltaat), hakkuu- ja muokkausalojen suojavyöhykkeet, lannoitusten suojavyöhykkeet sekä pintavalutus. Kunnostusojitussuunnitelmiin kuuluu aina vesiensuojeluosio.

Metsätalouden vesistölle aiheuttamia haittoja pystytään vähentämään merkittävästi perusteellisella suunnittelulla. Metsähallitus käyttää suunnittelussa vesiensuojelun suunnittelua tukevia paikkatietoaineistoja, joiden kattavuus ja tarkkuus on parantunut viime vuosina. Kosteusindeksiteeman ja pintavesien virtausmallikartan avulla voidaan hahmottaa suojavyöhykkeen riittävää leveyttä. Vesiensuojelun paikkatietoaineistot havainnollistavat toimenpidealueen oijen kaltevuutta sekä ojissa virtaavan veden valuma-alueita ja virtausnopeutta. Näin voidaan arvioida myös eroosioherkkyyttä ja erilaisten vesiensuojelutoimenpiteiden tarvetta. Metsähallitus Metsätalous Oy on vesiensuojelun edelläkävijänä kehittänyt metsätalouden vesiensuunnittelussa hyödynnettävän Kuha -kuormituksenhallintatyökalun.

Valuma-alueanalyysin avulla voidaan arvioida hakkuu-, maanmuokaus-, kunnostusojitus- ja lannoitustoimenpiteiden aiheuttamaa kokonaiskuormitusta halutulla valuma-alueella. Lisäksi voidaan arvioida, kuinka tehokkaasti erilaisilla vesiensuojelumenetelmillä voidaan vähentää tätä kuormitusta. Valuma- aluesuunnittelua käytetään etenkin vesiensuojelullisesti herkillä alueilla.

Vuosi 2019 oli 160-vuotisjuhlavuosi, jonka puitteissa viestittiin kestävästä teosta. Metsähallitus tarjoaa osaamista ja ratkaisuja toimintaympäristöstä nouseviin haasteisiin, kuten ilmastonmuutokseen, monimuotoisuuteen ja alueelliseen hyvinvointiin. Aktiivisten luonnonhoitotoimien viestintä tulee olemaan tärkeä kehittämisalue Luonnonhoidon tarveselvitys -projektin valmistuttua. Vuoden aika on viestitty erityisen paljon luonnon monimuotoisuuteen liittyvää konkreettisia tekemisiä kuten säästöpuuryhmiä poltettu, liito-ora-va-life luonnonsuojeluhanke alkanut, kalaelinympäristöjä hoidettu ja vaelluskalojen noususteitä poistettu, metson soitimia tarkastettu ja soita ennallistettu.

2.8. VALTION MAIDEN MONIMUOTOISUUS- INDEKSI KUVAA MONIMUOTOISUUDEN TILAN KEHITYSTÄ

Metsähallituksen strategisena linjauksena on turvata biologisen monimuotoisuuden säilyminen valtion mailla. Metsähallituksen hoitamia valtion maita hoidetaan ja tarkastellaan maisematasolla kokonaisuutena, jossa monimuotoisuuden turvaamiskeinot ovat erilaisia erityyppisillä alueilla.

Metsähallitus seuraa monimuotoisuuden tilan kehitystä valtion maiden kokonaisuuden näkökulmasta. Indeksillä kuvataan luonnon monimuotoisuudelle tärkeiden rakennepiirteiden kehittymistä kaikilla valtion mailla sekä luonnon monimuotoisuuden säilymisen ja edistämisen kannalta keskeisiä Metsähallituksen vuotuisia suoritteita. Yleisten yhteiskunnallisten veloitteiden panostuksella myötävaikutetaan positiivisesti valtion maiden monimuotoisuusindeksin kehittymiseen.

Valtion maiden monimuotoisuusindeksin arvo vaihtelee välillä 1–5. Vuonna 2019 monimuotoisuusindeksi sai arvon 3,82. Luontokohteiden huomioiminen hakkuissa onnistui erinomaisesti. Ennallistamisen ja luonnonhoidon pinta-ala oli noin 250 hehtaaria edellisvuotta suurempi. Lahopuun määrä on monimuotoisuudelle tärkeä rakennepiirre, joka kehittyy pitkällä aikavälillä elävien puiden kuollessa ja lahotessa. Lahopuun määrä osaindeksien tarkastelussa alimman arvosanan, joten lahopuun määrän lisääminen on tärkeä tavoite niin monikäyttömetsissä kuin suojelualueillakin.

VALTION MAIDEN MONIMUOTOISUUSINDEKSI	2015 3,24	2016 3,46	2017 3,56	2018 3,74	2019 3,82
Natura 2000 maaluontotyyppien tila-arvio	3,90	3,90	3,89	3,90	3,90
Metsien monimuotoisuusindikaattori / lahopuu m ³ /ha	2,30	2,30	2,30	2,13	2,13
Metsien monimuotoisuusindikaattori / järeä haapa m ³ /ha	3,40	3,40	3,40	4,00	4,00
Luontokohteiden huomioiminen hakkuissa	2,70	4,45	4,52	4,87	5,00
Ennallistamistoimenpiteiden pinta-ala	3,89	3,23	3,70	3,81	4,06

Taulukko 5. Valtion maiden monimuotoisuusindeksin arvo v. 2019.

3. VIRKISTYSKÄYTÖN EDISTÄMINEN MONIKÄYTTÖMETSISSÄ

Metsähallituksen panos monikäyttömetsissä virkistyskäytön edistämiseksi oli 14,4 milj. € vuonna 2019.

3.1. MONIKÄYTTÖMETSIEN MITTAVA REITTIVÄRKOSTO JA TIESTÖ PALVELEVAT VALTION MAIDEN VIRKISTYSKÄYTTÖÄ

Monikäyttömetsät sekä suojele- ja retkeilyalueet tuottavat monipuolista hyötyä virkistyskäytössä. Virkistyskäyttäjät voivat liikkua monikäyttömetsissä varsin vapaasti jokamiehenoikeuksien perusteella. Kaikki toiminta ei kuitenkaan ole vapaata, esimerkiksi moottoriajoneuvolla maastossa liikkuminen. Matkailuyrittäjien reitit ja rakenteet vaativat luvat Metsähallitukselta. Luontomatkailuun liittyviä sopimuksia monikäyttömetsissä on runsas 800 kappaletta.

Monikäyttömetsien virkistysyhtiöiden seurannan kehittämiseksi on Metsähallitus Metsätalous Oy:n ylläpitämän metsäautotieverkoston käyttöä seurattu Kainuun, Etelä-Suomen, Keski- ja Pohjois-Pohjanmaan ja Lapin luonnonvarasuunnitelmien yhteydessä. Seurantojen tarkoituksena on selvittää mihin tarkoitukseen, ja kuinka paljon yksityiset ihmiset käyttävät metsäautoteitä, ja minkälaisia hyötyvaikutuksia tiestöllä koetaan olevan.

Monikäyttömetsien virkistyskäytön hyötyvaikutukset kohdistuvat selvityksen mukaan erityisesti metsästykseseen, marjastukseen sekä ulkoiluun. Muita kävijöiden esille nostamia hyötyvaikutuksia ovat luonnontarkkailu, kalastus ja koirien kanssa ulkoilu. Psykkisen ja sosiaalisen hyvinvoinnin nousu on myös merkittävä. Tienkäyttöselvitysten yhteydessä kävijät arvioivat terveys- ja hyvinvointivaikutukset sekä psyykkisen ja fyysisen kunnon nousun n. 200–300 euron arvoiseksi käyntikerralta.

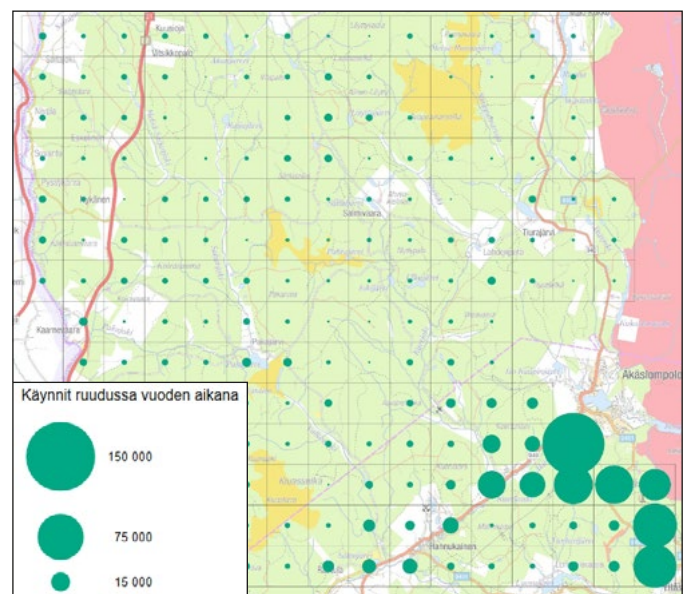
Metsähallituksella on monikäyttömetsissä virkistyskäytölle avoimia omia metsäteitä 36 000 km. Lisäksi Metsähallitus on tieosakkaana 6 000 tiekunnassa (27 000 km). Tieverkko palvelee metsien virkistyskäyttöä, erätaloutta ja luontomatkailua. Metsähallitus Metsätalous Oy panosti tienpitoon 19 milj. € vuonna 2019.

Metsätalouden käyttöön rakennettu tiestö on välttämätön edellytys ja infrastruktuuri valtion alueiden virkistyskäytön ja muun monikäytön mahdollistamiseksi ja edistämiseksi. Tieverkko palvelee metsien virkistyskäyttöä, erätaloutta ja luontomatkailua. Metsähallituksella on monikäyttömetsissä virkistyskäytölle avoimia omia metsäteitä 36 000 km. Lisäksi Metsähallitus on tieosakkaana 6 000 tiekunnassa (27 000 km). Metsähallitus Metsätalous Oy panosti tienpitoon 19 milj. € vuonna 2019.

Tienkäyttöselvitysten perusteella tavanomaisten monikäyttömetsien käyntimääräksi Kainuussa on arvioitu suuruusluokkana n. 0,5 milj. käyntiä, Etelä-Suomessa n. 1,0 milj. käyntiä, Lapissa n. 0,9 milj. käyntiä sekä Keski- ja Pohjois-Pohjanmaalla n. 0,9 milj. käyntiä. Metsätalouden käyttöön rakennetun tiestön suurin käyttäjäryhmä on metsien virkistyskäyttäjät, joiden osuus metsäteiden käyttökerroista on ollut Kainuun, Etelä-Suomen, Lapin sekä Keski- ja Pohjois-Pohjanmaan tiestöselvitysten perusteella noin 85 % (metsäteiden käyttäjäselvitykset 2015–2019). Monikäyttömetsien käyntimäärän arviointia tarkennetaan jatkossa matkapuhelinverkon dataan perustuvalla aineistolla.

Metsähallitus kehitti virkistysyhtiöiden seurantaan Lapin luonnonvarasuunnitelman yhteydessä pilotoimalla matkapuhelinverkon datan hyödyntämistä Ylläs-Levi-Olos -alueen monikäyttömetsien ja Pallas-Ylläs -kansallispuiston käyntimäärien seurannassa. Matkapuhelinverkon datan avulla saadaan tietoa ihmisjoukkojen liikkumisesta perustuen matkapuhelinverkosta saatuihin anonymisoiuihin ja aggregoituihin tietoihin. Pilotissa tuotettiin päivätasoinen sijaintianalyysi edustavilta kahdelta viikolta talvella, keväällä, kesällä ja syksyllä 2018. Analyysin perusteella tutkittiin kävijämääriä, niiden vaihtelua alueen eri osissa, eri viikonpäivinä ja vuodenaikoina. Sesonkiaikoina pilottialueella kertyi lähes 350 000 käyntiä kahdeksassa viikossa. Sesonkiviikot olivat 23.12.2017–7.1.2018 (talvi), 19.2.–4.3.2018 (kevät), 7.–21.7.2018 (kesä) ja 10.–24.9.2018 (syksy). Pilotin perusteella todettiin, että alueiden käyntimäärien seuraaminen matkapuhelinverkon tietojen perusteella näyttää mahdolliselta.

Vuonna 2019 jatkettiin virkistysyhtiöiden mittaamisen kehittämistä hyödyntämällä matkapuhelinverkon dataa käyntimäärien seurannassa kaikilla valtion maa- ja vesialueilla. Tulosten mukaan monikäyttömetsien jokaisella hehtaarilla käy vuoden aikana Lapissa arviolta noin 1,5–2 henkilöä, Pohjanmaan-Kainuun alueella noin 1,5–2 henkilöä ja Etelä-Suomessa yli 2 henkilöä. Suurimmat käyntimäärät painottuvat esimerkiksi matkailukeskusten läheisyyteen.



Kuva 7. Käynnit Länsi-Lapin monikäyttömetsissä vuonna 2018.

Monikäyttömetsissä on mittava retkeilyä ja virkistystä palveleva reitien verkosto. Kaikista valtion maiden reiteistä yli puolet (n. 60 %) sijaitsee tavanomaisissa monikäyttömetsissä. Monikäyttömetsien reiteistä runsas puolet on moottorikelkkauria ja -reittejä. Monikäyttömetsissä on myös hiihto-, vaellus-, pyöräily-, vesistö- ja koiravaljakkoreittejä. Monikäyttömetsien reittien käyntimääristä ei ole vielä saatavissa tarkempia tietoja.

3.2. ERITYISHAKKUILLA SÄILYTETÄÄN JA PARANNETAAN VIRKISTYSKÄYTÖN EDELLYTYKSIÄ

Monikäyttömetsissä olevien erityistä virkistyskäyttö- ja maisemaa omaavien metsäalueiden näkymiä vaalitaan kohteiden metsien käsittelyn yhteydessä erityisen huolellisella suunnittelulla ja toteuttamalla metsien hakkuut erityishakkuina. Erityishakkuiden menetelmiä käytetään tavoitteiden yhteensovittamiseksi maisemaa arvoiltaan herkillä alueilla. Monimuotoisuus- tai maisema-arvot saattavat edellyttää pysyvää peitteellisuuden ylläpitoa ja uudistamisvaiheesta kohteelle aiheutuvien haittojen välttämistä, jolloin kohteella on syytä käyttää esimerkiksi pienaukkohakkuuta tai kasvatusluonteisia hakkuutapoja. Yleisten yhteiskunnallisten velvoitteiden virkistyskäytön kehittämisen seurannassa käytetään erityishakkuiden osuutta uudistushakkuuluonteisista hakkuista kuvaavaa mittaria.

Valtion retkeilyalueet ovat ulkoilulain nojalla toteutettavia Natura-alueita. Retkeilyalueilla harjoitetaan peitteellistä metsänkäsittelyä. Erityisyydestä voidaan poikkeuksena tehdä useamman hehtaarin uudistushakkuuta ja kulotusta esimerkiksi palojatkumoalueilla tai muuhun luonnonhoitotavoitteeseen liittyen.

Erityishakkuiden käytön tavoitteet ovat

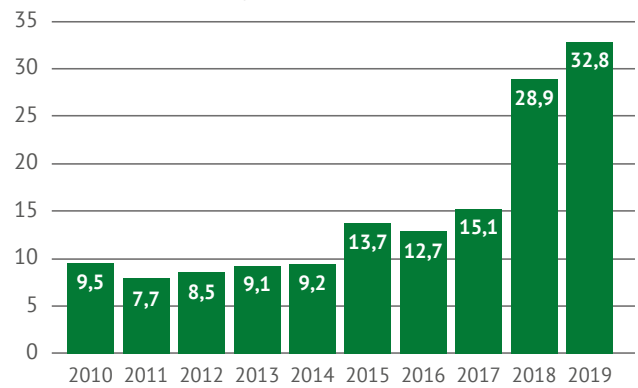
- Metsän virkistyskäyttöarvon ylläpito tai lisääminen
- Maiseman ylläpito tai parantaminen
- Monimuotoisuuden ylläpito tai lisääminen
- Porotalouden edellytysten turvaaminen
- Riistan elinympäristön ylläpito tai parantaminen
- Metsätaloustoiminnan jatkuminen ao. kohteilla

Erityishakkuiden osuus uudistushakkuuluonteisista hakkuista oli 32,8 % vuonna 2019 (28,9 % vuonna 2018). Vuosina 2018 ja 2019 on tehty miljoonan kuution tykkylumituhoista johtuvia poimintahakkuuta. Tämän vuoksi uudistushakkuiden määrä on tilapäisesti vähentynyt.

Koko maan tasolla käyttöpuusuunnite alenee yhteiskunnallisista velvoitteista johtuen yhteensä 2,47 milj. m³, josta

- virkistyskäyttökohteiden välitön käyttöpuusuunnitetta alentava vaikutus ensimmäisellä kymmenvuotiskaudella on vuosittain 422 000 m³.

Erityishakkuiden osuus, %



Kuva 8. Erityishakkuiden osuus uudistushakkuuluonteisista hakkuista.

Ensisijaisesti virkistyskäytön huomioon ottamisen takia metsätaloustoiminnan ulkopuolella tai rajoitetun käytön piirissä oli 197 000 ha metsämaata v. 2019. Virkistyskäytön huomioonottaminen oli kirjattu yhdeksi tavoitteeksi yhteensä 295 000 hehtaarielle.

VIRKISTYSKÄYTTÖ 2019	HA	M ³ BRUTTOALA
Ei hakkuita/poiminta	5 223	462 609 29 292
Rajoitettu käyttö	192 053	19 161 200 266 045
YHTEENSÄ	197 276	19 623 809 295337

Taulukko 6. Virkistyskäytön edistämisen takia metsätaloustoiminnan ulkopuolella tai rajoitetun käytön piirissä oleva pinta-ala ja puusto.

3.3. MONIKÄYTTÖMETSIEN VIRKISTYSKÄYTTÖMAHDOLLISUUKSIA LAAJENNETAAN

Lapin luonnonvarasuunnitelmassa ajantasaisesti aiempien matkailun painopistealueiden rajaukset. Yhteistyöryhmän työn ja lausuntojen pohjalta perustettiin seuraavat uudet painopistealueet: Apukka (Rovaniemi), Kaihuavaara (Rovaniemi), Ritavaara-Salmilompolo (Pello) sekä Naruskajoki ja Sorsatunturi (Salla).

Monikäyttömetsät tarjoavat mahdollisuuksia syvän lumen moottorikelkkailuun ja matkailuelinkeinon tukemiseen. Moottorikelkkailua voidaan sallia esimerkiksi auraamattomilla metsäteillä ja muilla urilla. Vapaan kelkkailun alueet ovat olleet suosittuja ja palaute on ollut positiivista. Paljakan alue on tärkeä hotellitoiminnan kannalta.

Vuonna 2019 laajennettiin Keruulla vapaan kelkkailun aluetta kaksinkertaiseksi. Alue kattaa nyt 120 hehtaaria entisen varuskunnan harjoitusalueen tonttumäessä. Vapaan kelkkailun alueita ovat:

- Keuruu, Tonttumäki (120 ha)
- Kuhmo, Koukkula-Kuikka (2500 ha)
- Puolanka, Paljakka (60 ha)

Valtion retkeilyalueiden kehittämistä on jatkettu vuonna 2018 päätettyjen toimenpiteiden osalta. Ruunaan masterplan (maankäytön- ja matkailun yleissuunnitelma) valmistui syksyllä 2019. Evon, Kylmäluoman ja Oulujärven retkeilyalueiden suunnittelu käynnistettiin syksyllä 2019. Suunnitelmissa luodaan matkailun kehittämisen pääsuunnat ja edellytykset sekä valmistaudutaan osayleiskaava-, yleiskaava- tai asemakaavavaiheisiin. Metsähallituksen Luontopalvelujen toteuttamien seurantojen perusteella valtion retkeilyalueiden kävijämäärät ovat kasvaneet 4 % (274 400 käyntiä v. 2019 ja 263 900 käyntiä v. 2018).

Aktiivinen viestintä virkistyskäytön mahdollisuuksista monikäyttömetsissä ja Metsähallituksen metsäteiden käyttömahdollisuuksista lisää monikäyttömetsien virkistyskäyttöä. Tavoitteena on tehdä erityisesti kohdennettua viestintää yksilöidystä alueesta, paikasta tai reitistä. Viestinnällä tavoitellaan vaikutusta kävijämääriin ja alueen käyttöön. Vuosi 2019 oli Metsähallituksen 160-vuotisjuhlavuosi, jonka puitteissa viestittiin kestävästä teosta. Vuoden aikana on viestitty erityisen paljon konkreettisia tekemistä esim. syvän lumen kelkailualueiden perustamisesta ja metson soittimien tarkastuksista.

Virkistyskäyttöä lisää kaikki paikallinen ja alueellinen suunnittelu-työ, jossa suunnitellaan ja kehitetään virkistyspalveluita virkistyskäytön kannalta tärkeillä alueilla. Tällaisia ovat esimerkiksi uudet reitit ja palvelut monikäyttömetsiin yhdessä yritysten, kuntien ja kaupunkien kanssa.

Metsähallitus Metsätalous Oy osallistui vuonna 2019 virkistyskäyttöä edistäviin hankkeisiin:

- BUSK-yhteistyöhanke, monikäyttömetsien virkistyskäyttöä mobiilisti
- Virtuaalimetsä 2.0
- Retkeilyalueiden digitaalinen palvelukanava
- Retkeilyalueiden kehittäminen

3.4. METSÄSTYS JA KALASTUS OVAT MONIKÄYTTÖMETSIEN KESKEISTÄ VIRKISTYSKÄYTTÖÄ

Monikäyttömetsissä on noin 2 500 metson soidinpaikkaa. Metso kuuluu monikäyttömetsien luonnonhoidon erityisen tärkeisiin lajeihin. Tästä syystä metson soidinalueiden hoidolla on erityisasema riistan elinympäristöjen hoidossa. Tavoitteena on säilyttää metso-kannat valtion metsäalueilla metsätalouden ympäristönhoidon ja riistatalouden hoidon avulla elinvoimaisina ja metsästyskelpoisina.

Monikäyttömetsissä on noin 2 500 metson soidinpaikkaa.

Valtion alueiden (ml. monikäyttömetsät, vesialueet ja suojelualueet) metsästys- ja kalastusmahdollisuuksien virkistyskäyttöjen kehitystä arvioidaan myös myönnettyjen metsästys- ja kalastuslupien lukumäärällä. Vuonna 2019 lupia myönnettiin yhteensä 165 519 kpl.

Lupamääriä kuvaavaan mittariin sisältyvät Metsähallituksen kalenterivuoden aikana myymä 1) pienriistan lyhytaikaisten ja kausilupien, 2) suurpetojen metsästyksen henkilökohtaisten lupien (pl. alueluvat) ja 3) kalastuslupien (sis. vapa-, pyydys-, tutkimus-, ravustus- sekä kalastuksen yhteis- ja ammattikalastusluvat) määrä. Yksi lupa sisältää usein useita lupavuoroa. Vuonna 2019 kalastonhoitomaksun vuosiluvan maksaneita oli yli 180 000 kpl.

Lupamäärien lisäksi Metsähallitus tuottaa tietoa metsästämisessä tai kalastamisessa valtion alueilla vietettyjen päivien, ”Eräpäivien” lukumäärästä. Vuonna 2019 pienriistan metsästäjien ja vapakalastajien eräpäivien lukumäärä oli 487 559 kpl.

Metsähallituksen metsästys- ja kalastuslupa-asiakkaiden rahan käyttö tuotti vuonna 2019 yhteensä 46,7 miljoonan euron vaikutuksen alueiden talouksissa. Vaikutus on suurin etenkin Pohjois- ja Itä-Suomen maakunnissa, jonne merkittävä osa valtion alueiden erämatkoista kohdentuu.

4. PORONHOITOLAISIA SÄÄDETTYJEN VELVOITTEIDEN TÄYTTÄMINEN JA SAAMELAISEN KULTTUURIN HARJOITTAMISEN EDELLYTYSTEN TURVAAMINEN

Metsähallituksen panos monikäyttömetsissä poronhoitolaissa säädettyjen velvoitteiden täyttämiseksi ja saamelaisen kulttuurin harjoittamisen edellytysten turvaamiseksi oli 7,7 milj. € vuonna 2019.

PORONHOITO

Porotalouden ja muiden maankäyttömuotojen tarpeita sovitetaan yhteen saamelaisten kotiseutualueen eteläpuolisella poronhoitoalueella Metsähallituksen ja Paliskuntain yhdistyksen välisen yhteistyösopimuksen mukaisesti. Metsähallituksen yhteistyö porotalouden kanssa on tiivistä. Kaikki hakkuu-, maanmuokkaus-, tienrakennussuunnitelmat ja matkailureittisuunnitelmat on lähetetty paliskuntiin, tarvittaessa niistä on neuvoteltu ja muutoksia tehty. Säännölliset yhteistyöneuvottelut on pidetty sekä Paliskuntain yhdistyksen että paliskuntien kanssa. Saadun palautteen mukaan yhteistyö paliskuntien ja Metsähallituksen välillä on toiminut sovitusti.

Vuonna 2019 valmistuneessa Lapin luonnonvarasuunnitelmassa (2019–2024) pohdittiin porotalouden vaikutuksia valtion maiden käyttöön. Tavoitteeksi muodostui tarve osata tulevaisuudessa entistä paremmin ennakoita ja huomioida porotalouden vaikutukset Metsähallituksen toimintaan Lapissa. Yleisillä yhteiskunnallisilla velvoitteilla porotaloudelle saavutettavien hyötyjen mittaamisen kehittäminen käynnistettiin Lapin luonnonvarasuunnitelman yhtey-

dessä siten, että erilaisissa maankäyttöasioissa rakenteet ja laitimet pystytään aiempaa paremmalla tavalla ottamaan huomioon. Suunnitelmaa laadittaessa oli ensimmäistä kertaa kattavasti käytettävissä Paliskuntien Tokat -aineisto. Aineiston perusteella määritettiin kaikki poroaita-alueet siuloineen rajoitettuun metsätaloustalouteen, mikä tarkentaa hakkuulaskelmaa poronhoidon vaikutusten osalta.

Luonnonvarasuunnitelman toimintaohjelmaan lisättiin toimenpiteitä porotalouden huomioimiseksi Metsähallituksen toiminnassa. Metsähallitus käyttää erilaisia hakkuutapoja ja muita metsänkäsittelymenetelmiä monipuolisesti turvaamaan luontomatkailun ja virkistyskäytön kannalta arvokkaat maisemakohteet sekä porotalouden toimintaympäristöt ja arvokkaat laidunalueet.

Saamelaisten oikeutta ylläpitää ja kehittää omaa kieltään ja kulttuuriaan turvataan sovittamalla yhteen poronhoidon sekä muiden perinteisten elinkeinojen ja muiden maankäyttömuotojen tarpeita saamelaisten kotiseutualueella sopimus- ja neuvottelumenettelyin sekä tukemalla saamenkielistä viestintää ja kulttuurihankkeita. Metsätalouden toimenpiteiden mitoitusta määritellään luonnonvarasuunnittelussa, jonka laatimiseen sisältyy Saamelaiskäräjälain 9 § (974/1995) mukainen erityinen Saamelaiskäräjien sekä koltta- aluetta koskien myös Koltaneuvoston kuuleminen. Vuonna 2013 hyväksytyin toimintamallin mukaan Metsähallitus soveltaa saamelaisten kotiseutualueen luonnonvarasuunnittelussa kansainväliseen biodiversiteetisopimukseen pohjautuvaa Akwé: Kon -ohjeistusta.

Metsähallituksen toiminta Saamelaisten kotiseutualueella on ollut voimassa olevan Ylä-Lapin luonnonvarasuunnitelman (2012–2021) mukaista lukuun ottamatta suunniteltujen hakkuumäärien toteutumista. Kolme Inarin paliskuntaa on vaatinut saamelaiskulttuurin kokonaisvaikutusten arviointia ennen mitään hakkuuta. Metsätaloustoiminnan määrää on tämän vuoksi leikattu merkittävästi. Metsähallituksen, Saamelaiskäräjien, kolttien kyläkokouksen ja saamelaisalueen paliskuntien välistä sopimusta yhteistyömenettelyistä ja poronhoidon huomioonottamisesta on noudatettu.

Maa- ja metsätalousministeriön tulosohjauksen mukaisesti Metsähallitus on valmistellut v. 2019 uuden saamelaisten kotiseutualueen luonnonvarasuunnitelman aloittamista. Tavoitteena on aloittaa luonnonvarasuunnittelu alueella v. 2020. Suunnittelualue kattaa Saamelaisten kotiseutualueen yhtenä kokonaisuutena. Suunnittelualueeseen kuuluvat Enontekiön, Inarin ja Utsjoen kunnat sekä Lapin paliskunnan alue Sodankylän kunnasta. Saamelaisten kotiseutualueen tulevassa luonnonvarasuunnitelmassa hyödynnetään Saamelaiskäräjien kokouksessaan 30.10.2019 hyväksymää päivitettyä toimintamallia Akwé: Kon -ohjeiden soveltamisesta Metsähallituksen ja Saamelaiskäräjien välisessä yhteistyössä. Metsähallituksen liiketoimintojen ja saamelaisten kotiseutualueella toimivien metsäpaliskuntien yhteensovittamisen kehittämisprosessia valmisteltiin yhteistyössä Saamelaiskäräjien ja Kolttien kyläkokouksen kanssa.

Metsähallituksen ja Saamelaiskäräjien sopiman Akwé: Kon -toimintamallin on koettu parantavan suunnittelua ja siihen liittyvää arviointia suunnitelman vaikutuksista saamelaiskulttuurin harjoittamisen edellytyksiin. Ohjeita noudattamalla kielteisiä vaikutuksia voidaan vähentää. Vaikutustenarviointi muuttuu osaksi suunnittelua

ja saamelaiskulttuuriin kohdistuvat vaikutukset voidaan arvioida täsmällisemmin ja luotettavammin. Tarvittavat muutokset suunnitelmaan voidaan tehdä eri vaiheissa suunnitelman laadintaa. Metsähallituslain perusteluissa on viitattu Metsähallituslain liiketoiminnalle asetettuun yleisiin yhteiskunnallisiin velvoitteisiin siten, että luonnonvarasuunnitelmaa laadittaessa arvioidaan suunnitelman vaikutukset saamelaiskulttuurin harjoittamisen edellytyksiin. Tämä kulttuuristen vaikutusten arviointi toteutetaan Metsähallituksen ja Saamelaiskäräjien yhdessä kehittämän Akwé: Kon -menettelymallin mukaisesti.

Akwé: Kon -ohjeiden tarkoituksena on turvata luonnon monimuotoisuuden, alkuperäiskansojen luontosuhteen sekä perinteisen tiedon säilyminen, sekä turvata alkuperäiskansan täysipainoinen osallistuminen hankkeiden ja suunnitelmien kaikkiin vaiheisiin, ml. valmisteluun, vaikutusten arviointiin sekä päätöksentekoon, toimeenpanoon ja seurantaan. Akwé: Kon -ohjeet ovat menettelytapa, jota tulisi noudattaa suhteessa kansalliseen lainsäädäntöön, kansainvälisen oikeuden ja muiden kansainvälisten velvoitteiden kanssa yhdenmukaisella tavalla, alueen olosuhteisiin soveltuvalle tavalla sekä siten, ettei luonnon monimuotoisuutta vaaranneta. Metsähallituksen toiminnassa Akwé: Kon -ohjeet soveltuvat parhaiten sovellettavaksi maankäytön suunnitteluprosesseihin. Tällaisia prosesseja ovat esimerkiksi erämaa- ja luonnonsojelualueiden hoito- ja käyttösuunnitelmien sekä luonnonvarasuunnitelmien laadinta.

Akwé: Kon -menettelyä on sovellettu toimintamallin laatimisen v. 2013 jälkeen laadituissa tai päivitettyissä erämaa-alueiden (Hammastunturi, Käsivarsi, Pulju, Vätsäri), kansallis- (UK-puisto) ja luonnonpuistojen (Kevo, Malla, Sompio) hoito- ja käyttösuunnitelmissa. Metsätalous Oy on käyttänyt Akwé: Kon -menettelyä Juutua-Tuulispää erityisalueen suunnittelussa.

Koko maan tasolla käyttöpuusuunnite alenee yhteiskunnallisista velvoitteista johtuen yhteensä 2,47 milj. m³, josta

- porotalouskohteiden välitön käyttöpuusuunnitetta alentava vaikutus saamelaisten kotiseutualueen eteläpuolisella poronhoitoalueella ensimmäisellä kymmenvuotiskaudella on vuosittain 60 500 m³
- saamelaisten kotiseutualueella porotalouskohteiden välitön käyttöpuusuunnitetta alentava vaikutus sekä hakkuujärjestelyvaikutus ovat ensimmäisellä kymmenvuotiskaudella vuosittain 178 600 m³.

Ensisijaisesti porotalouden huomioon ottamisen takia metsätaloustoiminnan ulkopuolella tai rajoitetun käytön piirissä oli 81 000 ha metsämaata v. 2019. Porotalouden huomioonottaminen oli kirjattu yhdeksi tavoitteeksi yhteensä 100 000 hehtaarille.

POROTALOUS 2019	HA	M ³	BRUTTOALA
Ei hakkuuta	50 514	3 548 325	56 106
Rajoitettu käyttö	30 738	1 957 299	43 467
YHTEENSÄ	81 252	5 505 624	99 573

Taulukko 7. Porotalouden huomioon ottamisen takia metsätaloustoiminnan ulkopuolella tai rajoitetun käytön piirissä oleva pinta-ala ja puusto.

Ensisijaisesti saamelaisen kulttuurin huomioimisen takia metsätaloustoiminnan ulkopuolella tai rajoitetun käytön piirissä oli 123 000 ha metsämaata v. 2019. Saamelaisen kulttuurin huomioonottaminen oli kirjattu yhdeksi tavoitteeksi yhteensä 139 000 hehtaarille.

SAAMELAISKULTTUURI 2019	HA	M ³ BRUTTOALA
Ei hakkuita		8 236 379
Rajoitettu käyttö		493 455
YHTEENSÄ	8 729 834	

Taulukko 8. Saamelaisen kulttuurin huomioon ottamisen takia metsätaloustoiminnan ulkopuolella tai rajoitetun käytön piirissä oleva pinta-ala ja puusto.

5. MONIKÄYTTÖMETSIEN PUUN KÄYTTÖ HYÖDYTTÄÄ ALUETALOUTTA JA TYÖLLISYYTTÄ

Alue- ja kansantalouden näkökulmasta Metsähallituksen toimittama puu vaikuttaa erilaisten kerrannaishyötyjen ja vientitulojen kautta. Monikäyttömetsien puusta saatavia alue- ja kansantaloudellisia vaikutuksia voidaan arvioida vuoden 2018 tilastoihin pohjautuen. Vuonna 2018 Metsähallituksen puuhun perustuva metsäteollisuuden liikevaihto oli noin 2,7 miljardia euroa ja osuus metsäteollisuuden viennin arvosta noin 1,1 miljardia euroa. Metsähallituksen monikäyttömetsien puuhun perustuvat metsäsektorilla muodostuvat työpaikat olivat noin 5 000 työpaikkaa ja kerrannaisvaikutuksiin 11 000 työpaikkaa.

Metsähallitus ottaa työllisyyden edistämisen huomioon pitämällä metsänhoitotyöt kestävän metsätalouden edellyttämällä tasolla suhdannevaihtelusta riippumatta. Työllisyshyötyjä tarkastellaan myös kumppanuusyritysten ja aluetalouden näkökulmasta.

Vuonna 2019 Metsähallitus Metsätalous Oy:lle urakoi suoraan yhteensä noin 400 metsäalan yritystä, joiden palveluksessa työskenteli 2000 henkilöä. Määrät pitävät sisällään kaikki urakointimuodot. Metsähallitus Metsätalous Oy:ssä tehtiin oman henkilöstön toimesta yhteensä 476 htv. (525 htv v. 2018).

2019 VELVOITE	EI HAKKUITA/POIMINTAHAKKUUT		RAJOITETTU KÄYTTÖ/KOHDEMERKINTÄ		YHTEENSÄ	OSUUS METSÄTALOUDEEN METSÄ-MAAN ALASTA/PUUSTOSTA, %		
	HA	M ³	HA	M ³		HA	M ³	
Monimuotoisuus	168051	20773622	23 297	2 381 348	191 348	23 154 970	5,3 %	8,0 %
Virkistyskohteet	5223	462609	192 053	19 161 200	197 276	19 623 809	5,5 %	6,8 %
Porotalouskohteet	50514	3548325	30 738	1 957 299	81 252	5 505 624	2,3 %	1,9 %
Saamelaiskulttuuri	113736	8236379	8 933	493 455	122 669	8 729 834	3,4 %	3,0 %
YHTEENSÄ	337 524	33 020 935	255 021	23 993 302	592 545	57 014 237	16,5 %	19,7 %
Metsätal. Metsämaan alasta / puustosta	9,4 %	11,4 %	7,1 %	8,3 %	16,5 %	19,7 %		

Taulukko 9. Yleisten yhteiskunnallisten velvoitteiden takia tehtyjen maankäyttörajoitteiden metsämaan pinta-alan ja puuston tilavuuden jakaantuminen kokonaan metsätaloustalouden ulkopuolella ja rajoitetun käytön piirissä oleviin alueisiin vuonna 2019.

6. YLEISTEN YHTEISKUNNALLISTEN VELVOITTEIDEN PANOSTUS 2019 METSÄHALLITUS METSÄTALOUS OY:N JA KIINTEISTÖKEHITYKSEN TOIMINNASSA

Metsähallitus Metsätalous Oy:n toiminnassa kunkin yhteiskunnallisen velvoitteen huomioon ottaminen pienentää hakkuukertymiä. Kertymien pieneminen aiheutuu määritellyistä maankäyttö- ja alue-ekologiakohteista sekä hakkuualoille jätettävästä säästöpuustosta. Velvoitteiden huomioon ottaminen myös lisää suunnittelukustannuksia.

Kiinteistökehityksen toiminnassa yhteiskunnalliset velvoitteet vaikuttavat ranta-alueiden kaavoitukseen esimerkiksi siten, että alueen ympäristö- ja virkistysarvojen vuoksi valtion maalle ei osoiteta sitä rakennusoikeutta, joka laskennallisesti valtion maalle kuuluisi tai yleiskaavan laatimisen yhteydessä kaavan ulkopuolelle jätetään sellaisia alueita, joille valtion maiden kaavoitusperiaatteiden mukaan ei kaavoitettaisi rakentamisalueita.

Valtion maille osoitetaan usein kaavoituksessa muita maanomistajia enemmän yleishyödyllisiä alueita kuten yleisiä virkistysalueita ja luonnonsuojelualueita. Metsähallituksen luonnonvarasuunnittelun yhteydessä on myös Metsähallituksen omin päätöksin perustettu ranta-alueita sisältäviä suojelumetsiä, jotka rajaavat rantarakentamismahdollisuudet pois. Rajaukset vaikuttavat Kiinteistökehityksen toimintaan.

6.1. MAANKÄYTTÖRAJOITTEET VELVOITTEITTAIN 2019 (HA JA M³)

Yleisten yhteiskunnallisten velvoitteiden perusteella monimuotoisuuden, virkistyskäytön, saamelaiskulttuurin tai porotalouden huomioimiseksi rajoitetun käytön piirissä oleva monikäyttömetsien

pinta-ala oli kokonaisuudessaan 593 000 hehtaaria (16,5 % monikäyttömetsien maa-alasta). Yleisten yhteiskunnallisten velvoitteiden lisäksi muiden mm. luonnonsuojelulain ja metsälain mukaisten sekä kaavoituksesta aiheutuvien käytönrajoitusten piirissä oli noin 205 000 ha monikäyttömetsiä.

KÄSITTEET

Ei hakkuita

Kohteella ei harjoiteta metsätaloutta.

Poimintahakkuut

Poimintahakkuut ovat mahdollisia kohteilla, joiden käsittelyt tehdään luonnonhoidollisin tavoittein elinympäristöjen erityispiirteet säilyttäen. Hakkuu on yleensä yksittäisten puiden poistoa. Poimintahakkuin käsiteltäviä kohteita on hyvin vähän.

Rajoitettu metsätalouskäyttö

Metsien käyttöä on eriasteisesti rajoitettu. Metsänkäsittelytapoja ovat tavanomaisten hakkuutapojen ohella peitteisyyttä ylläpitävät käsittelyt kuten kiertoaajan jatkaminen, erirakenteisen metsän käsittely, pienaukohakkuut ja säästöpuuhakkuu. Säästöpuuhakkuulla tarkoitetaan hakkuutapaa, jossa säästöpuuta jätetään uudistushakkuun yhteydessä selvästi tavanomaista enemmän.

6.2. YYV-KOKONAISPANOKSET 2018–2019 METSÄHALLITUS-TASOLLA

MILJ. EUROA	2018	2019
Maankäyttö- ja alue-ekologiakohteet	56,8	71,6
• monimuotoisuus	40,7	52,5
• virkistyskäyttö	10,1	12,2
• porotalous (sis. toimenpidejärjestelyt)	2,3	2,6
• saamelaiskulttuuri (sis. hakkuu- ja toimenpidejärjestelyt)	3,7	4,3
Suunnittelun lisätyöt	4,0	3,5
• monimuotoisuus	2,3	2,0
• virkistyskäyttö	1,1	0,9
• porotalous	0,5	0,5
• saamelaiskulttuuri (porotalous)	0,1	0,1
Työllisyyden hoito	0,0	0,0
Kiinteistökehityksen panostus	2,4	2,5
• saamelaisalue	0,5	0,5
• muu maa	1,9	2,0
YHTEENSÄ	63,2	77,6

Taulukko 10. Yleisten yhteiskunnallisten velvoitteiden kokonaispanokset vuosina 2018–2019, milj. €

VELVOITE	MAANKÄYTÖN RAJOITTEET JA SUUN- NITTELUN LISÄTYÖT		MUUT PANOKSET		YHTEENSÄ MILJ. €/V	
	2018	2019	2018	2019	2018	2019
Monimuotoisuus	43,0	54,5	0,9	1,0	43,9	55,5
Virkistyskäyttö	11,2	13,1	1,3	1,3	12,5	14,4
Porotalous	2,8	3,1	0,0	0,0	2,8	3,1
Saamelaiskulttuuri	3,8	4,4	0,2	0,2	4,0	4,6
Työllisyys			0,0	0,0	0,0	0,0
YHTEENSÄ	60,8	75,1	2,4	2,5	63,2	77,6

Taulukko 11. Yleisten yhteiskunnallisten velvoitteiden kokonaispanokset velvoitteittain Metsähallitus-tasolla vuosina 2018–2019, milj. €

Laskennallisen arvion mukaan Metsähallituksen liikevoitto Metsähallitus Metsätalous Oy:n ja Kiinteistökehityksen toiminnan kautta pieneni 77,6 miljoonaa euroa v. 2019 johtuen panostuksesta yleisten yhteiskunnallisten velvoitteiden toteuttamiseen.

Laskennallisen arvion mukaan Metsähallituksen liikevoitto Metsähallitus Metsätalous Oy:n ja Kiinteistökehityksen toiminnan kautta pieneni 77,6 miljoonaa euroa v. 2019 johtuen panostuksesta yleisten yhteiskunnallisten velvoitteiden toteuttamiseen.

Omistajapolitiikan mukaisesti YYV-raportissa on tarkasteltu monikäyttömetsien puun toimituksista saatavia työllisyys- ja aluetaloudellisia hyötyjä. Muuta työllisyyspanostusta ei ollut.

YYV-panostus vähensi Metsähallituksen käyttöpuusuunnitetta 2,47 milj. m³. Käyttöpuusuunnitteen vähenemässä ei oteta huomioon metsä- ja luonnonsuojelulakien mukaisten arvokkaiden elinympäristöjen vaikutusta eikä tasesiirtoja liiketoiminnan taseesta julkisten hallintotehtävien taseeseen.

Metsähallituksen liiketoiminta vastasi tienpidon kustannuksista kokonaisuutena (pl. luontopalveluiden hallinnassa olevat tiet) sisältäen myös metsästyksen ja kalastuksen lupa-asiakkaiden toimesta tapahtuvan tienkäytön. Metsästyksen ja kalastuksen vaikutus Metsähallituksen hallinnassa olevien teiden peruskorjaus- ja hoitokustannuksiin on n. 2,2 milj. €. Metsästyksen ja kalastuksen tienkäytön osuutta ei ole laskettu mukaan YYV-kokonaispanokseen. Muun virkistyskäytön vaikutusta tienpidon kustannuksiin ei ole erikseen arvioitu.

Lahopuun lisäämisen sekä luonnon- ja vesienhoitotoimien kustannusvaikutus on yhteensä 1,9 milj. euroa vuodessa. Osuutta ei ole laskettu mukaan YYV-kokonaispanokseen.

Maa- ja metsätalousministeriön vuoden 2012 tulosoikeuden mukaisesti Metsähallitus osallistuu Kansallisen kasvigeenivaraohjelman toteuttamiseen hallinnoimillaan alueilla. Geenivarojen suojelusta aiheutuvat lisäkustannukset ovat 0,25 milj. € vuodessa. Lisäkustannuksia ei ole laskettu mukaan YYV-kokonaispanokseen.

6.3. YV-PANOSTUKSEN MERKITTÄVIMMÄT MUUTOKSET 2018–2019

HAKKUULASKELMAT

Vuoden 2019 aikana otettiin käyttöön Lapin luonnonvarasuunnitelman hakkuulaskelmat.

Koko maan tasolla käyttöpuusuunnite alenee yhteiskunnallisista velvoitteista johtuen yhteensä 2,47 milj. m³ (2,03 milj. m³ v. 2018), josta

- monimuotoisuuskohteiden välitön käyttöpuusuunnitetta alentava vaikutus ensimmäisellä kymmenvuotiskaudella on vuosittain 1 811 200 m³
- virkistyskäyttökohteiden välitön käyttöpuusuunnitetta alentava vaikutus ensimmäisellä kymmenvuotiskaudella on vuosittain 422 400 m³
- porotalouskohteiden välitön käyttöpuusuunnitetta alentava vaikutus saamelaisien kotiseutualueen eteläpuolisella poronhoitoalueella ensimmäisellä kymmenvuotiskaudella on vuosittain 60 500 m³
- saamelaisien kotiseutualueella porotalouskohteiden välitön käyttöpuusuunnitetta alentava vaikutus sekä hakkuujärjestelyvaikutus ovat ensimmäisellä kymmenvuotiskaudella vuosittain 178 600 m³.

Käyttöpuusuunnitteen aleneman lisääntyminen johtuu uusista rajoitteista ja lisääntyneestä metsien kasvusta.

Yhteiskunnallisten velvoitteiden kokonaispinta-ala lisääntyi 27 000 ha vuosien 2018 ja 2019 välillä (48 000 ha vuosien 2017 ja 2018 välillä). Pinta-ala on lisääntynyt 2018 ja 2019 välillä erityisesti porotalouteen (12 000 ha) ja saamelaiskulttuuriin (14 000 ha) liittyvillä kohteilla. Pinta-alan lisääntyminen liittyy Lapin luonnonvarasuunnitelman toiminnan linjaukseen ”Mitoitamme metsänhoidon ja tienrakennuksen panostukset liiketaloudellisesti kasvupaikkojen puuntuotantokyvyn mukaan niin, että otamme huomioon alueen luontoarvot ja maankäytön erityisolosuhteet.” Linjauksen perustella korkeiden alueiden (yli 280 metriä merenpinnan yläpuolella) olevat kuivan kankaan männiköt on siirretty hakkuulaskelmissa peitteellisen metsänkäsittelyn piiriin eli vain kasvatusluonteiset hakkuut ovat mahdollisia. Tärkeillä porojen laidunalueilla ja saamelaisien kotiseutualueella muutos hyödyttää porotaloutta ja saamelaiskulttuuria.

Lapin luonnonvarasuunnitelman yhteydessä päivitettiin myös porotalouskohteiden tietoja paikkatietojärjestelmässä ja työ raportoitiin jo vuotta 2018 koskevassa raportissa. Porotalouskohteet on metsätaloudessa tähänkin mennessä otettu huomioon, mutta niiden koodaus on osittain puuttunut paikkatietojärjestelmästä ja tietojen päivitystä tehtiin TOKAT-aineistoa hyödyntäen. Muutokset lisäsivät v. 2017 tasoon verrattuna porotalouteen liittyvää pinta-alaa 32 000 ha ja lisäksi saamelaiskulttuurin huomioimiseen liittyvää pinta-alaa n. 7 500 ha. Virkistyskohteita myös siirtyi jonkin verran porotalouskohteisiin.

Virkistyskäyttökohteiden pinta-ala on lisääntynyt kokonaisuudessaan noin 1 200 hehtaaria. Virkistyskäytön kohteiden pinta-alan lisääntyminen liittyy Lapin luonnonvarasuunnitelman linjaukseen ”Kehitämme Lapin matkailun ja retkeilyn painopistealueiden palveluja siten, että ne luovat paikallistaloudellista vaikuttavuutta ja toimintaedellytyksiä yrityksille sekä terveys- ja hyvinvointivaikutuksia paikallisille ja matkailijoille. Seuraamme luontomatkailun vaikutuksia paikallistalouteen ja hyvinvointiin.” Luonnonvarasuunnitelmassa ajantasaistettiin aiempien matkailun painopistealueiden rajaukset. Yhteistyöryhmän työn ja lausuntojen pohjalta perustettiin seuraavat uudet painopistealueet: Apukka (Rovaniemi), Kaihuaavaara (Rovaniemi), Ritavaara-Salmilompolo (Pello) sekä Naruskajoki ja Sorsatunturi (Salla). Kohteet merkittiin paikkatietoon koodilla Metsätalous -erityisiä ulkoiluaroja, joka tuotti ko. kohdetyypin pinta-alan nettolisäystä noin 15 600 ha (sis. vedet, metsä-, kitu- ja joutomaat). Alueisiin on sisällytetty jo aiemmin kaavamerkintöjä sekä pienialaisia luonto-, maisema- ja riistakohteita.

Luonnon monimuotoisuuden vaalimiseen liittyvien kohteiden pinta-ala lisääntyi noin 1 000 hehtaarella. Alue-ekologisen verkoston tarkistamistyö saatiin päätökseen Etelä-Suomessa. Keski- ja Pohjois-Pohjanmaalla ja Kainuussa työ on vielä kesken.

Taulukoissa esitetään yhteiskunnallisten velvoitteiden panostuksen kehitys aikasarjoina. Pinta-alojen laskennassa käytetään erityiskohdeiden geometriaan pohjautuvaa raportointimenetelmää. Vuosien 2006–2011 luvut on laskettu ominaisuustietoihin pohjautuvalla raportointimenetelmällä.

Panostuksen kehitys, pinta-alan uusi laskentamenetelmä:

VOUSI	PINTA-ALA, HA	YV-PANOSTUS, MILJ. €
2011		
2012		
2013		
2014		
2015		
2016		
2017		
2018		
2019		

Panostuksen kehitys, pinta-alan vanha laskentamenetelmä:

VOUSI	PINTA-ALA, HA	YV-PANOSTUS, MILJ. €
2006	551 000	38,6
2007	594 300	48,5
2008	608 200	54,6
2009	632 200	44,8
2010	624 000	52,5
2011	642 400	57,8

Taulukko 12

VUOSI	KÄYTTÖPUUSUUNNITTE YYV-RAJOITTEIN, MILJ. M ³	YYV-RAJOITTEIDEN VAIKUTUS KÄYTTÖPUU- SUUNNITTEESEEN, MILJ. M ³
2008	5,26	-1,44
2009	5,46	-1,44
2010	5,72	-1,65
2011	5,80	-1,72
2012	5,80	-1,77
2013	5,80	-1,77
2014	5,80	-1,77
2015	5,95	-1,85
2016	5,95	-1,85
2017	6,30	-1,91
2018	6,40	-2,03
2019	6,58	-2,47

Taulukko 13

Maankäyttömuutoksista johtuvat tasesiirrot

Peruspääomasta on siirretty muuhun omaan pääomaan kokonais-
pinta-alaltaan hehtaaria maata ja vettä. Tasesiirrot peruspääomasta
muuhun omaan pääomaan pienentävät YYV-panostusta.

MUUTOKSET AJANJAKSOLLA	KOKONAISALA, HA	MAA- JA VESI- OMAISUUS, €
1.1.2005–28.2.2006	-6 564	-7 945 404
1.3.–31.12.2006	1 404	939 329
1.1.–31.12.2007	-4 278	-426 776
1.1.–31.12.2008	-5 912	-6 534 853
1.1.–31.12.2009	-5 548	-6 823 907
1.1.–31.12.2010	-38 376	-9 582 163
1.1.–31.12.2011	-2 427	-874 816
1.1.–31.12.2012	105	61 495
1.1.–31.12.2013	-6 205	-755 820
1.1.–31.12.2014	-13 718	-11 845 834
1.1.–31.12.2015	-4 822	-2 157 575
1.1.–31.12.2016	+ 16 054	-3 223 097
1.1.–31.12.2017	-44,4	-29 241
1.1.–31.12.2018	-3 470,1	-1 887 813
1.1.–31.12.2019	-7 237	-1 478 218
KAIKKIAAN	-81 038	-52 564 693

Taulukko 14

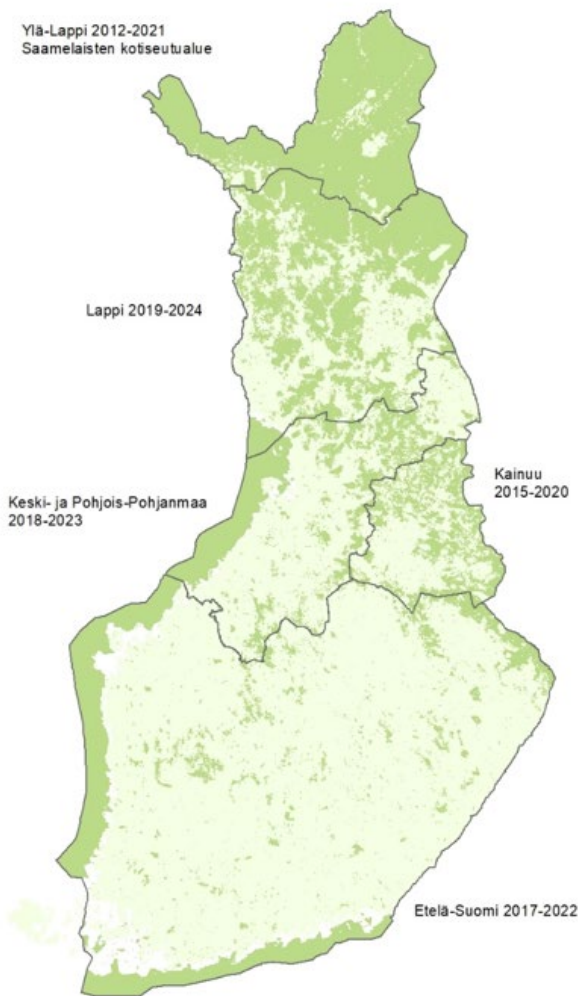
LIITTEET

Metsähallituslaki
Omistajaohjaus
Suunnittelujärjestelmä

METSÄHALLITUSLAKI MUODOSTAA PUITTEET VALTION MAIDEN KÄYTÖLLE

Metsähallituksen yleisistä yhteiskunnallisista velvoitteista säädetään Metsähallituksesta annetun lain 6 §:ssä (234/2016). Luonnonvarojen kestävä hoidon ja käytön olennaisena osana Metsähallituksen on riittävästi otettava huomioon biologisen monimuotoisuuden suojelu ja tarkoituksenmukainen lisääminen metsien, meren ja muiden luonnonvarojen hoidolle, käytölle ja suojelulle asetettujen muiden tavoitteiden kanssa. Metsähallituksen on lisäksi otettava huomioon luonnon virkistyskäytön sekä työllisyyden edistämisen vaatimukset. Metsähallituksen hallinnassa olevien luonnonvarojen hoito, käyttö ja suojelu on myös sovitettava yhteen Saamelaiskäräjistä annetussa laissa (974/1995) tarkoitetulla saamelaisten kotiseutualueella siten, että saamelaisten kulttuurin harjoittamisen edellytykset turvataan, sekä poronhoitolaissa tarkoitetulla poronhoitoalueella siten, että poronhoitolaissa säädetyt velvoitteet täytetään.

Metsähallitus noudattaa toiminnassaan kaikille metsänomistajille yhteistä lainsäädäntöä, kuten metsä- ja luonnonsuojelulain vaatimuksia. Näiden lisäksi Metsähallitus toteuttaa liiketoiminnassaan yleisiä yhteiskunnallisia velvoitteita.



VALTION MAITA JA VESIÄ KOSKEVAT ALUEELLISET LUONNONVARASUUNNITELMAT

Luonnonvarasuunnittelu toteutetaan koko Metsähallituksen yhteisenä työnä organisaatiossa olevaa asiantuntemusta ja osaamista laajasti hyödyntäen. Metsähallituksen periaatteena on toimia alueiden käytössä ja käytön suunnittelussa kiinteässä vuorovaikutuksessa yhdessä alueellisten ja paikallisten sidosryhmien kanssa. Myös sidosryhmien osaamisen saaminen mukaan suunnittelutyöhön on Metsähallitukselle hieno mahdollisuus. Monet käyttömuodot ja hyödyt ulottuvat valtion maiden kokonaisuudessa Metsähallituksen hoitamille talouskäytössä oleville alueille ja suojelualueille.

Luonnonvarasuunnittelussa haetaan uusia valtion maiden ja vesien ja niillä olevien luonnonvarojen tarjoamia mahdollisuuksia innovatiivisella tulevaisuusotteella. Suunnittelussa tarkastellaan, mitä luonnonvarojen hoitoon ja kiinteistökehitykseen liittyviä tavoitteita sekä valtion maihin ja vesiin liittyviä mahdollisuuksia ja toimintoja Metsähallituksella on ja mitä niistä voidaan saavuttaa yhdessä muiden toimijoiden kanssa. Metsähallituksen yhteiskunnalliset velvoitteet sisältyvät suunnitteluun. Alue-ekologinen tarkastelu kytkeytyy olennaisesti luonnonvarasuunnitteluun. Luonnonvarasuunnittelun hankkeet hyötyvät etukäteen raportoiduista alue-ekologisen verkoston tilasta ja siinä vuosien aikana tapahtuneista muutoksista. Luonnonvarasuunnittelussa määritellään yleiset toiminnan linjaukset.

Luonnonvarasuunnittelun prosessin jälkeen päivitetään alue-ekologiseen verkostoon luonnonvarasuunnittelussa mahdollisesti sovitut muutokset. Alue-ekologisen suunnittelun yleistavoitteena on alueen luontaisen monimuotoisuuden säilyttäminen pitkällä aikajänteellä. Tämä tarkoittaa alueen luontaisten ekosysteemi- ja elinympäristötyyppien säilyttämistä ja niihin sitoutuneen luontaisen lajiston suojelua. Suunnittelun lähtötilanteena on alueella vallitseva tila ja tavoitteena on nykyisin tunnettujen eliölajien säilyminen elinvoimaisina populaatioina. Tämä edellyttää muun muassa arvokaiden luontokohteiden säilyttämistä ja hoitamista. Suunnittelu varmistaa osaltaan metsä- ja luonnonsuojelulain mukaisten erityisen tärkeiden elinympäristöjen säilymisen. Suunnittelun avulla pyritään turvaamaan myös eliölajien leviämismahdollisuudet. Suunnittelun toinen keskeinen tavoite on turvata metsien monikäytön sekä luontaiselinkeinojen harjoittamisen edellytykset. Suunnitteluun sisältyy näin ollen myös riistan elinympäristöjen, maisema-arvojen sekä kulttuurikohteiden kartoitus. Pohjois-Suomessa porotalouden tarpeet ovat tärkeällä sijalla.

Luonnonvarasuunnittelussa haetaan uusia valtion maiden ja vesien ja niillä olevien luonnonvarojen tarjoamia mahdollisuuksia innovatiivisella tulevaisuusotteella. Yhteiskunnalliset velvoitteet sisältyvät suunnitteluun.

Luonnonvarasuunnittelussa tehdyt toiminnan linjaukset ja toimintaohjelman toteuttaminen huomioidaan toimenpidesuunnittelussa. Valmis toimenpidesuunnitelma sisältää kaikki työn toteuttajan tarvitsemat tiedot työkohteesta. Tällä varmistetaan, että työn toteuttaja tunnistaa ja turvaa työmaan tärkeät luonto- ja muut erityisarvot.

Suunnittelun lähtökohtina ovat paikkatietojärjestelmässä ajan tasalla pidettävät kartta- ja ominaisuustiedot, jotka ovat käytössä suunnittelun kaikilla tasoilla. Metsähallituksen paikkatietojärjestelmä sisältää kattavat tiedot valtion maiden nykyisestä maankäytöstä, kasvupaikoista, puustosta, virkistysrakenteista ja -reiteistä, teistä sekä erilaisista erityisarvoista, esimerkiksi uhanalaisten lajien esiintymistä, luonto- ja kulttuuriperintökohteista sekä maisema- ja riistakohteista. Metsätalouden tietojärjestelmiä kehitetään jatkuvasti (mm. Silvia).

Kattavien suunnittelumenetelmien ohella yleisten yhteiskunnallisten velvoitteiden toteuttaminen on sisällytetty kaikkeen Metsähallituksen liiketoiminnan toiminnan ohjeistukseen. Metsähallitus Metsätalous Oy:n vuonna 2018 uudistetun ympäristöoppaan tavoitteena on turvata valtion metsien monitavoitteinen, ekologisesti kestävä käsittely sekä metsien tuottamat ekosysteemipalvelut jatkuvasti muuttuvassa toimintaympäristössä. Käytännön toiminnan ohjeistusta tarkennetaan myös metsänhoito-ohjeessa sekä Ympäristö- ja laatukäsikirjassa.

ODOTUSTEN YHTEENSOVITTAJA



METSÄHALLITUS

www.metsa.fi | Twitter ja Facebook: @Metsahallitus

Instagram: @metsahallitus_forststyrelsen