

Hämeenkankaan harjoitus- ja monikäyttöalueen kävijätutkimus 2020

Tiivistelmä

Lauhanvuori-Hämeen kangas
UNESCO Global Geopark

Ida Toivonen

Kuva: Kylmänmyllyn lähde. Pasi Talvitie





Hämeenkankaan harjoitus- ja monikäyttöalue

"Hämeenkankaan laaja harjualue ympäröivine soineen on luonnoltaan ja lajistoltaan arvokas. Maisemaa hallitsevat harjut mäntymetsineen ja jäkälikkökankaineen. Matalammalla maasto on keidassoiden ja lähteikköjen kirjomaa."

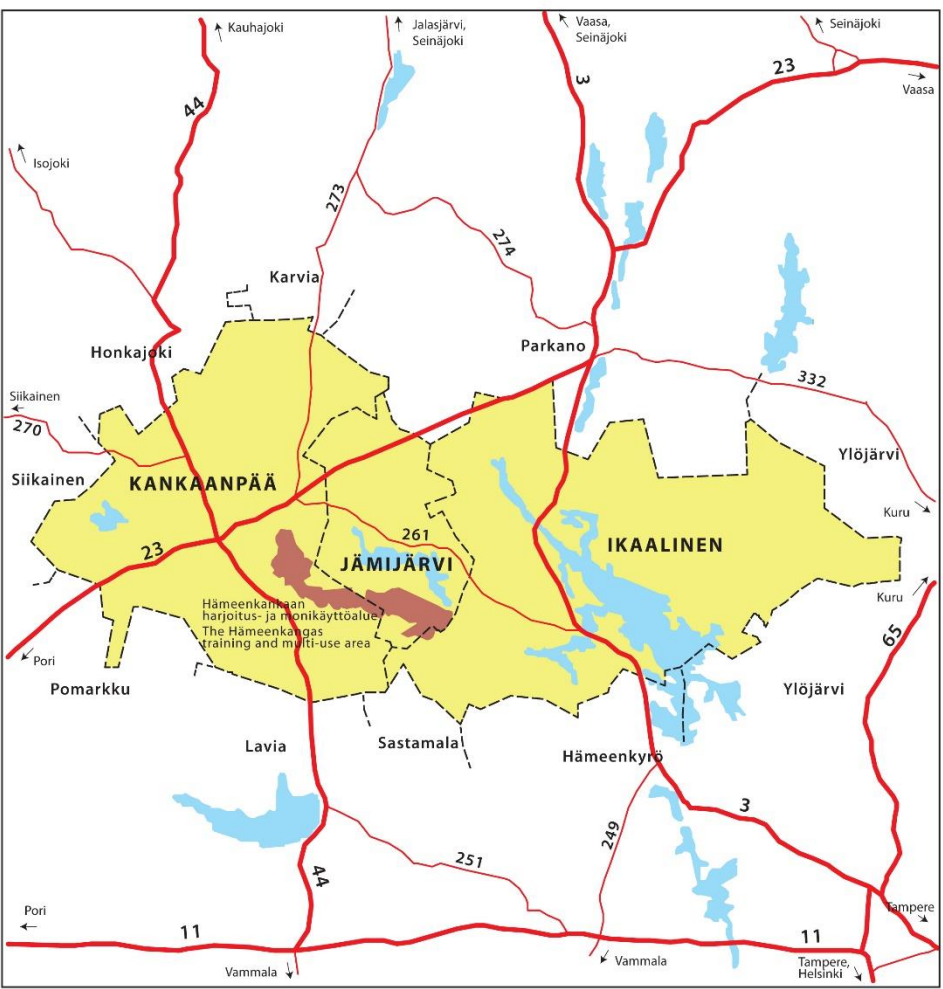
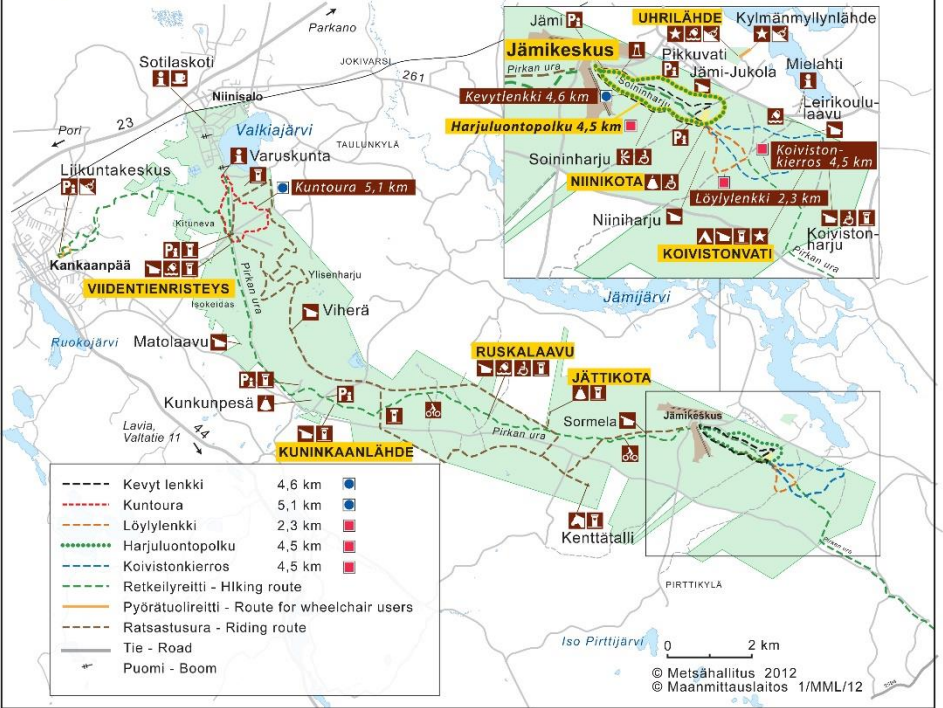
-Luontoon.fi

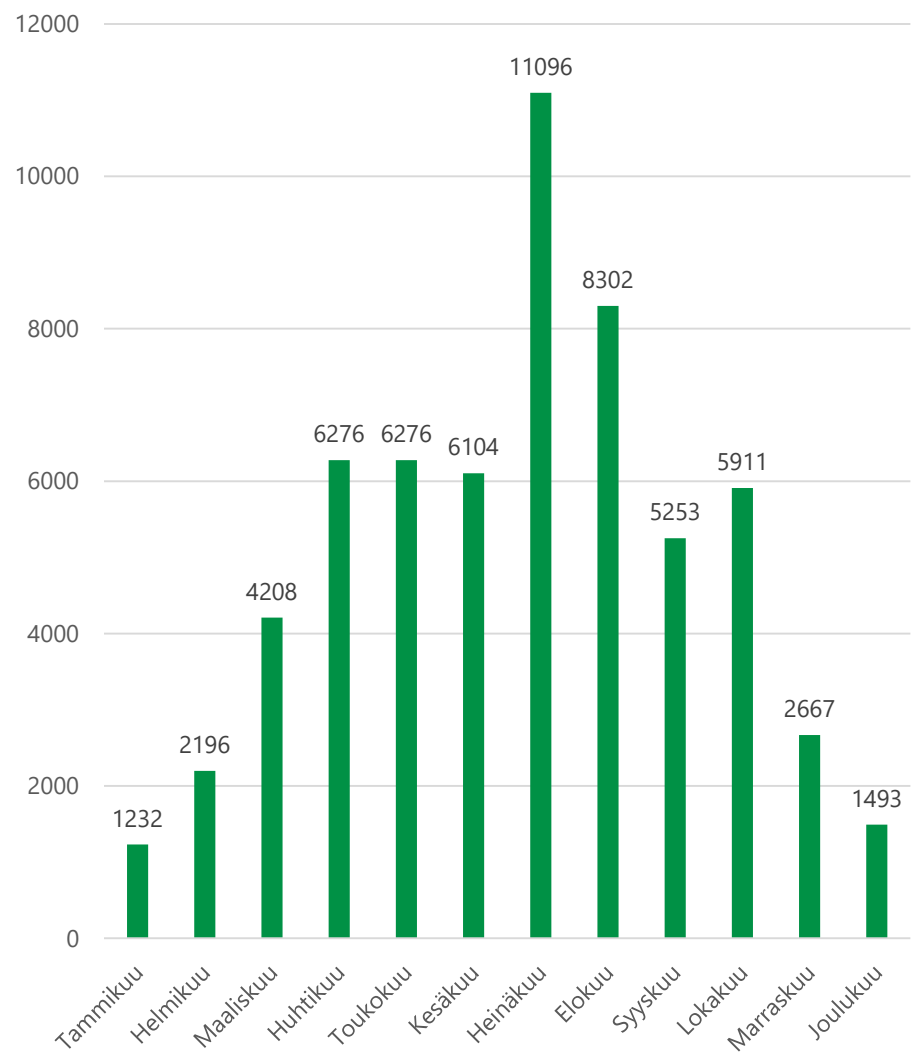
Hämeenkan gas on pinta-alaltaan 55 km² ja sijaitsee Ikaalisten, Jämijärven ja Kankaanpään kuntien alueella Pirkanmaan ja Satakunnan rajalla. Alue on ensisijaisesti puolustusvoimien harjoitusalue, jossa myös retkeilijöiden on mahdollista liikkua. Suurin osa Hämeenkankaan metsistä on talouskäytössä, mutta luonnonarvoiltaan edustavimmat kohteet on perustettu luonnonsuojelualueiksi. Hämeenkan gas on osa Lauhanvuori-Hämeenkan gas Geopark-verkostoa.

Tutkimuksessa mainitut käyntikohteet

Visiting places mentioned in the survey

- | | | |
|-----------------------------------------------------------------------------------------------------------------------------------------------------------------------------------------------------------------------------------------------------------------------------------------------------------------------------------------------------------------------------------------------------------------------------------------------------------------------------------------------------------------------|------------------------------------------------------------------------------------------------------------------------------------------------------------------------------------------------------------------------------------------------------------------------------------------------------------------------------------------------------------------------------------------------------------------------|-------------------------------------------------------------------------------------------------------------------------------------------------------------------------------------------------------------------------------------------|
| <p>Harjoitus ja monikäyttöalue:
liikumisrajoitukset mahdollisia harjoitusten aikana
Military area also used for outdoor activities: access restricted during exercises</p> <p>Lentokenttäalue:
liikuminen sallittu ainoastaan merkityillä reiteillä
Airfield area: do not leave the marked trails</p> <p>Opastus - Information</p> <p>Opastus ja pysäköinti - Information and parking</p> <p>Telttailupaikka - Tent site</p> <p>Laavu - Lean-to shelter</p> | <p>Kota - Lapp hut</p> <p>Lähde, kaivo - Spring, well</p> <p>Näkötorni - Observation tower</p> <p>Kaunis näköala - Nice view</p> <p>Liikuntaesteisille - For disabled</p> <p>Luonnonnähtävyys - Natural point of interest</p> <p>Pyöräilyreitti - Bicycle route</p> <p>Kahvila - Café</p> <p>Talli - Stable</p> <p>Kuivakäymälä - Dry toilet</p> | <p>Reittien vaativuusluokitus
Route classification</p> <p>Helpporeitti
Easy trail</p> <p>Keskivaativa reitti
Medium trail</p> <p>Vaativa pyöräluoreitti
Wheelchair accessible (demanding)</p> |
|-----------------------------------------------------------------------------------------------------------------------------------------------------------------------------------------------------------------------------------------------------------------------------------------------------------------------------------------------------------------------------------------------------------------------------------------------------------------------------------------------------------------------|------------------------------------------------------------------------------------------------------------------------------------------------------------------------------------------------------------------------------------------------------------------------------------------------------------------------------------------------------------------------------------------------------------------------|-------------------------------------------------------------------------------------------------------------------------------------------------------------------------------------------------------------------------------------------|





Käyntimäärässä pientä kasvua

Hämeenkaan käyntimäärissä on ollut vaihtelua viimeisen viiden vuoden aikana. Käyntimäärät ovat seilanneet 44 000 – 60 000 käyntikerran välillä. Vuonna 2020 mitattiin yli 62 000 käyntikertaa. Käyntimäärän kasvu ei kuitenkaan ollut yhtä merkittävää, kuin Geopark-verkoston kansallispuistoissa.

Vilkkain käyntikuukausi oli heinäkuu, jolloin käyntikertoja mitattiin yli 11 000. Vähiten kävijöitä mitattiin tammikuussa, jolloin käyntimääriä oli mittauksen mukaan alle 1 300.

Alkuvuoden mittausjaksolla käyntimäärissä oli jopa 20 % laskua, mitä selittää vähäluminen talvi ja koronan myötä peruuntuneet tapahtumat.

2016	2017	2018	2019	2020
51 900	44 400	47 800	60 200	62 700



Kävijätutkimuksen toteutus

Kävijätutkimus toteutettiin 24.2.-31.9.2020 välisenä aikana. Ennakolta päätettyinä keruuajankohtina haastatteli ja pyysi jokaista kyseessä olleella paikalla kohtaamaansa yli 15-vuotiasta kävijää vastaamaan tutkimukseen. Käytössä oli myös kylmiä vastauspisteitä, joissa kävijä vastasi tutkimukseen omatoimisesti sekä verkkokysely, jolle vastaaja pääsi maastosta löytyvien QR-koodilinkkien ja verkkolinkkien avulla.

Aineistonkeruupäiviä oli yhteensä 23 ja vastauksia saatiin yhteensä 302 kpl. Vastauksista 60 % saatiin haastatteluilla ja 10 % kylmien pisteiden kautta. Lomakkeista 9 % palautui postitse ja 21 % saatiin verkkolomakkeen kautta.



Kuva: Kuninkaanlähde. Terttu Hermansson

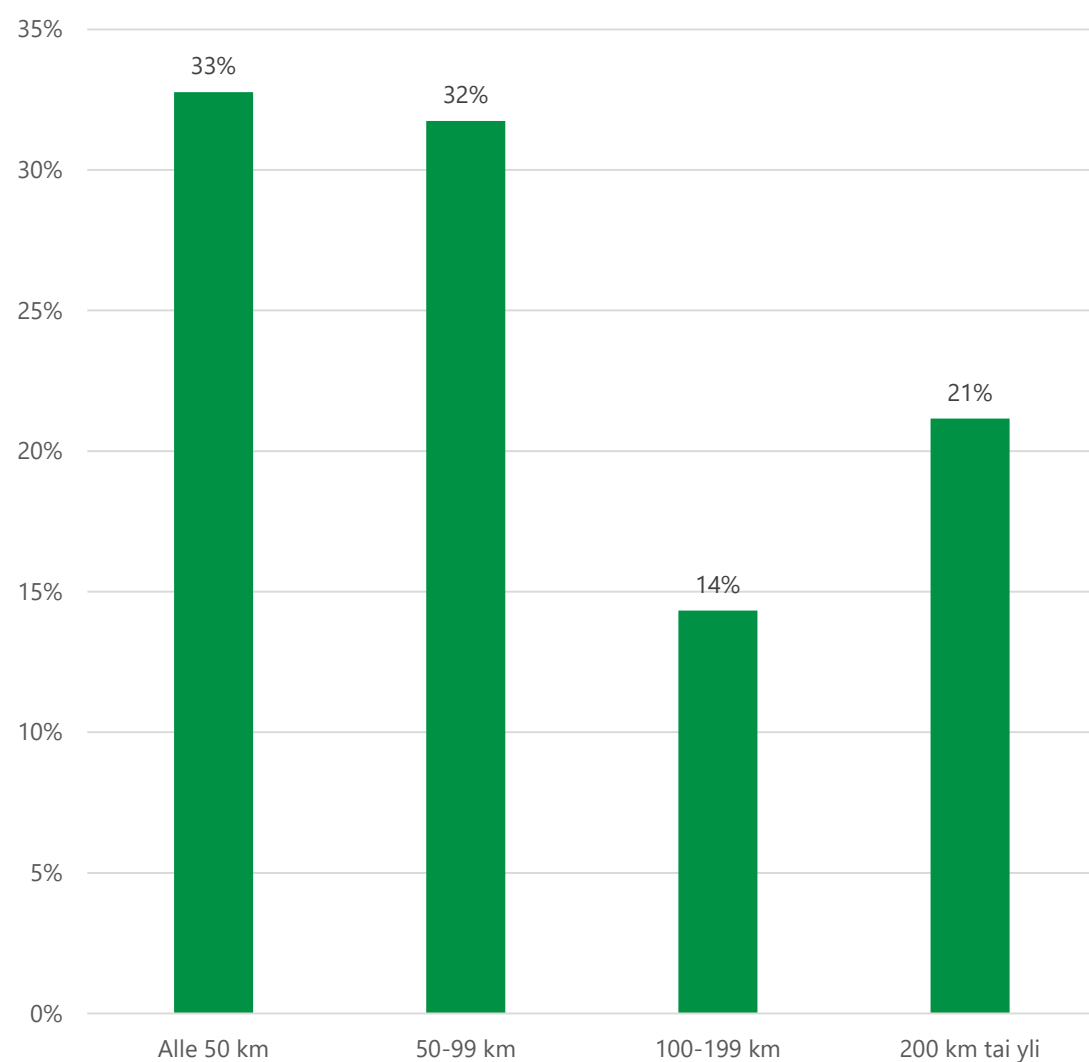


Seurueen kuvaus

Vastaajat olivat entistä nuorempia. Vastaajien keski-ikä oli 42-vuotta. Suurin ikäryhmä oli 15-24 -vuotiaat ja pienin yli 65-vuotiaat.

Eniten alueelle saavuttiin 2-5 hengen seurueissa (74 %). Edelliseen, vuonna 2013 tehtyyn kävijätutkimukseen verrattuna, suuremmissa ryhmissä saapuneiden osuus pysyi koronasta huolimatta miltei samana. Tämä saattaa selittyä haastattelujen sovittamisella tapahtumien yhteyteen.

Puolet (49 %) vastaajista saapui Hämeenkankaalle oman perheen kanssa ja kolmasosa (27 %) ystävien.



Kotimaisten matkailijoiden osuus kasvanut

Vastaajista 27 % oli paikallisia asukkaita ja 73 % kotimaisista matkailijoista.

65 % vastaajista kertoi asuvansa alle 100 km päässä Hämeenkanthauslta.

Eniten Hämeenkanthauslle saavuttiin Kankaanpäästä (21 %), Tampereelta (16 %) ja Porista (6 %). Pääkaupunkiseudulla asui yhteensä 8 % vastaajista ja kaukaisin kotikunta oli Kajaani.

Edelliseen tutkimukseen verrattuna kotimaisten matkailijoiden osuus kasvoi 27 prosenttiyksikköä (46 % -> 73 %).

Hämeenkanthaus oli suurimmalle osalle (72 %) vastaajista matkan ainut tai tärkein kohde. Ennalta suunnittelematta Hämeenkanthauslle tuli reilu kymmenes (11 %) vastaajista.



Uusia kävijöitä runsaasti

Ensi kertaa Hämeenkanalla käyneiden osuus vastaajista oli 35 %. Edellisessä tutkimuksessa ensikertalaisia oli vain reilu kymmenes (12%) kaikista vastaajista.

Suosituimmat vierailukohteet olivat Uhri- ja Kylmänmyllynlähteet. Lähes puolet (47 %) vastaajista kertoi vierailevansa lähteillä käyntinsä aikana. Jämikeskuksella vieraili 42 % vastaajista, 31 % Viidentienristeyksellä ja 21 % Kuninkaanlähteellä.

Uusien kävijöiden kasvanutta määrää ja lähteiden suosiota selittää osaltaan Geoparkin uutisointi. Tunnetun valokuvaajan julkaisut lähteistä saivat suurta huomiota sosiaalisessa mediassa. Uhrilähde mainittiin myös Helsingin Sanomien jutussa Suomen luontokohteista.



Kävijät nauttivat luonnosta!

Tutkimuksessa selvisi, että Hämeenkanalla suosituimmat aktiviteetit tai harrastukset, joihin vastaajat osallistuivat käyntinsä aikana olivat luonnon tarkkailu, luonnosta nauttiminen, eväsretkeily, retkeily ja luontovalokuvaus. Lisäksi jopa 15 % kaikista vastaajista ilmoitti harrastavansa frisbee-golfia.

Edellisessä tutkimuksessa suosituin harraste oli murtomaahiihto, jota vuonna 2020 oli lähes mahdoton harrastaa huonolumisen talven takia.

Tutkimuksessa selvitettiin myös vastaajien tärkeimmäksi kokema aktiviteetti, joka oli luonnosta nauttiminen. Toiseksi useimmin tärkeimmäksi koettiin frisbee-golf.



Hämeenkankaalla liikuttiin monipuolisesti

Vastaajista 82 % ilmoitti patikoivansa käynnillään Hämeenkankaan alueella. Toiseksi suosituin liikumismuoto oli pyöräily ja kolmanneksi juoksu. Osa vastaajista kertoi myös hiihtäneensä, mutta voidaan olettaa heidän käyttäneen hiihtotunnelia, sillä latuja ei juurikaan Hämeenkankaalla ollut tutkimuksen aikana.

”Jokin muu” vaihtoehdon valitsi 6 %, ja vastaajista lähes puolet kertoi liikumistavakseen frisbee-golfin.

Keskimäärin alueella patikoitiin ja juostiin 5 km (mediaani), pyöräiltiin 25 km ja hiihdettiin 4,5 km (keskiarvo). Kaikkien vastauksien perusteella keskimääräinen matka Hämeenkankaalla liikkuen oli 5 km.



Hämeenkangas on päiväretkikohde

Hämeenkankaan vastaajista 79 % oli päiväkävijöistä ja 21 % yöpyjiä.

Päiväkävijät viettivät alueella keskimäärin 2,8 h ja yöpyjät 2,3 vrk.

Kun tarkastellaan kokonaisuudessaan matkailijoita (pl. paikalliset asukkaat) ja heidän viipymäänsä kansallispuistossa ja sen lähialueella, voidaan huomata, että matkailijoista (n=188) 58 % oli päiväkävijöitä ja 42 % yöpyjiä. Päiväkävijät viettivät aikaa harjoitus- ja monikäyttöalueella sekä sen lähialueella keskimäärin 3,5 h ja yöpyjät 4,5 vrk.

Hämeenkankaalla yöpyneistä 42 % majoittui teltassa tai muussa omassa majoitteessa, 23 % hotellissa ja 20 % vuokramökissä. Lähialueella (Ikaalinen, Jämijärvi, Kankaanpää) yöpyneistä 27 % yöpyi omassa mökissä, 21 % ystävän tai sukulaisen luona ja 19 % vuokramökissä.



Paikallistaloudelliset vaikutukset 1/2

Vastaajat käyttivät rahaa Hämeenkaalla ja sen lähialueella keskimäärin 20 euroa. Matkailijat kuluttivat keskimäärin 26 euroa ja paikalliset asukkaat 6 euroa. Päiväkävijöiden keskimääräinen kulutus oli 11 euroa ja Hämeenkaalla tai lähialueella majoittuneiden 38 euroa.

Vastaajista 38 % oli käyttänyt Hämeenkaalla tai sen lähialueella rahaa. Eniten rahaa oli käytetty ruoka- ja muihin vähittäiskauppaostuksiin, huoltamo-ostuksiin sekä kahvila- ja ravintolaostuksiin. Ainoastaan 32 vastaajaa oli käyttänyt rahaa majoittumiseen, mutta menolajeittain mitattuna majoittumisella oli suurimmat tulovaikutukset käyntikertaa kohden.



Paikallistaloudelliset vaikutukset 2/2

Hämeenkaan harjoitus- ja monikäyttöalueen kokonaistulovaikutukset olivat yli 1,09 miljoonaa euroa ja kokonaistyöllisyysvaikutukset 9 henkilötyövuotta. Näistä kotimaiset matkailijat tuottivat 89 % ja lähialueen asukkaat loput 11 %.

Vuosien 2012-2013 tutkimuksessa kokonaistulovaikutukset olivat 2,7 miljoonaa euroa ja työllisyysvaikutukset 34 henkilötyövuotta. Kokonaistulovaikutuksissa muutos oli melko rajua, sillä tuloaikutukset laskivat 60 % ja työllisyysvaikutukset yli 70 %.

Vaikka käyntimäärissä tapahtui edelliseen tutkimukseen verrattuna kasvua, ei 8 % kasvu riittänyt kompensoimaan keskimääräisessä rahankäytössä tapahtunutta laskua, joka oli yli 40 %.



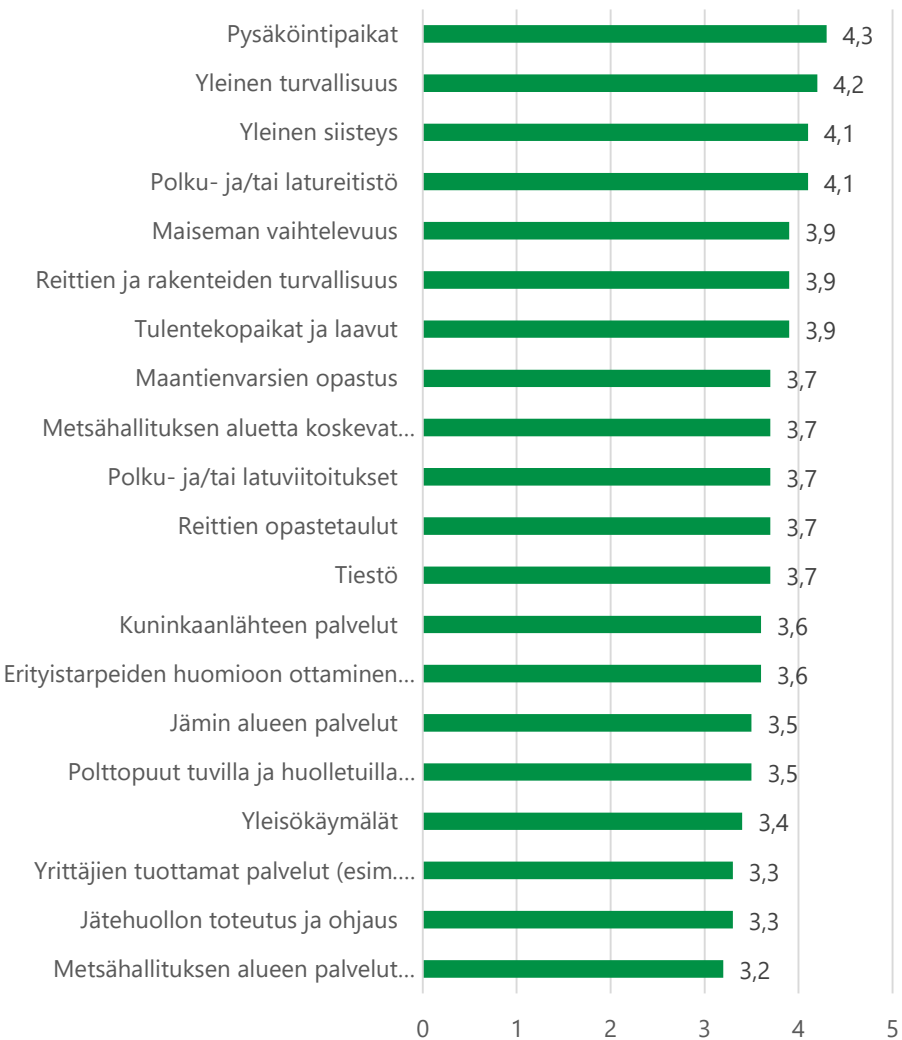
Hyvinvointi lisääntyi

Tutkimukseen vastanneet kokivat keskimäärin fyysisen, psyykkisen ja sosiaalisen hyvinvointinsa lisääntyneen. Asteikolla 1-5 hyvinvointi -ja terveysvaikutusten koettiin lisääntyneen seuraavasti:

- Sosiaalinen 4,11
- Psyykkinen 4,29
- Fyysinen 4,23

(1 = täysin eri mieltä, 5 = täysin samaa mieltä)

Rahallinen arvio koetuista hyvinvointi- ja terveyshyödyistä oli keskimäärin 50 euroa (mediaani).

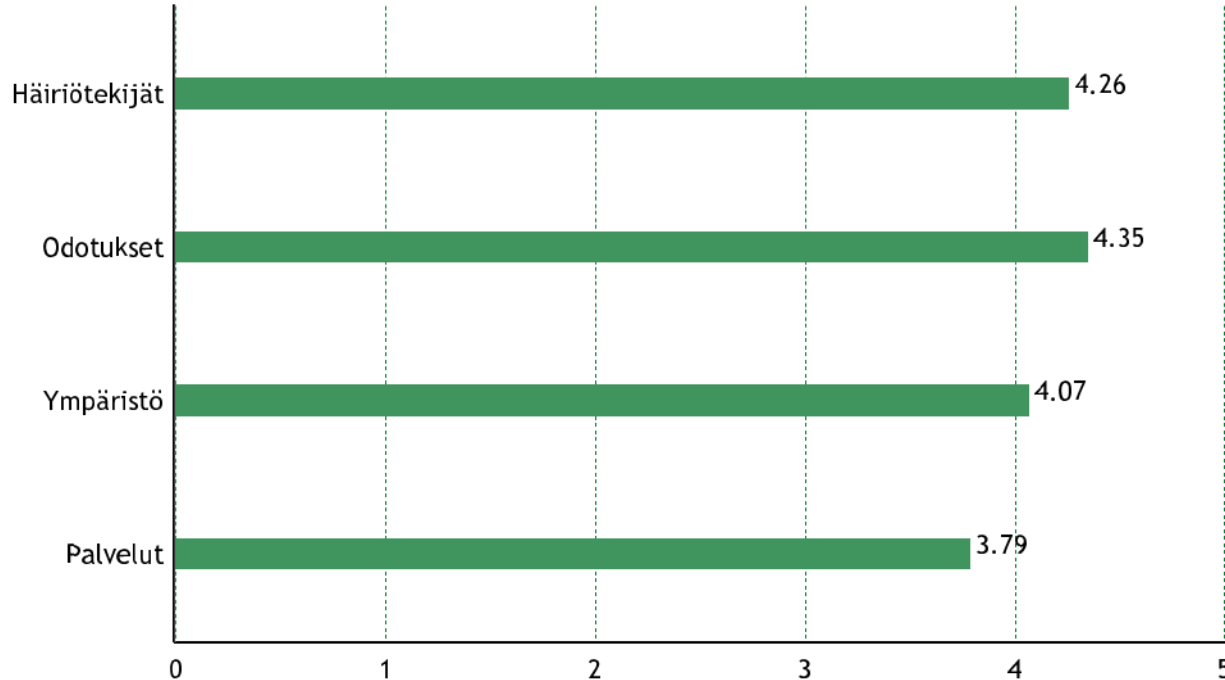


Palveluihin oltiin melko tyytyväisiä

Hämeenkaan vastaajat olivat tyytyväisimpiä pysäköintipaikkoihin (arvosana 4,3), yleiseen turvallisuuteen (4,2), yleiseen siisteyteen (4,1) sekä polku- ja latureitistöön (4,1). Vähiten tyytyväisiä vastaajat olivat Metsähallituksen aluetta koskeviin sosiaalisen median kanaviin, jotka saivat arvosanan 3,2. Jätehuollon toteutus (3,3), yrittäjien tuottamat palvelut (3,3) sekä yleisökäymälät (3,4) jäivät myös arvioinnin hännille.

Palvelujen kokonaismäärään oltiin melko tai erittäin tyytyväisiä (keskiarvo 4,1 asteikolla 1-5).

Kävijätyytyväisyysindeksi



Vastaajat eivät kokeneet juurikaan häiriötekijöitä ja heidän asettamiinsa odotuksiin vastattiin. Ympäristön käsittely aiheutti jonkin verran huolta, mutta on otettava huomioon Hämeenkaan status monikäyttöalueena. Osa Hämeenkaan metsistä on aktiivisessa metsätalouskäytössä.

Valtakunnallisesti vertailukelpoinen kävijätyytyväisyysindeksi mittaa karkealla tasolla kävijöiden tyytyväisyyttä kansallispuistoa kohtaan eri osa-alueiden avulla lasketulla keskiarvolla. Nyt indeksi sai arvon 4,02 kun se edellisessä tutkimuksessa vuonna 2013 oli 4,04 (asteikko 1–5, 1 = erittäin huono, 5 = erittäin hyvä).



Palautetta ja kehittämisehdotuksia

Hämeenkaan kävijätutkimukseen tuli avoimeen palautteeseen 60 vastausta. Näistä moni koski alueen reittiviitoituksia sekä laavujen ja kotien kuntoa. Myös puuhuolto sai kriittistä palautetta osakseen. Lisäksi alueen yrittäjiltä toivottiin toimintojen ja mainonnan kehittämistä, jotta alueelle haluaisi tulla uudestaan.

"Osa alueen laavuista (5 kpl) todella huonossa kunnossa."

"Jämin alue on hieno, mutta sen palvelut ja niistä tiedottaminen kaipaavat kohennusta."

Uhri- ja Kylmänmyllynlähteiden luonnontila huoletti monia. Näiden toivottiin pysyvän koskemattomina, mutta esimerkiksi lähteisiin kaatuneita puita toivottiin siivottavan pois. Metsätalouden toimia toivottiin myös rajoitettavan alueella.

"Roskat pois Kylmänmyllynlähteestä!"

Kaiteet yms. rekvisiitta tarpeetonta. Kuvat harvinaisista hyönteisistä opastauluun."

"Metsätaloutta pitää hillitä, tavoitteeksi "virkistysmetsä" koko Hämeenkaan alueelle."



METSÄHALLITUS

www.metsa.fi



@metsahallitus_forststyrelsen



@metsahallitus