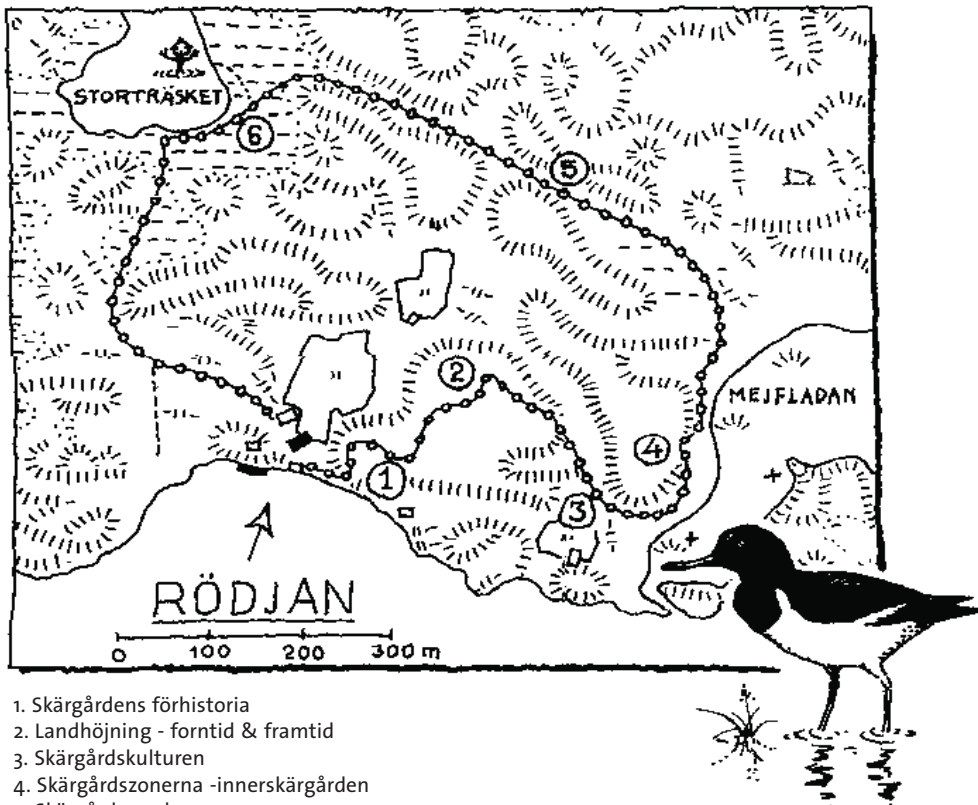




Ekenäs skärgårds nationalpark sträcker sig från randen av det öppna havet ända in till den inre skärgården. Om Du vill bekanta Dig med naturen i de olika delarna av skärgården kan Du behändigt göra det längs nationalparkens naturstigar. Älgö naturstig, med start från Rödjan, presenterar den inre skärgården. På Modermagan som ligger 2 km sydost om Rödjan finns en naturstig med den yttre skärgården som tema. Ytterligare en naturstig finns på Jussarö.

Det finns också naturstigar på många andra av Forststyrelsens förvaltade naturskyddsområden. Om Du vill veta mera om dem kan Du gärna ringa Ekenäs naturum, tel. 0205 64 4613.



1. Skärgårdens förhistoria
2. Landhöjning - forntid & framtid
3. Skärgårdskulturen
4. Skärgårdszonerna -innerskärgården
5. Skärgårdens skogar
6. Storträsket

## Välkommen till Älgö naturstig!

Stigen är dragen genom en omväxlande del av den inre skärgårdens säregna natur. Följ den vita stigmärkningen, men gör dig ingen brådska – stanna upp vid rastplatserna. Bekanta dig i lugn och ro med det här häftets korta spegling av skärgårdens intressanta utveckling.

Glöm inte att häftet bara är ett komplement till stigens viktigaste del – den natur som hela tiden omger dig. Du kommer att röra dig genom en omväxlande mosaik av både kulturpåverkade och orörda miljöer. Om du rör dig försiktigt har du chans att få träffa någon av Älgös små och stora innevånare, tex. älg, vitsvanshjort, räv, grävling eller fiskgjuse.

Stigen är ca. 2 kilometer lång. Ta det gärna extra lugnt i början – de första 250 metrarna är stigens tyngsta del.



## 1. Skärgårdens förhistoria

Se dig noga omkring - den skärgård som nu omger dig är en miljö i ständig förvandling. Mätt med geologisk måttstock får vi låna den bara en kort tid. Grunden som skärgården vilar på är däremot stabil och trygg. Långt innan vi människor började röra oss här på jorden, var det urberg du nu står på, en del av botten i en tropisk havsvik. Som fina minnen av den utveckling som skett sedan dess, finns på en del platser kalkavlagringar, som nu är bra grogrunder för rara växter.

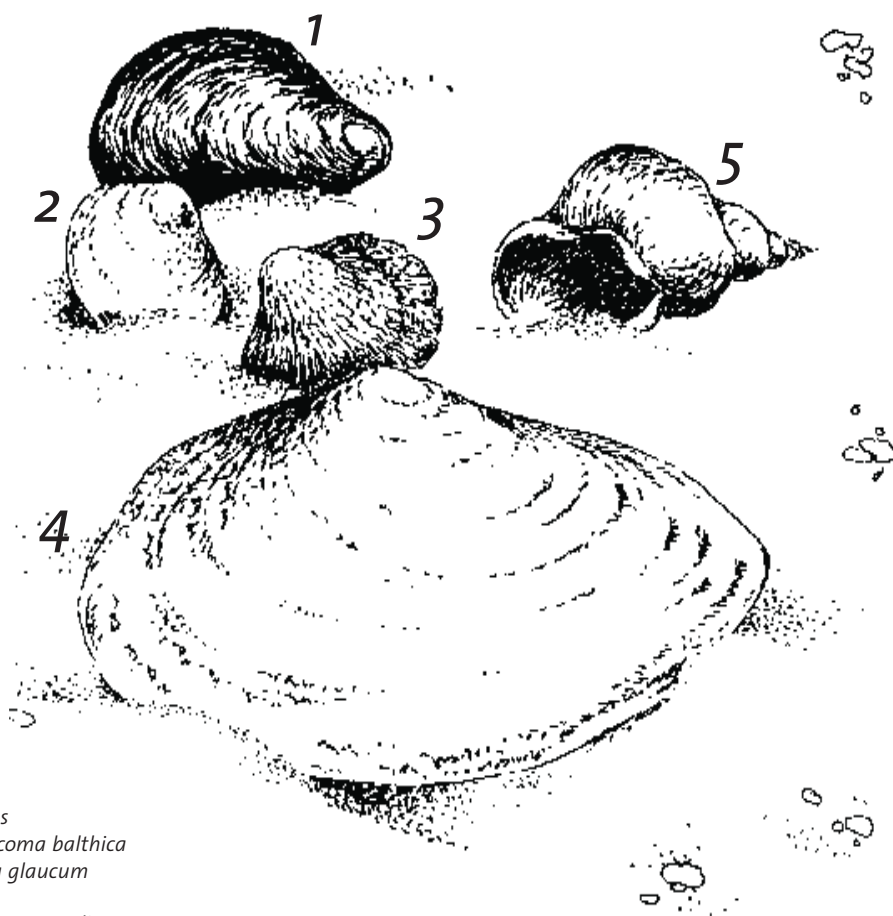
Det här berget har varit med om minst fyra istider, och den senaste av dem påverkar än idag naturen omkring dig. Isen pressade ner berggrunden, skrapade

bort lösa avlagringar och utsatte urberget för kraftigt slitage. Skärgårdens fina möjligheter att njuta av urbergets mönster är alltså ingen självklarhet. På den estniska sidan av Finska viken är urberget till stora delar täckt av 150 meter tjocka avlagringar och i södra delen av Östersjön är det hela 3 km ner till urberget.

Inlandsisens mäktiga krafter ebbade ut, när isen för ca. 11 000 år sedan smälte bort från den här platsen. Istället har hav och vind, i en långsam men uthållig takt, fortsatt skärgårdens omformning. Av isen återstod ett stort innanhav som täckte den här platsen med 150 meter vatten. Havet har under årtusendenas lopp genomgått många

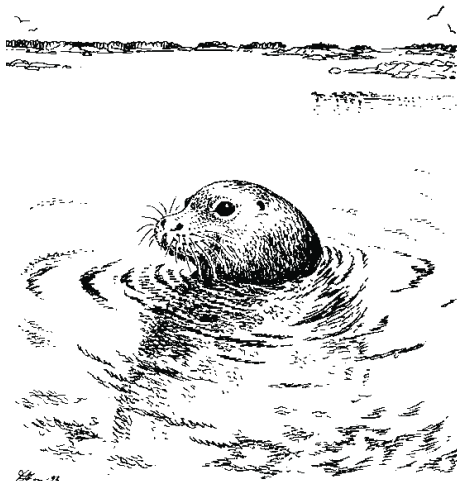
förändringar; temperaturen, salthalten och havsytans nivå har varierat, men också djur- och växtlivet har förändrats. Havets olika utvecklingsskeden har fått namn av snäckor och musslor som hittats i bottenavlagringar. Fortsätter den trenden, kommer framtida forskare att kalla Östersjön för Myahavet, efter sandmusslan *Mya arenaria*, som under de senaste 400 åren har blivit mycket vanlig.

Den här delen av havsbotten som vi nu kallar Älgö har alltså höjt sig ur havet. Men innan vi går in på när och hur, borde vi gå vidare till bergets högsta topp. Därifrån kan vi århundrade för århundrade följa hur Älgö har stigit ur havet...



1. Blåmussla, *Mytilus trossulus*
2. Slam-, östersjömussla, *Macoma balthica*
3. Hjärtmussla, *Cerastoderma glaucum*
4. Sandmussla, *Mya arenaria*
5. Stor dammsnäcka, *Lymnaea stagnalis*





Vikare, *Pusa hispida*

### 3. Skärgårdskulturen

De första människorna landsteg i skärgården för nästan 6000 år sedan. De var stenålders-människor som i små kanoter kom hit för att jaga säl. Här på Älgö finns inga spår av den tidens besökare. Älgös högsta berg var på den tiden täckt av 35 meter vatten och de yttersta skären i dåtidens skärgård är nu 60 meter höga bergstoppar.

Stora sälflocker var en förutsättning för att stenåldersmänniskorna kunde bilda självförsörjande nybyggarsamhällen i skärgården. Med stenålderns enkla jaktvapen var sälen det mest lättfångade bytet. Sälen var dessutom ett mångsidigt bytesdjur. Av hudarna gjordes kläder, av senorna sytråd, av vassa ben gjordes

nålar och spetsar till jaktvapen, medan köttet och späcket användes till föda och olja. En viktig sälart var grönländssälen, en arktisk art som inte längre finns i Östersjön.

Skärgårdens forntida befolkning levde i en hård men samtidigt rik livsmiljö. Säl fångst, fågeljakt och fiske gav riklig utdelning och överflödet användes vid bytesshandel med andra kulturer. Allt sedan dess har fiske, jakt och handel varit skärgårdens traditionella näringar. Jordbruk och boskapsskötsel begränsades av bristen på odlings- och betesmark.

Skärgårdsborna har inte bara haft en kärv natur att kämpa emot. Allt sedan vikingatågen har farlederna varit kantade av maktkamper om herravälde och handelsvägar. Kristendomen nådde de här trakterna på 1100-talet men den infördes både med ordets och svärdets makt. Kristna nybyggare drog österut från Sverige och koloniserade stora delar av skärgården.

Handeln blev livligare och de dyrbara laster som Hansans skepp förde med sig, frestade skärgårdsborna att idka en ny binäring. Många kallade den för sjöröveri. Under 1400-talet idkades det i de här trakterna ett mer eller mindre organiserat sjöröveri. Det utövades inte bara för egen vinnings skull. Innan örlogsfartygen utvecklades användes sjöröveri som ett maktpolitiskt medel.

Under 1500-talet blomstrade skärgården upp. Fisket var bra och kung Gustav Vasa visade ett stort intresse för skärgårdens problem. Handeln blev friare och många av traktens skärgårdsbor började segla med fisk och timmer till Reval (Tallinn). De goda tiderna tog emellertid slut när kriget mellan Sverige och Ryssland drog som plundringståg fram och åter genom skärgården. Under Krimkriget i medlet av 1800-talet seglade tom. engelsk-franska flottstyrkor i den här delen av skärgården. För att inte köra på grund kidnappade de skärgårdsbor som lotsar. Krig och plundringar i kombination med dålig strömningstillgång gjorde att stora delar av skärgården tidvis saknade fast bosättning.

En långsam återinflyttning bröts av de stora sociala förändringar, som följde i industrialismens spår. Skärgårds-näringarna gav dålig avkastning, och hoppet om en bättre framtid på annat håll, lockade bort många skärgårdsbor. Åkrar, ängar och lador började få det utseende som du nu ser omkring dig. Skärgården var en bortglömd bygd, dömd att avfolkas.

Låt oss nu gå vidare för att ta del av innerskärgårdens natur...



**Hyssj - du närmar dig skärgårdens barnkammare!**



Storskrake, *Mergus merganser*

Sköldmöja, *Ranunculus peltatus* ssp. *peltatus*



#### 4. Skärgårdszonerna: Innerskärgården

Under det första besöket i skärgården verkar alla platser likna varandra. Den fråga som ofrånkomligen dyker upp är; hur kan någon hitta bland alla dessa likadana öar? Ställs frågan åt en erfaren skärgårdsbo kanske den besvaras med ett leende eller höjda ögonbryn – frågan är inte dum, men för svår att besvara. År efter år har skärgårdsbon känslomässigt vuxit ihop med skärgårdens delar. Varje plats väcker minnen och sinnesstämmingar, det är som att orientera bland sina egna känslor – det finns inget enkelt svar.

När du rört dig en längre tid i skärgården upptäcker du, medvetet eller omedvetet, att det finns återkommande system. Du märker att öarna är ordnade från stora holmar nära fastlandet till små klackar långt ute i havsbandet. På samma sätt kan du under båtturer från fastlandet se hur smala sund och vikar öppnar sig till större fjärdar, för att slutligen övergå i den öppna horisontens storslagna linje.

Gör du en noggrannare granskning, märker du att öarnas storlek och form, växt- och djursamhällens artsammansättning samt vatten- och landarealernas fördelning, förändras i takt med varandra. Med naturens förändring som grund, publicerade botanisten Ernst Häyrén år 1900 en zonindelning av Ekenäs skärgård. Räknet från fastlandet delade han in skärgården i 4 zoner; kustskärgården, inre skärgården, yttre skärgården och havsbandet. I dagens skärgårdslitteratur används ofta andra zonbenämningar än Häyréns. Den vanligaste indelningen är tre huvudzoner; inre skärgården, mellanskärgården och yttre skärgården.

Häyréns zonindelningsprincip kan tillämpas än idag, men de gräns-linjer han drog upp stämmer inte längre. Landhöjning i samverkan med sedimentering, gör att zongränserna inte kan slås fast, de flyttas ständigt utåt i skärgården.

Enligt Häyréns zonindelningsprincip skulle den plats du nu befinner dig på, vara en del av den mjuka gränsen mellan den inre och den yttre skärgården. En stor del av den här stigen är dragen i en miljö som är typisk för den inre skärgårdszonen.

När du kommer in i den inre skärgårdszonen försvinner intrycket av skärgård. Du har svårt att avgöra om du vistas på en stor holme eller på fastlandet. I den inre skärgårdszonen dominerar land helt över vatten. Zonen består till största delen av stora, kuperade holmar och öar. Vattenstråken är långa slingrande sund eller vikar som kan försvinna i lummig vegetation. Urberget är ofta intäkt och skogen växer ända ner till stranden. Tillandningsområden har blivit strandängar. Havets brus är borta, istället hörs vindens sus i trädkronorna. Doften av multnande tång har ersatts med frisk granskogs- och hödoft.

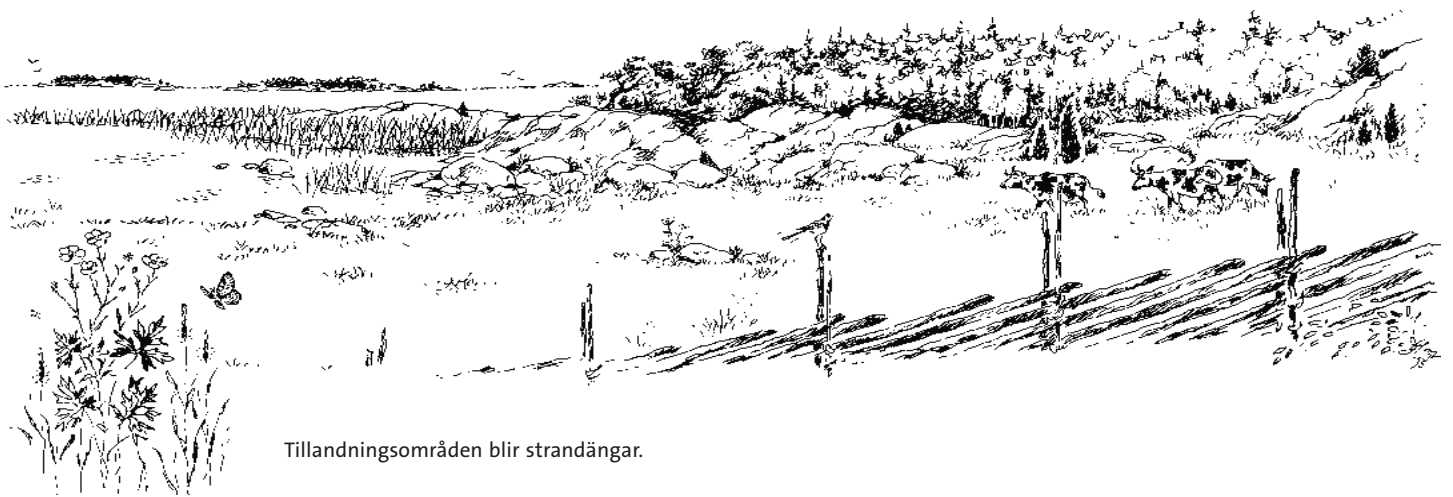


Havsbandet

Yttre skärgården

Inre skärgården

Kustskärgården



Tillandningsområden blir strandängar.

Landhöjning och sedimentering av växt- och djurrester grundar upp den inre skärgårdens vikar, och det uppstår flador likt den du ser framför dig. En flada är ett grunt, mindre vattenområde som har kontakt med havet endast via en eller flere smala sund. Småningom utvecklas en flada till ett glo som endast tillfälligt kan ha kontakt med havet.

I skärgårdsmiljö är livet på land bundet till de näringskedjor som börjar i vattnet. Fladorna utgör stora skyddade

kontaktytor, där livet ovan och under vatten kommer i en livsviktig kontakt med varandra. I en annars så kärv miljö är fladorna skyddade och näringsrika oaser för såväl lekande fiskar som häckande fåglar.

Nu skall vi låta Mejholmsfladans innevånare fortsätta sina bestyr och se hur naturen längre in på en av innerskärgårdens öar ser ut...



Strandvänderot  
*Valeriana sambucifolia ssp. salina*



Fladorna är skyddade och näringsrika oaser.

## 5. Skärgårdens skogar

Som du redan märkt kan den inre skärgården visa upp flere olika skogstyper, allt från torra tallskogar till mörka trollskogar av gran.

Älgös skogar bär mer eller mindre tydliga spår av människans ingrepp. En stor del av Älgös skogar har under en lång tid varit i brukspatroners eller bolags ägo. Under en period betalade en del skärgårdstorpare sitt arrende till bruket i form av träkol. Under träskutornas tid brändes dessutom tallvirke i tjärdalar. Förutom brännved, erbjöd de här skogarna också råvara för allt från stockhus till träslivar. Bristen på bördiga ängar gjorde att skogen också användes som betesmark.

Skärgårdsborna idkade länge ett oplanerat skogsbruk, som i liten skala smälte in i naturens egna system. I större skala kunde det däremot få ödesdigra följder. Upprustning i form av örlogsfartyg, ledde till omfattande plockhuggningar av eftertraktade träslag som tall och ek. En del skogar blev kraftigt utglesade och fick en onaturlig träslagsfördelning. Innan Älgös skogar blev en del av nationalparken, användes de som ekonomieskogar. De behandlades lyckligtvis med mjuka skärgårdsanpassade metoder, så på många platser är det svårt att märka skötselningreppen.

Om skogen på de stora öarna i den inre skärgården får utvecklas ifred när successionen fram till ett skede där endast starka naturkrafter, såsom storm eller skogsbrand, kan orsaka tydliga förändringar. Den skog du strax kommer att vandra in i har fått växa ifred en lång tid, och är nära sitt slutstadium. Den är en viktig livsmiljö för arter som inte har någon plats i en välskött ekonomieskog. Många av barrskogens insekter lever på gamla döda träd som till stor del saknas i ekonomieskogar. En skogsklädd ravin eller dälld likt den du strax kommer till, är en mycket värdefull miljö för sällsynta arter. Ravinens form dämpar sol och vind, och jämnar ut temperaturvariationer och fuktighet.

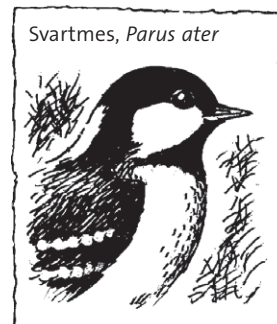




Pärluggla  
*Aegolius funereus*



Större hackspett  
*Dendrocopos major*



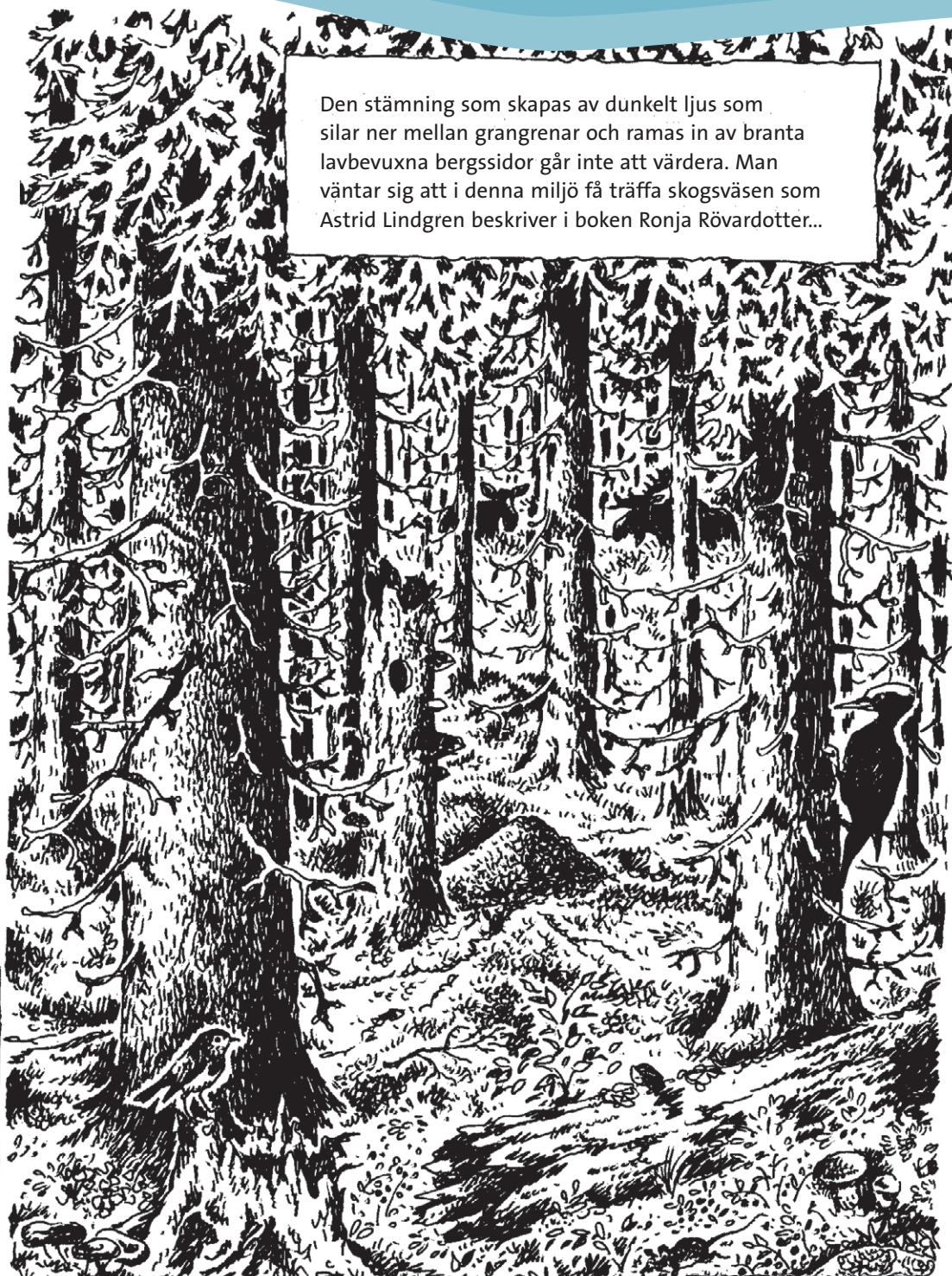
Svartmes, *Parus ater*



Rödräv, *Vulpes vulpes*



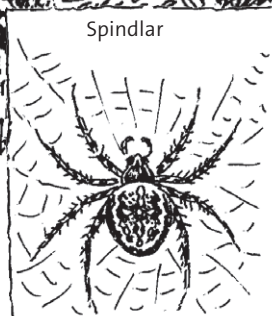
Europeisk grävling  
*Meles meles*



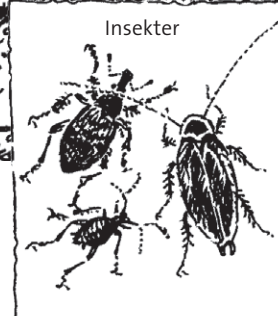
Den stämning som skapas av dunkelt ljus som silar ner mellan grangrenar och ramar in av branta lavbevuxna bergssidor går inte att värdera. Man väntar sig att i denna miljö få träffa skogsväsen som Astrid Lindgren beskriver i boken Ronja Rövardotter...



Långsvansad skogssork  
*Myodes glareolus*



Spindlar



Insekter



## 6. Storträsket

Du har nu kommit till södra stranden av en insjö. Storträsket avskildes på 500-talet från havet och har sedan dess utvecklats till en ca. 30 hektar stor insjö med 4 egna öar. Förutom Storträsket, även kallat Trollträsket, finns det på Älgö två mindre små sjöar; Näseträsket och Lillträsket.

Storträsket och dess omgivning var förr en ostörd boplats för såväl havsörn som fiskgjuse och storlom. Storträsket är bara ett par meter djupt men hyser en stor fiskstam bestående av åtminstone gäddor, abborrar och mörtar. Näseträsket

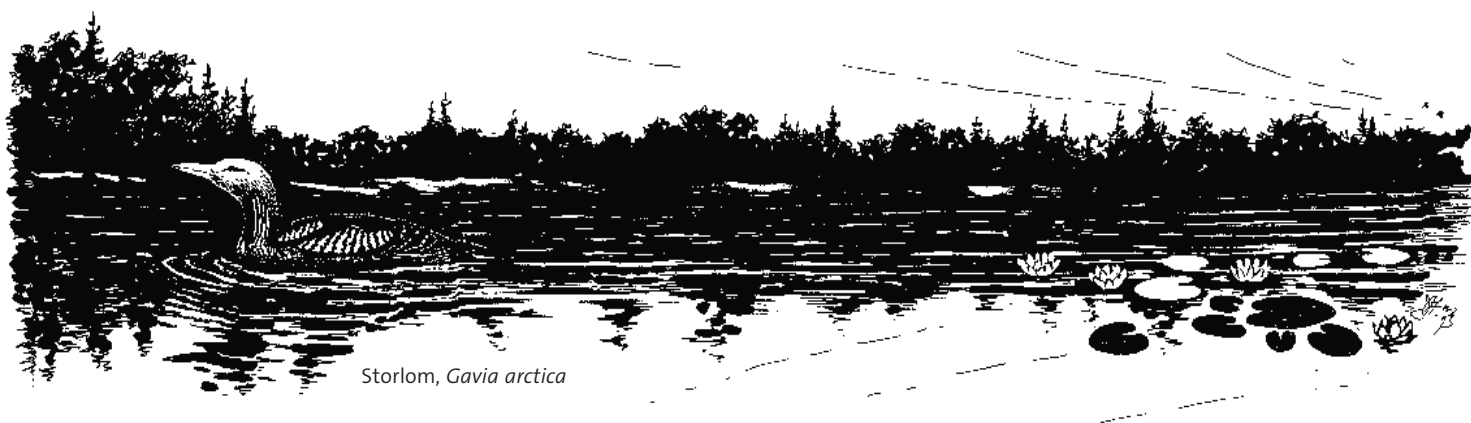
saknar fisk men är däremot känt för sina iglar. Storträskets utlopp är en porlande bäck i nordväst. För länge sedan användes bäckens kraft för att driva en kvarn där de närmaste gårdarna kunde mala sin säd. Idag finns en kvarnliknande byggnad vid bäcken, men det vatten som leds in i byggnaden används inte för att driva runt någon kvarnsten.

**Du är nu på den sista rastplatsen, vill du ta ett dopp i Storträsket så finns det en badplats vid vikens östra strand (se kartan på sidan 1).**

## Mera information om skärgården

Vill du bekanta dig med den yttre skärgårdszonen finns det en naturstig till. Den är dragen på en ö som heter Modermagan, ca. 1 sjömil sydost om Rödjan.

**Tack för besöket, du är välkommen att när som helst vandra längs stigen, skärgårdsnaturen förändras och du kommer alltid att uppleva något nytt.**



Storlom, *Gavia arctica*

## Välkommen att besöka

Ekenäs naturum,  
Strandallén, 10600 Ekenäs,  
tfn +358 205 64 4613, ekenas@metsa.fi



EKENÄS SKÄRGÅRDS NATIONALPARK HAR FÅTT  
EUROPARÅDETS NATURSKYDDSDIPLOM.



EKENÄS SKÄRGÅRDS NATIONALPARK I FACEBOOK

