

METSÄHALLITUKSEN PÄÄTÖS
Helvetinjärven kansallispuiston
järjestyssäännöstä

Annettu Vantaalla 21.10.2010

Helvetinjärven kansallispuiston järjestyssääntö

Metsähallitus on luonnonsuojelulain (1096/1996) 18 ja 20 §:n nojalla antanut tämän Ruoveden kunnassa sijaitsevaa Helvetinjärven kansallispuistoa koskevan järjestyssäännön. Kansallispuisto on perustettu vuonna 1981 lailla (674/81) ja sen rauhoituksesta, hallinnasta ja hoidosta on säädetty asetuksella (932/1981, jäljempänä perustamisasetus).

Järjestyssääntöön on otettu edellä mainituista laeista ja asetuksesta sekä luonnonsuojelulaista (1096/96), metsästyslaista (615/93), kalastuslaista (286/82), maastoliikennelaista (1710/1995), laista kulutustavaroiden ja kuluttajapalvelusten turvallisuudesta (75/2004), muinaismuistolaista (295/1963), pelastuslaista (468/2003), kokoontumislaista (530/1999), järjestyslaista (612/2003) ja jätelaista (1072/1993) johtuvia määräyksiä, jotka koskevat alueen käyttäjiä. Lisäksi järjestyssäännössä on määräyksiä, jotka Metsähallitus on kansallispuiston hallinnosta vastaavana viranomaisena maanomistajan ominaisuudessa oikeutettu ja velvollinen antamaan.

Järjestyssäännön määräykset noudattavat periaatteita, jotka on esitetty ympäristöministeriön 7.8.2006 vahvistamassa Helvetinjärven kansallispuiston hoito- ja käyttösuunnitelmassa.

Kansallispuiston alueen muodostavat perustamislain määrittelemän kartan osoittaman rajauksen sisällä olevat valtion omistamat maa- ja vesialueet sekä siihen myöhemmin liitetyt alueet. Tämä järjestyssääntö koskee myös mahdollisia muita alueita, jotka liitetään kansallispuistoon tämän järjestyssäännön vahvistamisen jälkeen.

Helvetinjärven kansallispuiston perustamistarkoitus

Helvetinjärven kansallispuiston ensisijaisena tavoitteena on säilyttää Pohjois-Hämeen erämaista metsä- ja vesistöluontoa rotkolaaksoineen.

1. Kielletyt toimet

(perustamisasetus 1 §, metsästyslaki 53 §, jätelaki 19 §, järjestyslaki 3 §, muinaismuistolaki 1 §)

Kansallispuistossa on kielletty:

- 1) eläinten tappaminen, pyydystäminen ja hätyyttäminen sekä eläinten pesien, kasvien ja elävien ja kuolleiden kasvinosien ottaminen ja vahingoittaminen;
- 2) koirien ja muiden kotieläinten pitäminen irrallaan;

- 3) luonnon roskaaminen, muita ihmisiä häiritsevä toiminta, rakennelmien, muinaismuistojen tai raunioiden vahingoittaminen;
- 4) muut toimet, jotka saattavat vaikuttaa epäedullisesti alueen luonnonoloihin, maisemaan taikka eläin- tai kasvilajien säilymiseen.

2. Sallitut toimet

(luonnonsuojelulaki 14, 18 §, pelastuslaki 24 §, perustamisasetus 2 §, kalastuslaki 5 §, laki kulutustavaroiden ja kuluttajapalvelusten turvallisuudesta 3 §)

Kansallispuistossa on sallittua:

- 1) liikkuminen jokamiehen oikeuksien mukaisesti. Linnuston pesimärauhan turvaamiseksi mairinnousu ja liikkuminen Haukkajärvellä erikseen osoitetuilla alueilla 15.4. -31.7. välisenä aikana on kielletty (karttaliite);
- 2) marjojen ja hyötysienien poimiminen, elleivät liikkumisrajoitukset sitä estä;
- 3) tilapäinen leiriytyminen vain sitä varten osoitetuilla telttailualueilla;
- 4) tulenteke vain siihen osoitetuilla paikoilla käyttäen ainoastaan ja säästeliäästi tarkoitukseen varattua, paikalle tuotua puuta. Retkikeittimen käyttö on sallittu muuallakin. Avotulen teko on kokonaan kielletty metsäpalovaroituksen aikana;
- 5) moottoriajoneuvojen käyttö niillä kansallispuiston teillä, joilla se ei ole liikennemerkein kielletty sekä autojen paikoitus liikennemerkein osoitetuilla paikoitusalueilla;
- 6) onkiminen ja pilkkiminen, elleivät liikkumisrajoitukset sitä estä;
- 7) jääkiipeily 15.3. saakka kaikkialla ja muu kiipeily ja laskeutuminen vain Sammakkolammin pohjoispuolen jyrkänteellä (osoitettu opaskartoissa ja opasteissa).

3. Metsähallituksen suostumuksella tai luvalla sallitut toimet

(Perustamisasetus 2 §, kokoontumislaki 13 §, luonnonsuojelulaki 15 §)

Kansallispuistossa on Metsähallituksen suostumuksella tai luvalla sallittua:

- 1) tieteellisessä tai opetuksellisessa tarkoituksessa tapahtuva eläinten tappaminen ja pyydystäminen sekä eläinten pesien, kasvien, elävien ja kuolleiden kasvinosien ja kivennäisnäytteiden vähäinen ottaminen;
- 2) matkailun yritystoiminta, yleisötapahtumien tai maastokilpailujen järjestäminen ja muu niihin verrattavaan toiminta. Matkailuun liittyvää toimintaa voidaan kansallispuistossa harjoittaa kuitenkin ilman erillistä sopimusta tai lupaa, mikäli toiminta perustuu kansallispuistossa sallittuihin jokamiehenoikeuksiin kuten patikointiin tai hiihtoon, eikä siinä käytetä Metsähallituksen huollettuja taukopaikkoja.
- 3) alueelle kaatuneen riistaeläimen haltuun otto;
- 4) hirven ajo metsästyksen yhteydessä;
- 5) veneiden säilyttäminen siihen varatuilla paikoilla.

4. Muut määräykset

Luonnonsuojelun alueen valvojalla on luonnonsuojelulain (1096/1996, 60 §) mukaan oikeus ottaa haltuunsa metsästyks-, keräily- tai muut välineet, joita on käytetty tai aiotaan käyttää vastoin luonnonsuojelun alueella noudatettavia säännöksiä tai määräyksiä. Sama haltuunotto-oikeus koskee myös luonnonsuojelun alueelta luvattomasti pyydettyjä eläimiä, luvattomasti otettuja kasveja sekä kaikkea muuta sellaista, mitä luonnonsuojelun alueelta on kielletty ottamasta tai siellä käyttämästä.

Liikkumista, tulentekoa, leiriytymistä ja maastokulkuneuvojen käyttöä koskevat rajoitukset eivät koske kansallispuiston valvonta ja hoitotehtävissä liikkuvia eivätkä myöskään poliisi-, pelastuspalvelu- ja palontorjuntatehtävissä tai vastaavissa viranomaistehtävissä liikkuvia eivätkä eläinsuojelun edellyttämiä välttämättömiä toimenpiteitä (LsL 14 §).

Kansallispuistoa koskevan asetuksen ja tämän järjestyssäännön sisältämät säännökset, joiden mukaan eräät toimenpiteet Helvetinjärven kansallispuistossa sallitaan, eivät perusta laajempaa oikeutta kuin mitä asianomaiselle muutoin kuuluu (perustamisasetus 7 §).

5. Muutoksenhaku

Päätökseen saa hakea muutosta valittamalla Hämeenlinnan hallinto-oikeuteen 30 päivän kuluessa päätöksen tiedoksisaannista. Tarkemmat ohjeet muutoksenhausta on päätöksen liitteenä olevassa valitusosoituksessa.

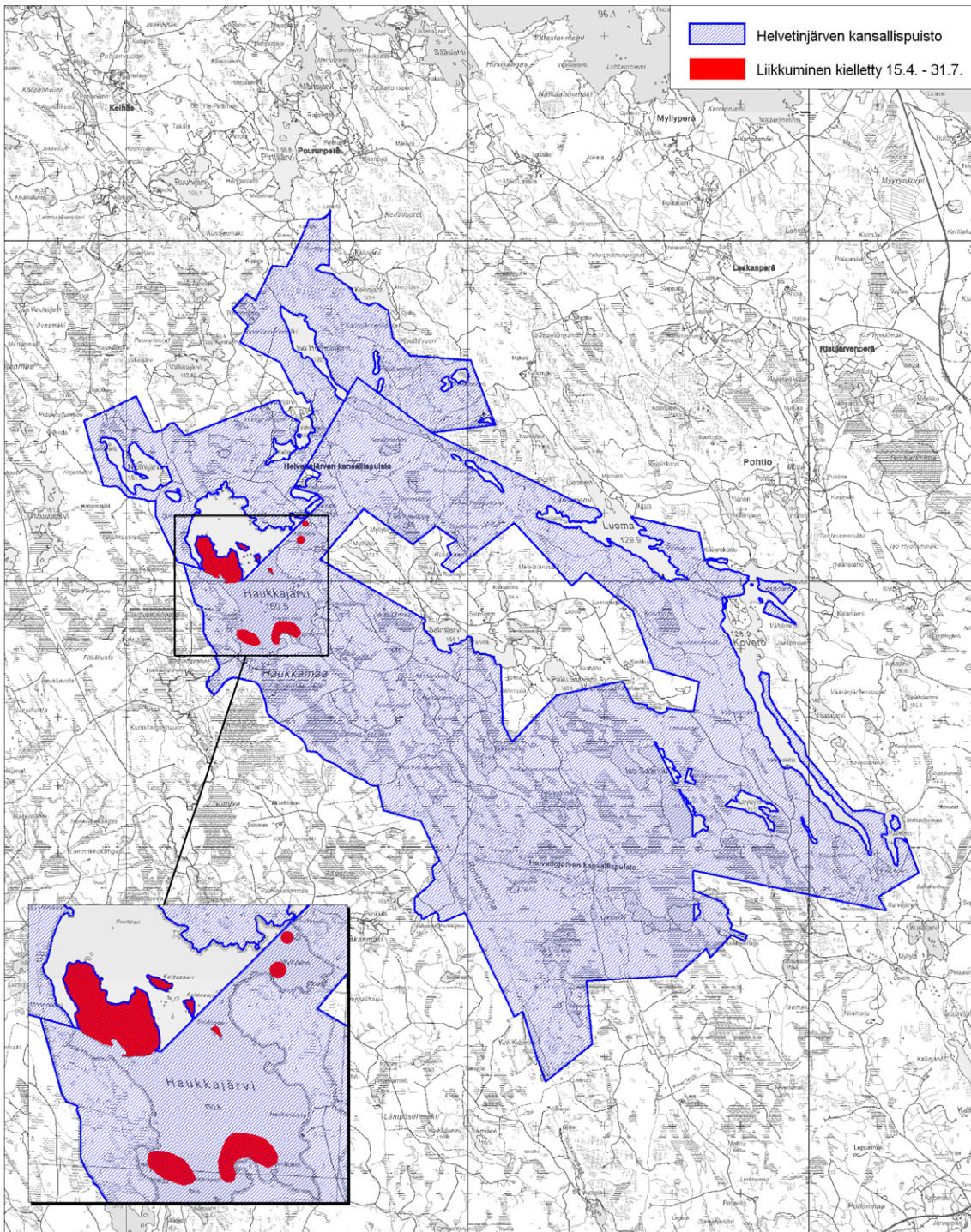
6. Päätöksen tiedoksianto

Tämä päätös saatetaan tiedoksi yleistiedoksiantona. Päätös pidetään nähtävänä 3.12.2010 saakka Metsähallituksen keskusyksikössä, Vernissakatu 4, 01300 Vantaa, sekä Metsähallituksen internet-sivuilla osoitteessa [www.metsa.fi/Eräasiat ja retkeily/Luvat ja päätökset/Uusimmat järjestyssäännöt](http://www.metsa.fi/Eräasiat_ja_retkeily/Luvat_ja_paatokset/Uusimmat_jarjestyssaannot). Asiakirjan nähtäväksi asettamisesta ilmoitetaan Virallisessa lehdessä 27.10.2010 sekä sanomalehti Aamulehdessä.

Luontopalvelujohtaja Rauno Väisänen

Ylitarkastaja Esko Korsulainen

Liitteenä: Kartta
 Valitusosoitus



Helvetinjärven kansallispuisto
© Maanmittauslaitos 1/MML/10, © Metsähallitus 2010

1 km