

MH 3310/2014

METSÄHALLITUKSEN PÄÄTÖS

Koloveden kansallispuiston järjestyssäännöstä

Annettu Vantaalla 28.7.2014

Koloveden kansallispuiston järjestyssääntö

Metsähallitus on luonnonsuojelulain (1096/1996) 18 ja 20 §:n nojalla antanut tämän Enonkosken ja Heinäveden kunnissa sekä Savonlinnan kaupungissa sijaitsevaa Koloveden kansallispuistoa koskevan järjestyssäännön. Koloveden kansallispuisto on perustettu 1.4.1990 annetulla lailla (167/1990). Kansallispuistoa on laajennettu lailla 401/2013, jolla on samalla kumottu vuoden 1990 perustamislaki ja säädetty alueella tällä hetkellä voimassa olevat rauhoitussäännökset.

Tämä järjestyssääntö sisältää ne määräykset ja ohjeet, jotka alueella kävijöiden tulee tietää ja tuntea. Järjestyssääntöön on otettu laista 401/2013 sekä luonnonsuojelulaista (1096/1996) johtuvat määräykset. Lisäksi järjestyssääntöön on otettu metsästyslaista (615/93), kalastuslaista (286/82), maastoliikennelaista (1710/1995), pelastuslaista (379/2011), kokoontumislaista (530/1999), muinaismuistolaista (295/1963), järjestyslaista (612/2003) ja jätelaista (646/2011) johtuvia määräyksiä, jotka koskevat alueen käyttäjiä. Järjestyssäännössä on myös määräyksiä, jotka Metsähallitus on kansallispuiston hallinnosta vastaavana viranomaisena ja maanhaltijan ominaisuudessa oikeutettu ja velvollinen antamaan.

Järjestyssäännön määräykset noudattavat periaatteita, jotka on esitetty ympäristöministeriön 17.2.2010 vahvistamassa Koloveden kansallispuiston hoito- ja käyttösuunnitelmassa.

Koloveden kansallispuiston muodostavat perustamislain 401/2013 liitekarttaan merkityn rajauksen sisällä olevat valtion omistamat maa- ja vesialueet. Tämä järjestyssääntö koskee myös alueita, jotka on myöhemmin liitetty tai liitetään Koloveden kansallispuistoon.

Tällä päätöksellä kumotaan Metsähallituksen 7.4.2005 antama Koloveden kansallispuiston järjestyssääntö.

1. Yleiset säännökset

1.1. Yleiset kiellot

Kansallispuistossa ei saa:

- 1) ottaa maa-aineksia tai kaivoskivennäisiä eikä vahingoittaa maa- tai kallioperää (lsl 13 §);
- 2) ottaa taikka vahingoittaa sieniä, puita, pensaita tai muita kasveja tai niiden osia (lsl 13 §);
- 3) pyydystää, tappaa tai hätyyttää luonnonvaraisia selkärangaisia eläimiä tai hävittää niiden pesiä eikä pyydystää tai kerätä selkärangattomia eläimiä (lsl 13 §)

4) roskata (jätelaki 646/2011, 72 §) ja

5) harjoittaa muita ihmisiä häiritsevää toimintaa (järjestyslaki 612/2003, 3 §)

6) vahingoittaa rakennelmia, muinaismuistoja tai raunioita (muinaismuistolaki 295/1963, 1 §)

7) pitää koiria irrallaan (metsästyslaki 615/1993, 8 luku)

8) ryhtyä muihinkaan toimiin, jotka vaikuttavat epäedullisesti alueen luonnonoloihin, maisemaan tai eliölajien säilymiseen (lsl 13 §).

1.2. Liikkumisoikeudet

Kansallispuistossa on sallittua liikkuminen omin voimin ja vesikulkuneuvoilla seuraavin rajoituksin:

Saimaannorpan lisääntymis- ja levähdyspaikkojen häiriöttömyyden turvaamiseksi (lsl 18 §)

- Kansallispuiston saarissa liikkuminen on kielletty 1.1.-30.4.
- Liikkuminen on kielletty ympäri vuoden Pienen Koloveden ranta-alueella sijaitsevassa rajoitusosassa.
- Liikkuminen jäällä moottorikäyttöisillä kulkuneuvoilla kansallispuistoon kuuluvilla alueilla on sallittu vain Metsähallituksen luvalla 1.1.-30.4.

Rajoitusalueiden sisällä sijaitseville yksityisille kiinteistöille tapahtuva, kiinteistöjen käytön kannalta välttämätön kulkeminen on sallittua liikkumista koskevien rajoitusten estämättä.

Rajoitusosat ja niillä voimassa olevat rajoitukset on esitetty tämän järjestyssäännön liitekartassa. Alueet osoitetaan tarkoituksenmukaisilla merkinnöillä myös maastossa.

Moottoriveneilykielto:

Mikkelin lääninhallitus on veneliikennelain 3 a §:n ja 10 §:n (607/77) nojalla kieltänyt moottoriveneilyn Kolovedellä. Kielto on annettu alueen helposti häiriintyvien erämaisten lajien, ennen kaikkea uhanalaisen saimaannorpan, suojelemiseksi. Kielto on tullut voimaan 29.5.1995.

Päätöksen mukaan on kiellettyä ajaa polttomoottorikäyttöisellä veneellä, vesiskootterilla yms. vesikulkuneuvolla. Kielto koskee myös kalavesien omistajia ja kalastusluvan hankkineita. Moottoriveneilykieltoalue on rajattu oheiselle kartalle.

Kielto ei koske

Enonkosken kunnan Pirttimäen kylässä sijaitsevan Hyvölän tilan RN:o 6:2 eikä Ahvensalmen kylässä sijaitsevan Mäntysalon tilan RN:o 10:18 vakinaisten asukkaiden moottoriveneilyä siltä osin kuin se laadultaan ja laajuudeltaan suunnilleen vastaa tähänastista,

sähkömoottorikäyttöisiä, melutasoltaan alhaisia vesikulkuneuvoja

moottoriveneen käyttöä ammattikalastuksessa (pääosa saaliista myytävä ansaintatarkoituksessa)

moottoriveneen tai -aluksen käyttöä uitoissa ja muussa metsätalouden ammattiliikenteessä

moottoriveneen käyttöä järjestettäessä hirvenmetsästystä Vaajasalossa ja Mäntysalossa

moottoriveneen käyttöä poliisin ja Metsähallituksen ym. virkatoimissa, sairaankuljetus- ja pelastustoimissa ym. välttämättömissä tapauksissa eikä

moottoriveneen käyttöä kuljettaessa sellaisille kieltoalueen rannoilla sijaitseville asunnoille, jotka ovat saarissa tai mantereella yli 500 metrin päässä tiestä.

1.3. Leiriytyminen ja tulenteko

Leiriytyä saa tilapäisesti tähän tarkoitukseen osoitetuissa paikoissa. Kansallispuistoon kuuluvien saarten leiriytymispaikoilla saa leiriytyä kuitenkin vain 1.5.-31.12 (hoito- ja käyttösuunnitelma, lsl 18 §).

Avotulen saa tehdä tähän tarkoitukseen osoitetuissa paikoissa käyttäen ainoastaan tarkoitukseen varattua, paikalle tuotua puuta. Retkikeittimen käyttö on sallittua muuallakin. Avotulenteko on kokonaan kielletty metsäpalovaroituksen aikana (hoito- ja käyttösuunnitelma, pelastuslaki 6 §).

1.4. Marjastus ja sienestys

Marjojen ja hyötyisienien poimiminen kansallispuiston alueella on sallittua. (lsl 14 §)

1.5. Kalastus

Kansallispuiston vesialueilla saa onkia ja pilkkiä (lsl 14 §) ja Metsähallituksen luvalla kalastaa muutoinkin kuin onkimalla tai pilkkimällä (lsl 15 §).

1.6 Metsästys

Kansallispuistossa metsästys on kielletty (lsl 13 §). Kansallispuistossa saa kuitenkin ajaa hirveä metsästyksen yhteydessä (lsl 15 §). Metsähallituksen luvalla paikkakuntalaiset saavat lisäksi metsästää hirveä lain 401/2013 liitekartassa osoitetuilla alueilla.

2. Luvanvarainen toiminta

Kansallispuistossa saa Metsähallituksen luvalla:

- 1) pyydystää tai tappaa eläimiä, kerätä sieniä ja kasveja tai niiden osia, eläinten pesiä ja kivennäisnäytteitä tutkimusta tai muuta tieteellistä tarkoitusta tai opetusta varten; (lsl 15 §),
- 2) vähentää vierasperäisten sekä, jos laji on tullut liian runsaslukaiseksi tai käynyt muutoin vahingolliseksi, muidenkin kasvi- ja eläinlajin yksilöiden lukumäärää (lsl 15 §);
- 3) poistaa sellaisten pyyntiluvanvaraisten riistaeläinlajien yksilöitä, jotka suojelualan ulkopuolella aiheuttavat ilmeisen uhan ihmisen turvallisuudelle tai omaisuudelle aiheutuvasta merkittävästä taloudellisesta vahingosta (lsl 15 §);
- 4) ottaa haltuun alueelle kaatunut riistaeläin (lsl 15 §);
- 5) tehdä geologisia tutkimuksia ja etsiä malmeja (lsl 15 §);
- 6) laskeutua ilma-aluksella (lsl 15 §);
- 7) harjoittaa matkailun yritystoimintaa, järjestää yleisötapahtumia tai maastokilpailuja, kuljettaa liikuntaesteisiä tai järjestää muuta edellä mainittuihin verrattavaa toimintaa. Matkailuun liittyvää yritystoimintaa voidaan kuitenkin harjoittaa ilman erillistä sopimusta tai lupaa, mikäli toiminta perustuu kansallispuistossa sallittuihin jokamiehenoikeuksiin ja siinä ei käytetä Metsähallituksen huollettuja taukopaikkoja. Suunnistus-, ulkoilu-, yms. tapahtumia voidaan pääsääntöisesti järjestää ilmoittamalla niistä riittävän ajoissa Metsähallitukselle. (kokoontumislaki 13 §, hoito- ja käyttösuunnitelma)

3. Muut säännökset

Valvontatehtävissä toimiva voi antaa luonnonsuojelutarkoituksessa tähän järjestyssääntöön perustuvia määräyksiä, joita kansallispuistossa kävijän on noudatettava. Kansallispuiston valvojalla on luonnonsuojelulain (1096/1996, 60 §) mukaan oikeus ottaa haltuunsa metsästys-, kalastus-, keräily- tai muut välineet, joita on käytetty tai aiotaan käyttää vastoin kansallispuistossa noudatettavia säännöksiä tai määräyksiä. Sama haltuunotto-oikeus koskee kansallispuistosta luvattomasti pyydettyjä eläimiä, luvattomasti otettuja kasveja sekä kaikkea muuta sellaista, mitä kansallispuistosta on kielletty ottamasta tai siellä käyttämästä.

Liikkumista, tulentekoa ja maastokulkuneuvojen käyttöä koskevat rajoitukset eivät koske kansallispuiston valvonta- ja hoitotehtävissä liikkuvia eivätkä poliisi-, pelastus- ja palontorjuntatehtävissä tai vastaavissa viranomaistehtävissä liikkuvia.

4. Voimaantulo

Tämä päätös tulee voimaan mahdollisesta muutoksenhausta huolimatta. Muutoksenhakuviranomainen voi kieltää päätöksen toimeenpanon. (HallintolainkäyttöL 586/1996)

5. Muutoksenhaku

Tähän päätökseen tyytymätön saa hakea siihen valittamalla muutosta Itä-Suomen hallinto-oikeudelta siten kuin hallintolainkäyttölaissa (586/1996) säädetään. Valitusosoitus on liitteenä.

6. Tiedoksianto ja yhteystiedot

Tämä päätös saatetaan tiedoksi yleistiedoksiäntona. Päätös pidetään nähtävänä 10.9.2014 saakka Metsähallituksen ohjausyksikössä, Vernissakatu 4, 01300 VANTAA ja Metsähallituksen Savonlinnan toimipaikassa, sekä Metsähallituksen internet-sivuilla osoitteessa www.metsa.fi/Eräasiat ja [retkeily/Retkeily/Uusimmat](http://www.metsa.fi/Eräasiat) [järjestyssäännöt](http://www.metsa.fi/Eräasiat). Asiakirjan nähtäväksi asettamisesta ilmoitetaan virallisessa lehdessä 4.8.2014 sekä sanomalehti Itä-Savossa ja Heinäveden lehdessä.

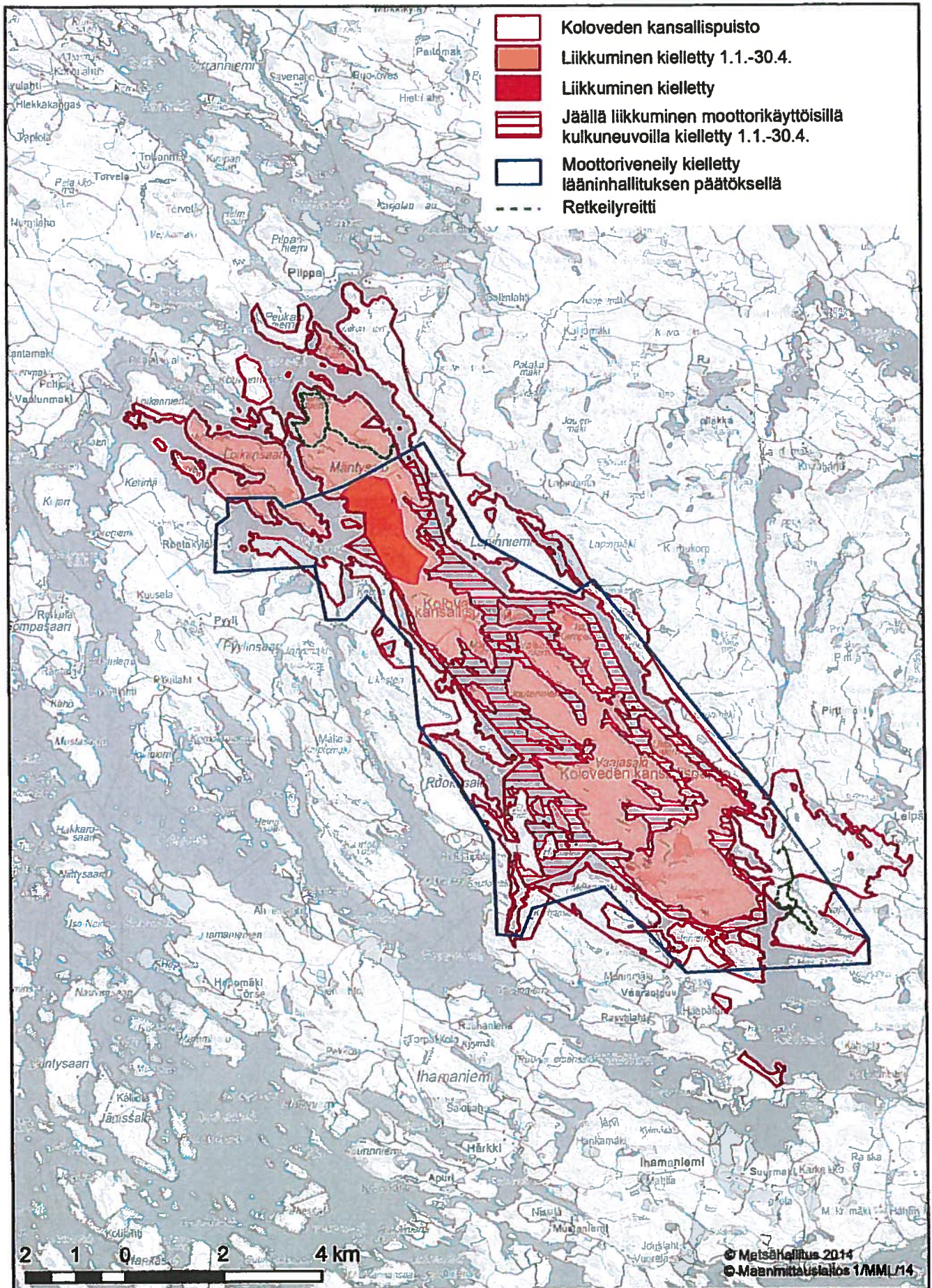
Luontopalvelujohtajan sijaisena
Apulaisjohtaja

Marja-Liisa Hintsanen

Ylitarkastaja

Esko Korsulainen

Liitteenä Valitusosoitus
Kartta



KOLOVEDEN KANSALLISPUISTO
Enonkoski, Heinävesi, Savonlinna