

Järjestyssääntö			
Järjestyssäännön nimi	Lauhanvuoren kansallispuiston järjestyssääntö	Pinta-ala (ha)	5494,9
		Josta vesialuetta (ha)	
Vahvistettu		Lainvoimainen	
Lisätietoja	Metsähallituksen asianumero MH 4339/2016/06.06.03		
Maakunta	Kunta		
4- Satakunnan maakunta	99- Honkajoki		
14- Etelä-Pohjanmaan maakunta	232- Kauhajoki		
14- Etelä-Pohjanmaan maakunta	151- Isojoki		
Perustamissäädökset:			
Säädöksen nimi		Säädöksen numero	
Asetus eräistä valtion omistamille alueille perustetuista kansallispuistoista ja luonnonpuistoista		932 / 1981	
Laki eräiden valtion omistamien alueiden muodostamisesta kansallispuistoiksi ja luonnonpuistoiksi		674 / 1981	
Laki Lauhanvuoren kansallispuiston laajentamisesta		945 / 1993	
Alueen suojelun perusteet			
Lauhanvuoren kansallispuisto on yleiseksi nähtävyydeksi tarkoitettu luonnonsuojelualue, jonka tehtävänä on säilyttää Etelä-Pohjanmaan metsä-, suo- ja vesiluontoa sekä erikoisia geologisia muodostumia. Kansallispuisto tarjoaa mahdollisuuksia opetukseen, retkeilyyn ja tutkimukseen.			
Yleiskuvaus			
Metsähallitus on luonnonsuojelulain (1096/1996) 18. ja 20. §:n nojalla antanut tämän Kauhajoen, Isojoen ja Honkajoen kunnissa sijaitsevaa Lauhanvuoren kansallispuistoa koskevan järjestyssäännön. Kansallispuisto on perustettu lailla 674/1981 sekä laajennettu lailla 945/1993, ja sen rauhoituksesta, hallinnasta ja hoidosta on säädetty asetuksella (932/1981).			
Järjestyssääntöön on otettu edellä mainituista laeista ja asetuksista sekä luonnonsuojelulaista (1096/1996), metsästyslaista (615/1993), kalastuslaista (379/2015), maastoliikennelaista (1710/1995), kuluttajaturvallisuuslaissa (920/2011), muinaismuistolaista (295/1963), pelastuslaista (379/2011), kokoontumislaita (530/1999), järjestykselaista (612/2003) ja jätelaista (646/2011) johtuvia määräyksiä, jotka koskevat alueen käyttäjiä.			
Lisäksi järjestyssäännössä on määräyksiä, jotka Metsähallitus on kansallispuiston hallinnosta vastaavana viranomaisena maanomistajan ominaisuudessa oikeutettu ja velvollinen antamaan. Tällä päätöksellä kumotaan Metsähallituksen 22.5.1987 antama Lauhanvuoren kansallispuiston järjestyssääntö.			
Järjestyssäännön määräykset noudattavat periaatteita, jotka on esitetty ympäristöministeriön 2.12.2015 vahvistamassa LsL 19 §:n mukaisessa Lauhanvuoren kansallispuiston hoito- ja käyttösuunnitelmassa (HKS).			
Kansallispuiston alueen muodostavat perustamislain määrittelemän kartan osoittaman rajauksen sisällä olevat valtion omistamat maa- ja vesialueet sekä siihen myöhemmin liitetyt alueet. Tämä järjestyssääntö koskee myös mahdollisia muita alueita, jotka liitetään kansallispuistoon tämän järjestyssäännön vahvistamisen jälkeen.			

Yleiset säädökset
Luonnonsuojelulaki
luonnonsuojelulaki (1096/1996) 14 §, 15 §, 18 §, 20 §
Muu lainsäädäntö
metsästyslaki (615/1993), kalastuslaki (379/2015), maastoliikennelaki (1710/1995), kuluttajaturvallisuuslaki (920/2011), muinaismuistolaki (295/1963) pelastuslaki (379/2011), kokoontumislaki (530/1999), järjestykselaki (612/2003) ja jätelaki (646/2011)

Yleiset kiellot
<p>1) eläinten tappaminen, pyydystäminen ja hätyyttäminen sekä eläinten pesien, kasvien ja elävien ja kuolleiden kasvosien ottaminen ja vahingoittaminen (Perustamisasetus 932/1981; 1 §, LsL 13 §)</p> <p>2) koirien ja muiden kotieläinten pitäminen irrallaan (Metsästyslaki 53 §)</p> <p>3) luonnon roskaaminen, muita ihmisiä häiritsevä toiminta, rakennelmien, muinaismuistojen tai raunoiden vahingoittaminen (Jätelaki 72 §, Järjestyslaki 3 §, Muinaismuistolaki 1 §)</p> <p>4) avotulenteko, lukuun ottamatta tähän tarkoitukseen osoitettuja paikkoja käyttäen ainoastaan ja säästeliäästi tarkoitukseen varattua, paikalle tuotua puuta; retkikeittimen käyttö on sallittu muuallakin; avotulen teko on kokonaan kielletty metsäpalovaroituksen aikana (pelastuslaki 6 §, HKS)</p> <p>5) kalastus (Perustamisasetus 932/1981; 1 § ja 2 §, LsL 13 §, HKS)</p> <p>6) muut toimet, jotka saattavat vaikuttaa epäedullisesti alueen luonnonoloihin, maisemaan taikka eläin- tai kasvilajien säilymiseen (Perustamisasetus 932/1981; 2 §, LsL 13 §)</p>

Sallitut toimet	Laki	
Tulenteko	Tulenteko vain siihen osoitetuilla paikoilla käyttäen ainoastaan ja säästeliäästi tarkoitukseen varattua, paikalle tuotua puuta; retkikeittimen käyttö on sallittu muuallakin; avotulen teko on kokonaan kielletty metsäpalovaroituksen aikana	Pelastuslaki 6 §, HKS
Leiriytyminen	Tilapäinen leiriytyminen vain sitä varten osoitetuilla telttailualueilla	Perustamisasetus (932/1981) 2 §, LsL 18 §, HKS
Leiriytyminen	Spitaalijärven parkkipaikan matkailuautopaikoilla yöpyminen on rajoitettu kolmeen peräkkäiseen vuorokauteen.	Perustamisasetus (932/1981) 2 §, LsL 18 §, HKS
Liikkuminen	Liikkuminen omin voimin; linnuston pesimärauhan turvaamiseksi liikkuminen Likolammilla erikseen osoitetuilla alueella 15.4.–31.7. on kielletty	LsL 18 § ja Perustamisasetus (932/1981) 2 §, LsL 14 §, HKS
Liikkuminen	Moottoriajoneuvojen käyttö niillä kansallispuiston teillä, joilla se ei ole liikennemerkein kielletty sekä autojen paikoitus liikennemerkein osoitetuilla paikoitusalueilla	LsL 18 §, HKS
Marjastus ja sienestys	Marjojen ja ruokasienten poimiminen, elleivät liikkumisrajoitukset sitä estä	Perustamisasetus (932/1981) 2 §, LsL 14 §, HKS

Metsähallituksen luvalla sallitut toimet	Laki	
Matkailu	Matkailun yritystoiminta, yleisötapahtumien tai maastokilpailujen järjestäminen ja muu niihin verrattavaan toiminta; matkailuun liittyvää toimintaa voidaan kansallispuistossa harjoittaa kuitenkin ilman erillistä sopimusta tai lupaa, mikäli toiminta perustuu kansallispuistossa sallittuihin jokamiehenoikeuksiin kuten patikointiin tai hiihtoon, eikä siinä käytetä Metsähallituksen huollettuja taukopaikkoja. Suunnistus-, ulkoilu- yms. tapahtumia voidaan pääsääntöisesti järjestää ilmoittamalla niistä riittävän ajoissa Metsähallitukselle.	Kokoontumislaki 13 §, HKS
Metsästys	Hirvenajo metsästyksen yhteydessä	Perustamisasetus (932/1981) 2 §, LsL 15 §, HKS
Metsästys	Alueelle kaatuneen riistaeläimen haltuun otto	LsL 15 §
Muu toiminta	Tieteellisessä tai opetuksellisessa tarkoituksessa tapahtuva eläinten tappaminen ja pyydystäminen sekä eläinten pesien, kasvien, elävien ja kuolleiden kasvosien ja kivennäisnäytteiden vähäinen ottaminen	Perustamisasetus (932/1981) 2 §, LsL 15 §,

Muut määräykset	Laki	
Muu toiminta	Luonnonsuojelualueen valvojalla on luonnonsuojelulain mukaan oikeus ottaa haltuunsa metsästys-, keräily- tai muut välineet, joita on käytetty tai aiotaan käyttää vastoin luonnonsuojelualueella noudatettavia säännöksiä tai määräyksiä. Sama haltuunotto-oikeus koskee myös luonnonsuojelualueelta luvattomasti pyydettyjä eläimiä, luvattomasti otettuja kasveja sekä kaikkea muuta sellaista, mitä luonnonsuojelualueelta on kielletty ottamasta tai siellä käyttämästä. Liikkumista, tulentekoa, leiriytymistä ja maastokulkuneuvojen käyttöä koskevat rajoitukset eivät koske kansallispuiston valvonta- ja hoitotehtävissä liikkuvia eivätkä myöskään poliisi-, pelastuspalvelu- ja palontorjuntatehtävissä tai vastaavissa viranomastehtävissä liikkuvia eivätkä eläinsuojelun edellyttämiä välttämättömiä toimenpiteitä. Kansallispuistoa koskevan asetuksen ja tämän järjestyssäännön sisältämät säännökset, joiden mukaan eräät toimenpiteet Lauhanvuoren kansallispuistossa sallitaan, eivät perusta laajempaa oikeutta kuin mitä asianomaiselle muutoin kuuluu.	LsL 14 §, 60 §, Perustamisasetus (932/1981) 7 §

Alueelliset ja ajalliset määräykset				
Rajoitusalueen tunniste	Määräys	Alkaa	Päätyy	Peruste
2561	Liikkumisrajoitusalue	15.04.	31.07.	Liikkuminen Likolammilla erikseen osoitetuilla alueella on kielletty 15.4.–31.7. välisenä aikana linnuston pesimärauhan turvaamiseksi (LsL 18 §)
2562	Leirintäpaikka			Tilapäinen leirytyminen sallittu vain sitä varten osoitetuilla telttailualueilla (LsL 18 §)

Muutoksenhaku

Päätökseen saa hakea muutosta valittamalla Vaasan hallinto-oikeuteen 30 päivän kuluessa päätöksen tiedoksisaannista. Tarkemmat ohjeet muutoksenhausta on päätöksen liitteenä olevassa valitusosoituksessa.

Päätöksen tiedoksianto

Tämä päätös saatetaan tiedoksi yleistiedoksiantonä. Päätös pidetään nähtävänä 25.11.2016 saakka Metsähallituksen keskusyksikössä, Vernissakatu 4, 01300 Vantaa, sekä Metsähallituksen internet-sivuilla osoitteessa www.metsa.fi. Asiakirjan nähtäväksi asettamisesta ilmoitetaan Virallisessa lehdessä 19.10.2016 sekä sanomalehdissä Ilkka ja Satakunnan kansa.

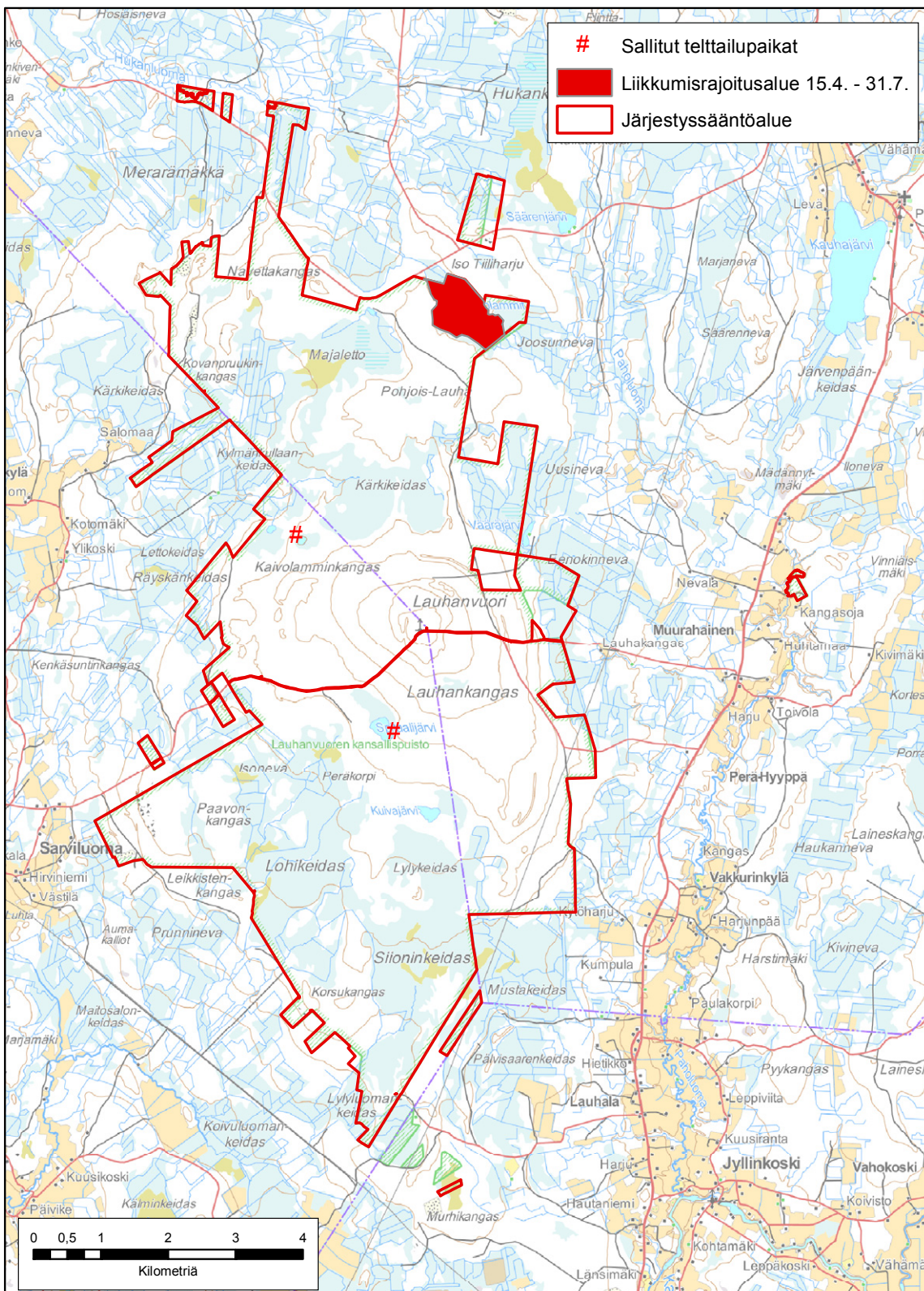
Vantaalla, Metsähallituksessa, 14.10.2016

Luontopalvelujohtaja

Timo Tanninen

Ylitarkastaja

Esko Korsulainen



Lauhanvuoren kansallispuiston järjestyssääntökartta

© Maanmittauslaitos 1/MML/16, © Metsähallitus 2016