

Oulangan kansallispuiston järjestyssääntö

Vahvistettu

24.5.2021

Lainvoimainen

2.7.2021

Pinta-ala (ha)

28 610

josta vesialuetta (ha)

993

Sijainti

Maakunta	Kunta
Lapin maakunta	Salla
Pohjois-Pohjanmaan maakunta	Kuusamo

Perustamissäädökset

Säädöksen nimi	Säädöksen numero
Laki eräiden uusien luonnonsuojelualueiden perustamisesta valtionmaille	634/1956
Laki eräiden valtion omistamien alueiden muodostamisesta kansallispuistoiksi ja luonnonpuistoiksi	674/1981
Laki Oulangan kansallispuiston laajentamisesta	115/1989
Asetus Oulangan kansallispuistosta	582/1991

Alueen suojelun perusteet

Oulangan kansallispuisto on yleiseksi luonnonnähtävyydeksi tarkoitettu luonnonsuojelualue, jonka tehtävänä on säilyttää pinnanmuodoiltaan sekä eliölajistoltaan poikkeuksellinen ja monipuolinen Oulangan erämaa-alue luonnontilaisena. Kansallispuisto tarjoaa mahdollisuuksia retkeilyyn, opetukseen ja tutkimukseen.

Yleistä

Metsähallitus on luonnonsuojelulain (1096/1996) 20 §:n nojalla antanut tämän Kuusamon kaupungissa ja Sallan kunnassa sijaitsevaa Oulangan kansallispuistoa koskevan järjestyssäännön. Oulangan kansallispuisto on perustettu lailla eräiden uusien luonnonsuojelualueiden perustamisesta valtionmaille (634/1956) ja sitä on laajennettu lailla eräiden valtion omistamien alueiden muodostamisesta kansallispuistoiksi ja luonnonpuistoiksi (674/1981) ja lailla Oulangan kansallispuiston laajentamisesta (115/1989). Kansallispuiston rauhoituksesta, hallinnosta ja hoidosta on säädetty asetuksella (582/1991).

Järjestyssääntöön on otettu eri laeista johtuvia määräyksiä. Lisäksi järjestyssäännössä on määräyksiä, jotka Metsähallitus on kansallispuiston hallinnosta vastaavana viranomaisena maanhaltijan ominaisuudessa oikeutettu ja velvollinen antamaan.

Oulangan kansallispuiston muodostavat perustamislain (634/1956) ja laajentamislakien (674/1981, 115/1989) liitekarttoihin merkittyjen rajausten sisällä olevat valtion omistamat maa- ja vesialueet. Järjestyssääntö koskee myös alueita, jotka on myöhemmin liitetty tai liitetään Oulangan kansallispuistoon.

Luonnonsuojelusäädökset

Luonnonsuojelulaki (1096/1996)

Laki eräiden uusien luonnonsuojelualueiden perustamisesta valtionmaille (634/1956)

Laki eräiden valtion omistamien alueiden muodostamisesta kansallispuistoiksi ja luonnonpuistoiksi (674/1981)

Laki Oulangan kansallispuiston laajentamisesta (115/1989)

Asetus Oulangan kansallispuistosta (582/1991).

Muu lainsäädäntö

Edellä mainittujen lisäksi järjestyssääntöön on otettu alueen käyttäjiä koskevia määräyksiä seuraavista säädöksistä:

- järjestyslaki (612/2003)
- jätelaki (646/2011)
- kalastuslaki (379/2015)
- kokoontumislaki (530/1999)
- laki Metsähallituksesta (234/2016)
- maastoliikennelaki (1710/1995)
- metsästyslaki (615/1993)
- muinaismuistolaki (295/1963)
- pelastuslaki (379/2011)
- rajavartiolaki (578/2005)
- valtioneuvoston asetus rajavyyhykkeestä ja rajavyyhykkeen takarajasta (653/2005).

Säädöspohjaiset yleiset kiellot

Oulangan kansallispuistossa on kielletty:

- 1) luonnonvaraisten selkärankaisten eläinten tappaminen, pyydystäminen ja hätyyttäminen sekä niiden pesien hävittäminen (asetus 582/1991, 1 §)
- 2) selkärangattomien eläinten pyydystäminen ja kerääminen (asetus 582/1991, 1 §)
- 3) puiden, pensaiden sekä muiden kasvien ja niiden osien ottaminen ja vahingoittaminen (asetus 582/1991, 1 §)
- 4) maa-ainesten ottaminen, maa- ja kallioperän vahingoittaminen sekä metsän, suon tai muun alueen ojittaminen (asetus 582/1991, 1 §)
- 5) rakennusten, rakennelmien tai teiden rakentaminen (asetus 582/1991, 1 §)
- 6) roskaaminen (jätelaki, 72 §)
- 7) kiinteiden muinaisjäännösten kaivaminen, peittäminen, muuttaminen, vahingoittaminen, poistaminen ja muu niihin kajoaminen (muinaismuistolaki, 1 §)
- 8) koirien tai muiden kotieläinten pitäminen irrallaan lukuun ottamatta metsästyksen yhteydessä käytettäviä koiria (metsästyslaki, 53 §) sekä poronhoitotöissä käytettäviä koiria (metsästyslaki, 51 §:n 2 momentin 3 kohta)
- 9) muita ihmisiä häiritsevää toimintaa (järjestyslaki, 3 §)
- 10) avotulenteko metsäpalovaroituksen aikana (pelastuslaki, 6 §)
- 11) muut toimenpiteet, jotka saattavat vaikuttaa epäedullisesti alueen luonnonoloihin, maisemaan taikka eläin- tai kasvilajien säilymiseen (asetus 582/1991, 1 §).

Edellä mainittujen lisäksi ovat voimassa muista säädöksistä ja viranomais määräyksistä johtuvat kiellot.

Muut kiellot ja määräykset

Järjestyssäännöllä annettavat määräykset

Toimintamuoto	Kuvaus	Säädökset
Liikkuminen	Liikkuminen Korvasvaaran ja Juuman vuomien rajoitusosilla merkittyjen reittien ulkopuolella on kielletty 1.4. - 31.12. kulumiselle herkän kasvillisuuden suojaamiseksi. Liikkumisrajoitus ei koske poronhoitotöiden yhteydessä tapahtuvaa liikkumista.	Luonnonsuojelulaki, 18 §
Liikkuminen	Liikkuminen Pähkänänkallion ja Koivumutkan rajoitusosilla on kielletty 1.4. - 15.8. uhanalaisen lajin suojelemiseksi. Liikkumisrajoitus ei koske poronhoitotöiden yhteydessä tapahtuvaa liikkumista.	Luonnonsuojelulaki, 18 §
Leirytyminen	Tilapäinen leirytyminen on sallittu puiston vuonna 1956 perustetussa kantaosassa ja puistoon vuonna 1989 liitetyllä Kitkanniemellä huollettujen tauko- ja tulentekopaikkojen välittömässä läheisyydessä sekä leirytymiseen erikseen osoitetuilla alueilla. Kitkanniemen alueella paikalliset asukkaat saavat kalastusta varten	Asetus 582/1991, 2 §

Toimintamuoto	Kuvaus	Säädökset
	leirytyä tilapäisesti myös muualla. Puistoon vuonna 1981 liitetystä aapaosassa saa leirytyä vapaasti.	
Tulenteko	Tulenteko on koko kansallispuiston alueella sallittu huolletuilla tulentekopaikoilla käyttäen ainoastaan tarkoitukseen varattua, paikalle tuotua puuta. Puistoon vuonna 1981 liitetystä aapaosassa tulenteko on sallittu huollettujen tulentekopaikkojen ohella myös veden ääreen käyttäen maasta löytyviä oksia, risuja tai muuta vähäarvoista puuta. Lisäksi puistoon vuonna 1989 liitetyn Kitkanniemen alueella tulenteko on metsästyksen yhteydessä sallittu myös veden ääreen, käyttäen maasta löytyviä oksia, risuja tai muuta vähäarvoista puuta. Retkikeittimen käyttö on sallittu koko kansallispuiston alueella.	Asetus 582/1991, 2 §
Pyöräily	Lumettomana aikana pyöräily on kielletty muualla kuin Karhunkierros -reitillä välillä Oulangan luontokeskus - Taivalköngäs, ellei siihen ole erikseen osoitettu reittiä.	Luonnonsuojelulaki, 18 §
Talvipyöräily	Lumipeitteisenä aikana pyöräily on kielletty ainoastaan Pieni Karhunkierros -reitillä, josta osa voidaan erikseen osoittaa talvipyöräilyyn.	Luonnonsuojelulaki, 20 §
Ratsastus	Ratsastus on kielletty muualla kuin puiston alueella olevilla metsäautoteillä.	Luonnonsuojelulaki, 18 §
Koiravaljakkotoiminta	Koiravaljakolla liikkuminen on sallittu vain sitä varten osoitetuilla reiteillä.	Luonnonsuojelulaki, 18 ja 20 §
Porovaljakkotoiminta	Porovaljakolla liikkuminen on sallittu vain sitä varten osoitetuilla reiteillä.	Luonnonsuojelulaki, 18 ja 20 §
Ilma-aluksella laskeutuminen	Miehitetillä ilma-aluksella laskeutuminen kansallispuiston alueelle on kielletty. Poikkeustapauksissa se voidaan sallia ympäristöministeriön luvalla.	Asetus 582/1991, 1 ja 5 §
Muu toiminta	Muita ihmisiä tai eläimiä häiritsevä dronen lennättäminen on kielletty. Erytistä varovaisuutta on noudatettava lintujen pesimäaikana.	Luonnonsuojelulaki, 20 ja 39 §

Muut luonnonsuojelusäädöksiin perustuvat määräykset

Toimintamuoto	Kuvaus	Säädökset
Marjastus ja sienestys	Marjojen sekä muiden sienien kuin puissa kasvavien kääpien poimiminen on sallittu.	Asetus 582/1991, 2 §
Kalastus	Kalastus on sallittu kalastuslain mukaisesti lukuun ottamatta Pesojärven valuma-alueen vesiä.	Asetus 582/1991, 2 §, kalastuslaki, 5 ja 7 §

Toimintamuoto	Kuvaus	Säädökset
Metsästys	<p>Paikalliset asukkaat saavat metsästää kansallispuistossa kotikuntansa alueella seuraavasti:</p> <ul style="list-style-type: none"> • Suden ja karhun metsästys on sallittu koko kansallispuiston alueella. • Pienriistan metsästys on sallittu puistoon vuonna 1981 liitetyn aapaosan ja vuonna 1989 liitetyn Kitkanniemen alueilla. • Hirven metsästys on sallittu puistoon vuonna 1981 liitetystä aapaosasta seuraavasti: Kuusamon kaupungin alueella noin 1 500 hehtaarin laajuudessa osassa (Liikasenvaaran kylän puoleinen, kuntarajaan ja rajavyöhykkeeseen rajoittuva osa) ja Sallan kunnan alueella noin 2050 hehtaarin laajuudessa osassa (linjan Elijoki–Karvastekemäoja–kuntaraja–rajavyöhyke pohjoispuolella oleva osa). Puistoon vuonna 1989 liitetyn Kitkanniemen alueella hirvenmetsästysoikeus on Kuusamon yhteismetsän osakkailla. <p>Metsästystä kansallispuiston alueella voidaan rajoittaa aluehallintoviraston päätöksellä yleisen turvallisuuden sitä vaatiessa.</p>	Asetus 582/1991, 2 §, metsästyslaki, 6, 8, 9 ja 23 §
Poronhoito	Kansallispuistossa on sallittua harjoittaa porotaloutta sekä siihen liittyen rakentaa poroaitoja ja muita rakennelmia, ottaa puuta, leirytyä ja tehdä avotuli sekä maan ollessa lumen peitossa liikkua moottoriajoneuvolla.	Asetus 582/1991, 2 §
Viranomaistoiminta	<p>Liikkumista, tulentekoa, leiriytymistä, maastoliikennettä ja vesiliikennettä koskevat rajoitukset eivät koske kansallispuiston valvonta- ja hoitotehtävissä liikkuvia eivätkä poliisi-, pelastuspalvelu- ja palontorjuntatehtävissä tai vastaavissa viranomaistehtävissä liikkuvia.</p> <p>Luonnonsuojelua valvovalla viranomaisella ja kansallispuiston valvojalla on oikeus ottaa haltuunsa metsästys-, kalastus- ja keräilyvälineet tai muut välineet, joita on käytetty tai aiotaan käyttää vastoin säännöksiä ja määräyksiä. Sama haltuunotto-oikeus koskee myös luvattomasti pyydettyjä eläimiä, luvattomasti otettuja kasveja sekä kaikkea muuta sellaista, mitä kansallispuistosta on kielletty ottamasta tai siellä käyttämästä.</p>	Asetus 582/1991, 2 §, luonnonsuojelulaki, 60 §
Polttopuun otto	Metsähallituksella on oikeus kaataa puita puiston rakennuksia ja polttopuun hankintaa varten sellaisilta paikoilta, joissa puiden kaataminen ei aiheuta haittaa kansallispuiston	Asetus 582/1991, 2 §

Toimintamuoto	Kuvaus	Säädökset
	luonnonsuojelutavoitteille, virkistyskäytölle eikä maisemalle.	
Muu toiminta	Kansallispuistossa on Metsähallituksen luvalla sallittu tutkimusta tai muuta tieteellistä tarkoitusta tai opetusta varten tapahtuva eläinten tappaminen ja pyydystäminen, eläinten pesien ottaminen, kivennäisnäytteiden ottaminen ja metsäpuiden käpyjen, siemenien ja muiden metsänjalostukseen tarvittavien osien sekä muiden kasvien ja niiden osien kerääminen.	Asetus 582/1991, 3 §
Muu toiminta	Kansallispuistossa on sallittu Metsähallituksen luvalla geologisten tutkimuksien tekeminen ja malmien etsiminen.	Asetus 582/1991, 3 §

Muut määräykset

Toimintamuoto	Kuvaus	Säädökset
Liikkuminen	Liikkumista kansallispuiston rajavyöhykkeellä sijaitsevilla osilla säätelevät rajavartiolaain (578/2005) ja rajavyöhykeasetuksen (653/2005) säännökset.	Rajavartiolaain, 52 §, rajavyöhykeasetus, 6 §
Rakenteiden ja rakennusten käyttäminen	Kansallispuiston autiotuissa on sallittu tilapäinen majoittuminen.	
Järjestetyt tapahtumat	Yleisötapahtumien järjestämiseen tarvitaan Metsähallituksen suostumus.	Kokoontumislaki, 13 §
Matkailuun liittyvä yritystoiminta	Kansallispuiston reittien ja rakenteiden hyödyntämiseen yritystoiminnassa tarvitaan sopimus Metsähallituksen kanssa.	
Maastoliikenne kesäkaudella	Lumettomana aikana maastoliikenteeseen tarvitaan Metsähallituksen lupa. Lupia voidaan myöntää Metsähallituksen maastoliikenneperiaatteiden mukaisesti kansallispuiston hoitoon ja käyttöön soveltuvaan tarkoitukseen.	Maastoliikennelaki, 4 §
Maastoliikenne talvikaudella	Lumipeitteisenä aikana maastoliikenteeseen tarvitaan Metsähallituksen lupa. Lupia voidaan myöntää Metsähallituksen maastoliikenneperiaatteiden mukaisesti kansallispuiston hoitoon ja käyttöön soveltuvaan tarkoitukseen. Esimerkiksi tutkimuksen, yleisötapahtumien, luontomatkailutoiminnan ja ammattimaisen luontokuvauksen huoltoajoon voidaan myöntää lupia.	Maastoliikennelaki, 4 §

Tämä päätös tulee voimaan välittömästi muutoksenhausta huolimatta. Päätöksellä kumotaan Metsähallituksen 19.10.2015 antama Oulangan kansallispuiston järjestyssääntö.

Perustelu päätöksen saattamiselle voimaan välittömästi muutoksenhausta huolimatta

Yleinen luonnonsuojelun etu edellyttää, että järjestyssääntö tulee voimaan välittömästi muutoksenhausta huolimatta, jotta siinä asetettavat uudet liikkumisrajoitukset astuvat voimaan. Järjestyssäännön välitön voimaantulo on tarkoituksenmukaista ja oikeassa suhteessa luonnonsuojelulain mukaisen uhanalaisen, erityisesti suojeltavan lajin suojelemiseksi, eikä päätöksen välitön täytäntöönpano loukkaa kenenkään subjektiivista etua tai aiheuta oikeusturvariskiä.

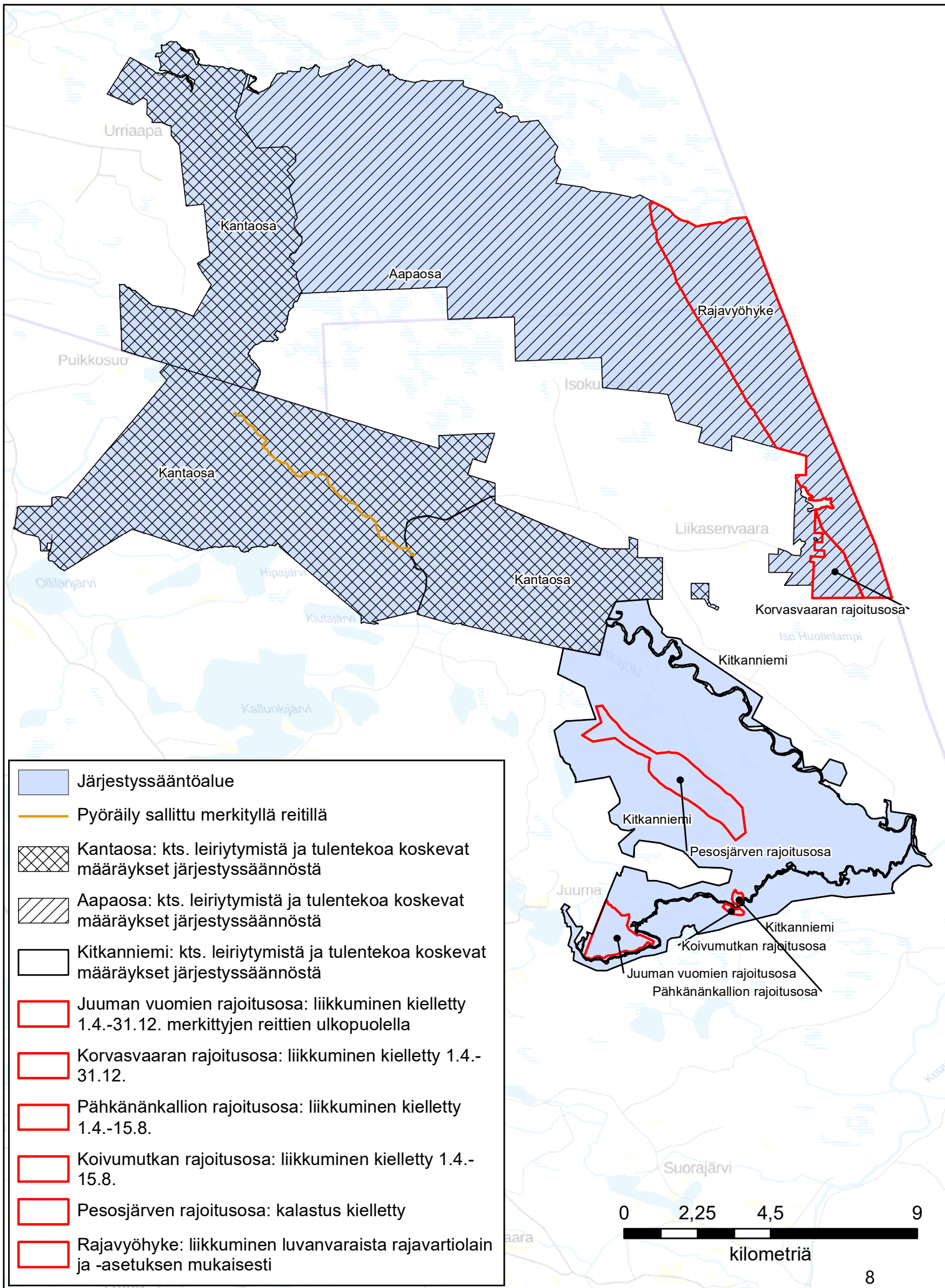
Vantaalla, Metsähallituksessa 24.5.2021

Luontopalvelujohtaja Henrik Jansson

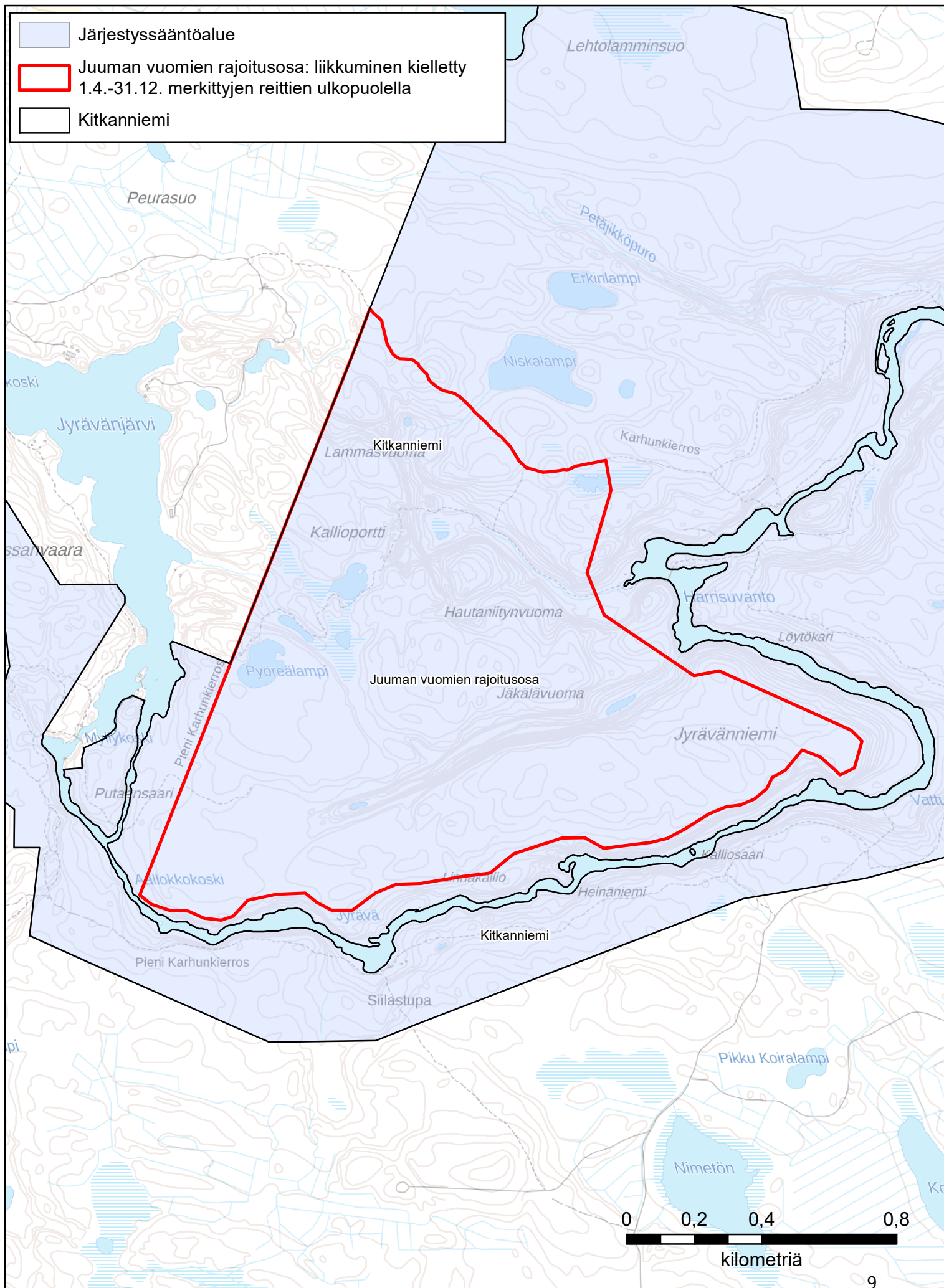
Aluepäällikkö Arja Halinen

Liitteenä Liitekartat 1–6

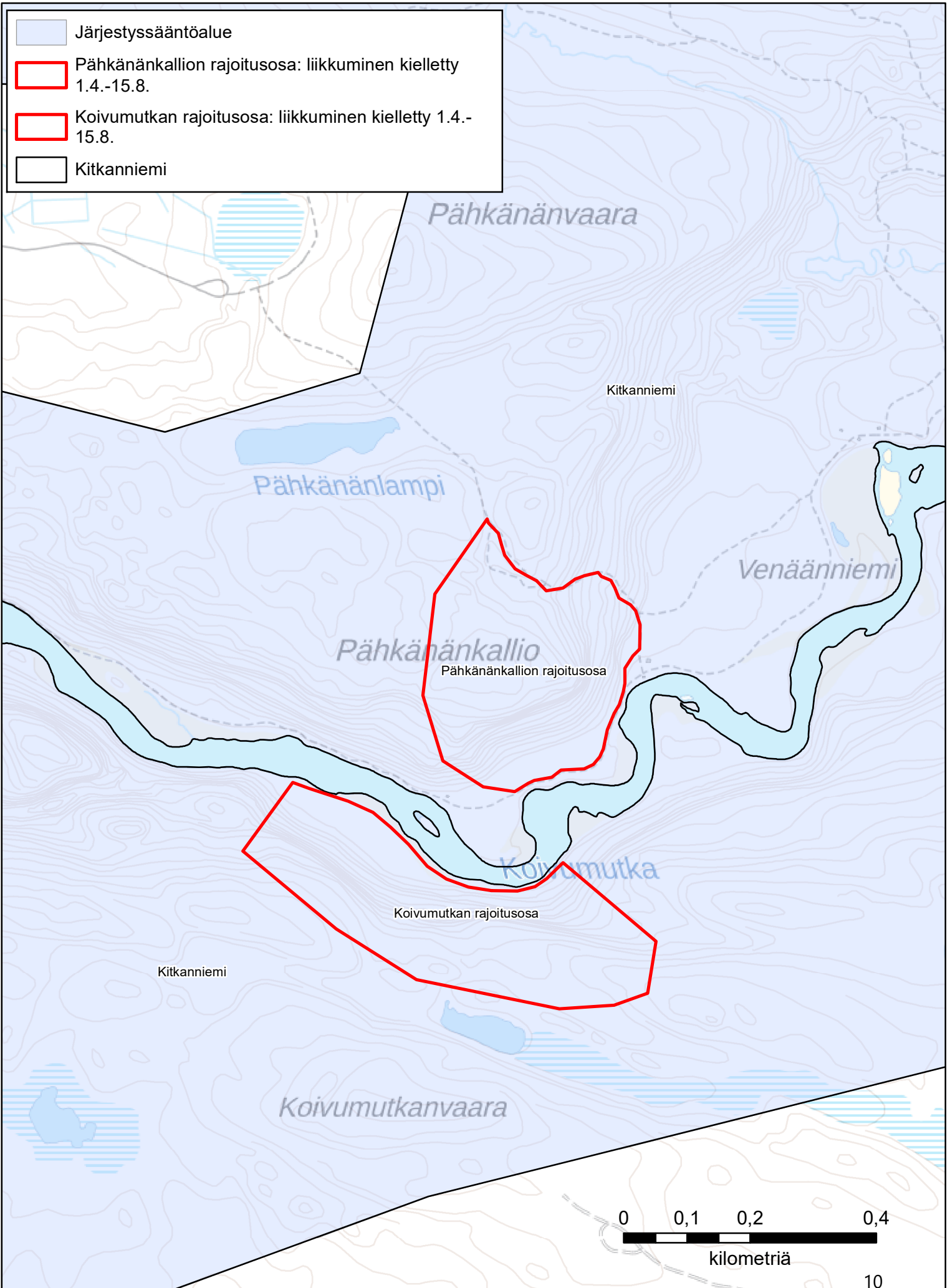
Liitekarta 1. Oulangan kansallispuiston järjestyssääntö (Kuusamo, Salla).



Liitekartta 2. Oulangan kansallispuiston järjestyssääntö; Juuman vuomien rajoitusosa



Liitekarta 3. Oulangan kansallispuiston järjestyssääntö; Pähkänäkallion ja Koivumutkan rajoitusosat



Liitekartta 6. Oulangan kansallispuiston järjestyssääntö; metsästystä koskevat määräykset

