

METSÄHALLITUKSEN PÄÄTÖS Puurijärven ja Isonsuon kansallispuiston järjestyssäänöstä

Annettu Vantaalla 28.6.2010

Puurijärven ja Isonsuon kansallispuiston järjestyssääntö

Metsähallitus on luonnonsuojelulain 1096/1996 18 ja 20 § nojalla antanut tämän Huittisten, Kokemäen ja Sastamalan kaupungeissa sijaitsevan Puurijärven ja Isonsuon kansallispuiston käyttäjiä koskevan järjestyssäännön. Kansallispuisto on perustettu lailla (430/1993) ja sen rauhoituksesta, hallinnasta ja hoidosta on säädetty asetuksella (431/1993). Järjestyssääntöön on otettu edellä mainitusta laista ja asetuksista sekä luonnonsuojelulaista (1096/1996), metsästyslaista (615/1993), kalastuslaista (286/1982), maastoliikennelaista (1710/1995), muinaismuistolaista (295/1963), pelastuslaista (468/2003), kokoontumislaista (530/1999), järjestyslaista (612/2003) ja jätelaista (1072/1993) johtuvia määräyksiä, jotka koskevat alueen käyttäjiä. Lisäksi järjestyssäännössä on määräyksiä, jotka Metsähallitus on kansallispuiston hallinnosta vastaavana viranomaisena maanomistajan ominaisuudessa oikeutettu ja velvollinen antamaan.

Järjestyssäännön määräykset noudattavat periaatteita, jotka on esitetty ympäristöministeriön 26.1.2009 vahvistamassa Puurijärven ja Isonsuon kansallispuiston hoito- ja käyttösuunnitelmassa.

Kansallispuiston alueen muodostavat perustamislain määrittelemän kartan osoittaman rajauksen sisällä olevat valtion omistamat maa- ja vesialueet sekä siihen myöhemmin liitetyt alueet. Tämä järjestyssääntö koskee myös mahdollisia muita alueita, jotka liitetään kansallispuistoon tämän järjestyssäännön vahvistamisen jälkeen.

Puurijärven ja Isonsuon kansallispuiston perustamistarkoitus

Puurijärven ja Isonsuon kansallispuisto on perustettu Etelä-Suomessa erittäin edustavan suoluonnon ja lintujärven suojelemiseksi sekä ympäristöntutkimusta ja luonnonharrastuksen edistämiseksi (perustamislaki 1 §).

1. Kielletyt toimet

(luonnonsuojelulaki 13, 14 ja 18 §, perustamisasetus 1 §, maastoliikennelaki 4 §, metsästyslaki 2 ja 8 luku, jätelaki 19 §, kalastuslaki 5 §, järjestyslaki 3§).

Kansallispuiston alueella on kielletty:

- 1) maa-ainesten ottaminen taikka maa- tai kallioperän vahingoittaminen;
- 2) luonnonvaraisten selkärankaisten eläinten tappaminen, pyydystäminen ja hätyyttäminen sekä niiden pesien hävittäminen, samoin selkärangattomien eläinten pyydystäminen ja kerääminen

- 3) puiden, pensaiden ja muiden kasvien tai niiden osien ottaminen ja vahingoittaminen;
- 4) koirien ja muiden kotieläinten pitäminen irrallaan;
- 5) luonnon roskaaminen, muita ihmisiä häiritsevä toiminta, rakennelmien, muinaismuistojen tai raunioiden vahingoittaminen,
- 6) muut toimenpiteet, jotka saattavat muuttaa alueen luonnontilaa tai vaikuttaa epäedullisesti sen kasvillisuuden tai eläimistön säilymiseen;

2. Sallitut toimet

(luonnonsuojelulaki 18 §, pelastuslaki 24 §, perustamisasetus 2 §)

Kansallispuiston alueella on sallittua:

- 1) liikkuminen jokamiehen oikeuksien mukaisesti.
Pesivän ja levähtävän linnuston rauhan turvaamiseksi liikkuminen on kuitenkin kielletty seuraavilla kansallispuistossa nähtävillä oleviin karttoihin ja maastoon merkityillä rajoitusalueilla:
 - Puurijärven ja Korkeasuon rajoitusosilla ajalla 1.2.-30.11., sekä
 - Isosuon, Kiettareensuon, Aronsuon, ja Ronkansuon rajoitusosilla ajalla 1.4.-15.7. (liitekartta),
- 2) tilapäinen telttailu ja tulenteko siihen osoitetuilla paikoilla käyttäen säästeliäästi tarkoitukseen varattua, paikalle tuotua puuta. Retkikeittimen käyttö on sallittu muuallakin. Avotulen teko on kokonaan kielletty maastopalvaroituksen aikana;
- 3) marjojen ja ruokasienien poimiminen

3. Metsähallituksen luvalla sallitut toimet

(perustamisasetus 3 §, kokoontumislaki 13 §, luonnonsuojelulaki 15 §)

Kansallispuiston alueelle on Metsähallituksen luvalla sallittua:

- 1) tutkimusta tai muuta tieteellistä tarkoitusta taikka opetusta varten tapahtuva eläinten tappaminen tai pyydystäminen, kasvien ja niiden osien sekä eläinten pesien ja kivennäisnäytteiden kerääminen,
- 2) alueelle kaatuneen riistaeläimen haltuun otto;
- 3) matkailun yritystoiminta, yleisötapahtumien tai maastokilpailujen järjestäminen, liikuntaesteisten kuljettaminen ja muuhun niihin verrattava toiminta; Matkailuun liittyvää toimintaa voidaan kansallispuistossa harjoittaa kuitenkin ilman erillistä sopimusta tai lupaa, mikäli toiminta perustuu kansallispuistossa sallittuihin jokamiehenoikeuksiin kuten patikointiin tai hiihtoon, eikä siinä käytetä Metsähallituksen huollettuja taukopaikkoja.

5. Muut säännökset

Luonnonsuojelua valvovalla viranomaisella ja kansallispuiston valvojalla on oikeus ottaa haltuunsa metsästys-, keräily- tai muut välineet, joita on käytetty tai ilmeisesti aiotaan käyttää vastoin kansallispuistossa noudatettavia säännöksiä tai määräyksiä. Sama haltuunotto-oikeus koskee myös luonnonsuojelualueelta luvattomasti pyydettyjä eläimiä, luvattomasti otettuja kasveja sekä kaikkea muuta sellaista, mitä luonnonsuojelualueelta on kielletty ottamasta tai siellä käyttämästä (perustamislaki 3 §, luonnonsuojelulaki 60 §).

Liikkumista, tulentekoa, leiriytymistä ja maastokulkuneuvojen käyttöä koskevat rajoitukset eivät koske kansallispuiston valvonta- ja hoitotehtävissä liikkuvia eivätkä myöskään poliisi-, pelastuspalvelu- ja palontorjuntatehtävissä tai vastaavissa viranomaistehtävissä liikkuvia eivätkä eläinsuojelun edellyttämiä välttämättömiä toimenpiteitä (luonnonsuojelulaki 14 §).

Kansallispuistoa koskevan asetuksen ja tämän järjestyssäännön sisältämät säännökset, joiden mukaan eräät toimenpiteet Puurijärven ja Isonsuon kansallispuistossa sallitaan, eivät perusta laajempaa oikeutta kuin mitä asianomaiselle muutoin kuuluu (perustamisasetus 5 §).

6. Muutoksenhaku

Päätökseen saa hakea muutosta valittamalla Turun hallinto-oikeuteen 30 päivän kuluessa päätöksen tiedoksisaannista. Tarkemmat ohjeet muutoksenhausta on päätöksen liitteenä olevassa valitusosoituksessa.

7. Tiedoksianto

Tämä päätös saatetaan tiedoksi yleistiedoksiantona. Päätös pidetään nähtävänä 11.8.2010 saakka Metsähallituksen keskusyksikössä, Vernissakatu 4, 01300 Vantaa, sekä Metsähallituksen internet-sivuilla osoitteessa www.metsa.fi/Eräasiat ja [retkeily/Luvat](http://www.metsa.fi/retkeily) ja päätökset/Uusimmat järjestyssäännöt. Asiakirjan nähtäväksi asettamisesta ilmoitetaan virallisessa lehdessä 5.7.2010 sekä sanomalehti Satakunnan Kansassa.

Luontopalvelujohtaja

Rauno Väisänen

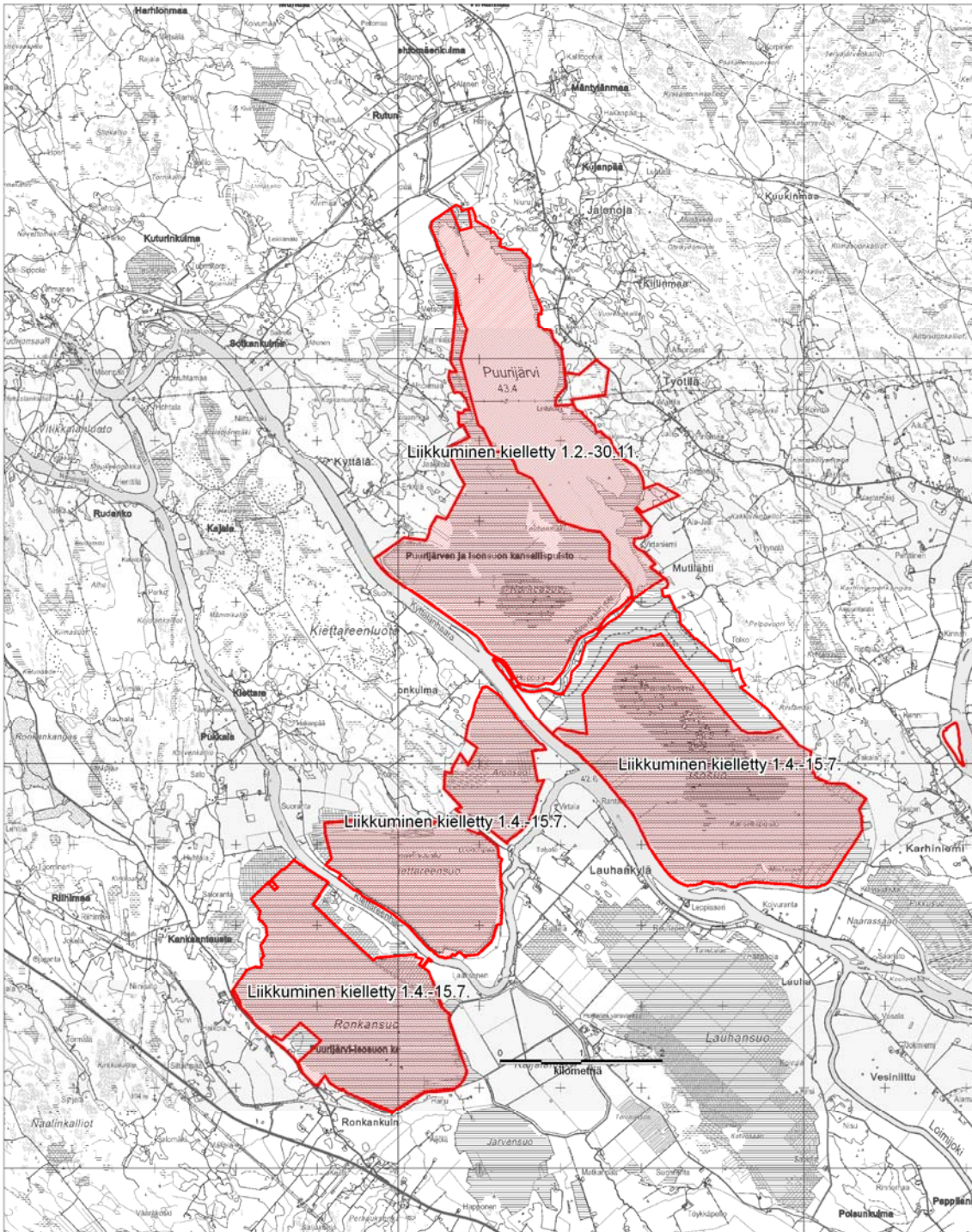
Ylitarkastaja

Esko Korsulainen

Liitteet

Kartta
Valitusosoitus

Liite: Puurijärven ja Isonsuon kansallispuiston kartta ja liikkumisrajoitusalueet.



Puurijärven ja Isonsuon kansallispuisto
© Maanmittauslaitos 1/MML/10, © Metsähallitus 2010