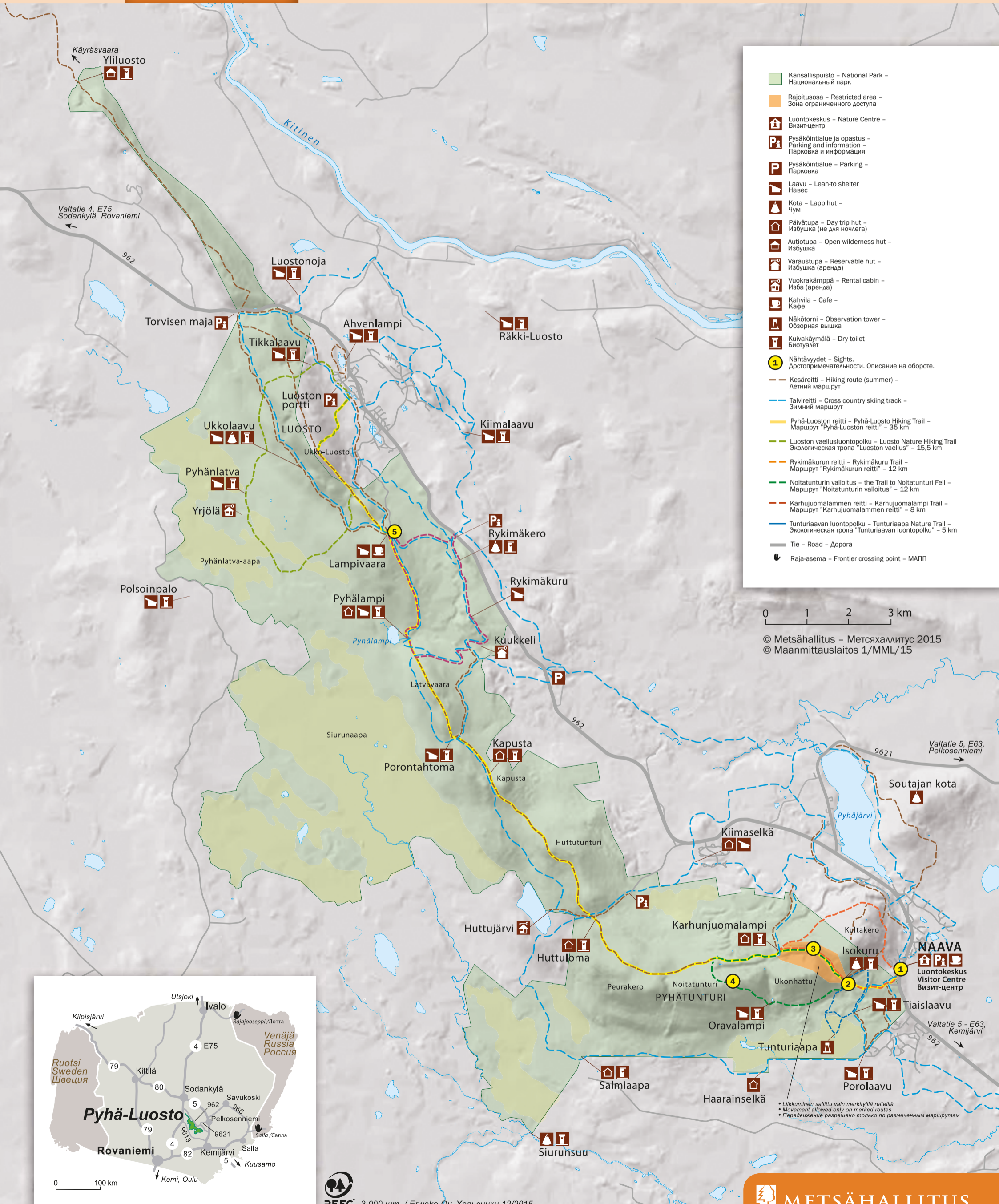


НАЦИОНАЛЬНЫЕ  
ПАРКИ ФИНЛЯНДИИ  
www.nationalparks.fi/ru



Комфортное погружение  
в мир дикой природы

# PYHÄ-LUOSTO







Tatiana Yakovleva / vopusk.ru

# ДОБРО ПОЖАЛОВАТЬ В «ПЮХЯ-ЛУОСТО»!

Пюхя и Луосто — крайние сопки величественной горной гряды протяженностью 35 км и высотой 320-540 м над уровнем моря, расположившиеся на бескрайних просторах одноименного национального парка «Пюхя-Луосто» в Лапландии. Гряда сопок зародилась более двух миллиардов лет тому назад и представляет собой остаточный рельеф древних гор. Именно здесь среди таинственной и прекрасной природы находятся священные места саамов: древние жители верили, что на вершине сопки Пюхя, что в переводе означает святая гора, живут боги. И по сей день прогулка по ущелью Исокуру, что у подножия сопки Пюхя, согревает сердца усталых путников незримым светом.

## ОБИТАТЕЛИ ПАРКА



Metsähallitus / Ville Miettinen

VisitFinland mediabank

На нетронутых просторах национального парка «Пюхя-Луосто» обитают медведи, лоси, олени, мелкие звери и 128 разновидностей птиц, а в водоемах — выдры и множество видов рыб.

## ЧЕМ ЗАНЯТЬСЯ

### Горные лыжи и фрирайд

На сопках Пюхя и Луосто совсем рядом с национальным парком расположены одноименные горнолыжные курорты. Благодаря северному климату сезон здесь длится с ноября по май. Максимальный перепад высот курорта Луосто — 230 м, максимальная длина трассы — 1500 м. На курорте Пюхя расположен один из девяти самых сложных спусков Финляндии. Здесь есть трассы любого уровня сложности, максимальный перепад высот составляет 280 м, а максимальная длина трассы — 1800 м. Это одно из мест в Финляндии, где разрешено заниматься фрирайдом и свободно скользить вниз по нетронутому снегу с вершин природных склонов. Фрирайд на склонах ущелья Исокуру запрещен.

### Лыжные прогулки

Территория парка «Пюхя-Луосто» — раздолье для любителей беговых трасс: протяженность лыжных маршрутов составляет 150 км. Имеются освещенные трассы.

### Походы на снегоступах



VisitFinland mediabank

Снегоступы — идеальный способ передвижения по холмистой местности парка в зимнее время года. Местные туристические фирмы предлагают интересные походы и экскурсии на снегоступах, а также прокат инвентаря.

### Хаски и олени

В окрестностях парка расположены крупные фермы, которые предлагают различные туристические услуги — от экскурсий и хаски-сафари до многодневных походов в упряжках.

### Велосипедные маршруты



Metsähallitus / Mari Kotajärvi

Прокатиться с ветерком на велосипеде можно, например, по лесной дороге Хуттуярви (Huttujärvi) или другим обозначенным на карте велосипедным маршрутам.

### Геокэшинг

Геокэшинг — необычный и увлекательный способ открыть для себя красоту национального парка в игровой форме. Ищите тайники, спрятанные на территории, и отмечайте свои достижения на сайте любителей геокешинга.

### Наблюдение за птицами

Вышки для наблюдения за птицами можно найти на территории парка неподалеку от навеса Тиаслааву (Tiaislaavu) и в его окрестностях.

### Сбор ягод и грибов



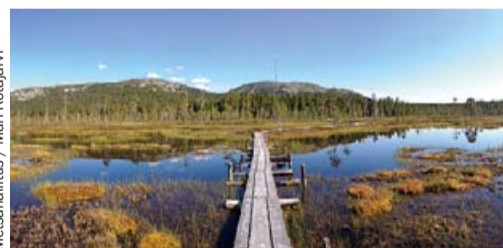
Metsähallitus

Чернику, бруснику и водянику, а также съедобные виды грибов можно собирать на склонах сопок вплоть до начала зимы.

## ПЕШИЕ МАРШРУТЫ

Национальный парк оборудован различными природными тропами, протяженностью от 2 до 15 км, стоянками для ночлега и приготовления еды с дровницами и биотуалетами.

### ПРИРОДНАЯ ТРОПА TUNTURIAAVAN LUONTOPOLKU



Metsähallitus / Mari Kotajärvi

Протяженность 5,5 км

Этот маршрут подходит для всей семьи. Красочные пейзажи и особая атмосфера аапа-болот — широких равнинных заболоченных территорий парка — дарят незабываемые впечатления и открывают для путешественников парк по-новому.

### КОЛЬЦЕВОЙ МАРШРУТ KARNHUNJUOMALAMMEN REITTI



Tatiana Yakovleva / vopusk.ru

Протяженность 10 км

На кольцевой тропе перед путниками предстают суровые величественные склоны ущелья Исокуру (Isokuru), сопки Култакеро (Kultakero) и великолепный вид на озеро Пюхярви (Puhjärvi). Отправная и конечная точка маршрута — визит-центр «Наава». Пройти всю тропу, промаркированную на местности красными квадратами, можно примерно за 3 часа.

Протяженность 12 км

### МАРШРУТ К СОПКЕ НОИТАТУНТУРИ (NOITATUNTURIN VALLOITUS)



Metsähallitus / Juha Paso

Маршрут, отмечен на местности зелеными метками и начинается от визит центра «Наава». Ноитатунтури, что в переводе означает ведьмина гора, — сакральное место древних саамов и самая высокая точка горной цепи Пюхя-Луосто. Живописный маршрут местами каменистый и требует физических усилий, его можно пройти за 6 часов.

### ПРИРОДНАЯ ТРОПА LUOSTON VAELLUSLUONTOPOLKU



Metsähallitus / Juha Paso

Протяженность 15,5 км

Эта тропа покажет путнику все достопримечательности национального парка — древние леса, аапа-болота и величественную красоту сопок горной гряды Пюхя-Луосто.

## ЧТО ПОСМОТРЕТЬ

### 1 Визит-центр «Наава»

В визит-центре представлены выставки и экспозиции, рассказывающие о природе национального парка. Здесь можно узнать об особенностях геологии, флоре и фауне, местной культуре, посмотреть ознакомительный фильм «От ущелий к вершинам сопок», взять в аренду снаряжение и получить исчерпывающую информацию о парке и возможностях активного отдыха в его окрестностях.

### 2 Ущелье Исокуру

Величественное ущелье Исокуру (Isokuru) глубиной 220 метров является самым глубоким в Финляндии. По дну ущелья проложен деревянный настил — тропа, которая ведет к озеру Пюхянкастеенлампи (Puhänkasteenlampi) и водопаду Пюхянкастеенпутоус (Puhänkasteenputous).

### 3 Озеро Пюхянкастеенлампи и водопад Пюхянкастеенпутоус

Маленькое озеро Пюхянкастеенлампи (Puhänkasteenlampi), что в переводе означает озеро святого крещения, расположено в глубине ущелья Исокуру. Здесь же расположен водопад святого крещения — Пюхянкастеенпутоус (Puhänkasteenputous), который струей спускается в озеро с 17-метровой высоты. Озеро и водопад получили свои названия по факту массового крещения саамов на древнем обрядовом месте.

### 4 Ноийтатунтури, или Ведьмина гора

Вершина Ведьминой горы является самой высокой точкой гряды Пюхя-Луосто. Вид, открывающийся с 540-метровой вершины сопки на северную часть парка, захватывает дух. Маршрут восхождения к вершине проходит вдоль озера Анникинлампи (Annikinlampi), дремлющего в ущелье Куоринкикуру (Kuorinkikuru).

### 5 Аметистовая шахта



Tatiana Yakovleva / vopusk.ru

Аметистовая шахта «Лампиваара» — это единственный в Европе действующий рудник по добыче аметистов, где с давних времен и по сегодняшний день их добывают вручную. У каждого посетителя шахты есть шанс найти свой счастливый аметист и унести его с собой.

## ГДЕ ОСТАНОВИТЬСЯ

### В палатках, в чумах и под навесами

Переночевать в парке можно в чумах и под навесом. Неподалеку от них можно расположиться и со своей палаткой. Стоянки обычно оборудованы местами для костра, жаровнями, дровницами и биотуалетом.

### В избушках общего пользования

В национальном парке есть 2 избушки общего пользования с дровяной печью и газовой плитой, в которых можно бесплатно остановиться с ночевкой.

### В лесном домике

В парке можно на несколько дней арендовать 3 избушки, вместимостью 4–6 человек. За подробной информацией обращайтесь в визит-центр «Наава».

### Другие места для ночёвки

Различные варианты проживания и услуги для посетителей парка предлагаются в туристических комплексах, расположенных неподалеку от национального парка. Подробности — на сайтах [www.pyhafinland.ru](http://www.pyhafinland.ru) и [www.luostofinland.ru](http://www.luostofinland.ru).

## БЕРЕЖНОЕ ОТНОШЕНИЕ К ПРИРОДЕ

### Костры

Разведение костров в парке допускается только в специально предназначенных местах, на площадках для отдыха. Здесь есть жаровни, заготовлены дрова. Будем признательны за их экономное использование.

### Мусор

В парке не принято оставлять мусор. Горючие отходы можно сжечь в костре, пищевые отходы выбросить в биотуалет, прочий мусор — вынести к специальному контейнеру, расположенному у входа в парк. Пожалуйста, помогите нам сохранить парк в чистоте.

### Животные

Домашних животных можно выгуливать в парке на поводке.

## ВАЖНО!

Передвижение по национальному парку следует совершать с осторожностью, избегая повреждения скал и почвенного покрова. Запрещается собирать камни или части почвенного покрова, а также передвигаться на моторных транспортных средствах вне специально предназначенных для этого дорог.

### В чрезвычайной ситуации звони 112

Перед звонком рекомендуется, по возможности, выяснить ваше местонахождение по карте или указателям.

### Вся информация о возможностях размещения, услугах гидов, организации походов, питания, аренды туристического снаряжения:

[www.nationalparks.fi/ru/pyha-luosto](http://www.nationalparks.fi/ru/pyha-luosto)  
[www.pyhafinland.ru](http://www.pyhafinland.ru)  
[www.luostofinland.ru](http://www.luostofinland.ru)

### Обслуживание посетителей национального парка «Пюхя-Луосто» (на английском языке)

Визит-центр «Наава»  
Пункт информации, природные экспозиции, кафе и магазин.

Адрес: Puhä-Luoston luontokeskus Naava  
тел: +358 206 39 7302

[pyhaluosto@metsa.fi](mailto:pyhaluosto@metsa.fi)

Финляндия заботится **METSÄHALLITUS**. Более подробную информацию о национальных парках на русском языке можно посмотреть на сайте.

[www.nationalparks.fi/ru](http://www.nationalparks.fi/ru)



METSÄHALLITUS