

**METSÄHALLITUKSEN PÄÄTÖS**  
**Rokuan kansallispuiston**  
**järjestyssäännöstä**

**Annettu Vantaalla 15.6.2009**

**Rokuan kansallispuiston järjestyssääntö**

Metsähallitus on luonnonsuojelulain (1096/1996) 18 ja 20 §:n nojalla antanut tämän Vaalan ja Utajärven kunnissa sijaitsevaa Rokuan kansallispuistoa koskevan järjestyssäännön. Rokuan kansallispuisto on perustettu 21. joulukuuta 1956 annetulla lailla (634/1956). Sen rauhoituksesta, hallinnasta ja hoidosta on säädetty 18. joulukuuta 1981 annetulla asetuksella (932/1981) (jäljempänä asetus).

Tämä järjestyssääntö sisältää ne määräykset ja ohjeet, jotka alueella kävijöiden tulee tietää ja tuntea. Järjestyssääntöön on otettu edellä mainitusta laista ja asetuksesta sekä luonnonsuojelulaista (1096/1996) johtuvat määräykset. Lisäksi järjestyssäännössä on määräyksiä, jotka Metsähallitus on kansallispuiston hallinnosta vastaavana viranomaisena ja maanhaltijan ominaisuudessa oikeutettu ja velvollinen antamaan. Tällä päätöksellä kumotaan Metsähallituksen 3.2.1978 antama Rokuan kansallispuiston järjestyssääntö.

Rokuan kansallispuiston muodostavat perustamislaisissa (634/1956) mainitun rajauksen sisällä olevat valtion omistamat maa- ja vesialueet. Tämä järjestyssääntö koskee myös alueita, jotka on myöhemmin liitetty Rokuan kansallispuistoon.

**Kielletyt toimet**

Kansallispuistossa on kielletty:

- 1) maa-ainesten ottaminen (asetus 932/1981, 1 §) sekä maaperän vahingoittaminen muulla tavoin,
- 2) eläinten tappaminen, pyydystäminen ja hätyyttäminen sekä eläinten pesien, kasvien ja elävien ja kuolleiden kasvinosien ottaminen ja vahingoittaminen (asetus 932/1981, 1 §),
- 3) roskaaminen (jätelaki 1072/1993, 19 §) ja muita ihmisiä häiritsevä toiminta,
- 4) rakennelmien, muinaismuistojen tai raunioiden vahingoittaminen (muinaismuistolaki 295/1963, 1 §),
- 5) koirien pitäminen irrallaan (metsästyslaki 615/1993, 8 luku),
- 6) metsästys (asetus 932/1981, 1 ja 2 §),
- 7) Kalastus liitekarttaan merkityillä Hätäjärvellä, Pitkäjärvellä ja Saarijärvellä. Muualla kalastus on sallittu kalastuslain (286/1982) mukaisesti (asetus 932/1981, 2 §).
- 8) muut toimenpiteet, jotka saattavat muuttaa alueen luonnontilaa tai vaikuttaa epäedullisesti sen kasvillisuuden tai eläimistön säilymiseen (asetus 932/1981, 1 §).

## Sallitut toimet

Kansallispuistossa on sallittu:

- 1) liikkuminen jalan tai hiihtäen,
- 2) polkupyöräily, ratsastaminen ja sauvakävely vain tarkoitusta varten osoitetuilla reiteillä (luonnonsuojelulaki, 18 §),
- 3) leiriytyminen vain tarkoitusta varten osoitetuilla paikoilla, jotka on merkitty alueen opaskarttoihin ja maastoon (asetus 932/1981, 2 §),
- 4) tulenteko ja retkikeittimen käyttö vain huolletuilla tulentekopaikoilla (asetus 932/1981, 2 §),
- 5) marjojen ja hyötysienien poiminta (asetus 932/1981, 2 §).

## Metsähallituksen luvalla sallitut toimet

Kansallispuistossa on Metsähallituksen luvalla sallittu:

- 1) tieteellisessä tai opetuksellisessa tarkoituksessa tapahtuva eläinten tappaminen ja pyydystäminen sekä eläinten pesien, kasvien, elävien ja kuolleiden kasvinosien ja kivennäisnäytteiden vähäinen ottaminen (asetus 932/1981, 2 §),
- 2) metsäpuiden käpyjen ja siementen kerääminen sekä metsänjalostukseen tarvittavien kasvinosien vähäinen ottaminen (asetus 932/1981, 2 §),
- 3) alueelle kaatuneen riistaeläimen haltuunotto (luonnonsuojelulaki 1096/1996, 15 §).

## Muut määräykset

Valvontatehtävissä toimiva voi antaa luonnonsuojelutarkoituksessa tähän järjestyssääntöön perustuvia määräyksiä, joita kansallispuistossa kävijän on noudatettava. Kansallispuiston valvojalla on luonnonsuojelulain (1096/1996, 60 §) mukaan oikeus ottaa haltuunsa metsästys-, kalastus-, keräily- tai muut välineet, joita on käytetty tai aiotaan käyttää vastoin kansallispuistossa noudatettavia säännöksiä tai määräyksiä. Sama haltuunotto-oikeus koskee kansallispuistosta luvattomasti pyydettyjä eläimiä, luvattomasti otettuja kasveja sekä kaikkea muuta sellaista, mitä kansallispuistosta on kielletty ottamasta tai siellä käyttämästä.

Liikkumista, tulentekoa ja maastokulkuneuvojen käyttöä koskevat rajoitukset eivät koske kansallispuiston valvonta- ja hoitotehtävissä liikkuvia eivätkä poliisi-, pelastus- ja palontorjuntatehtävissä tai vastaavissa viranomaistehtävissä liikkuvia.

## Muutoksenhaku

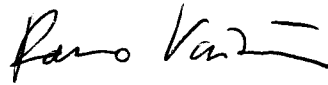
Tähän päätökseen tyytymätön saa hakea siihen valittamalla muutosta Oulun hallinto-oikeudelta siten kuin hallintolainkäyttölaissa (586/1996) säädetään. Valitusosoitus on liitteenä.

## Päätöksen tiedoksianto

Tämä päätös saatetaan tiedoksi yleistiedoksiantona. Päätös pidetään nähtävänä 29.7.2009 saakka Metsähallituksen ohjausyksikössä, Vernissakatu 4, 01300 VANTAA ja Metsähallituksen Oulun toimipaikassa, sekä Metsähallituksen internet-

sivuilla osoitteessa [www.metsa.fi/Eräasiat ja retkeily/Luvat ja päätökset/Uusimmat järjestyssäännöt](http://www.metsa.fi/Eräasiat_ja_retkeily/Luvat_ja_päätökset/Uusimmat_järjestyssäännöt). Asiakirjan nähtäväksi asetamisesta ilmoitetaan virallisessa lehdessä 22.6.2009 sekä sanomalehti Tervareitissä.

Luontopalvelujohtaja



Rauno Väisänen

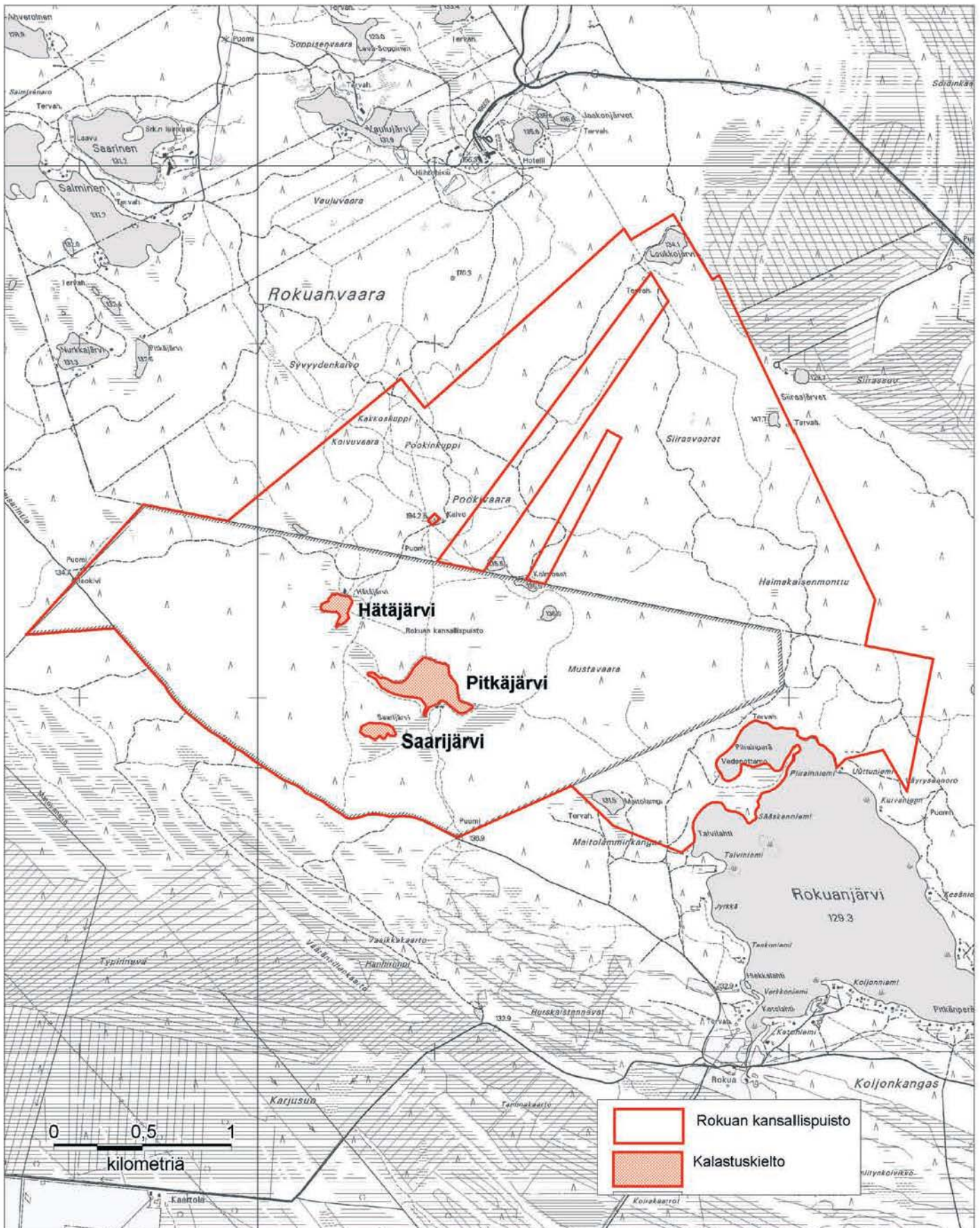
Ylitarkastaja



Esko Korsulainen

LIITEENÄ: 1. Valitusosoitus  
2. Kartta Rokuan kansallispuistosta

## Liite 2. Kartta Rokuan kansallispuistosta



Rokuan kansallispuisto

© Maanmittauslaitos 1/MML/09, © Metsähallitus 2009