

**METSÄHALLITUKSEN PÄÄTÖS**  
**Salamajärven kansallispuiston**  
**järjestyssäännöstä**

**Annettu Vantaalla 28.6.2010**

**Salamajärven kansallispuiston järjestyssääntö**

Metsähallitus on luonnonsuojelulain (1096/1996) 20 §:n nojalla antanut Perhon, Kivijärven ja Kinnulan kunnissa sijaitsevan Salamajärven kansallispuiston käyttäjiä koskevan järjestyssäännön. Kansallispuisto on perustettu lailla eräiden valtion omistamien alueiden muodostamisesta kansallispuistoiksi ja luonnonpuistoiksi (674/1981) ja sen rauhoituksesta on säädetty asetuksella eräistä valtion omistamille alueille perustetuista kansallispuistoista ja luonnonpuistoista (932/1981, jäljempänä perustamisasetus).

Järjestyssääntö sisältää ne määräykset ja ohjeet, jotka alueella kävijöiden tulee tietää ja tuntea. Järjestyssääntöön on otettu edellä mainituista laista ja asetuksesta sekä luonnonsuojelulaista (1096/1996), muinaismuistolasta (295/1963), metsästyslaista (615/1993), kalastuslaista (286/1982), maastoliikennelaista (1710/1995), pelastuslaista (468/2003), kokoontumislaista (530/1999), järjestyslaista (612/2003) ja jätelaista (1072/1993) johtuvia määräyksiä, jotka koskevat alueen käyttäjiä. Lisäksi järjestyssäännössä on määräyksiä, jotka Metsähallitus on kansallispuiston hallinnosta vastaavana viranomaisena ja maanhaltijan ominaisuudessa oikeutettu ja velvollinen antamaan.

Järjestyssäännön määräykset noudattavat periaatteita, jotka on esitetty ympäristöministeriön 22.12.2006 vahvistamassa Salamajärven kansallispuiston hoito- ja käyttösuunnitelmassa.

Salamajärven kansallispuiston muodostavat perustamislaisissa (674/1981) mainitun rajauksen sisällä olevat valtion omistamat maa- ja vesialueet ja muut alueet siten kuin liitteen 1 kartta osoittaa. Mikäli kansallispuistoon liitetään muita alueita, koskee tämä järjestyssääntö myös niitä.

**Salamajärven kansallispuiston perustamistarkoitus**

Salamajärven kansallispuisto on perustettu alkuperäisen Suomenselän vedenjakaja-alueen erämaaluonnon suojelemiseksi sekä yleiseksi luonnonnähtävyydeksi.

**Kielletyt toimet**

(perustamisasetus 1 §, jätelaki 19 §, muinaismuistolaki 1§, metsästyslaki 53 §, järjestyslaki 3 §)

Kansallispuistossa on kielletty:

- 1) Eläinten tappaminen, pyydystäminen ja häytyttäminen sekä niiden pesien ottaminen ja vahingoittaminen,
- 2) kasvien ja elävien ja kuolleiden kasvinosien ottaminen ja vahingoittaminen,

- 3) maa-ainesten ottaminen,
- 4) roskaaminen,
- 5) kiinteiden muinaisjäännösten kaivaminen, peittäminen, muuttaminen, vahingoittaminen, poistaminen ja muu niihin kajoaminen,
- 6) koirien ja muiden kotieläinten päästäminen irralleen, pl. koiran käyttö hirvenajossa,
- 7) muita ihmisiä häiritsevä toiminta,
- 8) muut toimenpiteet, jotka saattavat muuttaa alueen luonnontilaa tai vaikuttaa epäedullisesti sen kasvillisuuden tai eläimistön säilymiseen.

### **Sallitut toimet**

(perustamisasetus 2 §, luonnonsuojelulaki 18 §, , pelastuslaki 24 §)

Kansallispuistossa on sallittu:

- 1) Liikkuminen jokamiehenoikeuksien mukaisesti seuraavin rajoituksin:
  - a. liikkuminen on kielletty 1.3. - 15.7. välisenä aikana liitekarttaan merkityllä rajoitusosalla,
  - b. ratsastus on sallittu ainoastaan puiston alueen teillä,
- 2) marjojen ja hyötysienien poimiminen,
- 3) onkiminen ja pilkkiminen,
- 4) tilapäinen leiriytyminen sitä varten osoitetuilla telttailualueilla sekä laavuissa ja tulentekopaikkojen välittömässä läheisyydessä,
- 5) avotulen teko sitä varten osoitetuilla nuotiopaikoilla, laavuilla ja keittokatosten tulisijoissa, käyttäen ainoastaan tarkoitukseen varattua, paikalle tuotua puuta. Retkikeittimen käyttö on sallittua muuallakin. Metsäpalovaroituksen aikana avotulen teko on kokonaan kielletty.

### **Metsähallituksen luvalla sallitut toimet**

(perustamisasetus 2, 3 §, kokoontumislaki 13 §, luonnonsuojelulaki 15 §)

Kansallispuiston alueella on Metsähallituksen luvalla sallittu:

- 1) Tieteellisessä tai opetuksellisessa tarkoituksessa tapahtuva eläinten tappaminen ja pyydystäminen sekä eläinten pesien, kasvien, elävien ja kuolleiden kasvinosien ja kivennäisnäytteiden vähäinen ottaminen,
- 2) paikkakuntalaisten harjoittama kotitarve- ja virkistyskalastus Heikinjärvellä ja Matolammella,
- 3) virkistyskalastus Isossa ja Pienessä Koirajärvessä,
- 4) alueelle kaatuneen riistaeläimen haltuun otto,
- 5) hirvenajo metsästyksen yhteydessä,
- 6) veneiden säilyttäminen siihen varatuilla paikoilla,
- 7) matkailun yritystoiminta, yleisötapahtumien tai maastokilpailujen järjestäminen ja muu niihin verrattava toiminta. Matkailuun liittyvää toimintaa voidaan kansallispuistossa harjoittaa kuitenkin ilman erillistä sopimusta tai lupaa, mikäli toiminta perustuu kansallispuistossa sallittuihin jokamiehenoikeuksiin kuten patikointiin tai hiihtoon, eikä siinä käytetä Metsähallituksen huollettuja taukopaikkoja.

### **Muut säännökset**

(Luonnonsuojelulaki 1096/1996 14 ja 60 §:t, Asetus eräistä valtion omistamille alueille perustetuista kansallispuistoista ja luonnonpuistoista 932/1981 7 §)

Luonnonsuojelua valvovalla viranomaisella ja kansallispuiston valvojalla on oikeus ottaa haltuunsa metsästys-, keräily- tai muut välineet, joita on käytetty tai ilmeisesti aiotaan käyttää vastoin kansallispuistossa noudatettavia säännöksiä tai määräyksiä. Sama haltuunotto-oikeus koskee myös kansallispuiston alueelta luvattomasti pyydystettyjä eläimiä, luvattomasti otettuja kasveja sekä kaikkea muuta sellaista, mitä kansallispuistosta on kielletty ottamasta tai siellä käyttämästä.

Liikkumista, tulentekoa ja leiriytymistä koskevat rajoitukset eivät koske kansallispuiston valvonta- ja hoitotehtävissä liikkuvia eivätkä myöskään poliisi-, pelastuspalvelu- ja palontorjuntatehtävissä tai vastaavissa viranomaistehtävissä liikkuvia, eivätkä eläinsuojelun edellyttämiä välttämättömiä toimenpiteitä.

Säännökset, joiden mukaan eräät toimenpiteet kansallispuiston alueella sallitaan, eivät perusta kenellekään laajempaa oikeutta kuin mitä asianomaiselle muutoin kuuluu.

Tämä järjestyssääntö kumoaa Metsähallituksen 27.11.1985 antaman Salamajärven kansallispuistoa koskevan järjestyssäännön.

### **Muutoksenhaku**

Tähän päätökseen saa hakea muutosta valittamalla Hämeenlinnan hallinto-oikeuteen 30 päivän kuluessa päätöksen tiedoksisaannista. Tarkemmat ohjeet muutoksenhausta ovat päätöksen liitteenä 2 olevassa valitusosoituksessa.

### **Tiedoksianto**

Tämä päätös saatetaan tiedoksi yleistiedoksiantona. Päätös pidetään nähtävänä 11.8.2010 saakka Metsähallituksen keskusyksikössä, Vernissakatu 4, 01300 Vantaa, sekä Metsähallituksen internet-sivuilla osoitteessa [www.metsa.fi/Eräasiat](http://www.metsa.fi/Eräasiat) ja retkeily/Luvat ja päätökset/Uusimmat järjestyssäännöt. Asiakirjan nähtäväksi asettamisesta ilmoitetaan Virallisessa lehdessä 5.7.2010 sekä sanomalehdissä Keskisuomalainen, Kotiseudun sanomat, Perhonjokilaakso ja Viiden kunnan sanomat.

Luontopalvelujohtaja

Rauno Väisänen

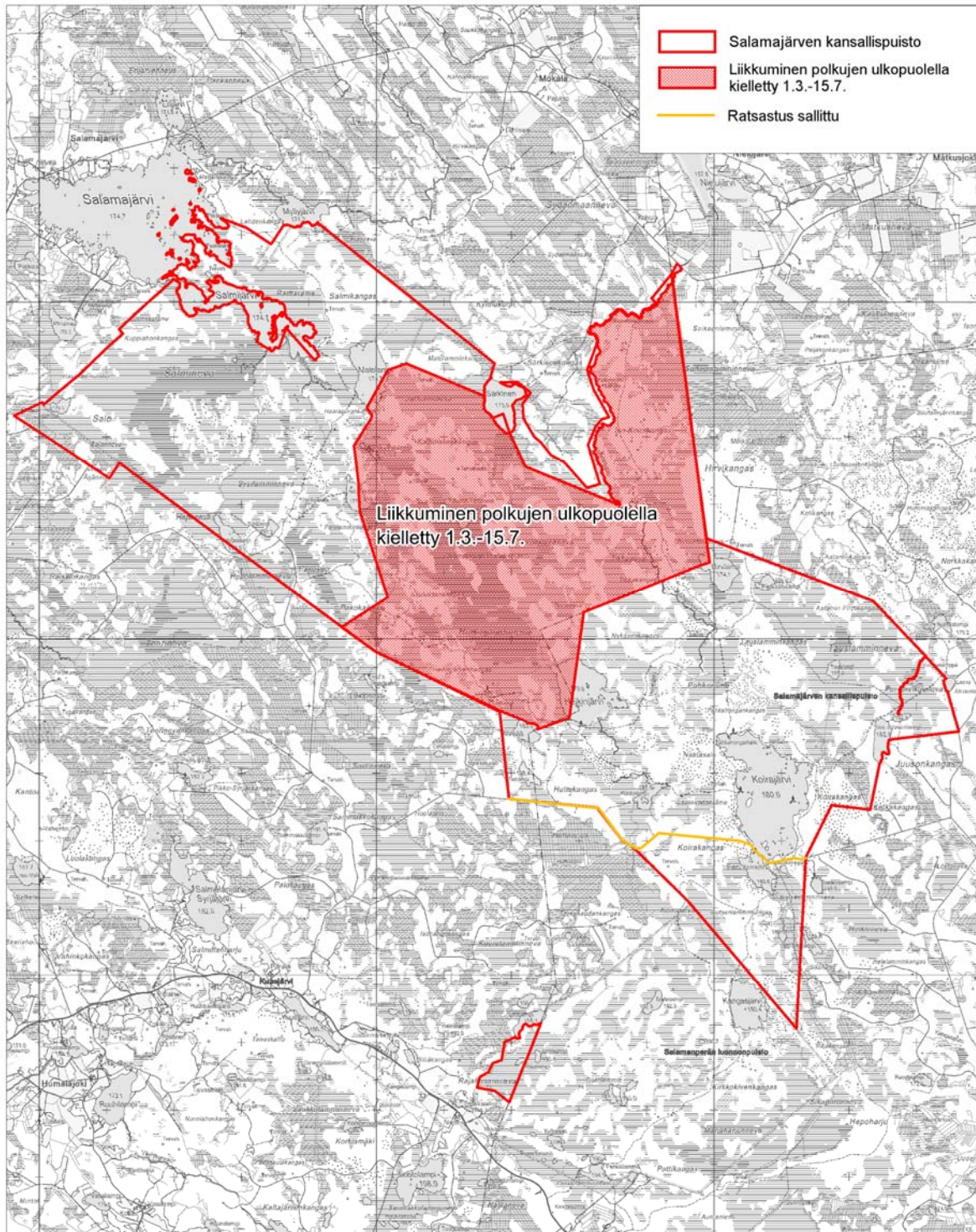
Ylitarkastaja

Esko Korsulainen

### **Liitteet**

Kartta (liite 1)

Valitusosoitus (liite 2)



Salamajärven kansallispuisto  
 © Maanmittauslaitos 1/MML/10, © Metsähallitus 2010

1 km