

METSÄHALLITUKSEN PÄÄTÖS
Seitsemisen kansallispuiston
järjestyssäännöstä

Annettu Vantaalla 3.3.2011

Seitsemisen kansallispuiston järjestyssääntö

Metsähallitus on Luonnonsuojelulain (1096/1996) 18 ja 20 §:n nojalla antanut tämän Ikaalisten ja Ylöjärven kunnissa sijaitsevaa Seitsemisen kansallispuistoa koskevan järjestyssäännön. Kansallispuisto on perustettu lailla (674/1981) sekä laajennettu laeilla 116/1989 ja (53/2005) ja sen rauhoituksesta, hallinnasta ja hoidosta on säädetty asetuksella eräistä valtion omistamille alueille perustetuista kansallispuistoista ja luonnonpuistoista (932/1981, jäljempänä perustamisasetus).

Järjestyssääntöön on otettu edellä mainituista laeista ja asetuksesta sekä luonnonsuojelulaista (1096/96), metsästyslaista (615/93), kalastuslaista (286/82), maastoliikennelaista (1710/1995), laista kulutustavaroiden ja kuluttajapalvelusten turvallisuudesta (75/2004), muinaismuistolaista (295/1963), pelastuslaista (468/2003), kokoontumislaista (530/1999), järjestyslaista (612/2003) ja jätelaista (1072/1993) johtuvia määräyksiä, jotka koskevat alueen käyttäjiä. Lisäksi järjestyssäännössä on määräyksiä, jotka Metsähallitus on kansallispuiston hallinnosta vastaavana viranomaisena maanomistajan ominaisuudessa oikeutettu ja velvollinen antamaan.

Järjestyssäännön määräykset noudattavat periaatteita, jotka on esitetty ympäristöministeriön 5.2.2009 vahvistamassa Seitsemisen kansallispuiston hoito- ja käyttösuunnitelmassa.

Kansallispuiston alueen muodostavat perustamislain määrittelemän kartan osoittaman rajauksen sisällä olevat valtion omistamat maa- ja vesialueet sekä siihen myöhemmin liitetyt alueet. Tämä järjestyssääntö koskee myös mahdollisia muita alueita, jotka liitetään kansallispuistoon tämän järjestyssäännön vahvistamisen jälkeen.

Seitsemisen kansallispuiston perustamistarkoitus

Seitsemisen kansallispuisto on yleiseksi nähtävyydeksi tarkoitettu luonnonsuojelualue, jonka tehtävänä on eteläisen Suomenselän karun vedenjakajaseudun pienipiirteisen metsä- ja suokokonaisuuden sekä alueella esiintyvien eliö- ja kasvilajien suojeleminen. Kansallispuisto tarjoaa mahdollisuuksia retkeilyyn, opetukseen ja tutkimukseen.

1. Kielletyt toimet

(luonnonsuojelulaki 13 § ja 18 §, perustamisasetus 1 §, maastoliikennelaki 4 §, metsästyslaki 53 §, jätelaki 19 §, kalastuslaki 5 §, järjestyslaki 3 §, muinaismuistolaki 1,2 §, laki kulutustavaroiden ja kuluttajapalvelusten turvallisuudesta 3 §)

Kansallispuistossa on kielletty:

- 1) eläinten tappaminen, pyydystäminen ja hätyyttäminen sekä eläinten pesien, kasvien ja elävien ja kuolleiden kasvinosien ottaminen ja vahingoittaminen;

- 2) koirien ja muiden kotieläinten pitäminen irrallaan;
- 3) luonnon roskaaminen, muita ihmisiä häiritsevä toiminta, rakennelmien, muinaismuistojen tai raunioiden vahingoittaminen;
- 4) muut toimet, jotka saattavat vaikuttaa epäedullisesti alueen luonnonoloihin, maisemaan taikka eläin- tai kasvilajien säilymiseen.

2. Sallitut toimet

(luonnonsuojelulaki 14, 18 §, pelastuslaki 24 §, perustamisasetus 2 §, kalastuslaki 5 §, laki kulutustavaroiden ja kuluttajapalvelusten turvallisuudesta 3 §)

Kansallispuistossa on sallittua:

- 1) liikkuminen jokamiehen oikeuksien mukaisesti seuraavin rajoituksin:
 - a. Multiharjun ja Pakkulankankaan rajoitusosilla liikkuminen on sallittua ainoastaan polkuja pitkin (karttaliite),
 - b. Soljastensuon-Hauturin ja Iso-Seitsemisjärven rajoitusosilla liikkuminen on kielletty 1.4.-15.7. välisenä aikana (karttaliite),
 - c. polkupyöräily ja ratsastus ovat sallittuja vain niitä varten osoitetuilla reiteillä ja teillä (karttaliite);
- 2) marjojen ja hyötysienien poimiminen;
- 3) tilapäinen leiriytyminen vain sitä varten osoitetuilla telttailualueilla.
- 4) avotulenteko vain siihen osoitetuilla paikoilla käyttäen ainoastaan ja säästeliäästi tarkoitukseen varattua, paikalle tuotua puuta. Retkikeittimen käyttö on sallittu muuallakin. Avotulen teko on kokonaan kielletty metsäpalovaroituksen aikana;
- 5) moottoriajoneuvojen käyttö niillä kansallispuiston teillä, joilla se ei ole liikennemerkein kielletty sekä autojen paikoitus liikennemerkein osoitetuilla paikoitusalueilla;
- 6) onkiminen ja pilkkiminen.

3. Metsähallituksen luvalla tai suostumuksella sallitut toimet

(Perustamisasetus 2, 3 §, kokoontumislaki 13 §, luonnonsuojelulaki 15 §, metsästyslaki 2 luku)

Kansallispuistossa on Metsähallituksen luvalla tai suostumuksella sallittua:

- 1) tieteellisessä tai opetuksellisessa tarkoituksessa tapahtuva eläinten tappaminen ja pyydystäminen sekä eläinten pesien, kasvien, elävien ja kuolleiden kasvinosien ja kivennäisnäytteiden vähäinen ottaminen;
- 2) matkailun yrittäjätoiminta, yleisötapahtumien tai maastokilpailujen järjestäminen ja muu niihin verrattavaan toiminta, Matkailuun liittyvää toimintaa voidaan kansallispuistossa harjoittaa kuitenkin ilman erillistä sopimusta tai lupaa, mikäli toiminta perustuu kansallispuistossa sallittuihin jokamiehenoikeuksiin kuten patikointiin tai hiihtoon, eikä siinä käytetä Metsähallituksen huollettuja taukopaikkoja;
- 3) alueelle kaatuneen riistaeläimen haltuun otto;
- 4) hirven ajo metsästyksen yhteydessä;
- 5) veneiden säilyttäminen siihen varatuilla paikoilla;
- 6) metsäpuiden käpyjen ja siementen kerääminen sekä metsänjalostukseen tarvittavien kasvinosien vähäinen ottaminen;

4. Muut määräykset

Luonnonsuojelualan valvojalla on luonnonsuojelulain (1096/1996, 60 §) mukaan oikeus ottaa haltuunsa metsästys-, keräily- tai muut välineet, joita on käytetty tai aiotaan käyttää vastoin luonnonsuojelualueella noudatettavia säännöksiä tai määräyksiä. Sama haltuunotto-oikeus koskee myös luonnonsuojelualueelta luvattomasti pyydettyjä eläimiä, luvattomasti otettuja kasveja sekä kaikkea muuta sellaista, mitä luonnonsuojelualueelta on kielletty ottamasta tai siellä käyttämästä.

Liikkumista, tulentekoa, leiriytymistä ja maastokulkuneuvojen käyttöä koskevat rajoitukset eivät koske kansallispuiston valvonta ja hoitotehtävissä liikkuvia eivätkä myöskään poliisi-, pelastuspalvelu- ja palontorjuntatehtävissä tai vastaavissa viranomaistehtävissä liikkuvia eivätkä eläinsuojelun edellyttämiä välttämättömiä toimenpiteitä (LsL 14 §).

Kansallispuistoa koskevan asetuksen ja tämän järjestyssäännön sisältämät säännökset, joiden mukaan eräät toimenpiteet Seitsemisen kansallispuistossa sallitaan, eivät perusta laajempaa oikeutta kuin mitä asianomaiselle muutoin kuuluu (perustamisasetus 7 §).

Tämä järjestyssääntö kumoaa Metsähallituksen 22.5.1987 antaman Seitsemisen kansallispuiston järjestyssäännön.

5. Muutoksenhaku

Päätökseen saa hakea muutosta valittamalla Hämeenlinnan hallinto-oikeuteen 30 päivän kuluessa päätöksen tiedoksisaannista. Tarkemmat ohjeet muutoksenhausta on päätöksen liitteenä olevassa valitusosoituksessa.

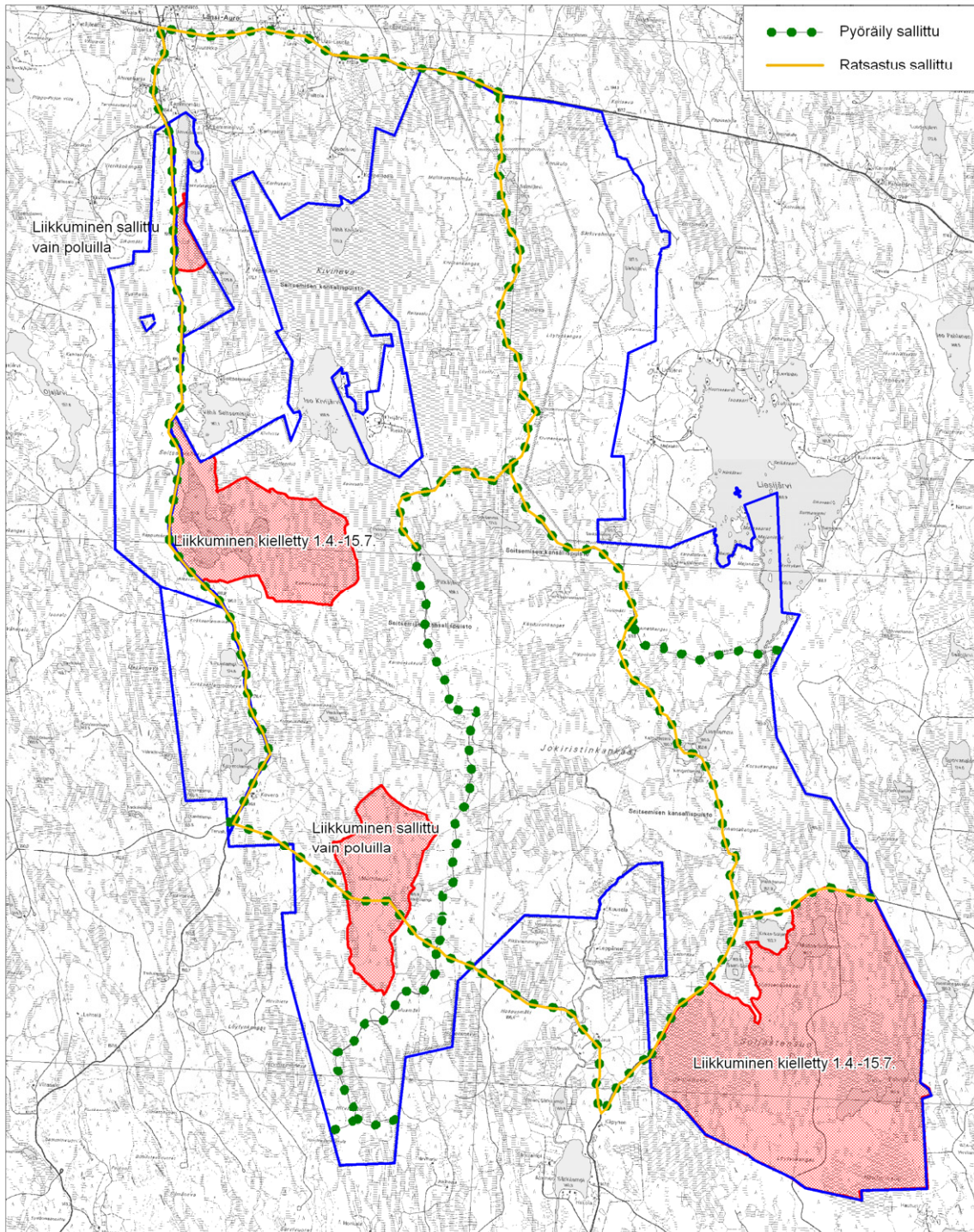
6. Päätöksen tiedoksianto

Tämä päätös saatetaan tiedoksi yleistiedoksiantona. Päätös pidetään nähtävänä 13.4.2011 saakka Metsähallituksen keskusyksikössä, Vernissakatu 4, 01300 Vantaa, sekä Metsähallituksen internet-sivuilla osoitteessa www.metsa.fi/Eräasiat_ja_retkeily/Luvat ja päätökset/Uusimmat järjestyssäännöt. Asiakirjan nähtäväksi asettamisesta ilmoitetaan Virallisessa lehdessä 7.3.2011 sekä sanomalehti Aamulehdessä.

Luontopalvelujohtaja Rauno Väisänen

Ylitarkastaja Esko Korsulainen

Kartta: Seitsemisen kansallispuisto



Seitsemisen kansallispuisto
© Maanmittauslaitos 1/MML/10, © Metsähallitus 2010

1 km