

METSÄHALLITUKSEN PÄÄTÖS

Torronsuon kansallispuiston järjestyssäännöstä

Annettu Vantaalla 28.6.2010

Torrnsuon kansallispuiston järjestyssääntö

Metsähallitus on luonnonsuojelulain 1096/96 18 ja 20 §:n nojalla antanut tämän Tammelan kunnassa sijaitsevan Torrnsuon kansallispuiston käyttäjiä koskevan järjestyssäännön. Kansallispuisto on perustettu lailla (169/1990) ja sen rauhoituksesta, hallinnasta ja hoidosta on säädetty asetuksella (170/1990).

Järjestyssääntöön on otettu edellä mainitusta laista ja asetuksesta sekä luonnonsuojelulaista (1096/96), metsästyslaista (615/93), maastoliikennelaista (1710/1995), pelastuslaista (468/2003), kokoontumislaista (530/1999), järjestyslaista (612/2003), jätelaista (1072/1993) ja muinaismuistolaista (295/1963) johtuvia määräyksiä, jotka koskevat alueen käyttäjiä. Lisäksi järjestyssäännössä on määräyksiä, jotka Metsähallitus on kansallispuiston hallinnosta vastaavana viranomaisena maanomistajan ominaisuudessa oikeutettu ja velvollinen antamaan.

Järjestyssäännön määräykset noudattavat periaatteita, jotka on esitetty ympäristöministeriön 20.1.2009 vahvistamassa Torrnsuon kansallispuiston hoito- ja käyttösuunnitelmassa.

Kansallispuiston alueen muodostavat perustamislain määrittelemän kartan osoittaman rajauksen sisällä olevat valtion omistamat maa- ja vesialueet sekä siihen myöhemmin liitetyt alueet. Tämä järjestyssääntö koskee myös mahdollisia muita alueita, jotka liitetään kansallispuistoon tämän järjestyssäännön vahvistamisen jälkeen.

Torrnsuon kansallispuiston perustamistarkoitus

Torrnsuon kansallispuisto on perustettu Etelä-Suomelle tyypillisen suoluonnon suojelemiseksi sekä ympäristöntutkimusta ja luonnonharrastusta varten (perustamislaki 1 §).

1. Kielletyt toimet

(luonnonsuojelulaki 13 § ja 18 §, perustamisasetus 1 §, metsästyslaki 8 luku, jätelaki 19 §, järjestyslaki 3 §, muinaismuistolaki 1 §)

Kansallispuiston alueella on kielletty:

- 1) luonnonvaraisten selkärankaisten eläinten tappaminen, pyydystäminen ja hätyyttäminen sekä niiden pesien hävittäminen, samoin selkärangattomien eläinten pyydystäminen tai kerääminen;
- 2) puiden, pensaiden ja muiden kasvien tai niiden osien ottaminen tai vahingoittaminen;

- 3) maa-aineksen ottaminen taikka maa- tai kallioperän vahingoittaminen muulla tavoin;
- 4) luonnon roskaaminen, muita ihmisiä häiritsevä toiminta, rakennelmien, muinaismuistojen tai raunioiden vahingoittaminen;
- 5) koirien ja muiden kotieläinten pitäminen irrallaan;
- 6) kalliokiipeily ja laskeutuminen;
- 7) muut toimet, jotka saattavat vaikuttaa epäedullisesti alueen luonnonoloihin, maisemaan taikka eläin- tai kasvilajien säilymiseen.

2. Sallitut toimet

(luonnonsuojelulaki 18 §, pelastuslaki 24 §, perustamisasetus 1-2 §)

Kansallispuiston alueella on sallittua:

- 1) liikkuminen jokamiehen oikeuksien mukaisesti seuraavin rajoituksin:
 - a. polkupyöräily ja ratsastus ovat sallittuja vain alueen teillä,
 - b. kansallispuiston rajoitusosissa liikkuminen on kielletty 1.4.-15.7. välisenä aikana linnuston pesimärauhan turvaamiseksi (liitekartta);
- 2) moottorikäyttöisellä kulkuneuvolla ajo vain liikenteelle avoinna olevilla teillä ja autojen paikoitus liikennemerkkein osoitetuilla paikoitusalueilla;
- 3) tilapäinen leiriytyminen vain sitä varten osoitetuilla telttailualueilla;
- 4) avotulen teko vain sitä varten osoitetuilla paikoilla. Retkikeittimen käyttö on sallittua muuallakin. Avotulen tekoon saa käyttää ainoastaan tarkoitukseen varattua, paikalle tuotua puuta. Avotulen teko on kokonaan kielletty metsäpalovaroituksen aikana;
- 5) marjojen ja ruokasienten poimiminen.

3. Metsähallituksen luvalla tai suostumuksella sallitut toimet

(perustamisasetus 3 §, kokoontumislaki 13 §, luonnonsuojelulaki 15 §)

Kansallispuiston alueella on Metsähallituksen luvalla tai suostumuksella sallittua:

- 1) tutkimusta tai muuta tieteellistä tarkoitusta taikka opetusta varten tapahtuva eläinten tappaminen tai pyydystäminen sekä kasvien ja niiden osien, eläinten pesien ja kivennäisnäytteiden vähäinen ottaminen;
- 2) metsäpuiden käpyjen ja siemenien kerääminen sekä metsänjalostukseen tarvittavien kasvinosien ottaminen;
- 3) matkailun yritystoiminta, yleisötapahtumien järjestäminen sekä muu niihin verrattava toiminta. Matkailuun liittyvää toimintaa voidaan kansallispuistossa harjoittaa kuitenkin ilman erillistä sopimusta tai lupaa, mikäli toiminta perustuu kansallispuistossa sallittuihin jokamiehenoikeuksiin kuten patikointiin tai hiihtoon, eikä siinä käytetä Metsähallituksen huollettuja taukopaikkoja.
- 4) hirven ajo sitä metsästettäessä;
- 5) alueelle kaatuneen riistaeläimen haltuun otto.

4. Muut säännökset

Luonnonsuojelua valvovalla viranomaisella ja kansallispuiston valvojalla on oikeus ottaa haltuunsa metsästys-, keräily- tai muut välineet, joita on käytetty tai ilmeisesti aiotaan

käyttää vastoin kansallispuistossa noudatettavia säännöksiä tai määräyksiä. Sama haltuunotto-oikeus koskee myös kansallispuiston alueelta luvattomasti pyydettyjä eläimiä, luvattomasti otettuja kasveja sekä kaikkea muuta sellaista, mitä kansallispuistosta on kielletty ottamasta tai siellä käyttämästä (perustamislaki 3 §).

Liikkumista, tulentekeä, leiriytymistä ja maastokulkuneuvojen käyttöä koskevat rajoitukset eivät koske kansallispuiston valvonta- ja hoitotehtävissä liikkuvia eivätkä myöskään poliisi-, pelastuspalvelu- ja palontorjuntatehtävissä tai vastaavissa viranomaistehtävissä liikkuvia eivätkä eläinsuojelun edellyttämiä välttämättömiä toimenpiteitä (LsL 14 §).

Kansallispuistoa koskevan asetuksen ja tämän järjestyssäännön sisältämät säännökset, joiden mukaan eräät toimenpiteet Torronsuon kansallispuistossa sallitaan, eivät perusta laajempaa oikeutta kuin mitä asianomaisella muuten on (perustamisasetus 5 §).

5. Muutoksenhaku

Päätökseen saa hakea muutosta valittamalla Hämeenlinnan hallinto-oikeuteen 30 päivän kuluessa päätöksen tiedoksisaannista. Tarkemmat ohjeet muutoksenhausta on päätöksen liitteenä olevassa valitusosoituksessa.

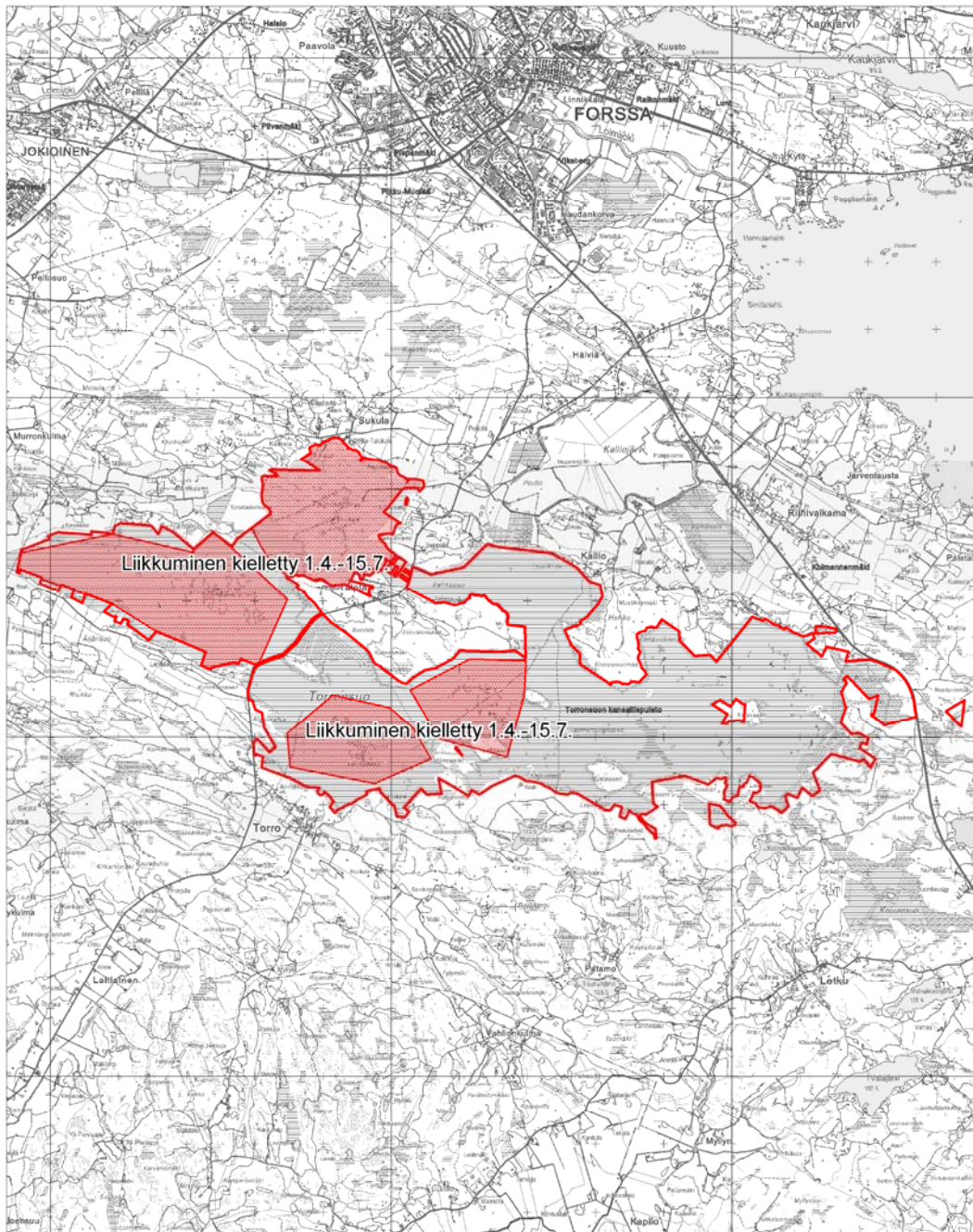
6. Tiedoksianto

Tämä päätös saatetaan tiedoksi yleistiedoksiantona. Päätös pidetään nähtävänä 11.8.2010 saakka Metsähallituksen Hämeen luontokeskuksessa, Härkätie 818, 31380 Letku, sekä Metsähallituksen internet-sivuilla osoitteessa [www.metsa.fi/Eräasiat ja retkeily/Luvat ja päätökset/Uusimmat järjestyssäännöt](http://www.metsa.fi/Eräasiat_ja_retkeily/Luvat_ja_paatokset/Uusimmat_jarjestyssaannot). Asiakirjan nähtäväksi asettamisesta ilmoitetaan Virallisessa lehdessä 5.7.2010 sekä sanomalehti Forssan Lehdessä.

Luontopalvelujohtaja Rauno Väisänen

Ylitarkastaja Esko Korsulainen

Liitteenä: Kartta
 Valitusosoitus



Torrnsuon kansallispuisto
© Maanmittauslaitos 1/MML/10, © Metsähallitus 2010

1 km