

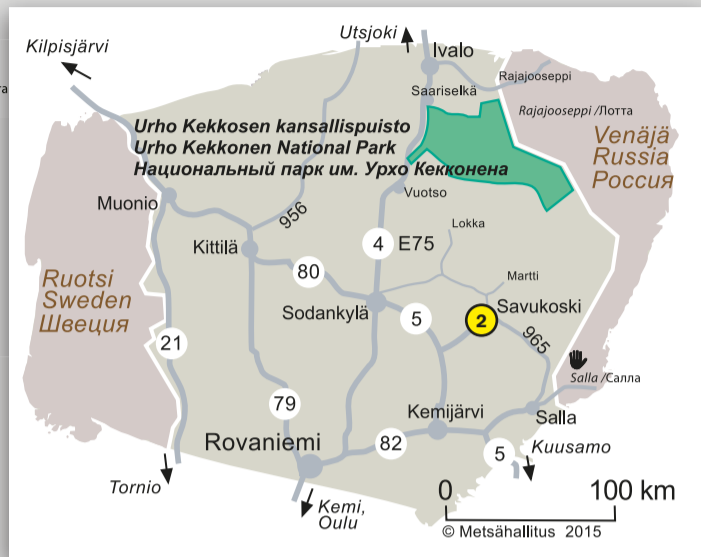
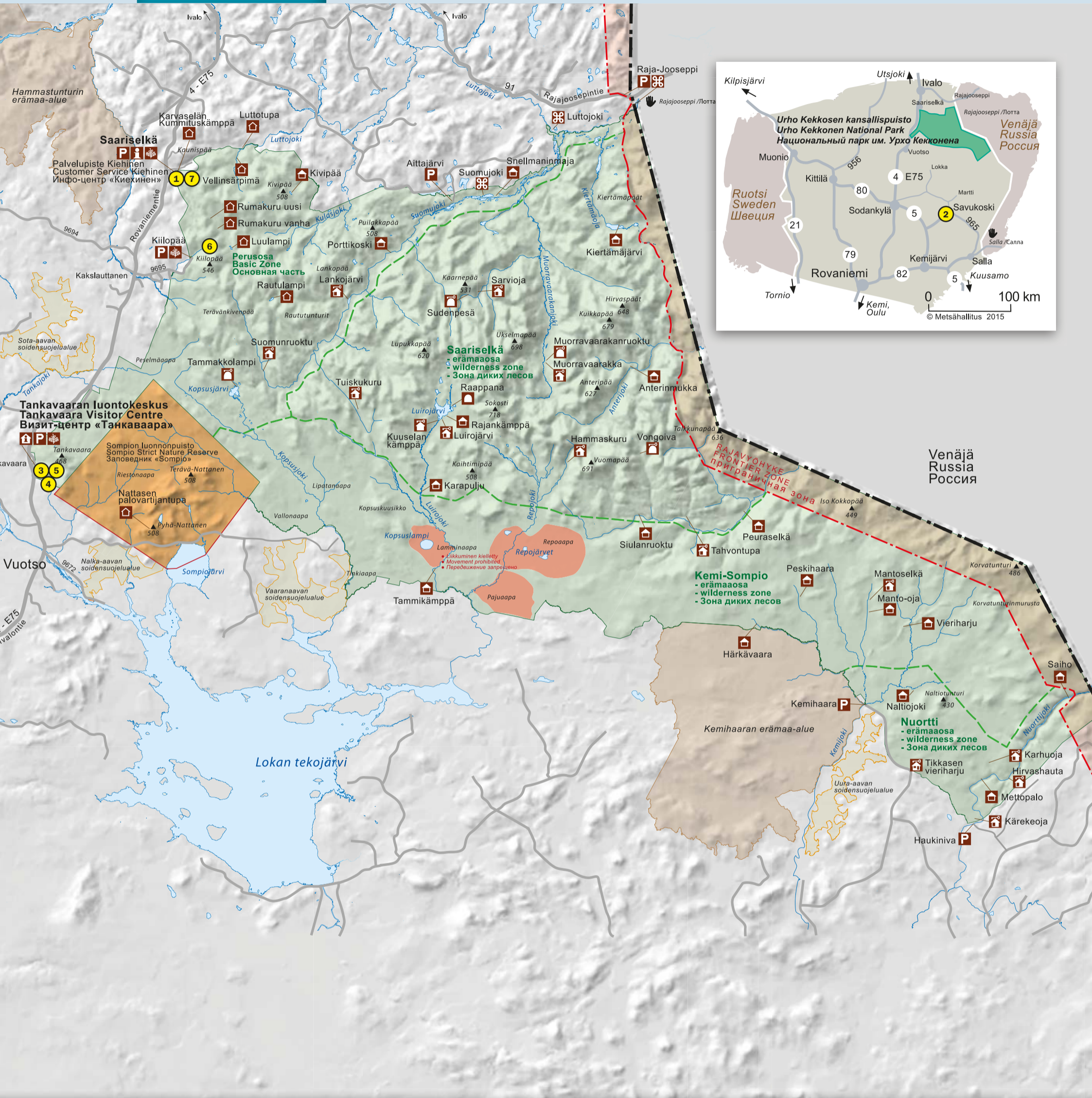


НАЦИОНАЛЬНЫЕ  
ПАРКИ ФИНЛЯНДИИ  
www.nationalparks.fi/ru



Комфортное погружение  
в мир дикой природы

# URHO KEKKONEN



- Kansallispuisto – National Park – Национальный парк
- Rajoitusosa – Restricted area – Запретная зона
- Luonnonpuisto – Strict Nature Reserve – Заповедник
- Erämaa-alue – Wilderness Area – Природный заповедник
- Soidensuojelualue – Mire Reserve – Болотный заповедник
- Luontokeskus – Nature Centre – Визит-центр
- Opastustaulu – Information board – Информационный стенд

- Pysäköintialue – Parking – Парковка
- Luontopolku – Nature trail – Экологическая тропа
- Matkailunähtävyys – Special point of interest – Туристическая достопримечательность
- Päivätupa – Day trip hut – Избушка (не для ночлега)
- Autiotupa – Wilderness hut – Избушка
- Auto- ja varaustupa – Wilderness and reservable hut – Избушка (аренда)
- Varaustupa – Reservable hut – Избушка (аренда)

- Kammi – Turf hut – Торфяной чум
- Varauskammi – Reservable turf hut – Торфяной чум (аренда)
- Vuokrakämppä – Rental cabin – Изба (аренда)
- Sights. Description on the other side. – Достопримечательности. Описание на обороте.
- Tie – Road – Дорога
- Raja-asema – Frontier crossing point – МАПП

0 10 km

© Metsähallitus 2015  
© Maanmittauslaitos 1/MML/15



3 000 шм. / Erwego Oy, Хельсинки 12/2015

METSÄHALLITUS



VisitFinland mediabank

# ДОБРО ПОЖАЛОВАТЬ В НАЦИОНАЛЬНЫЙ ПАРК ИМЕНИ УРХО КЕККОНЕНА!

Живописные лапландские сопки и необъятные просторы второго по величине национального парка Финляндии, названного в честь восьмого президента страны Урхо Кекконена, овеяны старинными легендами. Эти предания, рассказанные тихим вечером у очага в лесной избушке, манят путешественников в таинственную неизвестность. Юные путники могут очутиться в стране новогодней сказки: ведь в загадочной горе Корватунтури (Korvatunturi) спряталась обитель Йоулупуки — финского Деда Мороза.

## ОБИТАТЕЛИ ПАРКА

Бескрайние дали тундры облюбовали самые разнообразные птицы, среди которых встречаются даже редкие виды — например, сапсан. По территории национального парка бродят медведи, волки, рыси и россомахи, но встретить таких крупных хищников — редкость для путешественника. Гораздо чаще можно увидеть зайца, лису, оленя или лося. В реках парка водится кумжа, а также очень редкий, находящийся под угрозой исчезновения двусторчатый моллюск — жемчужница европейская.

## ЧЕМ ЗАНЯТЬСЯ

Национальный парк разделен на две части. Основная часть, расположенная в районе Саариселья (Saariselkä), подходит для прогулок на один день. А в Кемин-Сомпио (Kemin-Sompio) и Нуортти (Nuortti) можно отправиться в длительный поход по диким уголкам природы.

### Пешие прогулки

Уникальной природой национального парка можно насладиться, прогуливаясь по размеченным туристическим тропам. В окрестностях Саариселья (Saariselkä) и Киилопя (Kiilorää) проложены пешеходные маршруты, общей протяженностью около 200 км, 100 км из них — уведут путников в лабиринты лесов, на вершины горных возвышенностей и к побережьям рек национального парка.

### Туристические походы



VisitFinland mediabank

Широкие просторы национального парка открывают туристам бескрайние возможности для увлекательных приключений. Чтобы сойти с размеченной тропы, необходимо уметь ориентироваться на местности с использованием карты и компаса. Для остановки на ночлег в парке оборудовано множество общественных или сдающихся в аренду лесных избушек, которые расположены на расстоянии одного дня пути друг от друга. Возле каждого места ночевки обязательно имеется запас дров. Начальной точкой путешествия могут стать Саариселья (Saariselkä) и Киилопя (Kiilorää), а также Айттарви (Aittajärvi) и Райя-Йоосеппи (Raja-Joosenni) в северной части парка. Большинство неразмеченных маршрутов национального парка имеет средний уровень сложности.

### Рыбалка

В озерах парка можно бесплатно ловить рыбу удочкой или заниматься подледной ловлей. Для остальных видов рыбалки необходимо приобрести лицензию.

### Наблюдение за птицами

На тропках, пролегающих около деревни Танка-

ваара (Tankavaara), расположены две вышки для наблюдения за птицами, откуда в ясную погоду можно увидеть самых разных обитателей парка — беркута, кукушку, белую куропатку или ржанку золотистую.

### Ягоды и грибы



VisitFinland mediabank

Щедрые дары природы — пестрые ягоды и душистые грибы — порадуют путешественников в любом уголке национального парка.

### Сплавы

Любителям походов на байдарках или каноэ обязательно понравятся реки Луиройоки (Luirojoki) и Копсусйоки (Kopsusjoki).

### Велопогулки

4 специальных маршрута, проложенных по живописной местности, позволят всем желающим отправиться в захватывающее путешествие на велосипеде.

### Лыжи

Заядлые лыжники могут смело отправляться в национальный парк имени Урхо Кекконена. Ведь около Саариселья (Saariselkä), Киилопя (Kiilorää) и Какслауттанен (Kakslauttanen) проложено около 200 км лыжных троп, размеченных деревянными указателями. Цвет на табличках говорит об уровне сложности: синяя отметка означает легкий маршрут, красная — средний, черная — трудный. Уже осенью можно прокатиться по лыжне «Первого снега» (Ensilumenlatu) или освещенным трассам длиной 25 км, берущим начало в Саариселья (Saariselkä). С появлением снега открываются трассы, проходящие по сопкам национального парка. Уставших лыжников на пути ждут избушки и навесы с кострищами.

## ЧТО ПОСМОТРЕТЬ

- 1 Визит-центр «Киехинен» (Kiehinен)**  
В природном центре, расположенном в Саариселья, можно получить всю необходимую информацию о национальном парке, забронировать избушку, приобрести лицензии на рыбалку или разрешение для езды на снегоходе. Здесь можно узнать, как добраться до живописнейших мест парка.
- 2 Визит-центр «Корватунтури» (Korvatunturi)**  
Второй природный центр парка расположен в Савукоски (Savukoski). Здесь можно узнать об истории парка и получить информацию об интересных для посещения местах.
- 3 Визит-центр «Танкаваара» (Tankavaara)**  
Еще один природный центр парка находится в районе Танкаваара. Рядом с центром проложе-

но несколько размеченных троп для семейных прогулок, протяженностью от 1 до 7 км.

### 4 Немецкая военная база времен Второй мировой войны Schutzwall

Посетив эту военную базу, туристы смогут ознакомиться с военной историей прошлого века и своими глазами увидеть военную технику тех времен.

### 5 Музей золота в Танкаваара

Музей золота в Танкаваара, в Лапландии, является единственным в мире международным музеем истории золотодобычи. В небольшую деревеньку Танкаваара, которая разрослась в целую Золотую Деревню, легко добраться, двигаясь в северном направлении по трассе номер 4 от Соданкюля. Здесь можно узнать интересную информацию о золотой лихорадке в Лапландии, увидеть настоящие слитки, добытые в этой местности и попробовать себя в роли настоящего золотоискателя. Сайт музея: [www.kultamuseo.fi](http://www.kultamuseo.fi)

### 6 Вершина сопки Киилопя (Kiilorää)



Inari-Saariselkä Matkailu Oy

С вершины этой сопки открывается захватывающий дух вид на бескрайние просторы национального парка.

### 7 Сопка Кауниспя (Kaunispää) в Саариселья (Saariselkä)

Отважных путников, достигших вершин этой сопки, ждет в качестве награды прекрасный пейзаж, открывающийся с высоты.

## ГДЕ ОСТАНОВИТЬСЯ

На территории национального парка расположено:

- 5 избушек для отдыха
- 37 избушек и чумов общего пользования или сдающихся в аренду для ночлега
- 24 навеса с площадкой для костра
- 3 летние кухни
- 5 чумов
- около 130 специально отведенных мест для разведения костра

### Палатки, навесы и сауны



Inari-Saariselkä Matkailu Oy

Для ночевки в национальном парке предусмотрены навесы, избушки и чумы общего пользования, а рядом с ними можно поста-

вить собственную палатку. Также любой желающий может отправиться в одну из 7 саун на территории парка. Подробную информацию о размещении можно узнать в визит-центрах и на сайте [www.nationalparks.fi/ru/urho\\_kekkonen](http://www.nationalparks.fi/ru/urho_kekkonen)

### Избушки в аренду и чумы



VisitFinland mediabank

Лесные домики можно на несколько дней забронировать в визит-центре.

### Туристические комплексы

Подробную информацию о возможностях проживания и туристических услугах в окрестностях национального парка можно найти на сайтах <http://saariselka.com/ru/> и [www.turism.savukoski.fi](http://www.turism.savukoski.fi)

## БЕРЕЖНОЕ ОТНОШЕНИЕ К ПРИРОДЕ

### Костры



Inari-Saariselkä Matkailu Oy

Разведение костров в парке допускается только в специально предназначенных местах, на площадках для отдыха. Здесь есть жаровни и заготовленные дрова. Будем признательны за их экономное использование. Также всегда можно пользоваться собственной горелкой.

В пожароопасный период разводить открытый огонь запрещено. Перед походом рекомендуется заранее узнать информацию о погодных условиях и предупреждениях.

### Мусор

В парке не принято оставлять мусор. Горючие отходы можно сжечь в костре, пищевые отходы выбросить в биотуалет, прочий мусор — вынести к специальным контейнерам, расположенным у входа в парк. Пожалуйста, помогите нам сохранить парк в чистоте.

### Животные

Домашних животных можно выгуливать в парке на поводке.

### Транспорт

По территории национального парка запрещено передвигаться на мотоцикле и автомобиле.

### Другое

Охотиться в парке могут только местные жители. Не допускается собирать камни, а также повреждать почву и рельеф скал.

## ВАЖНО!

### В чрезвычайной ситуации звони 112

Перед звонком желательно выяснить ваше местонахождение по карте или указателям.

### Вся информация о возможностях размещения, услугах гидов, организации походов, питания, аренды туристического снаряжения:

[www.nationalparks.fi/ru](http://www.nationalparks.fi/ru)  
[www.saariselka.com/ru/](http://www.saariselka.com/ru/)  
[www.turism.savukoski.fi](http://www.turism.savukoski.fi)  
[www.visitsodankyla.fi](http://www.visitsodankyla.fi)

### Обслуживание посетителей национального парка им. Урхо Кекконена (на английском языке)

Визит-центр «Танкаваара»  
Тел: +358 206 39 7251  
[ukpuisto@metsa.fi](mailto:ukpuisto@metsa.fi)  
Инфо-центр «Киехинен» в Саариселья  
Тел: +358 206 39 7200  
[ukpuisto@metsa.fi](mailto:ukpuisto@metsa.fi)  
Туристический центр «Корватунтури» в Савукоски  
Тел: +358 206 39 7556  
[savukoski@metsa.fi](mailto:savukoski@metsa.fi)

### [www.nationalparks.fi/ru](http://www.nationalparks.fi/ru)

О живописной природе и национальных парках Финляндии заботится METSÄHALLITUS. Более подробную информацию о национальных парках на русском языке можно посмотреть на сайте.