

VALTION MAIDEN KAAVOITUKSELLINEN KOKONAIS- TILANNE

SEUTUKAAVAT

Lapin seutukaava on vahvistettu. Se käsittää Ylä-Lapista Inarin ja Utsjoen kunnat. Seutukaavan ensimmäisessä osassa käsiteltiin mm. tiiviin loma-asutuksen alueet. Toinen osaseutukaava sisälsi mm. taajama-alueet. Seutukaavan kolmannen osan sisältönä olivat mm. tavanomaisen loma-asutuksen alueet ja matkailupalvelujen alueet. Seutukaavan neljännen osan yksi tarkoitus on estää etukäteen eri alueiden käyttömuotojen ristiriidat osoittamalla kullekin toiminnalle sopivasta paikasta sopivat alueet. Viime mainittu vahvistettiin Ympäristöministeriössä 3.3.1992.

Seutukaavan metsä- ja porotalousalueisiin (M) liittyy maininta, että niihin sisältyviä ranta-alueita voidaan rantakaavoittamalla käyttää myös loma-asutukseen.

Lapin seutukaavan loma-asuntojen aluevaraukset valtion maalla:

RA 18 Solojärvi, Inari. Toteuttamatta. Valtion rantaa 0,2 km Matkajoessa, rakennuskelpoinen.

RA 19 Inarijärven Siskelijärvi, Inari. Toteuttamatta. Valtion rantaa 5 km. Ei kuulu rantojensuojeluohjelmaan eikä Natura –ohjelmaan, mutta kuuluu Inarijärven osayleiskaavaan (kaavamerkintä MU).

RA 29 Rahajärven Kaitavuono, Inari. Toteuttamatta. Valtio omistaa 3 kilometriä rantavyöhykettä (keskimäärin 40-50 m leveä) ja Inarin yhteismetsä muun osan alueesta. Mahdollinen kaavoituskohte.

RA 34 Vastusjärvi-Vuontisjärvi, Inari. Toteuttamatta. Valtion rantaa noin 9 km. Kuuluu rantojensuojeluohjelmaan.

RA 36 Mihkalijärvi, Inari. Valtion rantaa 0,1 km, ei rakennuskelpoinen.

RA 165 ja 195 Nanguniemi, Inari. Toteutettu (Nanguniemen rantakaava).

RA 631 Nellimin Korkeloniemi, Inari. Toteuttamatta. Valtion rantaa 2,8 km.. Alue kuuluu Nellimin yleiskaavaan (ei oikeusvaikutuksia) ja rantojensuojeluohjelmaan, mutta ei sisälly Inarijärven osayleiskaavaan. Myöhemmin sisällytetty Natura –ohjelmaan. Rakennuskelpoinen aluekokonaisuus, jonka kaavoitusmahdollisuudet tulisi selvittää. Mahdollinen käyttö myös suojeluvaihtoihin.**RA 632 Inarijärven Partakonlahti, Inari.** Toteuttamatta. Valtion rantaa 0,5 km. Alue kuuluu rantojensuojeluohjelmaan ja sisältyy Inarijärven osayleiskaavaan (kaavamerkintä MU). Ei kuulu Natura –ohjelmaan. Alueen käyttö suojeluvaihtoihin tulisi selvittää.

RA 634 Sevettijärven Nilijärvi, Inari. Toteutettu (Nilijärvi-Rautaperäjärven rantakaava).

Liite 15. 2(6)

Ra 675 Suhpevarri (Aittikuolpuna), Utsjoki. Toteuttamatta. Valtion rantaa 1,2 km. Rakennuskelpoinen, voitaisiin käyttää lähinnä suojeluvaihtoihin.

RA 687 ja 679 Aittijoki ja Piesjoki, Utsjoki. Valtion maat on luovutettu yksityis-tiloille rantakaistatoimituksessa

Seutukaavan matkailupalvelujen aluevaraukset valtion maalla:

RM 680 Saariselkä, Inari. Toteutettu osin (Saariselän yleiskaava, Saariselän rakennuskaava, Hangasojan ja Kiilopään rantakaavat). Metsähallituksen valtion maalla Laaniselässä lomarakentamiseen erittäin hyvin soveltuva aluetta.

RM 681 Repojoki, Inari. Toteuttamatta. Valtion maat kuuluvat pääosin Lemmenjoen kansallispuistoon.

RM 683 Ukonjärvi-Sovintovaara, Inari. Toteuttamatta. Valtiolla rakennuskelpoista rantaa Ukonjärvessä 0,8 km ja muuta rakennuskelpoista maata Sovintovaaran länsirinteessä rajoittuen valtatiehen. Ei sisälly mihinkään Inarijärveä koskevaan suojeluohjelmaan. Arvokas aluekokonaisuus, joka soveltuisi lomarakentamisen lisäksi luontomatkailukäyttöön. Alueen kaavoittamista on suunniteltu moneen otteeseen Inarin kunnan taholta.

RM 684 Myössäjärvi (Karhunpesäkiivi), Inari. Pääosin toteuttamatta. Aluevaraus sisältyy vireillä olevaan Juutuan ulkoilu- ja retkeilyalueeseen.

RM 686 Kakslauttanen, Inari. Toteutettu (Kiilopään ja Kakslauttasan rantakaavat).

RM 680 Njallavarri, Utsjoki. Toteuttamatta. Alueelle suunniteltiin aikanaan hiihtohissin rakentamista, mikä ei tällä hetkellä liene enää realistinen.

Tunturi-Lapin seutukaava. Vahvistettu 23.11.99 Ympäristöministeriössä. Ylä-Lapin kunnista koskee vain Enontekiötä. Lomarakentamiseen on osoitettu seuraavat valtion alueet:

Tunturi-Lapin seutukaavan loma-asuntojen aluevaraukset valtion maalla:

RA 7201 Muotkajärvi-Ounasjärvi, Enontekiö. Valtion rantaa 1,5 km (Vajekoskenmaa). Rantarakentamiseen soveltuva.

RA 7207 Ounasjärvi, Enontekiö. Valtion rantaa 0,3 km Ounasjärven etelärannalla.

RA 7210 Pahtajoki, Enontekiö. Valtion aluetta Kaaresuvannon pohjoispuolella Lavivaaraan johtavan tien varrella. Pikkujärviä ja Pahtajokivartta. Mahdollinen lomarakennuskohde.

RA 7211 Sonkamuotka, Enontekiö. Valtion omistamaa rantaa Muoniojokivarressa yht. 1,8 km. Rantarakentamiseen hyvin sopivaa.

Tunturi-Lapin seutukaavan matkailupalvelujen aluevaraukset valtion maalla:

RM 1404 Jyppyrä, Enontekiö. Maastohiihto- ja erämatkailukohde, johon on myös viime vuosina suunniteltu laskettelukeskusta.

YLEISKAAVAT

Inarin kunnan yleiskaava, Inari. Kunnanvaltuusto hyväksynyt 18.6.1981. Yleiskaavan tavoitteeksi oli asetettu vuosi 1990. Kaavalla ei ole enää käytännön merkitystä.

Nellimin yleiskaava, Inari. Kunnanvaltuusto hyväksynyt 31.5.1984, ei oikeusvaikutuksia. Kaava on viranomaisille vain yleispiirteisenä ohjeena ja rakentaminen alueelle tapahtuu poikkeusluvin. Valtion maalla on varauksia asuntotonteille (noin kymmenkunta). Lisäksi Yleiskaavaan sisältyy Inarijärven Paksuvuonossa ja Nellimövuonossa (Korkeloniemi) rakentamatonta valtion rantaa n. 5,5 km, johon on merkitty RT -alue ja RM -alueita. Korkeloniemen alue ei sisälly Inarijärven osayleiskaavaan, mutta se on myöhemmin sisällytetty Inarijärven Natura-rajaukseen. Seutukaavan 4. osassa alue on varattu lomarakentamiseen (RA 631). Mitkä ovat alueen rakentamismahdollisuudet, ei ole vielä tiedossa.

Saariselän yleiskaava, Inari. Laadittu Saariselän matkailukeskusalueen ja Kakslauttasan välille. Vahvistettu lääninhallituksessa 12.5.1993, mutta vain osittain. Laaniselässä kaavan vahvistamattomalla osalla on Metsähallituksen hallinnassa olevalle valtion maalle merkitty RA-alue, johon Saariselän kehittämistyöryhmä on esittänyt selvityksessään 300+300 vuodepaikkaa.

Inarijärven osayleiskaava, Inari. Vahvistettu 1.3.1996 Ympäristöministeriössä. Inarijärven osayleiskaava käsittää lähes koko Inarijärven eteläpuolisen osan, joka ei kuulu erämaalain piiriin.. Osayleiskaava-alue kuuluu suurelta osin valtioneuvoston hyväksymään rantajoen suojeluohjelmaan. Kaava-alueella on rantaa 2300 km ja sen pinta-ala on noin 1120 km². Ranta-alueista yli 90 % kuuluu valtion omistukseen. Kaikki saarissa (95) ja mannerrannoilla (33) olevat vanhat vuokra-alueet on osoitettu pysyviksi (RA). Niille on osoitettu rakennusoikeutta 60 k-m². Valtiolla on osoitettu 2 uutta rantakaavoitettavaa kohdetta (R/v). Näistä Apajalahti-Paavisvuonon alue on toteuttamatta. Tonttikysyntä Inarijärvelle on ollut jatkuvasti joten kohteen kaavoitusmahdollisuudet tulisikin pikaisesti selvittää. Apajalahden-Paavisvuonon alueeseen sisältyy rantaviivaa noin 3 km. Osayleiskaavassa on valtion rannalle lisäksi varattu lomarakentamiseen 20 uutta paikkaa Sarminimestä. Tässä vaiheessa ne ovat lähinnä suojeluvaihtoihin varattuja. Lisäksi rakentamattomia tont-

Liite 15. 4(6)

teja on kalakenttäalueilla (lähinnä Varttasaaret) 10 kpl. Kalakentän tonteille rakentamiseen edellytetään ammattikalastusperusteita.

Kaaresuvannon yleiskaava, Enontekiö. Kunnanvaltuuston hyväksymä, ei oikeusvaikutuksia. Pääosin kaavan valtion maat siirrettiin 1.1.1994 Metsähallitukselta Rakennushallitukselle.

Hetan yleiskaava /Hetan osayleiskaava, Enontekiö. Kunnanvaltuusto hyväksynyt, ei oikeusvaikutuksia.

Kilpisjärven osayleiskaava, Enontekiö. Kunnanvaltuusto on hyväksynyt kaavan 5.10.1993, ja se käsittää Käsivarren koko ”peukalon”. Kaavalla ei ole oikeusvaikutuksia. Tärkeimmät aluevaraukset ovat kuitenkin seutukaavassa vahvistuneet. Salmivaaran pohjoisrannalle Metsähallituksen hallinnassa olevalle valtion maalle on kaavassa suunniteltu loma-asuntoalueita, joiden yhteinen rakennusoikeus on 8000 k-m². Lisäksi länsirannalla on varattu reservialueita asuntokäyttöön yhteensä 4000 k-m². Rantaviivaa Salmivaarassa on yhteensä 8 km.

Muut kaavassa osoitetut rakennusmahdollisuudet Metsähallituksen hallinnassa olevalla valtion maalla ovat Alajärven rannalla (LL/750 k-m² - lentoliikenteen alue, Tunturi-Lapin seutukaavan LL 1601), Muotkantakassa (RM/5500 k-m² - matkailupalvelujen alue ja K/200+300 m² - liiketilojen alue) ja Peeran alueella. Lentoliikenteen alueeseen sisältyy 6 tonttia, joista kaksi on jo vuokrattu. Muotkantakasta on paikalliselle yrittäjälle vuokrattu matkamuiستojen myyntialue. Kaavassa Muotkantakan alue on varattu kuitenkin lähinnä laskettelukeskusta varten. Peeran alueen kokonaiskerrosalaksi on merkitty 3000 k-m², josta tällä hetkellä on toteutettu noin 750 k-m². Muotkantakan ja Peeran alueita ei ole sisällytetty Tunturi-Lapin seutukaavaan.

Karigasniemen yleiskaava, Utsjoki. Kunnanvaltuusto vahvistanut 18.8.1981, ei oikeusvaikutuksia. Metsähallituksen hallinnassa olevat valtion maat siirrettiin 1.1.1994 pääosin Rakennushallitukselle. Metsähallitukselle jäänyt kaava-alueelle muutama vuokratontti, ei rakentamatonta rakennusmaata.

Nuorgamin yleiskaava, Utsjoki. Kunnanvaltuuston vahvistama 1980, ei oikeusvaikutuksia. Rakentamatonta rakennusmaata Metsähallituksen valtion maalla ei ole - vain joitakin vuokratontteja.

ASEMAKAAVAT (rakennuskaavat)

Ivalon ja Inarin kirkonkylän asemakaavat, Inari. Metsähallituksella vain muutama omassa käytössä oleva rakennettu kiinteistö.

Hetan rakennuskaava, Enontekiö. Hetan taajaman tuntumassa on valtion maalle v. 1990 kaavoitettu Jyppyrän loma-asuntoalue, jossa on 64 lomatonttia (RA). Alueelle ei ole juurikaan ollut kysyntää ja kaksi tonttia onkin vasta vuokrattu/myyty.

Kirkonkylän rakennuskaava, Utsjoki. Kaksi Metsähallituksen omassa käytössä olevaa kiinteistöä.

RANTA-ASEMAKAAVAT (rantakaavat)

Hangasojan, Kakslauttasen ja Kiilopään rantakaavat, Inari. Sijaitsevat Saariselän matkailukeskusalueen tuntumassa. Vahvistettu Lapin lääninhallituksessa 23.9.1974. Yhteensä 75 lomatonttia ja yksi RM -alue. Kaikki tontit on vuokrattu tai myyty.

Nanguniemen rantakaava, Inari. Sijaitsee Inarijärven Nanguniemessä. Vahvistettu 6.2.1985 Lääninhallituksessa. Yhteensä 20 yhteisötonttia (KY) ja 80 perhetonttia (KP). 27.6.2000 vapaana oli yksi yhteisötontti.

Mahlattinuoran rantakaava, Inari. Vahvistettu 25.2.1993 Lapin lääninhallituksessa. Sijaitsee Inarijärven Mahlattinuorassa. Yhteensä 16 tonttia, kaikki vuokrattu/myyty.

Nuottamajärven rantakaava, Inari. Vahvistettu 25.2.1993 Lapin Lääninhallituksessa. Yhteensä 48 tonttia, joista valtion maalla 6 tonttia, yksi tontti vapaana.

Nilijärven-Rautaperäjärven rantakaava, Inari. Vahvistettu 21.8.1998 Lapin lääninhallituksessa. Rantakaava-alue käsittää Severtijärven ympäristössä Nilijärven ja Rautaperäjärven ranta-alueita. Rantaviivaa on kaikkiaan noin 2,9 km. Kaavassa on yhteensä 14 loma-asuntotonttia. Niiden yhteinen rakennusoikeus on 1 260 k-m². Rakennuspaikkojen koko on 2 200–5 400 m² ja rakennusoikeus 80–100 k-m²./tontti. 27.6.2000 mennessä yksi tontti oli vasta myyty/vuokrattu.

Mukkajärven rantakaava, Inari. Vahvistettu 27.8.1998 Lapin ympäristökeskuksessa. Kaava-alue käsittää Kaamasen kylän läheisyydessä olevan Mukkajärven rantoineen. Järvestä vajaa puolet on valtion vesialuetta ja rantaa, jonne on kaavoitettu kolme pinta-alaltaan noin 6 500 m² suuruista tonttia, vapaita.

Liite 15. 6(6)

Nellimön rantakaava, Inari. Vahvistettu 24.11.1999 Korkeimman hallinto-oikeuden päätöksellä. Rantakaava-alue käsittää Nellimin kylän läheisyydessä olevan Sarvikappajärven ympäristön rajoittuen myös Inarijärveen. Rantaviivaa on kaikkiaan noin 7,3 km. Kaavassa on valtion maalla yhteensä 48 loma-asuntotonttia ja niiden yhteinen rakennusoikeus on 4 220 k-m². Enin osa tonteista on kooltaan 1 400–2 200 m², ja rakennusoikeus on 80–100 k-m²/tontti. Vielä 27.6.2000 kaikki tontit olivat yhtä lukuun ottamatta (=varattu) vapaita.

Kilpisjärven rantakaava (Salmivaaran alue), Enontekiö. Vahvistettu 17.3.1997 Lapin ympäristökeskuksessa. Rantakaavoitettu alue sisältyy Kilpisjärven osayleiskaavaan. Ensi vaiheessa kaavoitettiin osayleiskaavan alueet 1 ja 2. Tontteja rantakaavassa on yht. 60 kpl, mutta 1 rakennusvaiheessa niistä on toteutettu vain 34 kpl. Tonttien rakennusoikeus on tavallisimmin 60–80 k-m².

27.6.2000 mennessä oli myyty tai vuokrattu 18 tonttia ja varattu 5 tonttia.

Palstoitussuunnitelmat

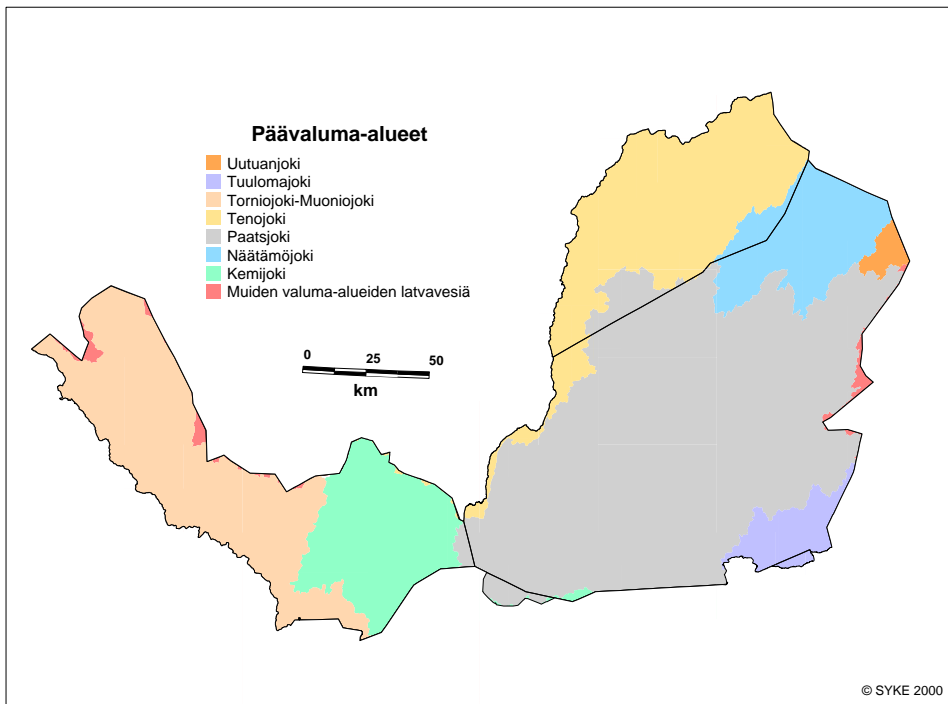
Näätämön palstoitussuunnitelma, Inari. Inarin kunnanvaltuusto hyväksynyt 20.8.1982. Asunto- ja liiketontteja yhteensä 31 kpl, joista vuokrattu/myyty 12 kpl. Vapaille tonteille ei ole ollut juurikaan kysyntää.

Kostejärven palstoitussuunnitelma, Utsjoki. Kunnan ja Metsähallituksen yhteistyöllä laadittu asuntotonttialue, yhteensä kymmenkunta tonttia.

Tahkotörmän palstoitussuunnitelma, Inari. Kunnan ja Metsähallituksen yhteistyöllä laadittu asuntotonttialue. Asuntotontteja yht. 6 kpl, jotka kaikki vuokrattu/myyty.

Menesjärven palstoitussuunnitelma, Inari. Asuntotontteja yht. 6 kpl, ei vapaita tontteja.

PÄÄVALUMA-ALUEET YLÄ-LAPISSA



YHTEENVETO NELIKENTTÄANALYYSISTÄ

Osana luonnonvarasuunnitelmaa kaikki neljä yhteistyöryhmää arvioivat ryhmätöinä lokakuussa 1999 *Metsähallituksen ja alueen valtion maiden nykytilan vahvuuksia ja heikkouksia sekä niihin liittyviä tulevaisuuden uhkia ja mahdollisuuksia.*

1) Nykytilan vahvuudet:

ORGANISAATIO, TEHTÄVÄT, TOIMINTATAPA

-(7) Vahva organisaatio | Suuren vallan käyttäjä | Valmis organisaatio; kunnossa, ei nähtävästi ylimiehitystä | Tunnettavuus | Ylä-Lapin luonnonhoitoalue | Villi Pohjola | Myy luvat ja mahdollisuudet

-(5) Virkistyspalvelujen ylläpitäminen | Kehittynyt kelkkaurasto | Jätehuolto (kämppien yhteydessä) | Kämppäverkoston huolto | Luksuskämpät (Käsivarren erämaassa: Hirvasvuopio ja Porojärvi

-(4) Asiantuntemus | Henkilöstön tietotaito korkea | Maan hallinnan ja käyttömuotojen yleisosaaminen | Koulutetut työntekijät

-(4) Työllistävyys (paikallisesti) | Työllistävä vaikutus | Työvoimavaltainen metsätalous | Työpaikkojen luominen

-(3) Yhteistyö, myös saamelaiden kanssa | Ainakin näennäinen osallistaminen | Yhteistyö matkailuyrittäjien kanssa

-(2) Kalavesien hoito | Kalaston hoito

- Tiedostaa toimintaympäristönsä | Pyrkimys kestävään käyttöön | Nykyinen maanhoidopolitiikka | Rahaa investointeihin | Luonnonvarakartoitus | Tiedottaminen

LUONNONVARAT

-(2) Luonto ja sen tarjoamat mahdollisuudet | Luonnonvaroja paljon ja monipuolisia

- Korkea suojeluaste

TOIMINTAYMPÄRISTÖ

-(3) Valtion maiden omistus | Poronhoidon kannalta maanomistus | Maat hallussa toistaiseksi

- Saamelaiskulttuuri | Tutkimusasemia ja tutkimustietoa paljon | Hyvä infrastruktuuri

2) Nykytilan heikkoudet:

ORGANISAATIO, TEHTÄVÄT, TOIMINTATAPA

-(10) Iso organisaatio; ”toinen käsi ei tiedä mitä toinen tekee” | Sisäiset ristiriidat hankaloittavat toimintaa paikallistasolla | Luontopalvelut - Villi Pohjola | Liian

vahva organisaatio paikallisen ihmisen näkökulmasta | Organisaation ylläpitämisen kalleus | Muun kuin metsätalouden toiminnan rahoitus → kannattavuusvaatimukset | Viranomaispalveluja huono saada paikkakunnalta (luvat yms.) | Valta keskittyy Etelä-Suomeen; paikallisesti vähän päätäntävaltaa MH:n sisällä | Pohjoinen - Etelä | Päätöksen tekovalta muualla (kestävä käyttö) | Villi Pohjola

-(3) Taakka vanhakantaisesta imagosta | Kolonialistisen vallan jäänne | Huono maine hallintoviranomaisajan perintönä

-(2) Lupien valvonta heikkoa (metsästys, kalastus, maastoliikenne) | Metsästysluvat; valvonta 20.9. ja kevätmetsästys | Tunturijärvien kalastusvalvonta huono

- Maastoliikennelupien myöntämisessä löysyyttä | Poroahoitoa heikentää metsästys koirien kanssa | Herkkähiipäinen; Tsahkalin ura, yleisönosastokirjoittelu (Kilpisjärven kylässä 100 henkilöä haluaa saada uran Tsahkalille ja yksi henkilö ei halua uraa ja kun tämä yksi korottaa äänensä niin MH lopettaa työt. Yleisöosaston kirjoitteluun otetaan myös nopeasti kantaa) | Talossa ei ole saamenkielistä väkeä | Asiantuntemattomuus (esim. poroahoito)

LUONNONVARAT

-(3) Marginaalialue metsätalouden piirissä | Elinkeinollinen käyttö rajattua → vrt. Villi Pohjola | Luonnonvarojen hyödyntäminen rajattua esim. kaivostoiminta

TOIMINTAYMPÄRISTÖ

- Sekava lainsäädäntö | Ristiriidat | Kiistat maan omistuksessa | Kalavesien hallinta järjestämätön.

3) Uhat tulevaa toimintaa ajatellen

ORGANISAATIO, TEHTÄVÄT, TOIMINTATAPA

-(6) Tulostuottavuus → rajalliset luonnonvarat | Liikelaitos, jonka täytyy saada markat esim. luonnosta; ristiriita luontaiselinkeinojen kanssa, maksut kulkemisesta tulossa, reittimaksut myös paikkakuntalaisille, (*ei - pitää säilyttää paikallisten vapaa oikeus kulkea maastossa moottorikelkalla*) | Puunhintapolitiikan karkaaminen käsistä (hintojen nousu paikallisten ulottumattomiin) | Taloudellisista syistä toiminnan supistaminen | Metsätalouden poisveto | Konevoiman lisäys

-(4) Voimakkaat ristiriidat paikallisten kanssa | Ajautuminen ristiriitaan eri intressipiirien kanssa; ei tasa-arvoinen yrittäjä muihin verrattuna (Villi Pohjola – muut yrittäjät) | Villi Pohjola yksinomaisena yrittäjänä | Villi Pohjola

LUONNONVARAT

-(2) Eriasteisten erämaa- ja luonnonsuojelualueiden käyttö tulevaisuudessa; kiristyykö – tämä tila siedettävä | Matkailun ryöstäytyminen, erämaa → puuhamaa

- Herkkä luonto → haavoittuvuus

Liite 17. 3(3)

- Kanalintukantojen katoaminen ellei panosteta pienpetokantojen kurissapitoon - Enontekiön vaakunariekko muuttuu korpiksi.

TOIMINTAYMPÄRISTÖ

- (7) Maanomistussuhteiden muutokset | Poliittinen päätös maanomistuksesta jää roikkumaan | Vihervuoren mietintö | Vihervuoren esitys + seuraamukset | Lapin kylät | Saamelaiskäräjät | Saamelaisten itsehallinnon vahvistuminen siten että valmis organisaatio sivuutetaan
- (3) Kansainväliset paineet | Metsätalouden toimintaedellytykset | Sovittujen asioiden toteuttamisen estyminen
- (2) Yhteinen maanomistus myydään yksityiseen käyttöön | Vauhtisokeus maan myynnissä
- Erilaiset ympäristöuhat | Elämästä vieraantunut luonnonsuojeluliike

4) Mahdollisuudet tulevaa toimintaa ajatellen

ORGANISAATIO, TEHTÄVÄT, TOIMINTATAPA

- (4) Yhteistyö paikallisten toimijoiden kanssa | Yhteistyö paikallisten tahojen kanssa kaikessa toiminnassa - ei sanelupolitiikka | Enemmän yhteistyötä paikallisten kalastuskuntien kanssa) | Kyky toimia alueella paranee avoimen politiikan takia
- (3) Väki toivottavasti oppivaista ja sopeutumiskykyistä | Valmis organisaatio, jota on hyvä myöhemmin hyödyntää | Kun on koulutusta ja organisaatio sitä voi käyttää hyväksi sekä kehittyä ja kehittää
- (2) Alueiden moninaiskäyttö | Eri käyttömuotojen yhteensovittaminen
- Peruspalvelut ja ohjaaminen | Metsähallituksen markkinointi tavoittaa sellaiset ryhmät, joita muut eivät | Kelkkauraston kehittäminen kuunnellen paikallista väestöä | Kalanviljelytoiminnan kehittäminen – paikallisilla kalakannoilla | Metsähallitus maanomistaja/edustaja

LUONNONVARAT

- Runsaat luonnonvararesurssit ”myyntivaltti” | Suojelualueita runsaasti | Alueen luonto vielä puhdas →keräilytuotteiden hinta tulee nousemaan | Luonnonvarojen käytön hallittu tehostaminen (sisältää arvo-ongelman) | Kalavedet | Luomumetsäsertifikaatti tulossa

TOIMINTAYMPÄRISTÖ

- (4) Luontomatkailun kehitysmahdollisuudet; veneily, kalastus, vaeltaminen jne. | Matkailulliset edellytykset | Sijainti kolmen valtakunnan läheisyydessä | Matkailullisten palveluiden turvaaminen
- Paikalliset ihmiset saadaan riitelemään keskenään; ”jonkunhan on hommat hoidettava”

SIDOSTYÖRYHMIEN JA YLEISÖN SUUNNITTELUN ALKUVAIHEESSA ANTAMA PALAUTE

1. Sidostyöryhmien antama palaute

Työryhmien edustajat antoivat yhteensä 476 kommenttia. Saatu palaute luokiteltiin Metsähallituksen organisaation ja toimintojen mukaisesti. Metsähallitusta ja Ylä-Lapin luonnonhoitoaluetta yleisesti koskevia kommentteja oli 143 kpl, metsätaloutta koskevia 56 kpl, luontopalveluja koskevia 76 kpl, Villiä Pohjolaa koskevia 46 kpl, omaisuuspalveluja koskevia 87 kpl sekä Laatumaa koskevia 18 kpl. Maastoliikennettä koskevia kommentteja ei sisällytetty edellä mainittuihin. Maastoliikennekommentteja saatiin 50 kpl. 20 kpl. Luokittelussa sama kommentti on voinut kuulua useaan luokkaan samanaikaisesti.

Yhteenvedo sidostyöryhmien antamasta palautteesta

A. LUONNONVAROJEN KÄYTÖN YLEISET PERIAATTEET

Ylä-Lapin luonnonvarasuunnittelu

Kommentteja 17 kpl

Työryhmien palautteessa ilmaistaan toivottavina periaatteina vaihtelevin sanamuodoin Metsähallituksen strategioihin sisältyvät yleisesti hyväksytyt luonnonvarojen käytön periaatteet kuten kestävyys ja monikäyttö. Käyttömuotojen ja tavoitteiden yhteensovittamisen tarvetta korostetaan. Taloudellisen hyödyntämisen ja suojelun välille tulee löytää sopiva tasapaino. Käsitteet luonnonvarat ja niiden käyttäjät tulee tulkita niin, että kaikki mahdolliset ovat mukana. Luonnonvarasuunnitelman tulee olla riittävän yleispiirteinen.

Osallistaminen

Kommentteja 4 kpl

Osallistaminen tulee aloittaa heti suunnittelun alussa, jotta todellinen vaikutusmahdollisuus turvataan. Uutena piirteenä painotetaan kylätoimikuntien kuulemisen tärkeyttä.

B. METSÄHALLITUS YLÄ-LAPISSA

Tehtävät, tulostavoitteet

Kommentteja 2 kpl

Selvästi epäillään omistajan asettavan liian korkeita tulostavoitteita Ylä-Lapin luonnonhoitoalueelle. Tulostavoitteistakin tulee jatkossa voida tiedottaa selkeästi.

Toiminta

Kommentteja 29 kpl

Ekologisen, sosiaalisen, kulttuurisen ja taloudellisen kestävyuden tärkeyttä korostetaan. Seudun asuttuna pitäminen edellyttää toimintojen kehittämistä mutta kasvun tulee olla hallittua. Geologiaa luonnonvaroja ei saa unohtaa. Paikallinen väestö halutaan mukaan päätöksentekoon ja samalla myös ottamaan enemmän vastuuta luonnon käytöstä.

Ylä-Lapin luonnonhoitoalue yleistä

Kommentteja 13 kpl

Metsähallituksen toiminnoilla on vaikutusta aluetalouden kokonaisuuteen. Valtion metsätalouden jatkuminen entisen laajuisena nähdään tärkeänä tavoitteena. Matkailun ja virkistyskäytön kehittämisessä tulee muistaa alueen luonnon rajallinen kantokyky. Maankäytön suunnittelun merkitystä korostetaan.

Maanhallinta- ja omistuskysymykset

Kommentteja 2 kpl

Työryhmäpalautteessa on vähän kommentteja maanomistuksesta. Todennäköisesti ryhmien jäsenet tuntevat selvästi keskimääräistä paremmin tosiasiat.

Vihervuoren esitys

Kommentteja 2 kpl

Vihervuoren mietintöön otetaan kantaa varovaisesti, koska varsin monet ryhmien jäsenistä joutuvat käsittelemään asiaa muissa elimissä.

Muut: tutkimus, seuranta ym.

Kommentteja 9 kpl

Tutkimuslaitoksilla on halukkuutta tehdä yhteistyötä Metsähallituksen kanssa nykyistä enemmän. Metsähallituksen luonnonvaradata nähdään arvokkaana tutkimuksen perusaineistona. Metsähallituksen omat seurannat tukevat varsinaista tutkimusta ja päinvastoin.

Valvonta

Kommentteja 4 kpl

Pelkästään poliisin ja rajavartioston varaan ei valvontaa voi jättää. Ympäristöministeriön on selvitettävä yhdessä eri viranomaistahojen kanssa valvonnan kehittämistä. Moottorikelkkoihin tulee saada telamerkit. Myös muuta kuin maastoliikennettä tulee valvoa.

C. LUONTAISLINKEINOT JA ALKUPERÄISKANSAT

Saamelaiset

Kommentteja 6 kpl

Saamelaiskulttuurin edellytysten turvaamista pidetään yhtenä Metsähallituksen keskeisistä tavoitteista Ylä-Lapissa. Tämän rinnalla korostetaan muiden elinkeinosten, esim. matkailun ja metsätalouden merkitystä. Mielenkiintoinen huomio on Metsähallituksen henkilöstön ja saamelaisten käyttämien käsitteiden eroista mahdollisesti johtuvat epäselvyydet.

Porotalous

Kommentteja 26 kpl

Saamelaisten kotiseutualueella porotalous on saamelaiskulttuurin aineellinen perusta. Kuitenkin puhuttaessa asiasta porotalouden otsikon alla korostuu elinkeinollinen näkökulma. Metsähallitus vaikuttaa porotalouteen suoraan omilla toiminnoillaan ja säätelemällä muuta luonnon käyttöä toimivaltansa puitteissa. Kokemukset Metsähallituksen ja paliskuntien yhteistyöstä ovat myönteisiä mutta silti menettelyä on kehitettävä. Jatkuvasti ajankohtaisen metsätalouden lisäksi esille nousevat koirametsästys, koiravaljakot ja maastoliikenne. Ns. elämysmatkailun lisäämisessä ja lisääntymisessä on omat ongelmansa, koska matkailuyrittäjä joutuu käyttämään poronhoidon kanssa samoja alueita ja kehittämään yhä paremmin myyviä retkiä ja reittejä. Huolta kannetaan yleensä laidunalueiden supistumisesta. Luonnonsuojelussa toivotaan suurempaa myönteisyyttä porotalouden näkemyksille petokysymyksissä. Poronhoito on myös elämäntapa, jonka ajatusmaailmaan Metsähallituksen henkilöstön tulisi perehtyä paremmin. Poroaidat aiheuttavat tappioita metsäkanalinnuille ja hirville.

Esitetään, että poroihmisillä on toive saada itse päättää itseään koskevista asioista ja elinkeinonsa tulevaisuudesta; ehkä tehdä virheitäkin ja ehkä niistä jotakin oppia. Tavoitteena ja odotuksena on, että poroihmiset saisivat henkisesti ja fyysisesti tilaa hoitaa poroja ja rauhassa elää elämää tarvitsematta koko ajan olla painostuksen alaisena ja tuntea olevansa ”kehityksen jarru” tai haitallinen puuston ja jäkälän tuhoaja. Tämän sinänsä perustellun toiveen toteuttaminen pinta-alaltaan rajallisella alueella, jossa on monia toimijoita, on hyvin vaikeaa.

Muut luontaiselinkeinoihin liittyvät asiat

Kommentteja 10 kpl

Tulee selvittää, kuinka Metsähallituksen toimin voitaisiin tukea pienimuotoisen matkailuelinkeinon kehittämistä osana luontaiselinkeinoja. Esitetty huoli tukikohtien saamisesta on tärkeä kysymys. Luontaiselinkeinonharjoittajien tukikohtien saamiselle ei periaatteessa ole ongelmia. Sen sijaan ns. vanhojen sopimuksettomien kämppien ja kammien suhteen tarvitaan lisäselvityksiä. Monissa yhteyksissä on todettu, että nimenomaan luontaiselinkeinojen etujen turvaamiseksi uusia tukikohtia on myönnettävä hyvin harkitusti.

Kalastuksen ja metsästyksen harjoittaminen tulee turvata. Riekon ansapyynnillä on yhä taloudellista merkitystä ja siihen liittyy vahva kulttuuriperinne.

Marjat, sienet ja muut luonnontuotteet

Kommentteja 1 kpl

Luonnontuotteiden keräilyä ja jatkojalostusta tulisi kehittää luomutuotannon suuntaan. Luomu imago nostaa niiden menekkiä.

D. PAIKALLISTEN IHMISTEN OIKEUDET

Paikallisten polttopuun otto

Kommentteja 3 kpl

Polttopuun saantia pidetään tärkeänä asiana. Esitetään käytännön säilyttämistä nykyisenä ja toisaalta esitetään vapaata otto-oikeutta tiettyyn kuutiomäärään asti.

Muut paikallisten oikeudet

Kommentteja 19 kpl

Virallisten oikeuksien, kuten metsästyks, kalastus ja maksuton maastoliikenne, säilyttämistä myös tulevaisuudessa pidetään tärkeänä. Perinteiseen maan tapaan kuuluvat menettelyt, esim. tulen teko ja puun käyttö sitä varten, tulee edelleen sallia. Paikallisten oikeuksiin katsotaan kuuluvaksi paikallisten edun asettaminen muiden etujen edelle luonnonvarojen käytön kilpailutilanteissa. Harvaan asutuilla alueilla vapaa liikkuminen ja laajan valtionmaan mahdollistama väljyyden ja vapauden tunne on tärkeä asia.

E. LUONNONSUOJELU JA RETKEILY

Luonnonsuojelualueet yleistä

Kommentteja 14 kpl

Luonnonsuojelualueet nähdään päällekkäiskäytönalueina kuten muutkin Ylä-Lapin alueet. Metsästys on sallittava myös suojelualueilla. Suojelualuesuunnittelussa otettava huomioon geologiset luonnonvarat. Kevon luonnonpuiston luontotupa Karigasniemen päähän tulisi rakentaa.

Kevon luonnonpuisto

Kommentteja 3 kpl

Hirven metsästys Kevon puistossa tulisi sallia. Luomusjoelle tulisi rakentaa opastutupa.

Erämaa-alueet

Kommentteja 11 kpl

Erämaa-alueet tulee säilyttää luonnonmukaisina. Vanhat metsästystukikohdat tulisi voida säilyttää ja kunnostaa.

Utsjoen lähivirkistysalueen kehittäminen.

Paistunturin erämaa

Kommentteja 1 kpl

Kuoppilasjärven lähivirkistysaluetta tulee kehittää.

Suojelun määrä

Kommentteja 2 kpl

Nähdään Ylä-Lapin erityinen merkitys pohjoisen metsänrajan ja tunturiluonnon suojelussa. Toisaalta ei haluta enää lisää suojelualueita.

Autiotuvat

Kommentteja 3 kpl

Autiotupaverkosto halutaan säilyttää vähintäänkin ennallaan ja tupia myös kelkkailijoille.

Merkityt polut ja reitit

Kommentteja 7 kpl

Reitit hyväksytään. Korostetaan reittien hyvää suunnittelua ja rakentamista niin, että haitat minimoidaan. Tavoitteena tulee olla kulumisen vähentäminen, uhanalaisille lajeille aiheutuvien vahinkojen sekä eri käyttäjäryhmien välisten ristiriitojen välttäminen. Kulumisen seuranta tulee tehdä.

Liite 18. 6(27)

Muut luontopalveluja koskevat asiat

Kommentteja 1 kpl

Nähdään mahdolliseksi luonnonsuojelun asiantuntemuksen laajempi hyödyntäminen muussakin toiminnassa kuin luonnonsuojelussa.

Uhanalaiset kasvit ja eläimet

Kommentteja 21 kpl

Uhanalaisten lajien ja elinympäristöjen suojelua pidetään tärkeänä ja niiden esiintymät on kartoitettava, laadittava suojeluohjelmat ja ne on otettava huomioon toimintoja suunniteltaessa.

Ketun pyyntiin on otettu kantaa monissa palautteissa. Yleinen näkemys on, että sitä tulisi tehostaa varsinkin naalin suojelemiseksi. Keinoiksi esitetään erillistä projektia, tehopyyntijaksoa, myös poromiehiä pyytäjiksi ja lisää rahaa hommaan.

Petokorvaukset

Kommentteja 2 kpl

Ehdotetaan entistä tiiviimpää yhteistyötä paliskuntien kanssa sekä pesätarkastusten ”virkamiestämistä”.

Opastus

Kommentteja 3 kpl

Tiedotusta ja valistusta esitetään parannettavaksi.

Retkeily

Kommentteja 2 kpl

Nähdään, että omatoimisen retkeilyn tulee säilyä ilmaisena jatkossakin.

Luontomatkailun ohjaus

Kommentteja 3 kpl

Luontomatkailua tulee ohjata sille sopiville alueille.

Lemmenjoen kulta-asiat

Kommentteja 1 kpl

Koneellinen kullankaivu nähtiin eräänä ongelmana. Sitä säätelevät omat säädöksensä ja Metsähallituksen mahdollisuudet sen suhteen ovat rajalliset.

Hoito- ja käyttösuunnitelmat

Kommentteja 1 kpl

Alueiden hoito- ja käyttösuunnitelmissa ei saa vaikeuttaa porotalouden harjoittamista.

F. METSÄSTYS JA KALASTUS SEKÄ VALVONTA

Toimintaan kohdistuva yleisluontoinen palaute

Kommentteja 3 kpl

Oltiin huolissaan matkailun ja virkistyskäytön aiheuttamasta luonnon kulumisesta ja siitä mahdollisesti johtuvasta matkailun vetovoimaisuuden heikkenemisestä. Matkailua tulisikin ohjata sellaisille alueille, joissa luonnon tarpeeton kuluminen voidaan estää. Villiin Pohjolaan suhtaudutaan osin ristiriitaisin tuntein ja sen tiettyjä toimintoja tulisi siirtää luontopalveluille.

Metsästyksen yleisluontoinen palaute

Kommentteja 35 kpl

Metsästyksessä on noudatettava kestävästä käytön periaatetta. Yhteistyötä toivotaan tehtävän enemmän paikallisten riistanhoitoyhdistysten kanssa niin lupametsästyksen mitoittamisessa kuin myös riistanhoitotyössä. Metsästys halutaan tasavertaiseksi muitten maankäyttömuotojen rinnalle. Varsinkin pienpetojen, lähinnä ketun pyyntiä tulisi tehostaa. Metsästyskoirat aiheuttavat harmia etenkin porotaloudelle, joillakin alueilla koirametsästys tulisikin kieltää kokonaan.

Paikallisten metsästys

Kommentteja 12 kpl

Paikallisille tulee taata vapaa metsästysoikeus valtion mailla ja vesillä. Riekon ansapyynti on ainutlaatuinen erikoisuus Ylä-Lapissa ja sen harjoittamisen edellytykset tulee taata jatkossakin.

Paikalliset mielivät hirvenpyyntiin Kevon luonnonpuistoon.

Kalastuksen yleisluontoinen palaute

Kommentteja 30 kpl

Kalastuksen järjestelyihin ja kalavesien hoitoon ollaan suhteellisen tyytyväisiä. Luontaiset kalakannat ja niiden säilyttäminen katsotaan tarpeelliseksi. MH:n rooli katsotaan edelleenkin merkittäväksi uudessa kalastusaluehallinnossa. Eri kalastajaryhmien tarpeet tulee ottaa huomioon. Kalastusjärjestelyissä ja vesien hoidossa suunnitelmat tulisi tehdä entistä yksityiskohtaisemmin ja yhteistyössä eri tahojen kanssa. Kalastuksen rajoittaminen katotaan tarpeelliseksi arvokalavesissä.

Maksulliset kalastusluvut

Kommentteja 3 kpl

Maksullisten kalastuslupien myynnin katsotaan loukkaavan samoissa vesissä olevia muita kalastusoikeuksia. Virkistyskalastuslupien myynti on kuitenkin hyväksyttävää, mutta lupien myynnistä ja tulojen jaosta tulisi sopia muiden kalasoikeuden haltijoiden kanssa.

Erävalvonta

Kommentteja 9 kpl

Erävalvontaa yhteistyötä halutaan lisättävän. Valvonnan vähäisyys katsotaan riippuvan ennen kaikkea myönnettyjen resurssien vähäisyydestä.

G. MAASTOLIIKENNE

Maastoliikenne yleistä

Kommentteja 10 kpl

Motorisoitua liikkumista ei tule edistää. Maastoliikennettä tulee ohjata ja valvoa sekä seurata urien kulumista

Moottorikelkkaurat ja reitit

Kommentteja 14 kpl

Reitistön merkitystä korostetaan. Urien määrää pidetään yleensä riittävänä mutta myös uusia esityksiä tehtiin: Kilpisjärvi- Palojoensuu ja Karigasniemi- Utsjoki. Reitit tulee suunnitella yhdessä paliskuntien kanssa. Kelkkailijoita varten halutaan autiotupia.

Moottorikelkkailu/luvat

Kommentteja 4 kpl

Nykyistä lupakäytäntöä pidetään toimivana. Periaatteet pidetään ennallaan mutta yksityiskohdat tarkistetaan vuosittain.

Koiravaljakot

Kommentteja 6 kpl

Koiravaljakoiden käyttöä pidetään jossakin määrin ongelmallisena.

Veneily

Kommentteja 6 kpl

Esitetään merkittäväksi kartoille Inarijärven suojasatamia. Tuli- ja rantautumispaikkoja halutaan lisää sekä veneiden laskuluiskia suurimmille järville.

Lentotoiminta

Kommentteja 7 kpl

Lentotoiminnan ei katsota rasittavan maastoa.

H. MAKSULLISET MATKAILUPALVELUT

Maksulliset matkailupalvelut yleensä

Kommentteja 6 kpl

Matkailussa Villi Pohjola ei saa käyttää asemaansa väärin. Luontomatkailu tulee ohjata erilaisilla reiteillä ja riittävällä palveluvarustuksella sille sopiville alueille, näin vältetään paremmin ristiriidoilta maitten ja vesien eri käyttäjäryhmien välillä.

Vuokrakämpät

Kommentteja 2 kpl

Villin Pohjolan vuokrakämpät ovat hyvä majoituskapasiteettisiä sesonkiaikoina vaikkakin niihin liittyy joskus myös ikäviä lieveilmiöitä.

I. METSÄTALOUS

Tiet

Kommentteja 5 kpl

Uusien teiden rakentamiseen toivotaan harkintaa ja rakentamisen painopisteen tulisi olla talviteissä.

Tiestön suunnittelussa ja toteutuksessa on otettava huomioon puutavaran kuljetustarpeet mm kääntö-, ohitus- ja varastopaikkojen sekä nosturin jättöpaikkojen suhteen.

Metsätalous ja hakkuut yleistä

Kommentteja 27 kpl

Metsätalous ja hakkuutoiminta koetaan positiivisena tai negatiivisena. Sidosryhmät, jotka suoraan tai välillisesti ovat riippuvaisia metsätalouden tuomista tuloista ja elinkeinomahdollisuuksista korostavat metsätalouden positiivisia vaikutuksia. Luontojärjestöt ja metsien muut käyttäjäryhmät suhtautuvat metsätalouteen kriittisemmin tai negatiivisesti. Palautteessa esitetään sekä hakkuutoiminnan säilyttämistä nykytasollaan että hakkuiden määrän supistamista.

Metsätalous ja hakkuut on hyvä asia, kommentteja 5 kpl

Metsätalous ja hakkuut on huono asia, kommentteja 3 kpl

Neuvoja ja ohjeita metsätalouden toimintaan

Kommentteja 1 kpl

Paliskuntia tulisi informoida ajoissa hakkuusuunnitelmissa.

Metsätalouden tiedottaminen ja osallistaminen

Kommentteja 10 kpl

Yhteistyö sidosryhmien ja alueella toimivien organisaatioiden kanssa koetaan tärkeänä ja sitä tulisi edelleen kehittää. Myös metsätalouden ja metsän muiden käyttömuotojen yhteensovittaminen ja metsätaloustoiminnasta tiedottaminen koetaan tärkeiksi.

Muut metsätalousoikinnat

Kommentteja 8 kpl

Kesähakkuista aiheutuu lintujen pesinnän häiriintymistä ja negatiivisia vaikutuksia porolaitumiin. Tämän vuoksi niistä esitetään pidättäytymistä.

Maisemanhoito

Kommentteja 3 kpl

Maisemakysymykset teiden, järvien ja jokien varsilla otettava huomioon hakkuista suunniteltaessa

Työllisyys

Kommentteja 5 kpl

Metsätaloudella on merkitystä alueen työllisyyden kannalta ja sen vuoksi hakkuut tulisi toteuttaa miestyönä. Metsätalouden tulos ei voi olla keskeisin tavoite Ylä-Lapin luonnonhoitoalueella. Em. perusteella hakkuut tulisi tehdä ainoastaan metsurivoimin.

Puutavaran toimitukset

Kommentteja 4 kpl

Toimitusten suhteellinen painopiste metsäteollisuuden kelirikkoaikojen puuhuollon turvaamiseen. Mäntytukki on Ylä-Lapissa kriittinen puutavaralaji – sen määrä ja laatu pidettävä korkeana. Ylä-Lapista pitkät kuljetusmatkat – teollisuuslaitoksille tulisi saada erityisjärjestelyjä vastaanottoon.

Maanpinnan käsittely

Kommentteja 4 kpl

Kulotuksen käyttöä metsien uudistamisen yhteydessä toivotaan lisää. Maamuokkauksen haitallisia vaikutuksia vesistöjen kuormitukseen ja porojen laidunnukseen esitetään vähennettäväksi kevyillä muokkauksilla ja/tai luopumalla maanpinnan käsittelystä kokonaan.

Luonnon monimuotoisuus ja riistan elinympäristöt

Kommentteja 9 kpl

Uhanalaisten lajien ja riistan elinympäristöt (7) ja alue-ekologisten suunnitelmien toteutuksen seuranta koetaan tärkeiksi.

J. MAANOSTOT, -VAIHDOT, -MYYNIT JA KAAVOITUS

Maanmyynti, -osto ja vaihdot

Kommentteja 8 kpl

Kaava-alueiden ja taajamien ulkopuolisten alueiden myyntiin suhtaudutaan suurella varauksella. Jos myydään, pitäisi siihen saada paliskunnan ja muidenkin paikallisten hyväksyminen. Vaarana on yhtenäisten alueiden pirstoutuminen ja mm. haitat porotaloudelle.

Kaavoitus

Kommentteja 6 kpl

Rantarakentamisen tulee olla suunnitelmallista ja perustua rantakaavoitukseen.

Kullankaivuu

Kommentteja 1 kpl

Porotalouden kannalta koneellinen kullankaivu ja kaivostoiminta koetaan uhaksi.

Muut

Kommentteja 1 kpl

Laatun työnohjauksen mukaisesti hankkii Natura-alueita, minkä jälkeen Luontopalvelut vastaa alueiden paikkatietojen päivittämisestä ja hallinnasta.

2. Yleisön antama palaute

Sidostyöryhmien lisäksi luonnonvarasuunnitteluun osallistui 492 henkilöä tai henkilöryhmää, jotka antoivat suullisesti tai kirjallisesti 2 168 kommenttia.

492:sta palautteen antajasta naisia on ollut 180 (37 %), miehiä 299 (61 %) ja yhteisöjä, ryhmiä tai nimettömiä 13 (2 %). Ikänsä on ilmoittanut 341 henkilöä. Näistä alle 20 vuoden ikäisten osuus on ollut 65 %, 20–34 vuotiaiden osuus 7 %, 35–54 vuotiaita on ollut 19 % ja yli 55 vuotiaita 9 % ikänsä ilmoittaneiden määräästä. Nuorten suuri osuus johtuu useista kouluissa pidetyistä tilaisuuksista.

2 168 kommentista alueen kaikkiin talouksiin postitetussa esitteessä olleen lomakkeen välityksellä tuli 616 kpl, yleisötilaisuuksissa kirjattiin 313 kpl, internetin kautta saatiin 42 kpl, infopistelomakkeen avulla saatiin 226 kpl, Hetan toimiston avoimien ovien päivänä annettiin yhteensä 33 kpl ja kouluilla pidetyissä tilaisuuksissa 932 kpl sekä muulla tavalla saatiin 6 kpl. Saatu palaute luokiteltiin Metsähallituksen organisaation ja toimintojen mukaisesti. Metsähallitusta ja Ylä-Lapin luonnonhoitoaluetta yleisesti koskevia kommentteja oli 379 kpl, metsätaloutta

Liite 18. 12(27)

koskevia 428 kpl, luontopalveluja koskevia 765 kpl, Villiä Pohjolaa koskevia 298 kpl, omaisuuspalveluja koskevia 130 kpl sekä Laatumaa koskevia 202 kpl. Maastoliikennettä koskevia kommentteja ei sisällytetty edellä mainittuihin. Maastoliikennekommentteja saatiin 183 kpl ja arviointikelvottomia 20 kpl. Luokittelussa sama kommentti on voinut kuulua useaan luokkaan samanaikaisesti.

Yhteenvedo yleisöpalautteesta

A. LUONNONVAROJEN KÄYTÖN YLEISET PERIAATTEET

Luonnonvarat

Kommentteja 1 kpl

Luonnonvarat tulee nähdä laajemmin kuin yksistään puuntuotantona ja muina kovina arvoina. Utsjoella nämä arvot perustuvat pitkään listaan, joita ovat mm. porot, lohi, riekko, hilla, muut kalat, hirvet, muut luonnonkasvit ja yrtit, luontolämykset, polttopuuenergia, käsityön raaka-aineet. Sen lisäksi, että nämä ovat paikallisia perustuotannon osia, nämä luonnonrikkaudet ovat myös suuri mahdollisuus uustuotannolle.

Ylä-Lapin luonnonvarasuunnittelu

Kommentteja 15 kpl

Luonnonvarasuunnittelun tulee olla kokonaisvaltaista pitkäntähtäimen suunnittelua, johon kaikki halukkaat voivat osallistua. Käyttäjryhmien välille on löydyttävä sopu. Jos yhteydenotot eivät ole vaikuttaneet lopullisessa luonnonvarasuunnitelmassa, kuka on vastuussa?

Osallistaminen

Kommentteja 10 kpl

Kaikkien kuuleminen on välttämätöntä ja nuoria ei saa unohtaa. Epäillään, mikä arvo kansalaisen mielipiteelle tullaan antamaan. Meikäläisten mielipidettä ei oteta koskaan huomioon, tyhmää kysellä, teette siltikin toisin.

B. METSÄHALLITUS YLÄ-LAPISSA

Organisaatio

Kommentteja 9 kpl

Ylä-Lapin erilaisuutta muuhun Metsähallitukseen verrattuna korostetaan ja katsotaan, että liikelaitostamista ei tulisi ulottaa kaikkialle ja kaikkiin toimintoihin. Ylä-Lappi voisi irtaantua muusta Metsähallituksesta ja kehittää siten tänne järkevästi sopivaa luonnonhoitoa.

Tehtävät, tulostavoitteet

Kommentteja 34 kpl

Tavoitteiden asettamisessa painotetaan pitkän tähtäimen kestävyiden vaatimuksia suhteessa lyhyen aikavälin tulostavoitteisiin. Käsitteellä tulostavoite mielletään olevan kielteinen sisältö. Metsähallituksen luonnon "haltijana ja käyttäjänä" tulisi huomioida tosiasiat, jotka ovat edelleen voimassa luonnon kanssa eletessä. Ei voi ajatella pelkkää tulostavoitetta, joka on saatavaa tänä vuonna, vaan edelleen on tehtävä pitkäjänteistä työtä luonnon ja käyttäjien ehdoilla. Malttia ja viisautta! Lappilaisten silmissä suurin virhe, mitä on tehty on että Metsähallitus liikelaitostettiin. Metsähallituksen tulee ottaa huomioon: kaikki oleellinen, ihmiset, nuoret, eläimet, ystävällinen käytös. Esitetään myös, että Metsähallitus on jo ottanut huomioon kaiken tarvittavan.

Toiminta

Kommentteja 101 kpl

Kestävyiden eri elementtejä ja paikallisen väestön kuulemista korostetaan. Muistutetaan Metsähallituksen palveluroolista: Metsähallituksen tulisi muistaa, että ovat Suomen kansalaisten omaisuudella ja verovaroilla toimimassa ja kansalaisten parhaaksi. Siis palvelijoita, eikä mitään omistajia. Esitetään selvästi kasvuideologiaa kritisoivia kommentteja: muutos ei aina ole kehitystä; kehitystä voi olla myös ennallaan pitäminen, luonnon "ikuinen pyhyys" menee yli aineen edun, tulisi ottaa huomioon vanhojen arvojen säilytys, se mikä täällä on ollut ennen Metsähallitusta ja maakoneita... niitä pitäisi arvostaa! Metsähallituksen tulee olla rehellinen kaikkien suhteen. Esitetään myös useita varsin myönteisiä näkemyksiä asioiden hoidosta: Metsähallituksen toiminta on tällä hetkellä ihan hyvä. Jatkakaa tulevaisuudessa samaan malliin.

Maanhallinta ja omistuskysymykset

Kommentteja 30 kpl

Monet kommentit koskevat maanomistuksen perusasetelmaa: Tärkein huomioon otettava asia: ottaa huomioon, ettei Metsähallitus omista läheskään kaikkia omimiaan alueita. Omistaako Metsähallitus täällä yhtään maita? Koska nämä maat ovat siirtyneet Metsähallitukselle? Eikö Metsähallitus voi tarkistaa, kenen maat nämä ovat? Raha häviää, toivottavasti luonto, metsä ja vesi säilyvät, sitäkin ei loppujen lopuksi kukaan, ei Metsähallitukseen omista, muistakaa tämä. Toisaalta kiinnitetään huomiota myös maanomistukseen kuuluvaan vastuuseen ja hallinnon järjestämisen vaatimaan asiantuntemukseen. Esitetään, että omistusepäselvyyden takia maata ei saisi myydä tai vuokrata.

Liite 18. 14(27)

Seuraava taso omistuksen jälkeen ovat nautintaoikeudet. Nautintaoikeudet johdetaan saamelaisten oikeuksista tai tilojen oikeuksista. Ihmisten käsitys nautinnoista on paljon laajempi kuin Metsähallituksen näkemys.

Koska paikalliset katsotaan omistajiksi tai ainakin laajojen nautintojen haltijoiksi, tulisi heidän osallistua vahvasti valtionmaan päätöksentekoon: "Lainaan vielä Nelson Mandelan ajatuksia. Demokratia ei toimi eikä toteudu jos niillä ihmisillä jotka asuvat ja viljelevät sitä maata ole oikeutta päättää niistä asioista, jotka heitä koskevat. Muutoin kysymyksessä on riisto."

Vihervuoren esitys

Kommentteja 3 kpl

Esitetään mielenkiintoinen tulkinta, jonka mukaan Metsähallitus vain vaihtaisi nimeä ja jatkaisi entisiä töitä Saamelaiskäräjien alaisuudessa.

Käyttöoikeussopimukset

Kommentteja 7 kpl

Ilmaistaan huoli vanhojen kämppien ja kammien säilyttämisen puolesta ja pidetään niiden vuokria liian kalliina.

Tiedotus ja viestintä

Kommentteja 37 kpl

Hyvin selvästi kaivataan enemmän tiedotusta. Olemassa olevan materiaalin tasoa pidetään hyvänä. Tiedotusta pitäisi kohdentaa suoraan nimenoman nuorisolle.

Valvonta (muu kuin erävalvonta)

Kommentteja 10 kpl

Kokonaisuutena valvontaa toivotaan lisää. Perinteiseen tapaan vaaditaan turistien valvontaa mutta myös paikallisen väestön toimintaa on valvottava, esim. mönkijäliikenne.

Muut

Kommentteja 19 kpl

Sekalaiset kommentit ovat huomiota joistakin yksityiskohdista tai yleisiä toteamuksia.

C. LUONTAISLINKEINOT JA ALKUPERÄISKANSAT

Porotalous

Kommentteja 26 kpl

Korostetaan poronhoidon asemaa ensisijaisena elinkeinona Ylä-Lapissa. Sille on annettava elintilaa ja vältettävä toimintoja, jotka häiritsevät sitä. Arvelleen, että Metsähallitukselle kiusallista on se että Metsähallitus ei hyödy porotaloudesta. Petopolitiikassa on paremmin huomioitava porotalouden etu.

Toisaalta arvostellaan porotaloutta ja todetaan osan ongelmista olevan elinkeinon sisäisiä. Ylilaidunnus nähdään vakavana ongelmana: jäkälikköjen kuluminen ja koivun uudistumisen estyminen. Arvellaan, että poroaitoja on liikaa ja että ovat vaarallisia riistalle. Tarpeettomat porotalouden rakennelmat tulisi purkaa.

Saamelaiset

Kommentteja 3 kpl

Saamelaisten on saatava elantonsa saamenmaasta. Metsähallituksen tulee informoida enemmän nimenomaan nuoria saamelaisia.

Yleensä luontaiselinkeinoihin liittyvät asiat

Kommentteja 12 kpl

Paikallisilla asukkailla on perinteinen oikeus luontaiselinkeinoihin, joiden harjoittamiseen tarvittavat oikeudet Metsähallituksen tulee turvata. Luontaitilojen ympäristön maankäytön tulee tukea tilojen elämistä. Perinteisen eräretkeilyn ja luontaiselinkeinojen välillä ei ole ristiriitoja. "Metsähallituksen tulisi ottaa huomioon, että perinteisten elinkeinojen varassa elävät ihmiset ovat yhtä arvokkaita kuin suuren rahan ihmiset, se pitäisi muistaa!"

Marjat, sienet ja muut luonnontuotteet

Kommentteja 5 kpl

Metsähallituksen tulisi jakaa tietoja luonnon marjojen ja sienisadosta. Hyvät hilla-paikat tulisi ilmoittaa lehdissä.

D. PAIKALLISTEN IHMISTEN OIKEUDET

Polttopuunotto

Kommentteja 19 kpl

Polttopuun saannin mahdollisuus on tärkeä kysymys. Esiintyy epäselvyyttä sen suhteen, kenellä on oikeus saada maksutta puuta. Toivotaan polttopuualueiden suunnittelua ja puun saantia mahdollisimman läheltä asuntoa. Pidetään hyvänä, että Metsähallitus myy myös valmiiksi tehtyä polttopuuta.

Muut paikallisten oikeuksiin liittyvät kommentit

Kommentteja 49 kpl

Paikallisten perinteiset oikeudet tulee säilyttää tulevaisuudessakin. Perusoikeuksia ovat vapaa maastoliikenne, metsästys ja kalastus. Ylä-Lapin alue on niin "virikeköyhää" seutua, että paikallisten asukkaiden ikäikäisiä nautintaoikeuksia ei sovi juuri kaventaa. Kaikkien kuntalaisten tulisi olla tasa-arvoisia valtion maiden ja vesien käytössä. Myös muilla kuin poronhoitajilla tulee olla samat oikeudet. Vanhojen sukujen oikeudet tulee säilyttää. Väitetään, että liikelaitostaminen on kaventanut perinteisiä oikeuksia. Yleinen piirre on jonkinlainen epäily oikeuksien mahdollisesta rajoittamisesta tulevaisuudessa.

E. LUONNONSUOJELU JA RETKEILY

Luonnonsuojelualueet

Kommentteja 38 kpl

Luonnonsuojelualueet koetaan yleisesti hyväksi asiaksi ja hyvin hoidetuiksi sekä niiden hyvää hoitoa pidetään tärkeänä. Valvonnan suhteen nähdään puutteita. Palvelujen järjestämisestä suojelualueilla näkemykset menevät ristiin; osa haluaa lisää osa karsia.

Paikallisten oikeuksien säilyttäminen luonnonsuojelualueilla koetaan eräissä palautteissa tärkeäksi.

Kevon luonnonpuisto

Kevon luonnonpuistoon toivotaan Karigasniemen päähän luontotupaa sekä hirven metsästyksen sallimista luonnonpuistossa.

Lemmenjoen kansallispuisto

Lemmenjoen suojelualue on hyvä. Puiston rajauksen voisi muuttaa alkuperäiseksi ristiriitojen välttämiseksi.

Erämaat

Kommentteja 24 kpl

Erämaat halutaan säilyttää mahdollisimman erämaisina; yleinen huoli erämaiden säilymisestä nousee esiin. Hakkuita ja teiden rakentamista vastustetaan; huoli porotalouden luontoa muuttavista vaikutuksista. Käsivarren erämaan osalta palauteanalyysi maastoliikenteen kohdalla.

Hammastunturin erämaa

Malminetsijöitten koneiden jäljet hoitamatta.

Paistunturin erämaa

Paistunturin alueella porojen suuri määrä vaarantaa koivikoiden ja jäkälikköjen uudistumisen.

Muut alueet

Kommentteja 6 kpl

Juutua

Juutuan retkeilyaluetta esitetään.

Muut

Kalmankaltion eteläpuolista virkistysaluetta ei tule laajentaa Hietatievoille porotalouden käyttötarpeiden vuoksi. Inarijärveen voisi perustaa suoja-alueen linnulle ja tutkijoille. Aarnialueiden säilymättömyys huolestuttaa.

Suojelun määrä

Kommentteja 101 kpl

Suojelun määrään on tullut runsaasti kannanottoja ja suojelualueita pidetään tärkeinä. Lähes puolet pitää nykyistä määrää riittävänä ja vajaa kolmannes haluaisi suojelualueita lisää (aikuisväestöstä neljäsosa) asiaa tarkemmin täsmentämättä; poikkeuksena toive Angelin suunnan alueiden suojelusta. Viidenneksen mielestä niitä on jo liikaa; aikuisväestöstä neljäsosan mielestä on jo liikaa suojeltu.

”Mummot palelevat mökeissä, työttömät istuu kotona ja kaatuvat puut mätänevät suojelun voimalla”.

Hyvä, että suojelualueita on, kommentteja 29 kpl

Enemmän suojelualueita, kommentteja 23 kpl

Nykyiset suojelualueet riittävät, kommentteja 33 kpl

Vähemmän suojelualueita, kommentteja 16 kpl

Muita suojeluun liittyviä kommentteja

Kommentteja 8 kpl

Suojelu Suomessa suhteutettava muuhun Eurooppaan. Natura voi aiheuttaa paikallisille asukkaille haittoja. Kun luontoa hoidetaan hyvin, ei sitä tarvitse hirveästi suojella.

Uhanalaiset kasvit ja eläimet

Kommentteja 81 kpl

Uhanalaisten lajien ja elinympäristöjen suojelu arvostetaan korkealle ja niiden suojelun tehostamista pidetään monissa palautteissa tärkeänä. Jonkin verran kritiikkiä saa petojen suojelu, jossa on eräiden mielestä menty jo liian pitkälle.

Selvästi esiin nousee liian vähäinen tietämys näistä asioista ja tiedottamista toivotaankin selvästi lisää.

Elinympäristöjen suojeleminen ja hoito

Kommentteja 13 kpl

Arvokkaat luontokohteet tulee säilyttää ja pitää kunnossa.

Muut luonnonsuojelukommentit

Kommentteja 77 kpl

Luonnonsuojelun toteuttamisessa korostuu, että se tehdään paikallisten ehdoilla ja oikeuksia kunnioittaen. Luonnonsuojelusta tiedottamista pidetään puutteellisena ja liian vähäisenä.

Paljon yleisluonteisia kommentteja (koululaiset?), joissa luonnonsuojelu koetaan pääsääntöisesti hyvin positiiviseksi asiaksi: ”Joo suojeleminen on hyvä juttu” -tyyliin.

Merkityt polut ja reitit

Kommentteja 77 kpl

Polku- ja reittiverkostosta on tullut palautetta runsaasti. Lähes yksinomaan reittejä halutaan yleensä lisää ja lisäksi nousee esiin tiettyjä yksilöityjä reittivoiteita. Useat esittävät Tirron reittiä, Utsjoelle reittejä, Inariin pitkiä vaellusreittejä.

Reitit saavat tasapuolisesti sekä kehuja että esityksiä rakenteiden parantamisesta. Pitkosten ja siltojen rakentamista ja entisten kunnostamista sekä polkujen merkinnän kohentamista esitetään runsaasti.

Myös reittien osalta otettava huomioon paikallisen väestön alueiden käyttö haittojen minimoimiseksi.

Hyvä asia, kommentteja 36 kpl

Lisää, kommentteja 30 kpl

Riittää, kommentteja 11 kpl

Muita polkuihin ja reitteihin liittyviä kommentteja

Kommentteja 41 kpl

Hyväkuntoiset, huolletut reitit ohjaavat kulkua. Joidenkin reittien huoltoon tulisi kiinnittää enemmän huomiota. Suunnitteluun tulee ottaa paikalliset mukaan ja huomioida heidän tarpeet.

Autiotuvat

Kommentteja 69 kpl

Autiotupien osalta kommentit ovat hyvin samanlaisia kuin reiteistäkin. Autiotuvat nähdään erittäin tarpeellisena ja toimivana ratkaisuna laajoissa erämaissa.

Voittopuolisesti tupia halutaan lisää. Utsjoen esitetään lisää tupia samoin uudentyyppisenä ratkaisuna koululaisten käyttöön tarkoitettuja (koululaiset?).

Parantamista nähdään tupien kunnon, huollon (polttopuuhuolto) suhteen. Kaikki eivät hyväksy myöskään kelkkailijoiden autiotupakäyttöä.

Hyvä, kommentteja 31 kpl

Lisää, kommentteja 30 kpl

Riittää tai liikaa, kommentteja 8 kpl

Muita autiotupiin liittyviä kommentteja

Kommentteja 43 kpl

Tupien huoltoon tulee panostaa jatkossakin.

Muut rakenteet

Kommentteja 16 kpl

Tauko- ja tulipaikkoja halutaan lisää yleisenä kommenttina paikkoja tarkemmin yksilöimättä.

Jätehuolto

Kommentteja 15 kpl

Vastoin ympäristöjärjestelmämme sisältämiä tavoitteita esitetään luontoon lisää roskien keräyspisteitä. Lajittelun parantaminen nähdään tärkeäksi. Yleinen huoli luonnon puhtaana säilymisestä.

Opastus/opasteet, julkaisut

Kommentteja 42 kpl

Suhtautuminen opastuksen tasoon on kaksijakoinen; se on joko ok tai sitten katsotaan, että kehittämistä tarvitaan (taulut, reititys, kartat, tietoja alueista).

Asiakaspalvelu

Kommentteja 20 kpl

Asiakaspalvelua pitää 75% hyvänä ja loput näkevät parantamisen varaa. Kehitys menossa hyvään suuntaan.

Luontotuvat ja -keskukset

Kommentteja 10 kpl

Luontotuvat ja -keskukset koetaan erinomaisina ja hyvinä tiedon lähteinä. Kevolle Karigasniemen päähän sekä Kilpisjärvelle esitetään molempiin uutta luontotupaa.

Retkeily

Kommentteja 7 kpl

Retkeilyn tarpeet on huomioitava.

Luontomatkailun ohjaus

Kommentteja 24 kpl

Luontomatkailu hyväksytään ja sitä tulee edistää.

Samalla asetetaan sille kuitenkin useita reunaehtoja: se tulee ohjata reiteille, moottoriajoneuvojen käyttöä tulee rajoittaa ja paikallisten oikeudet sekä luonnon kuluminen tulee ottaa huomioon.

Paikallisten virkistyskäyttö

Kommentteja 17 kpl

Paikallisten virkistyskäyttö tulee ottaa huomioon. Palautteissa ei esitetä asiasta isompia rutinoita. Paikallisen väestön virkistyskäytön säilyttäminen/kehittäminen tulee esille: ”Tupa kyläläisille”, ”Valloitamme tuvat keväällä, jos sinne ei saa mennä”.

Muut retkeilyyn ja virkistykseen yleensä liittyvät kommentit

Kommentteja 71 kpl

Virkistyspalvelut säilytettävä ilmaisina jatkossakin.

Lemmenjoen kulta-asiat

Kommentteja 4 kpl

Kullankaivuu on elinkeinotoimintaa, jota ei saisi tarpeettomasti haitata. Koneellinen kullankaivuu hirvittää.

F. METSÄSTYS, KALASTUS JA ERÄVALVONTA

Maksulliset metsästyspalvelut

Kommentteja 58 kpl

Metsästyslupia ei saisi myydä ollenkaan tai ei ainakaan liikaa, toisaalta niitä tulee myydä paikallisille matkailuyrittäjille matkailuelinkeinon harjoittamisen turvaamiseksi. Metsästyslupien kiintiöinnissä tulee ottaa huomioon kolmiolaskentojen tulokset ja yleensäkin yhteistyötä paikallisten riistanhoitoyhdistysten kanssa on lisättävä. Riekon kevätmetsästystä tulisi rajoittaa tai sen tulisi olla opastettua, metsolupia ei saisi ollenkaan myydä ulkopaikkakuntalaisille.

Paikallisten metsästys

Kommentteja 14 kpl

Vapaa metsästysoikeus paikkakuntalaisilla valtion mailla ja vesillä tulee säilyttää jatkossakin eikä metsästyslupia tulisi myydä ollenkaan ulkopaikkakuntalaisille. Pienpetojen pyyntiä tulisi tehostaa.

Muut metsästyskommentit

Kommentteja 35 kpl

Toisaalta metsästystä tulisi lisätä, toisaalta rajoittaa!

Metsästys on tullut liian helpoksi; riista on siellä missä on metsää ja metsäautotiet helpottavat liikkumista alueelta toiselle. Yleensä ollaan huolissaan riekkokantojen kestävyydestä ja metso olisi rauhoitettava joksikin aikaa.

Maksulliset kalastusluvut

Kommentteja 12 kpl

Maksullisen kalastuksen järjestelyihin kaivataan kehittämistä. Kalastuslupien myynti ei saisi olla pelkkää "rahastusta". Kalastukseen ja lupapolitiikkaan kaivataan enemmän säätelyä.

Muut kalastuskommentit

Kommentteja 74 kpl

Kalastuksen järjestelyihin ja kalavesien tilaan ollaan suhteellisen tyytyväisiä. Kalanistutuksiin ja kalastukseen järjestelyihin kaivataan enemmän yhteistyötä ja tarkentamista. Kalastukseen kaivataan myös säätelyä, valvontaa ja informaatiota. Paikallisten ihmisten kalastusoikeudet koetaan tärkeiksi; oikeuksia ei tulisi kaventaa.

Erävalvonta

Kommentteja 15 kpl

Yleisesti valvontaa halutaan lisäävän. Valvontaa tulisi kohdistaa sekä paikallisiin että turisteihin. Säännösten rikkomista katsotaan tapahtuvan sekä kalastuksessa että metsästyksessä.

G. MAASTOLIIKENNE

Moottorikelkkaurat ja -reitit

Lisää, kommentteja 27 kpl

Monet esittävät perustettavaksi lisää virallisia uria, jotta ei tarvitsisi käyttää epävirallisia uria. Lisäesityksiä on paljon enemmän kuin vähentämisen suuntaan. Esitetään hiihtoreittien ja kelkkaurien eriyttämistä. Seuraavia uusia uria pidetään tärkeinä: Kilpisjärvi - Palojoensuu, uusi ura Peltovuoman pohjoispuolelle ja Utsjoki - Karigasniemi. Paikallisia kelkkailijoita varten tulisi rakentaa tupia. Varsinkin Kilpisjärven suunnalle on monenlaisia kelkkailua koskevia esityksiä.

Vähemmän, kommentteja 3 kpl

Muutamassa kommentissa kelkkauria pidetään haitallisina poroille, muulle eläimistölle ja paikalliselle väestölle. Katsotaan, että uria tarvitsevat vain turistit.

Muut moottorikelkkaura/reittikommentit

Kommentteja 72 kpl

Lukuisissa kommenteissa kannatetaan kelkkailun ohjaamista urille ja ollaan keskimäärin tyytyväisiä uraverkostoon. Kuitenkin urien merkkausta ja hoitoa tulee parantaa ja muutenkin maastoliikenteen ohjausta tulee kehittää. Esitetään useita yksilöityjä esityksiä jossakin paikassa olevan epäkohdan korjaamiseksi. Metsähallituksen ja kunnan tulee olla tiiviissä yhteistyössä.

Moottorikelkkailu yleensä

Kommentteja 61 kpl

Elinkeino- ja muihin hyötytarkoituksiin tapahtuva kelkkailu hyväksytään yleisesti. Huvikelkkailun epäillään jo laajenevan liiaksi ja pelkästään kysynnän kasvu ei saisi ohjata liikenteen järjestelyä. Tulisi olla riittävän suuria kelkkailulta rauhoitettuja alueita. Kelkkailijoita varten tulisi olla tupia, koska se vähentäisi ajamista kun on yöpymismahdollisuus. Myöhäiskevällä tulisi rajoittaa myös paikallisten kelkkailua.

Mönkijäurat ja -teloitukset

Kommentteja 11 kpl

Mönkijäuria pidetään yleisesti tarpeellisina ja tehdyt teloitukset tulisi pitää kunnossa. Maastourien katsotaan myös aiheuttavan maisemaongelmia. Arvioidaan, että kesäajan maastoliikenne on kehittynyt parempaan suuntaan ja käyttäjät tuntevat vastuunsa.

Veneily

Kommentteja 1 kpl

Veneilyä koskevia kommentteja on yllättävän vähän. Enontekiön Palojokea esitetään kunnostettavaksi veneliikennettä varten ja tulipaikkoja toivotaan.

Lentoliikenne

Kommentteja 3 kpl

Lentoliikenne on lisääntynyt hyvin nopeasti. Lentoliikennettä erämaa-alueille tulisi rajoittaa, koska se suosii "rosvopyyntiä" ja aiheuttaa melua. Työliikenne ja vammaisten kulkeminen hyväksytään.

Maastoliikenne, yleistä

Kommentteja 19 kpl

Kuntalaisilla tulee olla myös tulevaisuudessa maksuton oikeus maastoliikenteeseen kotikunnassaan. Motorisoitua matkailua tulisi rajoittaa. Kuntalaisten kesäajan liikenne tulisi rajata vain elinkeinotarkoituksiin. Kohteena, jonka maastoliikenteen pelisäännöt tulisi selvittää mainitaan Utsjoen Luomusjärvi.

H. MAKSULLISET MATKAILUPALVELUT

Luontomatkailu

Kommentteja 21 kpl

Matkailuelinkeinon edellytykset on turvattava, matkailijavirrat tulee kuitenkin ohjata reiteille ja tietyille alueille. Toisaalta metsästyksen, kalastuksen ja moottorikelkkailun ei saisi olla liiketoimintaa Ylä-Lapissa, toisaalta toivotaan Villin Pohjolan käyttävän paikallisten matkailuyrittäjien osaamista luontomatkailussa. Villin Pohjolan tulisi olla ”avoimempi” toiminnassaan koska sillä on tietyillä alueilla niin iso merkitys luontomatkailussa, esim. charterit.

Alihankinnat/yhteistyökumppanit

Kommentteja 10 kpl

Villiltä Pohjolta toivotaan entistä enemmän yhteistyötä paikallisten matkailuyrittäjien taholta. Villiä Pohjolaa pidetään yleisesti hyvänä yhteistyökumppanina, luontomatkapaketeissa hinnoittelun tulee olla kohdallaan.

Vuokrakämpät

Hyvä, jopa lisättävä, kommentteja 13 kpl

Yleisesti vuokrakämppejä toivottiin lisää.

Liikaa, kommentteja 3 kpl

Toisaalta joittenkin mielestä kämppejä on liikaa.

Kämppien hinnoittelu

Kommentteja 18 kpl

Nykyisten kämppien vuokrahintaa pidetään selvästi liian korkeana. Paikallisille toivottiin kämppejä vuokrattavan halvempaan hintaan.

Muut vuokrakämppäkommentit

Kommentteja 23 kpl

Vuokrakämpät ovat hyödyllisiä luonnossa liikkujille ja yleensä ne ovat siistejä ja hyvässä kunnossa. Niistä pitäisi vaan saada enemmän tietoa.

Varaustuvat

Kommentteja 35 kpl

Varaustupia toivotaan myös lisää, vuokrahintaa pidetään liian korkeana. Eri käyttäjäryhmien välillä on ilmennyt erimielisyyksiä kuka kämppeä saa käyttää ja kuka ei.

Yleistä toiminnasta

Kommentteja 78 kpl

Tuotteiden hinnoitteluun toivotaan kohtuullistamista, monissa tuotteissa on "rahastuksen maku". Yleisesti ollaan huolissaan Villin Pohjolan asemasta luontomatkailussa; onko Villi Pohjola "samalla viivalla" muitten matkailuyrittäjien kanssa!? Nimi Villi Pohjola on harhaanjohtava, esim. Jännä Pohjola olisi nimenä parempi.

I. METSÄTALOUS

Metsätaloutta harjoitetaan Inarin kunnassa ja vähäisessä määrin Enontekiöllä. Metsätaloutteen kohdistuneesta palautteesta 58 % on inarilaisilta saatua. Kun tarkastellaan palautetta ilman koululaisia on inarilaisten osuus ainoastaan 41 %. Muualla asuvien lisäksi myös koululaisten osuus on merkittävä, 50 %. Kaikesta saadusta palautteesta koululaisten osuus on 43 %.

Metsätalous ja hakkuut yleistä

Metsätalous ja hakkuut on huono asia, kommentteja 84 kpl

Palautteessa esityksiä hakkuiden ja metsätaloustoiminnan täydellisestä lopettamisesta eri asteiseen vähennykseen. Perusteina mm. vanhojen metsien häviäminen, maisemakysymykset, metsän muut käyttömuodot ja muut tarkemmin määrittelemättömät luontoarvot.

Metsätalous ja hakkuut on hyvä asia, kommentteja 69 kpl

Suurin osa palautteesta tarkemmin perustelematonta. Palautteessa tulee esille hyväksyntä "nykypäivän" metsätaloudelle ja luonnonmukaisimmille hakkuille.

Neuvoja ja ohjeita metsätalouden toimintaan

Kommentteja 51 kpl

Palautteessa toivotaan pehmeämpiä metsän käsittelytapoja, "kauniimpaa jälkeä", hakkuualojen koon pienentämistä ja korostetaan varovaisuutta.

Metsätalouden tiedottaminen ja osallistaminen

Kommentteja 10 kpl

Metsätalouden toimintojen suunnitteluun ja toteutukseen liittyvää tiedotusta lisää.

Muut metsätalouskommentit

Kommentteja 12 kpl

"Jossakin aika rumia hakkuita." Metsistä käytettäköön vain se mitä tarvitaan. Hakkuiden vaikutuksiin ja hakkuusuunnitteeseen liittyen muutamia kysymyksiä.

Uudistushakkuut

Kommentteja 28 kpl

Palautteessa esitetään luopumista avohakkuista (17) ja toisaalta myös todetaan hyväksi asiaksi (4), että niistä on luovuttu.

Kasvatushakkuut

Kommentteja 5 kpl

Harvennushakkuut nähdään positiivisena asiana.

Maisemanhoito

Kommentteja 7 kpl

Maisemanhoitoon kiinnitettävä enemmän huomiota.

Maanpinnan käsittely

Kommentteja 7 kpl

Järeistä maanmuokkauksista, mm. aurauksesta tulisi luopua ja kulotuksen käyttöä lisätä.

Metsänuudistaminen

Kommentteja 8 kpl

Metsien istutukset nähdään myönteisenä asiana ja niitä tulisi lisätä.

Metsänhoito

Kommentteja 54 kpl

Metsien hoito nähdään myönteisenä asiana.

Monimuotoisuus

Kommentteja 17 kpl

Luontoarvot, kauniit luontokohteet ja muut käyttömuodot on huomioitava.

Riistan elinympäristöt

Kommentteja 3 kpl

Huoli hakkuiden vaikutuksesta lintukantoihin.

Tiet

Osa tiestöpalautteesta kohdistuu selvästi muihin tienpitäjiin kuin Metsähallitukseen (yhteismetsät, tielaitos, kunnat).

Hyviä, lisää, kommentteja 10 kpl

Teitä tulisi rakentaa ja kunnossapitää puunkorjuun ja muille metsänkäyttäjille.

Riittävästi tai liikaa, ei saa rakentaa lisää, kommentteja 53 kpl

Kesäajokelpoisia metsäteitä on jo rakennettu riittävästi tai niitä on liikaa.

Talvitiet

Kommentteja 6 kpl

Talviteiden käyttö puutavaran kuljetuksissa koetaan myönteisenä asiana ja niiden käyttöä tulisi lisätä.

Muut tiekommentit

Kommentteja 33 kpl

Metsätiet tulisi suunnitella maisemaan sopiviksi ja pitää hyvässä kunnossa.

Työllisyys

Kommentteja 8 kpl

Metsätyöt on tehtävä miestyönä ja metsätalouden työllistävä vaikutus koetaan positiivisena.

J. MAAN OSTOT, VAIHDOT, MYYNNIT JA KAAVOITUS

Maakauppa

Myönteinen suhtautumien maakauppaan, kommentteja 25 kpl

Myönteisesti maakauppaan suhtautuneista noin puolet oli sitä mieltä, että maata voitaisiin myydä nykyistäkin enemmän. Perusteluja on vain muutamissa vastauksissa: Tilaa meillä riittää. Ei mene maat hukkaan. Jos yksityinen voi ostaa maata, se on hyvä asia. Tonttimaata mökinrakentajille. Vuokratontti omaksi. Omakoti edullisesti. Saadaan turisteja enemmän.

Maata voidaan myydä tietyin reunaehdoin, kommentteja 20 kpl

Vastauksissa korostetaan, että maan myynti yksityisille tulisi olla tarkkaan harkittua - mieluiten taajamien läheisyydestä ja kaava-alueilta. Yhtenäisiä valtion maita ei tule rikkoa. Kaksi vastaajaa hyväksyy maanmyynnin, jos samalla ostetaan enemmän maata. Kolme vastaajaa piti hyvänä, että myyntituloilla ostetaan suojelualueita.

Kielteinen suhtautuminen maakauppaan, kommentteja 35 kpl

Seitsemän vastaajan mielestä saamelaiden maita ei saa myydä. Kuusi vastaajaa kieltäisi maan myynnin turisteille ja ulkomaalaisille, koska mökit ja huvilat pilaavat rannat ja maiseman. Kuuden vastaajan osalta on tulkittavissa, ettei yhteistä kansallisuusmaisuuksiamme saa myydä yksityisille.

Muut maakauppaan liittyvät kommentit

Kommentteja 21 kpl

Viisi vastaajaa toivoo Metsähallitukselta kohtuullista hinnoittelua tai nykyistä halvempia maan neliöhintoja. Kahden mielestä nykyhinnoissa on rahastuksen makuu.

Maanvuokraus

Kommentteja 35 kpl

Kuusi vastaajaa suhtautui maanvuokraukseen selkeän myönteisesti, neljätoista vastaajaa tietyin reunaehdoin esim.: yksityiset henkilöt etusijalle, vuokrauksessa on pidettävä erittäin tiukkaa linjaa, vuokrauksesta kaava-alueiden ulkopuolelle tulisi olla varovainen, suurten maa-alueiden vuokrauksia ei pidä tehdä - haittaa porotaloudelle, vuokrataan vain paikkakuntalaisille. Jyrkän kielteisesti vuokraukseen suhtautui vastaajista kahdeksan. Perustelut ovat samat kuin kielteisesti maanmyyntiin suhtautuvilla (edellä).

Kaavoitus

Kommentteja 27 kpl

Kaavoitusta vastusti ja puolsi yhtä monta (5) henkilöä. Kymmenen vastaajaa antoi kaavoitukselle reunaehtoja mm: Keskitetään kylien ja asutusten liepeille. Ei liian pieniä ja toisissaan kiinni olevia tontteja - maata Lapissa on paljon. Erämaisilla rantoja ei pidä enää kaavoittaa. Rantakaavatonteille tieoikeus perille asti.

Maa-ainekset

Kommentteja 15 kpl

Selkeän myönteisesti maa-ainesten ottamiseen valtion maalta suhtautuu neljä vastaaja ja selkeän kielteisesti kolme vastaajaa. Muissa vastauksissa korostettiin mm. paikkakuntalaisten ensisijaisia tarpeita ja ottoalueiden huolellista maisemointia.

Ivalojoen kulta-asiat

Kommentteja 3 kpl

Kullankaivu on ansiotoimintaa, jota Metsähallituksen tulee osaltaan edistää myöntämällä majoitusmökkien ja varastosuojien käyttöoikeuksia.

Muut kommentit

Kommentteja 40 kpl

Näissäkin on otettu kantaa kaavoitukseen, maakauppaan, maa-ainesten myyntiin ja maanvuokraukseen. Neljä vastaajaa pitää nykytilaa hyvänä. Vastustajia löytyy kahdeksan ja puoltajia kuusitoista. Vastustajista kolme katsoo, ettei Metsähallitus omista maitaan, ja vaaditaan jopa maan omistusoikeuksien perinpohjaista selvittämistä. Muutama vastaaja kaipaa Metsähallitukselta lisäinformaatiota muista käyttömahdollisuuksista.

TUTKIMUS YLÄ-LAPIN LUONNONKÄYTTÖSTÄ – TIIVISTELMÄ ALUSTAVISTA TULOKSISTA

Seuraava esitys perustuu Mikko Jokisen väitöskirjatutkimukseen (ks. luku 6.) Tutkimuksen tehtävänä on selvittää Ylä-Lapin asukkaiden näkemyksiä alueen luontoon ja sen käyttöön liittyvistä kysymyksistä.

Tutkimusaineisto on kerätty vuosien 1998-1999 aikana. Se koostuu neljästä osasta: (1) henkilökohtaiset haastattelut (83 kpl), (2) postikyselyllä kerätty lomakeaineisto (1 000:lle lähetettiin, 380 palautti), (3) vapaamuotoisen kirjoituskilpailun sato (51 kirjoitusta) ja (4) Metsähallituksen keräämä yleisö- ja sidoryhmäpalaute.

Seuraavassa esitetyt huomiot perustuvat eri aineistotyyppien alustavaan analyysiin. Lopullinen ja perusteellisempi aineiston tulkinta valmistuu vuonna 2001. Nyt, varsin tiiviissä muodossa esitetyt tulokset ovat tutkimuksen esiraportointia.

1. Hyvä metsä

Ylälappilaisille 'hyvä metsä' tarkoittaa varsin luonnontilaista aluetta, jolle on leimallista puhtaus, rauhallisuus, hyvät riista- ja kalavedet sekä hyvä mahdollisuus poronhoitoon. Nuoret suhtautuvat kielteisimmin metsien muokkaukseen. Poromiehet korostavat rauhallisuutta ja suhtautuvat mm. kelkkareitteihin ja metsäautoteihin muita nihkeämmin. Hyvä metsä on paikka jossa saa toimia ilman erityisiä rajoituksia, mm. polttopuunottoa ei tulisi kieltää.

Hyvällä metsällä on sekä konkreettinen että abstrakti ulottuvuus. Käsite viittaa paitsi tietyt biologiset kriteerit täyttävään fyysiseen tilaan, mutta metsäalueeseen tulee kohdistua myös tiettyjä kulttuurisia ominaisuuksia, ennen kuin se luokitellaan 'hyväksi'. Hyvä metsä on ylälappilaisille ennen kaikkea toimintaympäristö, joka tarjoaa mahdollisuuden harjoittaa perinteisiä käyttömuotoja kuten ennenkin. Tiukat käyttörajoitukset ja turismin korkea intensiteetti ovat esimerkkejä kulttuurisista ominaisuuksista, jotka ovat omiaan heikentämään metsän arvoa. Biologisia kriteerejä ovat edellä mainitut puhtaus, hyvät riistakannat, tuottavuus jne.

2. Metsästys ja kalastus

Metsästys ja kalastus ovat ylälappilaisille tärkeitä toimintoja. Metsästys on lähinnä harrastusmuotoista, mutta silti hyvin tärkeä osa elämäntapaa. Erityisesti riekostus nähdään arvokkaana kulttuuripiirteenä, joka tulisi turvata huolehtimalla riekkokannoista ja rajoittamalla turistimetsästystä, eritoten koirametsästystä. Li-

säksi pienpetokantojen, erityisesti ketun, katsotaan olevan liian suuria. Kalastuksella on jo suurempaa merkitystä ammattimaisessakin mielessä (25% prosenttia postikyselyyn vastanneista ilmoittaa ammattinsa liittyvän kalastukseen). Kalastus on lähes jokaisen harrastus Ylä-Lapissa.

Kalastusasioissa esille nousi erityisesti huoli istutusten jatkuvuudesta sekä siitä, että istutukset toteutetaan oikeilla kalalajeilla. Huonot kokemukset ryöstökälykalastuksista on erityisesti Inarijärven ja tunturivesien kohdalla.

3. Poronhoito

Poronhoitoon suhtautuminen jakaa ylälappilaisten mielipiteitä. Yhtäältä poronhoito nähdään ilman muuta alueelle kuuluvana peruselinkeinona, mutta osa alueen ihmisistä on sitä mieltä, että poronhoitajien näkemyksiä otetaan liikaa huomioon. Erityistä kädenvääntöä on metsätalouden, matkailun, kaivostoiminnan ja poronhoidon välillä. Toisaalta poronhoidon ja matkailun katsotaan parhaimmassa tapauksessa tukevan toisiaan. Laidunten huonoa kuntoa pidetään ensisijaisesti poronhoidon ongelmana, ei niinkään ekologisenä riskinä. Poronhoitajien, etenkin vanhempien poromiesten, näkökulmasta muut maankäyttötavat ovat 'tulokkaita', jotka nakertavat pohjaa poroelinkeinolta. Toisinaan poronhoidon kysymys rinnastetaan saamelaiskysymykseen, mitä varsinkin porottomat saamelaiset kritisoivat.

Poronhoidon ongelmista puhuttaessa esiin nousee tavallisesti laidunongelma. Ylälappilaisten parissa laidunten yleinen heikko kunto nähdään ensisijaisesti poroelinkeinon sisäisenä taloudellisena ja sosiaalisena ongelmana toisin kuin muualla Suomessa, missä laiduntilannetta tarkastellaan pääsääntöisesti ekologisenä ongelmana.

4. Matkailu

Matkailu on Ylä-Lapin nykyisistä maankäyttömuodoista nuorin ja nopeimmin kasvavia. Tästä syystä siltä odotetaan paljon, mutta se nähdään myös uhkana luontaiselinkeinoille. Siirtyminen alkutuotannosta matkailuun merkitsee monelle luontaiselintalouteen nojaavassa kulttuurissa eläneelle ihmiselle melkoista psykologista harppausta, eikä matkailuun ja turisteihin suhtautuminen ole aina yksioikoisen saumatonta. Matkailu nähdään kuitenkin kautta linjan välttämättömänä elinkeinona, jonka toteuttamiseen tulisi kuitenkin kiinnittää erityistä huomiota. Moottorikelkkailu, koiravaljakot ja turistimetsästys saattavat olla kestävämpiä toimintaa, jos matkailu ei ole riittävän tiukasti ohjattua. Villin Pohjolan asema yrityksenä on monen mielestä epäselvä ja jopa reilun kilpailun vastainen.

5. Virkistyskäyttö ja rakenteet

Toiminnallinen luonnossa liikkuminen, metsästys, kalastus ja marjastus ovat ylä-lappilaisille tärkeitä asioita. Tätä toimintaa tukevat Metsähallituksen ylläpitämät puitteet, kuten autiotuvat, reitit, kalaistutukset jne. katsotaan tärkeiksi. Nykytilaan ollaan yleisesti ottaen tyytyväisiä, vain metsäautoteitä katsotaan olevan liikaa ja rautuvesiä toivotaan ymmärrettävästi lisää. Mielenkiintoinen havainto on sen sijaan se, että mitä useammin ylälappilainen luonnossa liikkuu sitä vähemmän hän kaipaa metsäautoteitä. Vastaavasti autiotupia ja reittejä kaipaavat lisää vähiten saamelaiset, poronhoitajat ja kalastajat.

Vaikka edellä mainitut ryhmät arvatenkin käyttävät ahkerimmin kyseisiä rakenteita, on heidän suhtautumisensa niihin muita kriittisempää. Tämä selittyy mm. sillä, että rakenteista aiheutuvat haitat myös kohdistuvat näihin käyttäjäryhmiin. Kaiken kaikkiaan rakenteiden nykyistä määrää ja laatua pidetään sopivana.

6. Luonnonsuojelu

Luonnonsuojelun nykytilaan ollaan kutakuinkin tyytyväisiä ja herkän pohjoisen luonnon suojelu nähdään välttämättömänä. Eniten kritiikkiä luonnonsuojelua kohtaan tulee metsätalouden piirissä toimivilta, joita on lähinnä Inarissa. Vaikka suojeluun ollaan melko tyytyväisiä, ei sen haluta enää kiristyvän. Erityisesti ollaan huolissaan siitä jos erämaa-alueiden ja kansallis- ja luonnonpuistojen alkuperäistä käyttötarkoitusta muutetaan siten, että paikallisilta vähennetään oikeuksia.

Suojelu (kiristytävä) nähdään pikemminkin uhkana kuin päivän polttavana ongelmana. Luonnonsuojelun ongelma Ylä-Lapissa on sen leimautuminen etelän ihmisten ja pääkaupunkilaisten toiminnaksi. Ylälappilaiset kokevat, että suojelua on toteutettu ei-paikallisesta näkökulmasta ja vieraan kulttuurin säännöillä. Myönteisimmin suojeluun suhtautuvat nuoret sekä poronhoitajat ja kalastajat. Metsätaloutta, ilmansaasteita ja kaivostoimintaa pidetään Ylä-Lapin luonnon suurimpina uhkaajina.

7. Metsätalous ja kaivostoiminta

Taloudellisesti merkittävää metsätaloutta on Ylä-Lapissa lähinnä Inarin alueella. Laajat avohakkuut ja maanpinnan muokkaukset etenkin menneisyydessä saavat laajaa kritiikkiä osakseen. Nykyisin katsotaan MH:n hakkaavan jo huomattavasti siistimmin ja paikallisten näkökulmia huomioon ottavammin. Yksittäisiin, etenkin poronhoidolle tärkeisiin kohteisiin, liittyy kuitenkin edelleen huolta. MH:n lisäksi rajuja hakkuita ihmisten mielestä ovat harjoittaneet mm. Enontekiön ja

Utsjoen yhteismetsät. Yleinen näkemys onkin, ettei metsien käsittely yksityispuolella ole ainakaan varovaisempaa kuin valtion puolella.

Suhtautuminen kaivostoimintaan jakaa ihmiset mielipiteiltään selvästi kahtia. Osa toivoo kaivostoiminnan viriävän ja toinen puoli toivoo ettei sellaista koskaan Ylä-Lappiin tulisi. Puoltajat vetoavat työllisyys- ja toimeentulonäkökulmiin, vastustajat pelkäävät luonnon ja porolaidunten tuhoutuvan sekä kaivostoiminnan tuovan negatiivisia sosiaalisia vaikutuksia ja ilmiöitä saamelaisalueelle.

8. Maiden omistus ja hallinta

Metsähallituksen hallinnoimien Ylä-Lapin maiden valtionomistus on asetettu kiistanalaiseksi (ks. luku 2.2). Kyselytutkimuksessa kysyttiin ihmisiltä suoraan kelle nykyiset valtion maat tosiasiallisesti kuuluvat ja kenen tulisi niitä hallita. Vastajan tausta (suomalainen vai saamelainen) oli tilastollisesti merkitsevässä suhteessa siihen mitä mieltä asiasta oltiin. Jakaumat on esitetty taulukoissa 1 ja 2.

Suhtautuminen maakysymykseen on kuitenkin monitahoista. Yhtäältä monet ihmiset, etenkin saamelaiset, katsovat että maat eivät kuulu valtiolle ja nykytilaan liittyy periaatteellinen vääryys joka tulisi oikaista. Toisaalta monet pelkäävät liian nopeiden muutosten seurauksia, jotka voivat johtaa riitaisuuksiin alueella, eriarvoistumiseen ja luonnon riistokäyttöön. Asiaan liittyy ihmisten mielestä monenlaisia toiveita ja uhkakuvia.

Taulukko 1.

Kenelle nykyiset valtion maat Ylä-Lapissa sinun mielestäsi kuuluvat? n=337

vastaaja	saamelaisille	saamelaisille	lappalaisille	lappinkyläperillisille	lappalais- elinkeinoja harjoittaville	kaikille ylä- lappilaisille	kaikille suomalaisille	jollekin muulle	yht. %
suomalainen (174 hlöä)	7	1	6	1	37	17	2	100	
saamelainen (147 hlöä)	42	2	7	6	28	3	2	100	
muu (16 hlöä)	13	6	44		6	13	6	100	

Taulukko 2.

Kenen tulisi hallinnoida nykyisiä valtion maita Ylä-Lapissa? n=331

vastaaja	Metsä- hallituksen vastustajat	Saamelais- käräjien	Lapin kylien	Läänin- hallituksen	Kuntien metsä- keskuksen	Lapin ympäristö- ministeriön keskuksen	Ympäristö- ministeriön	Maa- ja metsätalous- ministeriön	jonkin muun	yht. %
suomalainen (170 hlöä)	35	4	12	1	19	5	5	6	6	100
saamelainen (146 hlöä)	14	33	14	2	19	1	4	3	5	100
muu (15 hlöä)	13	13	47		7			7	13	100

Taulukko 3. Ylälappilaisten näkemyksiä luonnonkäyttöön liittyvistä uhista ja mahdollisuuksista.

<i>Asia tai hanke</i>	Mahdollisuudet ja positiiviset puolet	Uhat ja ongelmat
<i>Metsähallituksen toiminta yleensä</i>	Paljon osaamista Palvelu ja asenteet paikallisiin parantuneet	Bisnesajattelu paikallisten ihmisten sivuuttaminen ja luonnonvarojen ryöstökäyttö 'Vanhat synnit' hiertävät suhteita paikallisiin Paikallisilla ei varsinaista päätäntävaltaa maankäyttöasioissa
<i>Villi Pohjola</i>	Työllistää paikkakuntalaisia alihankintojen kautta	Vinoutunut kilpailuasema ja epäselvä rooli (yritys vai viranomainen?) Myy metsästyslupia turisteille: taloudellinen hyöty menee muualle ja haitat (heikot kala- ja riistakannat) jäävät alueelle
<i>Lakisääteiset erämaa-alueet</i>	Turvaavat luontaiselinkeinojen toiminnan Turvaavat luontoa kulumiselta ja pilaantumiselta	Alkuperäinen käyttötarkoitus muutetaan ja erämaista tehdään suojelu-alueita paikallisten ihmisten toimintaa rajoitetaan Alueiden käytössä poronhoidolla liian suuri sananvalta
<i>Luonnonsuojelu</i>	Nykytilaan ollaan pääsääntöisesti tyytyväisiä	Suojelun kiristyminen Etelästä käsin toteutettuna tuottaa ongelmia
<i>Riistan- ja kalavesien hoito</i>	Kalaistutukset periaatteessa hyvä asia Petokorvaukset hyvät tai siedettävät	Väärät istukkaat pilaavat vesistöjä Osa paikallisista tuhoaa istutukset ryöstökälyksellä Pienpetokannat liian suuret Tutkimus liian vähäistä
<i>Osallistava suunnittelu</i>	Antaa entistä enemmän vaikutusvaltaa paikallisille	Osallistaminen voi olla näennäistä Mikä on kerätyn palautteen painoarvo päätöksenteossa?

Liite 19. 7(10)

Taulukko 3. jatkuu

<i>Asia tai hanke</i>	Mahdollisuudet ja positiiviset puolet	Uhat ja ongelmat
<i>Paikallisten oikeudet</i>	Nykytilanne hyvä	Oikeuksien kaventuminen luonnonsuojelun tai maanomistusmuutosten kautta
<i>Porotalous</i>	Edelleen merkittävä peruselinkeino Kulttuurisesti tärkeä Poro keskeinen vetovoimatekijä matkailussa	Laidunten heikko kunto (lähinnä porotalouden sisäinen ongelma) Porotalous nähdään liian määrävänä sosiaalinen eriarvoisuus ja muiden elinkeinojen rajoittaminen Mönkijöiden liiallinen käyttö
<i>Ammattimainen kalastus ja metsästys</i>	Vanha ja sinällään arvokas elinkeino	Kannat eivät kestä monta ammattilaista Ryöstöpyynti
<i>Matkailu</i>	On alueelle elintärkeää Tulevaisuuden mahdollisuus pitää Lappi ja saamelaiskulttuuri elinvoimaisena	Kilpailee luonnonvaroista (riista ja kala) paikallisten kanssa Väärintoteutettuna tuottaa ongelmia (mm. porojen häiriintyminen, melu, saasteet, sosiaaliset ongelmat)
<i>Metsätalous</i>	Merkittävä elinkeino lähinnä Inarissa	Metsähallitus hakannut liikaa varsinkin ennen, nytemmin yhteismetsät Liian laajat ja rajut hakkuut pilaavat luontoa ja muitten käyttäjien mahdollisuuksia Motot eivät työllistä
<i>Puun mekaaninen jalostus</i>	Suotavaa, olisi kehitettävä	Mahdollisuudet melko rajalliset johtuen luonnonoloista ja sijainnista
<i>Kaivostoiminta</i>	Taloudelliset odotukset suuria	Kaventaisi porotalouden mahdollisuuksia Haitat luonnolle ja maisemalle Toisi mukanaan lieveilmiöitä, negatiivinen kulttuurimuutos saamelaisalueella

Taulukko 3. jatkuu

<i>Asia tai hanke</i>	Mahdollisuudet ja positiiviset puolet	Uhat ja ongelmat
<i>Motorisoitu maastoliikenne</i>	Villein kausi takanapäin Maastoliikenneurat positiivinen asia	Pilaa herkkää luontoa Valvontaa ei juuri ole Alkukesällä liikaa liikennettä tulisi kieltää kaikilta Kustannusongelmat etenkin promiehille
<i>Maanomistus ja hallinta – nykytilan säilyminen</i>	Valtakunnallinen organisaatio, kuten MH, takaa parhaiten tasapuolisen kohtelun MH: lla on ammattitaitoa ja osaamista	Periaatteellinen ongelma: maiden ja vesien katsotaan kuuluvan saamelaisille, lappalaisille tai vanhoille suvulle Eteläsuomalainen päätäntävalta korostuu liikaa
<i>Maanomistus ja hallinta – olosuhteiden muuttuminen suuntaan taikka toiseen</i>	Oikeudenmukaisuuden toteutuminen maareformin yhteydessä Etelän tavoitteet eivät määrää asiat hoituvat paremmin	Valta jää harvojen käsiin ja valtaa käytetään herkästi väärin Vapaan käyttökulttuurin loppu Yksityistäminen johtaa luonnon ryöstökäyttöön Sosiaaliset ongelmat (riittäisyydet paikkakunnalla)

Liite 19. 9(10)

Taulukko 4. Kuinka tarpeellisena pidät seuraavia asioita valtionmailla Ylä-Lapissa?

Anna arvosana väliltä 0 – 10

(0 = asia ei ole lainkaan tarpeellinen, 10 = asia on erittäin tarpeellinen).

Kunnittainen tarkastelu toiminto	enontekiöläiset		inarilaiset		utsjokiset	
	sij.	ka	sij.	ka	sij.	ka
Marjastusta	1	9,3	1	9,1	4	8,2
Paikkakuntalaisten maksuttomia kalastusoikeuksia	4	8,8	2	9,0	3	8,3
Paikallisten asukkaiden kuulemista	2	9,2	3	8,7	1	9,2
Kalavesien hoitoa	5	9,2	4	8,5	2	8,8
Sienestystä	8	7,9	5	8,1	10	7,5
Paikkakuntalaisten vapaata metsästysoikeutta	6	8,4	6	7,9	11	7,4
Uhanalaisten lajien suojelua	12	7,2	7	7,9	6	7,9
Mahdollisuutta ottaa polttopuita	3	9,0	10	7,7	8	7,6
Kalaistutuksia valtionvesiin	7	8,2	8	7,8	9	7,6
Metsästyksen valvontaa	9	7,9	11	7,7	7	7,8
Riistanhoitoa ja seurantaa	10	7,8	9	7,7	12	7,0
Yrttien ja rohtojen keruuta	15	6,8	12	7,2	13	6,8
Poronhoitoa	11	7,2	13	7,0	5	8,2
Luontomatkailua	13	6,9	14	7,0	17	5,7
Luontonäyttelyitä ja opastustoimintaa	16	6,3	15	6,6	14	6,6
Petolaskentoja ja -korvauksia	14	6,8	16	6,5	16	6,3
Moottorikelkkareitistöjä	17	6,2	17	6,1	15	6,5
Ulkopaikkakuntalaisten kalastusoikeuksia	19	4,7	19	5,2	18	3,9
Metsien hakkuuta	21	4,4	18	5,2	21	2,8
Kaivostoimintaa	18	4,9	20	4,5	20	3,2
Ulkopaikkakuntalaisten metsästysmahdollisuuksia	20	4,4	21	4,0	19	3,3

Taulukko 5. Kuinka tärkeinä pidät seuraavia Ylä-Lapin valtionmaiden käytön ja hoidon tavoitteita? Jaa luku 100 tasan seuraavien vaihtoehtojen kesken siten, että mitä tärkeämpi asia mielestäsi on, sitä suuremman luvun sille annat. Voit antaa myös luvun 0 jollekin tavoitteelle mikäli katsot sen tarpeettomaksi.

Kunnittainen tarkastelu Tavoite	enontekiöläiset		inarilaiset		utsjokiset	
	sij.	ka	sij.	ka	sij.	ka
luontaiselinkeinojen turvaaminen	1	23,6	1	19,5	1	32,9
työllisyys ja aluetalous	3	18,3	2	18,7	4	15,2
virikistyskäyttö, paikallisten	2	20,3	5	17,0	2	17,6
puuntuotanto ja metsätalous	6	12,2	3	17,8	6	11,5
luonnonsuojelu	5	12,7	4	17,3	3	16,1
matkailun edistäminen	4	13,5	6	12,4	5	11,8

HAKKUULASKELMIEN LAADINTAPERIAATTEET JA PÄÄTULOKSET

Metsälainsäädäntö asettaa tiettyjä toiminnan rajoitteita metsätaloudelle. Lain mukaisesti hakkuut jaetaan kasvatushakkuisiin ja uudistushakkuisiin. Kasvatushakkuut on toteutettava niin, että alueelle jää riittävästi kasvatuskelpoista puus- toa. Uudistushakkuissa, joita ovat mm. avohakkuu ja siemenpuuhakkuu, on huolehdittava siitä, että alueelle saadaan kohtuullisessa ajassa taimikko. Metsälaiissa on myös säännöksiä metsän monimuotoisuuden huomioon ottamisesta. Metsälain mukaisia monimuotoisuuden kannalta tärkeitä elinympäristöjä ovat mm. lähteet, purot, korvet, rehevät lehtolaikut, pienet kangasmetsäsaarekkeet, rotkot, kurut ja jyrkänteet. Näiden elinympäristöjen hoito- ja käyttötoimenpiteet tulee tehdä elinympäristöjen ominaispiirteet säilyttävällä tavalla. Lain toimeenpanoa valvoo niin yksityis-, kuin valtionmetsissäkin Lapin metsäkeskus.

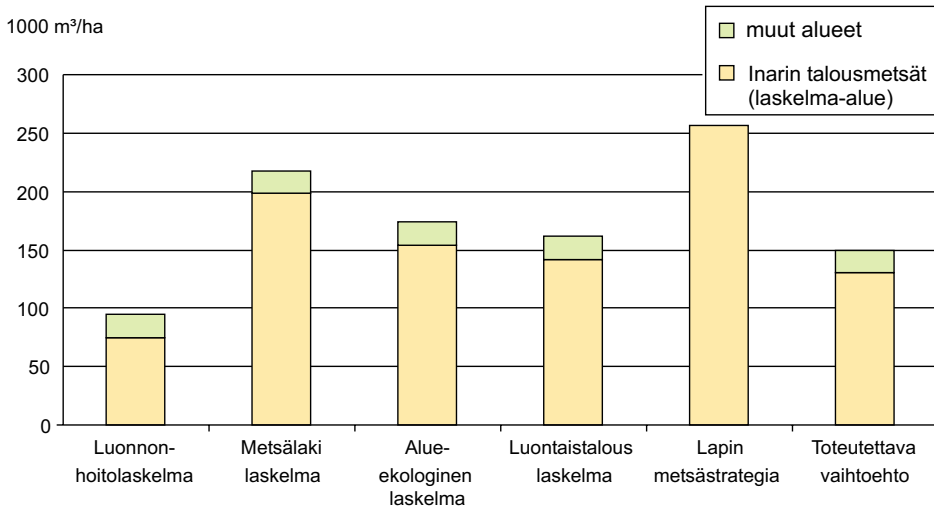
Lainsäädäntö antaa metsien monimuotoisuuden huomioon ottamisessa mini- mirajan, joka toiminnassa on vähintään ylitettävä. Vaihtoehtoisia hakkuumääriä laskettaessa ”**metsälakilaskelma**” antaa suurimman mahdollisen kestävän hakkuu- suunnitteen (maksimivaihtoehto). Metsälakilaskelmassakin kuitenkin suljetaan avohakkuut käytettävien hakkuutapojen ulkopuolelle, vaikka metsälaki sen sallisi.

Alue-ekologisen suunnittelun tavoitteena on ohjata metsätaloutta siten, että alu- eille luonnonmukaisissa oloissa tyypillinen metsien eläin- ja kasvilajisto voisi säilyä elinvoimaisina populaatioina. Suunnittelussa tarkastellaan myös suurempien metsä- kokonaisuuksien muita luontoarvoja. Se pyrkii samalla metsäluonnon pidemmän aikavälin tarkasteluun. Arvokkaat luontokohteet ovat ympäristöstään poikkeavia, mahdollisia uhanalaisten lajien elinympäristöjä tai Metsähallituksen omissa met- sän- ja ympäristönhoidon ohjeissa kokonaan säästettäviksi tai poikkeavalla tavalla käsiteltäviksi nimettyjä kohteita. Metsälain asettamien vaatimusten lisäksi alue- ekologisessa laskelmassa arvokkaat luontokohteet ovat joko kokonaan metsätalous- toiminnan ulkopuolella tai niille on luotu kohteen erityispiirteet huomioon otta- vat metsien käsittelytavat. ”**Alue-ekologien laskelma**” kuvaa lähinnä Metsähalli- tuksen nykyistä toimintatapaa.

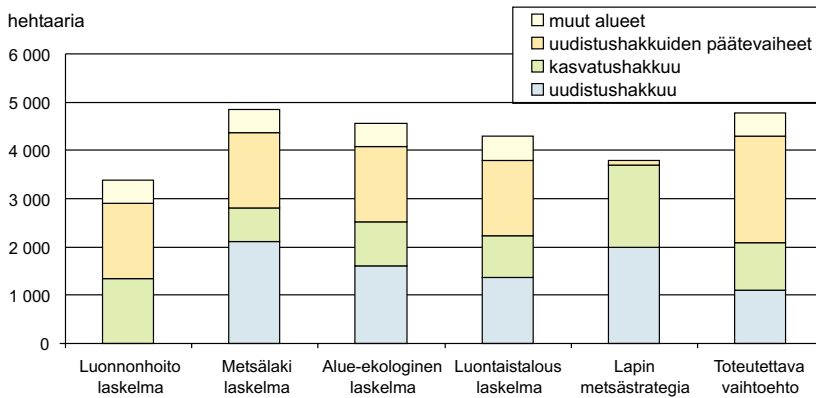
”**Luontaistalouslaskelmassa**” hakkuita rajoitettiin siten, että samassa metsikössä seuraavaan hakkuuseen on vähintään 30 vuotta. Myös edellä mainitut Alue-ekolo- gisen laskelman rajoitteet ovat voimassa.

”**Luonnonhoitolaskelmassa**” uudistushakkuita ei toteuteta lainkaan. Myös edellä mainitut Alue-ekologisen laskelman rajoitteet olivat voimassa.

Kuvissa 1 ja 2 on esitetty laskelmien päätulokset.



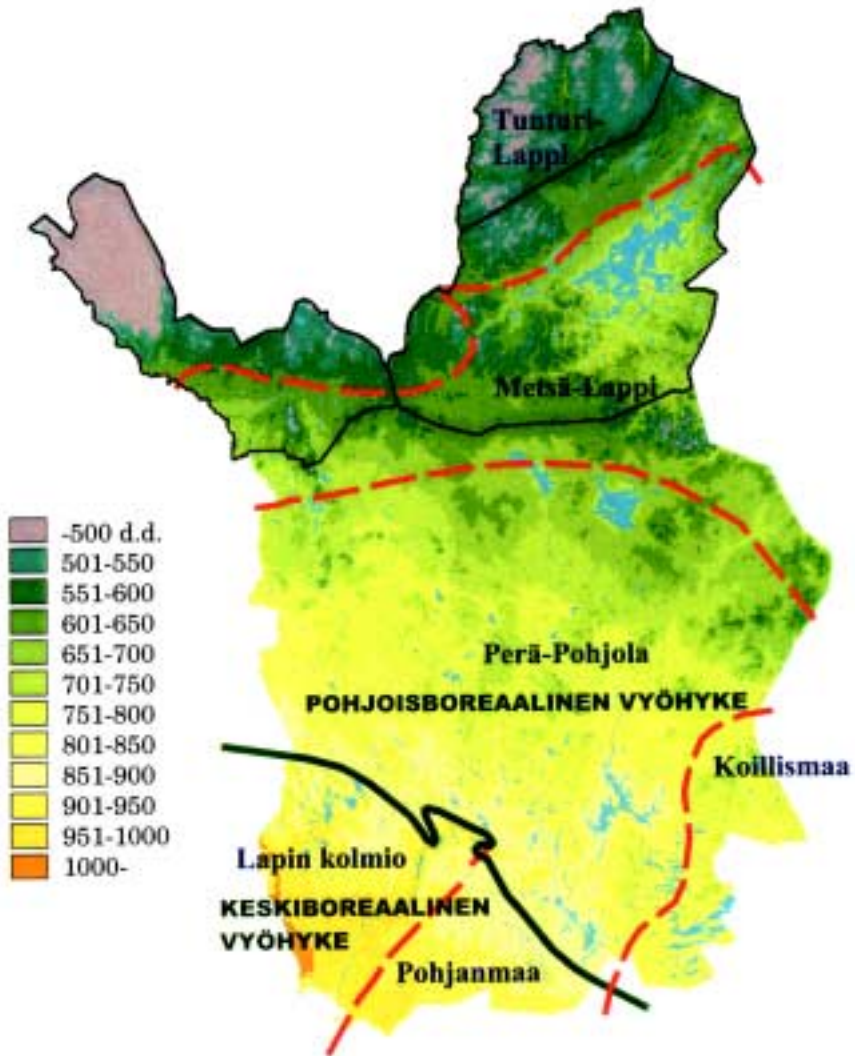
Kuva 1. Suunnittelussa tarkastellut vaihtoehdot MELA-laskelman mukaan, hakkuusuunnite m^3/v .

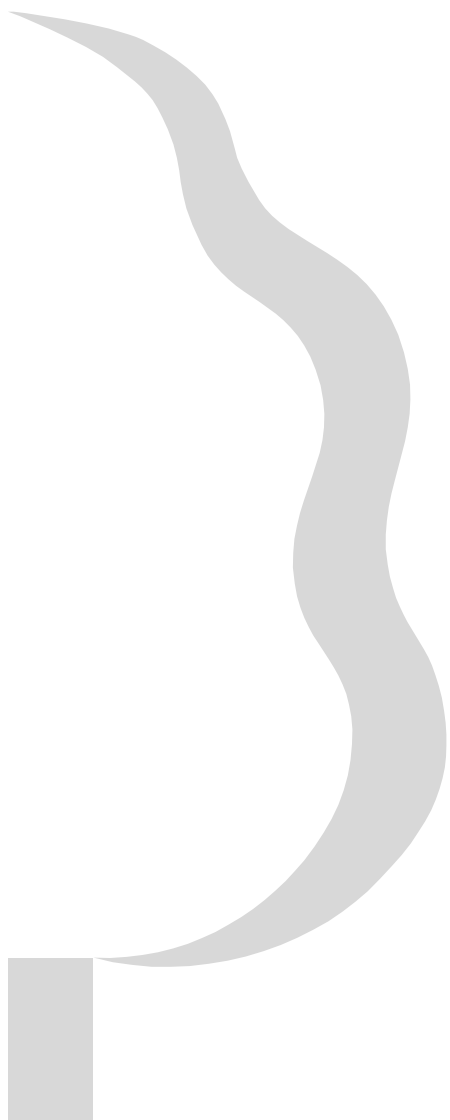


Kuva 2. Suunnittelussa tarkastellut vaihtoehdot MELA-laskelman mukaan hakkuutavoittain eriteltynä ha/v.

Liite 21.

LÄMPÖSUMMAKARTTA JA KASVIMAANTIETEELLISET ALUEET





ISSN 1239-1670
ISBN 952-446-253-2 (*Painettu*)
ISBN 952-446-270-2 (*Internet*)