

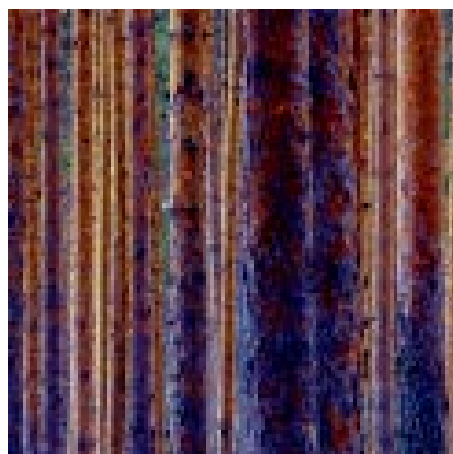
Metsähallituksen metsätalouden julkaisuja 56 • 2006

Länsi-Suomen alueen luonnonvara- suunnitelma kausi 2004 - 2013



*Toimittaja
Tiia Rantanen*

Jyväskylä 2006

A photograph of a dense forest with tall, thin trees. The trees are mostly bare, suggesting a winter or late autumn setting. The colors are muted, with shades of brown, grey, and blue.

© Metsähallitus 2006, Tiia Rantanen

Ulkoasu: Arja Rautakoski, Tiia Rantanen

Taitto: Tiia Rantanen

Kartat, kuvat ja taulukot: Mikko Viitala, Niklas

Björkqvist, Esko Oja, Tiia Rantanen

Painopaikka:

Tilaukset:

Puh. 0205 64 7702

Sähköp. natureinfo@metsa.fi

ISSN 1234-1670

ISBN 952-446-500-0

ISBN 952-446-501-9



Kuvailulehti

Sisältö

1. Johdanto	7
1.1 Suunnitelman tarkoitus ja tavoitteet	7
1.2 Suunnittelualue	8
1.3 Luonnonvarasuunnitelman laadinta	8
1.4 Projektin organisointi	9
2.1. Toimintaympäristön kehitys	10
2. Menneen kauden arviointi (kausi 1997-2003)	10
2.2 Metsähallituksessa tapahtuneet muutokset	12
2.2.1 Edellisen suunnitelman ratkaisut	12
2.2.2 Suunnitelmakauden 1997–2003 merkittävimmät muutokset	12
2.3 Maat, metsät ja vedet	13
2.4 Suojelualueverkko	14
2.4.1 Talousmetsien luonnonhoito	15
2.5 Hakkuut ja metsänhoito	15
2.6 Virkistyskäytön ja luontomatkailun kehitys	16
2.7 Kaavoitus ja maa-ainestoinnot	16
2.8 Edellisen luonnonvarasuunnitelman tavoitteiden toteutuminen	17
3.1. Aineiston analyysi	18
3.2 Maat, metsät ja vedet	18
3. Nykytilan kuvaus	18
3.3 Luonnonsuojelu	22
3.3.1 Ekologinen verkosto	22
3.3.2 Suojelualueiden hoito	25
3.4 Metsätalous	25
3.5 Virkistyskäyttö ja luontomatkailu	28
3.6 Kaavoitus ja maakaupat	28
3.7 Maa-ainestoinninta	29
3.8 Sidosryhmien näkemys toimintaympäristöstä	30
4. Tavoiteanalyysi	31
4.1 Sidosryhmien ja asiakkaiden tavoitteet	31
4.2 Kansalaisten odotukset	32
4.3 Omistajan linjaukset	33
4.4 Tavoitteiden ja vaihtoehtojen kuvaaminen	34
4.5 Yhteenveto tavoitteista	35

5. Vaihtoehtotarkastelu	36
5.1 Suunnitelmavaihtoehdot	36
5.2 Vaihtoehtojen tulokset	38
5.3 Vaihtoehtojen arvottaminen	39
6. Toiminnan päälinjat kaudella 2004 - 2013	42
6.1 Toiminnan linjaukset Länsi-Suomen alueelle kaudelle 2004 - 2013:	42
6.2 Linjausten mukaiset maankäyttöratkaisut, toimintojen mitoitus ja muut keskeiset toimenpiteet:	43
7. Toimintaohjelma 2004 - 2008	44
7.1 Maankäyttö	44
7.2 Luonnonsuojelu	45
7.3 Virkistyskäyttö ja luontomatkailu	47
7.3.1 Metsästys ja kalastus	49
7.4 Metsätalous	49
7.5 Kaavoitus	50
7.6 Maa-ainestoinnot	51
7.7 Vaikutusten arviointi ja riskianalyysi	52
8. Lausunnot	54
9. Suunnitelman seuranta	56
Liite 1.	58
Liite 2.	60
Liite 3.	62
Liite 4.	64
Liite 5.	64
Liite 6.	66
Liite 7.	67
Liite 8.	69
Liite 9.	70
Liite 10.	71
Liite 11.	76



1.

Johdanto

1.1 Suunnitelman tarkoitus ja tavoitteet

Luonnonvarasuunnittelu on Metsähallituksen keskeisin työkalu luonnonvarojen käytön mitoituksessa ja ohjauksessa. Suunnitelman avulla tarkastellaan valtion maiden ja vesien käyttöä ja toiminnan painotuksia taloudellisen, ekologisen, sosiaalisen ja kulttuurisen kestävyuden pohjalta. Tavoitteena on tarkistaa eri käyttömuotojen väliset painotukset ja keskeisten toimintojen mitoitukset vastamaan nykyisiä tavoitteita ja luonnonvarojen tilaa. Valtion maiden erilaisia käyttömuotoja ovat metsätalous, luonnon-suojelu, virkistyskäyttö, luontomatkailu, kiinteistöjalostus ja maa-aineskauppa.

Suunnitelman avulla Metsähallitus pitää myös toimintaympäristön ajan tasalla valtion metsien tilasta ja käytöstä. Luonnonvarasuunnitelma uusitaan joka kymmenes vuosi. Suunnitelman toteutumisesta kerätään seuranta-tietoa vuosittain ja suunnitelma tarkistetaan kauden puolivälissä yhdessä sidosryhmien kanssa.

Vuonna 2003 käynnistetyn hankkeen tavoitteena oli laatia maankäytön ja luonnonvarojen hoidon ja käytön kokonaissuunnitelma Länsi-Suomen valtion maille ja vesille. Suunnitelma ohjaa Metsähallituksen ja sen eri tulosalueiden toimintaa kaudella 2004–2013. Ratkaisuille haettiin laajaa hyväksyntää osallistavan suunnittelun avulla. Sidosryhmien, asiakkaiden ja kansalaisten Metsähallitukseen ja valtion maihin kohdistamat tarpeet ja odotukset koottiin, analysoitiin ja sovitettiin yhteen luonnonvarojen ja omistajan asettamissa rajoissa.

1.2 Suunnittelualue

Suunnittelualue noudattaa metsätalouden Länsi-Suomen alueen rajoja. Alue käsittää Uudenmaan, Varsinais-Suomen, Itä-Uudenmaan, Satakunnan, Kanta-Hämeen, Pirkanmaan, Keski-Suomen, Etelä-Pohjanmaan ja Pohjanmaan maakunnat sekä osan Päijät-Hämeen, Keski-Pohjanmaan ja Pohjois-Savon maakunnista. Asukkaita alueella on noin kolme miljoonaa. Valtion omistamia maa- ja vesialueita on 220 kunnassa. Metsähallituksen hallinnassa on Länsi-Suomessa kaikkiaan 532 000 hehtaaria maa- ja vesialueita, mikä on noin viisi prosenttia koko alueen pinta-alasta. Lisäksi yleisiä vesialueita, lähinnä merellä on noin kaksi miljoonaa hehtaaria. Retkeily- ja virkistyskäyttö painottuu alueen kansallispuistoihin ja valtion retkeilyalueille, joissa liikkuu vuosittain arviolta yli puoli miljoonaa retkeilijää.

Lähes kaikki valtion luonnonsuojelualueet ovat Metsähallituksen hoidossa. Länsi-Suomen Natura 2000-ohjelman alueistakin suurin osa on valtion mailla. Talouskäyttöön tarkoitettuna maa- ja metsäomaisuuden on täytettävä omistajan asettama tuottovaatimus. Länsi-Suomen alueen talousmetsien tuotolla on tärkeä rooli koko Metsähallituksen tulostavoitteen saavuttamisessa. Metsähallituksella on edelleen Etelä-Suomen syrjäisillä seuduilla huomattava aluetaloudellinen ja – poliittinen merkitys työn, toimeentulon ja yleisen taloudellisen aktiivisuuden kannalta.

Uuteen luonnonvarasuunnitelmaan yhdistettiin aiemmin tehdyt alue-ekologiset suunnitelmat. 18 erillistä suunnitelmaa ei jatkossa enää tarvita, sillä alueiden ekologia arvoja tarkastellaan ja arvioidaan osana luonnonvarasuunnitelmaa kolmena maantieteellisen osa-alueena, joita kutsutaan nimillä Lounaismaa, Järvisuomi ja Suomenselkä (liite 1).

1.3 Luonnonvarasuunnitelman laadinta




Suunnittelu eteni vaiheittain. Ensimmäiseksi analysoitiin luonnonvarojen ekologisten, sosiaalisten ja taloudellisten arvojen määrää ja laatua sekä toimintaympäristössä vuosina 1997–2003 tapahtuneita muutoksia. Seuraavassa vaiheessa tarkasteltiin kuluneen suunnittelukauden tavoitteiden toteutumista ja selvitettiin mitä uusia tavoitteita suunnittelu-prosessiin osallistuvat tahot halusivat asettaa luonnonvarojen eri käyttömuodoille uudelle suunnittelukaudelle. Tavoitteiden määrittelyyn osallistuivat yhteistyöryhmät, projekti-ryhmä ja ohjausryhmä.

Tulevaa kehitystä arvioitiin vaihtoehtojen avulla. Länsi-Suomen luonnonvarojen käytölle laadittiin seitsemän erilaista vaihtoehtoista toimintamallia. Vaihtoehtoissa painotettiin eri tavoin luonnonsuojelua, taloutta, virkistyskäyttöä, matkailua tai yhteiskunnallista vaikuttavuutta. Toimintamallien tulokset selvitettiin MELA-optimointiohjelman ja erillisten analyysien avulla. Kriteerikohtaisten tulosten perusteella vaihtoehtojen vaikutuksia voitiin vertailla keskenään.

Lopuksi arvioitiin vaihtoehtojen tulosten perusteella millainen toiminta vastaisi parhaiten omistajan, asiakkaiden ja sidosryhmien asettamia tavoitteita ja mitä muutoksia nykyiseen toimintaan olisi tarpeen tehdä. Päätösanalyysissä käytettiin apuna myös nykyaikaisia päätöstekniikoita, kuten äänestysmenetelmiä ja hyötyanalyysiä. Päätökset muotoiltiin toiminnan linjauksiksi ja maankäyttöratkaisuksi seuraavalle 10-vuotiskaudelle ja tehtiin toimintaohjelma ensimmäiselle 5-vuotiskaudelle.

1.4 Projektin organisointi

Suunnitelmaa vei eteenpäin projektiryhmä, joka koostui Länsi-Suomen alueen eri tulosalueiden edustajista. Hanketta ohjasi Länsi-Suomen aluejohtajista koostuva ohjausryhmä. Suunnittelutyö tehtiin Metsähallituksen osallistavan suunnittelun toimintaperiaatteiden mukaan (Metsähallituksen luonnonvarasuunnittelu, suunnitteluohje. 2004). Sidosryhmille, asiakkaille ja kansalaisille tarjottiin mahdollisuus osallistua työhön. Osallistumista varten perustettiin kolme alueellista yhteistyöryhmää, joihin sidosryhmät valitsivat edustajansa. Työssä oli tiiviisti mukana 42 sidosryhmien edustajaa. Ryhmät työskentelivät maaliskuusta 2004, helmikuuhun 2005, kokoontuen kukin yhteensä kuusi kertaa. Kansalaisille järjestettiin yhteensä yhdeksän tilaisuutta näkemystensä esittämistä varten loka-marraskuussa 2004. Palautetta sai antaa myös internetin kautta. Laajalla osallistamisella pyrittiin suunnitelmaan sisällyttämään tietoa ja osaamista myös Metsähallituksen ulkopuolelta. Samalla selvitettiin sidosryhmien ja kansalaisten valtion maihin kohdistamat odotukset ja arvostukset. Metsähallituksen johtoryhmä käsitteli ja vahvisti projektiryhmän työskentelyn ja osallistamisen perusteella luodut toiminnan linjaukset 20.12.2004.



2.

Menneen kauden arviointi (kausi 1997 - 2003)

2.1. Toimintaympäristön kehitys

Tarkastelujakson 1997–2003 aikana väestön muuttoliike jatkui voimakkaana pohjoisesta etelään ja pääkaupunki-seutu keräsi muuttovirrasta valtaosan. Kaikki Länsi-Suomen eteläiset maakunnat ovat hyötäneet kehityksestä kun taas pohjoisten maakuntien väestön määrä on laskenut. Maakuntien sisällä väestö on muuttanut maaseudulta kaupunkiin, erityisesti vetovoimaisiin kasvukeskuksiin, mikä on heijastunut mahdollisuuksiin ylläpitää elinkeinoja, infrastruktuuria ja palveluja harvaan asutuilla alueilla. Muuttotappiokuntien väestö on ikääntymässä, koska muuttajista valtaosa on nuoria.

1990-luvun laman jälkeen työllisyystilanne on parantunut ja työllisten määrä on kasvanut etenkin palvelualoilla ja jalostuksessa. Maa- ja metsätaloudessa työllisten määrä on sen sijaan vähentynyt koko tarkastelujakson ajan. Vähentäminen on ollut yleensä voimakasta niissä kunnissa, joissa valtion metsiä on eniten. Näillä seuduilla alku- tuotannon osuus työllisten määrästä on kuitenkin vielä yli 20 prosenttia ja Metsähallituksen rooli työllistäjänä on merkittävä. 1980- ja 1990-luvuilla tapahtuneen voimakkaan hakkuiden koneellistamisjakson jälkeen työvoiman vähentäminen on hidastunut ja Etelä-Suomessa ammattitaitoisesta metsurityövoimasta on jo pulaa. Maaseutu- matkailun ja erilaisten palveluelinkeinojen merkitys maaseudun sivuelinkeinona on kasvanut. Monet kunnat ovat panostaneet erityisesti luontomatkailun ja vapaa-ajan asu- misen kehittämiseen.

Vuoden 2000 alussa tapahtunut maankäyttö- ja rakennus- lain muutos siirsi kaavoituksen kuntien vastuulle ja edellytti rantarakentamiselta kaavoitusta. Kunnat ovat alkaneet laatia rantayleiskaavoja ja näin myös valtion maat ja ranta-alueet ovat tulleet järjestelmällisen kaavoituksen piiriin.

Suurten asutuskeskusten läheisyydessä käyttökelpoiset harjualueet ovat käyneet vähiin ja kuljetusetäisyydet kasvaneet merkittävästi. Maa-aineksen hankintakeinoja on laajennettu maalta merelle, aloittamalla merihiekan nosto. Meriainekset tarjoavat tulevaisuudessa etenkin rannikkoalueilla taloudellisesti ja ympäristöllisesti kilpailukykyisen vaihtoehdon maalta hankittaville kiviaineksille.

Maatilojen lukumäärä on ollut edelleen voimakkaassa laskusuunnassa ja keskikoko kasvussa. Metsänomistajista yhä suurempi osa on tilan ulkopuolella asuvia, kaupunkilaisia, yhteisöjä tai perikuntia. Rakennemuutoksen seurauksena metsien käytön tavoitteet ovat moniarvoistuneet. Yhä useampi metsänomistaja turvautuu ulkopuoliseen ammattiapuun metsiensä hoidossa. Rakennemuutos on synnyttänyt metsätalouteen erikoistuneita metsäpalveluyrityksiä ja vapauttanut kilpailua metsäpalvelukentällä.

Metsäteollisuusyritysten kansainvälistyminen ja rakennemuutokset ovat tarkasteluajanjaksona jatkuneet ja tuontipuun käyttö lisääntynyt. Markkinoiden laajentuminen, erityisesti Itämeren altaan ympäristössä, on luonut paineita puun hinnan laskulle. Puun ostajien määrä on Länsi-Suomessakin vähentynyt, mutta itsenäisiä puunhankkijoita on edelleen muuhun maahan verrattuna runsaasti.

Ympäristön laadun merkitys ihmisten terveyteen ja viihtyvyyteen on kasvanut. Ilman laatuun vaikuttavia epäpuhtauksia on pyritty vähentämään. Ilmansuojelutoimet ovat edistäneet puun käyttöä energialähteenä, mikä on tarjonnut uusia työmahdollisuuksia maaseudulle.

Metsien merkitys muun kuin taloudellisen hyödyn tuottajana on kasvanut suomalaisten arvomaailmassa. Luonnon virkistyskäyttö ja luontoon perustuva matkailu ovat lisääntyneet ja kohdistuneet yhä enemmän vetovoimaisiin suojeltuihin luonnonympäristöihin ja niiden välittömään läheisyyteen. Luontoon liittyvät harrastukset kuten ulkoilu, retkeily, moottorikelkkailu ja kalastus ovat nostaneet suosiotaan. Kansallispuistojen kävijämäärät ovat lisääntyneet selkeästi.

Ympäristöarvojen merkitys on säilynyt vahvana ja Etelä-Suomen metsien suojelutarvetta on arvioitu muun muassa Etelä-Suomen metsien suojelutoimikunnan (ESSU – toimikunta) mietinnössä. Valtioneuvosto vahvisti vuonna 2002 METSO – toimintaohjelman (Etelä-Suomen metsien monimuotoisuuden toimintaohjelma) kaudelle 2003–2012, Etelä-Suomen metsien monimuotoisuuden kehittämiseksi. Ohjelmassa monimuotoisuutta kehitetään uusien, joustavien keinoin ja Metsähallitukselle määriteltiin toteutuksessa merkittävä rooli. Pääosa luonnonsuojeluun varatuista alueista sisällytettiin Natura 2000 –verkostoon. Suojeluohjelmien toteuttamiseen liittyvä maanhankinta on edennyt tavoitteiden mukaisesti ja suojelukohteiden lukumäärä ja pinta-ala ovat Länsi-Suomen alueella kasvaneet yli 50 prosenttia.

2.2 Metsähallituksessa tapahtuneet muutokset

2.2.1 Edellisen suunnitelman ratkaisut

Länsi-Suomen alueen ensimmäinen luonnonvarasuunnitelma laadittiin vuonna 1997. Työn lopputuloksena perustettiin 3 300 hehtaaria suojelumetsiä, 10 000 hehtaaria virkistysmetsiä ja 6 700 hehtaaria ympäristöarvometsiä (liite 2). Suunnitelman seurantaan varten valittiin mittarit ja sovittiin, että suunnitelma tarkistetaan kauden puolivälissä. Vuonna 2003 päätettiin laatia Länsi-Suomen alueelle kokonaan uusi luonnonvarasuunnitelma vuosille 2004–2013.

2.2.2 Suunnitelmakauden 1997–2003 merkittävimmät muutokset

Metsähallituksen maa- ja vesiomaisuus lisääntyi reilulla 100 000 hehtaarilla, josta 35% tuli metsätalous- ja 65% luonnonsuojelukäyttöön. Pinta-alaa kasvattivat luonnonsuojelualueiden hankinta, puolustusministeriön alueiden siirto Metsähallitukselle ja talousmetsien ostot.

Metsäoppilaitosten opetusmetsät jäivät valtion omistukseen, kun oppilaitokset siirtyivät valtiolta kuntayhtymille. Metsähallitus luovutti opetusmetsien käyttöoikeudet kuntayhtymille. Opetusmetsiä on Länsi-Suomen alueella yhteensä 9 000 hehtaaria. Niitä ei käsitellä luonnonvarasuunnitelmassa.

Suunnitelmajakson 1997–2003 aikana saatiin valmiiksi alue-ekologiset suunnitelmat. Suunnitelmissa inventoitiin talousmetsien ekologiset ja monikäyttöarvot. Inventoinnin tuloksena metsätaloutta rajoitettiin 42 000 hehtaarilla, mikä vähensi Länsi-Suomen alueen hakkuumahdollisuuksia noin 10 prosentilla.

Suunnitelmakauden puolivälissä otettiin käyttöön uusi paikkatietojärjestelmä (SUTIGIS), jota on kehitetty erityisesti luontotietojen osalta. Järjestelmään päivitettyt kuviotiedot ovat pääosin alle kymmenen vuotta vanhoja.

Vuoden 1997 alussa toimineista tulosalueista Siemen- ja taimituotannosta muodostettiin kauden aikana konsernin ensimmäinen tytäryhtiö Forelia Oy. Osakeyhtiötä ei käsitellä tässä luonnonvarasuunnitelmassa. Virkistyspalvelujen tulostoiminto lakkautettiin vuonna 1998 ja budjettirahoitteiset retkeilykäytön tehtävät siirrettiin luonnonsuojelun tulostoiminnolle. Samassa yhteydessä perustettiin Villi Pohjola – tulostoiminto, joka tuottaa kaupallisia luontomatkailupalveluja. Vuonna 2001 Metsähallitukselle valtion maa- ja vesiomaisuuden haltijana kuuluvat metsästys- ja kalastusasiat siirrettiin Villiltä Pohjolalta metsätalouden ja luontopalveluiden hoidettavaksi. Villi Pohjola keskittyi luontomatkailun liiketoimintaan.

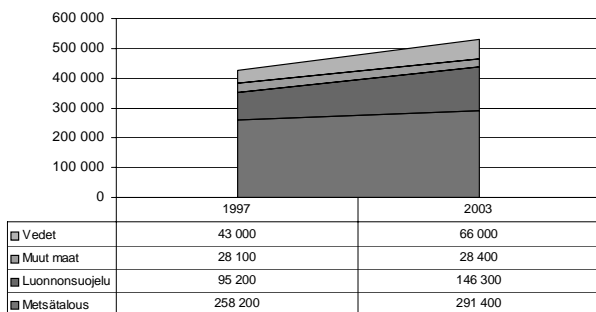
Metsähallituksen kiinteistöpalveluista irrotettiin vuonna 1998 Laatumaa, joka jakaantui vuonna 2003 kahteen osaan niin, että maa-ainestoinnasta muodostettiin oma liiketoimintayksikkönsä Morenia. Vuonna 2003 perustettiin metsäpalveluita tarjoava tulosyksikkö Foria, jonka kotimaan toiminnot lopetettiin vuonna 2004.

Metsähallituksen henkilöstö (toimihenkilöt, työntekijät ja yrittäjät työntekijöineen) lisääntyi tarkastelujakson 1997–2003 aikana 90 henkilötyövuodella. (390 -> 480 henkilötyövuoteen). Noin puolet lisäyksestä tapahtui luontopalveluissa. Muutoin lisäys kohdistui pääasiassa yrittäjiin ja heidän työvoimaansa. Määräaikaisten osuus työvoimasta lisääntyi. Sisäistä henkilöstön vaihtumista tapahtui tulosyksiköiden välillä ja toimintaa ja organisaatiota kehitettiin. Metsätalouden Länsi-Suomen alue siirtyi yksikkö- ja metsätiimirakenteen kautta prosessikohtaiseen toimintatapaan vuonna 2000. Luonnonsuojelussa perustettiin alueittaiset luontopalveluyksiköt, joista Länsi-Suomen luontopalvelut ja Etelä-Suomen luontopalvelut toimivat tämän luonnonvarasuunnitelman alueella.

Metsähallituksen liikevaihto Länsi-Suomen alueella säilyi vakaana, noin 44 miljoonan euron vuositasolla. Metsätalouden liikevaihto pienentyi tarkastelujaksolla 10 prosenttia. Luonnonsuojelun ja Laatumaan liikevaihdot kasvoivat.

2.3 Maat, metsät ja vedet

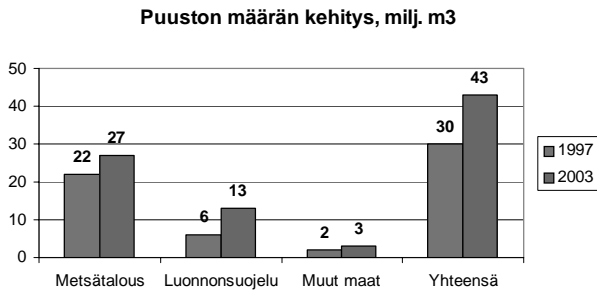
Metsähallituksen hallinnoimien maiden ja vesien kokonaisala lisääntyi tarkastelujaksolla 107 000 hehtaaria, 425 000 hehtaarista 532 000 hehtaariin.



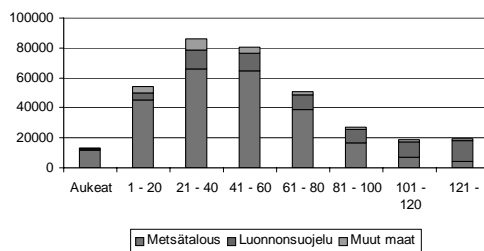
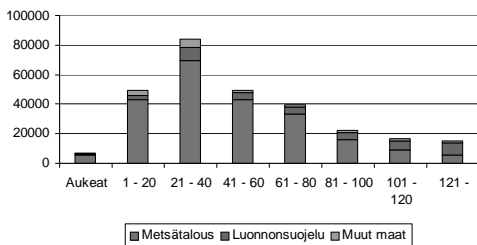
Maa-ala kasvoi 84 000 hehtaaria (382 000 hehtaaria -> 466 000 hehtaaria), luonnonsuojelukäytössä oleva maa-ala lisääntyi 51 000 hehtaarilla ja metsätalouksikäytössä oleva maa-ala 33 000 hehtaarilla. Muiden käyttömuotojen (virkistyskäytön alueet, siemen- ja taimituotannon alueet) maa-ala säilyi melko vakaana.

Kuva 2. Maa- ja vesialueiden kehittyminen (ei sisällä yleisiä vesialueita)

Alueen puuston kokonaistilavuus lisääntyi 30 miljoonasta kuutiometristä 43 miljoonaan kuutiometriin. Talousmetsien tilavuus kasvoi 22 miljoonasta kuutiometristä 27 miljoonaan kuutiometriin. Luonnon-suojelukäytössä olevien alueiden puuston tilavuus lisääntyi 6 miljoonasta 13 miljoonaan kuutiometriin. Virkistyskäytön ja muun käytön alueilla on puustoa noin 3 miljoonaa kuutiometriä.



Kuva 3. Puuston tilavuuden kehitys 1997 ja 2003



Kuvat 4 ja 5. Metsien ikärakenne vuosina 1997 ja 2003

Metsien ikärakenne tasoittui. Erityisesti ikäluokkia 40–80 on nyt merkittävästi enemmän, myös ikäluokan 80–100 määrä ja osuus ovat kasvaneet. Talousmetsissä yli 80-vuotiaiden metsien määrä on vähentynyt ja suojelualueilla se on merkittävästi lisääntynyt.

Metsähallituksella on hallinnassaan valtion omistamia vesialueita, yleisiä vesialueita sekä osuuksia yhteisiin vesialueisiin. Valtion vesialueita on Länsi-Suomessa yhteensä 66 000 hehtaaria, ne lisääntyivät tarkastelujaksolla noin 35 % (23 000 hehtaaria). Merkittävä osa lisäyksestä tuli hallinnansiirrosta puolustusministeriöltä. Yleiset vesialueet (1 895 000 hehtaaria) siirtyivät Metsähallituksen hallintaan vuonna 1995, mutta niitä ei käsitelty vielä edellisessä luonnonvarasuunnitelmassa. Metsähallituksella on Länsi-Suomen alueella 5 900 kiinteistöä, joista noin 1800:lla on osuuksia yhteisiin vesialueisiin. Metsähallituksen osuus Länsi-Suomen yhteisistä vesialueista on arviolta noin 1%.

2.4 Suojelualueverkko

Kaudella perustettiin kaksi uutta kansallispuistoa Kurjenrahka (2 900 hehtaaria) ja Leivonmäki (2 900 hehtaaria) sekä viisi hylkeidensuojelualueutta (vesialuetta 18 380 hehtaaria). Lisäksi Metsähallitus perusti tarkastelujaksolla viisi uutta Metsähallituksen suojelumetsää (yhteensä 20 hehtaaria). Metsähallituksen päätöksellä perustettiin 22

uutta luonnonsuojelulain mukaista luonnonsuojelualuetta (yhteensä 620 hehtaaria maata ja 45 hehtaaria vettä) sekä yksi luonnonmuistomerkki.

Suomi liittyi vuonna 1995 Euroopan Unionin jäseneksi, jolloin sen luontodirektiivi tuli Suomea velvoittavaksi. Valtionmaita koskeva alustava ehdotus EU:n Natura 2000 -verkostoon sisällytettävistä alueista lähetettiin EU:n komissiolle alkuvuodesta 1996. Lähes kaikki Metsähallituksen hallinnoimat luonnonsuojelualueet ja suojeluohjelmien alueet sisältyivät Suomen vuonna 1998 Euroopan komissiolle toimittamaan ehdotukseen Natura 2000 -alueiksi. Ehdotukseen sisältyi myös muutamia retkeily- ja metsätalouskäytössä olevia ulkoilu- tai metsälain nojalla toteutettavia alueita. Ehdotusta täydennettiin vielä valtioneuvoston päätöksillä vuosina 1999, 2002 ja 2004.

METSO -toimintaohjelman myötä suojelualueiden luonnonhoito- ja ennallistamistoimet lisääntyivät merkittävästi. Myös edellisen luonnonvarasuunnitelman yhteydessä perustetuissa suojelumetsissä toteutettiin ennallistamistoimia.

2.4.1 Talousmetsien luonnonhoito

Yhtenäisille valtion talousmetsäalueille laadittiin vuoden 2000 loppuun mennessä yhteensä 18 alue-ekologista suunnitelmaa. Tämän jälkeen alue-ekologinen tarkastelu tehtiin hajapalstoille ja uusille metsätalousalueille. Suunnittelussa rajattiin talouskäytön ulkopuolelle luontokohteita, ekologisia yhteyksiä ja uhanalaisten lajien esiintymiä yhteensä 25 000 hehtaaria. Käyttörajoituksia asetettiin monimuotoisuuden lisäämisalueille sekä riista-, maisema- ja kulttuurikohteille yhteensä 17 000 hehtaarille.

Alue-ekologisissa suunnitelmissa asetettiin tavoitteita vanhojen metsien-, lehtipuuvaltaisten metsien- ja lehtipuun osuudelle sekä kulotuksen määrälle tuleville 10 ja 50 vuodelle. Lyhyemmän seurantajakson puolella välissä, vuonna 2003 vanhojen metsien osuus ylitti kymmenenvuotistavoitteen 70 prosentissa suunnitelmista. Lehtipuuvaltaisten metsien osuus oli kolmasosassa suunnitelmia yli tavoitteen ja lehtipuun osuus lähes kaikissa suunnitelmissa yli tavoitteen. Kulotuspinta-alatavoitteesta oli toteutunut 80%. Alue-ekologisten tavoitteiden toteutuminen on esitetty liitteessä 3.

2.5 Hakkuut ja metsänhoito

Kaudella 1997–2003 hakkuumäärä alueella oli yhteensä noin 4,7 milj. m³, Vuotuinen hakkuumäärä oli keskimäärin 670 000 m³ (2,9 m³/hehtaari/vuosi talousmetsien metsämaalla), suunta oli loppukautta kohden laskeva. Edellisessä luonnonvarasuunnitelmassa asetettu hakkuutavoite oli 675 000 m³/vuosi. Kasvatushakkuuta tehtiin vuosittain keskimäärin 4 200 hehtaarilla ja uudistushakkuuta 2 400 hehtaarilla. Kasvatushakkuille asetetuista pinta-alatavoitteista jäätettiin 20 %, uudistushakkuuta tehtiin tavoitteen mukaisesti.

Energiapuun kysyntä vilkastui ja käyttö monipuolistui kuluneella kaudella. Vuonna 2003 energiapuuna myytiin noin 15 000 m³ hakkuutähdettä.

Taimikonhoitotöitä tehtiin menneellä kaudella vuosittain keskimäärin 3 200 hehtaarilla, kunnostusojituksia 380 km eli 1 500 hehtaarilla ja lannoituksia 1 800 hehtaarilla. Hakkuilla ja metsänhoitotoimilla talousmetsien metsänhoidollinen tila säilyi hyvänä.

2.6 Virkistyskäytön ja luontomatkailun kehitys

Metsähallituksen alueiden käyttö virkistäytymiseen ja luontomatkailuun lisääntyi tasaisesti koko tarkastelukauden ajan. Kansallispuistojen ja retkeilyalueiden yhteenlaskettu kävijämäärä Länsi-Suomessa oli jakson alussa noin 420 000 ja lopussa noin 530 000. Nuuksion järviylängön kehittäminen virkistys- ja luontomatkailukäyttöön yhteistyössä pääkaupunkiseudun kuntien kanssa sai vauhtia vuosituhannen vaihtuessa. Riuttaskorven virkistysmetsään Kurussa rakennettiin palveluvarustus. Merenkurkun alueella ja Suomenlahdella Metsähallituksen hallintaan siirtyi entisiä merivartio- ja luotsiasemia sekä puolustusvoimien kohteita, joita varustettiin virkistys- ja luontomatkailukäyttöön. Saaristomerellä laadittiin yrittäjien kanssa matkailustrategiaa ja paranneltiin virkistyspaikkoja Interreg-rahoituksen turvin.

Myytyjen metsästyslupien määrä pysyi suunnitelmakaudella melko vakaana (4 000 kpl/vuosi). Pienriistan metsästyslupa-alueet vähenivät noin 10 000 hehtaarilla 170 000 hehtaariin.

Moottorikelkkailuharrastus kasvoi suunnittelujakson aikana. Maastoliikennelaki uudisti moottorikelkkailuun liittyvää ohjausta. Erilaiset maakunnalliset hankkeet veivät eteenpäin urien suunnittelua, perustamista ja ylläpitoa. Varsinaisia moottorikelkkareittejä ei Länsi-Suomessa perustettu. Metsähallitus vuokrasi maapohjia moottorikelkkaurien ylläpitäjille.

2.7 Kaavoitus ja maa-ainestoiminnot

Ranta-alueiden kaavoitus ja tonttituotanto liitettiin suojeleuhjelmien rahoitukseen valtioneuvoston periaatepäätöksessä vuonna 1994. Metsähallitus laati kaavoituksesta läänikohtaiset yleissuunnitelmat vuonna 1995. Tämä käynnisti valtion maiden kaavoituksen. Länsi-Suomen alueen hyväksytyissä ranta- ja rantayleiskaavoissa oli kauden lopussa noin 800 lomarakennuspaikkaa ja vireillä olevissa kaavoissa noin 600 paikkaa. Lomarakennuspaikkoja on myyty, käytetty luonnonsuojelualueiden vaihtoon sekä vuokrattu.

Kauden aikana maa-ainestoiminnan merkitys lisääntyi. Siitä tuli liiketoimintaa ja maa-ainesten vuotuiset ottomäärät kasvoivat 115 000 tonnista noin 540 000 tonniin. Yleiset vesialueet siirrettiin Metsähallituksen hallintaan vuonna 1995, jolloin noin 12 000 hehtaaria vesialuetta varattiin merihiekan nostoa varten. Metsähallitus on tutkinut suunnittelualueen yleisten vesialueiden sora- ja hiekkavarantoja viidessä eri kohteessa mahdollista nostoa varten. Tutkimukset on toteuttanut pääosin Geologian Tutkimuskeskus.

Pääosin jo tuotannossa olleita turvetuotantoalueita myytiin kauden aikana noin 12 000 hehtaaria.

2.8 Edellisen luonnonvarasuunnitelman tavoitteiden toteutuminen

Edellisessä luonnonvarasuunnitelmassa asetetut tavoitteet ovat toteutuneet hyvin. Sosio-ekonomisten mittarien mukaan metsäsektorin osuus Länsi-Suomen bkt:stä vähentyi, mutta Metsähallituksen työllistävyys kuitenkin kasvoi, mikä johtuu pääosin luonnonsuojelutoiminnan 50 prosentin kasvusta. Koneellistamisaste oli kauden alussa 75 prosentin tasolla ja nousi 2000-luvulla 95 prosenttiin.

Metsätalouden toimintapinta-ala kasvoi kuluneella kaudella, mutta hakkuumäärä ja sitä myöten liikevaihto laskivat alue-ekologisen suunnittelun seurauksena noin 10 prosenttia. Metsien ikärakenne on kokonaisuutena entisestään tasoittunut. Päätehakkuita tehtiin tavoitteiden mukaisesti, mutta kasvatushakkuihin päästiin 80 prosenttiin tavoitteesta. Kuutiometriä kohden laskettu tuotto putosi 23 eurosta 19 euroon.

Luonnonsuojelun mittareista talousmetsien luonnonhoidon tavoitteet saavutettiin lukuun ottamatta kulotuksen ja luontaisen uudistamisen tavoitteita. Suojeluohjelmien toteutus on edennyt ja lähestyy loppuaan. Luonnonsuojelun tulostoiminnan varainkäyttö lisääntyi tarkastelujakson aikana noin puolella. Tulostoiminnan rahoitusta lisäsivät kauden aikana etenkin Maa- ja metsätalousministeriön rahoittamien yhteiskunnallisten retkeilypalvelujen tehtävien siirto tulostoiminnolle sekä vuonna 2003 aloitettu METSO -toimintaohjelman toteutus. Rahoitusrakenne on myös monipuolistunut muun muassa EU:n tuomien rahoitusmahdollisuuksien hyödyntämisen myötä.

Kansallispuistojen ja muiden suosituimpien virkistyskäyttökohteiden kävijämäärät lisääntyivät noin 25%. Metsästäjämäärä pysyi melko vakaana. 80 prosenttia maapinta-alasta oli metsästyskäytössä, mutta pienriistan metsästyspinta-ala pieneni viidellä prosentilla. Osa käyttöasteeltaan matalista kämpistä myytiin kauden aikana.

Siemen- ja taimituotannon muututtua konsernin tytäryhtiöksi, päätettiin alan mittareiden tarkastelu jättää pois luonnonvarasuunnittelusta.

Tarkemmat mittarikohtaiset tulokset liitteessä 4.

3

Nykytilan kuvaus

3.1. Aineiston analyysi

Nykytilan kuvaus perustuu tietojärjestelmän luonnonvaratietoihin 31.12.2003. Suunnittelua varten ei tehty erillisiä maastoinventointeja. Kuvioaineiston inventointi-ikä on esitetty liitteessä 5. Aineiston keskeisiä tunnuksia on vertailtu valtakunnan metsien inventoinnin tuloksiin. Vertailu tukee käsitystä, että Metsähallituksen omat aineistot soveltuvat hyvin suunnitelman tietopohjaksi.

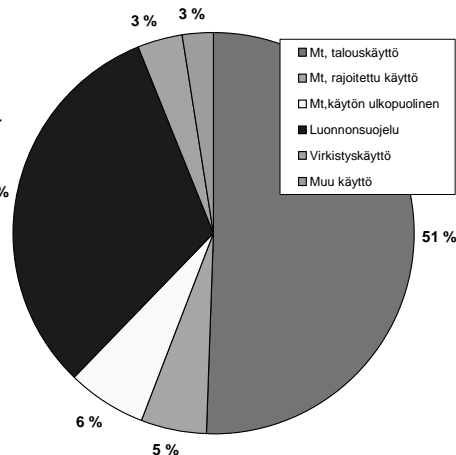
Tarkemmat vertailutiedot ja analyysit ovat liitteessä 6.

3.2 Maat, metsät ja vedet

Maa- ja vesialueiden nykytilan jakauma on esitetty kuvassa 2, sivulla 13.

Metsätalouden kokonaismaa-alasta (metsä-, kitu-, jouto- ja muu maa) normaalissa metsätalouskäytössä on 238 600 hehtaaria. Lisäksi metsätaloudella on ranta-, maisema- ja ympäristöarvometsiä sekä muita rajoitetun metsätalouskäytön alueita 24 500 hehtaaria sekä talouskäytön ulkopuolisia alueita 28 200 hehtaaria. Talouskäytön ulkopuoliset alueet ovat pääosin luontokohteita ja ekologisia yhteyksiä.

Kuva 6. Metsähallituksen maiden jakautuminen eri käyttömuotoihin. (%)



Taulukko 1. Metsähallituksen maiden jakautuminen eri käyttömuotoihin.

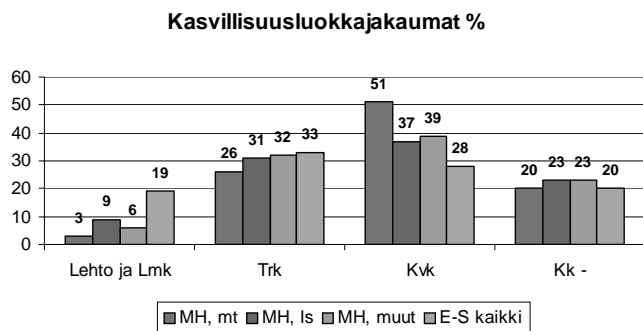
Pinta-ala, ha					
	Metsä- maa	Kitu- maa	Jouto- maa	Muut	Maa-ala yht.
Metsätalous	254 900	16 300	10 600	9 600	291 400
- talouskäyttö	218 400	10 100	3 100	7 000	238 600
- rajoitettu käyttö	21 400	700	500	2 000	24 500
- käytön ulkopuolinen	15 100	5 400	7 000	700	28 200
Luonnonsuojelu	72 400	19 800	52 200	1 900	146 300
Virkistyskäyttö	14 600	700	300	500	16 100
Muu käyttö	8 500	200	300	3 300	12 300
Yhteensä	350 300	37 000	63 500	15 300	466 000

Luonnonsuojelun alueisiin kuuluvat suojelualueet ja suojeluohjelmavaraukset. Virkistyskäytön alueet koostuvat valtion retkeilyalueista ja seutukaavojen virkistysalueista. Muun käytön maa-alasta 6 000 hehtaaria on ranta- ja rantaosayleiskaava-alueita, 3 300 hehtaaria siemenviljelyksiä ja 1900 hehtaaria turvetuotantoalueita. Lisäksi maata on vuokrattu muun muassa johdinalueiksi ja maa-ainesten ottoalueiksi.

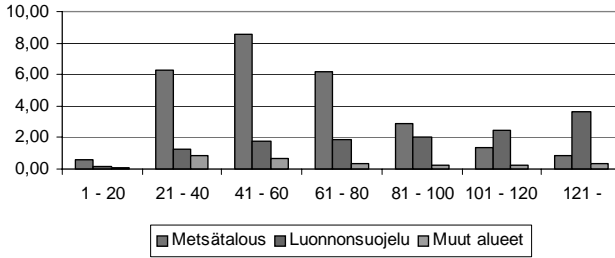
Puolustusvoimilla on käyttöoikeus noin 65 000 hehtaarin alueelle, josta maata on 47 000 hehtaaria ja vesialueita 18 000 hehtaaria. Maa-alasta metsätaloustaloudessa on 41 000 hehtaaria ja suojelukäytössä 6 000 hehtaaria. Vesialueista suojelukäytössä on noin 17 500 hehtaaria. Käyttöoikeusalueet on sisällytetty taulukossa luonnonsuojelun ja normaalin metsätaloustalouden pinta-aloihin. Puolustusvoimien toiminta on kuitenkin alueiden ensisijainen käyttömuoto.

Metsähallituksen metsistä kolmannes kasvaa tuoreilla tai lehtomaisilla kasvupaikoilla, liki puolet kuivahkoilla kasvupaikoilla ja noin 20 % kuivilla ja karuilla kasvupaikoilla. Kymmenen eteläisimmän metsäkeskuksen alueella, kaikkien metsänomistajien mailla, tuoreita kankaita tai sitä rehevämpiä kasvupaikkoja on yli puolet maa-alasta (Metsätilastollinen vuosikirja 2003). Metsähallituksella vastaava osuus on alle kolmasosa. Metsähallituksen talousmetsät ovat vielä hieman karumpia kuin Metsähallituksen metsät keskimäärin.

Kuva 7. Kasvupaikkojen osuudet metsämaan alasta Metsähallituksen talousmetsissä, luonnonsuojelualueilla, muilla mailla sekä kaikissa Etelä-Suomen metsissä, %.



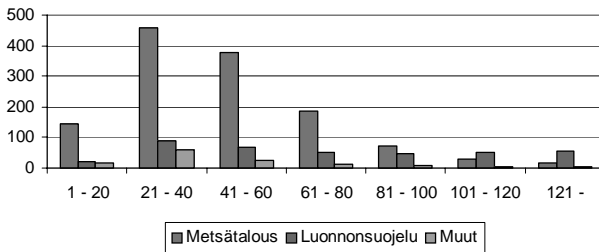
Puuston tilavuus ikäluokittain, milj. m³



Kuva 8. Puuston tilavuus ikäluokittain, käyttömuodon mukaan, miljoonaa m³

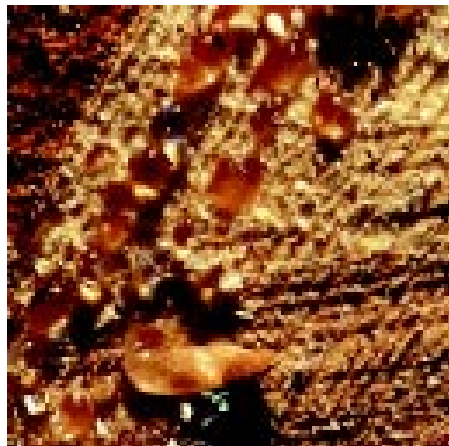
Kokonaispuustosta kaksi kolmasosaa on nuorissa ja varttuneissa kasvatusmetsissä, 1/3 uudistamisvaiheen metsissä.

Puuston kasvu ikäluokittain, 1000 m³/vuosi



Kuva 9. Puuston kasvu ikäluokittain, 1000 m³/vuosi

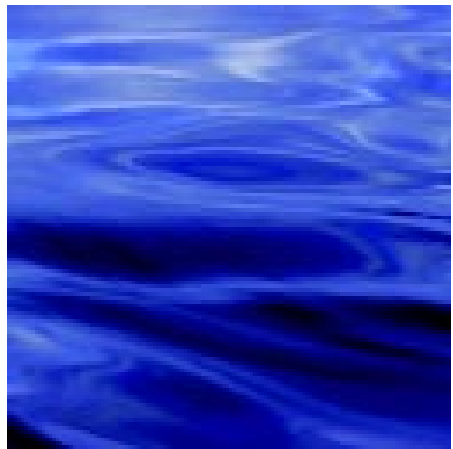
Kasvusta lähes puolet on nuorissa kasvatusmetsissä. Uudistuskypsiä metsien kasvu on noin 15% kokonaiskasvusta.



Merellä Metsähallituksen hallinnassa on kahdenlaisia vesialueita yksityisluontoisia vesikiinteistöjä (valtion vesialueet) sekä kylänrajojen ulkopuolella sijaitsevia yleisiä vesialueita. Valtion vesialueita (55 000 hehtaaria) käytetään muun muassa kalastukseen ja veneilyyn. Osalla niistä on liikkumis- ja käyttörajoituksia puolustusvoimien harjoituskäytön tai luonnonsuojelun vuoksi.

Yleisiä vesialueita on yhteensä noin 1 895 000 hehtaaria ja niitä koskee oma lainsäädäntönsä. Valtaosin yleiset vesialueet sijaitsevat merialueilla, mutta myös suurimmilla sisäjärvillä, kuten Päijänteessä ja Lappajärvessä on yleisvettä. Yleisillä vesialueilla on merkitystä ennen kaikkea kalastukselle ja merenkululle, mutta myös veneilylle, vesilintujen metsästykselle sekä eräillä alueilla merenpohjan maa-ainesten otolle. Uutena käyttömuotona on tulossa tuulivoiman sijoittaminen. Maakuntakaavoituksen yhteydessä on ryhdytty tutkimaan ja osoittamaan tuulivoimaloille soveltuvia merialueita. Metsähallitus on laatinut vuonna 2003 merialueidensa käyttöä ja hoitoa varten meristrategian. Tavoitteena on säilyttää saaristo elävänä ja tarjota työmahdollisuuksia opastuksen, matkailun ja luonnonhoidon osalta. Metsähallitus osallistuu muiden viranomaisten ohella alueellaan myös meripelastukseen, öljyntorjuntaan ja valvontaan.

Sisämaassa Metsähallituksen hallinnassa olevat valtion vesialueet (11 000 hehtaaria) ovat pääosin pieniä metsälampia ja järviä sekä niitä yhdistäviä purovesiä. Isoilla sisäjärvilläkin vesialueet ovat hyvin pienialaisia kalastuksen kannalta. Yli 100 hehtaarin yhtenäisiä vesialueita on vain 9 kappaletta ja yli 200 hehtaarin vesiä 3 kappaletta.



Valtion vesialueille myydään kalastuslupia seisoville pyydyksille ja viehevälineille. Kalastuslupia voidaan myydä myös yhteisille vesialueille, järjestäytymättömien osakaskuntien alueille, valtion omistusosuutta vastaavasti. Mikäli vesialueella ei ole kalastuksen kannalta erityistä merkitystä, kalastusoikeus voidaan myös antaa vuokralle. Länsi-Suomen alueella on noin 70 voimassa olevaa kalastusvuokrasopimusta. Niiden yhteispinta-ala on noin 300 hehtaaria.

Metsähallitus ei myy kalastuslupia yhteisten vesialueiden järjestäytyneiden osakaskuntien alueille, vaan kaikki kalastusluvut myydään osakaskuntien kautta. Metsähallitus voi kuitenkin antaa ammattikalastajille kalastuslain 18 §:n mukaisen luvan käyttää valtiolle yhteisellä vesialueella kuuluvaa kalastusoikeutta. Kysymyksessä on tässäkin tapauksessa ainoastaan osakkaalle kuuluvan kalastusoikeuden luovutus, ja ammattikalastaja joutuu sen lisäksi lunastamaan varsinaiset kalastukseen oikeuttavat pyydysluvut osakaskunnalta muiden osakkaiden tavoin. Tällaisia kalastusoikeuden luovutuksia oli voimassa vuonna 2003 10 kappaletta.

Tehohoidettuja virkistyskalastusvesiä on alueella 11 kappaletta (300 hehtaaria). Niille myydään erillisiä virkistyskalastuslupia.

3.3 Luonnonsuojelu

3.3.1 Ekologinen verkosto

Metsähallituksen Länsi-Suomen alueen ekologinen verkosto muodostuu luonnonsuojelualueista ja luonnonsuojeluohjelmakohteista, kaavojen suojeluvarauksista ja Metsähallituksen omalla päätöksellään perustamista suojelumetsistä sekä talousmetsien suojeluratkaisuista. Talousmetsien suojeluratkaisut ovat alue-ekologisen suunnittelun yhteydessä talouskäytön ulkopuolelle siirrettyjä luontokohteita ja ekologisia yhteyksiä.

Ekologista verkostoa tarkastellaan osa-aluejaon pohjalta, joka tehtiin kasvimaan-tieteellisin ja toiminnallisin perustein. Eteläisin kolmesta alueesta nimettiin Lounaismaa, Keski-Suomen seudulle sijoittuu Järvisuomen osa-alue ja pohjoisin alue on nimeltään Suomenselkä. Kartta ja alueiden kuvaukset liitteessä 1.

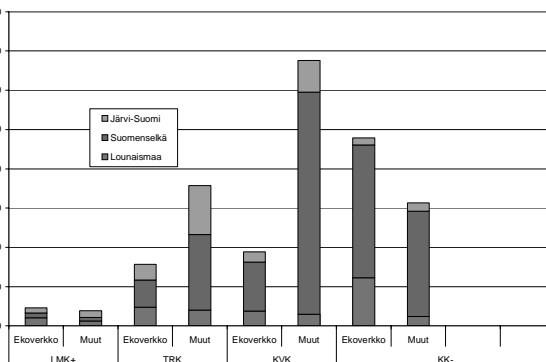
Taulukko 2. Ekologinen verkosto pääryhmittäin.

ha	Metsämaa			Kitumaa			Joutomaa		
	Kaikki	Eko- verkko	Eko%	Kaikki	Eko- verkko	Eko%	Kaikki	Eko- verkko	Eko%
Lounaismaa	41 900	22 300	53	8 800	8 000	91	15 900	15 300	96
Suomenselkä	243 800	50 300	21	26 400	16 200	61	46 100	42 500	92
Järvisuomi	64 800	16 600	26	1 700	1 500	88	1 600	1 300	83
Yhteensä	350 600	89 200	25	36 900	25 600	69	63 600	59 200	93

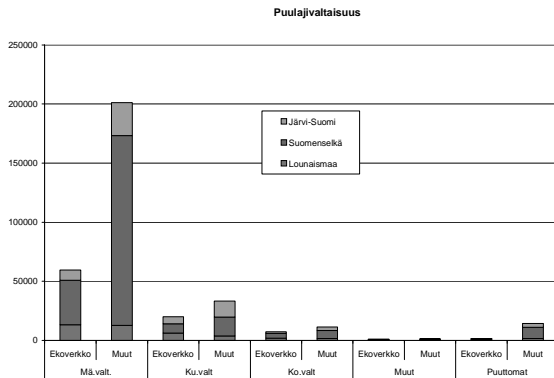
Ekologisen verkoston metsä-, kitu- ja joutomaan pinta-ala on Länsi-Suomessa 174 000 hehtaaria, eli verkosto kattaa Metsähallituksen maa-alasta 39 %. Verkoston osuus metsämaasta on 25% (89 000 hehtaaria), kitumaasta 69 % (26 000 hehtaaria) ja joutomaasta 93% (59 000 hehtaaria).

Rehevimmissä ja karuimmista kasvillisuusluokissa ekologisen verkoston osuus on suurimmillaan. Lehtomaisista ja lehtojen kasvu-paikoista (LMK+) 55 % kuuluu verkostoon. Karuimmista kasvu-paikoista (KK ja KarK+) verkostoon kuuluu 60%, joista 80% on suota. Suhteessa vähiten verkostossa on kuivahkoja kankaita (22%). Kitu- ja joutomaiden rehevimmät kasvu-paikat kuuluvat verkostoon lähes kattavasti.

Kasvillisuusluokat metsä-, kitu- ja joutomaista

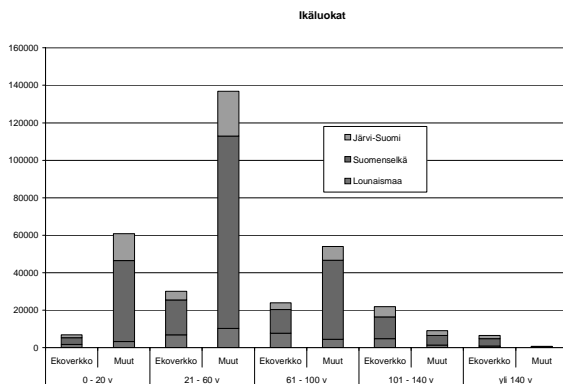


Kuva 10. Kasvillisuusluokat, mukana metsä-, kitu- ja joutomaat



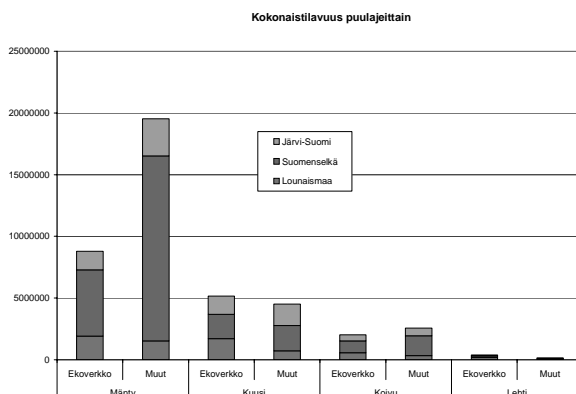
Kuva 11. Puulajivaltaisuus, mukana metsämaat

Verkosto on keskimääräistä kuusi- ja koivuvaltaisempi. Mäntyvaltaisista metsistä verkostoon kuuluu 23 %, kun kuusi- ja koivuvaltaisista metsistä verkostoon kuuluu noin 39 %.



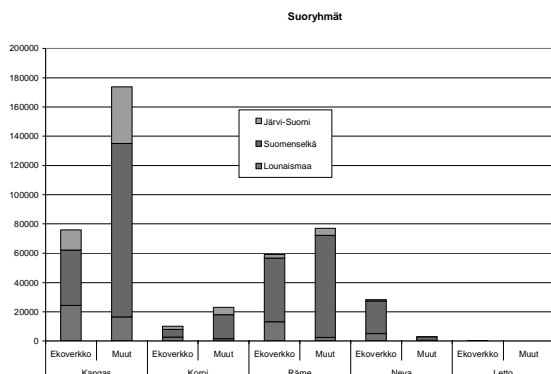
Kuva 12. Ikäluokat, mukana metsämaat

Ekologiseen verkkoon sisältyy kaikkia ikäluokkia. Eniten on 21–60-vuotiaita metsiä. Suhteessa ikäluokkien määrään on kuitenkin suojeltu eniten vanhoja ikäluokkia, 101–140-vuotiaista metsistä suojelussa on 71 %, ja yli 140-vuotiaista 91 %. Ekologisen verkoston metsämaan alasta vanhoja ikäluokkia on 32 %.



Kuva 13. Kokonaistilavuus puulajeittain

Kuusen kokonaistilavuudesta ekologisessa verkostossa on yli puolet (53 %), koivusta 44 % ja muusta lehtipuusta 72 %. Ekologisen verkoston puuston keskitilavuus metsämaalla on 175 m³/hehtaaria, kun se talouskäytössä olevalla osalla on 103 m³/hehtaaria.



Soiden osuus ekologisesta verkostosta on 56%. Suhteessa parhaiten edustettuina ovat nevat (90%) ja letot (90%). Pinta-alallisesti suojelussa on eniten rämeitä ja nevoja. Korvista verkostoon kuuluu 31%, ja metsämaan korvista on suojelussa 30%.

Kuva 14. Suoryhmit, mukana metsä-, kitu- ja joutomaat

Verkoston keskimääräinen laikkukoko on 18 hehtaaria, mutta pinta-alasta 70% on yli sadan hehtaarin laikuissa. Suurimmat laikut muodostuvat kansallispuistoista ja soiden-suojelualueista sekä niitä tukevista suojeluratkaisuista. Talousmetsien alue-ekologisilla kohteilla on yhdistetty suojelulaikkuja suuremmiksi kokonaisuuksiksi. Lukumäärältään 65% laikuista on kuitenkin alle kahden hehtaarin kokoisia. Pienet laikut ovat suurimalta osalta luontokohteita ja saaristojen suojelualueiden pieniä saaria.

Taulukko 3. Ekologisen verkoston laikkukoko.

Suojelualueet, luontokohteet, uhanalaisten lajien esiintymät ja ekologiset yhteydet.

Laikkukoko, ha	Laikkuja				Keskimäärin hehtaaria/laikku
	Kpl	%	Hehtaaria	%	
0-2	6 365	64,3	4 700	2,7	0,7
2,1-10	2 194	22,2	11 000	6,2	5,0
10,1-50	974	9,8	23 100	13,1	23,8
50,1-100	161	1,6	12 300	7,0	76,6
100,1-1 000	184	1,9	57 800	32,7	314,2
> 1 000	27	0,3	68 000	38,4	2517,1

Yli 2 000 hehtaarin laikkuja on yhteensä 10 kappaletta: Torrnsuo (Tammela), Nuuksio (Espoo, Vihti, Kirkkonummi), Pilvineva (Veteli, Kaustinen), Salamajärvi (Perho, Kivi-järvi, Kinnula), Hangasneva-Säästöpiirinneva (Perho), Lauhanvuori (Isojoki, Kauhajoki), Kauhaneva-Pohjankangas (Kauhajoki, Karvia), Haapakeidas-Huidankeidas-Mustasaarenkeidas (Satakunta, Etelä-Pohjanmaan maakunta), Helvetinjärvi (Ruovesi) ja Seitsemäinen (Ikaalinen, Kuru).

Metsähallituksen maiden ekologista verkostoa voidaan pitää varsin edustavana. Maantieteellisesti tarkastellen puutteita on koko Länsi-Suomessa lehtojen ja muiden rehevimpien kasvillisuustyyppien osalta, koska Metsähallituksen alueita on vähän ja ne keskittyvät karuille vedenjakajaseuduille. Alue-ekologisen suunnittelun vaikutus metsäluonnon suojelussa on verrattavissa suojeluohjelman toteutuksen tuomaan suojelutason paranemiseen. Talousmetsien luontokohteet ovat rehevämpiä, iäkkäämpiä, kuusivaltaisempia ja runsaspuustoisempia kuin talousmetsät keskimäärin. Tästä syystä niiden merkitys metsäluonnon monimuotoisuuden säilyttämisessä on niiden pinta-alosuutta suurempi. Toisaalta pääosa kohteista on kuviokohtaisia ja siten melko pieni-alaisia. Metsämaan luontokohteet ovat enimmäkseen puronvarsimetsiä, reheviä soita ja aarniometsiä. Lehtoja on luontokohteina lähes 300 hehtaaria. Kitu- ja joutomaiden luontokohteet ovat pääosin karuja soita ja kallioalueita.

Etelä-Suomen metsien monimuotoisuutta turvaavan METSO -toimintaohjelman tavoittelemaa edustavaa ekologista verkostoa ei kaikkien luontotyyppien osalta ole mahdollista toteuttaa pelkästään nykyisten valtion maiden avulla.

3.3.2 Suojelualueiden hoito

Länsi-Suomen suojelualueverkolle on ominaista suojelualueiden ja -kohteiden suuri lukumäärä ja suhteellisen pieni keskikoko. Noin puolet suojeluohjelmiin kuuluvien kohteiden pinta-alasta on vielä perustamatta lakisäätteiksi suojelualueiksi.

Luonnonsuojelualueiden luonnontilaisuudessa on Länsi-Suomessa runsaasti puutteita. Monet suojelualueet ovat olleet ennen suojeluratkaisuja talouskäytössä, minkä seurauksena ne sisältävät ojitettuja ja puustoiltaan yksipuolistuneita alueita. Ennallistamalla pyritään nopeuttamaan ihmisen muuttamien elinympäristöjen palautumista luonnontilaan. Suojelualueiden ennallistamistarpeeksi on arvioitu kivennäismailla 8 000 hehtaaria ja turvemilla 10 000 hehtaaria. Erityisesti Lounais-Suomessa suojelualueisiin sisältyy runsaasti hoitoa tarvitsevia perinneympäristöjä, kuten ranta- ja lehdesniittyjä sekä sellaisia lehtoja, jotka edellyttävät kuusettumisen hallintaa tai muuta kasvillisuuden hoitoa.

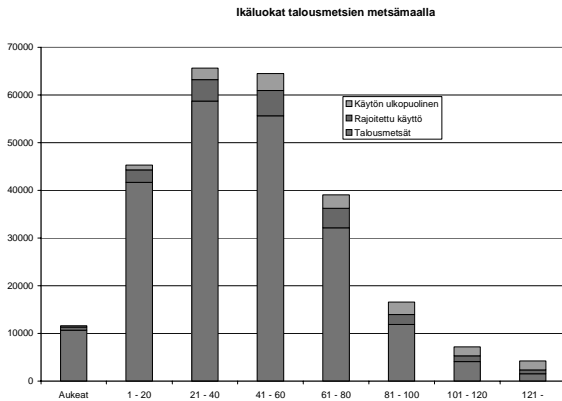
Suojelualueiden ennallistaminen ja luonnonhoito on olennaisesti lisääntynyt METSO-toimintaohjelman myötä. Ennallistaminen on tarkoitus saada valmiiksi vuoteen 2012 mennessä. Toimintaohjelmaan sisältyvien luontotyyppi-inventointien avulla suojelualueiden perustietoja täydennetään ja ajantasaistetaan.

3.4 Metsätalous

Metsähallituksen osuus Länsi-Suomen metsäteollisuuden kokonaispuuhollosta on vain 2-3 %, mutta paikallisesti Metsähallituksen puuntoimitukset ovat asiakkaille merkittäviä.

Alueen talousmetsistä on metsämaata 255 000 hehtaaria. Talousmetsien nykytilaa arvioitaessa käsitellään vain metsämaata. Kitu- ja joutomaat ovat metsätalouden ulkopuolella ja sisältyvät pääosin ekologiseen verkostoon.

Talousmetsien kokonaispuusto on 26,6 milj. m³. Tästä normaalin metsätalouskäytön alueilla on 21,5 milj. m³ (81%), rajoitetun metsätalouskäytön alueilla 2,7 milj. m³ (10%) ja taloustoiminnan ulkopuolisilla alueilla 2,4 milj. m³ (9%). Hukkapuun osuus kokonaistilavuudesta talousmetsissä on noin 11%.



Kuva 15. Metsätalouden metsämaa ikäluokittain (hehtaaria).

Lähes puolet metsistä on nuoria (alle 40-vuotiaita). Keski-ikäisiä (41-80-vuotiaita) metsiä on 41% ja vanhempia (yli 80-vuotiaita) metsiä 7% pinta-alasta. Vanhempien talousmetsien osuutta ovat vähentäneet uudistushakkuut (17 000 hehtaaria) sekä alue-ekologisen suunnittelun maankäyttöratkaisut. Lisäksi talousmetsiä on siirretty luonnonsuojelualueisiin ja käytetty vaihtomaina luonnonsuojelu-

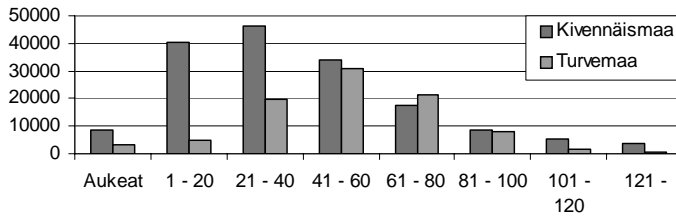
alueiden hankinnassa. Metsikkö saavuttaa uudistamiskypsyyden keskimäärin 92 vuoden iässä.

Rajoitetun metsätalouskäytön metsämaasta (21 400 hehtaaria) on alle 40-vuotiaita metsiä 40% ja yli 80-vuotiaita metsiä 20%. Rajoitetun käytön metsistä uudistushakkuuvaiheen on saavuttanut 3 300 hehtaaria. Talouskäytön ulkopuolelle siirretystä metsätalouden metsämaasta (15 100 hehtaaria), yli 80-vuotiaita on 41% (6 200 hehtaaria).

Puolustusvoimille vuokratuista käyttöoikeusalueista on metsätalouskäytössä 24 000 hehtaaria, joista yli 80-vuotiaita metsiä 4 800 hehtaaria. Puolustusvoimien käyttö rajoittaa näiden metsien uudistamista.

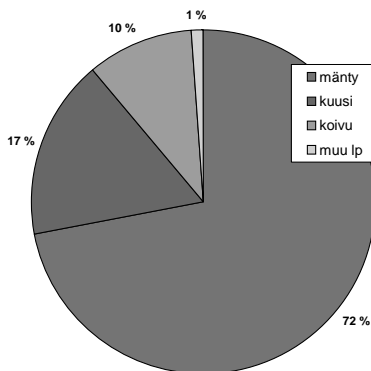
Länsi-Suomen alueen talousmetsien metsämaasta on kivennäismaita 165 000 hehtaaria (65%) ja turvemaita 90 000 hehtaaria (35%). Yli 60-vuotiaista talousmetsistä puolet on turvemaita. Yli puolet (54%) kivennäismaiden kasvupaikoista on kuivahkoja kangkaita. Metsämaan soiden pinta-alasta 76% on puuntuotantokyvyltään kuivahkoja kangkaita vastaavia tai heikompia turvemaita. Metsätalouden metsämaan suot ovat puuntuotantokyvyltään keskimäärin selkeästi kivennäismaita heikompia.

Metsätalouden metsämaan jakaantuminen kivennäis- ja turvemaihin ikäluokittain



Kuva 16. Metsätalouden metsämaan kivennäis- ja turvemaiden pinta-alat.

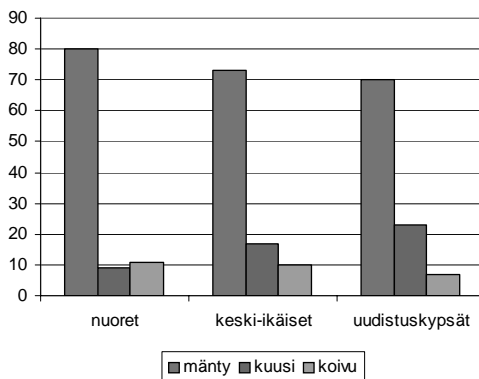
Eri puulajien osuudet kokonaistilavuudesta



Kuva 17. Kokonaistilavuuden jakautuminen puulajeiksi.

Taloustmetsien kokonaistilavuudesta miltei $\frac{3}{4}$ on mäntyä. Talouskäytön ulkopuolisilla alueilla kuusen (32%) ja koivun (15%) osuus kokonaistilavuudesta on merkittävästi suurempi, kuin taloustmetsissä keskimäärin.

Eri puulajien osuudet kokonaistilavuudesta ikäryhmittäin (%)



Kuva 18. Puulajit eri-ikäisissä metsissä.

Kaikissa taloustmetsien ikäluokissa männyn osuus on vähintään 70 %. Uudistuskypsien metsien kuusikoista merkittävä osa on normaalin talouskäytön ulkopuolisilla kohteilla.

Taloustmetsien kasvuksi on laskettu metsätalouden metsämaalla 1,3 milj.m³/vuosi ja keskimäärin 5,0 m³/hehtaaria/vuosi. Normaalin metsätalouskäytön alueilla kasvusta puolet on nuorissa alle 40-vuotiaissa puustoissa. Metsätalustollisen vuosikirjan (vuosi 2003) mukaan valtion maiden keskikasvu on 4,5 m³/hehtaaria/vuosi ja kaikkien Etelä-Suomen metsien keskikasvu 5,4 m³/hehtaari/vuosi.

3.5 Virkistyskäyttö ja luontomatkailu

Metsähallituksen alueiden jokamiesretkeily painottuu alueen 18 kansallispuistoon, erityisesti Nuuksiin, Saaristomerelle ja Seitsemiseen sekä valtion retkeilyalueille Evolle ja Teijoon. Suunnittelualueella sijaitsee viisi Metsähallituksen luontokeskusta. Länsi-Suomen valtionmailla on kaikkiaan yli 500 km retkeily- ja hiihtoreittejä sekä noin 300 polttopuuhuollettua retkeilykohdetta. Alueita ja niiden palveluvarustusta hyödyntää noin 100 luontomatkailuyritystä.

Metsähallituksen alueet tarjoavat runsaasti palveluita myös veneilijöille. Päijänne-Keitele – veneretkeilyreitti käsittää kaikkiaan 31 huollettua rantautumispaikkaa. Merenkurkussa on useita retkisatamia, joissa on palveluvarustusta ja majoitustiloja. Saaristomeren kansallispuistoon kuuluvasta Jungfruskäristä on tehty uusi käyntikohde ja Kustavin Katanpään linnoitusalueesta on tullut heti suosittu matkailunähtävyys.

Metsästystä harjoitetaan kaikilla niillä alueilla, missä säädökset eivät sitä estä tai missä jostain muusta perustellusta syystä ei ole tarpeen rajoittaa metsästystä. Laajoista ja yhtenäisistä alueista on muodostettu pienriistan metsästysalueita, joille myydään metsästyslupia. Näitä alueita on noin 170 000 hehtaaria. Pienten ja hajanaisten alueiden metsästysoikeus on vuokrattu rekisteröidyille metsästysyhdistyksille, joiden metsästysalueisiin maat luontevasti liittyvät. Hirvieläinten metsästysoikeus luovutetaan joko vuokraamalla toistaiseksi tai antamalla tietylle alueelle vuosittainen hirvieläinten metsästyksen aluelupa.

Metsähallituksen hallinnassa olevien valtion vesien käyttö ja hoito perustuu ensisijaisesti vesistöissä esiintyvien luontaisten kalakantojen hyödyntämiseen. Yleisesti ottaen vedet ovat alikalastettuja. Muutamilla kohteilla on tehty siika-, taimen-, kuha- ja rapu-istutuksia.

Metsähallituksen Villi Pohjola tuottaa kaupallisia luontomatkailupalveluita yhteistyössä alueen matkailuyrittäjien kanssa. Länsi-Suomessa Villi Pohjola on keskittänyt palveluiden tarjonnan alueille, missä on parhaimmat mahdollisuudet ja ympäristö palveluiden tuottamiseen. Lisäksi Villi Pohjola myy ja markkinoi Metsähallituksen metsästys- ja kalastusluvut.

Moottorikelkkauria on vuokrattu kunnille tai moottorikelkkaseuroille Länsi-Suomessa noin 300 km. Metsähallituksen mailla on merkitystä yhtenäisten moottorikelkkaurien luomiseksi lähinnä Pirkanmaalla ja pohjoisessa Keski-Suomessa.

3.6 Kaavoitus ja maakaupat

Valtion rantojen käytön suunnittelussa noudatettavia periaatteita ohjaavat valtioneuvoston periaatepäätös vuodelta 1994 sekä Ympäristöministeriön, Maa- ja metsätalousministeriön sekä Metsähallituksen yhteisesti hyväksymät päälinjat. Näiden mukaan

valtion ranta-alueita voidaan kaavoittaa ensisijaisesti kohteissa, jotka liittyvät ennestään rakennettuihin alueisiin. Laajoja yhtenäisiä, rakentamattomia säilyneitä valtion rantakokonaisuuksia ei kaavoiteta. Myös pienet saaret ja pienet erämaajärvet, jokivarret, lammet, purot, pienvedet ja virkistyskalastuspaikat jätetään rakentamatta.

Kaava-alueet rajataan siten, että ne muodostavat riittävän suuria kokonaisuuksia, jolloin rakennusoikeuksia voidaan keskittää ja ympäristövaikutukset jäävät vähäisiksi. Kaavahankkeissa tehdään ympäristö-, luonto- ja maisemaselvitykset, joissa luonnonsuojelu- ja ympäristöasiat otetaan korostetusti huomioon. Myös virkistyskäytön ja matkailun tarpeet sekä perustettujen ja suunniteltujen veneilyreittien tukikohtatarpeet huomioidaan. Kaavoituksessa pyritään osallistavan suunnittelun keinoin löytämään yhteinen näkemys eri intressitahojen kanssa.

Valtion maiden ranta-alueiden kaavoitusta jatketaan pääasiassa kuntien tekemänä yleiskaavoituksena. Vuoden 2003 lopussa oli keskeneräisissä rantayleiskaavoissa noin 430 tonttia ja omissa keskeneräisissä ranta-asemakaavoissa 75 tonttia. Vuotuinen tonttien myyntimäärä Länsi-Suomessa on 50 – 70 kappaletta. Ranta- ja rakennuskaavatonttien kysyntä alueella on pysynyt vilkkaana, vaikka Metsähallituksen tonttitarjonta on suhteellisen etäällä väestökeskuksista. Rantatonttien myyntitulot käytetään luonnonsuojelualueiden hankintaan.

Laatumaa hankkii Metsähallitukselle vapaaehtoisin kaupoin luonnonsuojelulla suojeltavia suojelualueita. Vuosien 1995 – 2004 rahoitusohjelman jälkeen Metsähallitus on sitoutunut käyttämään vuosina 2005 – 2014 5 milj. euroa/vuosi METSO -toimintaohjelman mukaisten suojelualueiden maakauppoihin koko maassa. Summasta yli puolet kohdistuu Länsi-Suomeen. Kaupoissa käytetään osarahoituksena myös vaihtomaita. Siirtymävaiheessa 2005 – 2009 vanhan rahoitusohjelman ja Natura-täydennysten osuus korottavat hankintamäärää nykyiselle noin 6-7 milj.euron/vuositasolle Länsi-Suomessa.

Taloustmetsiä hankitaan käytettävissä olevilla investointirahoilla. Keskimäärin rahaa on Länsi-Suomessa käytetty noin 5 milj.euroa/vuosi.

3.7 Maa-ainestoiminta

Metsähallituksella on mittavat maa-ainesvarannot niin maa- kuin merialueillakin. Varannot tarjoavat hyvät mahdollisuudet maa-ainesten edelleen jalostamiseen ja myyntiin. Maa-ainesliiketoiminta on Metsähallituksessa melko nuorta, mutta se on käynnistynyt lupaa-vasti.

Länsi-Suomessa on Morenian hallinnassa olevia maa-aineksen ottolupia 38 kappaletta. Ottopaikat sijaitsevat yhteensä 22 kunnassa ja niiden yhteispinta-ala on 115 hehtaaria. Voimassa olevien lupien varantomäärä on tällä hetkellä noin 6 miljoonaa kiintoteoreettista kuutiometriä.

Kiviaineksien vuosittaisesta ottomäärästä (540 000 tonnia) oli raakasoran osuus vuonna 2003 31%, sorajalosteiden osuus 50 % ja kalliojalosteiden osuus 19 %.

Merialueiden varantojen määrästä ei ole tarkkaa tietoa. Selvityksiä on tehty viidellä alueella, jotka ovat Loviisan merialue, Sora- ja Itätontun alueet Helsingin edustalla, Hangon edusta, Saaristomeri sekä Porin ja Vaasan edusta. Voimassaolevia kiviaineksen ottolupia on Helsingin edustalla Sora- ja Itätontun alueella kaksi kappaletta. Lupien varannot ovat yhteensä noin 12 Mm³kr. Ympäristövaikutusten arviointi (yva-menettely) osana ympäristöluvan hankintaa on tällä hetkellä käynnissä Porin ja Loviisan edustalla mahdollista nostoa varten.

Metsähallitus on vuokrannut Länsi-Suomen alueella turvetuotantoon noin 1 900 hehtaaria. Tuotantoon on otettu 500 hehtaaria, jolta tuotetaan vuosittain lähinnä polttoturvetta noin 230 000 irtokuutiometriä. Turvetuotantoon varattujen alueiden pinta-ala ei enää merkittävästi lisäännä. Uusilla varauksilla lähinnä korvataan suojeluun siirtyneitä turvetuotantoon aiemmin luovutettuja alueita.

3.8 Sidosryhmien näkemys toimintaympäristöstä

Nykytilan analyysin jälkeen osa suunnittelutyössä mukana olleista yhteistyöryhmistä teki nelikenttä- eli SWOT-analyysin, kirjaten ylös Metsähallituksen vahvuuksia, heikkouksia, mahdollisuuksia ja uhkia. Ryhmätyön avulla kartoitettiin, kuinka sidosryhmät näkevät Metsähallituksen tulevat haasteet.

Vahvuuksina nähtiin maanomistus ja alueiden yhtenäisyys, laaja-alainen ja monipuolinen osaaminen, hyvä virkistysverkosto ja vuorovaikutteinen toimintatapa. Heikkouksina pidettiin organisaation muutoshitautta ja imagoa, virkistyspalveluiden markkinoinnin puutetta, ristiriitaisia tavoitteita ja toiminnan sektoroitumista, joka näkyy kokonaisuuden hallinnan puutteina.

Mahdollisuuksia tarjoavat virkistykseen- ja luontomatkailun kehitys, laaja väestöpohja, metsien hyvä tila ja kasvu sekä Metsähallituksen monitavoitteinen toiminta. Uhkina nähdään ylimitoitettut tulosvaatimukset, metsätalouden toimintaedellytysten kaventuminen ja ulkopuolinen maankäytön ohjaus.

4

Tavoiteanalyysi

Tavoiteanalyysi on koostettu sidosryhmien ja asiakkaiden tavoitteista, kansalaisten odotuksista ja omistajan linjauksista. Analyysissä selvitettiin Metsähallituksen Länsi-Suomen luonnonvarojen käyttöön kohdistuvia tavoitteita. Tavoiteanalyysi ja vaihtoehtotarkastelu etenivät samanaikaisesti. Vaihtoehtojen tulosten avulla sekä yhteistyöryhmien jäsenet että Metsähallituksen projektiryhmä pystyivät tarkentamaan omia tavoitteitaan. Yleisötilaisuuksissa kansalaiset ottivat kantaa kahden toimintavaihtoehdon välillä.

4.1 Sidosryhmien ja asiakkaiden tavoitteet

Sidosryhmien ja asiakkaiden tavoitteet kartoitettiin osallistavan suunnittelun avulla. Aloituskokouksiin kutsuttiin sidosryhmien edustajia seuraavista intressiryhmistä: viranomaiset, kunnat, tutkimus/koulutus, luonnonsuojelu, metsien ja vesien monikäyttö, matkailu sekä metsätalous ja –teollisuus. Osallistujat valitsivat kaksi ryhmänsä edustajaa jatkamaan suunnittelutyötä kolmessa alueellisessa yhteistyöryhmässä (liite 7).

Yhteistyöryhmät, joiden jäsenet edustivat 42 eri organisaatiota tai järjestöä, kokoontuivat Turun, Tampereen ja Jyväskylän seuduilla. Ryhmät esittivät tavoitteita Metsähallituksen toiminnalle ja suunnitteluhankkeelle projektin eri vaiheissa. Projektin alussa eri osapuolet kuvailivat tavoitteita sekä suullisesti että kirjallisesti.

Virkistyskäytön ja matkailun edustajat korostivat Metsähallituksen vetovoimaisten alueiden suunnitelmallista ja monipuolista kehittämistä ja markkinoinnin lisäämistä. Myös vesistöt ovat virkistyskäytön kannalta merkittäviä kohteita.

Metsästyksen edustajat korostivat nykyisten alueiden säilyttämistä metsästyskäytössä tai jopa pinta-alan lisäämistä. Riistan elinympäristöt, erityisesti metson soidinpaikat tulisi huomioida toiminnassa. Kalastuksen edustajat toivat esille paikallisten asukkaiden asettamisen etusijalle kalastusasioista päätettäessä sekä valtion omistamien vesialueiden merkittävän roolin ammattikalastajien elinkeinon harjoittamisessa. Virkistys- ja ammattikalastajien toimintaedellytyksiä voidaan edustajien mukaan kehittää rinnakkain.

Luonnonsuojeluviranomaiset ja luontojärjestöt painottivat luonnon monimuotoisuuden huomioon ottamista kaikessa toiminnassa ja Etelä-Suomen metsien lisäsuojelun tarvetta ja erityisesti Metsähallituksen maiden roolia suojelun toteuttamisessa. Luontojärjestöt ovat viime vuosien aikana tehneet esityksiä Metsähallituksen Länsi-Suomen maiden siirtämisestä pääosin luonnonsuojelukäyttöön tai suojelualueiden vaihtomaiksi. Luonnonvarasuunnittelussa luontojärjestöjen ehdotus Metsähallituksen Länsi-Suomen alueen luonnonsuojelun kehittämiseksi oli yksi tarkasteltavana ollut suunnitelma- vaihtoehto.

Metsäsektorin edustajien tavoitteissa painottui teollisuuden puu- ja bioenergiahuollon turvaaminen. Ennallistamista tulisi tehdä vain suojelualueilla eivätkä vaikutukset saisi heijastua lähialueiden metsätalouteen. Nykyiset talousmetsät tulisi säilyttää talouskäytössä niiden luontoarvot huomioiden.

Yhteiskunnallisina tavoitteina korostuivat työllisyyden turvaaminen ja yrittäjien työmahdollisuudet. Metsähallituksen toivottiin jatkossakin osallistuvan suojelualueiden hankintaan. Alueella sijaitsevat opetusmetsät ovat tärkeitä metsäoppilaitoksille. Suojelualueilla, erityisillä tutkimusmetsillä sekä normaaleilla talousmetsillä on merkitystä yliopistoille ja tutkimuslaitoksille.

4.2 Kansalaisten odotukset

Kansalaisille tarjottiin mahdollisuutta osallistua suunnitelman laadintaan vastaamalla joko internetkyselyyn tai osallistumalla avoimiin yleisötilaisuuksiin. Yleisötilaisuuksia järjestettiin Tammelassa, Yläneellä, Toivakassa, Ruovedellä, Parkanossa, Jämsässä, Multialla, Kannonkoskella ja Soinissa. Niissä esiteltiin suunnitelman laadintaa, pohdittiin maankäytön painotuksia ja kuunneltiin yleisön terveisiä Metsähallitukselle. Osallistujilla oli mahdollisuus ottaa kantaa suunnitelman linjauksiin koko alueen tasolla ja tuoda omaa tietämystään esiin myös paikalliskysymyksissä.

Yleisötilaisuuksien keskeisiä kysymyksiä olivat osallistujien lähimetsät ja niihin kohdistuvat toimenpiteet ja vaikutukset. Tilaisuuksissa keskusteltiin myös vilkkaasti Metsähallituksen ja sen eri tulostointojen rooleista Länsi-Suomessa. Nykyisten suojelualueiden hoidon ja mahdollisten uusien suojelukohteiden lisäksi kiinnostivat Metsähallituksen talous, liikevaihto ja tuloutus valtiolle. Valtion maita käyttäviä metsästäjiä oli mukana lähes kaikissa tilaisuuksissa. Heitä kiinnostivat metsästysalueiden säilyminen metsästyskäytössä sekä riistakannat ja metson soidinpaikkojen huomioiminen metsätaloudessa. Luontomatkailu ja sen kehittämismahdollisuudet kiinnostivat monia ja matkailu-

yrittäjät toivat esiin omia toiveitaan valtion maiden käytölle. Muita esille nousseita asioita olivat muun muassa kalastusasiat, maa-ainesten jalostus, kaavoitus, moottorikelkkailu sekä jokamiehen virkistysmahdollisuudet.

Tilaisuuksien lisäksi kansalaisten palautekanavana toimi internet, jossa kysyttiin mielipiteitä maankäytön ja toiminnan painotuksista (liite 8). Kymmenen kysymyksen avulla kartoitettiin metsien käyttöön liittyviä toiveita ja asenteita, kyseltiin keinoja luontomatkailun kehittämiseksi sekä vastaanotettiin terveisiä Metsähallitukselle. Internetkyselyn vastaajat toivoivat luonnonsuojelualueiden ja ennallistamisen määrän lisäämistä sekä luontomatkailun edellytysten parantamista Länsi-Suomessa, maa-ainesten hyödyntämisen ja hakkuiden vähentämistä sekä tonttituotannon ja virkistyspalveluiden tarjonnan säilymistä entisellä tasolla. Valtion metsien tärkeimmäksi tehtäväksi vastaajista 65 % arvioi luonnonsuojelun, 16 % virkistyskäytön ja luontomatkailun, 6 % metsätalouden ja 14 % jonkin muun, lähinnä eri toimintojen hyvän yhteensovittamisen.

Yleisötilaisuuksiin osallistui 117 luonnonvarasuunnittelusta kiinnostunutta henkilöä, internetkyselyyn vastasi 270 kansalaista.

4.3 Omistajan linjaukset

Metsähallituksen perustehtävänä on hoitaa, käyttää ja suojella hallinnassaan olevia valtion metsätalous-, luonnonsuojelu- ja erämaa-alueita sekä yleisiä vesialueita ja huolehtia muista omistajan maa- ja vesialueilleen asettamien tavoitteiden saavuttamisesta. Tehtäviä linjataan hallituksen talouspoliittisen valiokunnan vahvistamassa Metsähallituksen kehittämisstrategiassa vuosille 2001–2007. Strategia ohjaa myös Länsi-Suomen luonnonvarasuunnittelua.

Omistajan näkökulmasta Metsähallitus toimii esimerkkinä metsän eri käyttömuotojen yhteensovittamisessa. Tehtäviin kuuluvat luonnon monimuotoisuuden säilyttäminen suojelualueilla ja talousmetsissä, metsäteollisuuden raaka-ainehuollon turvaaminen ja virkistysmahdollisuuksien tarjoaminen. Talousmetsissä harjoitetaan monitavoitteista metsätaloutta, jossa pääpaino on puuntuotannossa ja talousmetsien monimuotoisuudessa. Monikäytön kehittämiseksi Metsähallitus on tehnyt alueidensa luontomatkailun ja virkistyskäytön painopistealueiden kartoituksen. Selvitys perustuu valtioneuvoston vahvistamaan virkistyskäytön ja luontomatkailun toimintaohjelmaan (VILMAT).

Osana suojeluohjelmien toteuttamista Metsähallitus hankkii ohjelmiin kuuluvia yksityismaita valtiolle. Hankinnan rahoittamiseksi jatketaan ranta- ja rakennuskaavoitusta. Valtion maat ovat myös tutkimus-, opetus- ja koulutuskäytössä sekä puolustusvoimien harjoituskäytössä. Puolustusvoimille vuokratuilla alueilla harjoituskäyttö rajoittaa muuta käyttöä. Valtion maa- ja vesialueilla on tärkeä merkitys myös metsätalous- ja kulttuurihistorian säilyttämisessä.

Metsähallituksen alueiden käytön kannalta merkittävin ajankohtainen hanke on meneillään oleva Etelä-Suomen metsien monimuotoisuusohjelma (METSO). Toimintaohjelman mukaisesti Metsähallituksen talousmetsistä on kartoitettu ohjelman kriteerit täyttävät luontokohteet. Suojelualueiden perustiedon keruuta sekä ennallistamista jatketaan. Ohjelman mukaisten suojelun kannalta arvokkaiden alueiden hankinta yksityismetsistä aloitettiin vuonna 2005. Luonnonsuojelulain mukaisen suojeluohjelman tarpeesta päätetään poliittisella tasolla vuonna 2007.

4.4 Tavoitteiden ja vaihtoehtojen kuvaaminen

Luonnonvarojen kestäväää käyttöä päätettiin tarkastella luonnonsuojelun, talouden, yhteiskunnallisten vaikutusten sekä virkistyskäytön ja matkailun näkökulmista. Kullekin näkökulmalle valittiin kaksi mittaria, joilla kuvattiin toiminnan vaikutuksia sekä vertailtiin ja arvioitiin suunnitelmavaihtoehtoja.

Ennen näkökulmien valintaa yhteistyöryhmät saivat esittää sopivaa näkökulmien määrää ja ehdottaa niille mittareita. Näiden pohjalta Metsähallitus teki ehdotuksen, josta sovittiin yhteistyöryhmissä keskustelun jälkeen. Näkökulmia päädyttiin kuvaamaan kahdeksalla määrällisellä ja laadullisella mittarilla. Valintaan vaikutti myös Metsähallituksen tietojärjestelmistä saatavissa oleva tieto.

Kuvaajiksi valittiin seuraavat kahdeksan mittaria:

Näkökulma ja sen mittarit	Mittarin tunnus
Luonnonsuojelu	
1. Ekologisen verkoston pinta-ala	hehtaari
2. Yli 100 v. metsien sekä lehtojen, lehtomaisten kankaiden ja korprien pinta-ala ekologisessa verkostossa	hehtaari
Talous	
3. Hakkuumäärä	kuutiometri
4. Liiketoimintojen tulos	euro
Virkistyskäyttö ja matkailu	
5. Virkistysmetsien pinta-ala*	hehtaari
6. Yli 60-vuotiaiden metsien pinta-ala virkistysmetsissä	hehtaari
Yhteiskunnalliset vaikutukset	
7. Metsähallituksen työpaikat Länsi-Suomessa	henkilötyövuosi
8. Metsähallituksen liikevaihto Länsi-Suomessa	euro

* Retkeilyn ja ulkoilun kannalta tärkeiden suojelualueiden, seutukaavojen virkistysalueiden sekä virkistys- ja ympäristöarvometsien pinta-ala

Projektin edetessä tavoitteiden tärkeyttä ja suhdetta toisiinsa arvioitiin ryhmäkeskustelun, äänestysmenetelmien ja hyötyanalyysin avulla. Äänestysmenetelmien avulla yhteistyöryhmien jäsenet asettivat valitut mittarit tärkeysjärjestykseen kahdella eri äänestysmenetelmällä. Ensimmäisessä menetelmässä kukin jäsen asetti kaikki mittarit tärkeysjärjestykseen ja toisessa jakoi 100 pistettä haluamilleen mittareille, haluamallaan tavalla. Arviointi tehtiin ennen vaihtoehtojen tulosten selviämistä.

Taulukko 4. Tavoitteiden tärkeys: yhteistyöryhmien yhteinen tulos.

Menetelmä 1	Menetelmä 2
1. Ekologisen verkoston laajuus	1. Ekologisen verkoston laajuus
2. Virkistysmetsien pinta-ala	2. Virkistysmetsien pinta-ala
3. Työpaikat	3. Hakkuumäärä
4. Hakkuumäärä	4. Rehevät kasvupaikat
5. Rehevät kasvupaikat	5. Työpaikat
6. Liiketoimintojen tulos	6. Liiketoimintojen tulos
7. Yli 60v. metsien pinta-ala	7. Yli 60v. metsien pinta-ala
8. Liikevaihto	8. Liikevaihto

Molemmilla menetelmillä painottuivat luonnonsuojelun ja virkistyskäytön tavoitteet. Myös hakkuumäärä ja työpaikat koettiin tärkeiksi. Äänestystulokset olivat hyvin samankaltaiset kuin työn alussa tehdyt vapaat tavoitteenasettelut. Tärkeysjärjestyksen tarkistamiseen ja mahdolliseen muuttamiseen annettiin mahdollisuus vaihtoehtojen tulosten tarkastelun jälkeen. Tampereen ryhmä teki uudelleenarvioinnin, mutta tärkeysjärjestys ei merkittävästi muuttunut. Muissa ryhmissä uudelleenarviointia ei katsottu tarpeelliseksi.

Vertailun vuoksi Metsähallituksen Länsi-Suomen alueen henkilöstölle tehtiin sama mittareiden tärkeyskysely kuin yhteistyöryhmille. Henkilöstön tavoitteissa (liite 9) työpaikat ja Metsähallituksen liiketoiminta painottuvat enemmän kuin yhteistyöryhmissä.

4.5 Yhteenvedo tavoitteista

Tavoiteanalyysissä sekä sidosryhmien että kansalaisten palautteissa painottuivat luonnonsuojelun ja virkistyskäytön tavoitteet. Toisaalta kaikki luonnonvarojen käyttömuodot ja niiden yhteensovittaminen nähdään tärkeinä. Yhteistyön merkitys sekä vesi- ja ranta-alueiden käyttöön liittyvät tavoitteet korostuivat aikaisempaa enemmän.



5. ♦

Vaihtoehtotarkastelu

Vaihtoehtotarkastelun avulla selvitettiin eri painotuksien vaikutuksia toimintaan ja maankäyttöön. Vaihtoehtoja arvioitiin kestävyuden ekologisen, taloudellisen ja sosiaalisen ulottuvuuden kannalta aiemmin valittujen tarkastelunäkökulmien ja niiden mittareiden avulla. Vaihtoehtotarkastelun tuloksista haettiin tukea tavoiteasetteluun ja alkavan kauden toiminnan linjauksiin.

5.1 Suunnitelmavaihtoehdot

Suunnitelmassa muodostettiin seitsemän painotuksiltaan erilaista vaihtoehtoa. Niissä muutettiin nykyistä maankäytön jakaumaa joko suurentamalla tai pienentämällä ekologisen verkoston ja virkistyskäyttöalueiden pinta-alaa. Myös metsien käsittelyn voimakkuudessa oli eroja eri vaihtoehdoissa. Pääosa vaihtoehdoista oli sellaisia, joiden toteuttaminen olisi mahdollista Metsähallituksen päätöksellä. Metsätalousvaihtoehto ja laajan suojelun vaihtoehto olivat maankäyttöratkaisuiltaan Metsähallituksen toimivallan ulkopuolella ja niitä käytettiin tulosten riippuvuuden havainnollistamiseen ja tavoitteiden esille tuomiseen.



Vaihtoehdot nimettiin niiden sisältöä kuvaavilla nimillä:

- **Nykytoimintavaihtoehdolla (VE1)** selvitettiin millaisiin tuloksiin nykyinen toimintamalli tarkastelujaksolla johtaa. Käytössä olivat nykyiset toimintaperiaatteet ja –ohjeet sekä nykyinen maankäyttöjakauma.
- **Metsätalousvaihtoehdolla (VE2)** selvitettiin millaisia taloudellisia ja luonnonsuojelullisia vaikutuksia ekologisen verkoston pienentämisellä olisi. Suojelualueverkko pysyi nykyisellään, mutta talousmetsien erikoismetsäratkaisuja purettiin noin 9 900 hehtaaria ja alue-ekologisten suunnitelmien luontokohteita ja ekologisia käytäviä noin 19 200 hehtaaria.
- **Metso-inventointitietojen mukaisella vaihtoehdolla (VE3)** selvitettiin Metso-toimintaohjelman luonnonsuojelubiologiset kriteerit täyttävien talousmetsäkohteiden suojelun vaikutuksia.
- **Ekologista verkostoa täydentävällä vaihtoehdolla (VE4)** selvitettiin ekologisen verkoston kehittämisen vaikutuksia. Verkostoa suurennettiin määrittelemällä yhteensä noin 4 400 hehtaaria uusia suojelumetsiä ja lisäämällä Metso-inventointeihin perustuneita kuviokohtaisia suojeluratkaisuja pääsääntöisesti olemassa olevien suojelualueiden yhteyteen. Tämän lisäksi uusia ympäristöarvometsiä eli rajoitetun metsänkätön alueita määriteltiin noin 6 000 hehtaaria.
- **Virkistyskäyttöä ja luontomatkailua painottavalla vaihtoehdolla (VE5)** selvitettiin virkistyskäytön ja luontomatkailun edellytysten kehittämisen mahdollisuuksia ja vaikutuksia. Virkistyskäytön kannalta tärkeillä kohteilla täydennettiin ekologista verkostoa noin 9000 hehtaarilla. Lisäksi metsien talouskäyttöä muutettiin maisema-arvoja ja riistan elinympäristöjen kehittämistä korostavaan suuntaan kaikkiaan noin 30 000 hehtaarilla.
- **Ekologista verkostoa täydentävällä sekä virkistyskäyttöä ja luontomatkailukäyttöä painottavalla vaihtoehdolla (VE6)** selvitettiin kahden edellisen vaihtoehdon yhteisvaikutuksia.
- **Laajan suojelun vaihtoehdolla (VE7)** selvitettiin luonnonsuojelujärjestöjen näkemyksen mukaisen ekologisen verkoston suurentamisen vaikutuksia. Kansallispuistoverkkoa laajennettiin suurentamalla nykyisiä sekä perustamalla kaksi uutta kansallispuistoa ja uusia suojelumetsiä yhteensä noin 24 000 hehtaaria ja uusia ympäristöarvometsiä noin 10 000 hehtaaria.

5.2 Vaihtoehtojen tulokset

Taulukko 5. Vaihtoehtojen tulosmatriisi.

	VE1	VE2	VE3	VE4	VE5	VE6	VE7
Ekologinen verkosto, ha	189 749	164 328	190 672	200 745	199 078	207 456	217 538
Rehevät kasvupaikat +korvet +>100v., ha	52 329	43 796	53 642	55 575	54 725	56 442	57 615
Hakkuumäärä, m ³	500 000	587 604	487 743	462 120	481 489	457 232	433 705
Tulos, milj. euroa	12,2	15,2	11,9	11,1	11,7	11,0	10,3
Virkistysmetsät, ha	74 952	63 622	74 952	88 410	103 195	113 025	111 616
Yli 60v. metsät, ha	28 348	24 925	28 348	31 393	32 961	35 247	38 328
Työpaikat, htv	425	465	419	408	416	406	395
Liikevaihto, milj. euroa	41,9	46	41,4	40,4	41,3	40,5	39,4

Mittareiden arvot ovat suunnitelmakauden 2004–2013 keskiarvoja. Ekologisen verkoston mittarissa pinta-ala on verkostoon kuuluvien suojelualueiden ja rajoitetun käytön alueiden kokonaispinta-ala. Hakkuumäärämittariin on tehty 10% vähennys optimointilaskelmien tuloksiin.

Vaihtoehtotarkastelu osoittaa, että ekologisen verkoston laajentaminen nykytasosta parantaa verkoston edustavuutta ja laatua. Verkoston supistaminen nykytasosta heikentäisi voimakkaasti sen laatua. Hakkuumäärä riippuu eniten maankäyttöratkaisuista. Ekologisen verkoston laajentaminen vähentää hakkuumahdollisuuksia voimakkaasti varsinkin ensimmäisellä kymmenvuotiskaudella.

Matkailuun sekä retkeilyyn ja ulkoiluun hyvin soveltuvista alueista on tällä hetkellä lähes 2/3 kansallispuistoja. Verkoston kehittämisellä voidaan tukea matkailu- ja retkeilytyyppistä virkistyskäyttöä ja sillä on myönteisiä vaikutuksia myös luonnonsuojelun kannalta. Virkistyskäytön kehittäminen alentaa hakkuumahdollisuuksia, mutta ei niin voimakkaasti kuin ekologisen verkoston laajentaminen.

Metsähallituksen liikevaihto ja työntarjonta (työntekijät, toimihenkilöt ja yrittäjät) riippuu lähes suoraviivaisesti hakkuumäärästä. Työpaikoissa arvioitiin vain välittömät työpaikkavaikutukset, välillisten vaikutusten arviointiin ei löydetty riittävän yhtenäisiä perusteita. Hakkuiden pienentäminen vähentää työpaikkoja ja alentaa liikevaihtoa.

Metsähallituksen työpaikoista suuri osa on syrjäseuduilla, missä korvaavia työmahdollisuuksia on rajoitetusti. Mikäli hakkuumahdollisuuksia halutaan lisätä, tapahtuisi se lähinnä pienentämällä ekologista verkostoa. Tämä merkitsisi kuitenkin huomattavia ekologisia menetyksiä.

Alueen hakkuumahdollisuudet alenevat selvästi edellisen kauden tasosta ja siitä tasosta, mitä edellisessä luonnonvarasuunnitelmassa tälle kaudelle ennustettiin. Alentuma johtuu pääasiassa edellisellä kaudella tehdyistä alue-ekologisista ratkaisuksista, joiden vaikutuksia ei voitu ennakoida aiemmassa suunnitelmassa.

5.3 Vaihtoehtojen arvottaminen

Hankkeen kolmella yhteistyöryhmällä oli varsin yhtenäiset näkemykset luonnonvarojen käytön toivottavasta linjasta alkavalla kaudella. Kaikkien ryhmien mielestä toiminnassa tulisi painottaa matkailun ja metsien ja vesien virkistyskäytön tavoitteita sekä luonnonsuojelun tavoitteita enemmän kuin päättyneellä suunnitelmakaudella. Tämä viesti tuli selkeästi esille sekä ryhmäkeskusteluissa että äänestysmenetelmien ja hyötyanalyysin tuloksissa.

Äänestysmenetelmien avulla pyrittiin selvittämään miten vaihtoehdot vastaavat yhteistyöryhmien tavoitteisiin. Ensiksi arvioitiin mitkä vaihtoehdot ovat hyväksyttäviä kunkin kriteerin (mittarin) suhteen ja sen jälkeen katsottiin mitkä vaihtoehdot ovat parhaita, kun kriteereiden tärkeys otetaan huomioon.

Taulukko 6. Vaihtoehtojen hyväksyttävyys mittarien suhteen.

	1	2	3	4	5	6	7
1. Ekologisen verkoston laajuus	-	-	-	+	+	+	+
2. Virkistysmetsien pinta-ala	-	-	-	+	+	+	+
3. Työpaikat	+	+	+	-	-	-	-
4. Hakkuumäärä	+	+	+	-	-	-	-
5. Rehevät kasvupaikat	-	-	+	+	+	+	+
6. Liiketoimintojen tulos	+	+	+	-	-	-	-
7. Yli 60v. metsien pinta-ala	-	-	-	+	+	+	+
8. Liikevaihto	+	+	-	-	-	-	-

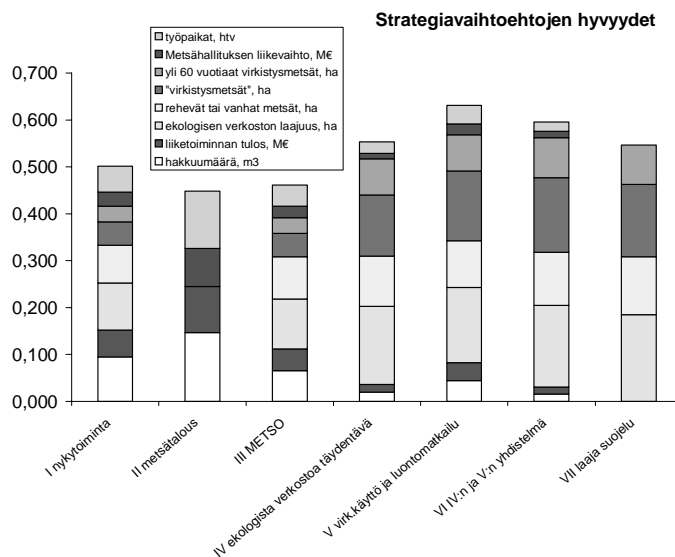
Kriteerikohtaisena hyväksymisrajana on käytetty keskiarvoa. Taulukosta havaitaan, että yksikään vaihtoehto ei ole hyväksytty kaikkien kriteereiden suhteen. Siis mikään vaihtoehtoista ei ole ylivoimaisen hyvä verrattuna muihin. Parhaiten menestyvät vaihtoehdot 4, 5, 6 ja 7, jotka ovat hyväksytyjä tärkeimmän, toiseksi tärkeimmän sekä viidenneksi ja seitsemänneksi tärkeimmän kriteerin suhteen (kohta 4.4, menetelmä 1). Muut vaihtoehdot eivät ole hyväksytyjä kahden tärkeimmän kriteerin suhteen, joten ne ovat kokonaisuutena heikompia.

Parhaiden vaihtoehtojen keskinäisen hyvyyden arviointi tällä menetelmällä on vaikeaa, koska ne ovat hyväksytyjä samojen kriteereiden suhteen. Äänestysmenetelmien viesti päätöksenteon kannalta oli että toimintaa tulisi alkavalla kaudella painottaa vaihtoehtojen 4-7 suuntaan.

Hyötyanalyysissä vaihtoehtoja vertailtiin hyötymallilla, joka kuvaa vaihtoehtojen keskinäistä hyvyyttä numeerisesti. Mallissa kuvattiin kunkin kriteerin arvojen vaihtelun merkitystä niin kutsutuilla osahyötymalleilla. Eri kriteereiden ja näkökulmien merkitystä puolestaan kuvattiin niiden painoarvoilla. Hyötyanalyysi toteutettiin niin, että Metsähallituksen asiantuntijat määrittelivät kriteerikohtaiset osahyötymallit ja niiden painokertoimet kunkin näkökulman sisällä. Tämän jälkeen yhteistyöryhmien jäsenet antoivat omat painotuksensa näkökulmille käyttäen suljettua lippuäänestystä. Ennen painotusten antamista mallin toimintaan perehdyttiin tutustumalla erilaisten painotusten vaikutuksiin. Yhteistyöryhmien antamilla painotuksilla vaihtoehto 5 saatiin parhaaksi strategiaksi kaikissa työryhmissä. Tulos osoittautui myös hyvin vakaaksi, eli parhaan vaihtoehdon vaihtuminen olisi edellyttänyt suuria muutoksia tavoitteiden painotuksiin.

Ryhmien yhteenlaskettu painotus eri tavoitteille jakautui seuraavasti: talous 24,5%, luonnonsuojelu 30,8%, virkistys ja monikäyttö 24,4% sekä yhteiskunnalliset vaikutukset 20,3%. Näillä tuloksilla eri vaihtoehtojen hyöty muodostui alla olevan kuvaajan mukaisesti.

*Kuva 19.
Hyötyanalyysin
tulos.*



Vaihtoehtojen tulosten pohjalta ja edellä esiteltyjen analyysien jälkeen yhteistyöryhmät tekivät kirjallisesti omat päätösuosituksensa Metsähallitukselle. Tässä vaiheessa Metsähallituksen edustajat eivät osallistuneet ryhmien kokouksiin. Kaksi ryhmää suositteli vaihtoehto 5:n mukaista toimintalinjaa ja yksi ryhmä vaihtoehto 6:n mukaista toimintaa. Näiden tulosten pohjalta projektin ohjausryhmä päätti, että yleisötilaisuuksiin otetaan arvioitaviksi nykytoiminnan lisäksi vaihtoehto 5.

Yleisötilaisuuksissa osallistujien arvioitavaksi esiteltiin nykytoiminta ja yhteistyöryhmien esittämä virkistyskäyttöä ja luontomatkailua painottava vaihtoehto numero 5. Paikallaolijat ilmaisivat mielipiteensä toiminnan suuntaamisesta äänestämällä jommankumman vaihtoehdon puolesta. Äänestystulokset olivat pääosin melko tasaisia. Neljällä paikkakunnalla nykytoiminta vei voiton, viidellä toiminnan uudelleen suuntaaminen. Kaiken kaikkiaan äänestystulokset olivat 48–56, virkistyskäyttöä ja luontomatkailua painottavan vaihtoehdon hyväksi.

Osallistamistulosten arvottamisessa pääpaino oli yhteistyöryhmien kannanotoilla. Vaihtoehto 5 sai eniten kannatusta niin keskusteluissa ja analyysissä kuin myös ryhmien päätösuosituksissa Metsähallitukselle. Myös kansalaistilaisuuksien ja internetkyselyn tulokset olivat yhteensopivia suositusten kanssa. Projektin ohjausryhmä päätti esittää Metsähallituksen johtoryhmälle sellaista luonnonvarojen käytön toimintalinjaa, jossa painottuvat virkistyskäytön ja luonnonsuojelun tavoitteet.

6.

Toiminnan päälinjat kaudella 2004 - 2013

Suunnitelmatyössä selvitettiin vaihtoehtojen vaikutuksia ja vertailtiin niiden tuloksia eri tahojen suunnitelmalle asetamiin tavoitteisiin. Näiden arviointien sekä yhteistyöryhmien esityksen ja kansalaispalautteen perusteella Metsähallitus teki 20.12.2004 seuraavat päätökset.

6.1 Toiminnan linjaukset Länsi-Suomen alueelle kaudelle 2004 - 2013:

- Alkavan kauden toiminnassa painotetaan edellistä kymmenvuotiskautta enemmän metsien ja vesien virkistyskäytön sekä luonnonsuojelun tavoitteita. Painotuksen muutos toteutetaan laajentamalla ekologista verkostoa noin 9 000 hehtaarilla ja tarkistamalla virkistymetsien verkoston laajuus ja kohdentuminen.
- Kansallispuistojen ja virkistymetsien palveluvarustusta kehitetään alueiden hoito- ja käyttösuunnitelmien pohjalta budjettirahoituksella.
- Metsästyskäytössä oleva pinta-ala säilytetään nykytasolla.
- Sisävesien ja merialueiden kalastusta ja virkistyskäyttöä kehitetään.
- Metsätalouden toimintaedellytyksiä vahvistetaan jatkamalla uusien talousmetsien hankintaa käytettävissä olevilla investointimäärärahoilla.
- Ranta- ja rakennuskaavoitusta jatketaan voimassa olevien ohjelmien ja periaatteiden mukaisesti.
- Maa- ja merialueilla sijaitsevia maa-ainesvaroja kartoitetaan ja niiden käyttöä kehitetään markkinalähtöisesti ottaen ympäristönäkökohdat korostetusti huomioon.

- Vuorovaikutusta ja yhteistyötä toimintaympäristön kanssa jatketaan ja kehitetään.
- Suunnitelma tarkistetaan vuonna 2009 yhteistyötahojen kanssa.

6.2 Linjausten mukaiset maankäyttöratkaisut, toimintojen mitoitukset ja muut keskeiset toimenpiteet:

- Metsätaloustalouden ulkopuolelle siirrettävästä 9 000 hehtaaria noin 4 000 hehtaaria on puolustusvoimien vuokra-alueita. Ympäristöoppaan määritelmän mukainen ekologisen verkoston laajuus on noin 183 000 hehtaaria, joka sisältää kokonaan käytön ulkopuoliset alueet. Vaihtoehtotarkastelun määritelmän mukainen ekologisen verkoston laajuus on noin 200 000 hehtaaria, mihin lasketaan mukaan myös rajoitetun käytön alueet.
- Virkistysmetsiä kohdennetaan uudelleen ja muutamien kansallispuistojen ympärille tehdään varauksia alueiden virkistyskäytön ja luontomatkailun kehittämiseksi.
- Tärkeimmille virkistysmetsille laaditaan hoito- ja käyttösuunnitelmat.
- Metsätalouden hakkuumäärä on noin 500 000 m³ vuodessa. Uusien talousmetsien oston ja metsien kehityksen vaikutus hakkuumäärään tarkistetaan suunnitelman välitarkastuksessa.
- Suojelualueiden metsiä ja soita ennallistetaan noin 20 000 hehtaaria ja talousmetsien luontokohteiden korpia noin 150 hehtaaria.
- Palojatkumoalueita ylläpidetään 16 kohteessa.
- Kaavoitus etenee pääasiassa kuntien yleis- ja osayleiskaavatyönä. Myyntitavoite suunnitelmajaksolla Länsi-Suomessa on 600 tonttia.
- Merialueiden maa-ainesten hyödyntäminen toteutetaan Metsähallituksen meristrategian pohjalta toimialan lupakäytäntöjen mukaisesti. Toiminnan mittakaava määräytyy kysynnän ja tarjontamahdollisuuksien mukaan.
- Merellisten suojelukohteiden määrä lisääntyy ja niiden virkistys- ja luontomatkailukäyttöä kehitetään lisäämällä muun muassa kohteiden palveluvarustusta. Sisävesien kalataloussuunnitelmien tilanne tarkistetaan. Ammattikalastuksen edellytykset turvataan.

7.

Toimintaohjelma 2004 - 2008

7.1 Maankäyttö

Ekologista verkostoa laajennetaan Länsi-Suomen alueella kaikkiaan noin 9 000 hehtaarilla. Laajennus toteutetaan perustamalla suojelumetsiä 7 000 hehtaaria, josta 4 000 hehtaaria sijaitsee puolustusvoimien käyttöoikeusalueilla. METSO-ohjelman suojelubiologisten kriteerien mukaisina kuviokohtaisina suojeluratkaisuina metsätalouskäytön ulkopuolelle siirretään yhteensä noin 1 000 hehtaaria. Ympäristöarvometsissä otetaan käyttöön uuden ympäristöoppaan mukaiset metsien käsittelyn suosittukset, mikä lisää suojelupinta-alaa noin 1 000 hehtaaria.

Uusia ympäristöarvometsiä eli rajoitetun metsänkäytön alueita perustetaan kaksi, yhteispinta-alaltaan noin 900 hehtaaria. Edellisessä luonnonvarasuunnitelmassa perustettua virkistysmetsien verkkoa tarkistetaan ja kohdennetaan uudelleen. Uusia virkistysmetsiä perustetaan neljä, yhteispinta-alaltaan noin 900 hehtaaria. Tämän lisäksi keskeisillä yleisökäytön painopistealueilla suosituimpien kansallispuistojen ympärillä varaudutaan lisääntyvän virkistys- ja luontomatkailemisen tukemiseen. Aiemmin perustetuista virkistysmetsistä lakkautetaan Mäkelän, Kivetytyn ja Luotosen virkistysmetsät, joihin ei ole kohdistunut aiemmassa suunnitelmassa ennakoitua kysyntää. Alueet eivät myöskään nousseet painopistealueiksi VILMAT-toimintaohjelmaan perustavassa tarkastelussa.

Nykyisiin suojeluohjelmiin kuuluvien yksityismaiden hankinta päättyy vuonna 2007 ja aiempaa suurempi osa ohjelmista toteutetaan yksityismetsien rauhoituksina. Tätä kautta valtion omistamien suojelualueiden pinta-ala ei lisäännä yhtä paljon kuin edellisellä kaudella. Koko Länsi-Suomen alue on METSO-ohjelma-alueita ja osana ohjelmaa Metsähallitus hankkii vapaaehtoisin kaupun

suojelunarvoisia alueita viiden miljoonan euron arvosta vuodessa. Metsätalousmaata on ostettu vuosittain keskimäärin 4 200 hehtaaria. Jos rahoitus jatkuu entisellä tasolla, talousmetsiä hankitaan tulevalla kaudella noin 20 000 hehtaaria.

7.2 Luonnonsuojelu

Uusiksi suojelumetsiksi ja ympäristöarvometsiksi (liite 10) perustettavat alueet valittiin luontoarvojensa ja sijaintinsa perusteella. Ne painottuvat suunnittelualueen eteläiseen osaan, jossa suojelutilanne kaikki maanomistajat huomioon ottaen on heikoin, sekä nykyisten suojelualueiden yhteyteen. Uudet suojelumetsät sisältävät myös harvinaisia, pienialaisia luontotyyppejä kuten lehtoja ja lähteiköitä. Yhtenä valintaperusteena käytettiin lajistonsuojelullisia tavoitteita, muun muassa Dragsfjärdin Öro on tärkeä paahdeympäristöjen ja hietikoiden uhanalaisen lajiston suojelukohde. Virtain Riponevan ympäristöarvometsällä pyritään parantamaan kuukkelin suojelutilannetta. Alueiden luontoarvojen arvioinnissa hyödynnettiin Metsähallituksen paikkatietoaineistoja, METSO-ohjelman suojelubiologisiin kriteereihin pohjautuvien inventointien tuloksia sekä muita Metsähallituksen alueisiin kohdistuneita selvityksiä ja inventointeja.

Suurimmat yksittäiset suojelumetsät ovat Raasin alue (870 hehtaaria) Yläneellä, Isojärvi (480 hehtaaria) Kuhmoisissa, Hämeen kangas-Pohjankangas (470 hehtaaria) Jämijärvellä, Salmelanharju (390 hehtaaria) Perhossa, Gyltö (330 hehtaaria) Korppoossa, Syndalen (270 hehtaaria) Hangossa, Iso Närhinneva (270 hehtaaria) Virroilla, Öro (230 hehtaaria) ja Skinnarvik (200 hehtaaria) Dragsfjärdissä, Pikku Suolijärvi (230 hehtaaria) Kurussa, Hätilä (230 hehtaaria) Hämeenlinnassa, Usmi (200 hehtaaria) Hyvinkäällä ja Komion laajennus (170 hehtaaria) Lopella. Osa edellisessä luonnonvarasuunnitelmassa perustetuista ympäristöarvometsistä (Isojärvi, Salmelanharju, Komio) muutetaan suojelumetsiksi joko kokonaan tai osittain. Tervalamminsuon ympäristöarvometsän (Karkkila ja Tammela) pääosa on mukana Liesjärven kansallispuiston laajenuksessa. Puolustusvoimien käyttöoikeusalueilla sijaitsevilla suojelumetsissä puolustusvoimien toiminta on edelleen alueen ensisijainen käyttömuoto.

METSO-ohjelman suojelubiologiset kriteerit täyttävistä kuvioista perustetaan talousmetsien luontokohteita yhteensä noin 1 000 hehtaaria. Ne ovat pääosin puustoisia vanhan metsän kohteita ja sijoittuvat nykyisten suojelualueiden läheisyyteen.

Uudet ympäristöarvometsät ovat 450 hehtaarin Riponeva Virroilla ja 430 hehtaarin Mäkelä Pylkönmäellä. Mäkelän alue kattaa osan aiemmasta virkistysmetsästä, joka samassa yhteydessä lakkautetaan. Kaikissa ympäristöarvometsissä noudatetaan uuden ympäristöoppaan mukaista ohjeistusta metsien käsittelystä. Suojelumetsille ja ympäristöarvometsille laaditaan tarkoituksenmukaiset hoito- ja käyttösuunnitelmat tai toimenpidesuunnitelmat, jotka sisältävät muun muassa suojelumetsien ennallistamistoimet ja ympäristöarvometsien suojeluratkaisujen kohdentumisen ja metsänkäsittelyn periaatteet.

Länsi-Suomen alueella on paljon eri suojeluohjelmien (soidensuojelu, vanhat metsät, rantojensuojelu, lintuvedet) kohteita, jotka toteutustilanteensa puolesta voitaisiin perustaa lakisääteiksi luonnonsuojelualueiksi. Työ näyttäisi kuitenkin etenevän lähivuosina hitaasti. Säädösten puuttuminen ei kuitenkaan uhkaa merkittävästi alueiden luontoarvoja tai suojelun tavoitteita. Luonnonvarasuunnitelman valmistelun aikana vuonna 2005 laajennettiin Helvetinjärven, Seitsemisen ja Liesjärven kansallispuistoja. Itäisen Suomenlahden ja Tammisaaren kansallispuistojen laajennuksille on jo valmiudet ja uusien mereisten suojelukohteiden perustaminen vauhdittuu maanhankintojen toteuduttua. Vuonna 2005 on aloitettu ympäristöministeriön säädösvalmistelu Merenkurkun luonnonsuojelun alueen perustamiseksi.

Suojelualueilla tehdään ennallistamistöitä METSO-ohjelman toteutuskaudella (-2012) kivennäismailla noin 8 000 hehtaarilla ja soilla noin 10 000 hehtaarilla. Talousmetsien korpia ennallistetaan ensimmäisellä viisivuotiskaudella noin 50 hehtaaria. Ekologinen verkosto täydentyy toimenpidesuunnittelun yhteydessä löytyvillä pienialaisilla luontokohteilla.

METSO-ohjelman mukaiset luontotyyppi-inventoinnit saatetaan loppuun suojelualueilla v. 2006. Lajistoinventointeja tehdään tarpeen mukaan lähinnä hoito- ja käyttösuunnitteluun liittyen. Valkoselkätikan kannan sekä eräiden Metsähallituksen vastuulajeiksi sovittujen uhanalaisten kasvilajien esiintymien kehitystä seurataan jatkuvasti. Meristrategian mukaisesti Metsähallitus seuraa lajien ja luontotyyppien tilan kehitystä ja tiedottaa siitä sekä hoitaa aktiivisin toimenpitein saariston uhanalaisia lajeja, elinympäristöjä ja perinnemaisemakohteita. Vuonna 2004 käynnistettiin laaja, monivuotinen merellisten luontotyyppien ja vedenalaisen luonnon inventointi. Sen tulosten odotetaan antavan tietopohjaa merellisen luonnon käyttöä, hoitoa ja suojelua varten.

Taulukko 7. Kulutus- ja metsänpoltto tavoitteet osa-alueittain hehtaaria/v.

Pinta-ala, ha			
	Talousmetsät	Suojelualueet	Yhteensä
Lounaismaa	3	14,5	17,5
Järvisuomi	11	8,5	19,5
Suomenselkä	25	9,5	34,5

Luonnonsuojelualueiden metsänpolttojen ja talousmetsien kulotusten avulla ylläpidetään 16 palojatkumoa aluetta. Kulotustavoite on vuodessa noin 40 hehtaaria ja metsänpoltto tavoite noin 32 hehtaaria.

Taulukko 8. Osa-alueittaiset metsien rakenteen kehittämistavoitteet, nykyisellä maankäyttöjakaumalla ja päätettyjen suojeleohjelmien eteneminen huomioiden, 10 ja 50 vuoden kuluttua.

% - osuus		
	10-v. tavoite	50-v. tavoite
Vanhat metsät (osuus kaikista alueen metsämaista)		
Lounaismaa	22	42
Järvisuomi	15	22
Suomonselkä	8	16
Yhteensä	11	20
10-v. tavoite		
	10-v. tavoite	50-v. tavoite
Lehtipuuvaltaiset metsät (osuus talousmetsien metsämaasta)		
Lounaismaa	9	9
Järvisuomi	8	8
Suomonselkä	4	4
Yhteensä	5	5
10-v. tavoite		
	10-v. tavoite	50-v. tavoite
Lehtipuu (osuus kokonaistilavuudesta talousmetsien metsämaalla)		
Lounaismaa	15	16
Järvisuomi	13	14
Suomonselkä	10	11
Yhteensä	11	12

Yli 100-vuotiaiden metsien osuus lähes kaksinkertaistuu koko alueella ja on Lounaismaalla 50 vuoden kuluttua 42 prosenttia. Lehtipuuvaltaisten metsien osuustavoite pysyy nykyisellä tasolla, mutta sen saavuttaminen vaatii lehtipuulle tähtäävien uudistamistoimien tekemistä. Talousmetsien ekoverkosto muuttuu havupuuvaltaisemmaksi 50 vuoden tarkastelujaksolla. Puuston kokonaistilavuus kasvaa kolmenkymmenen vuoden tarkastelujaksolla 67%, mikä kasvattaa lehtipuun määrän kaksinkertaiseksi nykyiseen verrattuna.

7.3 Virkistyskäyttö ja luontomatkailu

Lisääntyvä matkailu- ja virkistyskäyttö keskittyy yhä selvemmin vetovoimaisille alueille, joilla on hyvä palveluvarustus. Talousmetsissä jokamiehen oikeudella tapahtuva retkeily, marjastus ja sienestys vähenevät tai säilyvät nykytasolla. Valtion alueiden kysyntä metsästyskohteina säilyy korkeana.

Virkistys- ja luontomatkailukäytön edellytyksiä kehitetään erityisesti valtakunnallisilla ja maakunnallisilla yleisökäytön painopistealueilla, joita ovat Helsingin ympäristön viherkehä, Saaristomeri, Hämeen järviylänkö, Tammisaaren-Hankoniemen saaristorannikko, Teijo, Kuhankuonon suoma, Päijänteen eteläosa-Evo, Leivonmäki-Vaaru, Seitsemisen-Helvetinjärvi, Hämeenkangas, Lauhavuori-Kauhaneva, Merenkurkun alue ja Salamajärven seutu.

Helvetinjärven, Salamajärven ja Leivonmäen kansallispuistojen ympäristöjen talousmetsäalueilla kiinnitetään metsien käsittelyssä erityistä huomiota maisemanhoidollisiin näkökohtiin. Retkeilyreittien ja tärkeimpien sisääntuloteiden varsien metsät määritellään maisemametsiksi ja talousmetsäalueille varaudutaan sijoittamaan luontomatkailua ja virkistyskäyttöä palvelevia rakenteita, jos tarvetta ilmenee. Talousmetsäalueiden rooli yleisökäytön osalta määritellään tarkemmin kyseisten alueiden hoito- ja käyttösuunnitelmien päivityksen yhteydessä.

Virkistyskäytön näkökulmasta puolustusvoimien toiminta ja luonnonsuojelu aiheuttavat eräillä alueilla rajoituksia liikkumiselle ja alueiden käytölle. Puolustusvoimien käyttöoikeusalueista Hämeenkankaan harjoitus- ja monikäyttöalueella on runsaasti retkeilyn palveluvarustusta ja Jämillä matkailun yritystoimintaa ja palveluja. Alueen pinta-ala on noin 4 900 hehtaaria. Erilaisten käyttötarpeiden yhteensovittamiseksi alueelle laaditaan hoito- ja käyttösuunnitelma.

Uusiksi virkistysmetsiksi perustetaan 770 hehtaarin Kismanniemi Kannonkoskella Piispalan leirikeskuksen läheisyydessä sekä lähivirkistyskohteina jo nykyisinkin toimivat Vaskisalo (55 hehtaaria) Virroilla, Kierinniemi (34 hehtaaria) Ähtärissä, Sältö (34 hehtaaria) Merikarvialla ja Isoholma (37 hehtaaria) Perniössä. Virkistysmetsille laaditaan tarvittaessa hoito- ja käyttösuunnitelmat.

Suojelualueilla luontomatkailua harjoitetaan Metsähallituksen kestävän luontomatkailun periaatteiden mukaisesti. Luontomatkailun yritystoiminta edellyttää sopimusta Metsähallituksen ja yrityksen välillä. Luontoon.fi – internetsivustoa kehitetään edelleen retkeilypalvelujen tiedotuskanavana. Nuuksion kansallispuistoon on suunnitteilla luontokeskus, joka esittelisi Nuuksion lisäksi koko Suomen kansallispuistoverkkoa.

Jokamiehenoikeudella tapahtuvaan virkistykseen sopivien valtion ranta-alueiden säilyminen turvataan. Monet luonnonvarasuunnitelmassa perustetut uudet suojelumetsät palvelevat edellä mainittuja tavoitteita. Merialueelle pyritään yhdessä kuntien ja virkistys-

alueyhdistysten kanssa luomaan Pohjanlahdelta Suomenlahdelle ulottuva yhtenäinen, nauhamainen verkko, jossa kohteet täydentävät toisiaan. Metsähallituksen hallintaan siirtyneitä veneilyyn ja nähtävyysskäyttöön soveltuvia rakenteita otetaan käyttöön (muun muassa luotsiasemat ja majakat). Sisävesillä jokamiehenoikeudet otetaan huomioon kaavoituksessa. Suosituimpiin kohteisiin järjestetään palveluvarustusta.

Suojeluohjelmien toteuttamisen ja hallinnansiirtojen yhteydessä Metsähallituksen vastuulle on siirtynyt kulttuurihistoriallisesti arvokkaita rakennuksia, linnoituksia sekä muita rakenteita ja muinaisjäänöksiä. Kulttuuriperinnön suojeluun tullaan jatkossa kiinnittämään entistä enemmän huomiota.

7.3.1 Metsästys ja kalastus

Riistanhoitoa toteutetaan ympäristöoppaan ja metsänhoito-ohjeiden mukaisesti. Erityishuomion kohteena ovat metson elinympäristöt, joiden käsittelyä kehitetään. Yhteistyötä tehostetaan keskeisten riistanhoitopiirien ja – yhdistysten välillä muun muassa metsästyksen mitoituksen ja riistasaaliiden osalta. Myös suojelualueiden ennallistamistoimet tukevat riistataloutta.

Metsästystä harjoitetaan kaikilla niillä alueilla, missä säädökset eivät sitä estä tai missä jostain muusta perustellusta syystä ei ole tarpeen rajoittaa metsästystä. Myytävien pienriistalupien määrä suunnitellaan metsästysaluekohtaisesti siten, että riistakantojen verotus säilyy kestäväenä. Mikäli metsästyslupia ei voida myöntää kaikille hakijoille, asetetaan etusijalle metsästyslain mukaisesti muuta metsästysmahdollisuutta vailla olevat metsästäjät.

Pääsääntöisesti kalastus perustuu lupamyyntiin. Yhteisen vesialueen osakaskunnan jäsenenä Metsähallituksen rooli on hyvin pitkälti muiden osakkaiden kaltainen. Ammatinomainen kalastus asetetaan kalastusta koskevien säädösten mukaisesti valtion vesiomistuksissa etusijalle. Metsähallituksen merialueilla kalastusta ohjataan siten, että otetaan huomioon tuotto ja kalastus koko merialueella eikä pelkästään kyseisellä vesitiluksella. Yleisillä vesialueilla tapahtuvaa kalastusta ja metsästystä on säädelty yksityiskohtaisesti kalastus- ja metsästyslaeissa.

Virkistyskalastusalueita kehitetään tapauskohtaisesti alueiden luontaisten edellytysten, kysynnän ja ympäröivän perusinfrastruktuurin pohjalta.

7.4 Metsätalous

Talousmetsiä käsitellään metsänhoito-ohjeiden ja ympäristöoppaan mukaan. Vuotuinen hakkuutavoite (käyttöpuusuunnite) on 500 000 m³. Tätä vastaava vuotuinen uudistus-pinta-alatavoite on 1 700 hehtaaria ja harvennuspinta-alatavoite 3 400 hehtaaria. Uudistushakkuista noin 5 % on siemenpuuhakkuita ja loput avohakkuita. Kasvatushakkuista noin kolmasosa on ensiharvennuksia ja loput kaksi kolmasosaa myöhempiä

harvennuksia. Käyttöpuusuunnitteesta 45 % on tukkipuuta ja 55 % kuitupuuta. Mäntyä on käyttöpuusuunnitteesta 64 %, kuusta 24 %, koivua 11 % ja muuta puuta 1 %.

Taulukko 9. Edellisen suunnitelmakauden tavoitteet, toteutuma sekä uuden suunnitelman tavoitteet.

	Vanha tavoite	Toteutunut	Uusi tavoite
Käyttöpuusuunnite	675 000 m3/v	670 000 m3/v	500 000 m3/v
Uudistamis-pinta-alatavoite	2 400 ha/v	2 400 ha/v	1 700 ha/v
Kasvatushakkuu-pinta-alatavoite	5 300 ha/v	4 200 ha/v	3 400 ha/v

Metsänhoidossa panostetaan taimikoiden hoitoon sekä kunnostusojituksiin turvemaiden puuntuotantokyvyn ylläpitämiseksi. Uudistusalaista 65 % uudistetaan istuttaen, 30 % kylväen ja 5 % luontaisesti. Metsän uudistumisen onnistuminen pyritään turvaamaan valitsemalla kullekin kasvupaikalle tuloksellinen ja kannattavin uudistamismenetelmä. Taimikonhoidon pinta-alatavoite on keskimäärin 3 800 hehtaaria vuodessa ja kunnostusojitusmäärän tavoite 700 km (2 400 hehtaaria) vuodessa. Turvemaiden terveyslannoituksia tehdään tarvittaessa. Kivennäismaiden kasvatuslannoituksia tehdään noin 2 000 hehtaaria vuodessa.

Ympäristöarvometsät on pääosin perustettu tukemaan olemassa olevia suojelualueita. Ympäristöarvometsien alue-ekologiset ratkaisut päivitetään hoito- ja käyttösuunnitelman laatimisen yhteydessä uuden ympäristöoppaan mukaisiksi. Suunnitelmien päivityksen jälkeen vähintään 30 % alueen metsämaan pinta-alasta kuuluu ekologiseen verkkoon ja vähintään 20 % metsämaan pinta-alasta on kiertoajan ylittäneitä metsiä.

Virkistysmetsät sisältävät retkeilyalueita, kaavojen virkistysalueita, luonnonvarasuunnitelmassa päätettyjä virkistysmetsiä sekä alue-ekologisessa suunnittelussa määritellyjä kuviokohtaisia maisema-, tienvarsi- ja rantametsiä. Luonnonvarasuunnitelman virkistysmetsille tehdään tarvittaessa hoito- ja käyttösuunnitelmat. Virkistysmetsien käsittelyssä kiinnitetään erityistä huomiota maisema-arvoihin. Virkistysmetsillä on merkitystä myös monimuotoisuuden suojelussa.

Energiapuun käytön odotetaan lisääntyvän Suomessa huomattavasti, kun Kioton sopimuksen mukainen päästökauppa muuttaa energiamarkkinoita ja polttoaineiden hintasuhteita. Länsi-Suomessa Metsähallituksen metsät sijaitsevat lyhyiden kuljetusmatkojen päässä puuenergiaa käyttävistä voimalaitoksista. Kysynnän kasvaessa energiapuun myyntiä lisätään.

7.5 Kaavoitus

Metsähallituksen talousmetsien ranta-alueiden maankäyttö suunnitellaan kuntien yleiskaavoituksen osana. Vain poikkeustapauksessa laaditaan omia ranta-asemakaavoja. Kaavoitus valmistunee pääosin toimintaohjelmakaudella. Tonttien myynti suunnitellaan markkinalähtöisesti, huomioiden valmistelevat toimenpiteet kuten tienrakennus ja sähköistys. Ohjelmakauden (2004–2008) myyntimäärä on noin 300 tonttia. Tärkeimpiä kaava-alueita ovat Kurun, Jämsän Kuoreveden, Kuhmoisten sisäjärvien ja Pylkönmäen rantakaavat.

Tuulivoiman rakentamistarve tulee todennäköisesti tulevaisuudessa lisääntymään. Ensisijaisesti tuulivoimalat tulisi sijoittaa jo ennestään rakennetuille teollisuus- ja satama-alueille. Voimalatarpeen kasvaessa saattavat tulla kysymykseen myös Metsähallituksen hallinnassa oleville avomeren alueille sijoitettavat suuret offshore -tuulivoimapuistot. Metsähallituksen saarille ei myönnetä yksittäisiä lupia, vaan tuulivoimapuistojen paikat tulee suunnitella maakuntakaavoituksen yhteydessä. Sijoittamisessa otetaan huomioon muun muassa lintujen tärkeät muuttoreitit, meriluonnon arvokkaat alueet ja maisematekijät.

7.6 Maa-ainestoinnot

Metsähallituksen mailla olevilla kiviainesalueilla Morenian tavoitteena on nostaa kiviaineksien jalostusastetta. Lisäksi Morenia hankkii lisälupia sekä Metsähallituksen mailta että valtion maiden ulkopuolelta kysynnän, kiviaineksien laadun ja ottoalueen sijainnin perusteella. Maa-ainestaprosesseja on käynnissä 25 kpl ja ympäristölupia 5 kpl. Hakuprosessissa olevien lupien varantomäärät ovat yhteensä noin 7 Mm³tr.

Valtioneuvoston periaatepäätös Itämeren suojeluohjelmasta vuodelta 2002 sisältää Itämeren kestäväen käytön edistämiseksi suunnattuja toimenpiteitä, joista mainittakoon koko Suomen rannikkoalueet kattavan merihiekan ja kiviainesten ottosuunnitelman laadinta toiminnasta aiheutuvien haittojen hallitsemiseksi. Osana Itämeren suojeluohjelmaa toteutetaan Valtakunnallinen vedenalaisen meriluonnon monimuotoisuuden inventointiohjelma (VELMU), jonka toteuttamiseen Metsähallitus osallistuu omalla MERLIN -ohjelmallaan (Metsähallituksen merialueiden inventointiohjelma). Muita käynnissä olevia hankkeita ovat muun muassa kansallinen rannikkostrategia, jossa mainitaan myös meriainesten otto. Luonnonvarasuunnittelun periaatteet ulotetaan koskemaan myös valtion merialueiden luonnonvarojen käyttöä.

Itämeren suojeluohjelman sekä Metsähallituksen ja Morenian tavoitteiden saavuttamiseksi on järkevää inventoida Metsähallituksen hallinnassa olevat merialueet mahdollisimman pian ottotoiminnan kokonaisvaltaisen suunnittelun ja ympäristönäkökohtien huomioimiseksi. Ensi vaiheessa on oleellista keskittyä yleisiltä vesialueilta meriainesliiketoimintaan varattujen alueiden inventointiin ja suunnitteluun.

Meriainesliiketoimintaan varattuja merialueita koskeva projekti käynnistetään vuonna 2006 ja hankkeeseen otetaan mukaan laajalti myös sidosryhmien edustajia. Hankkeen tavoitteena on alueiden inventoinnin lisäksi ottotoiminnan vaikutusten ja menetelmien selvittäminen ja kehittäminen. Projektiin soveltuvat hyvin jo käynnistyneet meriaines-hankkeet: Helsinki, Pori ja Loviisa.

7.7 Vaikutusten arviointi ja riskianalyysi

Ekologisen verkoston laajentaminen 9 000 hehtaarilla nosti verkoston kattavuuden noin 40 prosenttiin Metsähallituksen Länsi-Suomen alueen maa-alasta. Lisäys on noin kaksi prosenttia ja se kohdennettiin suojelullisesti arvokkaimpiin kohteisiin. Ratkaisu parantaa erityisesti eteläisen Suomen metsien suojelutilannetta. Valtion maiden ekologiseen verkostoon on jo aiemmin eri suojeluohjelmien, Natura-verkoston perustamisen sekä alue-ekologisen suunnittelun yhteydessä valittu merkittävimmät suojelukohteet. Kahden prosentin lisäyksellä tehtiin paikallisesti tärkeitä suojeluratkaisuja sekä parannettiin joidenkin suojelualueiden ja luontokohteiden yhtenäisyyttä tai suojelutilannetta. Luonnonsuojelubiologiset kriteerit täyttäviä laajoja suojelemattomia kokonaisuuksia ei ole enää löydettävissä Länsi-Suomen valtion mailta. Tärkeimpänä kehittämistarpeena onkin parantaa ekologisen verkoston laatua ja talousmetsien ekologista merkitystä lisäämällä alueilla luonnonsuojelullisesti tärkeitä rakennepiirteitä. Tähän päästään suojelualueiden ja luontokohteiden ennallistamisella sekä metsätalouden ympäristöoppaan mukaisella luonnonhoidolla.

Virkistys- ja matkailukäytön edellytyksiä parannettiin valtakunnallisilla ja maakunnallisilla painopistealueilla. Merkittävä osa ekologisen verkoston lisäyksestä kohdentuu vilkkaassa virkistyskäytössä olevien kansallispuistojen ja virkistyskohteiden yhteyteen, ja ne parantavat sellaisenaan alueiden virkistyskäytön edellytyksiä. Monet uudet suojelumetsät myös säilyttävät valtion ranta-alueita yleisessä käytössä. Virkistysmetsiä kohdennettiin vastaamaan paremmin nykyistä näkemystä kehittämisen kannalta tärkeimmistä alueista. Virkistys- ja luontomatkailukäytön mahdollisuuksia parannettiin myös muutamien suosittujen kansallispuistojen yhteyteen sijoittuvilla talousmetsien tukialueilla. Hämeenkanalla puolustusvoimien harjoituskäyttöä, metsätalouskäyttöä, virkistyskäyttöä ja Naturan luonnonsuojelutavoitteita sovitetaan yhteen hoito- ja käyttösuunnittelun avulla.

Metsätalouden osalta ratkaisu pienentää hakkuumäärää noin 20 000 m³ vuodessa suhteessa nykytoimintaa kuvaavaan vaihtoehtoon. Hakkuumäärän väheneminen on suurinta alueen eteläisessä osassa, missä Metsähallituksen puuhuollon osuus on keskimääräistä pienempi. Väheneminen ei vaikuta merkittävästi metsäteollisuuden puuhuoltoon kokonaisuutena. Alueen liikevaihto pienenee noin miljoona euroa vuodessa ja metsätalouden työpaikat vähenevät noin 10 henkilötyövuodella.

Tehty ratkaisu on yhteistyöryhmiltä saadun esityksen mukainen, ja se sai hyväksynnän myös yleisötilaisuuksissa.

Tavoitteiksi asetettujen kehityssuuntien toteuttamiseen liittyy myös muutamia riskejä.

Metsätalouden osalta tavoitteiden toteutuminen vaarantuu, mikäli nykyisiä talousmetsiä siirretään lisää pois talouskäytöstä. Uudistuskypsi metsien määrä on niukka ja puskuria uusien yllättävien tilanteiden varalle ei juuri ole. Talousmetsien siirtäminen suojelukäyttöön heijastuu välittömästi hakkuumääriin, talouteen ja työllisyyteen. Hakkuusuunnitteen määrän herkkyysanalyysissä havaittiin, ettei hakkuusuunnite muutu merkittävästi laskennan kannalta merkittävien muuttujien suhteen. Talousmetsien kuvioaineisto on ajan-tasaista ja hyvin paikkaansa pitävää suhteessa VMI:n tietoihin.

Luontopalveluiden osalta riskit liittyvät suunniteltujen toimenpiteiden toteuttamismahdollisuuksiin. Suunnitelma ei kytkeydy luontopalvelujen valtion budjettiin, millä on suora yhteys resurssien kohdentamiseen. Budjetin riittävyys on keskeinen tekijä kehityssuuntien toteuttamiseksi ja vastaamiseksi muun muassa lisääntyvän virkistyskäytön tarpeisiin.

Muita keskeisiä vaikuttajia suunnitelman toteutumisen kannalta ovat merialueiden strategiatyössä onnistuminen, omistajan tonttipolitiikka sekä METSO-ohjelman jatko-työ.



Lausunnot

Suunnitelman tekstiluonnos lähetettiin yhteistyöryhmien jäsenille sekä kaikille niille 250 yhteistyötaholle, jotka kutsuttiin mukaan suunnittelun aloitustilaisuuksiin helmikuussa 2004. Lausuntoja luonnoksesta annettiin kaikkiaan 48, lukumääräisesti ne jakautuivat seuraavasti: viranomaiset 13, kunnat 17, tutkimus ja koulutus 7, luonnonsuojelu 4, maiden ja vesien monikäyttö 2, matkailuyrittäjät 0 ja metsätalous ja –teollisuus 5 (lausunnonantajat liitteessä 9). Reilussa kolmanneksessa lausunnossa todettiin, ettei suunnitelmaluonnokseen ole huomauttamista.

Lausuntojen perusteella tehtiin myös korjauksia tekstiluonnokseen.

Viranomaisten mukaan suunnitelma toteuttaa hyvin maakuntakaavojen linjauksia. Suunnitelma-alueen laajuudesta johtuen maakunnallisia tai alueellisia vaikutuksia on paikoin vaikea arvioida. Kokonaisvaltainen ratkaisujen vaikutusten arviointi olisi ollutkin paikallaan. Positiivista suunnitelmassa on se, että se on laadittu vuorovaikutteisen suunnittelun periaatteiden mukaan ja siinä on otettu huomioon mm. matkailua ja elinkeinotoimintaa palvelevien toimintojen edellytysten turvaaminen. Luonnos tukee maakuntasuunnitelmien strategisia linjauksia ja edistää virkistys- ja suojelutavoitteiden toteuttamista, huomioiden myös työllisyyden ja aluetalouden.

Kunnat olivat pääosin tyytyväisiä suunnitelmaluonnokseen, tärkeänä asiana pidettiin virkistyskäytön ja matkailun kasvun mahdollisuuksia, mutta myös metsätalouden positiivista merkitystä elinkeinoelämälle. Virkistysalueiden hyödyntämismahdollisuuksia tulisi parantaa palveluvarustusta ja opasteita kehittämällä sekä markkinointia ja myyntiä tehostamalla. Luonnonvaroihin pohjautuvan energiantuotannon lisääminen voisi edesauttaa työllisyyttä maaseudulla. Lausuntojen mukaan Metsähallitus on suunnitelmaa laatiessaan kuullut varsin laajasti eri yhteistyötahoja sekä kansalaisia. Eri käyttömuotojen

yhteensovittamisella saavutetaan asetetut tavoitteet ja turvataan eri sektoreiden ja yrittäjien työmahdollisuudet.

Tutkimuksen ja koulutuksen asiantuntijoiden mukaan periaatteet suunnitelmassa ovat kunnossa. Tutkimukselle ja koulutukselle valtion maiden käyttö on elinehto. Uusi Metsähallituslaki turvaa tämän aseman, lisäksi hyvän yhteistyön osapuolten kesken toivotaan jatkuvan. Käyttömuotojen yhteensovittaminen on onnistunut hyvin, täytyy kuitenkin muistaa, ettei virkistyskäytön tarpeita ratkaista pelkästään suojelualueita tai kansallispuistoja lisäämällä, sillä näillä kohteilla osa virkistyskäytön muodoista, kuten metsästys, on kielletty. Luonnonvarasuunnitelma on osallistamisen suhteen maailman huippuluokkaa, prosessi on perusteiltaan läpinäkyvä ja oikeudenmukainen.

Luonnonuojelujärjestöt eivät katso suunnitelman toteuttavan riittävästi heidän asettamiaan tavoitteita. Suojelujärjestöt moittivat uusien suojelumetsien liian vähäistä määrää, virkistyskäytön vähäistä huomioimista sekä ennallistamisen panostuksia. Järjestöjen mielestä suunnitelma on epäonnistunut kasvavien luonnonuojelu- ja virkistys-tarpeiden huomioonottamisessa. Tarve ja mahdollisuudet lisäsuojelulle olisivat olleet huomattavasti suuremmat. Lisäsuojelun pinta-ala ja suojelumuodot ovat riittämättömät ja suunnittelusta puuttuvat keinot ja resurssit, joilla suojelun puutteet korjataan. Suunnitelmassa tarkastellaan myös liian vähän vesistöjä ja niiden käyttöä.

Metsien ja vesien monikäytön sekä matkailun osalta toivottiin yhteistyön tiivistämistä muun muassa paikallisten yrittäjien kanssa. Virkistyskäyttäjien kirjo on monipuolinen metsästäjistä marjastajiin ja moottorikelkkailijoista murtomaahiihtäjiin. Toimintojen yhteensovittaminen on haastavaa, mutta tärkeää. Luonnonvarasuunnitelma on kattava ja sen toimintalinjauksen ratkaisut ovat tyydyttävät. Paikallisten olosuhteiden ja asukkaiden kannan tulisi jatkossakin vaikuttaa tehtäviin päätöksiin. Tulevien maastomatkailureitistöjen suunnittelussa olisi huomioitava kaikki maaston käyttäjäryhmät tasapuolisesti, niin että esimerkiksi taukopaikat ja laavut saataisiin yhteiskäyttöön kaikkien käyttäjien tarpeisiin.

Metsätaloutta ja – teollisuutta edustavat tahot esittivät lausunnoissa huolensa puun-tuotannon leikkauksista ja sen vaikutuksista raaka-aineen saatavuuteen ja alan työllisyyteen. Suunnitelmassa korostuvat nykyisin liikaa suojellut alueet, huomiota tulisi kiinnittää enemmän toiminnan yhteensovittamiseen ilman täydellisiä hakkuukieltoja. Kestävyyden osa-alueista taloudellinen kestävyys jää vähemmälle huomiolle kuin sosiaalinen ja ekologinen kestävyys. Teollisuuden edustajia tulisi olla suunnitteluryhmissä jatkossa enemmän. Suunnitelma kokonaisuudessaan on kuitenkin kannatettava.

Yhteisesti suunnitelman osallistamista pidettiin hyvänä ja kattavana. Yhteistyöryhmien kokoonpanoon toivottiin kiinnitettävän jatkossa tarkkaa huomiota, jotta ryhmästä saataisiin tulevaisuudessa entistä tasapuolisempi.

9

Suunnitelman seuranta

Suunnitelmaa seurataan viiden vuoden jaksoissa projektissa sovitulla seurantamittareilla.

Maa- ja vesialueiden käytön kehitys

- kokonaispinta-alan maankäyttö (talouskäyttö (talouskäyttö, rajoitettu käyttö ja käytön ulkopuoliset alueet), suojelukäyttö, virkistyskäyttö, muu käyttö ja vedet) K

Metsävarojen kehitys

- ikäluokka- ja kehitysluokkajakauma eri tarkoituksiin K
- puulajivaltaisuudet eri tarkoituksissa K
- kokonais- ja keskitilavuudet eri tarkoituksissa puulajeittain K
- kasvu maankäyttömuodoittain K
- ojitustilanne K

Luonnonsuojelun tavoitteet

Ekologisen verkoston laajuus ja edustavuus

- laajuutta seurataan maa- ja vesialueiden käytön kehityksen mittarissa K
- talouskäytön ulkopuolelle rajattujen yli 100-vuotiaiden metsien/korpien pinta-ala K

Uhanalaiset lajit ja metsien monimuotoisuus

- vanhojen (yli 100v.) metsien osuus T
- lehtipuuston osuus kokonaistilavuudesta ja lehtipuuvältaisten metsien osuus T
- kulotus ja metsän poltot T
- lahoppuun määrä suojelualueilla, säästöpuuston ja lahoppuun määrä talousmetsissä K
- osa-alueittainen metsien rakenteen kehittyminen T

Ennallistaminen ja luonnonhoito

- ennallistettujen soiden ja metsien pinta-ala T
- kulotettujen alueiden ja poltettujen metsien pinta-ala T

Virkistys- ja matkailukäytön tavoitteet

- suojelu- ja virkistysalueiden kävijämäärä K
- varttuneiden metsien (yli 60-vuotiaiden) määrä ja osuus virkistyskäytössä olevilla alueilla (kansallispuistot, retkeilyalueet, virkistysmetsät ja virkistysalueet) K
- metsästysalueiden pinta-ala (vuokra-alueet/lupa-alueet) T
- myytyjen metsästys- ja kalastuslupien määrä (erikseen) K
- matkailuyrittäjäsopimusten lukumäärä K
- metson soidinpaikkojen lukumäärä K
- palveluvarustuksen määrän kehitys K

Taloudelliset tavoitteet

- hakkuumäärä T
- liiketoimintojen tulos K

Yhteiskunnalliset tavoitteet

- liikevaihto K
- henkilötyövuodet K

Maanjalostuksen tavoitteet

- mydyt tontit T
- myyty maa-aines ja merihiekka K

T=tavoite asetettu, K=kehitystä seurataan

Suunnitelman välitarkastus tehdään vuonna 2008. Tällöin tarkastetaan suunnitelman tavoitteet ja mitoitus yhdessä yhteistyöryhmien kanssa.

Liitteet

Liite 1: Osa-alueiden kuvaukset

Liite 2: Edellisessä luonnonvarasuunnitelmassa (1997) perustetut erikoismetsät

Liite 3: Alue-ekologisten tavoitteiden toteutuminen

Liite 4: Edellisen luonnonvarasuunnitelman 1997, tavoitteiden toteutuminen

Liite 5: Kuvioaineiston inventointi-ikä

Liite 6: Kuvioaineiston vertailua valtakunnan metsien inventoinnin tuloksiin

Liite 7: Yhteistyöryhmien jäsenet

Liite 8: Verkkokyselyn tulokset

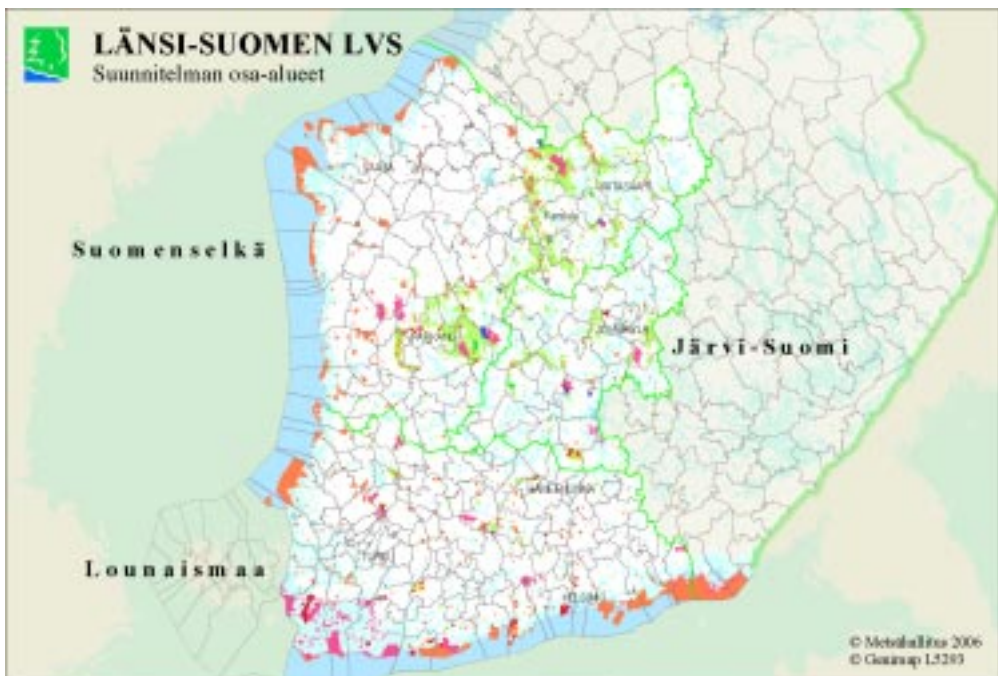
Liite 9: Valittujen mittareiden tärkkeysjärjestys

Liite 10: Uudet erikoismetsät 2005

Liite 11: Lausunnonantajat

Osa-alueiden kuvaukset

Osa-aluejako tehtiin kasvimaantieteellisin ja toiminnallisin perustein. Eteläisin kolmesta alueesta nimettiin Lounaismaaksi, Keski-Suomen seudulle sijoittuu Järvisuomen osa-alue ja pohjoisin alue on nimeltään Suomenselkä.



Kuva 20. Osa-aluejako.



Lounaismaa

Lounaismaan alue käsittää rannikon hemiboreaalisen eli tammivyöhykkeen ja eteläboreaalisen vyöhykkeen lounaisimman osan, ns. vuokkovyöhykkeen. Suuri osa alueen nykyisistä valtion maista on ostettu viime vuosina luonnonsuojelutarkoituksia varten. Metsähallituksen maista yli 70 % kuuluu Lounaismaan alueella ekologiseen verkkoon joko luonnonsuojelualueina tai muulla tavalla suojeltuina.

Luonnonoloja luonnehtivat Uudellamaalla ja Varsinais-Suomessa laajat, enimmäkseen viljelykäytössä olevat jokivarsien savikkoalueet. Niiden välialueilla vallitsee pienipiirteinen kallioisten metsämaiden mosaiikki, joka ulottuu myös saaristoon. Sisämaan vedenjakajaseuduilla, ns. Tammelan ylängöllä ja Kuhankuonon suomaalla, maisemaa hallitsevat laakeammat moreenipeitteiset ja harvaan asutut metsäseudut, joilla on myös suuria keidassoita. Lounaismaan halkaisevat Salpausselkien reunamuodostumat niihin liittyvine deltoineen ja harjuineen. Kalkkikiven ja muiden emäksisten kivilajien, savikoiden sekä leudon ilmaston ansiosta alueella on runsaasti lehtoja ja muita reheviä luontotyyppisiä. Ne keskittyvät varsinkin hemiboreaaliseen rannikkokaistalle ja saaristoon sekä Lohjan ja Hämeen lehtokeskusten alueille. Luontotyyppien monipuolista valikoimaa täydentävät saariston ja rannikon erilaiset rannat, suolaisuudeltaan ja maankohoamisvaiheeltaan erilaiset vesialueet sekä harjuluonto paahderinteineen ja lähteikköineen.

Monipuolisen luonnon ansiosta Lounaismaan eläin-, kasvi- ja sienimaailma on lajilukumäärältään suurempi kuin muualla Suomessa ja Metsähallituksenkin alueilla on runsaasti uhanalaista lajistoa. Tämä koskee erityisesti eteläisiä lajeja, lehtolajeja ja lounaisen saariston perinneympäristöjen lajeja. Metsien käytön historian vuoksi ikimetsiä tai vanhojen metsien jatkumoalueita sen sijaan on vähän, joten aarniometsälajistoa ei nykyisin esiinny paljontaan.



Suomenselkä

Suomenselän osa-alue kuuluu keskiboreaaliseen kasvillisuusvyöhykkeeseen. Suomenselkä on vedenjakaja Sisä-Suomen järviolueen ja Pohjanmaan jokien välillä. Luonnonvarasuunnitelman osa-aluejaoissa alueeseen kuuluu myös Pohjanmaan rannikkoalue, jossa valtionmaiden osuus on vähäinen.

Suomenselkä on suurelta osin metsien ja soiden peittämää, karua ja pinnanmuodoiltaan tasaista

aluetta. Alueella vallitsee muusta Länsi-Suomesta poiketen pohjoisempi ja kylmempi ilmastotyyppi. Suomenselän alueen ominaispiirteitä ovat havumetsät, karut ja laajat suot keidas- ja aapasuoalueiden vaihtumisvyöhykkeillä sekä erämainen luonne. Yleisin metsätyyppi on kuivahko kangas. Suomenselän kallioperä on pääosin hapanta granodioriittia ja graniittia. Maaperä koostuu pääasiassa pohjamoreenista ja turvekerrostumista. Alueella soiden osuus onkin huomattava, Suomenselän aapasuoalueen pinta-alasta noin puolet on suota. Vallitsevimpia suotyyppisiä ovat vähäravinteiset nevat ja rämeet.

Suomenselällä esiintyy uhanalaisia lajeja etenkin suokasvillisuudessa sekä vanhojen havumetsien käävissä ja hyönteisissä. Lintulajistossa on monia pohjoisia erämaisyyttä vaativia lajeja. Metson soidinalueita Suomenselän metsissä on runsaammin kuin etelämpänä. Suomenselän metsäpeurakanta on kasvanut vahvasti viime vuosina.



Järvisuomi

Järvisuomen osa-alueen ytimen muodostaa Päijänne. Alue kuuluu eteläboreaaliseen kasvillisuusvyöhykkeeseen. Alueen ominaispiirteitä ovat runsaat kalliomaat, joita on erityisesti Päijänteen rantavyöhykkeellä. Alueen eteläosissa esiintyy emäksisiä kivilajeja, kuten kiilleliusketta ja -gneissia. Alueen korkeuserot ovat paikoin suuria, etenkin Pohjois-Päijänteen vuorimaisilla rannoilla.

Osa-alueen luonnon ominaispiirteitä ovat rehevät lehdot, puronvarsimetsät, ravinteiset kallioidet, suurjärven saaret ja kallioidet rannat. Kasvillisuuden ominais- ja arvokasvuun kuuluvat mm. jalopuut, lehtolajisto, paahdekallioidet ja monet uhanalaiset lajit. Lisäarvoa alueen luonnolle tuovat muut arvokkaat luontotyyppit, kuten muutamat laajat tai rehevät suot, pienvedet, vesistöt ja vesiluontotyyppit sekä vanhat metsät. Ravinteisen kallioperän ja vaihtelevan topografian ansiosta Järvisuomen osa-alueen luonto on varsin monimuotoista.

Alue on vähäsoista keidassuoaluetta, ja alueen pienet suot ovat tyyppillisesti korpia tai rämeitä. Laajoja suoalueita on vähän, ja niistäkin suurin osa on ojitettu. Etenkin reheviä korpityyppejä on ojitettu runsaasti.

**Edellisessä luonnonvarasuunnitelmassa (1997)
perustetut erikoismetsät**

Aiemmin perustetut suojelumetsät.

pinta-ala, hehtaaria

Kohteen nimi	Kunta	Maata	Vettä	Yhteensä
Evo	Lammi	1 282	45	1 327
Kuusmäki	Korpilahti	580	14	594
Liiklankari	Eurajoki	26	0	26
Pinkjärvi	Eurajoki	1 432	0	1 432
Yhteensä, ha		3 379	60	3 379

Aiemmin perustetut ympäristöarvometsät.

pinta-ala, hehtaaria

Kohteen nimi	Kunta	Maata	Vettä	Yhteensä
Haukkamaa	Kuru, Ruovesi	2 621	81	2 702
Isojärvi	Kuhmoinen	747	0	747
Kumpuneva	Halsua	869	0	869
Kärppäjärvi	Kuhmoinen	576	34	610
Pyhä-Häkki	Saarijärvi	393	75	468
Tervalamminsuo	Tammela	52	0	52
Yhteensä, ha		5 258	190	5 448

Aiemmin perustetut virkistymetsät.

pinta-ala, hehtaaria

Kohteen nimi	Kunta	Maata	Vettä	Yhteensä
Kärnä	Viitasaari	74	0	74
Pukala	Orivesi	902	298	1 200
Riuttaskorpi	Kuru	1 623	63	1 686
Ruuhijärvet	Viitasaari	250	11	261
	Yhteensä, ha	2 849	372	3 221

Alue-ekologisten tavoitteiden toteutuminen

Alue-ekologisten suunnitelmien seuranta.													
Alue-ekologinen suunnitelma		Vanhojen metsien osuus metsämaan pinta-alasta, %				Puulajisuhteet				Kulutus			
Nimi	Julkaisu	Lähti-tilanne	Tavoite 10v./50v.	Toteutunut	Lähti-tilanne	Tavoite 10v./50v.	Toteutunut	Lähti-tilanne	Tavoite 10v./50v.	Toteutunut	Tavoite hav	Tavoite ha/5v	Toteutunut 99-03 (4v.)
Lehtipuuväläisten metsien osuus, %					Lehtipuuston osuus puuston kokonaisilavuudesta, %								
Kulha	1988	4,3	2/4	3,6	4,7	5/6	4,4	7,5	eitavoit.	11,3	1,5	7,5	
Mäkelä	1989	9,8	5/6	7,2	4	4/5	3,1	7,2	7/9	8,4	2,5	12,5	
Luononen	1989	13,2	5,5/6,5	9,7	4,3	5/6	4,2	10	10/12	12,8	5	25	39,1
Keitele	2000	10	8/11	7,6	5,5	6/7	3,6	12,7	10/11	12,5	5	25	
Suomenselkä	2001	7,6	7/10	7,2	4,6	5/5	4,3	11	10/9	15,0	10	50	36,1
Teijo	2001	15,9	15/27	16,9	6	7/7	6,0	8,6	10/15	10,7	1	5	
Pinkijärvi	1986	3,1	6/33	3,2	9,2	eitavoit.	12,0	16	eitavoit.	20,0	1	5	31,2
Tammela	1987	4	2/4,4	1,3	6	6/7	7,3	10	9/10	17,4	1	5	3,1
Evo	1989	27,3	24/25	24,4	13	10/17,5	11,6	13	eitavoit.	17,3	17,5	87,5	22,9
Pukala	1989	4,6	5/6	7,7	7,5	3/7,5	7,3	15,4	eitavoit.	15,1	0,5	2,5	
Hyytiälä	1988	10	6/6	6,9	4	6/10	3,8	5,3	7/15	9,1	2	10	
Lyly	1989	3,9	2/4	4,3	4,1	5/6	4,1	9,4	eitavoit.	11,5	6	30	5,6
Kuhmoinen	2001	15,9	13/18	14,0	7	7/9	7,7	14	14/14	16,9	2	10	13,5
Kuusmäki		28,3	33/35	31,9	2,1	eitavoit.	2,0	9,8	eitavoit.	11,7	7	35	24
Pohjois-Päijänne	2001	10,7	10/15	13,7	8,8	9/9	7,3	14,6	15/15	18,6	2	10	
Tovakka	1989	7,2	7,2/8,5	6,4	4	5/8	3,7	11	lisätään	14,1	0	0	
Kuru	1986	13,3	eitavoit.	13,6	3,2	eitavoit.	3,5	9,5	eitavoit.	9,5	1,5	7,5	3,7
Riihimäki	1989	1,3	0,5/4	1,2	2,5	2,5/4	2,0	7	7/15	6,8	0,5	2,5	
Aure-Haukkaa	2001	8,7	9/15	7,8	5	5/7	4,7	11	10/15	11,0	3	15	2,2
Parkano	2001	4,4	4/7	3,5	3,7	3/4	3,7	3,6	4/5	10,8	2	10	

Alue-ekologiset tavoitteet suuralueittain.

Vanhojen metsien osuus

	Pinta-ala, jolle tavoitettu asetettu	10v. tavoite, %	50v. tavoite, %
Lounaismaa	199 506	6,4	9,6
Järvisuomi	52 579	10,9	14,5
Suomonselkä	4 548	8,1	15,0

Lehtipuuvaltaisten metsien osuus

	Pinta-ala, jolle tavoitettu asetettu	10v. tavoite, %	50v. tavoite, %
Lounaismaa	199 506	4,8	5,5
Järvisuomi	52 579	7,7	9,6
Suomonselkä	4 548	6,5	7,0

Lehtipuuston osuus kokonaistilavuudesta

	Kuutiomäärä, jolle tavoitettu asetettu	10v. tavoite, %	50v. tavoite, %
Lounaismaa	7 611 012	8,8	9,8
Järvisuomi	2 244 150	14,0	14,7
Suomonselkä	334 407	9,6	13,2

Kulotus

	Pinta-ala, jolle tavoitettu asetettu ha	Tavoite, ha/v
Lounaismaa	211 880	31
Järvisuomi	52 579	30
Suomonselkä	4 548	2

Liite 4.

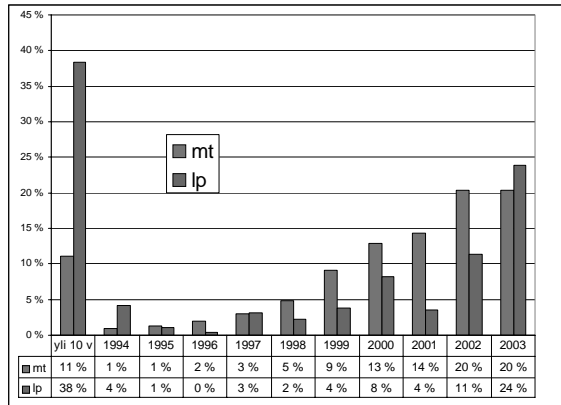
Edellisen luonnonvarasuunnitelman 1997, tavoitteiden toteutuminen

Mittari	Kauden alussa	Kauden lopussa
Sosio-ekonomiset mittarit		
1. Metsäsektorin osuus Länsi-Suomen bkt:stä (%)	5,4	4,5
2. Metsähallituksen osuus Länsi-Suomen metsätaloudesta, pinta-ala ja puuntuotanto (%)	4,1	2,8
3. Metsähallituksen osuus Länsi-Suomen bkt:stä (%)	0,22	0,13
4. Metsähallituksen työllistämä henkilömäärä (välitön ja välillinen yhteensä)	2 400	1 750
5. Koneellistamisaste (%)	74,4	95,5
6. Metsähallituksen työvoima: toimihenkilöt&metsurit + urakoitsijoiden arvioidut henkilötyövuodet	390	480
Metsätalouden mittarit		
1. Ikäluokkajakauma, pinta-ala	kts. kuva 4	kts. kuva 5
2. Keskitilavuus, m ³ /ha (metsätalouden metsämaa)	100,1	102,6
3. Maankäyttöluokat, pinta-ala	kts. kuva 2	kts. kuva 2
4. Hakkuusuunnitte & hakkuupoistuma (1 000 m ³)	4 840	4 724
5. Päätehakkuiden pinta-ala (ha)	tavoite 16 620	toteutunut 17 030
6. Kasvatushakkuiden pinta-ala (ha)	tavoite 37 100	toteutunut 29 167
7. Tulos, euroa/m ³	23	19
8. Liikevaihto	36	32
9. Kokonaiskasvu puulajeittain metsätalouden metsämaalla (1000 m ³)	mä / ku / ko / muu lp 1041 / 303 / 80 / 4	mä / ku / ko / muu lp 1200 / 344 / 169 / 14
10. Puulajivaltaisuus metsätalouden metsämaalla, %	mä 61,6 mä seka 17,2 ku 6,3 ku seka 8,3 ko 2 ko seka 2,7 muu 1,9	mä 60,3 mä seka 20,7 ku 4,6 ku seka 9 ko 1,7 ko seka 3,2 muu 0,5

11. Ojitustilanne, jakauma, % (Ojittamaton, ojikko, muuttuma, turvek.)	15 / 21 / 53 / 11	14 / 18 / 54 / 14
12. Metsänhoidollinen tila, % (hyvä/tyyd./epätyyd./kehityskelvoton)	70,6 / 25,1 / 3,4 / 0,8	73 / 24 / 2,6 / 0,4
13. Alue-ekologiset suunnitelmat	tehty v. 2000	toteutunut
Siemen- ja taimituotannon mittarit	Tytäryhtiö Forelia Oy:n mittareita ei käsitellä tässä suunnitelmassa.	
Luonnonsuojelun mittarit		
1. Puulajisuhteet, % (mä,ku,ko,muu lp)	65,2 / 23,5 / 10,3 / 0,7	65,8 / 22,4 / 10,6 / 1,2
2. Arvokkaiden luontokohteiden ja niiden ominaispiirteiden säilyminen hakkuissa ja metsän uudistamisessa	95,3	99
3. Kulotettujen ja palaneiden pinta-ala yhteensä	tavoite 500 ha	toteutunut 280 ha
4. Säästöpuut	tavoite 7 kpl/ha	toteutunut 9,4 kpl/ha
5. Luontaisen uudistamisen osuus vuosittaisesta kokonaisuudistusosalasta	24%	11%
6. Suojeluohjelmien toteutuneisuus	*	*
7. Luonnonsuojelutehtävissä toimiva työvoima	77	120
8. Luonnonsuojelun budjetti (1 000 euroa)	3 852	6 191
Virkistyspalvelujen mittarit		
1. Liikevaihto, milj.euroa	7,9	5,5
2. Liikevoitto, milj.euroa	ei ilmoiteta	ei ilmoiteta
3. Kokonaismenot yhteiskunnallisissa palveluissa, euroa	-	sis. luonnonsuojelun budjettiin
4. Metsästyskäytössä olevan alueen pinta-ala, ha (pienriista)	188 230	178 180
5. Toimivat metson soitimet, kpl	-	-
6. Kansallispuistojen ja retkeilyalueiden kävijämäärät, hlöä	415 000	522 000
7. Kämppien lukumäärä	-	-
8. Merkittyjen reittien pituus, km		
9. Taulokorakenteiden lukumäärä, kpl		
	Reittien, rakennelmien ja rakennusten uuden tietojärjestelmän tietosisältö ei ole Länsi-Suomen alueen osalta vielä niin kattava, että luotettavia lukuja voitaisiin sen pohjalta esittää. Inventoinnit saadaan riittävälle tasolle vuoden 2006 aikana.	

* Vuosille 1996-2007 päätetyn luonnonsuojeluohjelmien rahoitusohjelman tavoitteista oli vuoden 2005 lopussa toteutunut kolme neljäsosaa. Toteuttamatta oli vielä noin 90 000 hehtaaria suojeluohjelmiin kuuluvia yksityismaita. Suurimmassa osassa Suomea vanhat luonnonsuojeluohjelmat saadaan toteutettua vuoden 2007 loppuun mennessä. Rahoitusohjelmaa on kuitenkin päätetty talouspoliittisessa ministerivaliokunnassa jatkaa vuoden 2009 loppuun. Jatkaminen on tärkeää erityisesti Lounais- ja Länsi-Suomen ympäristökeskuksille. Niillä on eniten jäljellä luonnonsuojeluohjelmien alueita, joita ei ole ostettu tai vaihdettu valtiolle tai joiden korvauksista ei ole sovittu maanomistajien kanssa.

Kuvioaineiston inventointi-ikä



Talousmetsissä (mt) 75% kuviotiedoista on alle viisi vuotta vanhoja. Yli kymmenen vuotta vanhat kuviotiedot on 11 prosentissa kuvioita. Luonnonsuojelualueilla (lp) kolmasosa kuviotiedoista on päivitetty vuosina 2002–2003 ja kolmasosa on yli kymmenen vuotta vanhoja.

Siirtymävaiheen kuvioita (ei kuviotietoja) oli vuoden 2003 lopussa 10 100 ha eli < 2 % kuvioiden pinta-alasta. Pääasiassa kuviot ovat Etelä-Suomessa sijaitsevia luonnonsuojelualueita, jotka ovat siirtyneet Metsähallituksen hallintaan, mutta niiden maastoinventointeja ei ole ehditty tehdä.

Kuvioaineiston vertailua valtakunnan metsien inventoinnin tuloksiin

Valtakunnan metsien 9. inventoinnin (VMI9) maastotyöt on tehty suunnitelma-alueen metsäkeskuksista Keski-Suomessa 1996, Etelä-Pohjanmaalla 1997 sekä Pirkanmaalla, Häme - Uusimaalla, Lounais-Suomessa ja Etelä - Rannikolla 1998–1999. VMI9:n tulokset ajoittuvat siten keskimäärin vuosiin 1997–1998.

VMI9:n koealojen perusteella Metsähallituksen metsämaan kokonaisala on 308 000 ha. Metsähallituksen aineistoissa metsämaan ala oli vuoden 1997 alussa 282 000 ha ja vuoden 2003 alussa 350 000 ha. VMI9:n tulos vastaa siten melko hyvin Metsähallituksen metsämaan alaa VMI9:n ajankohdalla.

Puuntuotannossa oleva metsämaan (metsämaa, jolla puuntuotantoa ei ole rajoitettu) ala on VMI9:n perusteella 264 000 ha. Metsähallituksen aineistoissa vastaavat pinta-alat olivat vuonna 1997: 224 000 ha ja vuonna 2003: 220 000 ha. Puuntuotannon metsämaa on Metsähallituksella siten noin 40 000 ha pienempi kuin VMI:n pinta-ala. Pintaalojen ero johtuu lähinnä luonnonsuojeluun varattujen alueiden suuremmasta osuudesta Metsähallituksen maankäytössä sekä VMI:n lievemmästä tulkinnasta soiden puuntuotantokyvyn luokituksessa.

Taulukko x. Puuston keskitilavuus ikäluokittain metsätalouden metsämaalla

kuutiometriä hehtaarilla

Ikäluokat	VMI 9 m3/ha	SutiGis 1.1.1997 m3/ha	SutiGis 1.1. 2004 m3/ha
0-20	17	10	10
21-40	72	86	95
41-60	96	124	133
61-80	133	164	159
81-100	133	187	174
101-120	168	185	191
121-	155	178	203
Keskimäärin	93	100	102

Puuston keskitilavuus on VMI9:n tuloksissa 9 % pienempi kuin Metsähallituksen kuviotietojen (SutiGis) metsämaan keskitilavuudet. Osa erosta selittyy VMI-aineiston suu-remmasta metsämaan soiden osuudesta. Lisäksi VMI9:n aineistossa ikäluokan 0-20 osuus pinta-alasta on 17 % ja metsähallituksen kuviotiedoissa 22 %. Yli 20 vuotiaiden puustojen keskitilavuus on VMI tiedoissa 16 % alhaisempi verrattuna Metsähallituksen kuviotietoihin.

Taulukko x. Puuston keskikasvu ikäluokittain metsätalouden metsämaalla

m3/ha/v

Ikäluokat	VMI 9 m3/ha/v	SutiGis 1.1.1997 m3/ha/v	SutiGis 1.1. 2004 m3/ha/v
0-20	1,5	1,0	2,5
21-40	4,9	5,8	6,9
41-60	4,8	5,7	5,9
61-80	5,3	5,4	4,7
81-100	4,7	4,7	4,3
101-120	5,6	3,6	4,0
121-	4,7	2,8	3,5
Keskimäärin	4,3	4,5	5,0

Puuston keskikasvu hehtaarille on VMI9:n tulosten mukaan 4,3 m³ vuodessa, mikä on selvästi pienempi kuin SutiGissin vuoden 2003 keskimääräinen metsämaan hehtaarikasvu 5,0 m³

Vuoden 1998 aikana Metsähallituksessa otettiin käyttöön uudet kasvuluvut ja kasvunlaskentamallit.

Varsinkin taimikoiden ja nuorten kasvatusmetsien kasvulukuja nostettiin VMI kasvuja suuremmiksi.

Taulukko x. Puuston keskitilavuudet ja keskikasvu kasvupaikoittain metsämaalla

	VMI 9			SutiGis 1.1.2004		
	Pinta-ala	Keskitilavuus m ³ /ha	Keskikasvu m ³ /ha/v	Pinta-ala	Keskitilavuus m ³ /ha	Keskikasvu m ³ /ha/v
Kangas, VL I	71 000	122	5,7	33 600	104	6,1
Kangas, VL II	70 000	90	4,3	70 300	113	6,3
Kangas, VL III-IV	31 000	65	2,6	36 000	92	4,9
Korvet	18 000	138	6,1	22 800	122	4,5
Räme, VL I-II	14 000	121	5,4	4 200	116	3,5
Räme, VL III	34 000	70	3,6	24 800	106	3,5
Räme, VL IV	26 000	38	1,9	28 300	67	2,8
Yhteensä	264 000	93	4,3	220 000	102	5,0

Varsinkin kuivahkoilla kankailla ja sitä karuimmilla kangasmailla SutiGissin kasvut ovat selvästi korkeampia kuin VMI9:n mittaustulokset. Samoin karumpien rämeiden (veroluokka IV) kasvu on VMI:ssä alhaisempi kuin SutiGisissä. Puuston keskitilavuudet ja kasvut kasvupaikoittain on esitetty taulukossa x. Vuoden 1996 jälkeen luonnonsuojelutarkoituksiin tai muutoin metsätalouskäytön ulkopuolelle siirtyneen metsämaan vaikutus näkyy kankaiden veroluokan I pinta-alan voimakkaana vähentymisenä.

Yhteistyöryhmien jäsenet

Jyväskylän ryhmä

Puheenjohtaja: Heikki Kolari
Reima Väliavaara, Keski-Suomen liitto
Auvo Hamarus, Keski-Suomen ympäristökeskus
Pentti Pienimäki, Multian kunta
Päivi Pietarinen, Jämsän kaupunki
Arvo Leinonen, VTT Prosessit
Ilmari Häkkinen, Hämeen ammattikorkeakoulu
Juhani Paavola, SLL Keski-Suomen piiri
Risto Sulkava, Birdlife Suomi ry.
Seppo Korhonen, Keski-Suomen lumikelkkakerhot ry.
Markus Merisalo, Päijänteen Ammattikalastajat ry.
Jukka Purhonen, Keski-Suomen riistanhoitopiiri
Leena Pajala, Keski-Suomen liitto
Eero Väisänen, UPM Metsä
Tarmo Juurikkamäki, Metsäkeskus Keski-Suomi
Jari Sirviö, Puu- ja Erityisalojen liitto

Turun ryhmä

Puheenjohtaja: Matti Helminen
Anne Savola, Satakuntaliitto
Esko Gustafsson, Lounais-Suomen ympäristökeskus
Risto Laurikainen, Yläneen kunta
Eila Lautanen, Forssan ammatti-instituutti
Tapio Jylhä, Porin Metsäopisto
Hannu Klemola, SLL Varsinais-Suomen luonnonsuojelupiiri
Jouko Alhainen, SLL
Maija Castrén, Suomen kalamiesten keskusliitto
Jyri Rauhala, Etelä-Hämeen riistanhoitopiiri
Vesa Vihinen, Suomen ammattikalastajat
Kari Mäkelä, UPM Metsä
Timo Helminen, Puu- ja Erityisalojen liitto

Tampereen ryhmä

Puheenjohtaja: Tapani Tasanen

Ahti Laakso, Pirkanmaan liitto

Maarit Loiskekoski, Länsi-Suomen ympäristökeskus

Esa Ala-Karvia, Jämijärven kunta

Ilkka Pekkanen, Ähtärin kaupunki

Erkki Tuuna, Tampereen ammattiopisto

Antti Uotila, Hyytiälän metsäasema

Juho Kytömäki, SLL Pirkanmaan luonnonsuojelupiiri

Jani Pihlman, Pirkanmaan lintutieteellinen yhdistys

Juha Heikkilä, Pohjanmaan riistanhoitopiiri

Juha Lehtinen, Suomen metsästäjäliitto/Satakunnan piiri

Timo Hinttu, Jämi-Säätiö

Antero Kolu, Ikaalisten kylpylä

Veikko Iittainen, Metsäkeskus Pirkanmaa

Risto Eromäki, Kinnaskoski Oy

Verkkokyselyn tulokset

Osallistamistilaisuuksien lisäksi verkossa oli kysely, jossa kansalaiset saivat esittää mielipiteitä maankäytön ja toiminnan painotuksista. Kymmenen kysymyksen avulla kartoitettiin metsien käyttöön liittyviä toiveita ja asenteita, kyseltiin keinoja luontomatkailun kehittämiseksi sekä vastaanotettiin terveisiä Metsähallitukselle. Verkkokyselyyn vastasi 270 kansalaista.

1. Länsi-Suomen alueella on erilaisia suojelualueita yhteensä noin 200 000 hehtaaria. Suojelualueiden hoidon tavoitteena on luonnon monimuotoisuuden säilyttäminen ja uhanalaisten lajien suojelu ja hoito.

Tulisiko mielestäsi luonnonsuojelualueiden määrää Länsi-Suomen alueella seuraavan kymmenen vuoden aikana...

- a) vähentää. 2 %
- b) säilyttää samalla tasolla. 12 %
- c) lisätä. 86 %

2. Useat Länsi-Suomen luonnonsuojelualueet ovat entisiä talousmetsiä, joiden luonto on aiemman käytön myötä yksipuolistunut. Ennallistamistoimilla (mm. metsän poltto, lahopuun lisääminen, ojien tukkiminen) pyritään nopeuttamaan alueen palautumista lähemmäksi luonnontilaa. Tällä hetkellä ennallistamista ja luonnonhoitoa tehdään Länsi-Suomessa vuosittain noin 1500 hehtaarilla.

Tulisiko mielestäsi ennallistamis- ja luonnonhoitotoimien määrää suojelualueilla seuraavan kymmenen vuoden aikana..

- a) vähentää. 5 %
- b) säilyttää samalla tasolla. 14 %
- c) lisätä. 81 %

3. Metsähallituksen Länsi-Suomen alueella harjoitetaan metsätaloutta liki 240 000 hehtaarilla. Vuosittain puuta myydään asiakkaille noin 12 000 rekkakuormallista eli 600 000 m³. Tuotosta merkittävä osa tuloutetaan valtiolle eduskunnan päättämän tuloutustavoitteen mukaisesti.

Tulisiko mielestäsi vuotuisia hakkuita seuraavan kymmenen vuoden aikana...

- a) vähentää. 84 %
- b) säilyttää samalla tasolla. 13 %
- c) lisätä. 3 %

4. Metsien hoidossa otetaan puuntuotannollisten tavoitteiden lisäksi huomioon muun muassa maisemanäkökohdat sekä riistatalous. Näiden näkökohtien huomioiminen vähentää arviolta noin 10 prosenttia hakkuumahdollisuuksia.

Tulisiko mielestäsi riista- ja maisemanäkökohtien huomioimista Länsi-Suomen alueella seuraavan kymmenen vuoden aikana...

- a) vähentää. 2 %
- b) säilyttää samalla tasolla. 16 %
- c) lisää. 82 %

5. Metsähallituksen alueiden virkistyskäyttö painottuu alueen kansallispuistoihin ja valtion retkeilyalueille. Länsi-Suomen alueen kohteissa vierailee vuosittain noin 530 000 kävijää. Virkistyskäyttäjiä varten sekä suojelualueille että talousmetsiin on rakennettu kaikkiaan noin 300 polttopuuhoelletua retkeilykohdetta, yli 500 km retkeily- ja hiihtoreittejä sekä noin 300 km moottorikelkkauria.

Tulisiko mielestäsi edellä kuvattujen virkistyspalveluiden tarjontaa Länsi-Suomen alueella seuraavan kymmenen vuoden aikana...

- a) vähentää. 6 %
- b) säilyttää samalla tasolla. 54 %
- c) lisää. 40 %

6. Maaseutumatkailun merkitys maaseudun sivuelinkeinona on ollut kasvussa. Monet kunnat ovat panostaneet erityisesti luontomatkailun kehittämiseen. Villi Pohjola tuottaa Metsähallituksessa luontomatkailupalveluita yhdessä paikallisten yrittäjien kanssa. Alueilla toimii myös itsenäisiä yrittäjiä. Länsi-Suomessa on laskettu, että noin 100 luontomatkailuyritystä hyödyntää valtion alueita ja niiden palveluvarustusta.

Tulisiko mielestäsi luontomatkailun edellytyksiä Länsi-Suomen alueen valtion mailla seuraavan kymmenen vuoden aikana...

- a) vähentää. 2 %
- b) säilyttää samalla tasolla. 44 %
- c) lisää. 54 %

7. Metsähallituksen Laatumaan tehtävänä on kaavoittaa, myydä ja vuokrata lomantontteja sekä muuta rakennusmaata ja huolehtia maiden hankinnasta ja myynnistä. Kaavoitus etenee kuntien yleiskaavoituksen mukaan. Länsi-Suomessa on hyväksytytjä lomarakennuspaikkoja noin 800 kappaletta. Tonttien myynnillä rahoitetaan luonnonsuojelualueiden hankintaa.

Tulisiko mielestäsi kaavoitusta ja tonttituotantoa Länsi-Suomen alueella seuraavan kymmenen vuoden aikana...

- a) vähentää. 49 %
- b) säilyttää samalla tasolla. 46 %
- c) lisää. 5 %

8. Morenia huolehtii Metsähallituksen maa-alueiden maa-aineksen otosta, jalostamisesta ja myynnistä. Pääosa eli 2/3 maa-aineksista myydään asiakkaalle jalostettuna sora- tai kalliojalosteena, loput raakasorana. Länsi-Suomen alueella maa-ainesta otetaan vuosittain 540 000 tonnia, mikä riippuu suoraan kysynnästä ja markkina-tilanteesta.

Tulisiko mielestäsi maa-ainesten hyödyntämistä Länsi-Suomen alueella seuraavan kymmenen vuoden aikana...

- a) vähentää. 63 %
- b) säilyttää samalla tasolla. 33 %
- c) lisätä. 3 %

9. Mikä on mielestäsi valtion metsien tärkein tehtävä?

- a) luonnonsuojelu. 65 %
- b) metsätalous. 6 %
- c) virkistyskäyttö ja luontomatkailu. 16 %
- d) kaavoitus ja tonttutuotanto. 0 %
- e) joku muu. 14 %

Valittujen mittareiden tärkkeysjärjestys

Taulukko. Tavoitteiden tärkeys: henkilöstön tulos.

Menetelmä 1	Menetelmä 2
1. Työpaikat	1. Työpaikat
2. Ekologisen verkoston laajuus	2. Ekologisen verkoston laajuus
3. Liiketoimintojen tulos	3. Hakkuumäärä
4. Hakkuumäärä	4. Rehevät kasvupaikat
5. Rehevät kasvupaikat	5. Liiketoimintojen tulos
6. Yli 60v. metsien pinta-ala	6. Liikevaihto
7. Liikevaihto	7. Virkistymetsien pinta-ala
8. Virkistymetsien pinta-ala	8. Yli 60v. metsien pinta-ala

Uudet erikoismetsät 2005

Perustettavat suojelumetsät.

pinta-ala, hehtaaria

Kohteen nimi	Kunta	Maata	Vettä	Yhteensä
Akkijärvet	Hauho	5	0	5
Alajärven jylhä	Hämeenlinna	0	0	0
Ampumarata	Kankaanpää	10,9	0	10,9
Askonniemi	Kuhmoinen	75	138	213
Bastö	Pernaja	5,2	0	5,2
Berghamn	Houtskari	31,1	0	31,1
Bergön ja Högholmen	Tammisaari	28	169	197
Braxviken	Nauvo	0	0	0
Byttholmen	Pernaja	0	0	0
Byttholmenin vesialue	Pernaja	0	119	119
Bågaskär	Inkoo	16	120	136
Dragsvik	Tammisaari	3	100	103
Ejskär	Dragsfjärd	7,7	0	7,7
Glosholman saaret	Porvoo	19,8	5,2	25
Grisselklobben	Dragsfjärd	2,5	0	2,5
Gyltön linnake	Korppoo	327	5 974	6 301
Hankalammit	Loppi	11	0	11
Hatsinan lähdelehto	Hollola	3	0	3
Herraskoski	Virrat	4	0	4
Hersalan Enonsaari	Lahti	4	14	18
Hirsikankaankeidas	Kankaanpää	26,1	0	26,1
Honnonviita	Vihti	20	0	20
Hopomträsk	Liljendal	6	30	36
Hyvinkään lentokenttä	Hyvinkää	1,2	0	1,2
Hästö-Busön saaret	Tammisaari	92,5	457,7	550,2
Hättilä	Hämeenlinna	226,4	11,2	237,6
Högön alue	Houtskari	64,7	223,6	288,3
Ilamonvuori	Hämeenlinna	7	0	7
Ilveskallion harjoitusalue	Hattula	3,2	0	3,2
Isojärvi	Kuhmoinen	477	0	477
Iso-närhineva	Virrat	226	0	226
Janttu	Lohja	20	0	20
Jussarön saari	Tammisaari	70,6	8,5	79,1

Perustettavat suojelumetsät.

pinta-ala, hehtaaria

Kohteen nimi	Kunta	Maata	Vettä	Yhteensä
Järvikeidas	Karvia, Kankaanpää	111,7	0	111,7
Kaidatvedet	Parkano	99	0	99
Kalkku	Nokia	13,4	11,1	24,5
Kanavuori	Jyväskylän mlk	29,2	0	29,2
Karhulankeidas	Kankaanpää	16,7	0	16,7
Katajaneva	Leivonmäki	4	0	4
Keihässuon metsä	Loppi	1	0	1
Kinnalanjärvi	Lappi	4	3	6
Kivijärven metsä	Vehmaa	3	0	3
Kokonsaari	Tuulos	0	0	0
Komion laajennus	Loppi	149	21	171
Korkeakoski	Karkkila	1	0	1
Kulhankarin laajennus	Laitila	31	0	31
Kumia	Nastola	38	2	40
Kytäjän-Usmin metsäalue	Hyvinkää	0	0	0
Lahdenpohjan lehto	Hollola	1	0	1
Lakimäen lehdot ja metsät	Lohja	4	0	4
Lehtinen	Ruotsinpyhtää	34,9	0	34,9
Liesjärven laajennus, Isosaari	Somero	3	0	3
Liesjärven laajennus, Taipaleenlahti	Somero	10	0	10
Liesjärven laajennus, Terva- lammi-Löytty	Tammela, Karkkila	196	0	196
Lievestuore	Laukaa	86,8	0	86,8
Liiklankarin reunametsä	Eurajoki	7	0	7
Lilla Koören	Sipoo	0	0	0
Lippajärvenoja	Lammi	12	0	12
Lippilampi	Virrat	14	0	14
Luolakallio	Eura	4	0	4
Löparö sund	Sipoo	0	0	0
Malmholmen	Pohja	3	2	4
Marjumäki	Renko	1	0	1
Melkki	Helsinki	42,9	39,9	82,8
Miessaari	Espoo	1	81,5	82,5
Mustakeidas	Kankaanpää	7,2	0	7,2
Mäkiluoto	Kirkkonummi	5,6	365	370,6
Niinisalon Mustakeidas	Kankaanpää	36,6	0	36,6
Padanperse	Karkkila	6	0	6
Papinmaa	Uusikaupunki	15	9	23
Peiliösuon Metsäranta	Jokioinen	7	0	7

Perustettavat suojelumetsät.

pinta-ala, hehtaaria

Kohteen nimi	Kunta	Maata	Vettä	Yhteensä
Pesäkallio	Lahti	8,5	0	8,5
Pikku-Suolijärvi	Kuru	231	0	231
Pirttisaaren alue	Porvoo	57,9	0,3	58,2
Porsön saaret	Inkoo	47	166,6	213,6
Punassuon laajennus	Perniö	55	0	55
Puurokeidas ja Horjunkeidas	Parkano	89	0	89
Pyhjärven rantasuo	Säkylä	7	0	7
Pärnäsin saaret	Nauvo	7	0	7
Raaseporinjoki	Tammisaari	1	0	1
Raasin harjoitusalue	Yläne	18	0	18
Raasin suot	Yläne	870	0	870
Raasinjärven länsiranta	Yläne	3	5	8
Rajasaari	Viitasaari	17	0	17
Rajavuoren harjoitusalue	Laihia	4,9	0	4,9
Rantahaka	Luopioinen	21	0	21
Rautelanharju	Somero	2	0	2
Reilan harjoitusalue	Pyhäranta	46,3	0	46,3
Rekijokilaakso	Somero	34	0	34
Renkajoki	Hattula	3	0	3
Rihtniemi	Pyhäranta	22,5	0	22,5
Russarö	Hanko	15	1 039	1 054
Ruuhineva	Virrat	20	0	20
Ryssviken	Kemiö	0	0	0
Salmelanharju	Perho	365	20	385
Salmenvuori	Hattula	6	0	6
Salmittu	Kustavi	5	0	5
Santahamina, Kuninkaan- saari ym.	Helsinki, Sipoo	158,8	3242	3 400,8
Selinsuo	Somero	5	0	5
Sipoonkorpi	Vantaa	33	0	33
Sipoonkorpi	Sipoo	109,4	0	109,4
Siuro	Nokia	17,9	0	17,9
Skinnarvik	Dragsfjärd	199,4	541	740,4
Soininharju	Jämijärvi	149,2	0	149,2
Stor-Fagerön alue	Inkoo	3	66,5	69,5
Storlandet	Hanko	10	0	10
Strömmingsholmen	Pernaja	0	0	0
Suonreittenkeidas	Kankaanpää	71,9	0	71,9
Syndalen	Hanko	271	0,9	271,9
Syndalenin paloalue	Hanko	9	0	9

Perustettavat suojelumetsät.**pinta-ala, hehtaaria**

Kohteen nimi	Kunta	Maata	Vettä	Yhteensä
Syndalenin vesialue	Hanko	3	202	205
Tammelan varastoalue	Tammela, Somero	2,3	0	2,3
Tammisaaren ja Hangon saaristo (nat); Björnholm	Tammisaari	0,9	0	0,9
Tavistholmen	Pernaja	0	4	4
Teijon Isoholma	Perniö	23	0	23
Teijon retkeilyalueen aarniosat	Perniö	0	0	0
Teijon Sahajärven lsa:n reunat	Perniö	0	0	0
Tesjoen Viirankoski	Ruotsinpyhtää	0	6	6
Tiirivuori	Yläne	8	0	8
Turpoonjoki	Tammela	5	6	10
Unajanlahden Jokisuunkarra	Rauma	3	0	3
Upinniemi	Kirkkonummi, Siuntio	141	1 342	1 483
Usmi	Hyvinkää	183	20	203
Valkkijärven rannat	Laitila	13	0	13
Vaskijärven luonnonpuiston reunat	Yläne	61	0	61
Ähtärin Kivijärven saaret	Ähtäri	15	0	15
Örön linnake	Dragsfjärd	226	518	744
	Yhteensä, ha	6 467	15 083	21 550

Perustettavat ympäristöarvometsät.

pinta-ala, hehtaaria

Kohteen nimi	Kunta	Maata	Vettä	Yhteensä
Mäkelä	Pyлкönmäki	426	0	426
Riponeva	Virrat	449	4	453
Yhteensä, ha		875	4	879

Perustetut virkistysmetsät.

pinta-ala, hehtaaria

Kohteen nimi	Kunta	Maata	Vettä	Yhteensä
Kierinniemi	Ähtäri	34	0	34
Kismanniemi	Kannonkoski	769	0	769
Sälttöö	Merikarvia	34	0	34
Teijon Isoholman virkistys- metsä	Perniö	38	0	38
Vaskisalo	Virrat	40	15	55
Yhteensä, ha		915	15	930

Lausunnonantajat

Etelä-Pohjanmaan liitto
Forssan ammatti-instituutti/Tammelan
metsäoppilaitos
Helsingin yliopisto – Hyytiälän
metsäasema
Helsingin yliopisto – metsävarojen
laitos
Helsingin yliopisto – Tvärminnen
tutkimusasema
Hämeen ympäristökeskus
Ikaalisten kaupunki
Jämijärven kunta
Jämsän kaupunki
Keski-Suomen liitto
Keski-Suomen TE-keskus
Keski-Suomen ympäristökeskus
Kinnaskoski Oy
Kinnulan kunta
Kivijärven kunta
Koskitukki Oy
Kurun kunta
Kyyjärven kunta
Leivonmäen kunta
Lounais-Hämeen lintuharrastajat
Luonnonsuojelujärjestöt
Metsäntutkimuslaitos
Metsänomistajien liitto Keski-Suomi
Metsänomistajien liitto Länsi-Suomi

Padasjoen kunta
Parkanon kaupunki
Perhon kunta
Perniön kunta
Pirkanmaan liitto
Pirkanmaan TE-keskus
Pirkanmaan ympäristökeskus
Porin lintutieteellinen yhdistys
Puu- ja erityisalojen liitto
Pylkönmäen kunta
Ruoveden kunta
Puolustusvoimat, Läntisen
maanpuolustusalueen esikunta
Puolustusvoimat, Saaristomeren
meripuolustusalue
Riista- ja kalatalouden tutkimuslaitos
Safarikelkkailijat
Satakuntaliitto
Tammelan kunta
Tiehallinto
Toivakan kunta
Turunmaan seutu
Turun yliopisto – maantieteen laitos
Varsinais-Suomen liitto
Varsinais-Suomen luonnonsuojelupiiri
Virtain kaupunki

Aikaisemmin ilmestyneet Metsähallituksen metsätalouden julkaisut

- Nro 1 Rissanen Kalervo 1996. Vesiensuojelu kunnostusojituksen ja maanmuokkauk-
töiden yhteydessä 1995 – Länsi-Suomen ja Kainuun alueissa tehdyn selvityksen
loppuraportti. 26 s.
- Nro 2 Hokajärvi Taisto 1996. Sallan metsävaurioiden tervehdyttämislannoitusko-
e. 27 s.
- Nro 3 Hallman Erkki, Hokkanen Marja, Juntunen Heikki, Korhonen Kirsi-Marja, Raivio
Suvi, Savela Outi, Siitonen Paula, Tolonen Arto & Vainio Matti 1996. Alue-
ekologinen suunnittelu. 59 s.
- Nro 4 Keto-Tokoi Petri, Korhonen Ilkka, Paavonen Ahti, Seppänen Jussi & Vesterinen
Pekka 1996. Kurun alue-ekologinen suunnitelma. 49 s.
- Nro 5 Kukko Timo 1996. Luonnonvarojen seuranta kestävän metsätalouden kuvaajana.
187 s.
- Nro 6 Loikkanen Teppo 1997. Kainuun metsäkysely 1996. 46 s.
- Nro 7 Karvonen Lauri, Huusko Mauri, Itkonen Pertti & Prokkola Antti 1997.
Aalistunturin alue-ekologinen suunnitelma. Suunnittelun periaatteet Metsähalli-
tuksen Länsi-Lapin alueella. 95 s.
- Nro 8 Hiltunen Veikko, Kytövuori Tapio, Siira Jorma, Jorri Eeva-Liisa, Leskinen Aarne,
Leskinen Jarmo, Meriruoko Ari, Santala Eija, Tolonen Arto & Tolonen Jyrki 1997.
Kainuun alueen luonnonvarasuunnitelma. 76 s. + karttaliite.
- Nro 9 Korkalo Markku, Pouta Tapio, Valle Paulus, Kokkonen Pekka, Korpivuoma Jukka,
Itkonen Pertti & Ollila Tuomo 1997. Peurakairan alue-ekologinen suunnitelma. 91
s.
- Nro 10 Hokajärvi Taisto (toim.) 1997. Metsänhoito-ohjeet. 58 s.
- Nro 11 Pykäläinen Jouni 1997. Päätösanalyysimenetelmä Metsähallituksen alueelliseen
luonnonvarasuunnitteluun. 33 s.
- Nro 12 Heinonen Petri, Hallila Heikki, Koivurinne Jorma, Oikarinen Aimo, Saarikoski
Pekka, Salmi Oiva, Soinne Hanna & Tanninen Timo 1997. Länsi-Suomen alueen
luonnonvarasuunnitelma. 111 s. + kartta.
- Nro 13 Rissanen Kalervo, Hirvonen Reijo, Mahosenaho Juhani & Ollila Heikki 1997.
Pyhännän alue-ekologinen suunnitelma. 71 s.
- Nro 14 Hokajärvi Taisto (toim.) 1998. Erikoispuulajien kasvat. 25 s.
- Nro 15 Koponen Matti, Sapattinen Auvo, Toivanen Alpo & Timonen Kalervo 1998. Ylä-
Keyrityn alue-ekologinen suunnitelma. 64 s.

- Nro 16 Kinnunen Ossi, Kokkonen Sakari, Kokkonieniemi Tuomo, Korpivuoma Jukka, Murtoniemi Sakari, Sandström Olli & Soinne Hanna 1998. Itä-Lapin luonnonvarasuunnitelma. 161 s. + liitekartta.
- Nro 17 Heinonen Petri 1998. Metsähallituksen alueellinen luonnonvarasuunnittelu. Prosessikuvaus. 42 s.
- Nro 18 Pitkänen Eija, Eisto Kaija, Toivanen Alpo, Kammonen Arto & Mustonen Seppo 1998. Valtimon alue-ekologinen suunnitelma. 66 s.
- Nro 19 Näpänkangas Jouni, Meriruoko Ari, Tolonen Arto, Vainio Matti, Jäntti Risto, Juntunen Heikki & Herttuainen Erkki 1998. Vuokin alue-ekologinen suunnitelma. 78 s.
- Nro 20 Helle Pekka, Lindén Harto, Aarnio Martti & Timonen Kalervo 1999. Metso ja Metsien käsittely. Tietoa käytännön metsätaloudelle. Riista- ja kalatalouden tutkimuslaitos ja Metsähallitus. 25 s.
- Nro 21 Luhta Vesa 1999. Inarin havumetsävyöhyke, luonnonolot ja käyttö. 121 s.
- Nro 22 Sandström Olli, Vaara Ilkka, Kamula Pasi, Karvonen Lauri, Keränen Matti, Kokkonen Sakari, Murtoniemi Sakari, Partanen Tapani, Salmi Juha, Tormilainen Mikko & Vaara Marja 1999. Länsi-Lapin luonnonvarasuunnitelma, 220 s. + 2 liitekarttaa.
- Nro 23 Rissanen Kalervo 1999. Luonnonhoidon seuranta Metsähallituksessa 1994–1998. 43 s.
- Nro 24 Hokajärvi Taisto & Rissanen Kalervo 1999. Varttuneiden taimikoiden tila 1996 ja 1998. 30 s.
- Nro 25 Soikkeli Paavo 1999. Metsurityön ja metsäpalkkauksen kehittäminen. 40 s.
- Nro 26 Parikka Matti, Karila Hannu, Railo Airi, Pieniniemi Seija, Salmi Juha, Hytönen Mika, Joensuu Olavi & Rajasärkkä Ari 1999. Pohjanmaan luonnonvarasuunnitelma. 123 s. + liitekartta.
- Nro 27 Eskelinen Terhi 2000. Männyn luontainen uudistaminen Länsi-Lapissa. 55 s.
- Nro 28 Högnäs Tore 2000. Kohti kumppanuutta metsäalan konetyö- ja kuljetusurakoinnissa. Vaihdantakustannusteoriaan perustuva tarkastelu. 143 s.
- Nro 29 Pitkänen Eija, Eisto Kaija, Toivanen Alpo, Kammonen Arto & Mustonen Seppo 2000. Landscape Ecological Plan for State-owned Forests in Valtimo. 50 p. and 3 maps.
- Nro 30 Stolt Elina (toim.) 2000. Ympäristö ja tutkimus Ylä-Lapissa 1990-luvulla. 182 s.
- Nro 31 Siitonen Paula, Tanskanen Antti & Lehtinen Antti 2000. Metsien monimuotoisuuden arviointi. Osa 3. Pisteytys- ja optimointijärjestelmä MoniWin ja MoniOpti. Metsähallitus. 123 s.
- Nro 32 Siitonen Paula, Tanskanen Antti & Lehtinen Antti 2000. Lahopuun määrä ja laatu Ilomantsin Koitajoella. 44 s.

- Nro 33 Laitinen Juha, Kemppi Eero, Pitkänen Eija, Herranen Riitta, Ikonen Matti, Lippinen Helga, Pirinen Tapani, Salmi Juha, Sundman Rainer, Tikkanen Veijo, Tuhkalainen Kyösti, Turunen Satu & Väisänen Jarmo 2000. Itä-Suomen luonnonvarasuunnitelma 91 s + liitekartta.
- Nro 34 Hannelius Simo 2000. Metsähallituksen metsätilakaupat 1998. Myyjän muotokuva, kauppahintojen ja tilan hankinnan kannattavuuden arviointia. 57 s.
- Nro 35 Heikkuri Pertti, Stolt Elina & Seipäjärvi Mauri 2000. Ivalon alue-ekologinen suunnitelma. 53 s + 13 liitekarttaa.
- Nro 36 Karvonen Lauri 2000. Guidelines for Landscape Ecological Planning. 47 s.
- Nro 37 Högnäs Tore 2000. Towards Supplier Partnerships in Timber Harvesting and Transportation. 45 p.
- Nro 38 Sandström Olli, Vaara Ilkka, Heikkuri Pertti, Jokinen Mikko, Kokkonen Tuomo, Liimatainen Jari, Loikkanen Teppo, Mela Matti, Osmonen Olli, Salmi Juha, Seppänen Markku, Siekkinen Ari, Sihvo Juha, Tolonen Jyrki, Tuohisaari Olavi, Tynys Tapio, Vaara Marja & Veijola Pertti 2000. Ylä-Lapin luonnonvarasuunnitelma. Metsähallituksen metsätalouden julkaisuja 38. 246 s. + 2 liitekarttaa.
- Nro 39 Tore Högnäs 2001. A Comparison of Timber Haulage in Great Britain and Finland. Metsähallituksen metsätalouden julkaisuja 39. 31 p.
- Nro 40 Karvonen Lauri, Eisto Kaija, Korhonen Kirsi-Marja & Minkkinen Ismo 2001. Alue-ekologinen suunnittelu Metsähallituksessa. Yhteenvetoraportti vuosilta 1996–2000. Metsähallituksen metsätalouden julkaisuja 40. 128 s.
- Nro 41 Wallenius Pauli 2001. Osallistava strateginen suunnittelu julkisten luonnonvarojen hoidossa. Metsähallituksen metsätalouden julkaisuja 41. 346 s.
- Nro 42 Niemelä Juhani 2002. Männyn luontainen uudistaminen Savukoskella. Metsähallituksen metsätalouden julkaisuja 42. 41 s.
- Nro 43 Erkkilä Jorma & Kurkela Marjo 2002. Metsähallituksen metsätalouden talous- ja työllisyysvaikutukset Ylä-Lapissa. Metsähallituksen metsätalouden julkaisuja 43. 33 s.
- Nro 44 Joensuu Jussi & Rissanen Kalervo 2002. Vanhojen uudisojitusten aiheuttamat vesistövaikutukset. Selvitys Metsähallituksen vuosina 1979–1980 ja 1989–1990 toteuttamista uudisojituksista. Metsähallituksen metsätalouden julkaisuja 44. 76 s.
- Nro 45 Mattila Saija, Hallman Erkki, Hokajärvi Taisto, Leinonen Kari & Puttonen Pasi 2002. Koneellisten ensiharvennusten metsänhoidollinen tila. Kesän 2000 maastoinventoinnin tulokset. Metsähallituksen metsätalouden julkaisuja 45. 58 s.
- Nro 46 Pitkänen Eija 2003. Hanketason osallistava suunnittelu Metsähallituksessa. Metsähallituksen metsätalouden julkaisuja 46. 51 s.

- Nro 47 Asunta Anju, Hiltunen Veikko & Väisänen Merja 2004. Metsähallituksen luonnonvarasuunnittelu. Suunnitteluohje. Metsähallituksen metsätalouden julkaisuja 47. 72 s.
- Nro 48 Hannelius Simo, Koskinen Pasi & Lahtinen Lasse 2004. Metsähallituksen mesätälakaupat vuonna 2000. Metsäomaisuus kiinteistöarvioinnin kohteena. Metsähallituksen metsätalouden julkaisuja 48. 66 s.
- Nro 49 Etula Henna 2004. Metsien virkistysarvon määrittäminen Metsähallituksen luonnonvarasuunnittelussa. Metsähallituksen metsätalouden julkaisuja 49. 58 s.
- Nro 50 Hiltunen Veikko, Väisänen Merja 2004. Kainuun alueen luonnonvarasuunnitelma. Kausi 2002 - 2011. Metsähallituksen metsätalouden julkaisuja 50. 81 s.
- Nro 51 Suikka Tuomas 2004. Metsätyön kehittämisen vaikutukset metsureiden työhön ja työssä viihtymiseen. Metsähallituksen metsätalouden julkaisuja 51. 66 s.
- Nro 52 Korhonen Tarja, Leskinen Margit, Räisänen Heli, Väisänen Merja 2004. Kainuun metsäkysely 2003. Metsähallituksen metsätalouden julkaisuja 52. 47 s.
- Nro 53 Huuskonen Saija, Hynynen Jari ja Ojansuu Risto 2004. Ensiharvennuksen toteutuksen vaikutus metsikön tuotokseen ja tuottoon. Metsähallituksen metsätalouden julkaisuja 53. 58 s.
- Nro 54 Heinonen Petri, Kuokkanen Panu 2005. Talousmetsien luonnonhoitoprojekti - Loppuraportti. Metsähallituksen metsätalouden julkaisuja 54. 53 s.
- Nro 55 Karvonen Lauri 2005. Alue-ekologisen tarkastelun perusteet. Metsähallituksen metsätalouden julkaisuja 55. 68 s.