

Leivonmäen kansallispuiston kävijätutkimus 2010



Meri-Hilkka Mäkelä
meri-hilkka.makela@helsinki.fi

Översättning: Firma Pimma Åhman

Kansikuva: Leivonmäen kansallispuiston eteläosaa hallitsevalla Haapasuolla kävijä voi ihaila luonnontilaisen suoalueen karua kauneutta ja runsasta suolajistoa.

Kuva: Metsähallitus / Timo Nieminen



© Metsähallitus 2011

ISSN-L 1235-8983
ISSN 1799-5388 (verkkajulkaisu)
ISBN 978-952-446-846-6 (pdf)

Meri-Hilkka Mäkelä

Leivonmäen kansallispuiston kävijätutkimus 2010



KUVAILULEHTI

JULKAISIJA	Metsähallitus	JULKAISUAIKA	29.4.2011
TOIMEKSIANTAJA	Metsähallitus	HYVÄKSYMISPÄIVÄMÄÄRÄ	
LUOTTAMUKSELLISUUS	Julkinen	DIAARINUMERO	666/52/2011
SUOJELUALUETYYPPI/ SUOJELUOHJELMA	kansallispuisto, Natura 2000 -alue		
ALUEEN NIMI	Leivonmäen kansallispuisto		
NATURA 2000 -ALUEEN NIMI JA KOODI	Haapasuo–Syysniemi–Rutajärvi–Kivijärvi FI 0900074		
ALUEYKSIKKÖ	Etelä-Suomen luontopalvelut		
TEKIJÄ(T)	Meri-Hilkka Mäkelä		
JULKAISUN NIMI	Leivonmäen kansallispuiston kävijätutkimus 2010		
TIIVISTELMÄ	<p>Vuonna 2003 perustettu Leivonmäen kansallispuisto sijaitsee Keski-Suomessa, Päijänteen itäpuolella, Joutsan kunnassa. Kansallispuiston pinta-ala on 30 km². Vuosittain Leivonmäellä vierailee noin 12 500 kävijää. Kävijöistä suurin osa on kotimaasta. Eniten kävijöitä saapuu kansallispuiston lähialueilta, erityisesti Jyväskylästä.</p> <p>Leivonmäen kansallispuistossa toteutettiin kävijätutkimus 26.2.–31.10.2010. Tutkimuksella selvitettiin puiston nykyinen kävijärakenne ja käytön alueellinen ja ajallinen jakautuminen sekä kartoitettiin kävijöiden kokemuksia ja mielipiteitä puiston hoidosta ja kehittämistarpeista. Selvityksen kohteena olivat myös kävijöiden rahankäyttö ja sen paikallistaloudelliset vaikutukset.</p> <p>Kävijöistä 77 % oli päiväkävijöitä, lähes neljännes yöpyi alueella. Suosituimmat käyntikohteet olivat Lintuniemi ja Joutsniemi sekä Soimalammen laavu. Päiväkävijät viipyivät alueella keskimäärin 3,5 tuntia, yöpyjät noin vuorokauden. Suurin kävijäryhmä oli 25–34-vuotiaat. Useimmiten puistoon saavuttiin 2–5 hengen ryhmässä, joka koostui oman perheen jäsenistä.</p> <p>Tärkeimpiä syitä saapua Leivonmäen kansallispuistoon olivat luonnon kokeminen, maisemat, rentoutuminen, yhdessäolo oman ryhmän kanssa sekä poissaolo melusta ja saasteista. Suosituimmat harrastukset kansallispuistossa olivat kävely, eväsretkeily ja luonnon tarkkailu.</p> <p>Kävijöiden odotukset täyttyivät kansallispuistokäynnillä hyvin. Käytettyjen palveluiden laatuun ja määrään oltiin tyytyväisiä. Erityisesti kiitosta keräsivät huolletut tulipaikat ja laavut, pysäköintipaikat, reittien opastetaulut ja polkuviitoitukset. Kehitettävää olisi kävijöiden mielestä yrittäjien tuotamissa palveluissa.</p> <p>Edellinen kävijätutkimus tehtiin Leivonmäen kansallispuistossa puiston perustamisvuonna 2003. Tuolloin alueen virkistyskäyttö oli lähinnä kansallispuistoa edeltäneen luonnonsuojelun alueen polku-reitteihin tukeutuvaa päiväkäyttöä. Sen jälkeen alueen reitistöä ja palveluvarustusta on lisätty ja parannettu, ja vuotuinen käyntimäärä on moninkertaistunut. Nykyisin kävijät myös viettävät alueella pitempiä aikoja, ja jo yli 20 % kävijöistä yöpyy kansallispuistossa.</p> <p>Leivonmäen kansallispuiston kävijöiden rahankäytön paikallistaloudelliset kokonaisvaikutukset ovat noin 0,2 miljoonaa euroa ja 3 henkilötyövuotta.</p>		
AVAINSANAT	Leivonmäen kansallispuisto, kävijätutkimus		
MUUT TIEDOT			
SARJAN NIMI JA NUMERO	Metsähallituksen luonnonsuojelujulkaisuja. Sarja B 150		
ISSN-L	1235-8983	ISBN (PDF)	978-952-446-846-6
ISSN (VERKKOJULKAISU)	1799-5388		
SIVUMÄÄRÄ	62 s.	KIELI	suomi
KUSTANTAJA	Metsähallitus	PAINOPAIKKA	
JAKAJA	Metsähallitus, luontopalvelut	HINTA	

PRESENTATIONSBLAD

UTGIVARE	Forststyrelsen	UTGIVNINGSDATUM	29.4.2011
UPPDRAGSGIVARE	Forststyrelsen	DATUM FÖR GODKÄNNANDE	
SEKRETESSGRAD	Offentlig	DIARIENUMMER	666/52/2011
TYP AV SKYDDSOMRÅDE/ SKYDDSPROGRAM	nationalpark, Natura 2000-område		
OMRÅDETS NAMN	Leivonmäki nationalpark		
NATURA 2000-OMRÅDETS NAMN OCH KOD	Haapasuo–Syysniemi–Rutajärvi–Kivijärvi FI 0900074		
REGIONENHET	Södra Finlands naturtjänster		
FÖRFATTARE	Meri-Hilkka Mäkelä		
PUBLIKATION	Besökarundersökning i Leivonmäki nationalpark 2010		
SAMMANDRAG	<p>Leivonmäki nationalpark grundades år 2003 och ligger i Joutsa kommun, öster om sjön Päijänne i mellersta Finland. Nationalparkens areal är 30 km². Årligen besöks nationalparken av 12 500 personer. Största delen av besökarna är från Finland. Merparten av besökarna kommer från närliggande områden, främst Jyväskylä.</p> <p>I Leivonmäki nationalpark gjordes en besökarundersökning 26.2–31.10.2010. Man utredde den nuvarande besökarstrukturen, besökens områdesvisa och tidsmässiga fördelning, besökarnas upplevelser samt åsikter om skötseln av parken och behovet av att utveckla den. Man undersökte också hur mycket pengar besökarna använde på området och vilken inverkan detta hade på den lokala ekonomin.</p> <p>77 % av besökarna var dagsgäster, en fjärdedel övernattare. De populäraste besöksmålen i parken var Lintuniemi och Joutsniemi samt Soimalampi skärmskydd. Dagsgästerna vistades i genomsnitt 3,5 timmar på området, övernattarna ungefär ett dygn. Den största åldersgruppen bland besökarna var 25–34 år. De flesta kom till parken i ett sällskap på 2–5 personer, som bestod av egna familjemedlemmar.</p> <p>De viktigaste orsakerna till besöken i nationalparken var naturupplevelsorna, landskapen och avkoppling samt samvaro med det egna sällskapet och behovet att komma bort från buller och föroreningar. De populäraste aktiviteterna bland besökarna i nationalparken var att promenera, ha picknick och observera naturen.</p> <p>Besökarnas förväntningar uppfylldes väl under nationalparksvistelsen. De var nöjda med kvaliteten på och mängden av tjänster. Särskilt tack fick de underhållna eldplatserna och skärmskydden, parkeringsplatserna, ledernas informationstavlor och stigskyltarna. Mest förbättringar önskade besökarna i de tjänster som företagen producerar.</p> <p>Den föregående besökarundersökningen i Leivonmäki nationalpark gjordes samma år som parken grundades, dvs. 2003. Då bestod rekreationsbruket främst av dagsbesök, som stödde sig på de stigar som fanns på det dåvarande naturskyddsområdet, som sedan omvandlades till nationalpark. Sedan dess har nätverket av leder och serviceutrustningen utökats och förbättrats, och det årliga besökarantalet har mångdubblats. Numera vistas besökarna också en längre tid på området, och rentav över 20 % av dem övernattar i nationalparken.</p> <p>Den totala inverkan som besökarna i Leivonmäki nationalparks har på den lokala ekonomin är ca 0,2 miljoner euro och 3 årsverken.</p>		
NYCKELORD	Leivonmäki nationalpark, besökarundersökning		
ÖVRIGA UPPGIFTER			
SERIENS NAMN OCH NUMMER	Metsähallituksen luonnonsuojelujulkaisuja. Sarja B 150		
ISSN-L ISSN (ONLINE)	1235-8983 1799-5388	ISBN (PDF)	978-952-446-846-6
SIDANTAL	62 s.	SPRÅK	finska
FÖRLAG	Forststyrelsen	TRYCKERI	
DISTRIBUTION	Forststyrelsen, naturtjänster	PRIS	

Sisällys

1 JOHDANTO.....	7
2 KÄVIJÄTUTKIMUKSEN TOTEUTUS.....	8
2.1 Alueen kuvaus	8
2.2 Aineisto ja menetelmät	11
3 TULOKSET	16
3.1 Kävijärakenne.....	16
3.1.1 Kävijöiden perustiedot.....	16
3.1.2 Kävijöiden seuruetiedot.....	19
3.2 Käynti Leivonmäen kansallispuistossa.....	20
3.2.1 Kohteen tärkeys	20
3.2.2 Kävijöiden ulkoilu- ja luontoharrastukset	20
3.2.3 Käyntien alueellinen jakautuminen	23
3.2.4 Käynnin kesto ja toistuvuus.....	24
3.2.6 Saapuminen alueelle	26
3.2.7 Käyntiin liittyvä rahankäyttö ja sen paikallistaloudelliset vaikutukset	29
3.2.8 Tietolähde	33
3.3 Kävijättyytyväisyys	34
3.3.1 Käynnin tarkoitus.....	34
3.3.2 Kävijöiden mielipiteet alueesta, palveluista ja ympäristön laadusta	35
3.3.3 Kävijöiden odotusten toteutuminen.....	38
3.3.4 Vastanneiden käyntiä häirinneet tekijät.....	38
3.3.5 Kävijättyytyväisyysindeksi.....	40
3.4 Käyntien tyyppi	42
3.5 Vapaamuotoiset ajatukset.....	43
4 TULOSTEN TARKASTELU	44
4.1 Yhteenveto.....	44
4.2 Vertailu aiempiin tutkimuksiin.....	45
LÄHTEET	48
LIITTEET	
Liite 1 Leivonmäen kansallispuiston kävijätutkimuksen 2010 otantakehikko.....	49
Liite 2 Aineiston keruu-aikataulu	50
Liite 3 Vastaajien ilmoittamat matkan muut kohteet.....	51
Liite 4 Vapaamuotoinen palaute aihepiireittäin.....	53
Liite 5 Suomenkielinen kyselylomake	59

1 Johdanto

Päijänteen itäpuolella sijaitsevassa Leivonmäen kansallispuistossa kävijä kohtaa monipuolisen ja edustavan näytteen tyypillisestä keskisuomalaisesta luonnosta soineen, rantoineen ja harjumetsineen. Kansallispuisto on yksi maamme nuorimmista; se on perustettu vuonna 2003. Suojelun kohteena puistossa ovat etenkin laaja luonnontilainen Haapasuo ja alueen läpi kulkeva harjujakso. Aluekokonaisuuden merkitys uhanalaisen kasvi- ja eläinlajiston suojelussa on huomattava. Kansallispuisto on monipuolisen luontonsa ja helpon saavutettavuutensa vuoksi myös hyvä opetus- ja tutkimuskohde. Leivonmäen kansallispuisto sopii erinomaisesti päiväretkikohteeksi. Puistoon voi myös jäädä yöksi teltailemaan tai laavulle.

Kansallispuistoa edeltäneellä Haapasuon–Syysniemen luonnonsuojelualueella oli jo jonkin verran virkistyskäyttöä. Ensimmäinen kävijätutkimus toteutettiin alueella kansallispuiston perustamisvuonna 2003 (Halinen 2003). Tutkimuksen tavoitteena oli selvittää sekä Leivonmäen kansallispuiston että noin 12 kilometrin päässä sijaitsevan Vaarunvuorten luonnonsuojelualueen silloista käyttöä ja kävijöiden toiveita mm. alueiden palvelurakenteista. Tutkimuksen tuloksia hyödynnettiin vuonna 2009 valmistuneen hoito- ja käyttösuunnitelman teossa (Metsähallitus 2009). Leivonmäen kansallispuiston kävijätutkimus katsottiin tarpeelliseksi toistaa vuonna 2010, sillä olosuhteet ovat edellisen tutkimuksen jälkeen muuttuneet huomattavasti. Leivonmäen kansallispuisto on vakiinnuttanut asemansa yhtenä Suomen kansallispuistoista ja sen kävijämäärä on moninkertaistunut alkuvuosista. Sekä Metsähallituksen että lähiseudun yrittäjien tarjoamat palvelut ovat seitsemän vuoden takaisesta muuttuneet. Puistoon on rakennettu reittejä, tulipaikkoja ja muuta palveluvarustusta.

Nyt toteutetun, järjestyksessä toisen kävijätutkimuksen tavoitteena on kartoittaa puiston nykyinen kävijärakenne ja käytön alueellinen ja ajallinen jakautuminen sekä selvittää kävijöiden kokemuksia ja mielipiteitä puiston hoidosta ja kehittämiskohteista. Kansallispuistosta erillään oleva Vaarunvuorten luonnonsuojelualue ei ole ollut mukana tässä kävijätutkimuksessa.

2 Kävijätutkimuksen toteutus

2.1 Alueen kuvaus

Vuonna 2003 perustettu Leivonmäen kansallispuisto sijaitsee Länsi-Suomen läänissä, Keski-Suomessa, 4-tien länsipuolella Joutsan kunnassa (kuva 1). Jyväskylältä on matkaa Leivonmäen kansallispuistoon noin 50 kilometriä. Seuraava puiston kuvailu perustuu pääosin Leivonmäen kansallispuiston hoito- ja käyttösuunnitelmaan (Metsähallitus 2009) ja Luontoon.fi-verkkopalvelun Leivonmäkeä esitteleviin sivuihin (Metsähallitus 2010a).



Kuva 1. Leivonmäen kansallispuiston sijainti. © Metsähallitus 2011, © Maanmittauslaitos 1/MML/11.

Kansallispuistossa on kaksi pääasiallista lähtöpistettä retkille, Selänpohjan ja Kirveslammen pysäköintipaikat. Myös Joutsan kunnan ylläpitämällä Harjunlahden uimarannalla aivan kansallispuiston rajalla on pysäköintipaikka. Lisäksi puiston pohjoispuolelta Rutalahdesta lähtee luontopolku, jolta pääsee Rutalahden yhdysreittiä pitkin kansallispuistoon.

Leivonmäen kansallispuisto on luonnonarvoiltaan monipuolinen ja maisemaltaan vaihteleva kokonaisuus, jonka tunnuspiirteisiin kuuluvat laajat suot, moni-ilmeiset rannat ja valoisa harjumetsä. Kansallispuiston pääosa kuuluu Haapasuon–Syysniemen–Rutajärven–Kivijärven Natura 2000-alueeseen (FI0900074). Lisäksi puistoon liitettiin sen perustamisvaiheessa valtion entisiä talousmetsäalueita. Natura-kohteeseen sisältyy kansallispuistoalueiden lisäksi yksityisomistuksessa olevia alueita sekä yksityismaille perustettuja luonnonsuojelualueita

Leivonmäen kansallispuisto on perustettu Järvi-Suomen edustavan metsä-, harju-, suo- ja pienvesistöluonnon ja siellä esiintyvien eläin- ja kasvilajien suojelemiseksi sekä retkeilyä, opastusta ja tutkimusta varten. Kansallispuiston leimaa-antavin piirre on luonnon ja maiseman moni-ilmeisyys. Kansallispuisto muodostuu kahdesta osasta, joita karu Rutajärvi erottaa: eteläpuolisesta Haapasuosta ja sitä reunustavasta harjujaksosta sekä pohjoispuolisesta Syysniemestä. Rutajärven vesikasvillisuus on niukkaa. Rannat ovat vaihtelevia: soita, tulvavaikutteisia luhtia, kivikkoja ja harjuja. Etenkin Syysniemen puolella rannat ovat monin paikoin hyvin kivikkoisia.

Puiston pohjoisosan Syysniemi on laaja yhtenäinen metsäalue, jota hallitsevat karuhkot, mäntyvaltaiset kankaat. Siellä täällä on varttuneita kuusikoita sekä metsiä, joissa on runsaasti vanhoja lehtipuita. Kumpuilevaa maastoa elävöittävät pienet lähdepohjaiset lammet, järvet ja suopainan-

teet. Länsiosastaan alue kohoaa harjuksi, joka jatkuu noin puolitoista kilometriä pitkänä Joutsniemen harjuna puiston eteläosaan. Joutsniemi, jolta avautuu komea näköala Rutajärvelle, on puiston tärkeimpiä nähtävyyksiä.

Puiston eteläosaa hallitsee Haapasuo, joka on eteläisen Keski-Suomen merkittävin luonnontilainen avosuo. Haapasuo on tärkeä linnuston ja suokasvillisuuden suojelualue. Haapasuon länsipuolella oleva harjujakso, Haapasuonharju, on kuin puiston eteläosan läpäisevä maisematie. Harjulla kulkevalta polulta voi ihailla alhaalla levittäytyvää laajaa avosuota. Haapasuonharju on tunnettu myös hyvästä puolukkasadostaan.

Leivonmäen kansallispuistossa ja sen välittömässä läheisyydessä on yhteensä 28 kilometriä merkittyjä reittejä. Puistossa on kaksi luontopolkua. Osittain puiston ulkopuolella kulkeva Koskikaran kierros (3,5 km) lähtee Rutalahdesta, puiston pohjoisimmasta kolkasta. Kirveslammen pysäköintipaikalta alkava Luupään lenkki (2,2 km) uudistettiin kävijätutkimuksen toteutusaikana. Uusiin, alueen geologiasta kertoviin opastauluihin liittyy Internetistä löytyviä paikkatietotehtäviä. Toukuussa 2010 avattu, erityisesti koululaisryhmille suunnattu luontopolku sai kesän aikana näkyvyyttä myös paikallismediassa.

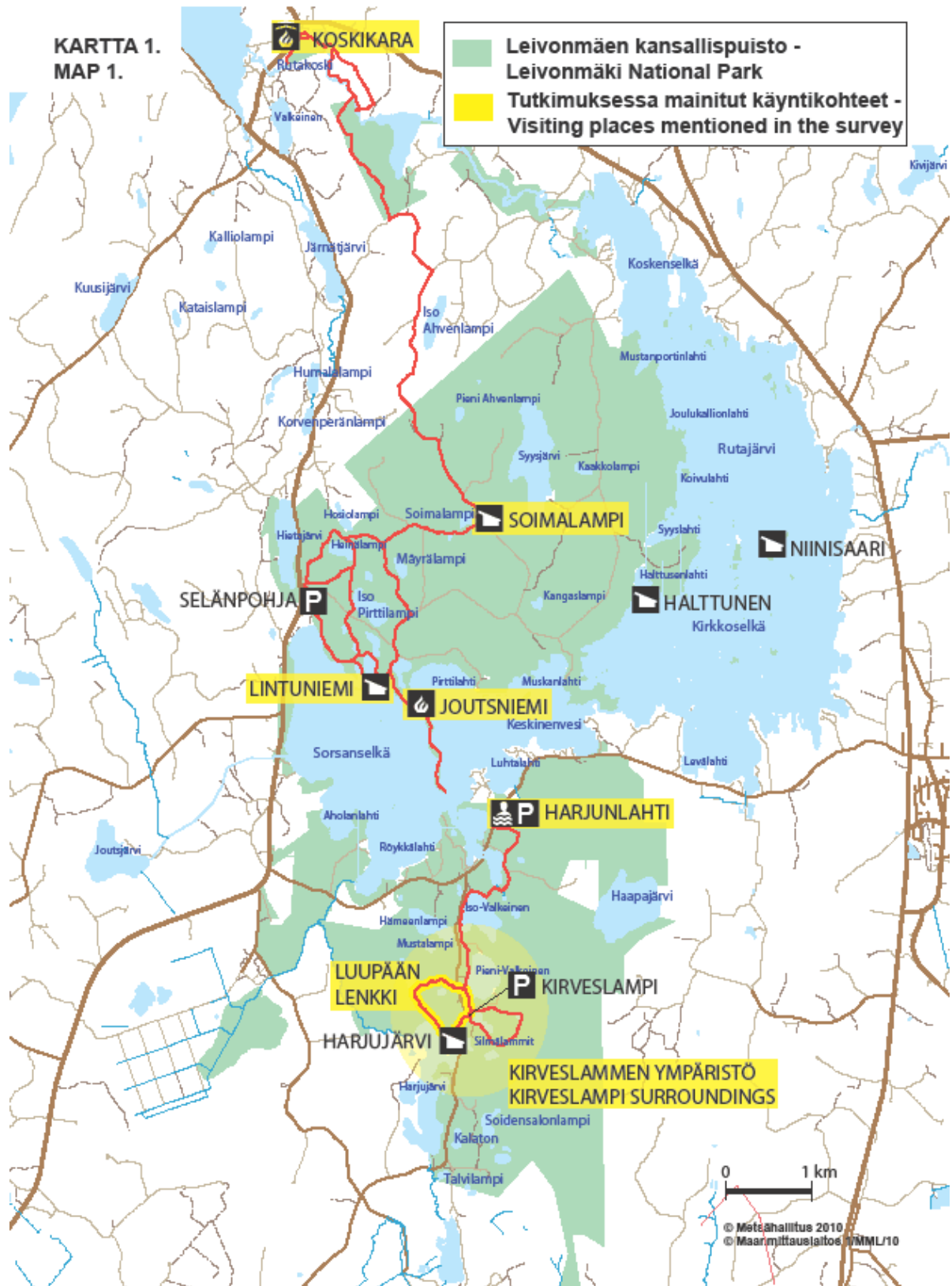
Kansallispuistossa kulkee kolme eripituista rengasreittiä: Selänpohjan parkkipaikalta alkavat Mäyränkierros (5,5 km) ja Harjunkierros (4,5 km) ja Kirveslammen pysäköintipaikalta Kirveslammen kierros (1,7 km). Rengasreittien lisäksi puistossa on yhdysreittejä, jotka yhdistävät Koskikaran kierroksen ja Selänpohjan sekä Harjunlahden uimarannan ja Kirveslammen pysäköintipaikan.

Yöpyminen on kansallispuistossa mahdollista Soimalammen, Niinisaaren ja Halttusen laavuissa sekä Lintuniemen ja Harjujärven puolikotien yhteydessä olevilla telttailualueilla. Tulentekopaikkoja on kaikissa edellä mainituissa kohteissa sekä Joutsniemessä. Kansallispuisto reitteineen ja tulentekopaikkoineen esitetään kuvan 2 kartalla.

Leivonmäen kansallispuisto perustettiin alueelle, jonka suojelua alettiin ajaa jo 1960-luvulla. Rutajärven–Haapasuon kansallispuiston perustamista ehdotettiin vuonna 1973. Hanke kohtasi kuitenkin paljon vastustusta, sillä metsätalouden harjoittamisen ja turpeennoston estymisen pelättiin heikentävän kunnan taloudellista kehitystä. Alueen suojelu kuitenkin eteni vähitellen. Haapasuo liitettiin valtakunnalliseen soidensuojeluohjelmaan 1980-luvulla. Vuonna 1991 perustettiin 2 200 hehtaarin laajuinen Haapasuon–Syysniemen luonnonsuojelualue. Suomen Natura 2000 -verkostoon Haapasuon–Syysniemen–Rutajärven–Kivijärven alue liitettiin 1998. Silloinen Leivonmäen kunta teki vuonna 1999 ympäristöministeriölle aloitteen luonnonsuojelualueen muuttamisesta kansallispuistoksi.

Vaikka Leivonmäen kansallispuisto perustettiin vasta 2003, alue on ollut retkeilijöiden tiedossa ja käytössä jo vuosikymmeniä. Alueen virkistyskäyttö on kuitenkin lisääntynyt merkittävästi kansallispuiston perustamisen jälkeen. Kansallispuiston hoito- ja käyttösuunnitelman mukaan Haapasuon–Syysniemen luonnonsuojelualueella vieraili vuosittain noin 2 000 kävijää (Metsähallitus 2009). Kansallispuiston perustamisvuonna 2003 käyntejä oli noin 4 500. Käyntimäärä nousi tasaisesti vuoteen 2008, jolloin käyntejä arvioitiin olleen n. 14 500. Vuonna 2010 puistoon tehtiin 12 500 käyntiä. Vuodesta 2006 alkaen käyntimäärien arviointi on perustunut maastoon keskeisille tuloväylille sijoitettuihin sähköisiin laskureihin. Laskurit eivät suoraan kerro käyntien lukumäärää, vaan niille on määriteltävä laskurikohtaiset korjauskertoimet ja arvioitu kullakin laskurilla tavoitettava osuus kansallispuiston kokonaiskävijämäärästä.

Puistoa kuvaavat tärkeimmät tunnusluvut on esitetty taulukossa 1. Lisätietoa löytyy mm. Luontoon.fi-verkkopalvelusta (www.luontoon.fi/leivonmaki).



Kuva 2. Leivonmäen kansallispuisto. Karttaan on merkitty keltaisella kävijätutkimuksen kyselykaavakkeessa mainitut käyntikohteet. Kartta oli jokaisen tutkimukseen osallistuneen nähtävillä. © Metsähallitus 2011, © Maanmittauslaitos 1/MML/11.

Taulukko 1. Leivonmäen kansallispuistoa kuvaavat tärkeimmät tiedot vuonna 2010.

LEIVONMÄEN KANSALLISPUISTO	
Perustamisajankohta	1.3.2003
Sijainti	Länsi-Suomen läänissä, Keski-Suomessa, Joutsan kunnassa
Kansallispuiston pinta-ala	– 30 km ² – Kansallispuiston alue jaetaan liikkumismääräysten perusteella perusosaan ja rajoitusosaan
Käyntimäärä (arvio perustuu kävijälaskureihin)	Vuonna 2010 n. 12 500 käyntikertaa
Palvelut	Metsähallituksen palvelut: – Kaksi pysäköintipaikkaa opastauluineen (Selänpohja ja Kirveslampi) – Kansallispuistossa ja sen välittömässä läheisyydessä 28 km merkittyjä reittejä – Tulentekopaikka Joutsniemessä – Puolikodat Lintuniemessä ja Harjujärvellä – Laavut Soimalammella, Niinisaarella ja Halttudessa – Telttailualueet Lintuniemessä ja Harjujärvellä – Kuivakäymälät tulentekopaikoilla sekä Selänpohjan P-paikalla Kunnan tarjoamat palvelut: – Harjunlahden uimaranta kansallispuiston rajalla Yrittäjien tarjoamat palvelut: – Ohjelmapalveluita, mm. opastettuja retkiä kansallispuistossa – Kansallispuiston lähialueella majoitus- ja ohjelmapalveluita, välinevuokrausta
Käyttömuodot	Luonnonsuojelu, luontomatkailu, luonnon virkistyskäyttö, opetuskäyttö, kotitarvekalastus, marjastus, sienestys
Hoito- ja käyttösuunnitelma	Valmistunut vuonna 2009 (Metsähallitus 2009)

2.2 Aineisto ja menetelmät

Kävijätutkimus toteutettiin Leivonmäen kansallispuistossa 26.2.–31.10.2010. Aktiivista keruuta tehtiin Selänpohjan ja Kirveslammen pysäköintialueilla. Jatkuvan keruun pisteet (lomakkeita jaossa, ei haastattelijaa) oli sijoitettu Koskikaran keittokatokselle, Soimalammen laavulle, Lintuniemen puolikodalle, Joutsniemen tulentekopaikalle, Harjujärven puolikodalle sekä Niinisaaren ja Halttusen laavuille. Lisäksi lomakkeita jätettiin syksyllä alueelle pysäköityjen autojen tuulilasiin.

Tutkimuksessa käytettiin Metsähallituksen vakiolomaketta, joka muotoiltiin Leivonmäen kansallispuistoon sopivaksi (liite 5, Kajala ym. 2009). Vakiolomaketta käytettäessä tutkimus saadaan vertailukelpoiseksi Metsähallituksen muiden vastaavien tutkimusten kanssa. Vakiolomakkeen sisältämien kaikille tutkimuksille yhteisten kysymysten lisäksi tähän tutkimukseen otettiin kaksi valinnaista kysymystä, liitteen 5 kysymykset 14b (Millainen on tämänkertainen käyntisi Leivonmäen kansallispuistossa?) ja 20 (Mistä sait tietoa Leivonmäen kansallispuistosta?). Vastausvaihtoehdot valittiin standardoitujen vaihtoehtojen joukosta niin, että ne sopivat alueelle. Kyselylomakkeen lisäksi vastaajien saatavilla oli tutkimusta varten laadittu Leivonmäen kansallispuiston kartta, josta näkyivät tutkimuksessa mainitut käyntikohteet (kuva 2) sekä kartta Leivonmäen kansallispuiston lähialueesta (kuva 3). Vuoden 2010 kyselylomakkeessa (liite 5) on pieniä eroja verrattuna vuoden 2003 lomakkeeseen, mutta hyvä vertailtavuus pyrittiin säilyttämään. Kyselylomakkeita oli jaossa suomen- ja englanninkielisinä.

KARTTA 2. LEIVONMÄEN KANSALLISPUISTON LÄHIALUE
(Joutsa, Jyväskylä, Toivakka, Luhanka ja Muurame)
MAP 2. THE VICINITY OF THE LEIVONMÄKI NATIONAL PARK
(municipalities of Joutsa, Jyväskylä, Toivakka, Luhanka and Muurame)



Kuva 3. Leivonmäen kansallispuiston lähialue. Lähialue on kartassa keltaisella ja sen sisällä oleva kansallispuisto vihreällä värillä. Kartta oli jokaisen tutkimukseen osallistuvan nähtävillä. © Metsähallitus 2011, © Maanmittauslaitos 1/MML/11.

Aineiston otantakehikossa (liite 1) tarvittavien otantapäivien määrä arvioitiin Metsähallituksen henkilökunnan aluetuntemuksen perusteella. Kustannusten pienentämiseksi aktiivisten keruupäivien määrää vähennettiin, jolloin niitä sisältyi suunnitelmaan 20. Riittävän suuri otanta haluttiin varmistaa seitsemällä jatkuvan keruun pisteellä. Niissä lomakkeet olivat koko tutkimusajan kaikkien kävijöiden saatavilla. Haastattelija ei kuitenkaan ollut paikalla, vaan kävijöiden oletettiin täyttävän lomakkeet oma-aloitteisesti. Keruupisteet ja niistä tavoiteltava havaintojen lukumäärä pyrittiin jakamaan samassa suhteessa kävijöiden määrän ja alueellisen jakautumisen kanssa. Vesillä ja jäällä liikkujia pyrittiin tavoittamaan sijoittamalla kaksi keruupistettä saariin.

Jatkuvan keruun pisteissä kyselylomakkeet olivat kävijöiden saatavilla koko tutkimusajan, päivystä ja kellonajasta riippumatta. Jokaisella keruupisteellä oli jatkuvasti tarjolla sekä suomen- että englanninkielisiä vastauslomakkeita. Aktiivinen aineiston keruu oli tarkoitus toteuttaa Metsähallituksen valtakunnallisen kävijätutkimusohjeen mukaisesti satunnaisotannalla niin, että tiettyinä etukäteen arvottuina päivinä olisi pyydetty jokaista kävijää täyttämään kyselylomake. Suunniteluvaiheessa laadittuun aikatauluun (liite 2) merkittiin kuitenkin vain suuntaa antavat tavoitteet keruupäivien määrästä kuukausittain, eikä keruupäivien arvontaa suoritettu. Talvikauden kävijöitä oli tarkoitus tavoittaa toteuttamalla kolme keruupäivää talvikaudella. Niistä kuitenkin toteutui vain kaksi.

Käytännössä keruupäivät valikoituivat yksi kerrallaan sen mukaan, miten kerääjien oli aikataulullisesti mahdollista viettää päivä Leivonmäellä. Keruupäivät pyrittiin valitsemaan niin, että eri viikonpäivät olisivat kattavasti edustettuina. Lomakauden ulkopuolella painotettiin kuitenkin viikonloppuja, jotta turvataisiin riittävä kävijämäärä. Aineiston kerääjinä toimivat erikoissuunnittelija Maija Mikkola, suunnittelija Meri-Hilkka Mäkelä ja harjoittelija Esko Hautanen.

Kaikkina keruupäivinä, kahta poikkeusta lukuun ottamatta, aineiston kerääjä oli joko Selänpohjan tai Kirveslammen pysäköintialueella klo 11.30–15.30. Kyselylomake jaettiin jokaiselle keruu-aikana otantapisteeseen saapuneelle 15 vuotta täyttäneelle henkilölle, joka oli poistumassa puistosta, ts. joka oli jo ehtinyt vieraila alueella. Poikkeuksellisesti yksi talvikauden keruupäivä toteutettiin keräämällä aineistoa Lintuniemen puolikodalla klo 12–16. Kesäkaudella yhtenä keruupäivänä aineiston kerääjä vaihtoi otantapisteen kahden tunnin jälkeen Kirveslammen pysäköintialueelta Selänpohjan pysäköintialueelle. Syynä oli se, ettei Kirveslammella ollut kyseisenä päivänä yhtään pysäköityä autoa, mutta Selänpohjassa niitä oli useita.

Jatkuvan keruun pisteiden ja aktiivisten keruupäivien käytön lisäksi pyrittiin marjastajia ja sienestäjiä tavoittamaan jättämällä syys-lokakuussa lomakkeita vastauskuorineen alueelle pysäköityjen autojen tuulilasiin. Lomakkeita jätettiin yksi autoa kohden, sillä ei tiedetty, montako yli 15-vuotiasta autossa oli saapunut. Lomakkeita oli tarkoitus jättää vähintään kolmena päivänä. Kuivan ja kuumien kesän vuoksi alueen marja- ja sienestäjä jäi kuitenkin suhteellisen vaatimattomaksi, mikä näkyi myös marjastajien ja sienestäjien vähäisenä määränä. Lomakkeita saatiin jätettyä tuulilaseihin kahtena päivänä, yhteensä kolme kappaletta. Jätetyistä lomakkeista kaksi palautui täytettynä.

Keruun edetessä aktiiviset keruupäivät osoittautuivat aineiston kertymisen kannalta yllättävän tehottomiksi. Kerättyjen lomakkeiden määrä jäi lähes jokaisena toteutettuna keruupäivänä huomattavasti tavoitteesta. Samaan aikaan miehittämättömiltä (jatkuvan keruun) keruupisteiltä kertyi lomakkeita huomattavasti tavoiteltua enemmän. Viimeistään tutkimusjakson puolella välissä kävi ilmeiseksi, että aktiivisten keruupäivien hyödyt olivat kustannuksiin nähden todella pienet. Niinpä keruupäiviä päätettiin vähentää. Aktiivisia keruupäiviä toteutui lopulta vain 11 (liite 2).

Valtaosa (84 %) tutkimuksen aineistosta on siis kertynyt jatkuvan keruun pisteiltä (taulukko 2). Tämä saattaa jonkin verran vaikuttaa vastausten laatuun ja tulosten tulkintaan sekä valtakunnalliseen vertailtavuuteen. Miehittämättömillä pisteillä kyselyyn ovat osallistuneet ihmiset, jotka ovat todennäköisesti muutenkin aktiivisia ja haluavat vaikuttaa kansallispuiston kehittämiseen. Useammalla aktiivisella keruupäivällä olisi voitu tavoittaa myös niitä ihmisiä, jotka eivät spontaanisti koe tarvetta osallistua tutkimukseen. Miehittämättömillä pisteillä vastaajan ei myöskään ollut mahdollista kysyä tarkennusta epäselväksi kokemaansa kysymykseen, toisin kuin haastattelijan ollessa paikalla.

Taulukko 2. Vastausten jakautuminen vastaustavoittain Leivonmäen kansallispuistossa 2010.

Vastaustapa	kpl	%
Paperilomake kyselypisteessä, jossa ei haastattelijaa (esim. postilaatikko tai autiotupa)	268	84
Paperilomake haastattelupaikalla vastaajan täyttämänä	39	12
Paperilomake postitse	11	3
Paperilomake haastattelupaikalla haastattelijan täyttämänä	1	0
Yhteensä	319	100

Aktiivisten keruupäivien huonoihin keruutuloksiin voi olla monta syytä. Yksi varmasti merkittävä tekijä on kesällä 2010 Suomea kohdannut poikkeuksellinen helleaalto. Lähes koko heinäkuun oli tukahduttavan kuumaa, mikä vaikutti kävijöiden määrään kansallispuistoissa yleisemminkin. Toinen tekijä on voinut olla se, että haastateltavaksi poimittiin klo 11.30 ja 15.30 välillä puistosta poistuvia vierailijoita. Tutkimustulosten perusteella kävijät kuitenkin usein vasta saapuivat alueelle kyseiseen aikaan ja poistuivat myöhemmin. Lisäksi haastattelupäivien keruutulokseen saattoi vaikuttaa se, että moni otantapisteeseen tuleva oli jo ehtinyt täyttää kyselylomakkeen yhdellä monista miehittämättömistä keruupisteistä. Haastatteliijoille mainittuja kieltäytymisen syitä olivat myös riittämätön kielitaito sekä kärsimättömät lapset, joiden vuoksi vanhempi ei voinut jäädä täyttämään lomaketta. Seurueista usein vain yksi täytti lomakkeen. Yleisesti ottaen kävijätutkimukseen ja lomakkeen täyttämiseen suhtauduttiin kuitenkin myönteisesti.

Jatkuvan keruun pisteillä saavutettu hyvä tulos selittyy todennäköisesti sillä, että kyselypisteet oli sijoitettu puiston levähdyspaikoille. Pysähtyessään evästauolle ihmisillä oli luonteva hetki keskittyä myös lomakkeen täyttämiseen. Osaltaan hyvään keruutulokseen vaikuttivat säännöllisesti huolletut, koko keruuaajan siistinä ja riittävän varusteltuina pidetyt keruupisteet.

Jokaiselta keruupäivältä pidettiin keruupäiväkirjaa, johon kirjattiin sääolot, keruun kesto, kävijöiden ja kerättyjen lomakkeiden lukumäärä sekä kieltäytyjien määrä ja kieltäytymisen syyt. Päiväkirjaan saatettiin merkitä myös muita huomioitavia asioita tai kävijöiltä tulleita kommentteja. Päiväkirjaa pidettiin myös jatkuvan keruun pisteiden huolto- ja täydennyspäivistä sekä tuulilaseihin kiinnitettävistä lomakkeista.

Pääsääntöisesti kävijät täyttivät kyselylomakkeet itse. Suurin osa haastattelupäivinä lomakkeen saaneista vastaajista palautti lomakkeet haastattelijalle, mutta osa vastaajista pyysi saada palauttaa lomakkeen postitse vastauskuorella (taulukko 2). Yhden lomakkeen täytti haastattelijä kävijän suullisten vastausten perusteella. Miehittämättömissä pisteissä vastaukset palautettiin pisteessä olevaan lukittuun postilaatikkoon. Tuulilaseihin jätettyihin lomakkeisiin liitettiin vastauskuori mukaan. Postitse palautui kahden tuulilasiin jätetyn lomakkeen lisäksi kahdeksan kävijöille haastattelupaikoilla annettua lomaketta. Lisäksi yksi vastauslomake palautui tuntemattomasta syystä Seitsemisen luontokeskukseen ja sieltä edelleen raportin tekijälle Jyväskylään.

Täytettyjä lomakkeita kertyi kaiken kaikkiaan 321 kappaletta, joista kaksi jouduttiin hylkäämään. Toinen hylätyistä lomakkeista oli erittäin vaillinaisesti täytetty ja toisessa vastaaja oli alle 15-vuotias. Aineiston kooksi muodostui siten 319 lomaketta. Suunnitteluvaiheessa tavoitteeksi asetettu 300 kappaletta siis ylitettiin, vaikka aktiivisten keruupäivien määrä oli reilusti suunniteltua alhaisempi. Otsokokoa voidaan pitää riittävänä. Suuressa osassa lomakkeita ainakin osa kohdista oli kuitenkin täytetty vaillinaisesti tai jätetty kokonaan tyhjäksi. Niinpä yksittäisten kysymysten vastausmäärä on usein pienempi kuin 319.

Vastauksia kertyi eri havaintopaikoilta suhteellisen tasaisesti (taulukko 3). Eniten täytettyjä lomakkeita (36 %) saatiin Lintuniemen puolikodan jatkuvan keruun pisteeltä. Joutsniemi, Soimalampi ja Harjujärvi olivat keskenään lähes yhtä suosittuja vastauspaikkoja. Vähiten vastauksia, 4 kpl, saatiin odotetusti Halttusen saaresta. Yhdestä pysäköidyn auton tuulilasiin kiinnitetystä lomakkeesta puuttui sijaintitieto.

Taulukko 3. Vastausten jakautuminen keruupaikoittain Leivonmäen kansallispuistossa.

Keruupaikka	kpl	%
Lintuniemi	113	36
Joutsniemi	47	15
Soimalampi	46	14
Harjujärvi	41	13
Selänpohja P	30	9
Niinisaari	15	5
Koskikara	14	4
Kirveslampi P	8	3
Halttunen	4	1
Ei sijaintitietoa	1	0
Yhteensä	319	100

Kerätyt lomakkeet tallennettiin Metsähallituksen asiakasseurantatietojen hallintaan käytettävään ASTA-tietojärjestelmään kesän ja syksyn 2010 aikana. Tallentamisvaiheessa lomakkeisiin tehtiin muutamia korjauksia. Kävijä oli esimerkiksi saattanut täyttää lomakkeen Lintuniemessä, mutta ei ollut merkinnyt Lintuniemeä vierailukohteekseen. Tällaisessa tapauksessa kohde lisättiin. Jonkin verran jouduttiin tekemään korjauksia myös yöpymistietoihin, jos niissä oli nähtävissä selviä epäloogisuuksia.

Aineiston analysoinnin tilastollisina menetelminä käytettiin suorien jakaumien tarkastelua ja kuvailevia tunnuslukuja (keskiarvo, keskihajonta, moodi, mediaani ja prosenttipisteet):

- Moodi on tyyppiarvo, joka kuvaa aineiston yleisintä arvoa.
- Mediaani ilmaisee muuttujan keskimmäisen arvon jakaen havaintoaineiston kahteen yhtä suureen osaan.
- 25 %:n prosenttipiste ilmaisee sen muuttujan arvon, jonka alle sijoittuu neljäsosa havaintoaineistosta ja 75 %:n prosenttipiste puolestaan sen muuttujan arvon, jonka alle sijoittuu kolme neljäsosaa havainnoista.

Kävijöiden rahankäytön paikallistaloudellisten vaikutusten laskemiseen (luku 3.2.7) käytettiin Metsätutkimuslaitoksen ja Metsähallituksen vuonna 2009 kehittämää laskentamallia (Metsähallitus & Metsätutkimuslaitos 2009). Yhdysvaltalaiseen Money Generation Model'iin (Stynes et al. 2000, MGM2 2009) perustuva, Suomen oloihin muokattu malli liitettiin vuonna 2010 osaksi ASTA-tietojärjestelmää. Paikallistaloudellisten vaikutusten laskemisessa käytetään ASTAan tallennettuja tietoja kävijöistä ja heidän rahankäytöstään sekä alueen vuotuista käyntimäärää. Laskentaa varten suojelu- ja retkeilyalueet on jaettu neljään luokkaan lähialueen asukastiheyden perusteella. Leivonmäki kuuluu luokkaan ”taajama”. Kullekin luokalle on laskettu keskimääräiset välittömien vaikutusten kertautumista kuvaavat kertoimet sekä työllisyysuhdeluvut. Apuna on käytetty Tilastokeskuksen maakunnallisista panos-tuotostaulukoista johdettuja paikallisia panos-tuotostaulukoita.

Tutkimuslomakkeessa (liite 5) havaittiin joitakin ongelmakohtia, jotka voivat vaikuttaa tulosten tulkittavuuteen. Näiden kysymysten selkeämpään muotoiluun ja sijoitteluun olisi syytä kiinnittää huomiota seuraavaa kyselykaavaketta tehtäessä. Esimerkiksi kysymykset 7 ja 8 oli sijoitettu lomakkeen oikealle palstalle niin, että moni vastaaja on ilmeisesti epähuomiossa ohittanut kysymykset. Vastaaja on täyttänyt vasemmalla palstalla allekkain olevat kysymykset 4, 5 ja 6, jonka jälkeen hän on siirtynyt näiden alla olevaan kysymykseen 9 ja siitä edelleen seuraavalle sivulle, kysymykseen 10. Muut ongelmakohdat on tuotu esille myöhemmin raportissa kyseisen kohdan tulosten esittämisen yhteydessä.

3 Tulokset

3.1 Kävijärakenne

3.1.1 Kävijöiden perustiedot

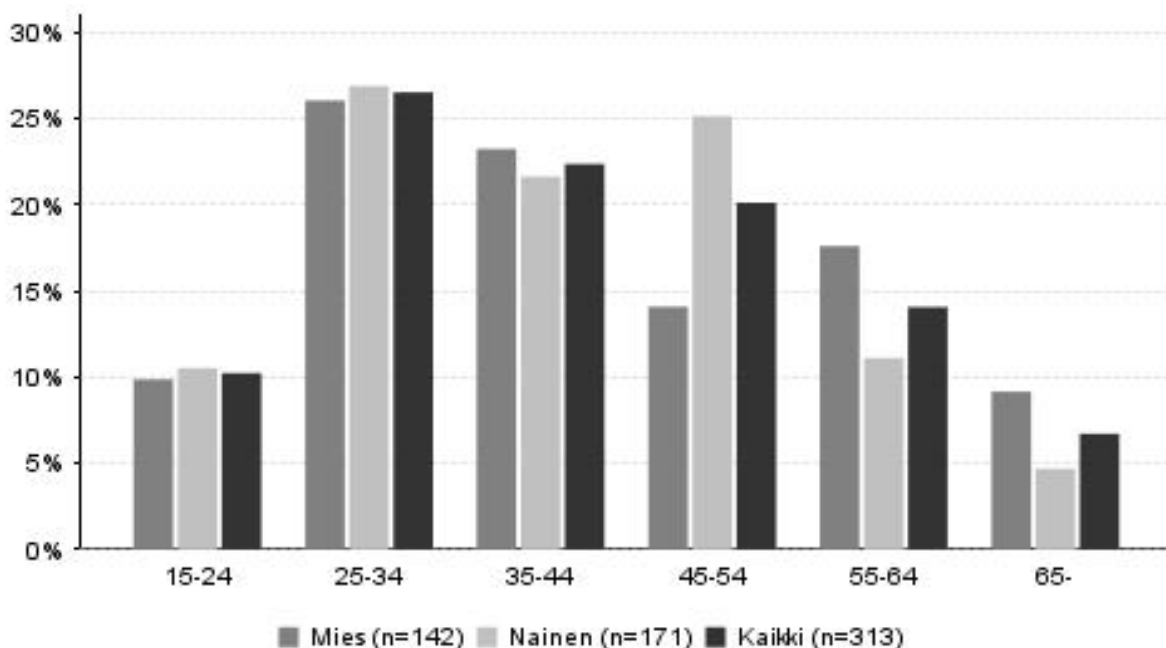
Kävijätutkimukseen vastanneista 55 % oli naisia ja 45 % miehiä. Vastanneiden miesten keski-ikä oli noin 43 vuotta ja naisten noin 41 vuotta (taulukko 4). Kaikkien vastaajien keski-ikä oli 42 vuotta. Nuorin vastaaja oli 15- ja vanhin 78-vuotias. Alle 15-vuotiaat oli suljettu tutkimuksen ulkopuolelle.

Suurin kävijäryhmä oli 25–34-vuotiaat (yhteensä 27 % vastaajista) (kuva 4). Vastaajista yli kaksi kolmasosaa oli 25–54-vuotiaita.

Vastaajien koulutustaso oli melko korkea. Vastaajista 49 %:lla oli joko alempi tai ylempi korkea-koulututkinto ja 26 %:lla opistotasoinen tutkinto (taulukko 5). Kokonaan ilman ammatillista tutkintoa oli 9 % vastaajista. Leivonmäen kansallispuiston kävijöistä naiset ovat keskimäärin hieman koulutetumpia kuin miehet.

Taulukko 4. Vastaajien ikää kuvaavia tunnuslukuja. Vastanneiden lukumäärä (n) oli 313.

Ikä	Mies	Nainen	Kaikki
Keski-ikä	42,81	40,58	41,59
län keskihajonta	14,69	13,45	14,05
Minimi-ikä	15	15	15
Maksimi-ikä	78	72	78
Moodi	30	31	31
Mediaani	40	40	40



Kuva 4. Vastaajien ikäjakauma sukupuolen mukaan.

Taulukko 5. Vastaajien ammatillinen koulutus.

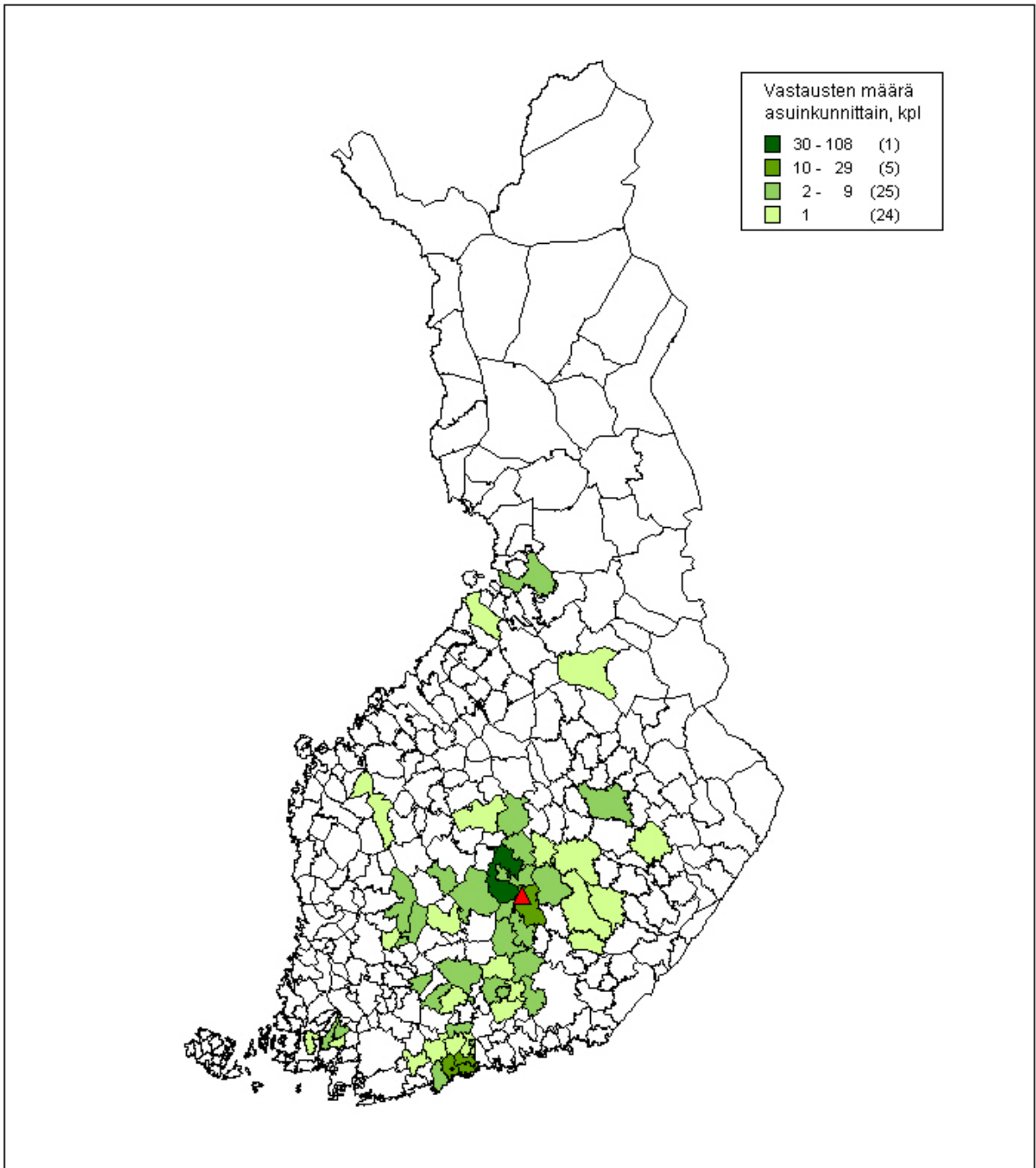
Ammatillinen koulutus	Mies		Nainen		Kaikki	
	kpl	%	kpl	%	kpl	%
Ammattikoulu	28	21	23	14	51	17
Opistotasoinen tutkinto	31	23	47	28	78	26
Alempi yliopisto- tai korkea- koulututkinto	26	19	41	24	67	22
Ylempi yliopisto- tai korkea- koulututkinto	36	26	46	27	82	27
Ei ammatillista tutkintoa	15	11	11	7	26	9
Yhteensä	136	100	168	100	304	100

Kotimaisia kävijöitä oli 91 % vastanneista (taulukko 6). Heistä suurin osuus (39 % vastaajista) saapui kansallispuistoon Jyväskylästä (kuva 5). 14 % saapui pääkaupunkiseudulta ja 10 % Joutsasta. Yli puolet (53 %) vastaajista oli kotoisin tutkimusta varten määritellyltä Leivonmäen kansallispuiston lähialueelta (kuva 2, s. 10). Leivonmäen kansallispuisto näyttäisi siis olevan keski-suomalaisten, erityisesti jyväskyläläisten lähivirkistyskohde.

Ulkomaisia kävijöitä oli eniten Saksasta (4 %, taulukko 6). Osassa englanninkielisistä lomakkeista vastaaja oli ilmoittanut asuvansa Leivonmäen kansallispuiston lähialueella, mutta merkinnyt kotimaakseen muun kuin Suomen. Nämä vastaajat saattavat olla ulkomailta Suomeen muuttaneita tai Suomessa esimerkiksi opiskelevia henkilöitä. Englanninkielisessä lomakkeessa ei erikseen pyydetty kertomaan mahdollista asuinkuntaa Suomessa.

Taulukko 6. Vastanneiden kotimaa.

Kotimaa	kpl	%
Suomi	291	91
Saksa	12	4
Belgia	2	1
Tanska	2	1
Ranska	2	1
Venäjä	2	1
Iso-Britannia	2	1
Itävalta	1	0
Viro	1	0
Tšekki	1	0
Italia	1	0
Alankomaat	1	0
Portugali	1	0
Yhteensä	319	100



Kuva 5. Vastanneiden kotimaisten kävijöiden asuinkunnat (n = 278). Leivonmäen kansallispuisto on merkitty karttaan punaisella kolmiolla. © Metsähallitus 2011, © Maanmittauslaitos 1/MML/11.

3.1.2 Kävijöiden seuruetiedot

Leivonmäen kansallispuiston kävijöistä suurin osa (77 %) saapui puistoon pienissä, 2–5 hengen seurueissa (taulukko 7). Vastaajista 12 % oli liikkeellä yksin ja 12 % suuressa seurueessa.

Seurueista 70:llä (25 %) oli mukanaan alle 15-vuotiaita lapsia (taulukko 8). Näissä seurueissa lapsia oli keskimäärin 1,9 ja heidän ikänsä oli keskimäärin 8 vuotta. Nuorimmat lapset olivat alle 1-vuotiaita. Liikuntaesteisiä oli mukana kahdessa seurueessa, yksi kummassakin.

Suurin osa (69 %) seurueessa liikkuneista oli tullut kansallispuistoon oman perheen kanssa (taulukko 9). Ystävien seurassa kulki 18 % seurueen kanssa tulleista vastaajista. Opiskelu- ja muiden ryhmämatkalaisten osuudet saattavat olla tässä hieman totuutta alhaisemmat, sillä ryhmämatkalla on ryhmän aikataulusta johtuen harvemmin aikaa jäädä täyttämään kyselylomakkeita. Koulu-ryhmiä ei myöskään otokseen sattunut, vaikka on oletettavaa, että Leivonmäellä käy myös koulu-laisia.

Seuruetyyppien vaihtoehtoista puuttui ”seurustelukumppani”. Sitä oli käytetty selitteenä kahdessa lomakkeessa, joissa vaihtoehdoksi oli valittu ”joku muu”. Yhdessä ”joku muu” -vastauksessa ei ollut selitettä lainkaan.

Taulukko 7. Vastanneiden seuruetiedot.

Seurueen koko	kpl	%
Yksin	37	12
2–5 hengen seurue	244	77
6 tai useamman hengen seurue	37	12
Yhteensä	318	100

Taulukko 8. Usean hengen seurueita kuvaavia tunnuslukuja Leivonmäen kansallispuistossa.

	n	Keski-arvo	Keski-haj.	Prosenttipisteet				
				Min	25 %	Med	75 %	Max
Seurueen koko yhteensä	281	3,5	3,25	2	2	2	4	46
Alle 15-vuotiaita	70	1,9	1,02	1	1	2	2	5
Liikuntaesteisiä	2	1,0	0,00	1	1	1	1	1
Alle 15-vuotiaiden syntymävuodet	106	2002,0	3,86	1995	1999	2002	2005	2010

Taulukko 9. Seurueen koostumus.

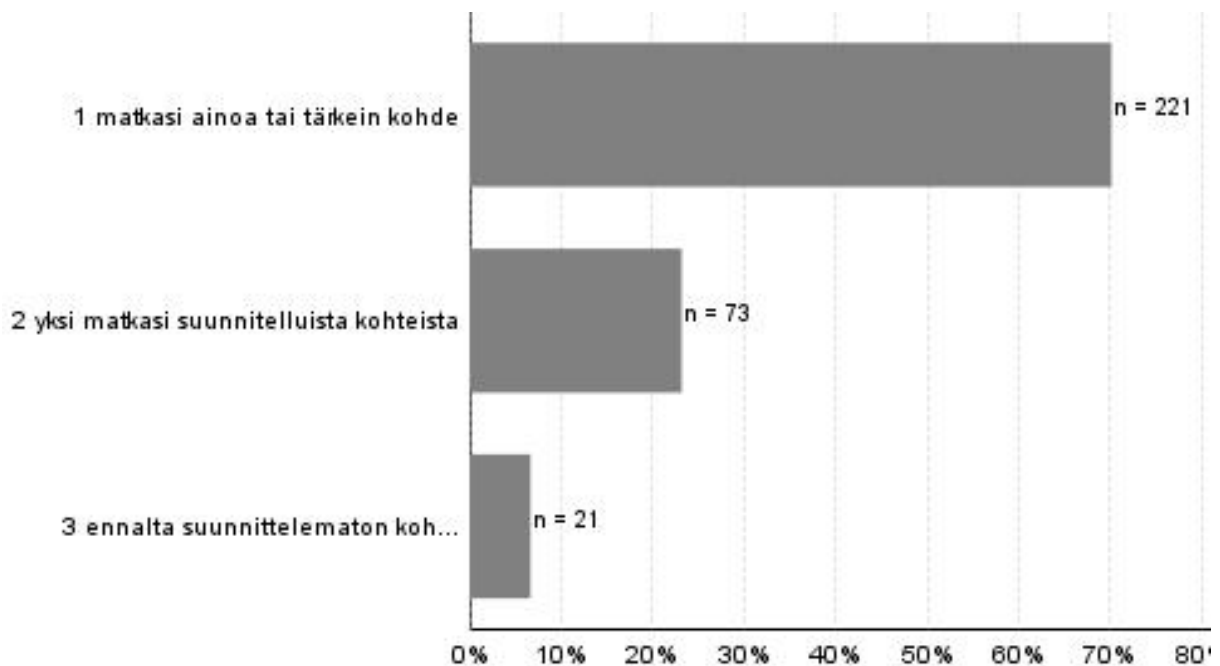
Seurue	kpl	%
Oman perheen jäsenet	186	69
Ystävät	48	18
Muut sukulaiset	18	7
Kerho, yhdistys tms.	8	3
Työtoverit	7	3
Jokin muu	3	1
Opiskeluryhmä	1	0
Yhteensä	271	100

3.2 Käynti Leivonmäen kansallispuistossa

3.2.1 Kohteen tärkeys

Suurin osa (70 %) vastaajista ilmoitti Leivonmäen kansallispuiston olevan heidän tämänkertaisen matkansa ainoa tai tärkein kohde (kuva 6). Yksi matkan ennalta suunnitelluista kohteista Leivonmäki oli 23 %:lle vastaajista. Muiksi kohteiksi ilmoitettiin tällöin esimerkiksi mökkeily (16 mainintaa), Jyväskylä (7), ystävien tai sukulaisten luona vierailu (5) ja Vaarunvuorten luonnonsuojelualue (3) (liite 3). Muita kansallispuistoja mainittiin muina kohteina yhteensä 17 kertaa, useimmin Isojärven kansallispuisto (5 mainintaa). Kaikki ”muut” kohteet on lueteltu liitteessä 3.

Vain 7 % vastaajista oli poikennut kansallispuistoon ennalta suunnittelematta. Matkan pääkohteiksi mainittiin tällöin mm. Lappi (2 mainintaa), Oulangan kansallispuisto (2), Rutalahti (2) ja mökkeily (2) (liite 3).



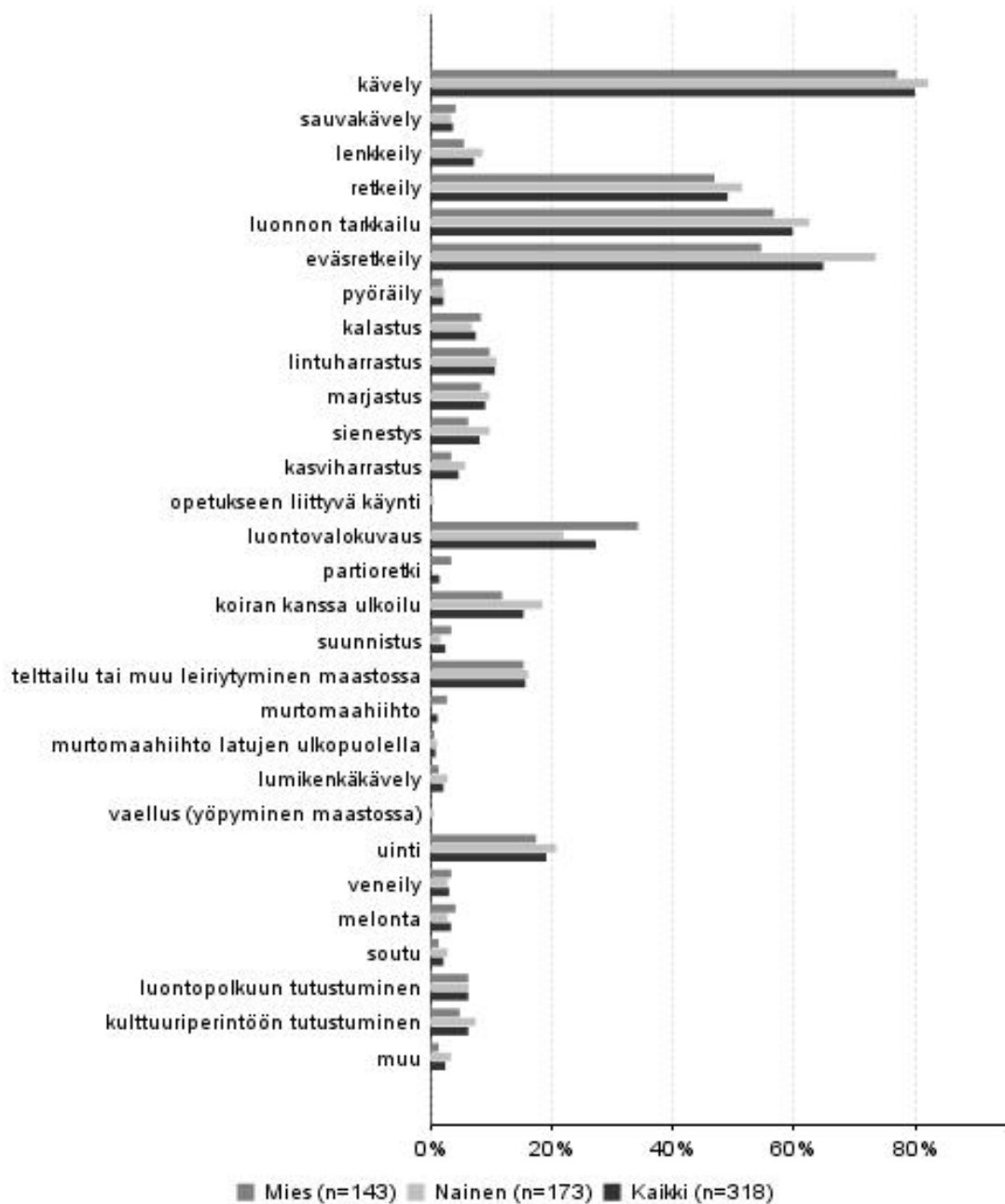
Kuva 6. Leivonmäen kansallispuiston tärkeys matkan kohteena (n = 315).

3.2.2 Kävijöiden ulkoilu- ja luontoharrastukset

Kävijätutkimukseen vastanneiden suosituin harrastus Leivonmäen kansallispuistossa tällä käynnillä oli kävely, jonka mainitsi 80 % vastaajista (kuva 7). Muita suosittuja olivat eväsretkeily (65 %), luonnon tarkkailu (60 %), retkeily (49 %) ja luontovalokuvaus (27 %). Pääosin eri harrastukset olivat suunnilleen yhtä suosittuja sekä miesten että naisten keskuudessa. Eväsretkeily oli hieman suosittumpaa naisten ja luontovalokuvaus puolestaan miesten keskuudessa.

Kuvan 7 harrastuslistan ulkopuolelta mainittiin makkaranpaisto (2 mainintaa), järvihihto tai murtomaahiihto latujen ulkopuolella (2), parisuhteen hoito (1), aikaa olla perheen kanssa (1) ja ”hiihuhulointi” (1).

Useimmin vastaajat ilmoittivat harrastavansa kyseisellä käynnillä neljästä kuuteen eri toimintaa (taulukko 10). Naiset harrastivat keskimäärin useampia asioita kuin miehet.

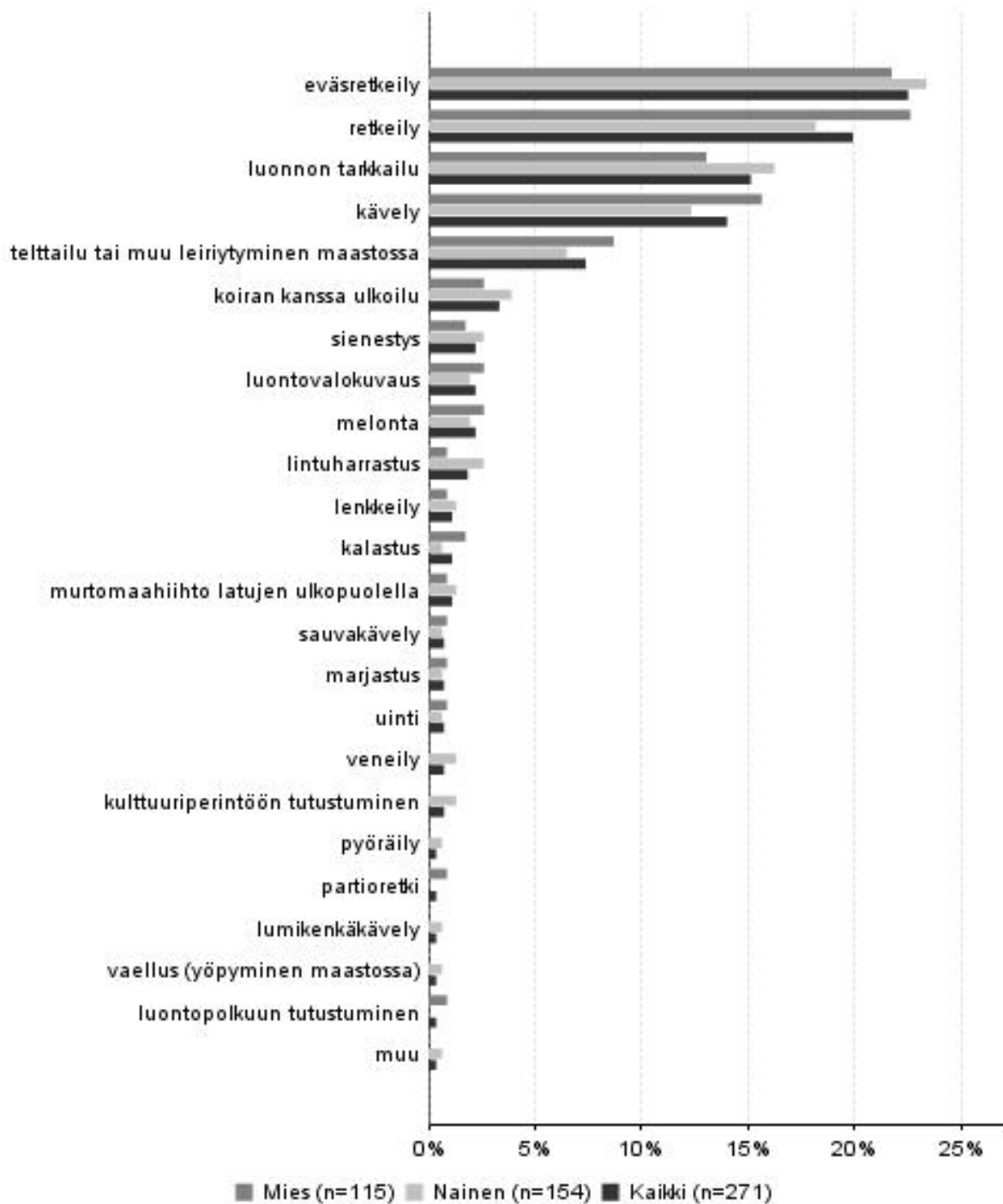


Kuva 7. Erilaisten harrastusten suosio tällä käynnillä Leivonmäen kansallispuistossa. Kysymyksessä oli mahdollista valita useita harrastuksia.

Taulukko 10. Harrastusten lukumäärä tällä käynnillä Leivonmäen kansallispuistossa.

Harrastusten lukumäärä	Miehet		Naiset		Kaikki	
	kpl	%	kpl	%	kpl	%
1–3	66	46	67	39	134	42
4–6	65	45	85	49	151	47
7–9	9	6	17	10	26	8
10 tai enemmän	3	2	4	2	7	2
Yhteensä	143	100	173	100	318	100

Kävijöiltä tiedusteltiin lisäksi, mikä oli heille tärkein harrastus tällä käynnillä Leivonmäen kansallispuistossa. Tärkeimmäksi nostettiin yleisimmin eväretkeily, jonka valitsi 23 % vastaajista (kuva 8). Suurta eroa naisten ja miesten välillä ei ollut. Retkeilyn koki tärkeimmäksi 20 %, luonnon tarkkailun 15 %, kävelyn 14 % ja maastossa yöpymisen 7 % vastaajista.



Kuva 8. Vastanneiden tärkein harrastus tällä käynnillä Leivonmäen kansallispuistossa.

3.2.3 Käyntien alueellinen jakautuminen

Suosituimmat käyntikohteet (kuva 2, s. 10) Leivonmäen kansallispuistossa ovat Lintuniemi, jossa kertoi vierailleensa lähes kaksi kolmasosaa vastaajista ja Joutsniemi, jonka mainitsi vastaajista puolet (taulukko 11). Käytännössä kaikki Joutsniemen kävijät kulkevat Lintuniemen kautta. Soimalammen laavulla kertoi käyneensä liki neljännes vastaajista. Kaikki kolme suosituinta kohdetta sijaitsevat puiston pohjoisosassa.

Eteläosan kohteista suosituin oli Kirveslammen ympäristö, joka käsittää muun muassa Kirveslammen kierroksen (1,7 km), Harjujärven puolikodan ja Luupään lenkin (2,2 km). Luupään lenkki geologisine luontopolkuineen oli tosin mainittu kyselyssä vielä erikseen.

Tarjottujen vaihtoehtojen ulkopuolelta mainittiin mm. Niinisaari (15 mainintaa), Harjunkierros (6), Halttunen (5) ja Mäyränkierros (4) (taulukko 12).

Taulukko 11. Käyntien alueellinen jakautuminen Leivonmäen kansallispuistossa. Kysymyksessä oli mahdollista valita useampi vaihtoehto. Käyntikohteet on merkitty keltaisella kuvaan 2.

Käyntikohte	kpl	%
Lintuniemi	201	63
Joutsniemi	158	50
Soimalampi	76	24
Kirveslammen ympäristö	60	19
Harjunlahti uimaranta	49	15
Luupään lenkki, geologinen luontopolku	49	15
Koskikara	32	10
Jokin muu	32	10
Vastanneita yhteensä	319	

Taulukko 12. Kävijöiden mainitsevat muut käyntikohteet Leivonmäen kansallispuistossa.

Käyntikohte	Mainintoja kpl
Niinisaari	15
Harjunkierros	6
Halttunen	5
Mäyränkierros	4
Rutajärvi, meloen tai veneillen	3
Haapalehdon tila	1
Harjujärvi	1
Meloa lähirantoja ja rantautua Harjunlahdelle	1
Vesialueet melomalla	1
Rutalahti-reitti	1
Yhteensä	38

3.2.4 Käynnin kesto ja toistuvuus

Leivonmäen kansallispuiston kävijöistä suurin osa, 77 %, on päiväkävijöitä (taulukko 13). Tutkimuksen mukaan päiväkävijät viipyivät puistossa keskimäärin 3,5 tuntia. Lyhimmillään päiväkävintä kesti alle tunnin, pisimmillään melkein vuorokauden. Kävijöistä lähes neljännes yöpyi kansallispuistossa. Yöpyjistä suurin osa vietti kansallispuistossa yhden yön. Pisimmillään kansallispuistossa vietettiin kolme yötä. Päiväkävijöistä hieman yli puolet, 55 %, oli naisia, yöpyjissä naisia ja miehiä oli likimain yhtä paljon.

Kävijöiltä tiedusteltiin myös, miten pitkään he viipyivät yhteensä Leivonmäen kansallispuistossa ja sen lähialueella (kuva 3, s. 12). Kysymys koski henkilöitä, jotka eivät asuneet vakituisesti lähialueella. Näin tulos kuvaa matkailijoiksi luokiteltavien henkilöiden viipymää. Matkailijoiden keskimääräinen päiväkävintä kansallispuistossa lähialueineen oli 4,5 tunnin mittainen (taulukko 14), mikä on tunnin pidempi kuin taulukosta 13 näkyvä kaikkien päiväkävijöiden viipymä puistossa (3,4 h). Pisin päiväkävintä oli kestoltaan reilut puoli vuorokautta. Ne matkailijat, jotka yöpyivät matkallaan kansallispuistossa tai sen lähialueella, viipyivät keskimäärin 4,4 vuorokautta.

Kansallispuiston lähialueella yöpyneistä naiset oleskelivat lähialueella keskimäärin vuorokauden pidempään kuin miehet. Kaikkiaan 76 % matkailijoista (so. henkilöistä, jotka saapuivat kansallispuistoon lähialueen ulkopuolelta) ilmoitti yöpyneensä puistossa tai sen lähialueella.

Taulukko 13. Päiväkävijöiden ja yöpyjien osuus sekä käynnin kesto Leivonmäen kansallispuistossa.

Kävijäryhmä	n	Osuus %	Käynnin kesto (yöpyjillä vrk, päiväkävijöillä h)				
			Keskiarvo	Mediaani	Moodi	Min	Max
Päiväkävijät	238	77	3,5	3	3	0	20
Miehet	106	45	3,5			1	8
Naiset	130	55	3,6			0	20
Yöpyjät	70	23	1,3	1	1	1	3
Miehet	34	49	1,3			1	3
Naiset	36	51	1,3			1	3
Yhteensä	308						

Taulukko 14. Matkailijoiden käynnin kesto Leivonmäen kansallispuistossa ja sen lähialueella.

Kävijäryhmä	n	Osuus %	Käynnin kesto (yöpyjillä vrk, päiväkävijöillä h)				
			Keskiarvo	Mediaani	Moodi	Min	Max
Päiväkävijät	38	24	4,5	4	3	1	13
Miehet	18	47	4,8			1	7
Naiset	20	53	4,2			1	13
Yöpyjät	122	76	4,4	2	1	1	30
Miehet	67	55	3,9			1	30
Naiset	54	44	5,0			1	30
Yhteensä	160						

Käynnin kestoa ja yöpymistä kansallispuistossa ja sen lähialueella selvittäneissä kysymyksissä oli pieniä ongelmia, jotka saattavat vaikuttaa tutkimuksen tuloksiin ja niiden tulkintaan. Vaikka kyselylomakkeessa (liite 5) oli sekä sanallisesti että liitteenä olevan kartan avulla selvennetty Leivonmäen kansallispuiston ja kansallispuiston lähialueen välinen ero, kysymysten hahmottaminen tuotti osalle vastaajista ongelmia. Niinpä tallentaja joutui tulkitsemaan joitakin vastauksia. Kävijä saattoi vastata esimerkiksi kysymykseen 2a (Kuinka kauan oleskelit tai aiot oleskella tällä käynnilläsi Leivonmäen kansallispuistossa?) viipyneensä kansallispuistossa 3 tuntia. Kysymykseen 2b (Jos yövyit tai aiot yöpyä Leivonmäen kansallispuistossa, niin montako yötä vietit tai vietät...) sama vastaaja totesi yöpyneensä kansallispuistossa 5 yötä omassa majoitteessa. Lisäksi vastaaja ilmoitti yöpyneensä kansallispuiston lähialueella samoin 5 yötä omassa majoitteessa. Tällainen vastaus tulkittiin niin, että kävijä olisi yöpynyt lähialueella 5 yötä ja viipynyt kansallispuistossa 3 tunnin ajan.

Kansallispuiston lähialueella yöpymistä kysyttiin vain henkilöiltä, jotka asuivat lähialueen ulkopuolella. Lähialueeksi määritelty alue on kuitenkin sen verran laaja, että esiin tuli muutama tapaus, joissa henkilö oli kotoisin lähialueelta, mutta oli silti yöpynyt toisessa lähialueen kunnassa esimerkiksi vuokramökissä. Tällaiset tapaukset eivät näy tuloksissa, koska lähialueen asukkaiden yöpymistietoja ei tallennettu.

Leivonmäen kansallispuistossa yöpyneistä yli puolet käytti yöpymiseen omaa majoitetta (taulukko 15). Kodassa tai laavussa majoittui 37 % yöpyjistä. Vaihtoehdon ”muualla” valinneet yöpyjät tarkensivat nukkuneensa ”taivasalla” (2 kpl) tai ”riippumatossa” (1). Kansallispuiston lähialueella yövyttiin useimmin vuokramökissä (36 % tähän kysymykseen vastanneista yöpyjistä), omassa mökissä (29 %) tai ystävän tai sukulaisen luona (19 %) (taulukko 16).

Henkilöt, jotka yöpyivät Leivonmäen kansallispuistossa, viipyivät useimmiten yhden yön (taulukot 13 ja 15). Lähialueella mökkeilevät saattoivat viipyä alueella jopa kuukauden (taulukko 16). Omassa mökissä yöpyminen onkin kestoaltaan pisin yöpymismuoto lähialueella. Keskimäärin mökillä vietettiin 8,9 yötä. Ystävän tai sukulaisen luona viihdyttiin keskimäärin 4,2 ja vuokramökissä 3,7 yötä.

Vastaajista vähän alle puolet (46 %) vieraili Leivonmäen kansallispuistossa ensimmäistä kertaa (taulukko 17). Miehistä oli suurempi osa (51 %) ensikertalaisia kuin naisista (42 %).

Moni vastaaja kertoi käyneensä alueella jo kauan ennen kansallispuiston perustamista. Varhaisin ensikäynti oli tapahtunut vuonna 1954 (taulukko 18). Keskimäärin ensikäynnistä oli kulunut noin kahdeksan vuotta. Edellisen kerran kansallispuistossa oli käyty keskimäärin vuosi sitten. Tätä käyntiä edeltävien 12 kuukauden aikana kansallispuistossa vierailleet olivat käyneet puistossa keskimäärin 4,6 kertaa. Jokunen lähialueen asukas vastasi käyneensä puistossa jopa viikoittain. Näyttääkin siltä, että Leivonmäen kävijöistä suuri osa käy puistossa säännöllisesti, mutta puisto houkuttaa yhä myös runsaasti ensikertalaisia.

Taulukko 15. Yöpymisten määrä yöpymistavoittain Leivonmäen kansallispuiston alueella (n = 75).

Yöpymistapa	n	%	Keskiarvo (vrk)	Keskihaj.	Prosenttipisteet				
					Min	25 %	Med	75 %	Max
Oma majoite (laavu, telta tms.)	39	52	1,4	0,68	1	1	1	2	3
Kota tai laavu	28	37	1,0	0,19	1	1	1	1	2
Asuntoauto tai -vaunu	5	7	1,4	0,55	1	1	1	2	2
Muu	3	4	1,0	0,00	1	1	1	1	1

Taulukko 16. Yöpyymisten määrä yöpymistavoittain Leivonmäen kansallispuiston lähialueella (n = 94).

Yöpymistapa	n	%	Keskiarvo (vrk)	Keski-haj.	Prosenttipisteet				
					Min	25 %	Med	75 %	Max
Vuokramökki	34	36	3,7	2,58	1	2	2	6	10
Oma mökki	27	29	8,9	9,30	1	2	5	12	30
Ystävän tai sukulaisen luona	18	19	4,2	3,96	1	2	2	6	16
Hotelli	3	3	1,3	0,58	1	1	1	2	2
Asuntoauto tai -vaunu	3	3	1,3	0,58	1	1	1	2	2
Kota tai laavu	2	2	1,5	0,71	1	1	2	2	2
Leirikeskus	2	2	1,0	0,00	1	1	1	1	1
Muu	2	2	5,5	6,36	1	1	10	10	10
Lomaosake	1	1	7,0		7	7	7	7	7
Oma majoite (laavu, telta tms.)	1	1	5,0		5	5	5	5	5
Maatilamajoitus	1	1	1,0		1	1	1	1	1

Taulukko 17. Vastanneiden käynnin toistuvuus Leivonmäen kansallispuistossa.

Käynnin toistuvuus	Miehet		Naiset		Kaikki	
	kpl	%	kpl	%	kpl	%
Ensikertaa alueella	68	51	68	42	137	46
Käynyt aikaisemmin	66	49	95	58	162	54
Yhteensä	134		163		299	

Taulukko 18. Leivonmäen kansallispuistossa aiemmin vierailneiden ensimmäisen ja viimeisimmän käynnin ajoittuminen.

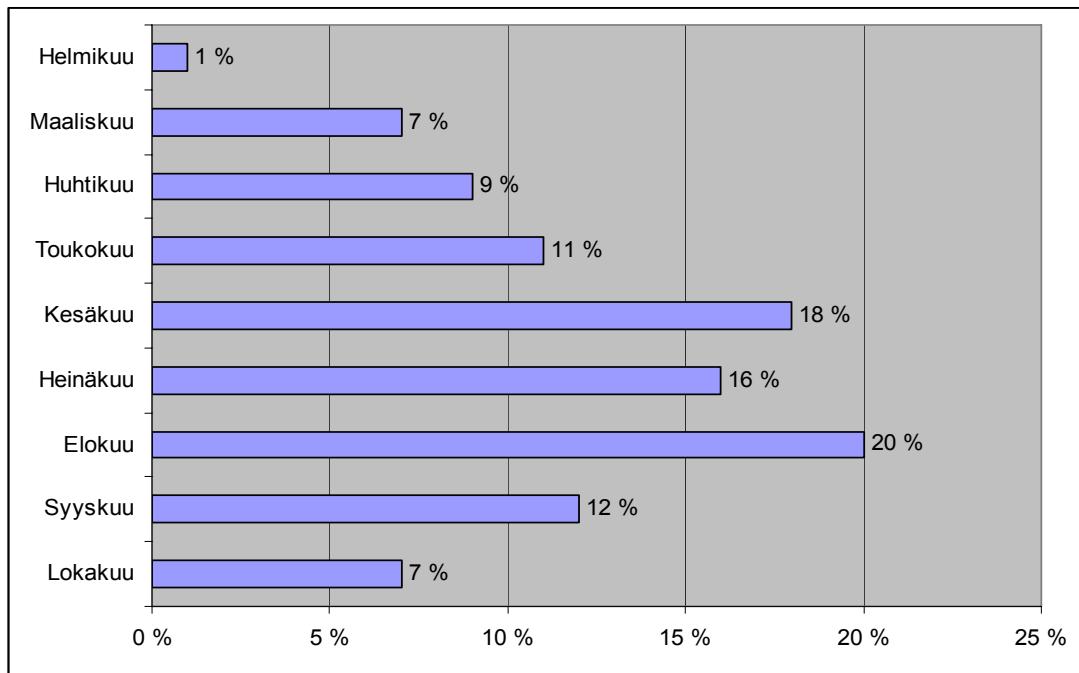
Ensimmäinen ja viimeisin käynti alueella	n	Keskiarvo	Keski-hajonta	Prosenttipisteet				
				Min	25 %	Med	75 %	Max
Ensimmäisen kerran käynyt								
vuonna	150	2001,8	9,75	1954	2001	2005	2007	2010
vuotta sitten	150	8,2	9,75	0	3	5	9	56
Viimeksi käynyt								
vuonna	150	2008,8	1,43	2002	2009	2009	2010	2010
vuotta sitten	150	1,2	1,43	0	0	1	1	8

3.2.6 Saapuminen alueelle

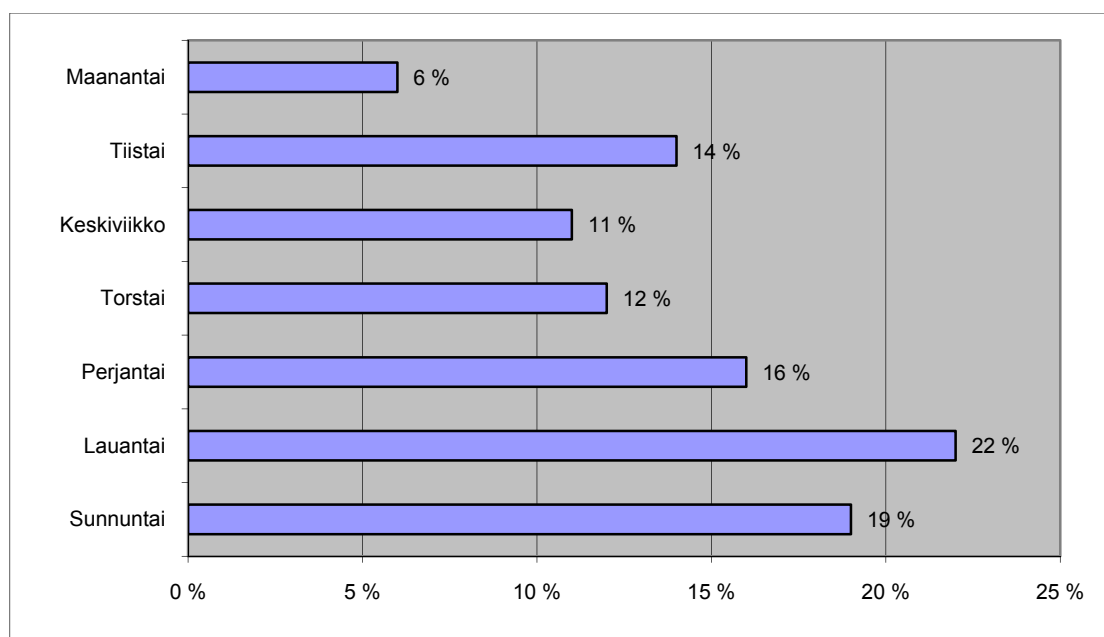
Kävijätutkimukseen vastanneista viidennes oli saapunut Leivonmäen kansallispuistoon elokuussa (kuva 9). Toiseksi suosituin saapumiskuukausi oli kesäkuu (18 % vastanneista). Kesän 2010 heinäkuu oli ennätysellisen helteinen, mikä on saattanut vaikuttaa heinäkuun käyntimääriin ja vastaamisaktiivisuuteen. Yli puolet vastaajista saapui puistoon kesälomakautena (kesäkuu–elokuu). Lumisena aikana puistossa vieraili 17 % vastaajista. Helmikuussa tutkimus oli käynnissä vain kuukauden kolme viimeistä päivää.

Yleisimmät saapumispäivät olivat lauantai (22 %) ja sunnuntai (19 %), muutoin saapumiset jakaantuivat melko tasaisesti eri viikonpäiville (kuva 10). Maanantaina saapuneita tosin oli selvästi muita vähemmän.

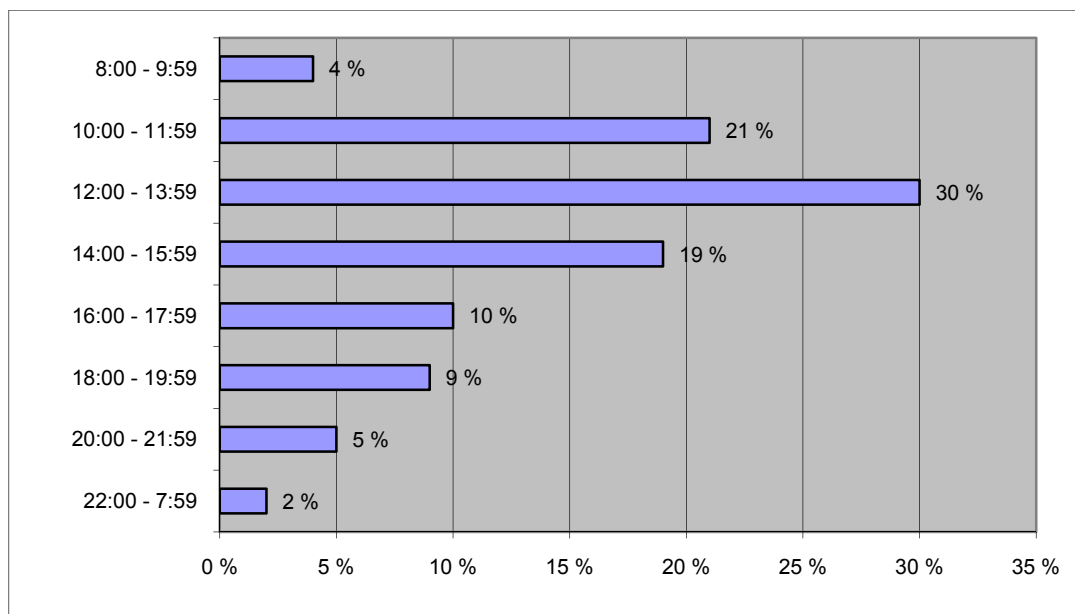
Yli kaksi kolmasosaa (70 %) vastaajista saapui kansallispuistoon päivällä kello kymmenen ja neljän välillä (kuva 11). Tulos selittää osaltaan myös haastattelupäivien huonoja keruutuloksia. Haastateltavaksi poimittiin klo 11.30 ja 15.30 välillä puistosta poistuvia asiakkaita. Kävijät kuitenkin pääsääntöisesti vasta saapuivat alueelle kyseiseen aikaan ja poistuivat myöhemmin. Yöaikaan kansallispuistoon saapuneet olivat lähinnä kalastajia.



Kuva 9. Saapuminen Leivonmäen kansallispuistoon kuukausittain (n = 319).



Kuva 10. Saapuminen Leivonmäen kansallispuistoon viikonpäivittäin (n = 319).



Kuva 11. Saapuminen Leivonmäen kansallispuistoon kellonajan mukaan (n = 319).

Leivonmäen kansallispuistoon ei käytännössä pääse julkisilla liikennevälineillä. Niinpä ylivoimaisesti suurin osa (92 %) kävijöistä saapui puistoon henkilöautolla tai matkailuautolla (taulukko 19). Lähiseudun asukkaat saapuivat puistoon myös jalan ja polkupyörällä.

Puiston alueelle saavuttiin jonkin verran myös vesitse kanootilla, soutuveneellä tai muulla pienveneellä. Yksi vastaaja oli tarkentanut kulkuneuvokseen kuorma-auton. Taulukossa 20 on esitetty kaikki kulkuneuvot, joita kävijät olivat käyttäneet matkalla kotoaan Leivonmäen kansallispuistoon.

Taulukko 19. Vastanneiden viimeisin kulkuneuvo heidän matkallaan Leivonmäen kansallispuistoon.

Viimeisin kulkuneuvo	kpl	%
Henkilöauto	278	89
Henkilöauto ja asuntovaunu tai matkailuauto	9	3
Polkupyörä	8	3
Jalan	7	2
Kanootti, kajakki, soutuvene tai purjeverene	4	1
Tilausbussi (ryhmämatka)	3	1
Moottoripyörä	2	1
Pienvene	2	1
Jokin muu	1	0
Vastanneita yhteensä	314	100

Taulukko 20. Kaikki kulkuneuvot, joita vastanneet käyttivät matkallaan kotoaan Leivonmäen kansallispuistoon. Matkaan on voitu käyttää useampaa kulkuneuvoa.

Kulkuneuvo	kpl	%
Henkilöauto	288	91
Henkilöauto ja asuntovaunu tai matkailuauto	9	3
Polkupyörä	9	3
Jalan	7	2
Lentokone	6	2
Linja-auto	5	2
Kanootti, kajakki, soutuvene tai purjeverene	4	1
Tilausbussi (ryhmämatka)	3	1
Juna	2	1
Moottoripyörä	2	1
Pienvene	2	1
Risteilyvene tai -alus	2	1
Yleinen kulkuneuvo, ei määritelty	1	0
Jokin muu	1	0
Vastanneita yhteensä	318	

3.2.7 Käyntiin liittyvä rahankäyttö ja sen paikallistaloudelliset vaikutukset

Kävijöiden rahankäytön ja sen paikallistaloudellisten vaikutusten arvioimiseksi vastaajia pyydettiin arvioimaan kulut, jotka liittyivät tähän käyntiin Leivonmäen kansallispuistossa ja sen lähialueella. Paikallistaloudellisten vaikutusten laskenta perustuu kansallispuiston vuoden 2010 käyntimäärään, joka oli 12 500.

Vastaajat arvioivat kuluttaneensa käynnillään keskimäärin 21 euroa (taulukko 21). Puistossa tai sen lähialueella yöpyneet arvioivat kuluttaneensa keskimäärin 34 euroa ja päiväkävijät 9 euroa. Keskimäärin eniten käynnillään kuluttivat lähialueen ulkopuolelta saapuvat kotimaiset ja ulkomaiset majoittajat (41 €) ja vähiten ulkomaiset päiväkävijät (2 €).

Tuloksia tarkasteltaessa on hyvä pitää mielessä, että rahankäyttöä selvittänyt kysymys saattoi tuntua vaivalloiselta vastata. On oletettavaa, että kaikki vastaajat eivät ole perusteellisesti eritelleet kansallispuiston lähialueella käyttämiään rahamääriä. Useassa lomakkeessa vastaaja oli esimerkiksi merkinnyt yöpyvänsä lähialueella vuokramökissä, mutta ilmoittanut silti, ettei ole käyttänyt lainkaan rahaa matkaan liittyviin menoihin. Jos kululajien erittely on vastaajasta tuntunut hankalalta, kysymys on ollut helppo ohittaa laittamalla rasti kohtaan ”en ole käyttänyt rahaa”. Yhtä kaikki, annetut vastaukset antavat mahdollisuuden tehdä päätelmiä paikallistaloudellisista vaikutuksista. Niiden arvioinnissa käytettyjä käsitteitä on määritelty taulukossa 22.

Taulukko 21. Leivonmäen kansallispuiston kävijöiden keskimääräinen rahankäyttö (sis. ALV) käyntikertaa kohden matkailijaryhmittäin ja oleskelun pituuden mukaan kansallispuistossa ja sen lähialueella.

	Kaikki	Majoittajat	Päiväkävijät
Kaikki kävijät	n = 318	n = 150	n = 168
Keskimääräinen kulutus (€)	21	34	9
Kotimaiset matkailijat	n = 130	n = 98	n = 32
Keskimääräinen kulutus (€)	34	41	10
Ulkomaiset matkailijat	n = 26	n = 16	n = 10
Keskimääräinen kulutus (€)	26	41	2
Lähialueen asukkaat	n = 148	n = 28	n = 120
Keskimääräinen kulutus (€)	10	10	10

Taulukko 22. Paikallistaloudellisten vaikutusten arviointiin liittyviä käsitteitä ja niiden määritelmiä.

Käsite	Määritelmä
Kokonaistulovaikutukset	Kävijöiden rahankäytöstä lähialueelle syntyvät välittömät ja välilliset tulovaikutukset.
Kokonaistyöllisyysvaikutukset	Kävijöiden rahankäytöstä lähialueelle syntyvät välittömät ja välilliset henkilötyövuodet.
Kotimaiset matkailijat	Kohteen lähialueen ulkopuolelta Suomesta tulevat kävijät.
Paikalliset kävijät	Lähialueella asuvat kävijät.
Majoittujat	Kohteessa tai sen lähialueella vähintään yhden yön majoittuneet kävijät.
Päiväkävijät	Kävijät, jotka eivät ole yöpyneet kohteessa tai sen lähialueella.
Välittömät vaikutukset	Kävijöiden rahankäytöstä aiheutuvat välittömät tulo- ja työllisyysvaikutukset lähialueen yrityksissä.
Välilliset vaikutukset	Välittömät vaikutukset kertautuvat välillisiksi vaikutuksiksi, kun välitöntä tuloa saavat yritykset ostavat muilta lähialueen yrityksiltä tuotteita ja palveluita sekä maksavat tuloa työntekijöille, jotka käyttävät tulonsa tuotteiden ja palveluksien ostoon lähialueella. Osa välillisistä vaikutuksista vuotaa alueen ulkopuolelle.

Leivonmäen kansallispuiston kävijöiden rahankäytön paikallistaloudelliset kokonaisvaikutukset olivat vuoden 2010 käyntimäärällä laskettuina noin 202 000 euroa ja työllisyysvaikutukset noin 3 henkilötyövuotta (taulukko 23). Nämä luvut kuvaavat kävijöiden rahankäytöstä alueelle muodostuvia välillisiä ja välittömiä rahavirtoja sekä niihin kytkeytyviä työllisyysvaikutuksia.

Kansallispuiston kävijät käyttävät keskimäärin eniten rahaa ruoka- ja vähittäiskauppaostoksiin (taulukko 23). Toiseksi eniten rahaa kuluu huoltamoilla asiointiin. Majoituspalveluihin käytetään rahaa kolmanneksi eniten. Vaikka majoituspalveluihin keskimäärin käytetty rahamäärä on pienempi kuin ruoka- ja huoltamo-ostoksiin käytetty, majoituspalveluihin käytetyt eurot tuottavat enemmän henkilötyövuosia. Tämä selittyy palvelualojen työllistävämällä vaikutuksella. Palvelualojen tulovaikutus kohdistuu myös vahvemmin lähialueelle.

Taulukko 23. Kävijöiden rahankäyttö ja paikallistaloudelliset vaikutukset menolajeittain Leivonmäen kansallispuistossa ja sen lähialueella (n = 318) vuonna 2010.

Menolaji	Keskimääräinen rahankäyttö (€, sis. ALV)	Tulovaikutus (€, ilman ALV)	% tulo-vaikutuksista	Työllisyysvaikutus (htv)
Huoltamo-ostokset ¹	6,17	4 729	4	0
Paikallisliikenne ²	0,00	0	0	0
Ruoka- ja muut vähittäiskauppaostokset	6,74	24 055	21	0
Kahvila ja ravintola	2,01	19 245	17	0
Majoittuminen	5,52	62 454	55	1
Ohjelmapalvelut ³	0,07	829	1	0
Muut menot ⁴	0,34	3 247	3	0
Välittömät vaikutukset yhteensä		114 559	100	2
Välilliset vaikutukset		87 755		1
Kokonaisvaikutukset		202 314		3

¹ Polttoaine- ja muut huoltamo-ostokset

² Paikallismatkojen, kuten bussi- ja taksimatkojen kustannukset

³ Ohjelma- ja virkistyspalvelut, esim. opastetut retket, pääsymaksut tilaisuuksiin ja näyttelyihin

⁴ Muut menot, esim. kalastus-, metsästys- tai kelkkailuluvat, varusteiden ja välineiden vuokrat

Matkakohteen tärkeyden mukaan tarkasteltuna taloudelliset kokonaisvaikutukset jakautuvat niin, että suurin vaikutus on Leivonmäen kansallispuiston yhdeksi matkakohteekseen valinneilla (taulukko 24). Tämän kävijäryhmän taloudelliset kokonaisvaikutukset ovat noin 122 000 euroa ja kaksi henkilötyövuotta, kun taas Leivonmäen tärkeimmäksi matkakohteekseen valinneiden taloudelliset kokonaisvaikutukset jäävät vajaaseen 70 000 euroon ja yhteen henkilötyövuoteen. Tämä selittyy sillä, että Leivonmäen tärkeimmäksi matkakohteekseen valinneet ovat usein paikallisia päiväkävijöitä, jotka käyttävät rahaa vähemmän kuin kauempaa tulevat. Lähiseudun ulkopuolelta tulevat kotimaiset ja ulkomaiset matkailijat sen sijaan ovat useimmiten pidemmällä lomalla, jonka aikana käyvät useissa kohteissa ja käyttävät enemmän palveluja. Esimerkiksi etelästä autolla Lappiin matkaavien kannalta Leivonmäen kansallispuisto sijoittuu hyvään paikkaan 4-tien varrelle.

Taulukko 24. Leivonmäen kansallispuiston kävijöiden paikallistaloudelliset vaikutukset kohteen tärkeyden mukaan vuonna 2010.

Menolaji	Tärkein kohde n = 221		Yksi monista kohteista n = 72		Ennalta suunnitteleman n = 21		Yhteensä n = 314	
	Tulo- vaikutus (€, ilman ALV)	Työlli- syy- vaikutus (htv)	Tulo- vaikutus (€, ilman ALV)	Työlli- syy- vaikutus (htv)	Tulo- vaikutus (€, ilman ALV)	Työlli- syy- vaikutus (htv)	Tulo- vaikutus (€, ilman ALV)	Työlli- syy- vaikutus (htv)
Huoltamo-ostokset ¹	2 378	0,0	2 179	0,0	232	0,0	4 789	0,1
Paikallisliikenne ²	0	0,0	0	0,0	0	0,0	0	0,0
Ruoka- ja muut vähittäiskauppaostokset	8 544	0,1	14 510	0,2	1 307	0,0	24 361	0,4
Kahvila ja ravintola	6 574	0,1	11 619	0,2	1 297	0,0	19 490	0,4
Majoittuminen	18 141	0,3	39 060	0,7	6 048	0,1	63 249	1,1
Ohjelmopalvelut ³	90	0,0	750	0,0	0	0,0	840	0,0
Muut menot ⁴	2 388	0,0	900	0,0	0	0,0	3 289	0,1
Välittömät vaikutukset yhteensä	38 116	1	69 018	1	8 884	0	116 018	2
Väiilliset vaikutukset	29 077	0	52 889	0	6 907	0	88 873	1
Kokonaisvaikutukset⁵	67 193	1	121 907	2	15 791	0	204 891	3

¹ Polttoaine- ja muut huoltamo-ostokset

² Paikallismatkojen, kuten bussi- ja taksimatkojen kustannukset

³ Ohjelma- ja virkistyspalvelut, esim. opastetut retket, pääsymaksut tilaisuuksiin ja näyttelyihin

⁴ Muut menot, esim. kalastus-, metsästys- tai kelkkailuluvat, varusteiden ja välineiden vuokrat

⁵ Tarkasteltaessa vaikutuksia kävijäsegmenteittäin kokonaisvaikutukset vaihtelevat verrattuna segmenttoimattomaan aineistoon. Tämä johtuu käytettävissä olevien vastausten määrän vaihtelusta.

Suomalaiset, kansallispuiston lähialueen ulkopuolelta saapuvat matkailijat tuottavat euromääräisesti selvästi suurimman tulovaikutuksen (taulukko 25). Käyntiä kohti käyttävät eniten rahaa kuitenkin ulkomaiset matkailijat. Ulkomaisten matkailijoiden kokonaistulovaikutus on lähes sama kuin lähialueen asukkaiden, vaikka kävijöistä ulkomaisia matkailijoita on vain 9 % ja lähialueen asukkaita miltei puolet.

Sekä ulkomaisten että kotimaisten matkailijoiden rahankäytön painopiste oli majoituspalveluissa, kun taas lähialueen asukkaat käyttivät eniten rahaa ruoka- ja vähittäiskauppaostoksiin (taulukko 25). Majoittujat tuottavat selvästi suuremman kokonaistulovaikutuksen kuin päiväkävijät (taulukko 26).

Taulukko 25. Leivonmäen kansallispuiston kävijöiden paikallistaloudelliset vaikutukset matkailijaryhmittäin vuonna 2010.

Menolaji	Kotimaan matkailijat n = 130		Ulkomaiset matkailijat n = 26		Lähialueen asukkaat n = 148		Yhteensä n = 304	
	Tulo- vaikutus (€, ilman ALV)	Työllis- suys- vaikutus (htv)	Tulo- vaikutus (€, ilman ALV)	Työllis- suys- vaikutus (htv)	Tulo- vaikutus (€, ilman ALV)	Työllis- suys- vaikutus (htv)	Tulo- vaikutus (€, ilman ALV)	Työllis- suys- vaikutus (htv)
Huoltamo-ostokset ¹	3 253	0,1	206	0,0	1 428	0,0	4 887	0,1
Paikallisliikenne ²	0	0,0	0	0,0	0	0,0	0	0,0
Ruoka- ja muut vähittäiskauppaostokset	15 912	0,3	1 778	0,0	7 296	0,1	24 986	0,4
Kahvila ja ravintola	14 817	0,3	3 153	0,1	2 005	0,0	19 974	0,4
Majoittuminen	46 205	0,8	12 804	0,2	6 321	0,1	65 330	1,2
Ohjelmalvelut ³	465	0,0	0	0,0	403	0,0	868	0,0
Muut menot ⁴	867	0,0	24	0,0	2 443	0,0	3 334	0,1
Välittömät vaikutukset yhteensä	81 518	1	17 964	0	19 897	0	119 379	2
Väliilliset vaikutukset	62 629	0	14 114	0	14 719	0	91 462	1
Kokonaisvaikutukset⁵	144 148	2	32 078	0	34 615	0	210 841	3

¹ Polttoaine- ja muut huoltamo-ostokset

² Paikallismatkojen, kuten bussi- ja taksimatkojen kustannukset

³ Ohjelma- ja virkistyspalvelut, esim. opastetut retket, pääsymaksut tilaisuuksiin ja näyttelyihin

⁴ Muut menot, esim. kalastus-, metsästys- tai kelkkailuluvat, varusteiden ja välineiden vuokrat

⁵ Tarkasteltaessa vaikutuksia kävijäsegmenteittäin kokonaisvaikutukset vaihtelevat verrattuna segmentoimattomaan aineistoon. Tämä johtuu käytettävissä olevien vastausten määrän vaihtelusta.

Taulukko 26. Päiväkävijöiden ja majoittujien paikallistaloudelliset vaikutukset Leivonmäen kansallispuistossa ja lähialueella vuonna 2010.

Menolaji	Päiväkävijät n = 168		Majoittujat n = 150		Yhteensä n = 318	
	Tulo- vaikutus (€, ilman ALV)	Työllisyys- vaikutus (htv)	Tulo- vaikutus (€, ilman ALV)	Työllisyys- vaikutus (htv)	Tulo- vaikutus (€, ilman ALV)	Työllisyys- vaikutus (htv)
Huoltamo-ostokset ¹	1 382	0,0	3 346	0,1	4 729	0,1
Paikallisliikenne ²	0	0,0	0	0,0	0	0,0
Ruoka- ja muut vähittäiskauppaostokset	6 870	0,1	17 185	0,3	24 055	0,4
Kahvila ja ravintola	4 263	0,1	14 982	0,3	19 245	0,3
Majoittuminen	6 043	0,1	56 411	1,0	62 454	1,1
Ohjelmalvelut ³	741	0,0	89	0,0	829	0,0
Muut menot ⁴	1 959	0,0	1 288	0,0	3 247	0,1
Välittömät vaikutukset yhteensä	21 258	0	93 301	2	114 559	2
Väliilliset vaikutukset	15 790	0	71 965	0	87 755	1
Kokonaisvaikutukset⁵	37 048	0	165 266	2	202 314	3

¹ Polttoaine- ja muut huoltamo-ostokset

² Paikallismatkojen, kuten bussi- ja taksimatkojen kustannukset

³ Ohjelma- ja virkistyspalvelut, esim. opastetut retket, pääsymaksut tilaisuuksiin ja näyttelyihin

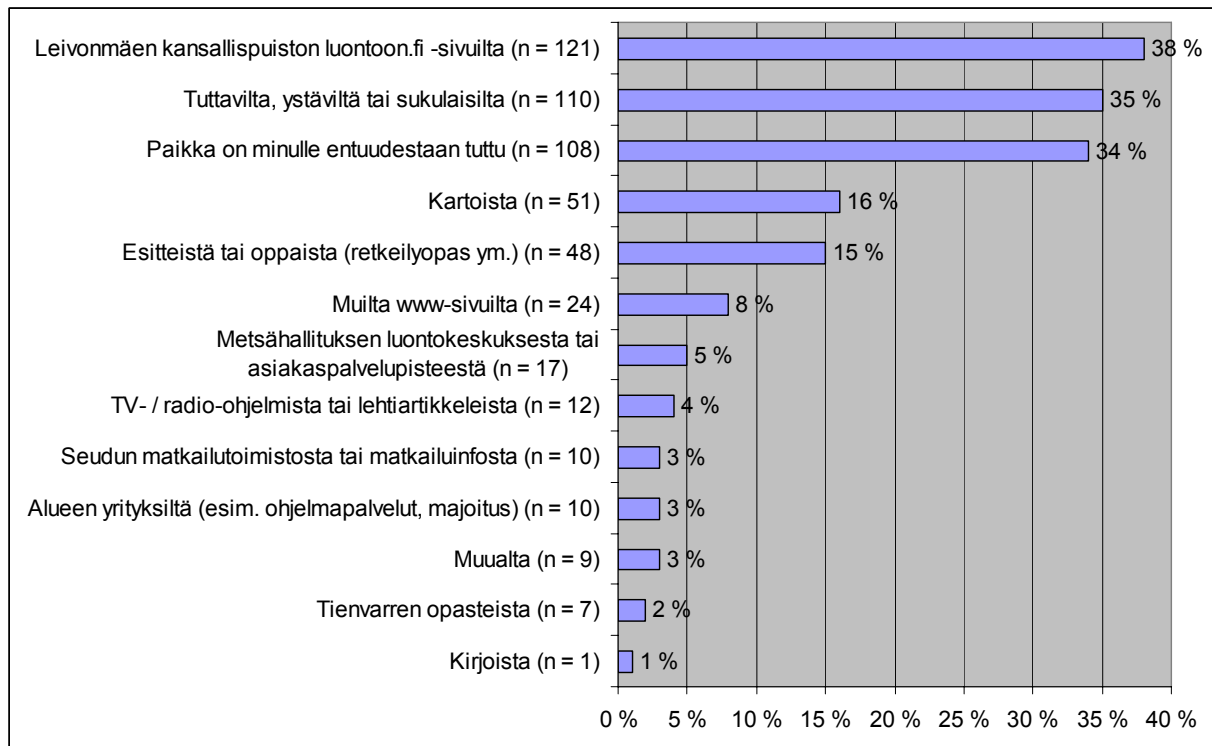
⁴ Muut menot, esim. kalastus-, metsästys- tai kelkkailuluvat, varusteiden ja välineiden vuokrat

⁵ Tarkasteltaessa vaikutuksia kävijäsegmenteittäin kokonaisvaikutukset vaihtelevat verrattuna segmentoimattomaan aineistoon. Tämä johtuu käytettävissä olevien vastausten määrän vaihtelusta.

3.2.8 Tietolähde

Kävijöiltä tiedusteltiin, mistä he olivat saaneet tietoa Leivonmäen kansallispuistosta. Vaihtoehtoja saattoi valita useita. Metsähallituksen ylläpitämä Luontoon.fi-verkkopalvelu nousi Leivonmäen kansallispuiston kohdalla suosituimmaksi tietolähteeksi (kuva 12). Sieltä tietoa oli hakenut 38 % kysymykseen vastanneista. Lähes yhtä tehokas tiedonvälityskanava oli ”puskaradio”; 35 % vastaajista kertoi kuulleensa kansallispuistosta tutuiltaan. Puisto oli entuudestaan tuttu 34 %:lle kävijöistä.

Kuvassa 25 ”tienvarren opasteista” viittaa opasteisiin valtatie 4:n varrella. Tienvarsiopasteet eivät olleet kysymyksen vaihtoehtoina, mutta ne mainitsi 2 % vastaajista. Muut kyselylomakkeen luetelon ulkopuoliset, yksittäisiä mainintoja saaneet tietolähteet on lueteltu taulukossa 27.



Kuva 12. Vastanneiden tietolähteet. Tietolähteitä saattoi valita useita. (Vastanneita 315, vastauksia yhteensä 528).

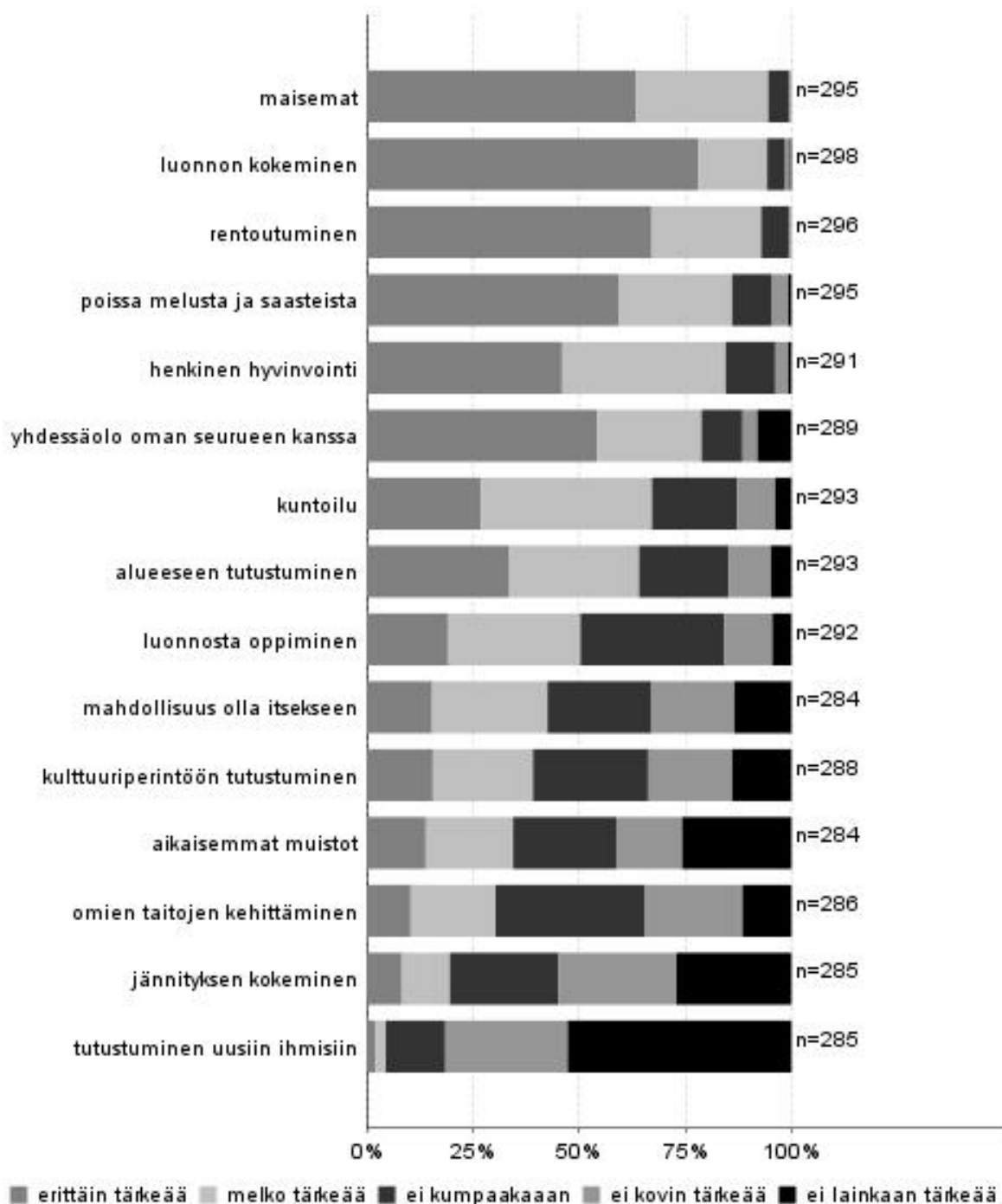
Taulukko 27. Vastanneiden muut tietolähteet.

Tietolähde	Mainintoja kpl
Ryhmä, jonka mukana oli	3
Leivonmäen kansallispuiston ystävät ry	2
Retkeilyalan lehdet ja kirjat	2
Joutsan Seutu -lehti	1
Luontokirjat	1
Paikkakuntalaiset	1
Tampereen Taivaltajien tiedotuslehti	1
Yhteensä	11

3.3 Kävijättyytyväisyys

3.3.1 Käynnin tarkoitus

Yli kolme neljäsosaa tutkimukseen vastanneista piti luonnon kokemista erittäin tärkeänä tällä vierailullaan Leivonmäen kansallispuistossa (kuva 13). Yli puolet vastaajista piti erittäin tärkeänä myös maisemia, rentoutumista, poissaoloa melusta ja saasteista sekä yhdessäoloa oman seurueen kanssa. Vähiten merkittöisinä pidettiin tutustumista uusiin ihmisiin, jännityksen kokemista ja aikaisempia muistoja alueesta.



Kuva 13. Vastanneiden syyt Leivonmäen kansallispuistossa vierailuun (n = kuhunkin kohtaan vastanneiden lukumäärä).

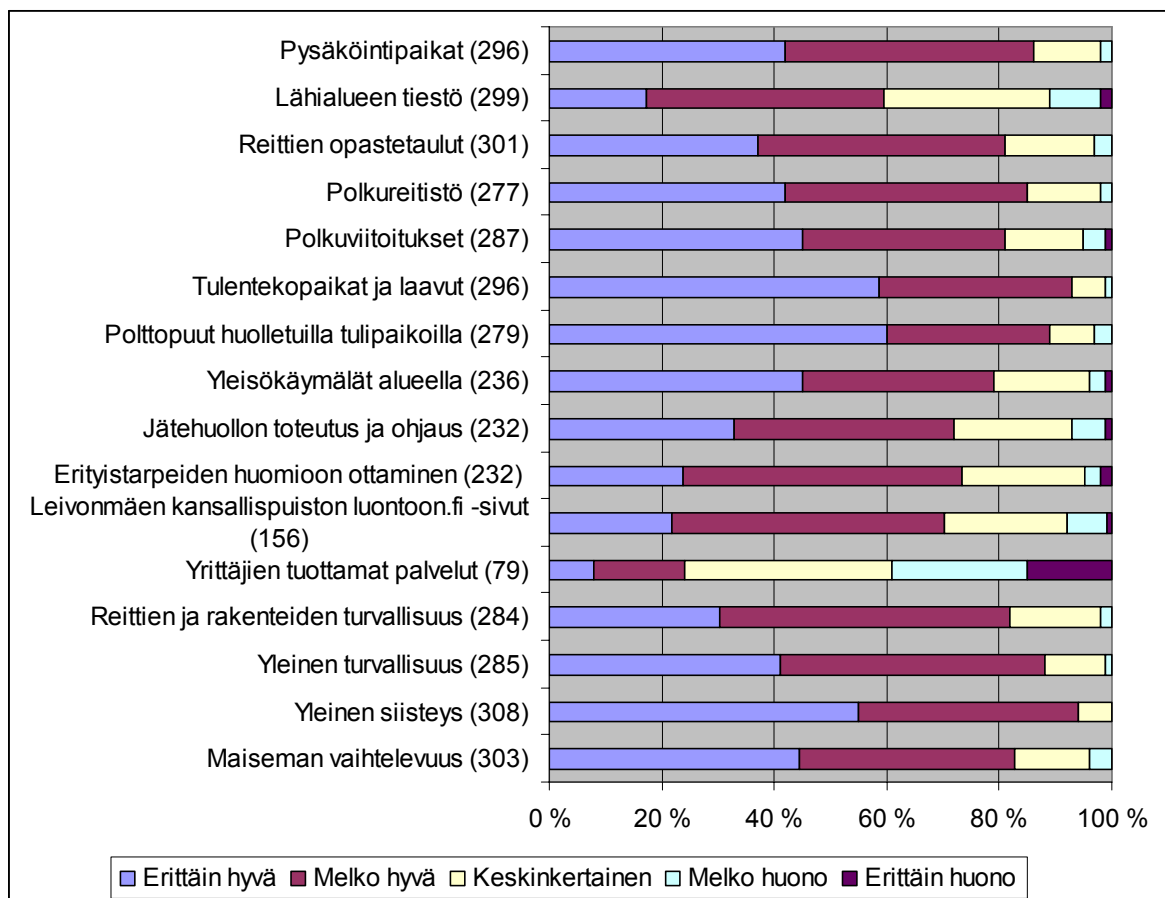
3.3.2 Kävijöiden mielipiteet alueesta, palveluista ja ympäristön laadusta

Leivonmäen kansallispuiston kävijät pitivät käyttämiensä palvelujen laatua pääsääntöisesti hyvänä (kuva 14). Kaikkein tyytyväisimpiä oltiin tulentekopaikkoihin ja laavuihin, joiden laatua 92 % käyttäjistä piti erittäin tai melko hyvänä. Yli 80 % käyttäjistä piti erittäin hyvänä tai melko hyvänä myös polttopuita huolletuilla tulipaikoilla (89 %), pysäköintipaikkoja (86 %), reittien opastetauluja (85 %) ja polkuviitoituksia (81 %).

Laadultaan heikoimmaksi arvioitiin puolestaan yrittäjien tuottamat palvelut alueella. Jopa 39 % niiden laadun arvioineista 79 vastaajasta oli arvioinut ne erittäin tai melko huonoiksi. Todennäköisesti huonoon arvosanaan on johtanut erityisesti se, että kesällä 2010 Leivonmäen opaskartoissa, esitteissä ja nettikartassa oli vielä maininta kahvilasta Selänpohjan matkailukeskuksessa. Todellisuudessa kahvila oli lopettanut toimintansa ja väärä etukäteisinformaatio aiheutti matkailijoissa pettymyksen. Merkitsemällä palvelujen laatu heikoksi on mahdollisesti haluttu myös ilmaista niiden määrän olevan liian vähäinen.

Ympäristötekijät miellyttivät vastaajia. Yli 80 % vastanneista piti erittäin tai melko hyvänä yleistä siisteyttä (94 %) ja turvallisuutta (88 %), maiseman vaihtelevuutta (82 %) sekä reittien ja rakenteiden turvallisuutta (81 %).

Joissakin lomakkeissa oli lisäksi arvioitu annetun listan ulkopuolisten tekijöiden laatua. Tyytymättömiä oltiin Soimalammen laavun laituriin, uimarannan palveluvarustukseen sekä näkyvyyteen vesille.

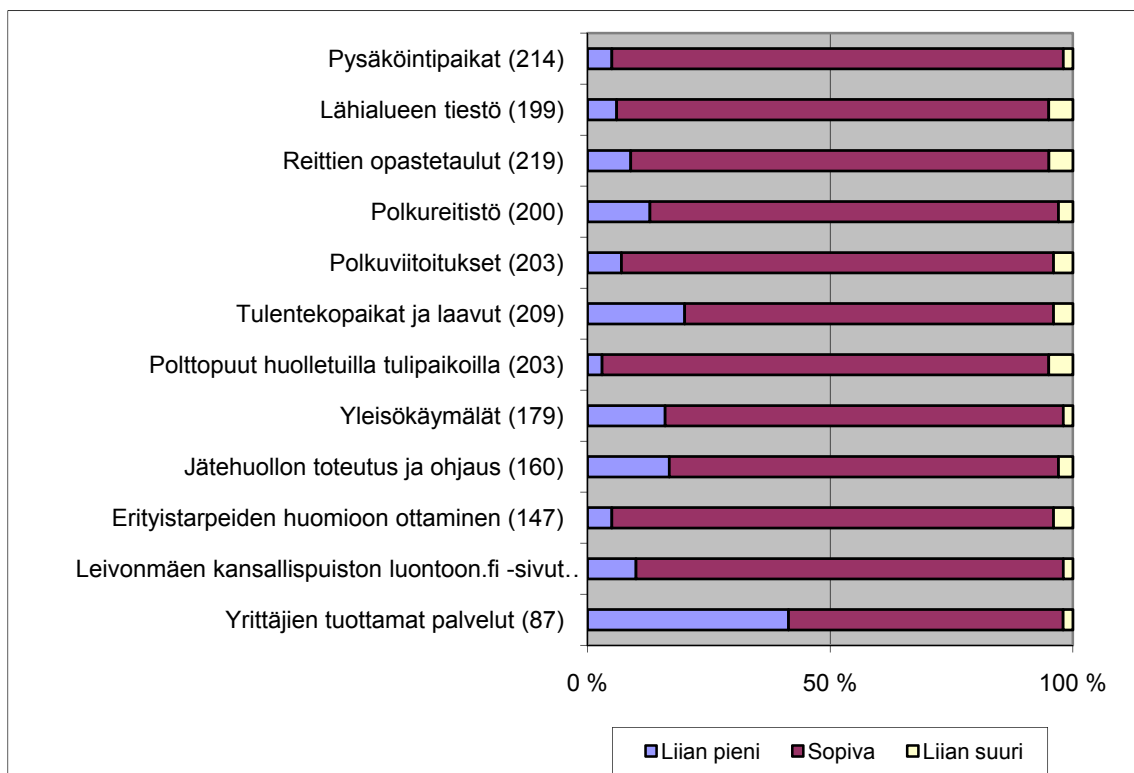


Kuva 14. Vastanneiden mielipiteet Leivonmäen kansallispuiston palveluiden, rakenteiden ja ympäristön laadusta. Kunkin tekijän perässä sulkeissa oleva luku tarkoittaa niiden vastaajien määrää, jotka vastauksen perusteella olivat käyttäneet ja arvioineet palvelua.

Tämänkertaisessa tutkimuksessa kävijöiltä tiedusteltiin laadun lisäksi heidän mielipidettään samojen palveluiden määrästä. Laatua ja määrää kysyttiin samassa kysymyksessä, kahdella rinnakkain olevalla asteikolla. Erittäin moni vastaaja jätti mahdollisesti epähuomiossa kokonaan vastaamatta määrää selvittävään kysymyksen osaan. On myös mahdollista, että osioiden erilaiset asteikot ovat aiheuttaneet sekaannusta. Palvelujen laatua arvioitiin asteikolla 1–5, jossa 1 = erittäin huono ja 5 = erittäin hyvä. Palvelujen määrän arviointiin käytettävä asteikko taas oli 1 = liian pieni, 2 = sopiva, 3 = liian suuri. On mahdollista, että osa vastaajista on arvioinut määrää asteikolla 1 = huono, 2 = keskinkertainen, 3 = hyvä.

Palveluiden määrää pidettiin pääsääntöisesti sopivana (kuva 15). Enemmän toivottiin yrittäjien tuottamia palveluita (41 % vastanneista), tulentekopaikkoja ja laavuja (20 %), jätehuollon toteutusta ja ohjausta (17 %) sekä yleisökäymälöitä (16 %). Yksittäisissä vastauksissa arvioitiin valmiiden vaihtoehtojen ulkopuolelta metsäautoteiden määrä alueella liian suureksi ja kaivojen määrä liian pieneksi.

Taulukossa 28 on yhteenveto palveluiden laadun ja määrän saamista keskiarvoista. Pääosin ne ovat erinomaisia.



Kuva 15. Vastanneiden mielipiteet Leivonmäen kansallispuiston palvelujen määrästä.

Taulukko 28. Palvelujen laadun ja määrän saamien arvioiden keskiarvot (n = 79–308). Määrän kohdalla selvimmän liian pieniksi arvioitujen palvelujen lukemat (eroa sopivaan yli 0,1 yksikköä) on lihavoitu.

Palvelu	Laadun keskiarvo 1 = erittäin huono, ... 5 = erittäin hyvä	Määrän keskiarvo 1=liian pieni, 2 = sopiva, 3 = liian suuri
Pysäköintipaikat	4,3	1,97
Lähialueen tiestö	3,6	1,99
Reittien opastetaulut	4,1	1,96
Polkureitistö	4,3	1,90
Polkuviitoitukset	4,2	1,98
Tulentekopaikat ja laavut	4,5	1,84
Polttopuut huolletuilla tulipaikoilla	4,5	2,02
Yleisökäymälät alueella	4,2	1,87
Jätehuollon toteutus ja ohjaus	4,0	1,86
Erityistarpeiden huomioon ottaminen	3,9	1,99
Leivonmäen kansallispuiston luontoon.fi -sivut	3,8	1,93
Yrittäjien tuottamat palvelut	2,8	1,61
Reittien ja rakenteiden turvallisuus	4,1	
Yleinen turvallisuus	4,3	
Yleinen siisteys	4,5	
Maiseman vaihtelevuus	4,2	

Kävijöitä pyydettiin vielä antamaan kokonaisarvosana Leivonmäen kansallispuiston palvelujen ja rakenteiden määrälle. Määrä sai arvosanan 4,3 asteikolla 1–5 (taulukko 29). Kaiken kaikkiaan tyytyväisyys Leivonmäen kansallispuiston palveluihin on kasvanut vuodesta 2003, jolloin puiston palvelurakenteiden määrä oli huomattavasti nykyistä pienempi. Rakenteiden lisääminen ja sijoittelu on siis osattu toteuttaa kävijöitä tyydyttävällä tavalla.

Taulukko 29. Kävijöiden tyytyväisyys Leivonmäen kansallispuiston palvelujen ja rakenteiden määrään kokonaisuudessaan (n = 310). 1 = erittäin tyytymätön, ... 5 = erittäin tyytyväinen.

	Arvioinut		Arviointi, %					Keskiarvo
	n	%	erittäin tyytymätön	melko tyytymätön	ei kumpikaan	melko tyytyväinen	erittäin tyytyväinen	
Tyytyväisyys palvelujen määrään kokonaisuudessaan	310	97	0	0	6	53	40	4,3

3.3.3 Kävijöiden odotusten toteutuminen

Kävijöiden ennako-odotukset Leivonmäen kansallispuiston luonnonympäristöstä, harrastusmahdollisuuksista ja reiteistä sekä rakenteista toteutuivat tutkimuksen mukaan erittäin hyvin (taulukko 30). Kävijät arvioivat odotuksia asteikolla yhdestä viiteen (1 = toteutui erittäin huonosti, 5 = toteutui erittäin hyvin).

Parhaiten odotukset täytti luonnonympäristö, jonka vastaavuus odotuksiin sai keskiarvon 4,66. Hieman heikommin odotuksia vastasivat harrastusmahdollisuudet, joiden kohdalla odotusten täyttymisen arvioi melko huonoksi 1 % ja keskinertaiseksi 16 % vastaajista. Harrastusmahdollisuuksienkin vastaavuus odotuksiin sai kuitenkin keskiarvon 4,22.

Kaikkiaan kävijöiden odotukset täytyivät hyvin, eikä mihinkään kohtaan annettu vastausta ”erittäin huonosti”.

Taulukko 30. Vastanneiden ennako-odotusten täytyminen Leivonmäen kansallispuistossa (n = 315). Arviointi: 1 = erittäin huonosti, ... 5 = erittäin hyvin.

	Vastanneita		Arviointi, %					Keski-arvo	Keskihajonta
			erittäin huonosti	melko huonosti	keskinertaisesti	melko hyvin	erittäin hyvin		
	n	%							
Luonnonympäristö	315	100	0	0	3	28	69	4,66	0,53
Harrastusmahdollisuudet	300	95	0	1	16	42	41	4,22	0,77
Reitit ja rakenteet	311	99	0	0	7	42	51	4,44	0,63

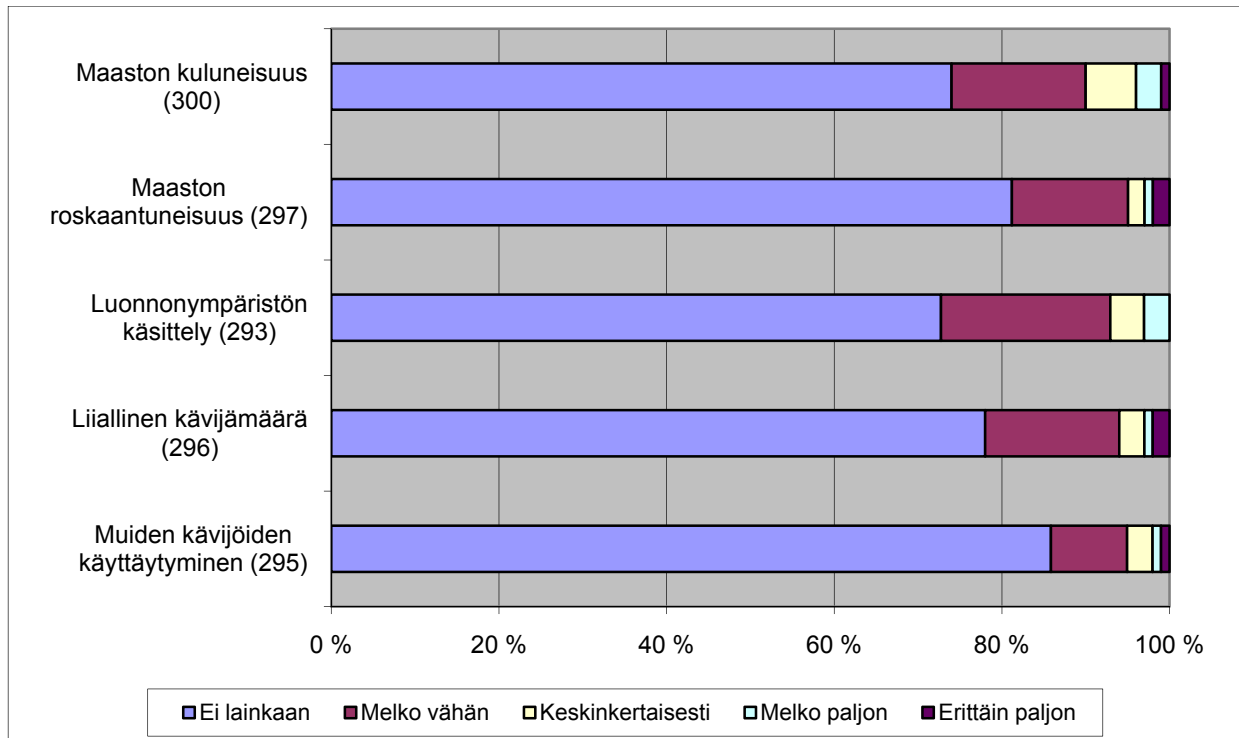
3.3.4 Vastanneiden käyntiä häirinneet tekijät

Vastaajia pyydettiin arvioimaan, oliko jokin tekijä häirinnyt heidän vierailuaan Leivonmäen kansallispuistossa. Mielipidettä kysyttiin maaston kuluneisuudesta ja roskaantuneisuudesta, luonnonympäristön käsittelystä, liiallisesta kävijämäärästä ja muiden kävijöiden käyttäytymisestä. Näiden lisäksi oli mahdollista ilmoittaa ja arvioida käyntiä häirinneitä muita tekijöitä. Arviointi suoritettiin asteikolla yhdestä viiteen (1 = häiritsevästi erittäin paljon, 5 = ei häirinnyt lainkaan).

Pääsääntöisesti vastaajat eivät kokeneet häiriötä vieraillessaan Leivonmäen kansallispuistossa (kuva 16). Kaikissa kohdissa yli 70 % vastanneista arvioi, ettei kyseinen tekijä häirinnyt lainkaan heidän vierailuaan. Voimakkaimmin kävijöitä häiritsivät maaston roskaantuneisuus ja liiallinen kävijämäärä, jotka molemmat arvioi erittäin häiritseviksi 2 % vastaajista.

Taulukossa 31 on esitetty kunkin tekijän häiritsevyyden keskiarvo. Jonkin verran kävijöitä häiritsivät maaston kuluneisuus (4,60) sekä luonnonympäristön käsittely (4,61), vähiten puolestaan häiritseviin muiden kävijöiden käyttäytyminen (4,77).

Noin 5 % vastaajista oli kokenut häiritsevänä jonkin muun tekijän kuin edellä mainitut. Kaksi kertaa oli mainittu alueen ulkopuolelta kantautuva liikenteen melu. Yhden maininnan olivat saaneet huono autotie, liiallinen kesämökkien määrä, Soimalammen laituri, liian suuret polttopuut, Selänpohjan parkkialueen käymälä, saunan puute sekä savusumu, joka viitanee loppukesästä 2010 Venäjän maastopaloista Suomeen kantautuneisiin savuihin. Luonnonilmiöistä häiriötä aiheuttivat hyttyset (3 mainintaa), kova tuuli (2) ja lumi (1).



Kuva 16. Vastanneita Leivonmäen kansallispuistossa häirinnee tekijät ja niiden häiritsevyyden asteikot (n = 302). Tekijöiden kohdalla sulkeissa oleva luku tarkoittaa kyseiseen kohtaan vastanneiden lukumäärää.

Taulukko 31. Vierailua häirinnee tekijöiden häiritsevyyden asteikot (keskiarvot) Leivonmäen kansallispuistossa (n = 302). Häiritsevyyttä arvioitiin asteikolla 1 = häiritsee erittäin paljon, ...5 = ei häirinnyt lainkaan.

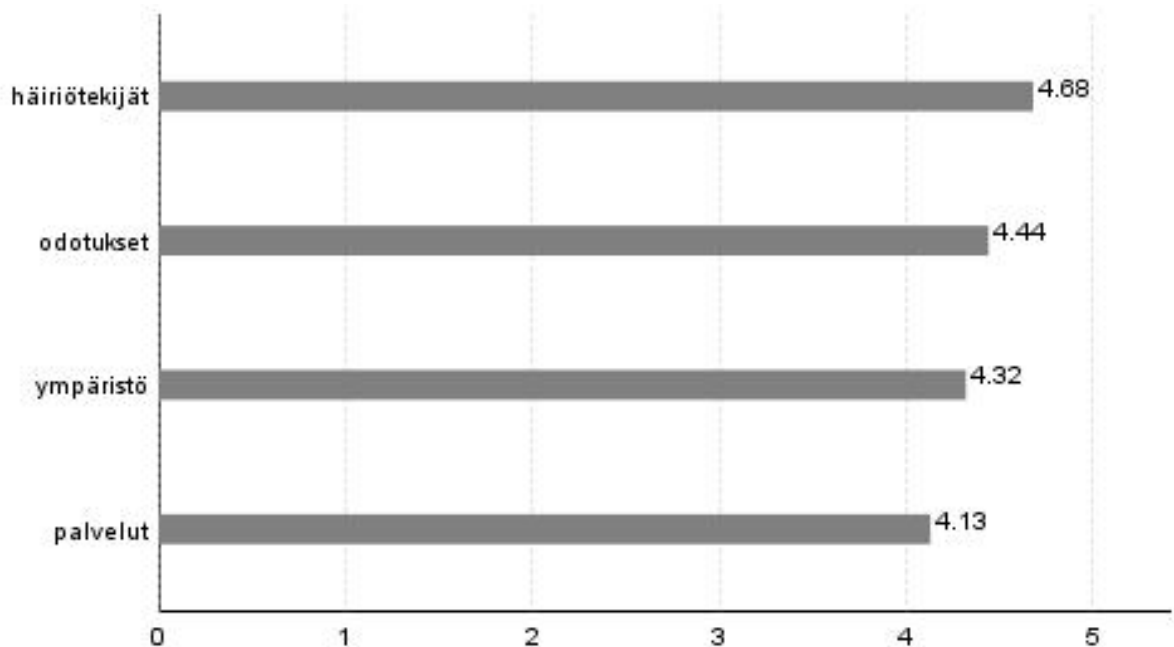
Häiriötekijä	Vastanneita		Keskiarvo	Keski-hajonta
	n	%		
Maaston kuluneisuus	300	99	4,60	0,79
Maaston roskaantuneisuus	297	98	4,73	0,70
Luonnonympäristön käsittely	293	97	4,61	0,73
Liiallinen kävijämäärä	296	98	4,68	0,74
Muiden kävijöiden käyttäytyminen	295	98	4,77	0,66

3.3.5 Kävijätyytyväisyysindeksi

Kävijätyytyväisyysindeksi lasketaan seuraavien osatekijöiden keskiarvona:

- mielipiteet palveluista
- mielipiteet ympäristön laadusta
- ennako-odotusten toteutuminen
- käyntiä häiritsevät tekijät

Leivonmäen kansallispuisto sai kävijöiltään kaikista em. osatekijöistä arvosanaksi yli 4, joten kävijät olivat käyntiinsä hyvin tyytyväisiä (kuva 17). Arvosana 5 tarkoittaa erittäin hyvää ja arvosana 1 erittäin huonoa. Alueellisessa kävijätyytyväisyysindeksissä ovat mukana osatekijöiden kaikki taulukossa 32 näkyvät kohdat, valtakunnallisesti vertailukelpoisessa indeksissä sen sijaan vain kaikille tutkimuksille yhteiset kohdat. Leivonmäen kansallispuiston valtakunnallisesti vertailukelpoinen kävijätyytyväisyysindeksi on 4,32 (taulukko 32).



Kuva 17. Kävijätyytyväisyyteen liittyvien osatekijöiden keskiarvot (1 = erittäin huono, ... 5 = erittäin hyvä) Leivonmäen kansallispuistossa.

Taulukko 32. Kävijäytyväisyyden osatekijöiden keskiarvot sekä näistä lasketut kävijäytyväisyysindeksit Leivonmäen kansallispuistossa. 1 = erittäin huono, ... 5 = erittäin hyvä.

Palvelut	Ka	Ympäristö	Ka	Odotukset	Ka	Häiriötekijät	Ka
Pysäköintipaikat	4,26	Yleinen turvallisuus	4,26	Luonnon-ympäristö	4,66	Maaston kuluneisuus	4,60
Tiestö	3,63	Yleinen siisteys	4,48	Harrastusmahdollisuudet	4,22	Maaston roskaantuneisuus	4,73
Reittien opastetaulut	4,14	Maiseman vaihtelevuus	4,22	Reitit ja rakenteet	4,44	Luonnonympäristön käsittely	4,61
Polkureitistö	4,26					Liiallinen kävijämäärä	4,68
Polkuviitoitukset	4,21					Muiden kävijöiden käyttäytyminen	4,77
Tulentekopaikat ja laavut	4,50					Alueen ulkopuolisen liikenteen melu	2,50
Polttopuut tuvilla ja huoltuilla tulipaikoilla	4,45						
Yleisökäymälät	4,19						
Jätehuollon toteutus ja ohjaus	3,96						
Erytistarpeiden huomioon ottaminen (reittien kuljetavuus, turvallisuus, opasteet yms.)	3,91						
Metsähallituksen aluetta koskevat www-sivut (www.luontoon.fi)	3,84						
Laiturit	1,00						
Uimarantojen palveluvälineistö	3,00						
Yrittäjien tuottamat palvelut (esim. kahvilat ja ohjelmapalvelut)	2,77						
Reittien ja rakenteiden turvallisuus	4,08						
Palveluiden määrä	4,34						
Aluekohtainen keskiarvo	4,12		4,32		4,44		4,68
Vertailukelpoinen keskiarvo	4,13		4,32		4,44		4,68
Aluekohtainen kävijäytyväisyysindeksi					4,31		
Valtakunnallisesti vertailukelpoinen kävijäytyväisyysindeksi					4,32		

3.4 Käyntien tyyppi

ASTA-tietojärjestelmään vakioitujen kaikille tutkimuksille yhteisten kysymysten lisäksi Leivonmäen kansallispuiston kävijätutkimuksessa haluttiin selvittää, minkälaisia käynnit kansallispuistossa ovat (kysymys 14b, liite 5).

Valtaosa, 71 % vastaajista ilmoitti olevansa lyhyellä omatoimisella retkellä joko tutussa maastossa tai merkityillä reiteillä (taulukko 33). Omatoimisella retkellä merkittyjen reittien ulkopuolella oli 13 %. Lähes yhtä moni (12 %) oli pitkällä retkellä, mutta hyödynsi merkittyjä reittejä.

Lyhyet, valmiita reittejä hyödyntävät retket olivat hieman suosituimpia naisten kuin miesten keskuudessa. Omatoimiretket reittien ulkopuolella ja pitkät retket reiteillä puolestaan olivat hieman suosituimpia miesten parissa.

Osa vastaajista täsmensi retkensä kuvausta tai valitsi retkityyppinsä kokonaan annettujen vaihtoehtojen ulkopuolelta. Muita mainittuja retkityyppejä olivat kalastus (2 mainintaa) ja kerran mainittu ilta perheen kanssa laavulla, järvihihto, lyhyt eväretkeily, marjaretki, melontaretki ja soutu. Yksi vastaaja ilmoitti lumen estäneen retkeilyn kokonaan.

Taulukko 33. Vastanneiden retkityyppi tällä käynnillä Leivonmäen kansallispuistossa (n = 311).

Retkityyppi	Mies		Nainen		Kaikki	
	kpl	%	kpl	%	kpl	%
Omatoiminen retki merkittyjen reittien ulkopuolella	21	15	19	11	40	13
Pitkä (yli 10 km) omatoiminen retki merkityillä reiteillä	21	15	17	10	38	12
Lyhyt (alle 10 km) omatoiminen retki merkityillä reiteillä tai tutussa maastossa	93	66	127	76	222	71
Osallistunut opastetulle retkelle	3	2	4	2	7	2
Muu	6	4	4	2	10	3
Vastanneita yhteensä	141		168		311	

3.5 Vapaamuotoiset ajatukset

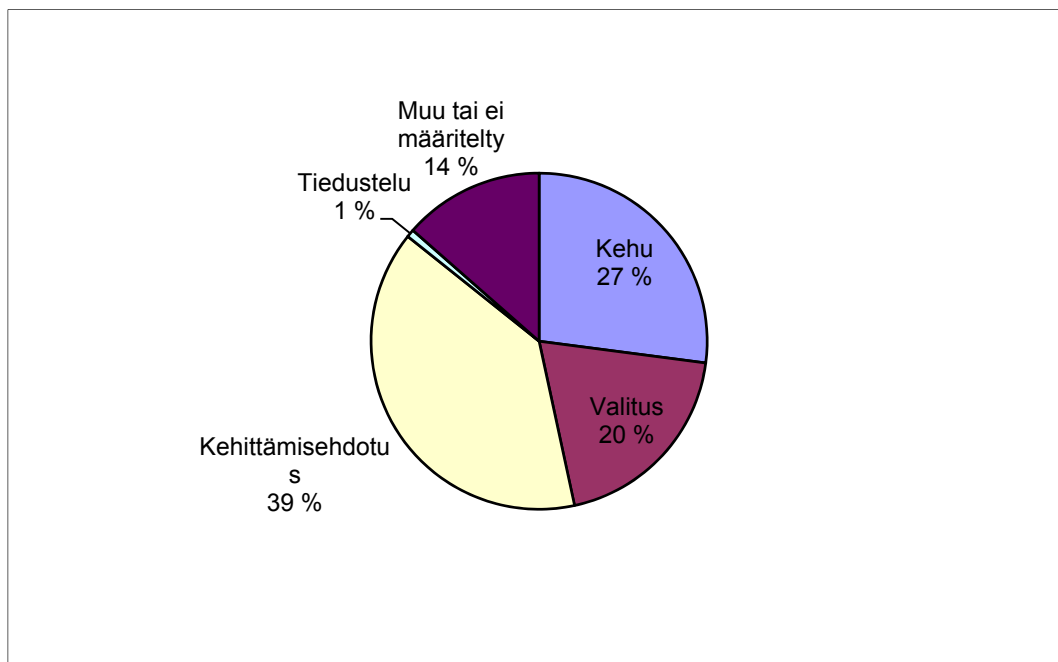
Vapaamuotoista palautetta antoi 42 % kyselyyn vastanneista. Valtaosa palautteista oli kehittämis-ehdotuksia tai kehuja (kuva 18, liite 4).

Tulipaikat ja laavut polttopuineen saivat kävijöiltä paljon kiitosta. Samoin kiiteltiin Leivonmäen kansallispuiston oivallisuutta rauhoittumisen ja virkistäytymisen paikkana. Muutamassa palautteessa puistoa myös verrattiin muihin Suomen kansallispuistoihin ja todettiin sen olevan yksi parhaiden joukossa. Paljon kiiteltiin myös sitä, että tämänkaltaisia paikkoja ylipäänsä ylläpidetään.

Kritiikkiä kirvoittivat eniten epäselviksi koetut opasteet ja reittimerkinnot. Moni koki, että kansallispuistoon ohjaavat opasteet olivat riittämättömiä ja lisäksi lähiseudun tiet huonossa kunnossa. Epäselviksi koettuihin reittimerkintöihin saattaa syynä olla niiden sekoittuminen reittien kuljettavuusluokitusta osoittaviin, samankaltaisiin merkintöihin. Merkintöjä tulisivin kehittää selvemmin erotettaviksi. Moitteita kävijöiltä sai myös juomavesipisteiden puute alueella sekä tulipaikkojen roskaantuminen. Lisäksi tulipaikkojen työkaluja moitittiin huonokuntoisiksi liian isojen puiden pienimiseen.

Kehittämisehdotukset koskivat hyvin suurelta osin kansallispuiston reittejä. Alueelle toivottiin lisää rengasreittejä, jotka mahdollistaisivat pidemmät vaellukset siten, ettei tarvitsisi kulkea edestakaisin samaa reittiä. Uusia reittejä toivottiin erityisesti Soimalammen ympäristöön sekä yhdistämään puiston pohjois- ja eteläosaa. Reiteille toivottiin myös lisää tuli- tai laavupaikkoja, erityisesti Soimalammen ja Koskikaran yhdistävälle uudelle reitille. Monissa palautteissa esiintyi myös toive saada alueelle edes pieni kioski tai kahvila, josta samalla saisi tietoa kansallispuistosta. Kansallispuiston hihamerkkejä toivottiin kioskin lisäksi myyntiin esimerkiksi Leivonmäen Teboilille. Kävijöiden toiveissa oli myös saada Soimalammen laavun laiturille uintia helpottavat portaat, veineitä esimerkiksi Halttusenlahteen, jotta pääsisi käymään saarissa, lisää matkailuautoille suunnattuja paikoitusalueita sekä juomavesipiste.

Muissa palautteissa ihmiset muun muassa kertoilivat retkeilykokemuksiaan ja totesivat Leivonmäen kansallispuiston rauhalliseksi paikaksi.



Kuva 18. Vapaamuotoisten palautteiden jakautuminen tyypeittäin (n = 133).

4 Tulosten tarkastelu

4.1 Yhteenveto

Vuonna 2003 perustettu Leivonmäen kansallispuisto on ensimmäisellä kymmenvuotiskaudellaan vakiinnuttanut paikkansa Suomen kansallispuistojen keskuudessa. Puistosta on muodostunut tärkeä osa Jyvässeudun virkistys- ja ulkoilualueverkostoa ja se on seudun asukkaille merkittävä lähivirkistyskohde. Helposti saavutettava puisto kiinnostaa myös kauempaa tulevia suomalaisia ja kansainvälisiä matkailijoita. Kävijöistä 91 % oli kotimaasta. Heistä yli puolet saapui kansallispuistoon sen lähialueelta. Ulkomaisia kävijöitä tuli eniten Saksasta. Kävijöistä 70 %:lle Leivonmäen kansallispuisto oli matkan ainoa tai tärkein kohde.

Leivonmäen kansallispuiston kävijöiden sukupuolijakauma oli suhteellisen tasainen, naisia oli hieman miehiä enemmän. Suurin kävijäryhmä oli 25–34-vuotiaat. Tutkimukseen vastanneiden keski-ikä oli 42 vuotta. Kävijät olivat suhteellisen korkeasti koulutettuja. Yli puolella vastaajista oli alempi tai ylempi korkeakoulututkinto.

Yhdeksän kymmenestä kävijästä saapui puistoon omalla autolla. Useimmiten puistossa vierailtiin 2–5 hengen seurueissa. Yli kaksi kolmasosaa kävijöistä saapui puistoon oman perheen jäsenten kanssa. Lapsia oli mukana neljänneksessä kaikista seurueista. Useimmiten puistossa tehtiin oma-toimisia, alle 10 kilometrin pituisia retkiä merkityillä reiteillä tai tutussa maastossa.

Kansallispuiston suosituimmat vierailukohteet olivat Lintuniemi ja Joutsniemi sekä Soimalammen laavu. Kävijävirta keskittyi Rutajärven pohjoispuolelle, Selänpohjan parkkipaikalta lähteville Syysniemen alueen reiteille. Kansallispuistoon tultiin ennen kaikkea kävelemään, eväretkeilemään ja tarkkailemaan luontoa. Vilkkainta puistossa oli kesälomakaudella, erityisesti elo- ja kesäkuussa. Tärkeimpinä motiiveina Leivonmäen kansallispuistossa vierailuun pidettiin luonnon kokemista, maisemia, rentoutumista, poissaoloa melusta ja saasteista sekä yhdessäoloa oman seurueen kanssa.

Leivonmäen kansallispuisto ei enää ole vain päiväretkikohde, vaan puiston palveluvarustusta hyödynnetään myös yöpymiseen. Lähes neljännes kävijöistä yöpyi puistossa joko omassa majoitteessa tai laavulla. Matkailijoista 76 % yöpyi puistossa tai sen lähialueella, useimmat lähialueella vuokramökissä, omassa mökissä tai ystävän tai sukulaisen luona.

Vajaa puolet kävijöistä vieraili vastatessaan Leivonmäen kansallispuistossa ensimmäistä kertaa. Osa kävijöistä oli retkeillyt alueella jo vuosikymmeniä ennen kansallispuiston perustamista. Puisto houkuttelee sekä säännöllisesti vierailevia että ensikertalaisia.

Leivonmäen kansallispuiston kävijöiden rahankäytön paikallistaloudelliset kokonaisvaikutukset olivat vuonna 2010 noin 0,2 miljoonaa euroa ja 3 henkilötyövuotta. Keskimäärin kävijät kuluttivat 21 euroa käyntiään kohden. Eniten rahaa käyttivät kotimaiset ja ulkomaiset majoittujat ja vähiten ulkomaiset päiväretkeilijät. Määrällisesti eniten rahaa käytettiin ruoka- ja vähittäiskauppaostuksiin sekä huoltamalla asiointiin. Majoituspalvelujen käytöllä oli kuitenkin suurimmat kokonaistulovaikutukset. Suomalaiset, kansallispuiston lähialueen ulkopuolelta saapuvat matkailijat tuottivat euromääräisesti selvästi suurimman tulovaikutuksen. Kävijää kohti käyttivät eniten rahaa kuitenkin ulkomaiset matkailijat.

Kävijät olivat tyytyväisiä käyttämiinsä palveluihin. Eniten kiitosta keräsivät tulentekopaikat ja laavut, huollettujen tulipaikkojen polttopuut, pysäköintipaikat, reittien opastetaulut ja polkuviihtotukset. Palvelujen määrää pidettiin pääsääntöisesti sopivana, vaikkakin yrittäjien tuottamia palve-

luja, tulentekopaikkoja ja laavuja, jätehuollon toteutusta ja ohjausta sekä yleisökäymälöitä toivottiin alueelle lisää.

Leivonmäen kansallispuistosta saadaan useimmiten tietoa Metsähallituksen ylläpitämästä Luontoon.fi-verkkopalvelusta. Tärkeitä tietolähteitä olivat myös ystävät ja sukulaiset. Kävijöiden kokemukset Leivonmäen kansallispuiston luonnonympäristöstä, harrastusmahdollisuuksista, reiteistä ja rakenteista vastasivat tutkimuksen mukaan erittäin hyvin ennakko-odotuksia. Parhaiten odotukset täytti alueen luonnonympäristö. Kävijöitä erityisesti häiritseviä tekijöitä ei Leivonmäen kansallispuistossa noussut esiin. Jonkin verran kävijöitä häiritsivät maaston kuluneisuus sekä luonnonympäristön käsittely.

Kävijätutkimuksessa annettiin muutamia kehitysehdotuksia. Kansallispuiston reitistöä toivottiin laajennettavaksi erityisesti etelä- ja pohjoisosia yhdistävällä reitillä ja Soimalammen ympäristön rengasreitillä. Näihin toiveisiin koetetaan tulevaisuudessa vastata. Puistoa hyödyntävää yritystoimintaa pyritään jatkossa edistämään.

Kaiken kaikkiaan Leivonmäen kansallispuiston kävijät olivat hyvin tyytyväisiä kansallispuiston palveluvarustukseen ja ylipäänsä sen olemassaoloon.

4.2 Vertailu aiempiin tutkimuksiin

Leivonmäen kansallispuistossa tehtiin ensimmäinen kävijätutkimus vuonna 2003 (Halinen 2003), jolloin kansallispuisto oli juuri perustettu. Tässä vertailussa esitetään kootusti, miten kävijärakenne, kävijöiden harrastukset, käytön alueellinen ja ajallinen jakautuminen sekä kävijätyytyväisyys ovat muuttuneet vuoden 2003 tutkimuksesta. Tutkimuksia vertailtaessa on muistettava, että olosuhteet ovat muuttuneet merkittävästi puiston alkuaikoihin nähden.

Ennen kansallispuiston perustamista alueella oli jonkin verran Haapasuo–Syysniemen luonnonsuojelualueen vaatimattomaan retkeilyreitistöön perustuvaa virkistyskäyttöä. Suojelualueen vuosittainen kävijämäärä oli noin 2 000 henkeä. Kansallispuiston perustamisen jälkeen alueen käyntimäärä lähti voimakkaaseen nousuun ja näyttää nyt vakiintuneen noin 12 500 vuosittaiseen käyntiin. Alueelle on kansallispuiston ensimmäisinä vuosina rakennettu lisää retkeilyreittejä ja palveluvarustusta.

Vuoden 2003 kävijätutkimukseen saatiin 157 vastausta. Vuonna 2010 vastauksia saatiin yhteensä 319. Kansallispuiston perustamisvuonna suurin osa vastaajista (62 %) oli naisia. Vastaajien keski-ikä oli 42 vuotta ja suurin kävijäryhmä 45–54-vuotiaat. Vastaajista 41 % oli suorittanut yliopistotai korkeakoulututkinnon. Vuonna 2010 toteutetussa tutkimuksessa vastaajien sukupuolijakauma tasaantui edelliseen verrattuna. Naisia oli vastaajista 55 %. Vastaajien keski-ikä ei ole tapahtunut muutoksia, mutta suurimmaksi kävijäryhmäksi on noussut 25–34-vuotiaat. Puiston kävijäkunta on siis keskimäärin hieman nuorentunut. Tosin yli 65-vuotiaidenkin osuus kävijöistä on kasvanut, kenties aikaisempaa helpommin kuljettavien reittien ansiosta.

Vuonna 2003 kolmasosa Leivonmäen kansallispuiston kävijöistä oli Jyväskylältä ja lähes 70 % Keski-Suomesta. Pääkaupunkiseudulta saapui n. 20 % kävijöistä. Kuntaliitosten vuoksi kuntajako on tutkimuksissa hieman erilainen. Yhä on silti selvää, että Leivonmäen kansallispuisto on erityisesti Jyvässeudun lähivirkistyskohde. Vuonna 2010 yli puolet vastaajista oli puiston lähialueelta. Pääkaupunkiseutulaisia kävijöistä oli 14 %. Aikaisempaa tutkimusta ei suunnattu lainkaan ulkomaisille kävijöille, joten heidän määrästään vuonna 2003 ei ole varmuutta. Uudessa tutkimuksessa havaittiin, että noin 9 % Leivonmäen kansallispuiston kävijöistä on ulkomaalaisia. Eniten heissä on saksalaisia. Molemmissa tutkimuksissa noin puolet kävijöistä vieraili Leivonmällä ensimmäistä kertaa.

Kävijöistä suurin osa (77 %) saapui nyt puistoon pienissä, 2–5 hengen seurueissa, 12 % oli liikkeellä yksin ja 12 % suuressa seurueessa. Vuoden 2003 kävijätutkimuksessa suurten ryhmien osuus oli huomattavasti suurempi (34 % seurueista) ja vastaavasti pienten ryhmien osuus oli pienempi (58 %).

Seurueiden koostumuksessa on tapahtunut jonkin verran muutoksia. Nyt 69 % alueella vierailevista seurueista oli perheitä, vuonna 2003 perheitä oli seurueista alle puolet. Sen sijaan kerhojen ja yhdistysten osuus seurueista on laskenut rajusti: vuonna 2003 seurueista 18 % oli kerhoja tai yhdistyksiä, vuonna 2010 vain 3 %. Myös koulu- tai opiskeluryhmien määrä on vähentynyt (2003: 4 %, 2010: 0 %). Tulokseen voi vaikuttaa se, että Metsähallituksen vakiolomakkeen kysymyksenasettelu on hieman muuttunut. Vuonna 2003 sai valita useamman vastausvaihtoehdon, nyt on valittava tärkein, seuruetta parhaiten kuvaava vastausvaihtoehto.

Suurin osa (70 %) kävijöistä pitää Leivonmäen kansallispuistoa nykyään matkansa ainoana tai tärkeimpänä kohteena. Yhtenä kohteena muiden joukossa Leivonmäkeä pitää 23 % kävijöistä. Ennalta suunnittelematta puistoon poikkeaa 7 % kävijöistä. Vuonna 2003 Leivonmäki oli pääkohde 58 %:lle, yksi suunnitelluista kohteista 38 %:lle ja ennalta suunnittelematon kohde 4 % vastanneista.

Kansallispuistossa harrastettaviin toimintoihin ei juuri ole tullut muutoksia vuosien varrella. Puistoon tullaan ennen kaikkea kävelemään, eväretkeilemään ja tarkkailemaan luontoa. Samoin syyt tulla kansallispuistoon ovat pysyneet samoina. Tärkeimpänä pidetään luonnon kokemista, maiseimia, rentoutumista, poissaoloa melusta ja saasteista sekä yhdessäoloa oman seurueen kanssa.

Suuri muutos on sen sijaan tapahtunut kansallispuistossa vietetyn ajan pituudessa. Enää Leivonmäki ei ole pelkästään päiväretkikohde, vaan palveluvarustusta hyödynnetään yhä suuremmassa määrin myös yöpymiseen. Kun vuonna 2003 vain 5 % kävijöistä yöpyi puistossa, nyt niin tekee jo lähes neljännes. Yöpyjät majoittuvat sekä omissa majoitteissaan että rakennetuilla laavuilla.

Vuonna 2003 toteutettu tutkimus ei ole käyntikohteiltaan täysin vertailukelpoinen uuden tutkimuksen kanssa, sillä käyntikohteiden ja palvelurakenteiden määrä on kasvanut merkittävästi. Toisaalta Selänpohjassa ei enää ole Metsähallituksen opastuspistettä, joka oli vuonna 2003 puiston suosituin käyntikohde. Alueen luonnonnähtävyyksistä suosituin, Joutsniemi, on säilyttänyt vetoimensa käyntikohteena. Samoin kuin vuonna 2003, kävijävirrät painottuvat yhä Rutajärven pohjoispuolisille alueille, Selänpohjasta lähteville retkeilyreiteille.

Vuonna 2010 viidennes vastanneista oli saapunut kansallispuistoon elokuussa. Toiseksi suosituin saapumiskuukausi oli kesäkuu (18 % vastanneista). Vuoden 2003 kävijätutkimus oli käynnissä vain toukokuusta syyskuuhun. Silloin suosituin saapumiskuukausi oli kesäkuu (n. 34 % vastanneista) ja toiseksi suosituin syyskuu (n. 26 %). Kesän 2010 poikkeukselliset helteet saattoivat vaikuttaa etenkin heinäkuun käyntimääriin, heikonlainen marja- ja sienisato puolestaan vähensi todennäköisesti syyskauden kävijöitä jonkin verran.

Kävijöiden rahankäytöstä ei vuonna 2003 voitu tehdä yleisiä johtopäätöksiä. Kansallispuiston kävijöiden aluetaloudellinen vaikutus lienee silloin ollut alhaisen kävijämäärän vuoksi joka tapauksessa vähäinen. Vuonna 2010 kansallispuiston kävijöiden rahankäytön paikallistaloudelliset kokonaisvaikutukset olivat noin 0,2 miljoonaa eroa ja 3 henkilötyövuotta.

Metsähallitus on arvioinut kaikkien Suomen kansallispuistojen vastaavien lukujen olevan yhteenlaskettuna 108,8 miljoonaa euroa ja 1 403 henkilötyövuotta (Metsähallitus 2010b). Leivonmäen kansallispuiston osuus luvuista on huomattavasti keskimääräistä pienempi. Kun määrät jaetaan tasan Suomen kaikkien 35 kansallispuiston kesken, saadaan keskimääräiseksi tulovaikutukseksi 3,1 miljoonaa euroa ja työllisyysvaikutukseksi 40 henkilötyövuotta. On tosin huomattava, että

Leivonmäen kansallispuiston vuotuinen kävijämääräkin on suosituimpiin puistoihin verrattuna sangen pieni. Lisäksi Leivonmäen kansallispuisto on luonteeltaan pitkälti lähivirkistyskohde. Niinpä kävijöiden rahankäyttö alueella on vähäisempää kuin kohteissa, joiden läheisyydessä kävijät viettävät aikaa pidempään.

Se, että Leivonmäen kansallispuiston paikallistaloudelliset vaikutukset jäävät vertailussa vaatimattomiksi, selittyy myös sillä, ettei puiston läheisyydessä ole käytettävissä kovin paljon palveluja verrattuna esimerkiksi moniin matkailukeskusten vieressä sijaitseviin puistoihin. Kävijät kuitenkin toivoisivat palveluja lisää, mikä käy ilmi tähän tutkimukseen saaduista vastauksista.

Lähteet, joista kävijät saavat tietoa Leivonmäen kansallispuistosta, eivät ole merkittävästi muuttuneet vuosien kuluessa. Tärkeimmät tiedonvälityskanavat olivat molemmissa tutkimuksissa Internet ja tuttavat. Tosin vuoden 2003 kyselyssä ei eritelty, tarkoitettiinko www-sivuilla Metsähallituksen vai jonkin muun tahon ylläpitämiä sivuja.

Kävijätyytyväisyys oli molemmissa tutkimuksissa korkea. Vuoden 2003 tutkimuksessa tyytyväisimpiä oltiin pysäköintialueisiin, tiestöön, polkuverkostoon, alueen siisteyteen ja viihtyisyyteen sekä maisemaan ja luonnontilaisiin alueisiin. Vuonna 2010 eniten kiitosta keräsivät tulentekopaikat ja laavut, polttopuut huolletuilla tulipaikoilla, pysäköintipaikat, reittien opastetaulut ja polkuviitoitukset sekä maiseman vaihtelevuus, yleinen turvallisuus ja siisteys.

Vuoden 2003 kävijätutkimukseen verrattuna tyytyväisyys jätehuollon toteutukseen ja ohjaukseen on noussut merkittävästi, mikä kertonee retkeilijöiden totumisesta roskattomaan retkeilyyn. Vuonna 2003 jätehuoltoa piti erittäin tai melko hyvänä vain 36 % vastaajista. Nyt vastaava lukema oli 72 %. Myös yleisökäymälöiden saama arvio on parantunut tuntuvasti. Vuonna 2003 yli puolet vastaajista piti käymälöiden laatua erittäin tai melko huonona, nyt 79 % arvioi laadun erittäin tai melko hyväksi.

Kansallispuiston kävijöitä häirinneissä tekijöissä ei ole tapahtunut muutoksia tutkimusten välillä. Kumpanakaan tutkimusajankohtana juuri mikään ei häirinnyt kävijöitä. Myös kävijöiden ennako-odotusten vastaavuus kokemusten kanssa on pysynyt hyvänä.

Vuonna 2003 kävijöiden vapaamuotoiset palautteet koskivat lähinnä polkuverkoston laajentamista ja opasteita. Vuonna 2010 alueelle toivottiin erityisesti lisää rengasreittejä sekä yrittäjien palveluja.

Lähteet

- Halinen, A. 2003: Leivonmäen kansallispuiston ja Vaarunvuorten kävijätutkimuksen tulosten analysointi. – Raportti, Metsähallituksen arkisto. 19 s.
- Kajala, L., Almik, A., Dahl, R., Dikšaitė, L., Erkkonen, J., Fredman, P., Jensen, F., Søndergaard, K., Sievänen, T., Skov-Petersen, H., Vistad, O. I. & Wallsten, P. 2009: Kävijäseuranta luontoalueilla – Pohjoismaiden ja Baltian maiden kokemuksiin perustuva opas. – Metsähallituksen luonnonsuojelujulkaisuja. Sarja B 116. 144 s.
- Metsähallitus 2009: Leivonmäen kansallispuiston hoito- ja käyttösuunnitelma. – Metsähallituksen luonnonsuojelujulkaisuja. Sarja C 55. 114 s.
- Metsähallitus 2010a: Luontoon.fi-verkkopalvelu. – <<http://www.luontoon.fi/leivonmaki>>, viitattu 1.11.2010.
- Metsähallitus 2010b: Kansallispuistot ja retkeilyalueet tärkeitä paikallistaloudelle. – <www.metsa.fi/suojelualueetjapaikallistalous>, viitattu 10.12.2010.
- Metsähallitus & Metsäntutkimuslaitos 2009: Kansallispuistojen ja retkeilyalueiden kävijöiden rahankäytön paikallistaloudelliset vaikutukset. – <http://www.metsa.fi/sivustot/metsa/fi/Eraasiatjaretkely/Virkistyskaytonsuunnittelu/suojelualueidenmerkityspaikallistaloudelle/Documents/Kokonaisvaikutukset_2009.xls>, viitattu 11.11.2010.
- MGM2 2009: NPS Money Generation Model. – <<http://web4.msue.msu.edu/mgm2/default.htm>>, viitattu 10.12.2010.
- Stynes, D. J., Propst, D. B., Chang, W-H. & Sun, Y. 2000: Estimating National Park Visitor Spending and Economic Impacts; The MGM2 Model. – <<http://web4.canr.msu.edu/MGM2/MGM2.pdf>>, viitattu 10.12.2010.

Leivonmäen kansallispuiston kävijätutkimuksen 2010 otantakehikko

Paikka	Kohde-ryhmä	Arvioitu kävijä- määrä tutkimus- jakson (26.2.–31.10.10) aikana	Havainnointi (tavoite)	Keruu- päiviä
Selänpohja P	Kaikki kävijät	9 000	100	13
Kirveslampi P	Kaikki kävijät	4 000	50	7
Koskikara (keittokatos)	Kaikki kävijät	500	15	jatkuva
Soimalampi (laavu)	Kaikki kävijät	500	15	jatkuva
Lintuniemi (puolikota)	Kaikki kävijät	8 000	50	jatkuva
Joutsniemi (tulenteke- paikka)	Kaikki kävijät	4 000	20	jatkuva
Harjijärvi (puolikota)	Kaikki kävijät	500	20	jatkuva
Niinisaari (laavu)	Vesitse tai jäällä liikkujat	100	10	jatkuva
Halttunen (laavu)	Vesitse tai jäällä liikkujat	100	10	jatkuva
Tienvarteen pysäköidyt autot Syysniemessä ja Harjijärvellä	Marjastajat ja sienestäjät	100	10	3
<i>Yhteensä</i>		<i>13 000</i>	<i>300</i>	<i>20</i>

Aineiston keruuaikataulu

Toteutuneet lukemat on merkitty kursiivilla.

	Ajankohta	Keruu-tavoite	Toteutu-nut
Jatkuva keruu kylmissä pisteissä	1.3.–31.10.2010 (26.2.–31.10.2010)	140	269

Tienvarsiin pysäköityjen autojen tuulilaseihin jätettävät lomakkeet

Ajankohta	Paikka	Keruu-tavoite	Toteutu-nut
Syys-lokakuussa vähintään kolmena päivänä	Syysniemi ja Harjujärvi	10	2

Talvikauden aktiiviset keruupäivät 3 kpl (tavoite yht. 15 lomaketta) (Toteutunut: 12 lomaketta)

nro	Ajankohta	Päivämäärä	Paikka	Kello	Keruu-tavoite	Toteutu-nut
1	viikko 9	la 6.3.	Selänpohja P	11.30–15.30	5	1
2	la 13.3. tai 20.3.	-	Kirveslampi P	11.30–15.30	5	-
3	Huhtikuu (la)	la 17.4.	Lintuniemi	12.00–16.00	5	11

Sulan kauden aktiiviset keruupäivät 17 kpl (tavoite yht. 135 lomaketta) (Toteutunut: 35 lomaketta)

nro	Ajankohta	Päivämäärä	Paikka	Kello	Keruu-tavoite	Toteutu-nut
4	Toukokuu	-	Selänpohja P	11.30–15.30	5	-
5	Kesäkuu	to 3.6.	Kirveslampi P	11.30–15.30	5	6
6	Kesäkuu	la 19.6.	Selänpohja P	11.30–15.30	5	5 + 4 postitse
7	Heinäkuu	ke 14.7.	Selänpohja P	11.30–15.30	10	2
8	Heinäkuu	pe 23.7.	Kirveslampi P	11.30–13.30	10	0
9	Heinäkuu	pe 23.7.	Selänpohja P	11.40–15.30	10	2 + 3 postitse
10	Heinäkuu	to 29.7.	Kirveslampi P	11.30–15.30	10	1
11	Elokuu	ti 3.8.	Selänpohja P	11.30–15.30	10	3 + 1 postitse
12	Elokuu	ke 4.8.	Selänpohja P	11.30–15.30	5	5
13	Elokuu	to 5.8.	Kirveslampi P	11.30–15.30	5	1
14	Syyskuu	la 7.8.	Selänpohja P	11.30–15.30	10	3
15	Syyskuu	-	Selänpohja P	11.30–15.30	10	-
16	Syyskuu	-	Kirveslampi P	11.30–15.30	10	-
17	Syyskuu	-	Selänpohja P	11.30–15.30	5	-
18	Lokakuu	-	Selänpohja P	11.30–15.30	10	-
19	Lokakuu	-	Kirveslampi P	11.30–15.30	10	-
20	Lokakuu	-	Selänpohja P	11.30–15.30	5	-

Vastaajien ilmoittamat matkan muut kohteet

Matkan muut kohteet, kun Leivonmäki oli yksi suunnitelluista kohteista	kpl
Astuvansalmi	1
Finland from N to E to S (Suomea pohjoisesta itään ja etelään)	1
Haapalehdon tila	1
Hartola, Helsinki	1
Helsinki, Kuopio, Tukholma	1
Himos	1
Isojärven kansallispuisto, Jyväskylä	1
Isojärvi NP, Jyväskylä	1
Jyväskylä	1
Jyväskylä visiting friends (ystävien luona kyläily Jyväskylässä)	1
Jyväskylä, Helsinki	1
Jyväskylä, Isojärvi NP	1
Jyväskylä, Rutalahti	1
Kansallispuistot, mm. Patvinsuo	1
Kesäloma omalla mökillä	1
Kesämökkeily Hartolassa, kaupunkiloma Helsingissä	1
Kevätloma Ruka, Pyhä	1
K-market	1
Koli, Repovesi, Isojärvi	1
Koskikara	1
Kyläily alueella	1
Lammastila	2
Lappi	1
Leivonmäki / Joutsa (pyöräily ym.)	1
Linnansaaren kansallispuisto	1
Lintuatlasruudut Savossa	1
Muu lähiympäristö	1
Muut kansallispuistot	1
Myllykoski, Karoliinan kahvimylly	1
Mäntän kuvataideviikot, Purnu, Tykkimäki, Päijänne	1
Mökkeily	3
Mökkeily Jämsässä	1
Mökkeily vuokramökissä	1
Mökkeily, muita kävelyreittejä	1
mökki	2
Mökki, 63 v-synttärit (perinne kansallispuistossa)	1
Mökki, jossa yövyimme ja mahdollisesti Luhangan ja Sysmän kautta takaisin	1
Oma mökki	3

LIITE 3. 2(2)

Matkan muut kohteet, kun Leivonmäki oli yksi suunniteluista kohteista	kpl
Oravivuori, Vaaruvuori	1
Oulanka	1
Patvinsuon ja Hiidenportin kpt	1
Perheen kanssa oleminen	1
Pyhä-Häkin kansallispuisto	1
Rantasipin lähiympäristö	1
Repovesi, Turun saaristo	1
Retkeily tässä lähialueilla	1
Retretti, Punkaharju ja Savonlinna	1
Seitseminen, Koli	1
Sukulointi	1
Tainionvirta, Hartola	1
Teboil	1
Tietyö Leivonmäki–Kanavuori	1
Toivakan Palosjärvi (kalastus)	1
Tommolan tila, Leivonmäen Teboil	1
Tommolan tila, Teboil, K-market	1
Tommolan tila, Teboil, K-Market, ex-pankinjohtajan talo	1
Vaarunvuori	1
Vaaruvuori, Oravivuori	1
Vuokramökkeily Toivakassa	1
Ystävän kesämökki	1
Ystävän luona vierailu Hartolassa	1
Yhteensä	67

Matkan pääkohteet, kun Leivonmäki oli ennalta suunnitteleman kohde matkan varrella	kpl
Cottage (mökki)	1
Joutsan Tampinmyllyn leirintäalue	1
Lappi	1
Linnansaari, Oulanka, Lapland	1
Mökkeily	1
Mökkiloma miesporukalla	1
Oulangan kansallispuisto	1
Rutalahteen tutustuminen	1
Rutalahti, Letkaliiteri	1
Selänpohjan matkailukeskus	1
Säynätsalo–Päijänne-purjehdus	1
Uimaranta, kauppa, koti	1
Vierailu ystävän luona	1
Yhteensä	13

Vapaamuotoinen palaute aihepiireittäin

Kehut

Lvk– Retkeily - Polttopuuhuolto	Very nice park -> we especially liked the shelters and fire-sites -> it's great to offer wood to the visitors and enable them to do their BBQ! Thanks a lot. (Todella mukava puisto, erityisesti pidimme laavuista ja tulipaikoista. On hienoa tarjota kävijöille polttopuut grillaamista varten)
Lvk– Retkeily - Polttopuuhuolto	We very much enjoyed our visit. In particular the shelters with firewood are nice. (Nautimme vierailustamme kovasti, laavut polttopuineen ovat mukavia.)
Lvk– Retkeily - Reitit	Kiitos uudesta reitistä Rutalahteen. En ole vielä testannut, mutta kunhan lumet sulavat...
Lvk– Retkeily - Reitit	Reitit sopivan kulkuisia ja pituisia lapsenkin kanssa.
Lvk– Retkeily - Maasto-opasteet ja viitat	Myös opasteet olivat hyvät. Kiitokset hienoista puitteista!
Lvk– Retkeily - Muut palvelurakenteet	Laavu yllätti hyvällä kunnollaan ja siisteydellään. Retkeilijät ovat pitäneet paikat hyvässä kunnossa.
Lvk– Retkeily - Muut palvelurakenteet	Tulipaikat kauniita ja hyvin valittuja.
Lvk– Retkeily - Muut palvelurakenteet	Loistava paikka liikuntaesteisiä ajatellen!
Lvk– Retkeily - Muut palvelurakenteet	We're really satisfied. The park is in perfect shape and the barbeque places are phenomenal. (Olemme hyvin tyytyväisiä. Puisto on täydellisessä kunnossa ja tulipaikat ovat mahtavia.
Lvk– Retkeily - Muut palvelurakenteet	Moi! Kiva paikka ja hyvä grillikatos.
Lvk– Retkeily - Muu luonnon virkistyskäyttö	Suht. uusi, siisti ja selkeä, ihanainen puisto. Tämä on kuin olohuone, helppo tehdä päiväretkiä.
Lvk– Retkeily - Muu luonnon virkistyskäyttö	Muuten ei huomautettavaa, vaan aivan ihana luonnonhelmassa oleva paikka josta todella nautimme. :)
Lvk– Retkeily - Muu luonnon virkistyskäyttö	Muutoin aivan loistava virkistytymiskohde ympäri vuoden! Kiitos!
Lvk– Matkailuyritysten toiminta	Selänpohjan mat.keskus hyvä paikka on!
Muu	Joutsniemi on erinomainen.
Muu	Hieno puisto!
Muu	Hullun siisti mesta, tullaan kyllä uudestaan. Oli tosi jännä kun ei ollut yhtään itikoita.
Muu	Hieno :)
Muu	Mukavanoloinen paikka ja ainakin tähän aikaan vuodesta rauhallinen.
Muu	Noin yleisesti ottaen iso kiitos monien hyvien retkien olosuhteista!
Muu	Hieno kohde. Onneksi on tällaisia. Kiitos.

Muu	Leivonmäen kansallispuisto on yksi parhaista Metsähallituksen ylläpitämistä puistoista. Kiitos!
Muu	What a wonderful and peaceful place! (Kuinka ihana ja rauhallinen paikka!)
Muu	+ Great nature! (Upea luonto!)
Muu	Muuten yksi Suomen parhaista puistoista, käyty puolella Suomen kansallispuistoista. Kiitos.
Muu	Kiitos, oli mahtava luontoelämys helteisenä aamupäivänä. Tulen varmasti toistekin. Olin joutsalaisen ystävänä seurassa, hänkään ei tuntenut paikkaa ennestään ja suunnittelee jo nyt tuovansa sinne vieraitaan tutustumaan maisemiin!
Muu	Kiitoksia hienosta ja mukavasta retkeilypaikasta!
Muu	Ihana kokonaisuus, ihana paikka!
Muu	Tämä on yksi parhaita Keski-Suomen paikkoja luonnon ja rauhan suhteen!
Muu	Maailman paras paikka rauhoittumiseen
Muu	Thanks for the great service! (Kiitos hienosta palvelusta)
ei määritelty	Hienoa, että tämäntapaisia paikkoja on.
ei määritelty	Hienoa, että tällaisia paikkoja ylläpidetään. Kiitos :)
ei määritelty	Upea helma luonnossa. Kiitos, että teitte tämän! Nautimme täällä joka kesä!
ei määritelty	Thanks you for excellent place for rest, and all what you do for keep the nature of your country. (Kiitos loistavasta virkistyspaikasta ja kaikesta mitä teette maanne luonnon hyväksi)

Kehittämisehdotukset

ei määritelty	Huom! Leky (=Leivonmäen kansallispuiston ystävät) pitäisi tuoda paremmin esiin.
ei määritelty	Harava olisi kiva niin saisi siivottua ympäristön.
Lvk– Retkeily - Reitit	Harjunlahdelta Harjulle ja takaisin olisi kiva palata eri reittiä.
Lvk– Retkeily - Reitit	Metsäautoteille polkuvaihtoehto. Tylsää kävellä tietä, kun tulee metsäkävelylle.
Lvk– Retkeily - Reitit	Isompi valikoima reittejä tekisi puistosta vieläkin houkuttelevamman.
Lvk– Retkeily - Reitit	Soimalammelta pitäisi saada lenkki etelään, takaisin parkkipaikoille. Näin ei tarvitsisi palata samaa reittiä takaisin.
Lvk– Retkeily - Reitit	Olisi hienoa, jos reitistön voisi yhdistää ja niin luoda pitempi yhtenäinen reitti. Tai muuten laajentaa, joten tulisi hiukan "karhunkierroksen" tapaista!
Lvk– Retkeily - Reitit	Olisi kiva, jos alueelta löytyisi pitempi rengasreitti, esim. Rutajärven pohjoispuolella (patikointiin).
Lvk– Retkeily - Reitit	Soimalammen ympäristöön rengasreitti!
Lvk– Retkeily - Reitit	Reittiverkosto voisi olla laajempi (päivän aikana kuljettavia rengasreittejä).
Lvk– Retkeily - Reitit	Olemme kaivanneet pidempää lenkkiä opastettua polkua, n.10–15 km olisi hyvä!!! (Myös talvipolku pidempi)
Lvk– Retkeily - Reitit	Olisi hienoa, jos pohjoispuolelta pääsisi kulkemaan puiston eteläosaan. Se voisi innostaa pitempäänkin oleskeluun alueella! (useamman yön yöpymiseen).
Lvk– Retkeily - Maasto-opasteet ja viitat	Maantien varteen liittymään mustan viitan tilalle isompi taulu (sininen) ja tie P-alueelle pitäisi olla leveämpi. Tulee olo, että on väärällä tiellä, viimeksi käännyin takaisin. Tuolloin oli talvi ja juutuini kiinni, kun ei voinut kääntyä oikein missään.

Lvk– Retkeily - Maasto-opasteet ja viitat	Pappisten kylällä, Rutalahden tien varressa vain Leivonmäki lukee risteyksessä. Pitäisi mainostaa kansallispuistoa selvästi!
Lvk– Retkeily - Maasto-opasteet ja viitat	Information tables could be more detailed, but are already quite good. (Opastaulujen informaatio voisi olla yksityiskohtaisempaa, mutta taulut ovat nytkin ihan hyviä)
Lvk– Retkeily - Maasto-opasteet ja viitat	Olet tässä -täppä karttaan
Lvk– Retkeily - Maasto-opasteet ja viitat	Tarkoitukseni oli retkeillä yli 10 km merkittyjä reittejä, mieluiten rengasreittejä. Tavoitteena kun oli saada tällä viikolla kokoon 60 km, koossa oli 47. Olisin kaivannut Joutsniemeen opastusta siitä, paljonko niemen kärkeen oli matkaa. Opastetauluissa saisi olla "nuppineulamatkamerkinät" risteyksien välillä.
Lvk– Retkeily - Maasto-opasteet ja viitat	Viitoituksissa voisi olla laavun kuva, jos ko. olevassa kohteessa on laavu tai nuotiopaikka. Säästyisi turhalta etsimiseltä ja pyörimiseltä. Jos kerran katson opastekarttaa, en voi muistaa sitä koko päivää.
Lvk– Retkeily - Maasto-opasteet ja viitat	Koskikaran viitoitukset ovat puutteelliset, esim. Soimalammelle menevä reitti ja Koskikaran erkanemiskohta ei ole selvästi merkitty. Kilometrimäärät olisi kiva tietää.
Lvk– Retkeily - Maasto-opasteet ja viitat	Opasteita muille uimarannoille, koska Selänpohjan uimaranta on yksityinen.
Lvk– Retkeily - Maasto-opasteet ja viitat	Karttamerkintä missä ollaan pisteellä.
Lvk– Retkeily - Muut palvelurakenteet	Puistoon olisi hyvä saada ainakin yksi vesipiste.
Lvk– Retkeily - Muut palvelurakenteet	Lähtöpaikan palveluja kaipaisi lisää. Esim. kahvila olisi kiva.
Lvk– Retkeily - Muut palvelurakenteet	Penkkejä lisää levähdystä varten kaipaisin! Esim. näköalapaikoille muutama penkki
Lvk– Retkeily - Muut palvelurakenteet	Soimalammen laavun laiturilta on vaikea mennä peseytymään kun ei ole portaita. Muuten oli erinomaisen hyvät paikat.
Lvk– Retkeily - Muut palvelurakenteet	Wc:een paperia kiitos! Muuten oli siisti!
Lvk– Retkeily - Muut palvelurakenteet	Olisi hienoa, jos Leivonmäelle saisi lisää tulentekopaikkoja ja reittejä, vaikka hieno päiväretkikohde tämä on jo tällaisenaan.
Lvk– Retkeily - Muut palvelurakenteet	Nuotiopaikka lähellä parkkipaikkaa varsinkin talvella olisi pienten lasten kanssa hyvä. Esim. Lintuniemi moottorikelkkäjalke olisi helpompi liikkua.
Lvk– Retkeily - Muut palvelurakenteet	Caravan P-alue olisi mukava. Samantyyppinen kuin Helvetinjärvellä tai esim. Teerijärvellä Nurmeksessa. Tällainen alue puuttuu Jyväskylän lähiseudulta.
Lvk– Retkeily - Muut palvelurakenteet	Laavulle katetulla alueella pöytätaaso
Lvk– Retkeily - Muut palvelurakenteet	Soimalammen ja Koskikaran yhdyspolulle toivoisi olevan ainakin yksi tulentekopaikka tai laavu.
Lvk– Retkeily - Muut palvelurakenteet	Saiko parkkipaikoilla yöpyä matka-autolla? Niille lisää paikkoja (Kirveslammen läheisyyteen), tieto myös nettisivuille.

Lvk– Retkeily - Muut palvelurakenteet	Soimalampi, olisi ihana, kun laiturilta olisi portaat, että pääsisi uimaan.
Lvk– Retkeily - Muut palvelurakenteet	Tauko-/tulipaikka, laavu (wc) Rutalahden reitille.
Lvk– Retkeily - Muut palvelurakenteet	Soimalampi-Koskikara -polun keskivaiheille olisi kiva saada tulipaikka, laavu.
Lvk– Retkeily - Muut palvelurakenteet	Kiva paikka. Laavut kovassa käytössä, voisi olla enemmän niitä.
Lvk– Retkeily - Muut palvelurakenteet	WC:n istuin styroxia
Lvk– Retkeily - Muut palvelurakenteet	Ainoastaan vesipiste olisi poikaa?
Lvk– Retkeily - Muut palvelurakenteet	Pitkospuiden turvallisuutta voisi parantaa kiinnittämällä niiden pintaan katiskaverkkoa (estää liukastelua märällä kelillä). Tällaista olen nähnyt käytettävän kansallispuistoissa ulkomailla.
Lvk– Retkeily - Muut palvelurakenteet	En ole vielä kulkenut reittiä Rutalahteen, mutta olisiko tuolle välille mahdollista rakentaa tulipaikka??
Lvk– Retkeily - Muu luonnon virkistyskäyttö	Olisiko mahdollista saada esim. Halttusenlahteen vene tai pari jotta olisi mahdollista käydä Halttusen ja Niinisaaren laavuilla myös kesäaikaan?
Lvk–Aspa-Luontoneuvonta	Paikallinen asukas kun olen, en niin isosti turistipalveluja tarvi. Kauempaa kulkijoita ajatellen toivoisin aktiivisempaa ja auki olevaa "kansallispuistokioskia", josta saisi infoa ja puistotuotteita, aluekarttaa, hihamerkkejä, kuvapostikortteja yms.
Lvk– Aspa - Luonto-opastus	We come from another park (in France!) and there is a "house of the Park" with: Exposition, people who explain Nature... (Tulemme toisesta puistosta Ranskassa ja siellä on luontotupa, jossa on näyttely sekä oppaita, jotka kertovat luonnosta.)
Lvk– Matkailuyritysten toiminta	Majoituspalvelujen ympäristöön (piha-alueet) siisteyteen pitäisi kiinnittää huomiota sekä rakennusten kunto rapistumassa. (Asiakas ollut Kivipuron majatalossa)
Lvk– Matkailuyritysten toiminta	Majoituspalveluja saisi olla enemmän.
Lvk– Matkailuyritysten toiminta	It would be nice to have more cafes and restaurants in the surrounding (not in the park). (Olisi mukava saada lisää kahviloita ja ravintoloita lähialueelle, ei puiston sisään)
Yleinen kehittämisidea Metsähallitukselle	Majoituspaikkojen suhteen Metsähallitukselle yleisesti ottaen toive (ei vain Leivonmäkeä koskeva): rakentakaa laavujen luo myös telttalavereita ja toinen nuotiopaikka, niin harmittaa vähemmän, jos suunniteltu majoituslaavu onkin jo varattu.
Yleinen kehittämisidea Metsähallitukselle	Olisin valmis maksamaan vuosittaisen käyttömaksun (vapaaehtoinen?) kansallispuistojen käytöstä, jos tällä saadaan palvelut turvattua.
Muu	Kiinteä keskus/kahvio olisi tarpeen.
Muu	Retkeilypalveluita, kiinteä keskus
Muu	Kansallispuiston hihamerkkejä myyntiin esim. Leivonmäen Teboil-huoltamolle.
Muu	Alueesta olisi hyvä saada ulkoilukartta lähimpiin retkeilytarvikeliikkeisiin myyntiin.

Tiedustelut

Lvk– Matkailuyritysten toiminta	Mihin hukkui leirikoulukeskushanke kurssikeskuksen tiloihin?
---------------------------------------	--

Valitukset

Lvk– Retkeily - Polttopuuhuolto	Avokotapaikalla "työkalut" -,kirves, sahat vähän huonossa kunnossa puiden pilkkomista varten.
Lvk– Retkeily - Polttopuuhuolto	Vois ne puut vähän pienempiä olla.
Lvk– Retkeily - Jätehuolto	- Not enough litter bins -> too much litter (Liian vähän roska-astioita -> liikaa roskaa)
Lvk– Retkeily - Jätehuolto	Laavuilla on usein roskia.
Lvk– Retkeily - Reitit	Talvella pulkan/kelkan kanssa on hankala kulkea poluilla
Lvk– Retkeily - Maasto-opasteet ja viitat	Mäyränkierroksen puuttuva merkintä aiheutti päänvaivaa. Alkureitti oli hyvin merkitty, mutta yhtäkkiä Mäyrän kierroksen merkit/viitat hävisivät reitin lähestyessä Lintuniemeä.
Lvk– Retkeily - Maasto-opasteet ja viitat	Ei selkeitä karttoja pysäköintipaikalta maastoon.
Lvk– Retkeily - Maasto-opasteet ja viitat	Pysäköintipaikat on huonosti merkattu.
Lvk– Retkeily - Maasto-opasteet ja viitat	Opastetta Selänpohjassa ei huomattu (kävivät kääntymässä)
Lvk– Retkeily - Maasto-opasteet ja viitat	Opasteet isolta tieltä luontopolulle, esim. Luupään lenkille puuttuvat kokonaan!
Lvk– Retkeily - Maasto-opasteet ja viitat	Luontopolkujen merkitseminen varsinkin risteyksissä huono.
Lvk– Retkeily - Maasto-opasteet ja viitat	Reittiviitoista joistakin puuttui sininen peltinen täplä, pani miettimään, että onko oikea reitti.
Lvk– Retkeily - Maasto-opasteet ja viitat	Soimalammelle ei ole opastusta Syysniemestä päin tultaessa. Saarten rannassa vesiltä tullessa puutteita opastuksessa.
Lvk– Retkeily - Muut palvelurakenteet	Juomaveden hankintapaikasta ei tietoa
Lvk– Retkeily - Muut palvelurakenteet	Koskikaran nuotiopaikan paloturvallisuus: maasto runsassammaleinen, olen sammuttanut kerran pohjapaloa, ei sankoa.
Lvk– Retkeily - Muut palvelurakenteet	Halttusen laavun sijainti turhan varjoisassa paikassa, muut ok.
Lvk– Retkeily - Muut palvelurakenteet	Juomavesi on haettava kaukaa taajamasta
Lvk– Retkeily - Muut palvelurakenteet	Few picnic tables. Needed more. (Liian vähän piknik-pöytiä, tarvitsisi enemmän)

Lvk– Aspa -Muu opastusaineisto	Kansallispuiston esitteessä lukee edelleen Selänpohjan matkailukeskus, vaikka paikka ei enää ole avoinna.
Lvk– Aspa -Muu opastusaineisto	Esitteet olivat karttojen osalta aika vaisuja.
Lvk–Viestintä ja markkinointi	Yrittäjien palvelut eivät näy ja löydy - edes paikkakuntalainen ei meinaa löytää. Markkinointi ja tiedotus on liian pientä.
Muu	The questionnaire is too long, I got bored. (Kyselylomake on liian pitkä, pitkästyin)
Muu	Selityksenä kysymykseen 15, kohta 5: Muut kävijät vierailivat eväspussillamme ollessamme nukkumassa ja nukkuivat tulentekopaikalla.
Muu	Harjunlahdentie on niin surkea, että se rajoittaa käyntejä. Tämä on upea paikka, joka ansaitsisi edes kohtalaiset kulkuyhteydet.
Muu	Kokonaisuutta häiritsee hiukan kaksi erilaista aluetta. - ei paljon.
ei määritelty	Lyhin reitti 4-tieltä eli Kivisuon kautta Selänpohjaan ja tähän laavulle (Harjujärvi) on ala-arvoinen. Asfaltin korjaus vai sen purkaminen kokonaan!!!

Muu tai ei määritelty

Lvk– Retkeily - Reitit	Reitti voisi kulkea myöskin muualla kuin metsäautotien pohjalla!
Lvk– Retkeily - Maasto-opasteet ja viitat	Sign too beach-info on sites. (Merkittävä sivuille/tauluihin? myös infoa uimapaikoista.)
Lvk– Aspa - Luontoon.fi	Nettisivuilta (tai jostain kartoista) sain käsityksen, että täällä on opastuskeskus ja kahvila, nyt on vain yksityisalueita. (Emme olisi tarvinneet, mutta infon kannalta ehkä huomattava.)
Ls–Lajien ja luontotyyppien hoito	Telkänpöntön pohja rikki -> yksi muna jo tippunut! (Joutsniemen rantapolku, puoliväli)
Muu	Kysymys 15, kohta 3: Mökkejä on lähiympäristössä paljon, mutta näin talvella on silti rauhallista - hyvä niin.
Muu	Lunta on mukavasti poluilla.
Muu	P.S. Oikeesti ollaan suomalaisii, haluttii vaa täyttää englanniks :)
Muu	Asun Selänpohjassa, kansallispuiston vieressä.
ei määritelty	Huolehtikaa alueista yhtä hyvin jatkossakin! Kiitos...
ei määritelty	Seuraan kaikki kansallispuistoja, jos uusia perustetaan yms. ja pyrin käymään jokaisessa.
ei määritelty	Jerelle terkkuja!
ei määritelty	Olen kotoisin Salpausselän harjulta ja maisemat ovat siten kovin tutun oloisia. Kaunista on kuitenkin ja mukavan rauhallista. Kiitos paljon!
ei määritelty	Vastasin tähän jo kerran, jos se ei ole sallittua hävittääkää tämä...
ei määritelty	Lintuniemen laavun läheisyydessä pikkukannossa oli ampiaispesä, josta tulleet ampiaiset pistivät lapsia.
ei määritelty	Valitettavasti runsas lumi esti retkeilyn tällä kertaa, mutta palaan tänne kevämmällä.
ei määritelty	Tähän mennessä tällä retkellä olen kierrellyt puistossa n. 8 tuntia, toistaiseksi en ole nähnyt yhtään ihmistä, edes kaukaa. Arkipäivä, mutta erittäin kaunis ilma, silti rauhallista (kuten toivoin!). Oli tarkoitus yöpyä kodassa tai laavussa, mutta tuli soitto aamuksi töihin.
ei määritelty	Kiitos kehittämisestä! Hyvää jatkoa kaikille!

Aineiston kerääjä täyttää:

numero	paikka	kävijä	haastattelija	posti	nimikirjaimet	pvm	kellonaika



METSÄHALLITUS

Leivonmäen kansallispuisto

Kävijätutkimus 2010

Täyttöohjeet:

Kävijätutkimuksella kerättävää tietoa käytetään hyväksi Leivonmäen kansallispuiston kehittämisessä. Toivomme Sinun vastaavan tämän lomakkeen jokaiseen kysymykseen huolellisesti ja pyydämme ottamaan huomioon seuraavat ohjeet:

1. Lue kysymykset huolellisesti.
2. Vastaa kysymyksiin **henkilökohtaisesti**.
3. Kysymykset koskevat **ainoastaan tänäkertaista käyntiäsi** Leivonmäen kansallispuistossa (ks. kartta 1) ja joiltakin osin myös puiston lähialueella (ks. kartta 2).
4. Palauta täytetty lomake palautuslaatikkoon, aineiston kerääjälle tai palautuskuoressa postitse.
5. Lisätietoja antaa Jere Ekosaari puh. 0400 542 801 (jere.ekosaari@metsa.fi) tai Seppo Virta puh. 0400 358 001 (seppo.virta@metsa.fi).

KIITOKSET ETUKÄTEEN!

1. Milloin saavuit Leivonmäen kansallispuistoon (ks. kartta 1)?

päivämäärä _____ ja kellonaika _____

2a. Kuinka kauan oleskelit tai aiot oleskella tällä käynnilläsi Leivonmäen kansallispuistossa (ks. kartta 1)?

Alle vuorokauden → montako tuntia? Noin _____ tuntia.

Yli vuorokauden → vastaa vielä kohtaan 2b.

2b. Jos yövyit tai aiot yöpyä Leivonmäen kansallispuistossa, niin montako yötä vietit tai vietät

asuntoautossa tai -vaunussa _____ yötä kodassa tai laavussa _____ yötä

omassa majoitteessa (telta tms.) _____ yötä

muualla, missä? _____ yötä

3. Leivonmäen kansallispuiston lähialue on määritelty kartassa 2. (Joutsa, Jyväskylä, Toivakka, Luhanka ja Muurame)

3a. Asutko tällä lähialueella?

Kyllä → Siirry kysymykseen 4.

En → Jatka kysymyksestä 3b.

3b. Kuinka kauan oleskelit tai aiot oleskella tällä käynnilläsi Leivonmäen kansallispuistossa ja sen lähialueella yhteensä (ks. kartta 2)?

Alle vuorokauden → montako tuntia? Noin _____ tuntia.

Yli vuorokauden → vastaa vielä kohtiin 3c. ja 3d.

3c. Jos yövyit tai aiot yöpyä kansallispuiston lähialueella, niin montako yötä vietit tai vietät

hotellissa _____ yötä omassa majoitteessa _____ yötä

vuokramökissä _____ yötä (telta tms.) _____ yötä

omassa mökissä _____ yötä kodassa tai laavussa _____ yötä

asuntoautossa tai -vaunussa _____ yötä ystävän tai sukulaisen luona _____ yötä

muualla, missä? _____ yötä

3d. Kuinka monta kertaa vierailit tai suunnittelet vierailevasi Leivonmäen kansallispuistossa tämän matkasi aikana?

_____ kertaa

4. Missä päin vierailit tai suunnittelet vierailevasi tällä käynnilläsi Leivonmäen kansallispuistossa?

(ks. kartta 1.) (merkitse tarvittaessa useampi kohta)

- | | |
|---|---|
| <input type="checkbox"/> Koskikara | <input type="checkbox"/> Joutsniemi |
| <input type="checkbox"/> Soimalampi | <input type="checkbox"/> Harjunlahti uimaranta |
| <input type="checkbox"/> Lintuniemi | <input type="checkbox"/> Kirveslammen ympäristö |
| <input type="checkbox"/> Luupään lenkki, geologinen luontopolku | |
| <input type="checkbox"/> muualla, missä? _____ | |

5a. Millä kulkuneuvoilla matkustit kotoasi kansallispuistoon?

(merkitse kaikki käyttämäsi kulkuneuvot)

- | | |
|--|--|
| 1 <input type="checkbox"/> henkilöauto | 5 <input type="checkbox"/> juna |
| 2 <input type="checkbox"/> henkilöauto ja asuntovaunu tai matkailuauto | 6 <input type="checkbox"/> lentokone |
| 3 <input type="checkbox"/> linja-auto | 7 <input type="checkbox"/> moottoripyörä |
| 4 <input type="checkbox"/> tilausbussi (ryhmämatka) | 8 <input type="checkbox"/> polkupyörä |
| 99 <input type="checkbox"/> muu, mikä? _____ | |

5b. Mitä yllä valitsemistasi kulkuneuvoista käytit viimeiseksi?

Merkitse numero -> _____

6. Minkälainen on seurueesi tällä käynnilläsi Leivonmäen kansallispuistossa?

olen yksin → siirry kysymykseen 8.
seurueen koko yhteensä _____ henkilöä
(vastaaja mukaan luettuna)

joista alle 15-vuotiaita? _____ henkilöä
alle 15-vuotiaiden syntymävuodet (jos kaikki lähes saman ikäisiä, ilmoita yleisin syntymävuosi) _____

liikuntaesteisiä? _____ henkilöä

7. Mistä seurueesi pääosin koostuu tällä käynnilläsi Leivonmäen kansallispuistossa?

(valitse parhaiten kuvaava vaihtoehto)

- oman perheen jäsenistä
- muista sukulaisista
- ystävistä
- työtovereista
- koululuokasta
- päiväkotiryhmästä
- opiskeluryhmästä
- eläkeläisryhmästä
- ohjelmapalveluyrityksen asiakkaista
- kerhosta, yhdistyksestä tms.
- yritysvieraista
- jostakin muusta, mistä? _____

8. Mikä Sinulle oli tai on tärkeää tällä käynnilläsi

Leivonmäen kansallispuistossa? (vastaa joka vaihtoehtoon)

(5 = erittäin tärkeää, 4 = melko tärkeää, 3 = ei kumpaakaan, 2 = ei kovin tärkeää, 1 = ei lainkaan tärkeää)

	erittäin tärkeää	5	4	3	2	1	ei lainkaan tärkeää
luonnon kokeminen	<input type="radio"/>	<input type="radio"/>	<input type="radio"/>	<input type="radio"/>	<input type="radio"/>	<input type="radio"/>	<input type="radio"/>
maisemat	<input type="radio"/>	<input type="radio"/>	<input type="radio"/>	<input type="radio"/>	<input type="radio"/>	<input type="radio"/>	<input type="radio"/>
mahdollisuus olla itseksen	<input type="radio"/>	<input type="radio"/>	<input type="radio"/>	<input type="radio"/>	<input type="radio"/>	<input type="radio"/>	<input type="radio"/>
henkinen hyvinvointi	<input type="radio"/>	<input type="radio"/>	<input type="radio"/>	<input type="radio"/>	<input type="radio"/>	<input type="radio"/>	<input type="radio"/>
poissa melusta ja saasteista	<input type="radio"/>	<input type="radio"/>	<input type="radio"/>	<input type="radio"/>	<input type="radio"/>	<input type="radio"/>	<input type="radio"/>
rentoutuminen	<input type="radio"/>	<input type="radio"/>	<input type="radio"/>	<input type="radio"/>	<input type="radio"/>	<input type="radio"/>	<input type="radio"/>
tutustuminen uusiin ihmisiin	<input type="radio"/>	<input type="radio"/>	<input type="radio"/>	<input type="radio"/>	<input type="radio"/>	<input type="radio"/>	<input type="radio"/>
yhdessäolo oman seurueen kanssa	<input type="radio"/>	<input type="radio"/>	<input type="radio"/>	<input type="radio"/>	<input type="radio"/>	<input type="radio"/>	<input type="radio"/>
aikaisemmat muistot	<input type="radio"/>	<input type="radio"/>	<input type="radio"/>	<input type="radio"/>	<input type="radio"/>	<input type="radio"/>	<input type="radio"/>
alueeseen tutustuminen	<input type="radio"/>	<input type="radio"/>	<input type="radio"/>	<input type="radio"/>	<input type="radio"/>	<input type="radio"/>	<input type="radio"/>
luonnosta oppiminen	<input type="radio"/>	<input type="radio"/>	<input type="radio"/>	<input type="radio"/>	<input type="radio"/>	<input type="radio"/>	<input type="radio"/>
omien taitojen kehittäminen	<input type="radio"/>	<input type="radio"/>	<input type="radio"/>	<input type="radio"/>	<input type="radio"/>	<input type="radio"/>	<input type="radio"/>
kuntoilu	<input type="radio"/>	<input type="radio"/>	<input type="radio"/>	<input type="radio"/>	<input type="radio"/>	<input type="radio"/>	<input type="radio"/>
jännityksen kokeminen	<input type="radio"/>	<input type="radio"/>	<input type="radio"/>	<input type="radio"/>	<input type="radio"/>	<input type="radio"/>	<input type="radio"/>
kulttuuriperintöön tutustuminen	<input type="radio"/>	<input type="radio"/>	<input type="radio"/>	<input type="radio"/>	<input type="radio"/>	<input type="radio"/>	<input type="radio"/>

9a. Mitä pääasiassa teit tai aiot tehdä Leivonmäen kansallispuistossa tällä käynnilläsi?

(merkitse tarvittaessa useampi vaihtoehto)

- | | | |
|--|--|--|
| 1 <input type="checkbox"/> kävely | 11 <input type="checkbox"/> sienestys | 27 <input type="checkbox"/> lumikenkäkävely |
| 2 <input type="checkbox"/> sauvakävely | 12 <input type="checkbox"/> kasviharrastus | 35 <input type="checkbox"/> ratsastus |
| 3 <input type="checkbox"/> lenkkeily | 13 <input type="checkbox"/> opetukseen liittyvä käynti | 60 <input type="checkbox"/> uinti |
| 4 <input type="checkbox"/> retkeily | 15 <input type="checkbox"/> luontovalokuvaus | 63 <input type="checkbox"/> veneily |
| 5 <input type="checkbox"/> luonnon tarkkailu | 16 <input type="checkbox"/> partioretki | 64 <input type="checkbox"/> melonta |
| 6 <input type="checkbox"/> eväsretkeily | 17 <input type="checkbox"/> leirikoulu | 66 <input type="checkbox"/> soutu |
| 7 <input type="checkbox"/> pyöräily | 18 <input type="checkbox"/> koiran kanssa ulkoilu | 83 <input type="checkbox"/> geologiseen luontopolkuun tutustuminen |
| 8 <input type="checkbox"/> kalastus | 19 <input type="checkbox"/> suunnistus | 88 <input type="checkbox"/> kulttuuriperintöön tutustuminen |
| 9 <input type="checkbox"/> lintuharrastus | 20 <input type="checkbox"/> telttailu tai muu leirytyminen maastossa | 109 <input type="checkbox"/> työ/tutkimus |
| 10 <input type="checkbox"/> marjastus | 21 <input type="checkbox"/> murtomaahiihto | 999 <input type="checkbox"/> muu, mikä? _____ |

9b. Mikä valitsemasi vaihtoehto oli tai on mielestäsi kaikkein tärkein tällä käynnilläsi? numero → [_____]

10a. Mitä mieltä olet käyttämiesi palveluiden, rakenteiden ja ympäristön laadusta ja määrästä tämänkertaisella käynnilläsi Leivonmäen kansallispuistossa?

Vastaa jokaiseen kohtaan ja arvioi tällä käynnillä käyttämäsi palvelun tai rakenteen **laatu**. Mikäli et ole käyttänyt palvelua tai rakennetta tällä käynnilläsi, jätä laadun arviointikohta tyhjäksi ja rastita vaihtoehto "en ole käyttänyt" palvelua. Palvelun tai rakenteen **määrän** voit arvioida aina.

Laadun arviointi asteikolla 5 = erittäin hyvä, 4 = melko hyvä, 3 = keskinkertainen, 2 = melko huono, 1 = erittäin huono
Määrän arviointi asteikolla 3 = liian suuri, 2 = sopiva, 1 = liian pieni, eos = en osaa sanoa

	käyttämäni palvelun, rakenteen tai ympäristön LAATU					en ole käyttänyt	palveluiden tai rakenteiden nykyinen MÄÄRÄ						
	erittäin hyvä	5	4	3	2		1	erittäin huono	liian suuri	3	2	1	liian pieni
pysäköintipaikat		<input type="radio"/>	<input type="radio"/>	<input type="radio"/>	<input type="radio"/>	<input type="radio"/>	<input type="radio"/>		<input type="radio"/>	<input type="radio"/>	<input type="radio"/>	<input type="radio"/>	<input type="radio"/>
lähialueen tiestö		<input type="radio"/>	<input type="radio"/>	<input type="radio"/>	<input type="radio"/>	<input type="radio"/>	<input type="radio"/>		<input type="radio"/>	<input type="radio"/>	<input type="radio"/>	<input type="radio"/>	<input type="radio"/>
reittien opastetaulut		<input type="radio"/>	<input type="radio"/>	<input type="radio"/>	<input type="radio"/>	<input type="radio"/>	<input type="radio"/>		<input type="radio"/>	<input type="radio"/>	<input type="radio"/>	<input type="radio"/>	<input type="radio"/>
polkureitistö		<input type="radio"/>	<input type="radio"/>	<input type="radio"/>	<input type="radio"/>	<input type="radio"/>	<input type="radio"/>		<input type="radio"/>	<input type="radio"/>	<input type="radio"/>	<input type="radio"/>	<input type="radio"/>
polkuviitoitukset		<input type="radio"/>	<input type="radio"/>	<input type="radio"/>	<input type="radio"/>	<input type="radio"/>	<input type="radio"/>		<input type="radio"/>	<input type="radio"/>	<input type="radio"/>	<input type="radio"/>	<input type="radio"/>
tulentekopaikat ja laavut		<input type="radio"/>	<input type="radio"/>	<input type="radio"/>	<input type="radio"/>	<input type="radio"/>	<input type="radio"/>		<input type="radio"/>	<input type="radio"/>	<input type="radio"/>	<input type="radio"/>	<input type="radio"/>
polttopuut huolletuilla tulipaikoilla		<input type="radio"/>	<input type="radio"/>	<input type="radio"/>	<input type="radio"/>	<input type="radio"/>	<input type="radio"/>		<input type="radio"/>	<input type="radio"/>	<input type="radio"/>	<input type="radio"/>	<input type="radio"/>
yleisökäymälät alueella		<input type="radio"/>	<input type="radio"/>	<input type="radio"/>	<input type="radio"/>	<input type="radio"/>	<input type="radio"/>		<input type="radio"/>	<input type="radio"/>	<input type="radio"/>	<input type="radio"/>	<input type="radio"/>
jätehuollon toteutus ja ohjaus		<input type="radio"/>	<input type="radio"/>	<input type="radio"/>	<input type="radio"/>	<input type="radio"/>	<input type="radio"/>		<input type="radio"/>	<input type="radio"/>	<input type="radio"/>	<input type="radio"/>	<input type="radio"/>
erityistarpeiden huomioon ottaminen (reittien kuljettavuus, turvallisuus, opasteet yms.)		<input type="radio"/>	<input type="radio"/>	<input type="radio"/>	<input type="radio"/>	<input type="radio"/>	<input type="radio"/>		<input type="radio"/>	<input type="radio"/>	<input type="radio"/>	<input type="radio"/>	<input type="radio"/>
Leivonmäen kansallispuiston luontoon.fi -sivut		<input type="radio"/>	<input type="radio"/>	<input type="radio"/>	<input type="radio"/>	<input type="radio"/>	<input type="radio"/>		<input type="radio"/>	<input type="radio"/>	<input type="radio"/>	<input type="radio"/>	<input type="radio"/>
yrittäjien tuottamat palvelut (esim. kahvilat ja ohjelmapalvelut)		<input type="radio"/>	<input type="radio"/>	<input type="radio"/>	<input type="radio"/>	<input type="radio"/>	<input type="radio"/>		<input type="radio"/>	<input type="radio"/>	<input type="radio"/>	<input type="radio"/>	<input type="radio"/>
reittien ja rakenteiden turvallisuus		<input type="radio"/>	<input type="radio"/>	<input type="radio"/>	<input type="radio"/>	<input type="radio"/>	<input type="radio"/>		<input type="radio"/>	<input type="radio"/>	<input type="radio"/>	<input type="radio"/>	<input type="radio"/>
yleinen turvallisuus		<input type="radio"/>	<input type="radio"/>	<input type="radio"/>	<input type="radio"/>	<input type="radio"/>	<input type="radio"/>		<input type="radio"/>	<input type="radio"/>	<input type="radio"/>	<input type="radio"/>	<input type="radio"/>
yleinen siisteys		<input type="radio"/>	<input type="radio"/>	<input type="radio"/>	<input type="radio"/>	<input type="radio"/>	<input type="radio"/>		<input type="radio"/>	<input type="radio"/>	<input type="radio"/>	<input type="radio"/>	<input type="radio"/>
maiseman vaihtelevuus		<input type="radio"/>	<input type="radio"/>	<input type="radio"/>	<input type="radio"/>	<input type="radio"/>	<input type="radio"/>		<input type="radio"/>	<input type="radio"/>	<input type="radio"/>	<input type="radio"/>	<input type="radio"/>
jokin muu, mikä? _____		<input type="radio"/>	<input type="radio"/>	<input type="radio"/>	<input type="radio"/>	<input type="radio"/>	<input type="radio"/>		<input type="radio"/>	<input type="radio"/>	<input type="radio"/>	<input type="radio"/>	<input type="radio"/>

10b. Kuinka tyytyväinen olet kokonaisuudessaan kansallispuiston palveluiden ja rakenteiden määrään?
(5= erittäin tyytyväinen, 4=melko tyytyväinen, 3=ei kumpikaan, 2=melko tyytymätön, 1=erittäin tyytymätön)

5 4 3 2 1
erittäin tyytyväinen erittäin tyytymätön

11. Täytyivätkö tähän käyntiisi Leivonmäen kansallispuistossa liittyvät odotuksesi seuraavien asioiden suhteen?

(5 = erittäin hyvin, 4 = melko hyvin, 3 = keskinkertaisesti, 2 = melko huonosti, 1 = erittäin huonosti)

	erittäin hyvin	5	4	3	2	1	erittäin huonosti
luonnonympäristö		<input type="radio"/>	<input type="radio"/>	<input type="radio"/>	<input type="radio"/>	<input type="radio"/>	
harrastusmahdollisuudet		<input type="radio"/>	<input type="radio"/>	<input type="radio"/>	<input type="radio"/>	<input type="radio"/>	
reitit ja rakenteet		<input type="radio"/>	<input type="radio"/>	<input type="radio"/>	<input type="radio"/>	<input type="radio"/>	

12. Onko Leivonmäen kansallispuisto tällä matkalla...

<input type="radio"/>	matkasi ainoa tai tärkein kohde?
<input type="radio"/>	yksi matkasi suunnitelluista kohteista? Muita kohteita ovat: _____
<input type="radio"/>	ennalta suunnittelematon kohde matkan varrella? Matkasi pääkohde/pääkohteet ovat: _____



13. Rahankäyttö

Oletko käyttänyt / tuletko käyttämään rahaa tähän matkaan liittyviin erilaisiin menoihin kansallispuistossa tai sen lähialueella (ks. kartta 2)?

- kyllä (→ vastaa alla oleviin kysymyksiin)
 en (→ siirry kysymykseen 14)

Ilmoita rastittamalla, arvioitko tässä

- henkilökohtaiset kulusi sekä osuutesi seurueen yhteisistä kuluista **VAI**
 perheen tai seurueen kokonaiskulut.

Ilmoita alla (kohdat A-G), paljonko tähän matkaan liittyviä kuluja sinulla on ollut ja arviolta tulee olemaan kansallispuistossa ja sen lähialueella (ks. kartta 2).
(Kirjaa riville 0 (nolla), jos sinulla ei ole kyseiseen kohtaan kuuluvia kuluja.)

a. polttoaine- ja muut huoltamo-ostokset _____ €

b. paikallismatkojen kustannukset
(esim. paikalliset bussi- tai taksimatkat) _____ €

c. ruoka- sekä muut vähittäiskauppaostokset _____ €

d. kahvila- ja ravintolaostokset _____ €

e. majoittuminen _____ €

f. ohjelma- ja virkistyspalvelut (esim. opastetut retket, pääsymaksut tilaisuuksiin ja näyttelyihin) _____ €

g. muut menot (esim. kalastus-, metsästys- tai kelkkailuluvat, varusteiden ja välineiden vuokrat) _____ €

14a. Kuinka usein olet käynyt Leivonmäen kansallispuistossa ennen tätä käyntiä?

(vastaa kaikkiin soveltuviin kohtiin)
tämä on ensimmäinen kerta → siirry kysymykseen 14b.

viimeisen 12 kk:n aikana _____ kertaa

milloin ensimmäisen kerran? vuonna _____

milloin viimeksi? (ennen tätä kertaa) vuonna _____

14b. Millainen on tämänkertainen käyntisi Leivonmäen kansallispuistossa?

- omatoiminen retki merkittyjen reittien ulkopuolella
 pitkä (yli 10 km) omatoiminen retki merkityillä reiteillä
 lyhyt (alle 10 km) omatoiminen retki merkityillä reiteillä tai tutussa maastossa
 osallistun opastetulle retkelle
 muu, mikä? _____

15. Onko jokin seuraavista asioista häirinnyt Sinua tämänkertaisella käynnilläsi Leivonmäen kansallispuistossa? (vastaa jokaiseen vaihtoehtoon)

(5 = ei lainkaan, 4 = melko vähän, 3 = keskimääräisesti, 2 = melko paljon, 1 = erittäin paljon)

	ei lainkaan	5	4	3	2	1	erittäin paljon
maaston kuluneisuus		<input type="radio"/>	<input type="radio"/>	<input type="radio"/>	<input type="radio"/>	<input type="radio"/>	
maaston roskaantuneisuus		<input type="radio"/>	<input type="radio"/>	<input type="radio"/>	<input type="radio"/>	<input type="radio"/>	
luonnonympäristön käsittely		<input type="radio"/>	<input type="radio"/>	<input type="radio"/>	<input type="radio"/>	<input type="radio"/>	
liiallinen kävijämäärä		<input type="radio"/>	<input type="radio"/>	<input type="radio"/>	<input type="radio"/>	<input type="radio"/>	
muiden kävijöiden käyttäytyminen		<input type="radio"/>	<input type="radio"/>	<input type="radio"/>	<input type="radio"/>	<input type="radio"/>	
jokin muu, mikä?		<input type="radio"/>	<input type="radio"/>	<input type="radio"/>	<input type="radio"/>	<input type="radio"/>	

16. Pysyvän asuinpaikkasi postinumero ja asuinkuntasi?

[_____] _____

17. Sukupuoli?

- mies nainen

18. Syntymävuosi?

[_____]

19. Ammatillinen koulutus? (merkitse korkein taso)

- ammattikoulu
 opistotasoinen tutkinto
 alempi yliopisto- tai korkeakoulututkinto
 ylempi yliopisto- tai korkeakoulututkinto
 ei ammatillista tutkintoa

20. Mistä sait tietoa Leivonmäen kansallispuistosta?

(voit merkitä useamman vaihtoehdon)

- Metsähallituksen luontokeskuksesta tai asiakaspalvelupisteestä
 tuttavilta, ystävilta tai sukulaisilta
 Leivonmäen kansallispuiston luontoon.fi -sivuilta
 muilta www-sivuilta
 esitteistä tai oppaista (retkeilyopas, ym.)
 TV / radio-ohjelmista tai lehtiartikkeleista
 seudun matkailutoimistosta tai matkailuinfosta
 alueen yrityksiltä (esim. ohjelmapalvelut, majoitus)
 paikka on minulle entuudestaan tuttu
 kartoista
 muualta, mistä _____

KIITOKSIA VASTAUKSISTASI!

Mikäli haluat esittää muita ajatuksiasi, niin kirjoita niitä tähän.

Uusimmat Metsähallituksen luonnonsuojelujulkaisut

Sarja A

- No 191 Marika Yliniva ja Essi Keskinen 2010: Perämeren kansallispuiston vesimakrofytyt – peruskartoitus ja näytteenottomenetelmien vertailu. 66 s.
- No 192 Juutinen, R. ym. 2010: Lähteikköjen ennallistamistarve – kasviyhteisöjen ja ympäristön rakenteen tarkastelu. 59 s.
- No 193 Juutinen, R. (toim.) 2010: Lähteikköjen ennallistamistarve – hyönteislajiston tarkastelu ja koko hankkeen yhteenveto. 133 s.

Sarja B

- No 141 Laakso, J. 2010: Kilpisjärven luontotalon asiakastutkimus 2009. 44 s.
- No 142 Sarlin, A., Nygrund, S. & Meriruoho, A. 2010: Företagsundersökning i världsarvet Kvarkens skärgård 2009. 46 s.
- No 143 Sarlin, A., Nygrund, S. & Meriruoho, A. 2010: Merenkurkun saariston maailmanperintöalueen yritystutkimus 2009. 48 s.
- No 144 Hyttinen, R. & Kortelainen, T. 2010: Pyhätunturin luontokeskuksen asiakastutkimus 2008. 48 s.
- No 145 Airaksinen, S. & Kuusiniva, M. 2010: Syötteen luontokeskuksen asiakastutkimus 2008–2009. 39 s.
- No 146 von Boehm, A. 2010: Nuuksion kansallispuiston kävijätutkimus 2009–2010. 60 s.
- No 147 Laukkanen, M. 2010: Kolin kansallispuiston yritystutkimus 2009–2010. 67 s.
- No 148 Leinonen, K., Seppänen, M., Raasakka, N. & Magga, A. 2011: Urho Kekkosen kansallispuiston kalastus- ja retkeily selvitys 2008. 36 s.
- No 149 Metsähallitus 2011: Metsähallituksen julkisten hallintotehtävien tilinpäätös ja toimintakertomus 2010. 62 s.

Sarja C

- No 91 Metsähallitus 2011: Kalevalapuiston hoito- ja käyttösuunnitelma. 143 s.
- No 92 Metsähallitus 2011: Tarvantovaaran erämaa-alueen hoito- ja käyttösuunnitelma. 166 s.
- No 93 Virkkunen, V. 2011: Syötteen luontomatkailusuunnitelma 2011. 59 s.
- No 94 Virkkunen, V. 2011: Sustainable Tourism Development Strategy 2011, Syöte National Park. 60 s.
- No 95 Metsähallitus 2011: Lietveden ja Luonterin Natura 2000 -alueiden hoito- ja käyttösuunnitelma. 102 s.
- No 96 Metsähallitus 2011: Öjenin hoito- ja käyttösuunnitelma 2010–2020. 51 s.
- No 97 Metsähallitus 2011: Kallinkankaan Natura 2000 -alueen hoito- ja käyttösuunnitelma. 41 s.
- No 98 Metsähallitus 2011: Etelä-Kuusamon suojelualueiden hoito- ja käyttösuunnitelma 2009–2018. 97 s.

SSN-L 1235-8983
ISSN 1799-5388 (verkkajulkaisu)
ISBN 978-952-446-846-6 (pdf)

www.metsa.fi/julkaisut