

METSÄHALLITUKSEN LUONNONSUOJELUJULKAISUJA. SARJA B 263

Hiidenportin kansallispuiston kävijätutkimus 2021

Manne Martikainen



Översättning: Lingsoft Language Services Oy.

Kansikuva: Manne Martikainen.

© Metsähallitus, Vantaa 2021

ISSN-L 1235-8983

ISSN (verkkajulkaisu) 1799-5388

ISBN 978-952-377-029-4 (pdf)

Manne Martikainen

Hiidenportin kansallispuiston kävijätutkimus 2021



 METSÄHALLITUS
FORSTSTYRELSEN
MEHCIRÁÐDEHUS

Kuvailulehti

Julkaisija	Metsähallitus	Julkaisu-aika	27.12.2021
Luottamuksellisuus	Julkinen	Diaarinumero	MH 9693/2021
Suojelualuetyyppi/Suojeluohjelma	Kansallispuisto, Natura 2000 -alue		
Alueen nimi	Hiidenportin kansallispuisto		
Natura 2000 -alueen nimi ja koodi	Hiidenportin alueet FI 200625		

Tekijä(t)	Manne Martikainen
Julkaisun nimi	Hiidenportin kansallispuiston kävijätutkimus 2021

Tiivistelmä

Hiidenportin kansallispuisto on perustettu vuonna 1982 ja sen pinta-ala on 45 km². Puisto sijaitsee Kainuussa, aivan Sotkamon kunnan kaakkoiskulmassa. Kansallispuiston alue rajoittuu etelässä Nurmekseen ja itäpuolen läheisyydessä kulkee Kuhmon raja. Vuonna 2020 kansallispuistoon tehtiin noin 18 500 käyntiä.

Hiidenportin kävijätutkimuksen aineisto kerättiin 16.6.–28.9.2021. Keräyspäiviä oli 45 ja vastauksia saatiin 640 kappaletta. Tutkimuksessa selvitettiin kansallispuiston nykyinen kävijärakenne, kävijöiden virkistysmotiivit, kävijäytyvyisyys ja alueella vietetyn ajan kestoa. Lisäksi kävijöiltä kysyttiin heidän kokemistaan terveys- ja hyvinvointivaikutuksista sekä rahankäytöstä, joka antaa tietoa paikallistaloudellisista vaikutuksista puiston lähi-alueella. Edellinen Hiidenportin kävijätutkimus tehtiin vuonna 2012.

Kävijätutkimukseen osallistuneista 97 % oli suomalaisia. Kotimaisten matkailijoiden osuus oli 91 % ja paikallisten asukkaiden 6 %. Ulkomaisia matkailijoita oli vain 3 % kaikista vastanneista koronapandemian vuoksi. Suurimman kävijäryhmän muodostivat 35–44-vuotiaat, joita oli yli neljäsosa vastaajista. Alueelle saavuttiin useimmiten oman perheen kesken, 2–5 hengen seurueissa. Vastanneista suurin osa oli päiväkävijöitä (79 %), jotka vierailivat puiston alueella keskimäärin 3,8 tuntia. Puistossa yöpyneet viihtyivät alueella keskimäärin 1,3 vuorokautta. Hiidenportin kansallispuisto oli suurimmalle osalle yksi matkan suunnitelluista kohteista (57 %) ja matkan ainoa tai tärkein kohde lähes kolmasosalle (28 %). Useimmiten kansallispuistosta saatiin tietoa Metsähallituksen internetsivuilta (58 %), ja kävijöistä peräti 84 % vieraili alueella ensimmäistä kertaa.

Keskeisimmät motiivit puistovierailulle olivat luonnon kokeminen, maisemat ja rentoutuminen. Tärkeimpinä aktiviteetteina pidettiin retkeilyä ja luonnon nähtävyyksien katselua. Kävijöiden puistossa kulkeman matkan mediaanipituus oli 6 km, joka taitettiin useimmiten kävellen. Hiidenportin kansallispuiston valtakunnallisesti vertailukelpoinen kävijäytyvyysindeksi oli 4,22 (asteikko 1–5). Tutkimukseen osallistuneet olivat pääsääntöisesti tyytyväisiä käyntiinsä. Tyytyväisimpiä kävijät olivat luonnonympäristöön, maaston roskattomuuteen ja nähtävyyksiin. Tyytymättömiä oltiin yrittäjien tuottamiin palveluihin, tiestöön ja yleisökäymälöihin. Koettujen terveys- ja hyvinvointivaikutusten keskiarvo oli 4,38 (asteikko 1–5). Vastaajia pyydettiin arvioimaan myös kyseisen käynnin terveys- ja hyvinvointivaikutukset rahassa mitattuna. Vastaukset olivat 0–10 000 euroa ja mediaaniarvo oli 50 euroa.

Tutkimuksen mukaan kävijöiden keskimääräinen rahankäyttö oli 107 euroa käyntikertaa kohden Hiidenportin kansallispuistossa ja sen lähialueilla. Suurimmat paikallistaloudelliset ja työllisyysvaikutukset olivat majoitus-, kahvila- ja ravintolapalveluilla. Hiidenportin kansallispuiston paikallistaloudelliset vaikutukset olivat vuoden 2020 käyntimäärällä laskettuina noin 1,76 miljoonaa euroa ja työllisyysvaikutukset 16 henkilötyövuotta.

Avainsanat	kansallispuisto, kävijätutkimus		
Sarjan nimi ja numero	Metsähallituksen luonnonsuojelujulkaisuja. Sarja B 263		
ISSN-L	1235-8983	ISSN (verkkojulkaisu)	1799-5388
ISBN (pdf)	978-952-377-029-4		
Sivumäärä	69 s.	Kieli	Suomi
Kustantaja	Metsähallitus, Luontopalvelut		

Presentationsblad

Utgivare	Forststyrelsen	Utgivningsdatum	27.12.2021
Sekretessgrad	Offentlig	Darienummer	MH 9693/2021
Typ av skyddsområde/ skyddsprogram	nationalpark, Natura 2000-område		
Områdets namn	Hiidenportti nationalpark		
Natura 2000-områdets namn och kod	Hiidenporttis områden FI200625		
Författare	Manne Martikainen		
Publikation	Hiidenportti nationalparks besökarundersökning 2021		

Sammandrag

Hiidenportti nationalpark inrättades 1982 och har en areal på 45 km². Parken ligger i Kajanaland, alldeles i Sotkamo kommuns sydöstra hörn. Nationalparken gränsar i söder till Nurmes och i närheten av den östra sidan går gränsen till Kuhmo. År 2020 gjordes cirka 18 500 besök i nationalparken.

Materialet till Hiidenporttis besökarundersökning samlades in 16.6–28.9.2021. Antalet insamlingsdagar var 45 och man fick in 640 svar. I undersökningen utreddes nationalparkens nuvarande besökarstruktur, besökarnas rekreativsmotiv, besökarnöjdheten och hur lång tid besökarna tillbringade i området. Dessutom tillfrågades besökarna om de hälso- och välmåendeaspekter de upplevt samt om deras användning av pengar som ger information om de lokala ekonomiska konsekvenserna i parkens närområde. Föregående besökarundersökning i Hiidenportti gjordes 2012.

Av dem som deltog i besökarundersökningen var 97 procent finländare. Andelen inhemska turister var 91 procent och andelen lokala invånare sex procent. Av respondenterna var endast tre procent utländska turister på grund av coronapandemin. Den största besökargruppen bestod av 35–44-åringar. Över en fjärdedel av respondenterna hörde till denna grupp. Oftast kom man till området tillsammans med den egna familjen, i sällskap på 2–5 personer. Största delen av respondenterna var dagsbesökare (79 procent), som tillbringade i genomsnitt 3,8 timmar i parkområdet. De som övernattade i parken tillbringade i genomsnitt 1,3 dygn i området. Hiidenportti nationalpark var för största delen av besökarna ett av de planerade målen för resan (57 procent), och det enda eller viktigaste målet för resan för nästan en tredjedel (28 procent). Oftast fick man information om nationalparken på Forststyrelsens webbplats (58 procent) och hela 84 procent av besökarna besökte området för första gången.

De viktigaste motiven för besöket i parken var att uppleva naturen, landskapet och avkoppling. Utflykter och att få se sevärdheterna i naturen ansågs vara de viktigaste aktiviteterna. Medianlängden på besökarnas vandring i parken var sex kilometer, och den gjordes oftast till fots. Hiidenportti nationalparks nationellt jämförbara index över besökarnöjdhet var 4,22 (skala 1–5). Deltagarna i undersökningen var i regel nöjda med sitt besök. Besökarna var mest nöjda med naturmiljön, terrängens skräplöshet och sevärdheterna. Mest missnöjd var man med de tjänster som företagarna producerar, vägnätet och de allmänna toaletterna. Medeltalet för de upplevda hälso- och välmåendeaspekterna var 4,38 (skala 1–5). Respondenterna ombads också bedöma besökets hälso- och välmåendeaspekter mätt i pengar. Svaren var 0–10 000 euro och medianvärdet 50 euro.

Enligt undersökningen använde besökarna i genomsnitt 107 euro per besök i Hiidenportti nationalpark och dess närområden. De största effekterna för den lokala ekonomin och sysselsättningen hade inkvarterings-, kafé- och restaurangtjänsterna. Hiidenportti nationalparks lokala ekonomiska konsekvenser beräknat på antalet besök 2020 var cirka 1,76 miljoner euro och sysselsättningseffekterna 16 årsverken.

Nyckelord	nationalpark, besökarundersökning		
Seriens namn och nummer	Forststyrelsens naturskyddspublicationer. Serie B 263		
ISSN-L	1235-8983	ISSN (online)	1799-5388
ISBN (pdf)	978-952-377-029-4		
Sidantal	69 s.	Språk	Finska
Förlag	Forststyrelsen, Naturtjänster		

Sisällys

1 Johdanto	7
2 Kävijätutkimuksen toteutus	8
2.1 Alueen kuvaus.....	8
2.2 Aineisto ja menetelmät	11
3 Tulokset.....	14
3.1 Kävijärakenne.....	14
3.1.1 Kävijöiden perustiedot	14
3.1.2 Kävijöiden seuruetiedot.....	16
3.2 Käynti Hiidenportin kansallispuistossa.....	17
3.2.1 Kohteen tärkeys	17
3.2.2 Kävijöiden ulkoilu- ja luontoharrastukset	17
3.2.3 Liikkumistapa ja kuljettu matka	20
3.2.4 Käyntien alueellinen jakautuminen.....	21
3.2.5 Käynnin kesto, toistuvuus ja kävijävuorokaudet.....	22
3.2.6 Saapuminen alueelle	25
3.2.7 Kävijöiden rahankäyttö ja sen paikallistaloudelliset vaikutukset.....	28
3.2.8 Käynnin terveys- ja hyvinvointivaikutukset	36
3.3 Kävijätyytyväisyys	37
3.3.1 Käynnin tarkoitus.....	37
3.3.2 Kävijöiden mielipiteet alueesta, palveluista ja ympäristön laadusta.....	38
3.3.3 Kävijöiden odotusten toteutuminen	40
3.3.4 Vastanneiden käyntiä häirinneet tekijät	40
3.3.5 Kävijätyytyväisyysindeksi	41
3.4 Aluekohtaiset kysymykset	43
3.5 Vapaamuotoiset ajatukset.....	44
4 Tulosten tarkastelu.....	45
4.1 Yhteenveto.....	45
4.2 Vertailu aiempiin tutkimuksiin.....	46
Lähteet.....	48
Liitteet	49
Liite 1 Otantakehikko	49
Liite 2 Vastanneiden asuinkunnat.....	50
Liite 3 Vapaamuotoiset palautteet.....	54
Liite 4 Kyselylomake.....	64

1 Johdanto

Sotkamon kunnassa sijaitseva Hiidenportin kansallispuisto on tullut tunnetuksi jylhästä rotkolaaksostaan. Vuonna 1982 perustettu kansallispuisto on käyntimäärältään yksi Suomen vähiten vierailuista kansallispuistoista. Vuoden 2020 käyntimäärien mukaan Hiidenportin maisemiin tehtiin noin 18 500 käyntiä.

Vuoden 2021 kävijätutkimus on järjestyksessään kolmas Hiidenportin kansallispuistossa tehty kävijätutkimus. Edellinen kävijätutkimus tehtiin 2012 (Pulkkinen 2012) ja sitä edeltävä 2005 (Metsähallitus 2005). Viimeisin puistoalueen retkeilyä koskeva laajempi julkaisu on Hiidenportin kansallispuiston maasto-opastussuunnitelma vuodelta 2014 (Tokola 2014). Tämän suunnitelman pohjalta päivitettiin ja uusittiin retkeilyreittien maasto-opasteet. Puiston palveluvarustusta kehitetään ja ylläpidetään vuosittain säännöllisesti. Esimerkiksi vuonna 2020 uusittiin muun muassa Hiidenportin rotkolaakson portaat, Kitulanlammen silta sekä Urpovaaraan johtavan retkeilyreitit pitkospuut. Vuoden 2021 aikana kunnostettiin pitkospuuta Palolammen ja Porttilammen välisellä reitillä, minkä lisäksi palvelurakenteita uusittiin muun muassa Palolammella ja Al-laslahdessa. Nykyinen kansallispuiston hoito- ja käyttösuunnitelma on laadittu 2007 (Metsähallitus 2007), joten sen päivittäminen on myös ajankohtaista.

Suurin osa kävijöistä saapuu Hiidenportin kansallispuistoon sulan maan aikaan, minkä vuoksi tutkimuksen aineistonkeruu toteutettiin 16.6.–28.9.2021. Keruu aloitettiin noin kuukautta myöhemmin kuin edellisessä kävijätutkimuksessa. Aineisto kerättiin Metsähallituksen vakioidulla menetelmällä niin, että tutkimuksen tulokset ovat vertailukelpoisia edelliseen kävijätutkimukseen ja soveltuvat vertailtavaksi myös muiden vastaavien alueiden kanssa. Kävijätutkimuksen tulokset antavat perustietoja alueen kävijöistä, harrastuksista, nykyisten palvelurakenteiden laadusta sekä käyntien alueellisesta ja ajallisesta jakautumisesta puiston alueella. Näiden lisäksi tutkimuksessa selvitetään rahankäytön paikallistaloudellisia vaikutuksia lähialueelle ja sitä, missä määrin käynnin kansallispuistossa koettiin vaikuttaneen yleiseen terveydentilaan ja hyvinvointiin.

Kävijätutkimuksen tuloksiin on vaikuttanut kotimaanmatkailun kasvanut kysyntä maailmanlaajuisen koronapandemian vuoksi. Vuoden 2020 koronakevät kiihdytti lähiretkeilykohteiden suosion ennen näkemättömiin lukemiin. Kysyntä kasvoi myös kansallispuistoissa, minkä seurauksena entistä useampi ensikertalainen on löytänyt kansallispuistoihin korona-aikana (Metsähallitus 2020). Lisäksi matkustusrajoitukset vaikuttivat merkittävästi ulkomaalaisten kävijöiden vähäiseen määrään, mikä heijastuu kävijätutkimuksen tuloksiin. Näin ollen tutkimustuloksissa on huomioitava koronapandemian aiheuttamat vaikutukset. Kävijätutkimuksen tuloksia hyödynnetään kansallispuiston kehittämisessä.

2 Kävijätutkimuksen toteutus

2.1 Alueen kuvaus

Etelä-Kainuussa sijaitseva Hiidenportin kansallispuisto on Sotkamon kunnan yksi vaikuttavimmista luontokohteista. Hiidenportti ei ole kuitenkaan noussut käyntimäärältään kovin suosituksi, vaikka kansallispuisto täyttää vuonna 2022 jo 40 vuotta. Kansallispuisto sijaitsee aivan Sotkamon kunnan kaakkoiskulmassa, Nurmeksen ja Kuhmon rajalla. Ajoreitistä riippuen Palolammen päälähtöpisteelle on matkaa Sotkamon keskustasta vähintään 44 km, Kuhmosta 52 km ja Nurmekselta 72 km. Hiidenportin saavutettavuuteen vaikuttaa myös, että julkinen liikenne ei kulje kansallispuistoon tai sen lähetyviltä.

Etäisyydestään huolimatta kansallispuiston käyntimäärät ovat kasvaneet viimeisen viiden vuoden aikana. Alueen käyntimäärät liikkuvat pitkään noin 10 000 käynnin molemmin puolin. Ennen kansallispuistoksi virallistamista alueen suojeluarvo oli huomattu jo merkittävästi aikaisemmin. Kansallispuiston ydinosa rauhoitettiin 1940-luvulla puistometsänä, minkä jälkeen puistometsä muutettiin aarnialueeksi 1950-luvulla. Aarnialuetta laajennettiin myöhemmin vuonna 1970 ja Hiidenportin kansallispuistoksi kohde virallistettiin 1982. Alueen pinta-ala on kasvanut puiston perustamisen jälkeen, Palolammen ja Kovasinvaaran laajennusosien seurauksena. Tällä hetkellä kansallispuiston pinta-ala on 45 km², josta alueen vesistö kattaa noin 2 km². Tulevaisuudessa pinta-ala kasvaa entisestään, kun laajennusosat hyväksytään virallisesti osaksi kansallispuistoa. Liitettävät laajennusosat ovat Karhulampi, Lakilehto, Lapämäki, Lehtopuro ja Porkkasalo.

Maastoltaan Hiidenportin kansallispuisto on monipuolinen, ja alueeseen tiivistyy hyvin kattavasti entisajan kainuulainen erämaaluonto. Kansallispuiston merkittävin nähtävyys on noin kilometrin mittainen Hiidenportin rotkolaakso, jonka pystysuorat kallioseinämät ovat paikoin yli 20 metriä korkeita. Seudulle ovat ominaisia vaarojen mäntyvaltaiset kangasmetsät, rinteiden kuusikot sekä suoalueet, jotka ovat pieniä luonnontilaisia korpia ja rämeitä tai rämereunaisia aapoja. Puiston lukuisat vesistöt ovat yleensä karuja, suureunaisia pieniä järviä ja lampia. Vaikka vesistön osuus puiston pinta-alasta on vähäinen, on Hiidenportti silti arvokas vesiluonnon suojelukohde, koska Porttijoen valuma-alue on pääosin kansallispuistossa. Hiidenportin kansallispuisto laajennuksineen kuuluu Natura 2000 -verkostoon, joka turvaa luonnon monimuotoisuutta Euroopan unionin alueella.

Merkittävän luontoarvon lisäksi kansallispuistoon sisältyy myös kulttuuriperintöarvoja. Keskeisin niistä on Kovasinvaaran entinen erämaatila, jonne ensimmäiset asukkaat saapuivat jo 1700-luvulla. Viimeiset asukkaat muuttivat pois 1949 ja erämaatila jäi kokonaan autioksi. Nykyisin alueelta ei löydy enää rakennuksia, mutta kaskikoivikoiden reunustama piha-aukio on valtakunnallisesti arvokas perinnemaisema. Erämaatilan ohella Hiidenportin alueelta on havaittavissa pirttien jäännöksiä, uiton jälkiä, tervahautoja, ja saloseudun tiedetään tarjonneen suojaa myös sotilaskarkureille.

Kansallispuisto tarjoaa hyvät olosuhteet sekä päiväretkeilijälle että muutaman päivän patikoinnille. Hiidenportin retkeilyreitit on merkitty kolmella eri värillä, ja ne kulkevat osin samoja polkuja. Violetilla merkitty Hiidenkierros tarjoaa kaksi eri pituista reittivaihtoehtoa (noin 3,5 km ja 5,5 km). Keltaisella merkitty Kitulankierros on noin 11 km. Lisäksi oranssilla värillä on merkitty

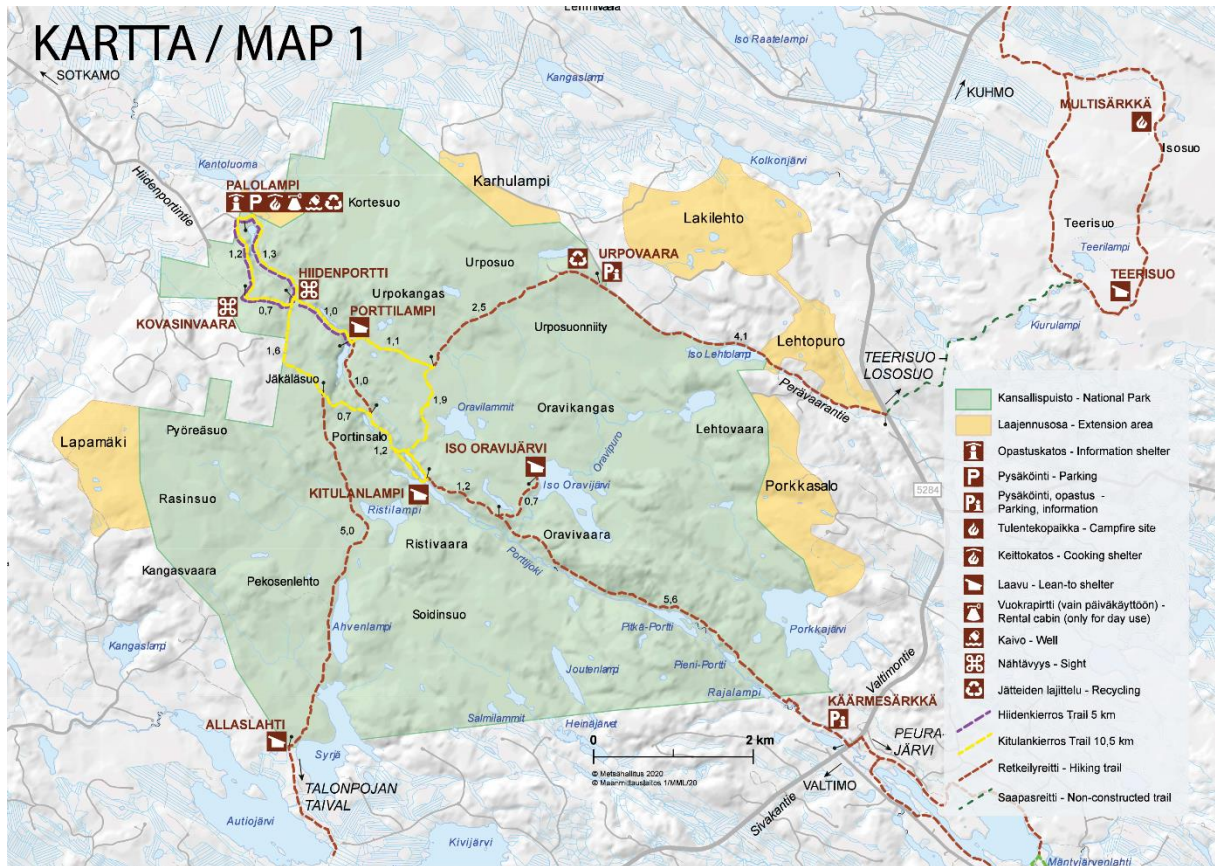
muut retkeilyreitit. Merkittyyä retkeilyreittejä on puistossa noin 30 km, minkä lisäksi patikointia voi jatkaa viereisille lähikohteille Kuhmon Teerisuon–Lososuon soidensuojelualueelle sekä Nurmeksessa sijaitsevalle Peurajärven virkistysalueelle. Allaslahden laavulta matkaa voi jatkaa vanhaa Talonpojan taival -nimistä retkeilyreittiä pitkin.

Retkeilyreittien lisäksi puiston palveluvarustukseen sisältyvät Palolammen tulentekopaikka, opastus- ja keittokatos, kaivo sekä vuokrapirtti. Päiväkäyttöön tarkoitettu vuokrapirtti soveltuu erityisesti yritysten käyttöön. Laavuja tulentekopaikkoineen löytyy Porttilammelta, Kitulanlammelta, Iso-Oravijärveltä, Allaslahdesta ja vielä toistaiseksi Urpolammelta. Näiden lisäksi tulentekopaikka on vielä Pitkä-Portilla, mutta kohteen ylläpitäminen on lopetettu vähäisen käytön seurauksena. Leiriytyminen on sallittua kaikkien tulipaikkojen yhteydessä. Lisätietoa Hiidenportin alueen palveluista ja luonnosta sekä ajankohtaista tietoa löytyy mm. Luontoon.fi-verkkopalvelusta (Metsähallitus 2021).

Hiidenportin kansallispuiston käyntimäärien kuukausittaisia lukuja on tarkasteltava varauksella, sillä tilastoissa voi olla mittaustavan mukaisia epävarmuustekijöitä. Käyntimääriä lasketaan maastoon asennetuilla elektronisilla kävijälaskureilla. Kansallispuiston kävijälaskureita on uusittu edellisen kerran alkukesästä 2021. Lisäksi Palolammen pysäköintialueelle johtavan tien talvikunnossapidon vaihtelevuus on voinut vaikuttaa talvikauden käyntimääriin.

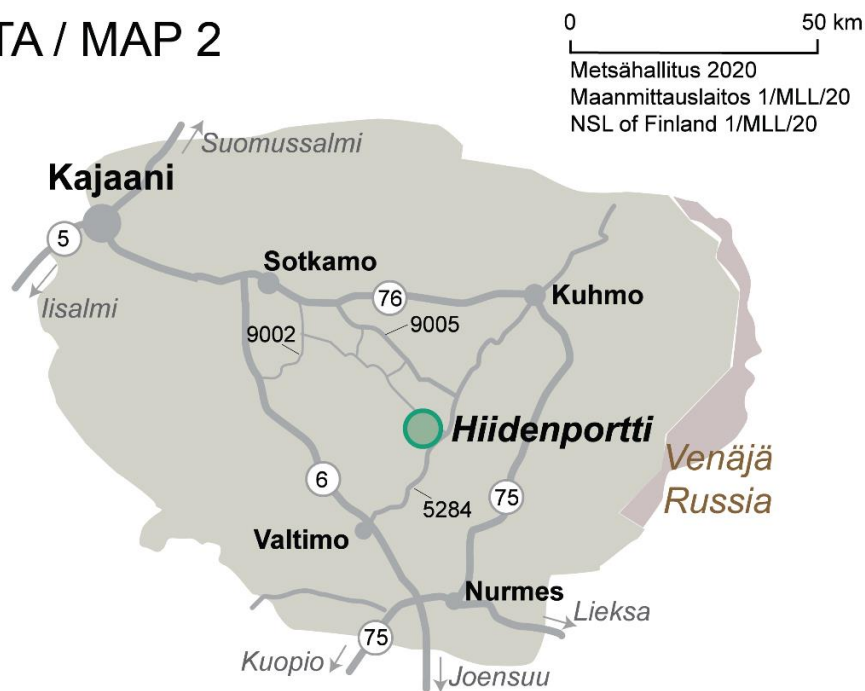
Käyntimäärät kuukausittain vuosina 2016–2020 Hiidenportin kansallispuistossa.

Kuukausi	2016	2017	2018	2019	2020	Yhteensä
Tammikuu	95	439	23	18	36	611
Helmikuu	177	18	9	336	180	720
Maaliskuu	32	200	102	899	612	1 845
Huhtikuu	160	260	867	394	837	2 518
Toukokuu	907	638	2 254	1 173	1 126	6 098
Kesäkuu	1 539	1 858	2 246	2 284	1 966	9 893
Heinäkuu	2 081	2 862	4 851	3 478	3 227	16 499
Elokuu	1 361	1 041	5 328	1 970	3 761	13 461
Syyskuu	1 614	3 303	1 277	1 749	2 318	10 261
Lokakuu	1 566	1 421	1 877	801	3 080	8 745
Marraskuu	100	140	279	588	1 109	2 216
Joulukuu	84	101	122	213	205	725
Yhteensä	9 716	12 281	19 235	13 903	18 457	73 592
Keskimäärin	810	1 023	1 603	1 159	1 538	6 133



Hiidenportin kansallispuiston palvelut ja tutkimuksessa mainitut käyntikohteet. © Metsähallitus 2021, © Maanmittauslaitos 2021.

KARTTA / MAP 2



Tutkimusta varten määritelty lähialue. © Metsähallitus 2021, © Maanmittauslaitos 2021.

2.2 Aineisto ja menetelmät

Kävijätutkimuksen aineistonkeruu toteutettiin 16.6.–28.9.2021. Vastauksia kerättiin kansallispuistossa viidellä eri haastattelupisteellä. Näitä olivat Palolammen opastuspiste, Porttilammen laavu, Hiidenportin rotkolaakso, Kitulanlammen laavu ja Käärmesärkän pysäköintialue (ks. kartta 1). Haastattelupisteet olivat samat kuin edellisessä kävijätutkimuksessa. Lisäksi Palolammen opastuskatoksen yhteydessä toimi kävijätutkimuksen ajan kylmäpiste, jossa kävijöillä oli mahdollisuus vastata kyselyyn.

Aineisto kerättiin vakioidulla menetelmällä niin, että tutkimuksen tulokset ovat vertailukelpoisia alueen aiempiin kävijätutkimuksiin sekä muihin Metsähallituksen kävijätutkimuksiin (Kajala ym. 2009). Metsähallituksen vakiomuotoista kävijätutkimuslomaketta muokattiin ja täydennettiin Hiidenportin kansallispuistoa varten sopivaksi (liite 4). Tutkimuslomakkeessa on pieniä muutoksia vuoden 2012 kävijätutkimuksen (Tokola 2014) kyselyyn. Kokonaan uusia kysymyksiä ovat kävijöiden terveys- ja hyvinvointivaikutuksia mittaavat kysymykset 16 ja 17 sekä liikkumistapaa ja kuljetun matkan pituutta selvittävä kysymys 18.

Kävijätutkimuksen varsinainen suunnittelu aloitettiin kevätkaudella 2021, jolloin määriteltiin aineistonkeruun arvioitu aloituspäivä, otantapäivien määrä ja keruupäivien jakautuminen eri haastattelupaikkoihin. Suunnittelun tukena hyödynnettiin kävijälaskurien tuottamaa tietoa liikkumisesta kansallispuiston alueella. Suurin osa kävijöistä vierailee puistossa kesä- ja syyskuukausien aikana, jonka vuoksi aineisto kerättiin tuolla ajanjaksolla. Otantapäiviä oli tutkimuksessa 45, joiden riittävyys arvioitiin vuotuisen kävijämäärän perusteella. Keruupäivät arvottiin tasaisesti keruukuukausien kesken ja samalla huomioitiin päivien jakautuminen suhteellisen tasaisesti. Näin varmistettiin keruupäivien satunnainen sijoittuminen havaintojaksolle. Kesä-elokuun päivien keruujaksot arvottiin tasaisesti aamupäiviin (10–16) ja iltapäiviin (13–19). Syyskuussa keruujaksoksi määriteltiin 12–18 päivänvalon lyhenemisen vuoksi. Ennen keruujakson alkua sovittiin, että yksittäisiä keruupäiviä on mahdollista siirtää huonon sään osuessa kohdalle. Keruujakson aikana haastattelupaikkaa vaihdettiin kahdesti ja muutaman kerran keruupäiviä siirrettiin sääolosuhteiden vuoksi. Keruupäivien jakautuminen ja tavoitteet esitetään otantakehikossa (liite 1).

Ensisijaisesti vastauksia pyydettiin yhdeltä henkilöltä seurueesta tai kahdelta eri vastaajalta, jos seurue oli tavanomaista suurempi. Mikäli useampi henkilö seurueesta halusi vastata kyselyyn, annettiin siihenkin mahdollisuus. Kävijätutkimukseen pystyivät vastaamaan kaikki 15 vuotta täyttäneet henkilöt saapumis- tai tapaamisjärjestyksessä sen mukaisesti, kun haastattelija vapautui aiemmin saapuneiden kävijöiden haastattelemisesta. Haastattelupaikalla varmistettiin, että jokaisella haastateltavalla oli jo jonkinlainen kokemus puistosta. Toisinaan vastauslomake ja palautuskuori annettiin mukaan, jos oli tiedossa, että kävijä ei ehtisi palaamaan haastattelupaikalle ennen keruupäivän päättymistä. Lisäksi kävijöille kerrottiin vaihtoehdosta vastata kyselyyn Palolammen kylmäpisteellä. Vastauslomake oli myös mahdollista ottaa mukaan myöhemmin täytettäväksi, jos se koettiin tilanteessa sopivammaksi vaihtoehdoksi.

Kävijätutkimuksen vastaukset kerättiin kahdella tabletilla ja paperilomakkeilla. Vastaajilla oli käytössä kaksi karttaa, joihin viitattiin muutamassa kysymyksessä. Kartassa 1 oli kansallispuiston alue palveluineen ja paikannimineen. Kartassa 2 määriteltiin tutkimuksen lähialue, johon kuuluivat Sotkamo, Kajaani, Kuhmo ja Nurmes. Kyselylomakkeen alussa oli lyhyet ohjeet lomakkeen täyttämiseen, minkä lisäksi tarkentavia ohjeita oli mahdollisuus kysyä aineiston-

kerääjältä. Suurin osa kävijöistä vastasi kyselyyn itsenäisesti haastattelupaikalla, mutta tilanteen mukaan aineistonkerääjä avusti täyttämällä kyselylomakkeen haastateltavan vastausten perusteella.

Vastauksista 65 % kerättiin Palolammen alueella, 16 % Hiidenportin rotkolaaksossa, 15 % Porttilammen laavulla, 3 % Kitulanlammen laavulla ja 1 % Käärmesärkän pysäköintialueella. Havaintojakson määrälliseksi keräystavoitteeksi asetettiin noin 300 vastausta, mikä täyttyi jo elokuun alkupuolella. Uusi tavoite asetettiin ensin 400 vastaukseen ja myöhemmin 500 vastaukseen. Kokonaisuudessaan vastauksia saatiin 640, joista 66 eli noin 10 % palautui postitse. Palolammen kylmäpisteelle jätetyt 108 vastausta muodostivat peräti 17 % kaikista kävijätutkimuksen vastauksista.

Kyselylomakkeet olivat suomeksi ja englanniksi. Kävijätutkimukseen osallistuneista 97 % vastasi suomenkieliseen kyselylomakkeeseen ja 3 % englanninkieliseen. Keruupäiviltä ylläpidettiin keruupäiväkirjaa, johon kirjattiin sääolot, keruu-aika, kerättyjen lomakkeiden lukumäärä, keruupaikka sekä muita huomioitavia asioita. Kiitokseksi kävijätutkimukseen osallistumisesta vastaajilla oli mahdollisuus osallistua kansallispuistoaiheisten tuotteiden arvontaan. Lisäksi Palolammen haastattelupaikalla tarjottiin kahvia ja teetä kyselyyn vastanneille.

Aineistonkeruun aikana kyselylomake sai ajoittain kriittistä palautetta kyselyn laajuuden vuoksi. Vastaajat olivat kuitenkin usein mielissään, että tutkimusta tehdään kansallispuiston kehittämisen hyväksi, ja kävijät vastasivat yleisesti mielellään kyselyyn. Eniten vaikeuksia vastaajille tuottivat kysymykset 13 (rahankäyttö) ja 17 (kansallispuiston tuottamat terveys- ja hyvinvointivaihtokutukset rahallisessa arvossa). Toisinaan kävijöillä oli myös vaikeuksia hahmottaa kansallispuistossa ja lähialueella vietetyn ajan keskinäinen ero (kysymykset 2a ja 2b).

Kyselylomakkeiden tiedot tallennettiin Metsähallituksen asiakasseurantatietojen hallintaan käytettävään ASTA-tietojärjestelmään. Aineiston analysoinnin tilastollisina menetelminä käytettiin suorien jakaumien tarkastelua ja kuvailevia tunnuslukuja (keskiarvo, keskihajonta, moodi, mediaani ja prosenttipisteet).

- Moodi on tyyppiarvo, joka kuvaa aineiston yleisintä arvoa.
- Mediaani ilmaisee muuttujan arvon jakaen havaintoaineiston kahteen osaan.
- 25 %:n prosenttipiste ilmaisee sen muuttujan arvon, jonka alle sijoittuu neljäsosa havaintoaineistosta, ja 75 %:n prosenttipiste sen muuttujan arvon, jonka alle sijoittuu kolme neljäsosaa havainnoista.

Kävijöiden rahankäytön paikallistaloudellisten vaikutusten laskemiseen käytettiin Metsähallituksen ja Metsäntutkimuslaitoksen vuonna 2009 kehittämää laskentamallia, joka on osa Metsähallituksen ASTA-tietojärjestelmää. Paikallistaloudellisten vaikutusten laskemisessa käytetään ASTAan tallennettuja tietoja kävijöistä ja heidän rahankäytöstään sekä alueen vuotuista käyntimäärää. Laskentaa varten suojelu- ja retkeilyalueet on jaettu neljään luokkaan lähialueen asukastiheyden perusteella. Tutkimusalue kuuluu tässä tarkastelussa luokkaan maaseutu. Kullekin luokalle on laskettu keskimääräiset välittömien vaikutusten kertautumista kuvaavat kertoimet sekä työllisyysuhdeluvut. Apuna on käytetty Tilastokeskuksen maakunnallisista panos-tuotostaulukoista johdettuja paikallisia panos-tuotostaulukoita. Paikallistaloudellisten vaikutusten laskennassa käytettävät kertoimet on päivitetty viimeksi vuonna 2019 (Vatanen & Kajala 2020).

Havaintojen jakautuminen haastattelupaikoittain.

Haastattelupaikka	Kpl	%
Palolammen opastuspaikka	373	65
Porttilampi	88	15
Hiidenportin rotkolaakso	89	16
Kitulanlampi	19	3
Käärmesärkkä	5	1
Yhteensä	574	100

Vastaustapa.

Vastaustapa	Kpl	%
Paperilomake haastattelupaikalla asiakkaan täyttämänä	183	29
Paperilomake haastattelupaikalla haastattelijan täyttämänä	2	0
Paperilomake postitse	66	10
Paperilomake kyselypisteessä, jossa ei haastattelijaa (esim. postilaatikko tai autiotupa)	108	17
Mobiilivastaus	278	43
Mobiilivastaus haastattelijan täyttämänä	3	0
Yhteensä	640	100

Kyselylomakkeen kieli.

Lomakkeen kieli	Kpl	%
Englanti	22	3
Suomi	618	97
Yhteensä	640	100

3 Tulokset

3.1 Kävijärakenne

3.1.1 Kävijöiden perustiedot

Hiidenportin kävijätutkimukseen vastanneista 59 % oli naisia ja 41 % miehiä. Kaikista kävijätutkimukseen osallistuneista kaksi vastaajaa ilmoitti sukupuolekseen muu ja kuusi henkilöä ei maininnut sukupuolta. Vastanneista 26 % oli 35–44-vuotiaita ja 20 % 45–54-vuotiaita. Ikäluokkien sukupuolijakauma oli suhteellisen tasainen. Suurimmat erot naisten ja miesten välillä olivat ikäluokissa yli 65-vuotiaat, 35–44-vuotiaat ja 15–24-vuotiaat.

Vastanneiden sukupuolijakauma.

Sukupuoli	Kpl	%
Mies	260	41
Nainen	372	59
Muu	2	0
Yhteensä	634	100

Vastanneiden ikäjakauma sukupuolen mukaan jaoteltuna.

Ikäluokka	Mies Kpl	Mies %	Nainen Kpl	Nainen %	Kaikki Kpl	Kaikki %
0–14	1	0			1	0
15–24	2	1	26	7	28	4
25–34	43	17	74	20	118	19
35–44	76	30	87	24	163	26
45–54	49	19	77	21	126	20
55–64	42	17	75	20	118	19
65–	40	16	28	8	69	11
Yhteensä	253	100	367	100	623	100

Kävijätutkimukseen osallistuneista 36 % oli suorittanut ylemmän yliopisto- tai korkeakoulututkinnon, 27 % alemman yliopisto- tai korkeakoulututkinnon, 17 % opistotasaisen tutkinnon ja 16 % ammattikoulun. Kysymykseen vastanneista ilman ammatillista tutkintoa oli vain 3 %. Sukupuolten välillä ei ollut huomattavia eroja ammatillisen koulutuksen suhteen. Suurin ero ilmeni alemman yliopisto- tai korkeakoulututkinnon suorittaneiden kesken, jonka naisista oli suorittanut 31 % ja miehistä 22 %.

Kävijätutkimukseen osallistuneista 91 % oli kotimaisia matkailijoita ja vain 3 % ulkomaisia matkailijoita. Suurin osa ulkomaalaisista matkailijoista saapui Saksasta 1 % ja Alankomaista 1 %. Kaikista vastaajista paikallisten asukkaiden osuus oli 6 %. Paikallisiksi asukkaiksi luokiteltiin lähialueella asuvat, joiden pysyvä asuinkunta oli Kajaani, Kuhmo, Nurmes tai Sotkamo. Useimmat

Hiidenportin kävijöistä olivat Helsingistä 10 %, Kajaanista 7 %, Kuopiosta 5 % tai Sotkamosta 5 %. Kysymykseen vastanneiden kotikunnat on esitetty kokonaisuudessaan liitteessä 2.

Vastanneiden ammatillinen koulutus sukupuolen mukaan jaoteltuna.

Ammatillinen koulutus	Mies Kpl	Mies %	Nainen Kpl	Nainen %	Kaikki Kpl	Kaikki %
Ammattikoulu	51	20	51	14	102	16
Opistotasoinen tutkinto	47	18	62	17	110	18
Alempi yliopisto- tai korkea- koulututkinto	57	22	113	31	170	27
Ylempi yliopisto- tai korkea- koulututkinto	96	37	129	35	227	36
Ei ammatillista tutkintoa	6	2	11	3	17	3
Yhteensä	257	100	366	100	626	100

Vastanneiden kotimaa.

Kotimaa	Kpl	%
Suomi	619	97
Saksa	9	1
Alankomaat	4	1
Puola	1	0
Ruotsi	1	0
Yhdysvallat	1	0
Ranskan tasavalta	1	0
Belgia	1	0
Tšekki	1	0
Liettua	1	0
Luxemburg	1	0
Yhteensä	640	100

Vastanneiden luokittelu asuinkunnan ja kotimaan perusteella.

Kävijätyyppi	Kpl	%
Paikallinen asukas	38	6
Kotimainen matkailija	570	91
Ulkomainen matkailija	21	3
Yhteensä	629	100

3.1.2 Kävijöiden seuruetiedot

Ylivoimaisesti suurin osa (82 %) kävijöistä liikkui alueella 2–5 hengen seurueessa. Yksin liikkuvien osuus oli 12 % ja seurueet, joiden koko oli kuusi henkilöä tai enemmän muodostivat kaikista vastaajista 6 %. Useimmiten kansallispuistossa liikuttiin oman perheen seurassa (76 %) tai ystävien kesken (14 %). Muuna seurueyyppinä vastattiin seurustelukumppania kuvaavia eri sanoja tai koira, ja yksi vastaaja ilmoitti seurueekseen ystävät ja perheenjäsenet. Viidessä seurueessa oli liikuntaesteisiä, ja noin viidesosaan seurueista kuului alle 15-vuotiaita. Seurueen koko oli keskimäärin neljä henkilöä, joista alle 15-vuotiaita oli keskimäärin kaksi.

Vastanneiden seurueiden ryhmäkoko.

Seurueen koko	Kpl	%
Yksin	73	12
2–5 hengen seurue	520	82
6 tai useamman hengen seurue	41	6
Yhteensä	634	100

Seuruetta kuvaavia tunnuslukuja.

Seurue	n	Keski-arvo	Keskij.	Prosentti-pisteet Min	Prosentti-pisteet 25 %	Prosentti-pisteet Med	Prosentti-pisteet 75 %	Prosentti-pisteet Max
Seurueen koko yhteensä	561	4,2	8,46	2	2	2	4	80
Alle 15-vuotiaita	109	2,0	1,09	1	1	2	2	7
Liikuntaesteisiä	5	1,4	0,89	1	1	1	1	3

Seurueen koostumus.

Seurue	Kpl	%
Oman perheen jäsenet	431	76
Muut sukulaiset	25	4
Ystävät	77	14
Työtoverit	4	1
Koululuokka	1	0
Opiskeluryhmä	1	0
Eläkeläisryhmä	1	0
Ohjelmapalveluyrityksen asiakkaat	1	0
Kerho, yhdistys tms.	17	3
Jokin muu, mikä?	7	1
Yhteensä	565	100

3.2 Käynti Hiidenportin kansallispuistossa

3.2.1 Kohteen tärkeys

Kävijätutkimukseen osallistuneista 57 % vastasi, että Hiidenportin kansallispuisto oli yksi matkan suunnitelluista kohteista, ja 28 %:lle vastanneista Hiidenportti oli matkan ainoa tai tärkein kohde. Kävijöiden muita kohteita olivat Vuokatin alueen ja lähikuntien lisäksi Suomen eri kansallispuistot, joista Tiilikajärvi, Koli ja Hossa mainittiin useimmiten. Hiidenportin kansallispuisto oli 14 %:lle vastaajista ennalta suunnitteleman kohde matkan varrella.

Hiidenportin kansallispuiston tärkeys matkan kohteena.

Kohteen tärkeys	Kpl	%
Matkasi ainoa tai tärkein kohde	179	28
Yksi matkasi suunnitelluista kohteista	361	57
Ennalta suunnitteleman kohde matkan varrella	91	14
Yhteensä	631	100

3.2.2 Kävijöiden ulkoilu- ja luontoharrastukset

Vastanneiden pääasiallinen ulkoilu- ja luontoharrastus oli kävely 96 %. Seuraavaksi suosituimpia aktiviteetteja olivat luonnon tarkkailu 69 %, retkeily 66 % ja luonnonnähtävyyksien katselu 62 %. Luontovalokuvaus oli myös verrattain suosittua, sillä 40 % ilmoitti sen harrastukseksi. Vaihtoehdon muu valitsi 4 % vastanneista. Yleisin muu aktiviteetti oli uinti tai makkaran ja eväiden syömiseen liittyvä toiminta.

Sukupuolten välillä harrastuksissa tai aktiviteettien lukumäärissä ei ollut merkittäviä eroja. Kaikista vastaajista 53 % harrasti käynnillään 4–6 eri harrastusta ja 33 % ilmoitti harrastusten lukumääräksi 1–3. Harrastusten lukumäärää ei rajoitettu kyselyssä, joten 13 % vastaajista mainitsi käynnilleen 7–9 eri harrastusta ja 1 % vielä sitäkin enemmän. Lukumäärällisesti tarkasteltuna naisilla oli keskimäärin hieman enemmän harrastuksia kuin miehillä.

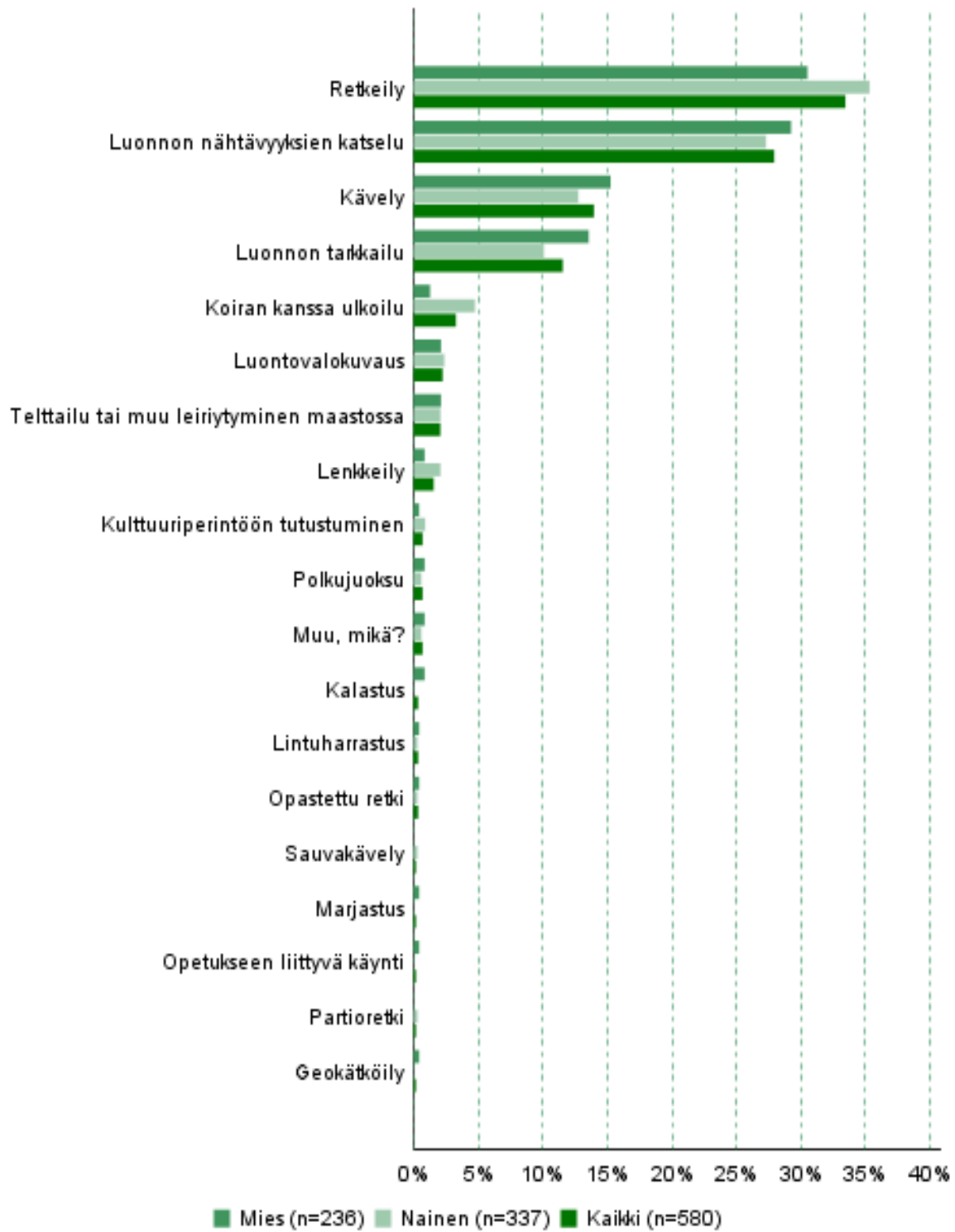
Kävijöitä pyydettiin myös valitsemaan kaikista tärkein harrastus kyseisellä käynnillään. Retkeilyn valitsi kaikista tärkeimmäksi aktiviteetiksi 33 % ja 28 % piti luonnon nähtävyyksien katselua tärkeimpänä harrastuksena. Kävely (14 %) ja luonnon tarkkailu (12 %) olivat lähes yhtä tärkeitä harrastuksia kysymykseen vastanneille. Mainitut neljä aktiviteettia olivat yhtä tärkeitä niin naisten kuin miesten kesken.

Pääasialliset aktiviteetit, joihin vastanneet osallistuivat tai aikoivat osallistua tällä käynnillä Hiidenportin kansallispuistossa. Kysymyksessä pystyi valitsemaan usean vaihtoehdon.

Harrastus	Mies Kpl	Mies %	Nainen Kpl	Nainen %	Kaikki Kpl	Kaikki %
Kävely	248	95	358	96	614	96
Sauvakävely	18	7	25	7	43	7
Lenkkeily	37	14	80	22	117	18
Retkeily	166	64	250	67	423	66
Luonnon tarkkailu	178	68	262	71	443	69
Kalastus	5	2	2	1	7	1
Lintuharrastus	10	4	18	5	28	4
Marjastus	22	8	25	7	47	7
Sienestys	4	2	13	4	18	3
Kasviharrastus	6	2	22	6	30	5
Opetukseen liittyvä käynti	1	0	5	1	6	1
Luontovalokuvaus	94	36	163	44	258	40
Partioretki			1	0	1	0
Koiran kanssa ulkoilu	34	13	58	16	93	15
Suunnistus	7	3	5	1	12	2
Telttailu tai muu leiriy- tyminen maastossa	31	12	49	13	82	13
Luonnon nähtävyyksien katselu	154	59	235	63	393	62
Maastopyöräily	1	0			1	0
Opastettu retki	1	0	10	3	11	2
Kulttuuriperintöön tutustuminen	47	18	72	19	121	19
Geokätköily	11	4	18	5	29	5
Polkujuoksu	5	2	7	2	12	2
Muu, mikä?	6	2	17	5	23	4
Yhteensä	260	-	371	-	639	-

Aktiviteettien lukumäärä käyntiä kohden.

Harrastusten lukumäärä	Miehet Kpl	Miehet %	Naiset Kpl	Naiset %	Kaikki Kpl	Kaikki %
1-3	93	36	112	30	210	33
4-6	140	54	199	54	341	53
7-9	24	9	58	16	83	13
10 tai enemmän	3	1	2	1	5	1
Yhteensä	260	100	371	100	639	100



Vastanneiden kaikkein tärkein aktiviteetti tällä käynnillä Hiidenportin kansallispuistossa.

3.2.3 Liikkumistapa ja kuljettu matka

Kävijöiltä kysyttiin, miten ja kuinka pitkän matkan hän liikkui tai aikoi liikkua kyseisellä käynnillä kansallispuiston alueella. Vaihtoehtoisia liikkumistapoja olivat patikointi, juoksu tai pyöräily, joiden lisäksi kävijällä oli mahdollisuus nimetä jokin muu liikkumismuoto. Kävijän oli mahdollista valita useampi liikkumismuoto samaan aikaan. Vastaajista suurin osa liikkui alueella patikoiden eli kävellen. Vaihtoehtoisiksi liikkumismuodoiksi oli useimmiten mainittu kävely ja kerran retkeily.

Kuljetun matkan pituutta on mielekästä tarkastella kahdella eri laskentatavalla, koska matkan pituudet olivat 1–40 km. Patikoiden liikkuneiden matkan pituuden keskiarvo oli 7,9 km, juosten liikkuneiden 4,7 km ja pyöräillen liikkuneiden 2,8 km. Kaikkien liikkumistapojen matkan pituuden keskiarvo oli yhteensä 7,7 km. Sen sijaan kaikkien liikkumistapojen mediaani oli 6 km, joka ilmaisee paremmin kävijöiden yleisimmin kulkeman matkan pituuden. Mediaaniluvun perusteella voidaan arvioida, että suurin osa kyselyyn vastanneista on kulkenut pidemmän Hiidenkierroksen (5,5 km).

Liikkumistapa ja kuljettu matka (km) eri liikkumistavoittain Hiidenportin kansallispuistossa. Vastaaja on voinut liikkua useammalla eri tavalla. Viimeisen sarakkeen arvo on laskettu käyttäen puiston vuoden 2020 käyntimäärää (18 456 käyntiä) ja vastanneiden ilmoittamien kuljettujen matkojen mediaaneja. Vastanneita yhteensä 621.

Liikkumistapa	n	Keski-arvo km	Keski-haj. km	Prosentti-pisteet Min	Prosentti-pisteet 25 %	Prosentti-pisteet Med	Prosentti-pisteet 75 %	Prosentti-pisteet Max	Kuljettu matka, km/v
Patikoiden	606	7,9	4,74	1	5	6	10	40	104 201
Juosten	16	4,7	7,53	0	0	0	8	23	0
Pyöräillen	9	2,8	5,07	0	0	0	5	15	0
Muuten, miten?	13	6,2	4,93	0	0	6	11	12	2 235
Yhteensä	-	7,7	4,9			6,0			106 436

3.2.4 Käyntien alueellinen jakautuminen

Kävijätutkimuksessa selvitettiin, missä päin Hiidenportin kansallispuistoa kävijät olivat vierailleet tai suunnittelivat vierailevansa. Keruupaikasta vaihdellen kyselyyn vastattiin joko käynnin lopuksi tai matkan varrella, joten osalla vastaajista suunnitelmat ovat voineet myös muuttua. Hiidenportin rotkolaakson maisemissa vieraili peräti 94 % kaikista vastaajista. Seuraavaksi suosituimmat kohteet olivat Palolammen opastuspaikka 88 %, Porttilampi 71 %, Kovasinvaara 53 % ja Kitulanlampi 30 %. Useat vierailivat Palolammella, koska kohde on kansallispuiston suosituin lähtöpaikka ja alueen opastuspaikalta on vain 1,3 km Hiidenportin rotkolaaksoon. Palolammen opastuspaikalla on todennäköisesti vierailtu ilmoitettua useammin, mutta kohdetta ei aina merkitty vastaukseksi.

Kitulankierros ja molemmat Hiidenkierrokset kulkevat rotkolaakson ja Kovasinvaaran läpi, mutta kaikki Palolammelta lähteneet eivät välttämättä palanneet takaisin parkkipaikalle Kovasinvaaran kautta. Rotkolaaksossa käyneistä osa palasi samaa reittiä takaisin Palolammelle, kun taas osa saattoi vierailla Kovasinvaaralla ilman, että merkitsi siellä käyneensä. Kysymyksessä oli valmiiden vaihtoehtojen lisäksi mahdollisuus kertoa myös muista puiston käyntikohteista. 2 % vieraili muissa kohteissa, joista suosituin oli Iso-Oravijärvi. Lisäksi kolme vastaajaa ilmoitti käyneensä Jäkäläsuolla ja kerran mainittiin Portinsalo.

Käyntien alueellinen jakautuminen. Kysymyksessä pystyi valitsemaan usean vaihtoehdon. Vastanneita yhteensä 638.

Käyntikohde	Kpl	%
Muulla, missä?	15	2
Palolammen opastuspaikka	560	88
Porttilampi	453	71
Hiidenportin rotkolaakso	599	94
Kitulanlampi	194	30
Käärmesärkki	36	6
Kovasinvaara	337	53
Urpovaara	28	4
Allaslahti	4	1

3.2.5 Käynnin kesto, toistuvuus ja kävijävuorokaudet

Ensimmäistä kertaa Hiidenportin kansallispuistossa vieraili jopa 84 % vastanneista, joten vain 16 % oli käynyt alueella aikaisemmin. Koronapandemian ja kotimaanmatkailun vaikutukset näkyvät selvästi tuloksissa, sillä ensikertalaisten osuus on poikkeuksellisen suuri. Vastaavissa kävijätutkimuksissa ensikertalaisten osuus on ollut harvoin näin merkittävä. Sukupuolten välillä ei ollut juurikaan eroja. Aiemmin vierailleet olivat käyneet alueella keskimäärin kaksi kertaa viimeisen viiden vuoden aikana.

Käynnin kestoa vertaillaan kahdella eri alueella. Ensin tarkastellaan käynnin kestoa Hiidenportin kansallispuistossa, minkä jälkeen käynnissä otetaan huomioon kansallispuiston lisäksi lähialueella vietetty aika. Lähialueella (Sotkamo, Kajaani, Kuhmo tai Nurmes) asuvien kävijöiden ei pitänyt vastata kysymykseen lähistöllä vietetystä ajasta. Näin kyettiin arvioimaan varsinaisten matkailijoiden viipymä alueella.

Vastausten perusteella kävijät luokiteltiin päiväkävijöihin ja yöpyjiin. Kaikista vastaajista 79 % oli päiväkävijöitä, ja he viettivät Hiidenportin kansallispuistossa keskimäärin 3,8 tuntia. Päiväkävijöistä naisten osuus oli hieman korkeampi kuin miesten, mutta vierailuajassa sukupuolten välillä ei ollut eroja. Hiidenportin alueella yöpyneiden osuus kaikista vastaajista oli 21 %, ja he viettivät alueella keskimäärin 1,3 vuorokautta. Ajallisesti miehet ja naiset viipyivät alueella yhtä kauan, mutta naisten osuus puistossa yöpyneistä oli 61 %. Päiväkävijöiden ja yöpyjien kokonaisviipymä Hiidenportin kansallispuistossa vuoden 2020 käyntimäärällä laskettuna oli 7 395 kävijävuorokautta.

Matkailijoista 31 % oli päiväkävijöitä, ja he ilmoittivat viipyvänsä kansallispuistossa ja sen lähialueella keskimäärin 4 tuntia. Yöpyjien osuus kaikista matkailijoista oli huomattavasti suurempi kuin päiväkävijöiden, sillä 69 % vastaajista ilmoitti yöpyvänsä alueella. Keskimäärin yöpyjät oleskelivat kansallispuistossa ja sen lähialueella 3,4 vuorokautta. Moodi kuvaa aineiston yleisintä arvoa, joten tämän laskentatavan mukaan yleisimmin alueella vietettiin yksi vuorokausi. Lähialueella yöpyneistä matkailijoista naisten osuus oli miehiin verrattuna hieman korkeampi sekä päiväretkeilijöissä 54 % että yöpyjissä 57 %. Sen sijaan sukupuolten välinen viipymä ei juuri poikennut toisistaan, kun otettiin huomioon kansallispuisto ja sen lähialue. Päiväkävijöiden ja yöpyjien kokonaisviipymä Hiidenportin kansallispuistossa ja sen lähialueella vuoden 2020 käyntimäärällä laskettuna oli 33 267 kävijävuorokautta.

Suurin osa kansallispuistossa yöpyneistä käytti omaa majoitetta, kuten telttaa, riippumattoa tai vastaavaa. Toiseksi suosituin yöpymistapa kansallispuiston alueella oli majoittua asuntoautossa tai -vaunussa. Puiston laavuilla yövyttiin harvemmin, mutta niitäkin hyödynnettiin jonkin verran. Autiotupia tai kotarakennuksia ei ole Hiidenportin kansallispuistossa, mutta lähialueen retkeilykohteista löytyy molempia.

Lähialueella yöpyneistä suurin osa majoittui lomaosakkeessa tai hotellissa. Lomaosakkeessa majoittuneet yöpyivät keskimäärin 5,5 yötä, kun taas hotellissa yövyttiin keskimäärin kaksi yötä. Yöpyminen vuokramökissä ja asuntoautossa tai -vaunussa oli lähes yhtä suosittu majoitusmuoto. Vuokramökissä majoituttiin keskimäärin 3 yötä ja asuntoautossa tai -vaunussa keskimäärin 1,3 yötä. Osa lähialueella yöpyneistä saattoi majoittua useammalla eri tavalla.

Käynnin toistuvuus sukupuolen mukaan.

Käynnin toistuvuus	Miehet Kpl	Miehet %	Naiset Kpl	Naiset %	Kaikki Kpl	Kaikki %
Ensikertaa alueella	202	85	286	84	495	84
Käynyt aikaisemmin	36	15	56	16	93	16
Yhteensä	238	100	342	100	588	100

Aikaisempien käyntikertojen määrä Hiidenportin kansallispuistossa.

	n	Keski- arvo	Keski- haj.	Prosentti- pisteet Min	Prosentti- pisteet 25 %	Prosentti- pisteet Med	Prosentti- pisteet 75 %	Prosentti- pisteet Max
Käynnit viimeisen viiden vuoden aikana	93	2,5	3,60	0	1	2	2	30

Päiväkävijöiden ja yöpyjien osuus, käynnin kesto (yöpyjillä vrk, päiväkävijöillä h) Hiidenportin kansallispuiston alueella sekä kävijävuorokaudet, vuoden 2020 käyntimäärällä (18 456 käyntiä).

Kävijäryhmä	n	Osuus %	Käynnin kesto Keskiarvo	Käynnin kesto Mediaani	Käynnin kesto Moodi	Käynnin kesto Min	Käynnin kesto Max	Kokonaisviipymä, kävijävuoro- kausia
Päiväkävijät	503	79	3,8	4	3	1	12	2 329
Päiväkävijät Miehet	211	42	3,8			1	12	
Päiväkävijät Naiset	288	57	3,8			1	10	
Yöpyjät	135	21	1,3	1	1	1	7	5 066
Päiväkävijät Miehet	49	36	1,3			1	3	
Päiväkävijät Naiset	82	61	1,3			1	7	
Yhteensä	638							7 395

Matkailijoiden (13 848 henkilöä) käynnin kesto (yöpyjillä vrk, päiväkävijöillä h) ja kävijävuorokaudet yhteensä puistossa ja sen lähialueella (laskettu vuoden 2020 käyntimäärällä = 18 456 käyntiä).

Kävijäryhmä	n	Osuus %	Käynnin kesto Keskiarvo	Käynnin kesto Mediaani	Käynnin kesto Moodi	Käynnin kesto Min	Käynnin kesto Max	Kokonaisviipymä, kävijävuoro- kausia
Päiväkävijät	159	31	4,0	4	3	0	12	720
Päiväkävijät Miehet	72	45	4,0			1	12	
Päiväkävijät Naiset	86	54	3,9			0	10	
Yöpyjät	346	69	3,4	3	1	1	30	32 546
Yöpyjät Miehet	142	41	3,5			1	30	
Yöpyjät Naiset	198	57	3,4			1	30	
Yhteensä	505							33 267

Yöpyymisten kesto (vrk) yöpyymistavoittain Hiidenportin kansallispuiston alueella, n = 141.

Yöpyymistapa	n	Keski-arvo	Keski-haj.	Prosentti-pisteet Min	Prosentti-pisteet 25 %	Prosentti-pisteet Med	Prosentti-pisteet 75 %	Prosentti-pisteet Max
Asuntoautossa tai -vaunussa	63	1,0	0,63	0	1	1	1	2
Omassa majoitteessa (laavu, telta tms.)	85	1,2	0,88	0	1	1	1	7
Kodassa tai laavussa	19	0,7	0,67	0	0	1	1	2

Yöpyymisten kesto (vrk) yöpyymistavoittain Hiidenportin kansallispuiston lähistöllä, n= 274.

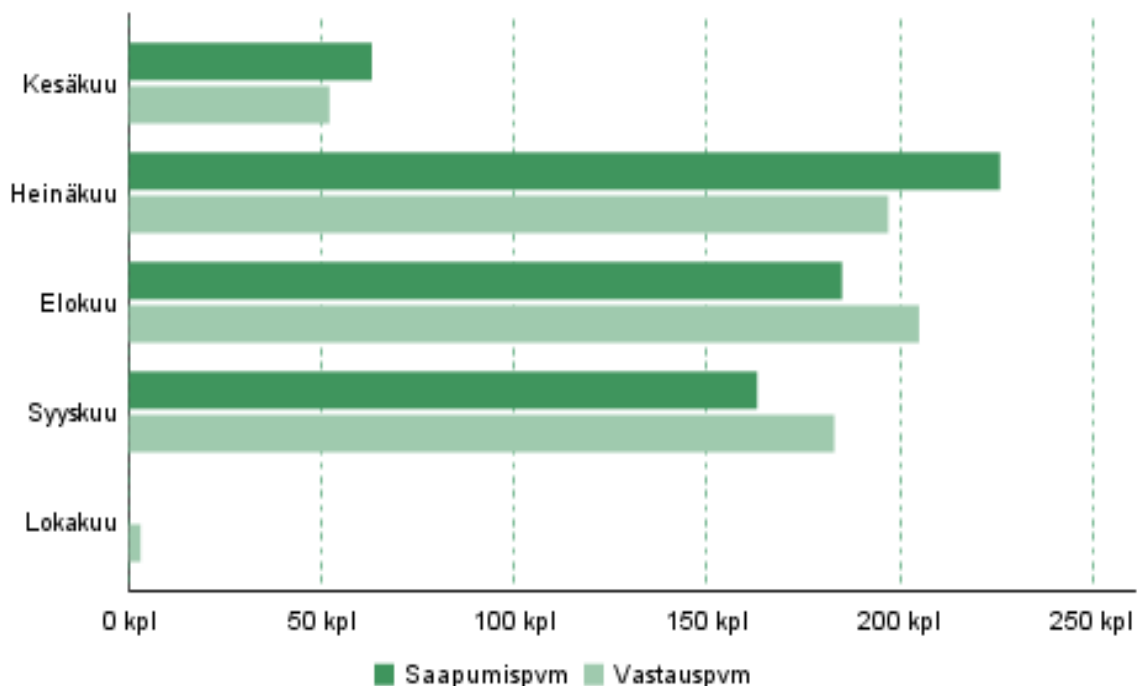
Yöpyymistapa	n	Keski-arvo	Keski-haj.	Prosentti-pisteet Min	Prosentti-pisteet 25 %	Prosentti-pisteet Med	Prosentti-pisteet 75 %	Prosentti-pisteet Max
Autiotuvassa	9	0,3	0,50	0	0	0	1	1
Varaustuvassa	6	0,0	0,00	0	0	0	0	0
Vuokratuvassa	9	0,7	1,00	0	0	0	2	2
Hotellissa	60	1,9	1,16	0	1	2	2	5
Vuokramökissä	51	3,0	2,37	0	1	2	5	7
Lomaosakkeessa	65	5,5	2,76	0	4	6	7	14
Omassa mökissä	29	3,1	2,56	0	0	3	5	7
Asuntoautossa tai -vaunussa	47	1,3	0,86	0	1	1	2	4
Omassa majoitteessa (laavu, telta tms.)	39	1,3	1,34	0	1	1	1	6
Kodassa tai laavussa	8	0,2	0,71	0	0	0	0	2
Maatilamajoituksessa	11	1,1	1,45	0	0	0	2	4
Ystävän tai sukulaisen luona	23	2,0	1,89	0	0	1	3	6
Leirintäalue	10	0,6	0,97	0	0	0	1	3

3.2.6 Saapuminen alueelle

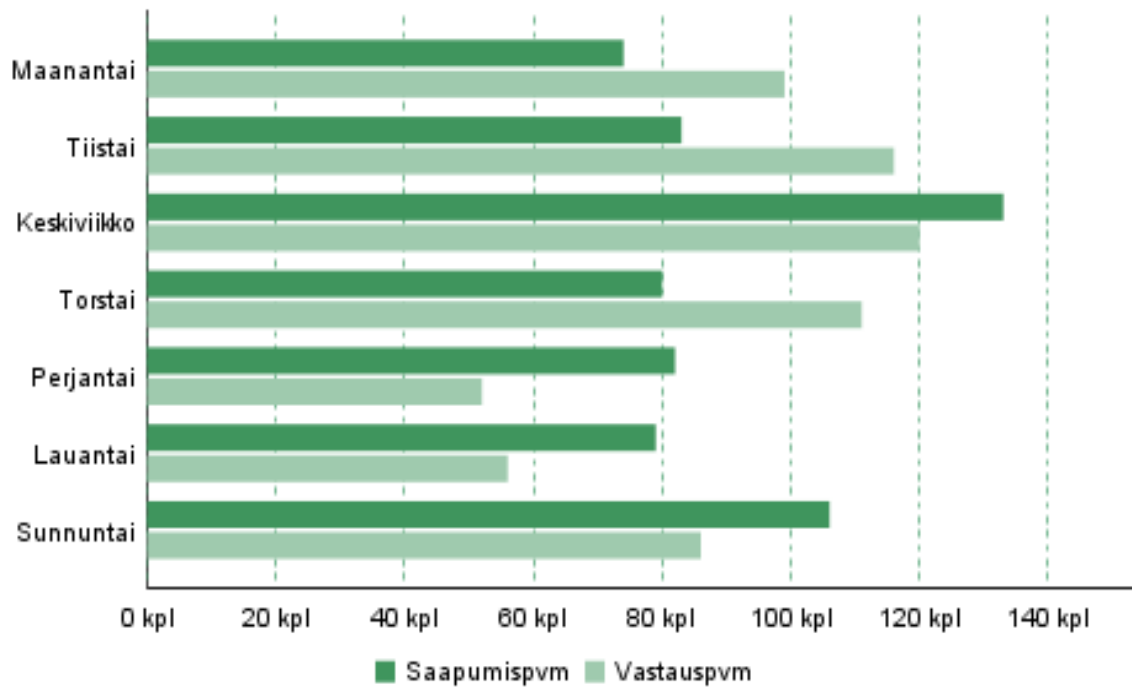
Alueella vierailtiin useimmiten heinäkuussa (35 %), mutta elo- ja syyskuu olivat myös suosittuja kuukausia. Aineistonkeruu aloitettiin kesäkuun puolivälissä, joten kesäkuun saapumispäivän tilasto ei ole täysin vertailukelpoinen muiden kuukausien kanssa. Eniten vastauksia saatiin elokuussa (32 %) ja heinäkuussa (31 %). Palolammen kylmäpisteelle jätetyt sekä postitse saapuneet vastauslomakkeet tallennettiin järjestelmään takautuvasti, mikä vaikuttaa saapumis- ja vastauskuukausien eroihin. Tästä syystä lokakuussa on vielä saatu muutama vastauslomake syyskuussa alueella käyneiltä.

Kävijätutkimukseen vastanneista suurin osa ilmoitti saapuneensa kansallispuistoon keskiviikkona 21 %, toiseksi suosituin saapumispäivä oli sunnuntai 17 %. Viikon muina päivinä alueelle saavuttiin hyvin tasaisesti. Vastauspäivämäärä oli useimmiten keskiviikko 19 %, tiistai 18 % tai torstai 17 %. Vähiten vastauksia saatiin perjantaina 8 % ja lauantaina 9 %. Saapumis- ja vastauspäivän tilastoissa on hyvä huomioida keruupäivien satunnainen arvonta, joka vaikutti selvästi vastauspäivän tilastoihin, koska määrällisesti eniten keruupäiviä oli keskiviikkoisin (9 pv) ja tiistaisin (8). Vähiten keruupäiviä oli perjantaisin (4) ja lauantaisin (4).

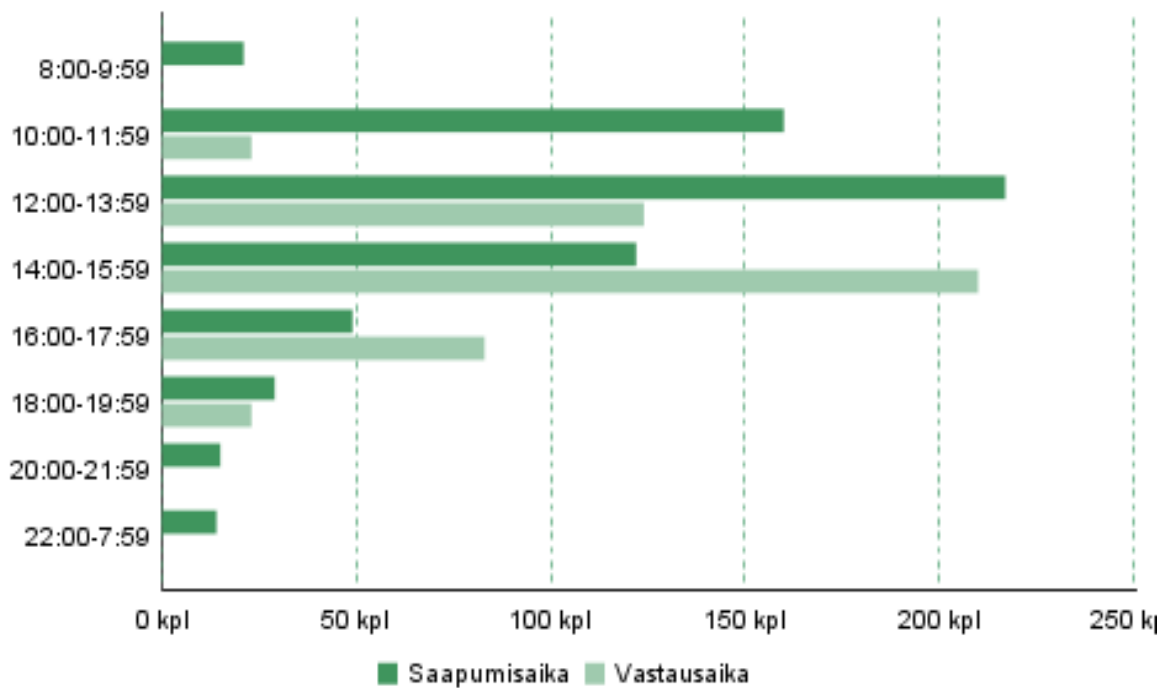
Useimmiten kansallispuiston alueelle saavuttiin kello 12:00–13:59. Yleisin vastausaika oli kello 14:00–15:59, sillä 45 % keruupäivien aikana kerätyistä vastauksista palautettiin tuolla aikavälillä. Aamupäiväkeruun ensimmäiset ja iltapäiväkeruun viimeiset tunnit olivat yleensä hiljaisimpia. Vain 10 % alueella kerätyistä vastauksista saatiin klo 10:00–11:59 ja 18:00–19:59. Tarkastelussa on huomioitava, että syyskuussa keruu-aika oli klo 12:00–18:00, mikä osaltaan vaikuttaa vertailuun. Kylmäpisteen ja postitse saapuneiden lomakkeiden todellista vastausaikaa ei tiedetä, joten näiden vastausten kellonaika ei näy tilastossa.



Hiidenportin kansallispuistoon saapuminen ja kyselyyn vastaaminen kuukausittain.



Hiidenportin kansallispuistoon saapuminen ja kyselyyn vastaaminen viikonpäivittäin.



Hiidenportin kansallispuistoon saapuminen ja kyselyyn vastaaminen vuorokauden ajan mukaan.

Kävijätutkimuksessa selvitettiin myös, millä kulkuneuvoilla kävijät matkustivat kansallispuiston alueelle. Kaksivaiheisessa kysymyksessä huomioitiin kaikki ne kulkuneuvot, joita vastaaja käytti kodin ja kansallispuiston välillä. Jatkokysymyksen tarkoitus oli kartoittaa viimeisimmän kulkuneuvon käyttämistä matkalla kansallispuistoon. Ylivoimaisesti suurin osa (87 %) käytti matkallaan henkilöautoa. Henkilöauton ja asuntovaunun yhdistelmää tai matkailuautoa käytti 11 % vastanneista. Jatkokysymykseen vastanneet saapuivat Hiidenportin kansallispuistoon yleensä henkilöautolla 84 %. Henkilöauton ja asuntovaunun yhdistelmä tai matkailuauto oli toiseksi suosituin matkustusväline puistoon saavuttaessa 12 %. Kaiken kaikkiaan muita kulkuneuvoja hyödynnettiin vain marginaalisesti. Vastaajilla oli mahdollisuus kirjata myös jokin muu kulkuneuvo, jolloin kerran mainittiin pakettiauto sekä lautta.

Kaikki kulkuneuvot, joita vastanneet käyttivät matkallaan Hiidenportin kansallispuistoon. Matkaan on voitu käyttää useaa eri kulkuneuvoa. Vastanneita yhteensä 639.

Kulkuneuvo	Kpl	%
Henkilöauto	557	87
Henkilöauto ja asuntovaunu tai matkailuauto	72	11
Linja-auto	2	0
Tilausbussi (ryhmämatka)	18	3
Juna	5	1
Lentokone	1	0
Laiva	3	0
Lihavoimin (kävellen, hiihtäen, pyöräillen jne.)	5	1
Jokin muu, mikä?	2	0

Vastanneiden viimeisin kulkuneuvo heidän matkallaan Hiidenportin kansallispuistoon.

Viimeisin kulkuneuvo	Kpl	%
Henkilöauto	451	84
Henkilöauto ja asuntovaunu tai matkailuauto	63	12
Linja-auto	1	0
Tilausbussi (ryhmämatka)	17	3
Lihavoimin (kävellen, hiihtäen, pyöräillen jne.)	2	0
Yhteensä	534	100

3.2.7 Kävijöiden rahankäyttö ja sen paikallistaloudelliset vaikutukset

Kävijätutkimukseen osallistuneita pyydettiin arvioimaan heidän rahankäyttöään Hiidenportin kansallispuistossa ja sen lähialueella (Sotkamo, Kajaani, Kuhmo ja Nurmes). Rahankäyttöön liittyvien tulosten tarkoituksena on havainnollistaa kävijöiden paikallistaloudellisia vaikutuksia alueella. Paikallistaloudellisten vaikutusten laskenta pohjautuu Hiidenportin kansallispuiston vuoden 2020 käyntimäärään, joka oli 18 456.

Kysymykseen vastanneet ilmoittivat kuluttaneensa kyseisellä käynnillään Hiidenportin kansallispuistossa ja sen lähialueella keskimäärin 107 euroa käyntikertaa kohden. Kotimaiset matkailijat kuluttivat keskimäärin 118 euroa/käynti ja ulkomaiset matkailijat vain euron. Ulkomaisten matkailijoiden vastausten osuus oli vähäinen, mikä vaikuttaa huomattavasti tuloksiin. Lähialueen asukkaiden keskimääräinen kulutus oli 4 euroa/käynti. Kansallispuistossa ja lähialueella majoittuneet käyttivät rahaa keskimäärin 161 euroa/käynti, kun taas päiväkävijöiden keskimääräinen kulutus oli 33 euroa/käynti.

Kävijät käyttivät keskimäärin eniten rahaa majoittumiseen, noin 42 euroa/käynti ja huoltamo-ostoksiin noin 27 euroa/käynti. Seuraavaksi eniten kulutettiin ruoka- ja vähittäiskauppaostoksiin, jotka olivat lähes 20 euroa/käynti. Kahvila- ja ravintolapalveluihin käytettiin noin 12 euroa/käynti. Muilta osin rahankäyttö oli keskimäärin vähäistä käyntiä kohden. Kävijöiden kokonaistulovaikutukset paikallistalouteen olivat vuoden 2020 käyntimäärällä (18 456 käyntiä) laskettuina noin 1,76 miljoonaa euroa ja työllisyysvaikutukset 16 henkilötyövuotta.

Suurimmat paikallistaloudelliset ja työllisyysvaikutukset olivat majoitus-, kahvila- ja ravintolapalveluilla. Majoituspalveluiden tuottamat tulovaikutukset välittömistä vaikutuksista olivat jopa 64 % ja yhdeksän henkilötyövuotta. Sen sijaan kahvila- ja ravintolapalveluiden tulovaikutukset olivat 17 % ja kaksi henkilötyövuotta. Paikallisliikenteen (1 %) ja huoltamo-ostosten (1 %) tulovaikutukset olivat vastausten perusteella kaikista vähäisimmät. Etenkin huoltamo-ostosten tulovaikutukseen on suhtauduttava varauksella, koska tutkimuksessa määritelty lähialue on niin laaja. Huoltamo-ostosten tulovaikutus on todennäköisesti tutkimustulosta suurempi. Kokonaistulovaikutuksista 76 % muodostui niiden kävijöiden rahankäytöstä, jotka olivat ilmoittaneet Hiidenportin kansallispuiston yhdeksi matkan suunnitteluista kohteista. Kotimaiset matkailijat muodostivat alueen tulovaikutukset lähes kokonaan, sillä heidän osuutensa kattoi 99,93 % kokonaistulovaikutuksista.

Käsitteitä

- **Käyntimäärä:** Vuotuinen Metsähallituksen tietoihin perustuva käyntien määrä kohteessa.
- **Kävijätutkimus:** Metsähallituksen kohteissa toteutettu vakioitu kävijätutkimus, joka toistetaan n. 5 vuoden välein.
- **Alueluokitus:** Vaikutuslaskennan avuksi luotu neliportainen kohteiden lähialueiden asukastiheyttä ja matkailuluonnetta kuvaava luokitus.
- **Lähialue:** Kohteelle määritely sijainti- ja lähikunnat käsittävä alue.
- **Kokonaistulovaikutukset:** Kävijöiden rahankäytöstä lähialueelle syntyvät välittömät ja välilliset tulovaikutukset.
- **Kokonaistyöllisyysvaikutukset:** Kävijöiden rahankäytöstä lähialueelle syntyvät välittömät ja välilliset henkilötyövuodet.
- **Välittömät vaikutukset:** Kävijöiden rahankäytöstä yrityksissä aiheutuvat tulo- ja työllisyysvaikutukset.
- **Välilliset vaikutukset:** Välittömät vaikutukset kertautuvat välillisiksi vaikutuksiksi, kun välitöntä tuloa saavat yritykset ostavat muilta alueen yrityksiltä tuotteita ja palveluita sekä maksavat tuloa työntekijöille, jotka käyttävät tulonsa tuotteiden ja palveluksien ostoon alueella. Osa välillisistä vaikutuksista vuotaa alueen ulkopuolelle.
- **Kotimaiset matkailijat:** Kohteen lähialueen ulkopuolelta Suomesta tulevat kävijät.
- **Paikalliset kävijät:** Kohteen lähialueella asuvat kävijät.
- **Majoittajat:** Kohteella ja/tai sen lähialueella majoittuvat kävijät.
- **Päiväkävijät:** Kävijät, jotka eivät majoitu kohteella eivätkä sen lähialueella.

Keskimääräinen rahankäyttö käyntikertaa kohden vuonna 2021 Hiidenportin kansallispuistossa.

Kävijäryhmä	Kaikki	Majoittajat	Päiväkävijät
Kaikki kävijät, n	631	368	262
Keskimääräinen kulutus (€)	107	161	33
Kotimaiset matkailijat, n	573	348	224
Keskimääräinen kulutus (€)	118	170	37
Ulkomaiset matkailijat, n	21	12	9
Keskimääräinen kulutus (€)	1	2	-*
Lähialueen asukkaat, n	36	7	29
Keskimääräinen kulutus (€)	4	-*	4

* havaintojen määrä (n) < 10, jolloin rahankäyttöä ei arvion epäluotettavuuden vuoksi ilmoiteta.

Keskimääräinen rahankäyttö kävijää kohden vuonna 2021 Hiidenportin kansallispuistossa.

Kävijäryhmä	Kaikki	Majoittajat	Päiväkävijät
Kaikki kävijät, n	631	368	262
Keskimääräinen kulutus (€)	108	163	33
Kotimaiset matkailijat, n	573	348	224
Keskimääräinen kulutus (€)	119	172	37
Ulkomaiset matkailijat, n	21	12	9
Keskimääräinen kulutus (€)	1	2	-*
Lähialueen asukkaat, n	36	7	29
Keskimääräinen kulutus (€)	4	-*	4

* havaintojen määrä (n) < 10, jolloin rahankäyttöä ei arvion epäluotettavuuden vuoksi ilmoiteta.

Kävijöiden rahankäyttö käyntikertaa kohden menolajeittain ja paikallistaloudelliset vaikutukset vuonna 2021 Hiidenportin kansallispuistossa. n = 631.

Menolaji	Keskimääräinen rahankäyttö (sis. ALV)	Tulovaikutus (€, ilman ALV)	% tulo-vaikutuksista	Työllisyysvaikutus (htv)
Huoltamo-ostokset ¹	27,40	14 680	1	0
Paikallisliikenne ²	0,43	7 279	1	0
Ruoka- ja muut vähittäiskauppaostokset	19,77	100 700	9	1
Kahvila ja ravintola	11,78	190 650	17	2
Majoittuminen	42,31	709 840	64	9
Ohjelmapalvelut ³	2,24	37 527	3	0
Muut menot ⁴	3,46	51 525	5	1
Välittömät vaikutukset yhteensä		1 112 201	100	14
Välilliset vaikutukset		652 120		2
Kokonaisvaikutukset		1 764 321		16

¹ Polttoaine- ja muut huoltamo-ostokset

² Paikallismatkojen kuten bussi- ja taksimatkojen kustannukset

³ Ohjelma- ja virkistyspalvelut, esim. opastetut retket, pääsymaksut tilaisuuksiin ja näyttelyihin

⁴ Muut menot, esim. kalastus-, metsästys- tai kelkkailuluvat, varusteiden ja välineiden vuokrat.

Kävijöiden matkan aikainen rahankäyttö kävijää kohden menolajeittain vuonna 2021 Hiidenportin kansallispuistossa. n = 631.

Menolaji	Keskimääräinen rahankäyttö (sis. ALV)
Huoltamo-ostokset ¹	27,66
Paikallisliikenne ²	0,43
Ruoka- ja muut vähittäiskauppaostokset	19,99
Kahvila ja ravintola	11,85
Majoittuminen	42,68
Ohjelmapalvelut ³	2,34
Muut menot ⁴	3,48

¹ Polttoaine- ja muut huoltamo-ostokset

² Paikallismatkojen kuten bussi- ja taksimatkojen kustannukset

³ Ohjelma- ja virkistyspalvelut, esim. opastetut retket, pääsymaksut tilaisuuksiin ja näyttelyihin

⁴ Muut menot, esim. kalastus-, metsästys- tai kelkkailuluvat, varusteiden ja välineiden vuokrat.

Palveluja käyttäneiden keskimääräinen rahankäyttö (euroja, sis. ALV) vuonna 2021 Hiidenportin kansallispuistossa.

Menolaji	Kaikki: Keskimääräinen rahankäyttö	Kaikki: Palveluita käyttäneet, n	Majoittujat: Keskimääräinen rahankäyttö	Majoittujat: Palveluita käyttäneet, n	Päiväkävijät: Keskimääräinen rahankäyttö	Päiväkävijät: Palveluita käyttäneet, n	Ulkomaalaiset kävijät: Keskimääräinen rahankäyttö	Ulkomaalaiset kävijät: Palveluita käyttäneet, n	Kotimaan matkailijat: Keskimääräinen rahankäyttö	Kotimaan matkailijat: Palveluita käyttäneet, n
Huoltamo-ostokset ¹	63,09	274	75,25	205	26,98	69	20,00	1	65,11	264
Paikallisliikenne ²	68,44	4	68,44	4	0,00	0	0,00	0	68,44	4
Ruoka- ja muut vähittäiskauppa-ostokset	47,78	261	53,98	202	26,58	59	6,67	1	49,21	252
Kahvila ja ravintola	40,38	184	41,55	149	35,41	35	0,00	0	40,38	184
Majoittuminen	153,42	174	158,61	147	125,20	27	0,00	0	153,42	174
Ohjelmapalvelut ³	32,82	43	34,86	37	20,22	6	0,00	0	32,82	43
Muut menot ⁴	54,61	40	52,56	35	68,93	5	0,00	0	54,61	40
Yhteensä	460,56	307	485,26	223	303,32	84	26,67	1	464,00	296

¹ Polttoaine- ja muut huoltamo-ostokset

² Paikallismatkojen kuten bussi- ja taksimatkojen kustannukset

³ Ohjelma- ja virkistyspalvelut, esim. opastetut retket, pääsymaksut tilaisuuksiin ja näyttelyihin

⁴ Muut menot, esim. kalastus-, metsästys- tai kelkkailuluvat, varusteiden ja välineiden vuokrat.

Tulo- ja työllisyysvaikutukset kohteen tärkeyden mukaan vuonna 2021 Hiidenportin kansallispuistossa.

Menolaji	Tärkein kohde n = 177 Tulovaikutus (€, ilman ALV)	Tärkein kohde n = 177 Työllisyysvai- kutus (htv)	Yksi monista kohteista n = 359 Tulovaikutus (€, ilman ALV)	Yksi monista kohteista n = 359 Työllisyysvai- kutus (htv)	Ennalta suun- nittelematon n = 90 Tulovaikutus (€, ilman ALV)	Ennalta suun- nittelematon n = 90 Työllisyysvai- kutus (htv)	Yhteensä n = 626 Tulovaikutus (€, ilman ALV)	Yhteensä n = 626 Työllisyysvai- kutus (htv)
Huoltamo-ostokset ¹	1 063	0,0	11 356	0,2	2 328	0,0	14 747	0,2
Paikallisliikenne ²	0	0,0	3 317	0,0	4 020	0,1	7 337	0,1
Ruoka- ja muut vähit- täiskauppaostokset	8 197	0,1	72 608	1,0	20 219	0,3	101 024	1,3
Kahvila ja ravintola	18 067	0,2	140 524	1,8	31 082	0,4	189 673	2,5
Majoittuminen	42 209	0,5	557 151	7,2	111 285	1,4	710 645	9,2
Ohjelmalvelut ³	1 072	0,0	33 909	0,4	2 846	0,0	37 827	0,4
Muut menot ⁴	8 531	0,1	32 429	0,3	10 977	0,1	51 936	0,5
Välittömät vaikutuk- set yhteensä	79 139	1	851 294	11	182 756	2	1 113 189	14
Välilliset vaikutukset	46 702	0	497 765	2	108 397	0	652 865	2
Kokonaisvaikutukset⁵	125 842	1	1 349 059	13	291 153	3	1 766 053	16

¹ Polttoaine- ja muut huoltamo-ostokset

² Paikallismatkojen kuten bussi- ja taksimatkojen kustannukset

³ Ohjelma- ja virkistyspalvelut, esim. opastetut retket, pääsymaksut tilaisuuksiin ja näyttelyihin

⁴ Muut menot, esim. kalastus-, metsästys- tai kelkkailuluvat, varusteiden ja välineiden vuokrat.

⁵ Tarkasteltaessa vaikutuksia kävijäsegmenteittäin, kokonaisvaikutukset vaihtelevat verrattuna segmenttoimattomaan aineistoon. Tämä johtuu käytettävissä olevien vastausten määrän vaihtelusta.

Paikallistaloudelliset vaikutukset matkailijaryhmittäin vuonna 2021 Hiidenportin kansallispuistossa.

Menolaji	Kotimaan matkailijat n = 573 Tulovaikutus (€, ilman ALV)	Kotimaan matkailijat n = 573 Työllisyysvaikutus (htv)	Ulkomaiset matkailijat n = 21 Tulovaikutus (€, ilman ALV)	Ulkomaiset matkailijat n = 21 Työllisyysvaikutus (htv)	Lähialueen asukkaat n = 36 Tulovaikutus (€, ilman ALV)	Lähialueen asukkaat n = 36 Työllisyysvaikutus (htv)	Yhteensä n = 630 Tulovaikutus (€, ilman ALV)	Yhteensä n = 630 Työllisyysvaikutus (htv)
Huoltamo-ostokset ¹	14 619	0,2	17	0,0	67	0,0	14 703	0,2
Paikallisliikenne ²	7 291	0,1	0	0,0	0	0,0	7 291	0,1
Ruoka- ja muut vähittäiskauppaostokset	100 281	1,3	54	0,0	524	0,0	100 860	1,3
Kahvila ja ravintola	190 953	2,5	0	0,0	0	0,0	190 953	2,5
Majoittuminen	710 966	9,2	0	0,0	0	0,0	710 966	9,2
Ohjelmapalvelut ³	37 587	0,4	0	0,0	0	0,0	37 587	0,4
Muut menot ⁴	51 606	0,5	0	0,0	0	0,0	51 606	0,5
Välittömät vaikutukset yhteensä	1 113 304	14	71	0	591	0	1 113 966	14
Välilliset vaikutukset	652 639	2	55	0	461	0	653 156	2
Kokonaisvaikutukset⁵	1 765 943	16	126	0	1 053	0	1 767 122	16

¹ Polttoaine- ja muut huoltamo-ostokset

² Paikallismatkojen kuten bussi- ja taksimatkojen kustannukset

³ Ohjelma- ja virkistyspalvelut, esim. opastetut retket, pääsymaksut tilaisuuksiin ja näyttelyihin

⁴ Muut menot, esim. kalastus-, metsästys- tai kelkkailuluvat, varusteiden ja välineiden vuokrat.

⁵ Tarkasteltaessa vaikutuksia kävijäsegmenteittäin, kokonaisvaikutukset vaihtelevat verrattuna segmentoimattomaan aineistoon. Tämä johtuu käytettävissä olevien vastausten määrän vaihtelusta.

Majoittujien ja päiväkävijöiden paikallistaloudelliset vaikutukset vuonna 2021 Hiidenportin kansallispuistossa.

Menolaji	Päiväkävijät n = 262 Tulovaikutus (€, ilman ALV)	Päiväkävijät n = 262 Työllisyysvaikutus (htv)	Majoittujat n = 368 Tulovaikutus (€, ilman ALV)	Majoittujat n = 368 Työllisyysvaikutus (htv)	Yhteensä n = 630 Tulovaikutus (€, ilman ALV)	Yhteensä n = 630 Työllisyysvaikutus (htv)
Huoltamo-ostokset ¹	1 584	0,0	13 120	0,2	14 703	0,2
Paikallisliikenne ²	0	0,0	7 291	0,1	7 291	0,1
Ruoka- ja muut vähittäis- kauppaostokset	12 682	0,2	88 178	1,2	100 860	1,3
Kahvila ja ravintola	31 851	0,4	159 102	2,1	190 953	2,5
Majoittuminen	90 023	1,2	620 943	8,1	710 966	9,2
Ohjelmapalvelut ³	3 231	0,0	34 355	0,4	37 587	0,4
Muut menot ⁴	8 142	0,1	43 464	0,4	51 606	0,5
Välittömät vaikutukset yhteensä	147 513	2	966 453	12	1 113 966	14
Välilliset vaikutukset	85 809	0	567 346	2	653 156	2
Kokonaisvaikutukset⁵	233 323	2	1 533 799	14	1 767 122	16

¹ Polttoaine- ja muut huoltamo-ostokset

² Paikallismatkojen kuten bussi- ja taksimatkojen kustannukset

³ Ohjelma- ja virkistyspalvelut, esim. opastetut retket, pääsymaksut tilaisuuksiin ja näyttelyihin

⁴ Muut menot, esim. kalastus-, metsästys- tai kelkkailuluvat, varusteiden ja välineiden vuokrat.

⁵ Tarkasteltaessa vaikutuksia kävijäsegmenteittäin, kokonaisvaikutukset vaihtelevat verrattuna segmenttoimattomaan aineistoon. Tämä johtuu käytettävissä olevien vastausten määrän vaihtelusta.

Yhteenveto kävijöiden vuotuisen rahankäytön vaikutuksista

- Paikallistaloudelliset vaikutukset eivät kuvaa kohteen kokonaisarvoa, vaan ainoastaan kävijöiden rahankäytöstä kohteeseen ja lähialueelle syntyviä välittömiä ja välillisiä vaikutuksia ja niihin liittyviä työpaikkoja/vuosi.
- Kävijöiden rahankäyttö on selvitetty kävijätutkimuksen avulla ja yleistetty koskemaan koko käyntimäärää.
- Kokonaisvaikutusten laskentaa varten puistot on jaettu neljään luokkaan lähialueen asukastiheyden perusteella. Kullekin luokalle on laskettu keskimääräiset välittömien vaikutusten kertautumista kuvaavat kertoimet sekä työllisyysuhdeluvut. Apuna on käytetty Tilastokeskuksen maakunnallisista panos-tuotostaulukoista 21 puistolle johdettuja paikallisia panos-tuotostaulukoita.
- Tuloksista ei voida erottaa kohdealueen osuutta muista lähialueen matkailullisista vetovoimatekijöistä. Kohdealueen minimimerkitystä paikallistaloudellisten vaikutusten tuottajana tarkastellaan alueen tärkeimmäksi matkakohteekseen ilmoittaneiden vastaajien avulla.

Tutkimusalue:	Hiidenportin kansallispuisto
Käyntimäärä:	18 456 (v. 2020)
Kävijätutkimus:	Hiidenportin kansallispuiston kävijätutkimus 2021
Alueluokitus:	maaseutu
Kokonaistulovaikutus:	1 764 321 €
Kokonaistyöllisyysvaikutus:	16 htv
Tulovaikutukset, kun puisto tärkein kohde:	125 842 €
Työllisyysvaikutukset, kun puisto tärkein kohde:	1 htv
Kotimaisten matkailijoiden kulutus keskimäärin:	118 €
Ulkomaisten matkailijoiden kulutus keskimäärin:	1 €
Paikallisten kävijöiden kulutus keskimäärin:	4 €

3.2.8 Käynnin terveys- ja hyvinvointivaikutukset

Tutkimukseen osallistuneilta kysyttiin, kuinka tämänkertainen käynti Hiidenportin kansallispuistossa vaikutti heidän yleiseen terveydentilaansa ja hyvinvointiinsa kolmella eri osa-alueella. Kävijät arvioivat, että heidän sosiaalinen, psyykinen ja fyysinen hyvinvointinsa lisääntyi kaikilla osa-alueilla suhteellisen hyvin. Vastaajista 82 % oli jonkin verran tai täysin samaa mieltä siitä, että sosiaalinen hyvinvointi lisääntyi tämänkertaisella käynnillä. 91 % vastaajista arvioi psyykkisen hyvinvointinsa lisääntyneen ja jopa 94 % ilmoitti fyysisen hyvinvointinsa lisääntyneen.

Käynnin terveys- ja hyvinvointivaikutuksia pyydettiin arvioimaan myös rahassa mitattuna. Kysymyksessä vertailukohteina toimivat kaupalliset hyvinvointipalvelut ja -tuotteet, kuten kylpyläkäynti, hieronta tai konsertti. Vastaukset vaihtelivat nollan ja 10 000 euron välillä, joten keskiarvoluvun (187,60 euroa) lisäksi on luotettavampaa tarkastella mediaanilukua. Mediaani kuvaa vastausten keskimmäistä lukua, jonka mukaan kävijät arvioivat käynnin rahalliseksi arvoksi 50 euroa. Kysymys koettiin ajoittain hankalaksi vastata, joten kysymykseen jätettiin vastaamatta tai kysymyksen viereen kirjoitettiin esimerkiksi "mittaamaton". Lisäksi esiin nousi useampi kommentti, että kokemus tai luonto ei ole mitattavissa rahassa. Vastaavanlaisia arvioita on ollut useissa muissakin edellisten vuosien kävijätutkimuksissa.

Kävijöiden kokemat terveys- ja hyvinvointivaikutukset.

Terveys- tai hyvinvointivaikutus	Vastanneita n	Vastanneita %	Arviointi, % täysin eri mieltä	Arviointi, % jonkin verran eri mieltä	Arviointi, % ei samaa eikä eri mieltä	Arviointi, % jonkin verran samaa mieltä	Arviointi, % täysin samaa mieltä	Keskiarvo	Keskiahajonta
Sosiaalinen hyvinvointini lisääntyi (esim. työkyvyn edistyminen, ihmissuhteiden lujittuminen, yksin tai yhdessä tekemisestä nauttiminen)	633	99	0	2	15	39	43	4,22	0,80
Psyykinen hyvinvointini lisääntyi (esim. tyytyväisyys elämään, mielialan kohentuminen, palautuminen henkisestä uupumuksesta, uuden oppiminen)	633	99	0	1	9	38	53	4,42	0,69
Fyysinen hyvinvointini lisääntyi (esim. luontoaistimuksista nauttiminen, fyysisen kunnon ylläpito, uusien taitojen omaksuminen, fyysinen hyvä olo)	630	98	0	0	6	39	55	4,48	0,62
Yhteensä	635	99	-	-	-	-	-	4,38	0,72

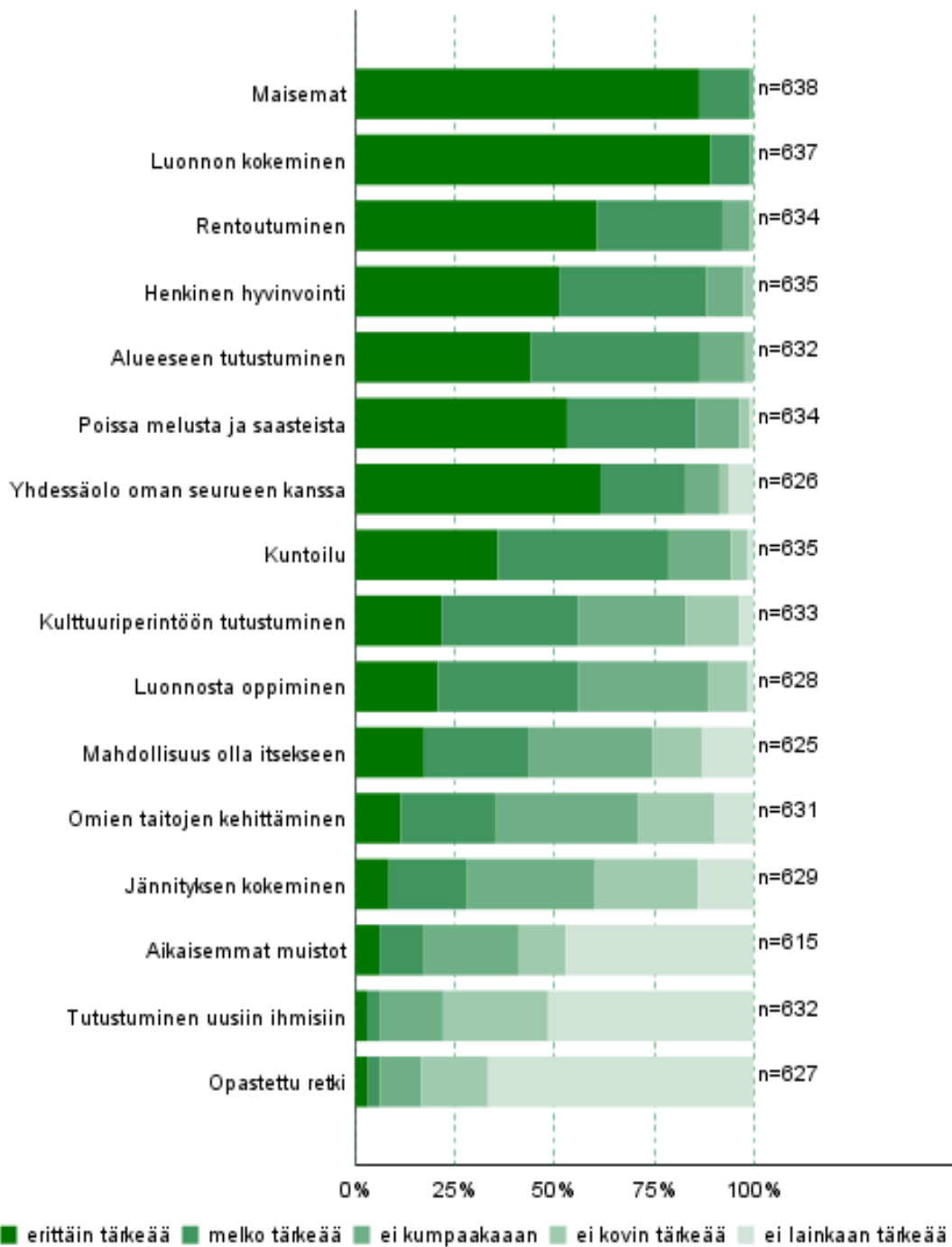
Rahallinen arvio koetuista terveys- ja hyvinvointivaikutuksista.

Vastanneita n	Vastanneita %	Keskiarvo, euroa	Keskiahaj.	Prosentti-pisteet Min	Prosentti-pisteet 25 %	Prosentti-pisteet Med	Prosentti-pisteet 75 %	Prosentti-pisteet Max
568	88	187,60	639,12	0	40	50	150	10 000

3.3 Kävijätyytyväisyys

3.3.1 Käynnin tarkoitus

Kävijätutkimukseen osallistuneiden tärkeimpiä motiiveja puistokäynnillä olivat luonnonkokeminen, maisemat ja rentoutuminen. Tärkeäksi arvioitiin myös henkinen hyvinvointi, oleminen poissa melusta ja saasteista sekä yhdessäolo oman seurueen kanssa. Vähiten tärkeimmiksi vierailumotiiveiksi ilmoitettiin opastettu retki ja tutustuminen uusiin ihmisiin.



Virkistysmotiivit.

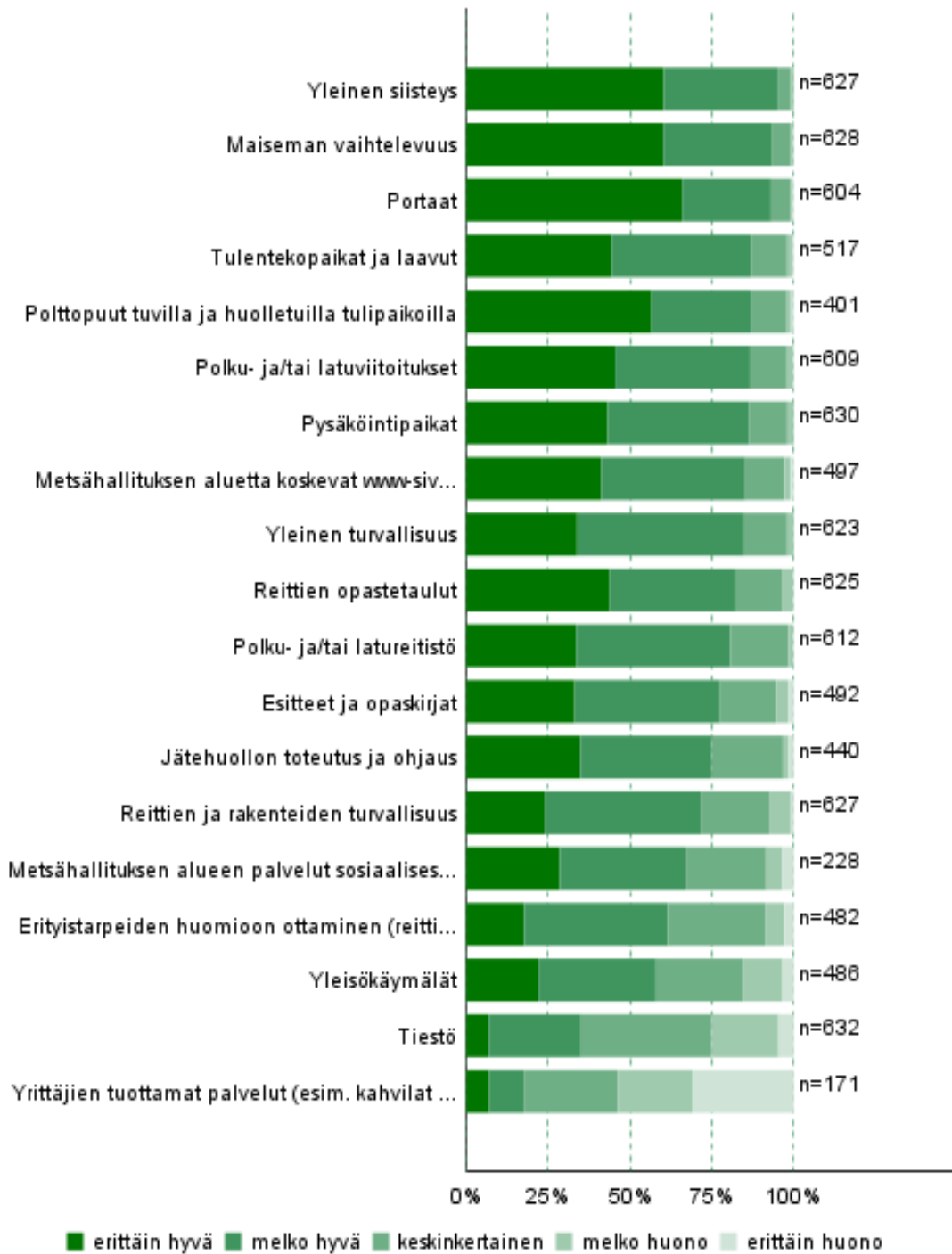
3.3.2 Kävijöiden mielipiteet alueesta, palveluista ja ympäristön laadusta

Vastaajat olivat keskimäärin varsin tyytyväisiä puiston palveluihin, rakenteisiin ja ympäristön laatuun. Laatu arvioitiin asteikolla 1–5 (1 = erittäin huono, ... 5 erittäin hyvä), minkä lisäksi oli vaihtoehto "en ole käyttänyt palvelua". Tyytyväisimpiä vastaajat olivat portaisiin (4,6), yleiseen siisteyteen (4,5) ja maiseman vaihtelevuuteen (4,5). Heikoimmat arviot saivat yrittäjien tuottamat palvelut (2,4), tiestö (3,1) ja yleisökäymälät (3,6). Kaikkien muiden arvioitavien kohtien keskiarvot asettuivat välille 3,7–4,4.

Lisäksi kävijöiltä kysyttiin mielipidettä Hiidenportin kansallispuiston palveluiden ja rakenteiden määrästä. Kokonaisuudessaan siihen oltiin hyvin tyytyväisiä, sillä keskiarvo oli 4,5. Vastaajista peräti 97 % oli nykyisten palveluiden ja rakenteiden määrään melko tai erittäin tyytyväisiä.

Palveluiden käyttö ja laadun arviointi. Vastanneita oli yhteensä 634.

Palvelu tai ympäristötekijä	Käyttänyt ja arvioinut n	Käyttänyt ja arvioinut %	Arviointi, % erittäin huono	Arviointi, % melko huono	Arviointi, % keskin-kertainen	Arviointi, % melko hyvä	Arviointi, % erittäin hyvä	Keski-arvo
Pysäköintipaikat	630	99	0	2	12	43	43	4,3
Tiestö	632	100	5	21	40	28	7	3,1
Reittien opastetaulut	625	99	0	4	14	39	44	4,2
Polku- ja/tai latureitistö	612	97	0	1	18	47	33	4,1
Polku- ja/tai latuviitoitukset	609	96	0	2	11	41	45	4,3
Tulentekopaikat ja laavut	517	82	1	1	11	43	44	4,3
Polttopuut tuvilla ja huolletuilla tulipaikoilla	401	63	1	1	11	30	57	4,4
Yleisökäymälät	486	77	4	12	27	36	22	3,6
Jätehuollon toteutus ja ohjaus	440	69	2	2	22	40	35	4,0
Erytistarpeiden huomioon ottaminen (reittien kuljettavuus, turvallisuus, opasteet yms.)	482	76	3	6	30	44	18	3,7
Esitteet ja opaskirjat	492	78	2	4	17	45	33	4,0
Metsähallituksen aluetta koskevat www-sivut (luontoon.fi, metsa.fi ja retkikartta.fi)	497	78	1	2	12	44	41	4,2
Portaat	604	95	0	0	6	27	66	4,6
Metsähallituksen alueen palvelut sosiaalisessa mediassa (Facebook, Instagram, Youtube)	228	36	4	5	25	39	29	3,8
Yrittäjien tuottamat palvelut (esim. kahvilat ja ohjelmopalvelut)	171	27	31	23	29	11	7	2,4
Reittien ja rakenteiden turvallisuus	627	99	1	7	21	48	24	3,9
Yleinen turvallisuus	623	98	0	2	13	51	34	4,2
Yleinen siisteys	627	99	0	1	4	35	60	4,5
Maiseman vaihtelevuus	628	99	0	1	6	33	60	4,5



Palveluiden käyttö ja laadun arviointi.

Tyytyväisyys palveluiden määrään kokonaisuudessaan.

	Arvioi- nut n	Arvioi- nut %	Arviointi, % erittäin tyytymätön	Arviointi, % melko tyytymätön	Arviointi, % ei kumpi- kaan	Arviointi, % melko tyytyväinen	Arviointi, % erittäin tyytyväinen	Keski- arvo
Tyytyväisyys palveluiden määrään kokonaisuudessaan	627	98	0	0	3	43	54	4,5

3.3.3 Kävijöiden odotusten toteutuminen

Kävijöiden käyntiin liittyvät odotukset toteutuivat kokonaisuudessaan hyvin. Ennako-odotuksia arvioitiin asteikolla 1–5 (1 = erittäin huonosti, ... 5 = erittäin hyvin). Parhaiten odotukset täyttyivät luonnonympäristön ja nähtävyykskohteiden osalta. Sen sijaan kansallispuiston palvelut arvioitiin heikoimmalla keskiarvolla 3,74. Suhteessa muihin arvioitaviin kohtiin palveluissa on huomattavasti eniten kehitettävää tulevaisuudessa.

Käynnin ja kävijöiden ennako-odotusten vastaavuus. n = 633.

Odotukset	Vastaneita n	Vastaneita %	Arviointi, % erittäin huonosti	Arviointi, % melko huonosti	Arviointi, % keskinkertaisesti	Arviointi, % melko hyvin	Arviointi, % erittäin hyvin	Keskiarvo	Keskiahajonta
Luonnonympäristö	633	100	0	0	0	15	84	4,84	0,38
Harrastusmahdollisuudet	612	97	1	1	19	39	39	4,15	0,82
Reitit ja rakenteet	628	99	0	0	7	41	52	4,44	0,63
Palvelut	594	94	2	9	29	31	28	3,74	1,04
Nähtävyykskohteet	622	98	0	0	3	27	70	4,66	0,56

3.3.4 Vastanneiden käyntiä häirinneet tekijät

Hiidenportin kansallispuistossa vierailleet eivät kokeneet käynnillään huomattavia häiriötekijöitä. Tutkimuksessa arvioitiin häiriötekijöitä asteikolla 1–5 (1 = häiritsevä erittäin paljon, ... 5 = ei häirinnyt lainkaan). Viidestä valmiiksi annetusta vaihtoehdosta eniten häiritsevä maaston kuluneisuus (4,27). Vähiten häiritsevä tekijänä nähtiin maaston roskaantuneisuus (4,7). Vaihtoehtona oli myös jonkin muun häiritsevän tekijän nimeäminen. Muut tekijät (3,6) häiritsevät käynnillä kaikista eniten, ja erityisesti huonokuntoiset pitkospuut koettiin häiritsevinä. Kansallispuistoon johtava tiestö, puiston käymälät, Palolammen rikkinäinen laiturin sekä uimaportaat mainittiin useimmiten muiksi häiriötekijöiksi.

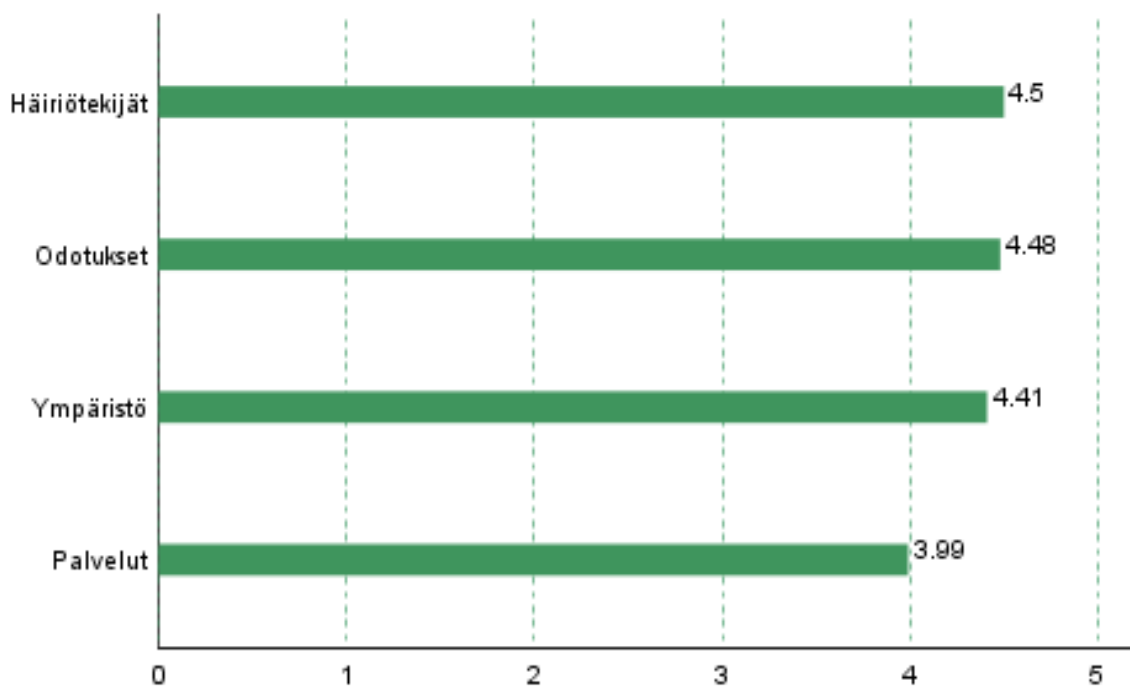
Käyntiä häirinneet tekijät. n = 632.

Häiriötekijä	Vastaneita n	Vastaneita %	Arviointi, % erittäin paljon	Arviointi, % melko paljon	Arviointi, % keskinkertaisesti	Arviointi, % melko vähän	Arviointi, % ei lainkaan	Keskiarvo	Keskiahajonta
Maaston kuluneisuus	630	100	2	6	13	23	57	4,27	1,01
Maaston roskaantuneisuus	631	100	4	1	2	7	86	4,70	0,88
Liiallinen kävijämäärä	630	100	3	4	9	15	69	4,43	1,02
Muiden kävijöiden käyttäytyminen	629	100	4	2	4	10	81	4,62	0,93
Jokin muu, mikä?	169	27	20	9	14	5	52	3,60	1,63

3.3.5 Kävijätyytyväisyysindeksi

Kävijätutkimuksessa laskettiin aluekohtainen sekä valtakunnallisesti vertailukelpoinen kävijätyytyväisyysindeksi. Käytetyllä asteikolla arvosana 1 tarkoittaa erittäin huonoa ja arvosana 5 erittäin hyvää. Kävijätyytyväisyysindeksin keskiarvon laskentaan vaikuttivat kävijöiden mielipiteet palveluista ja ympäristön laadusta, ennako-odotusten täytyminen ja käyntiä häirinnetekijät.

Hiidenportin kansallispuiston valtakunnallisesti vertailukelpoinen kävijätyytyväisyysindeksi oli 4,22. Kokonaisuudessaan kävijät olivat siis melko tyytyväisiä käyntiinsä. Parhaimman keskiarvon osatekijöistä sai häiriötekijät (4,5), sillä niitä koettiin olevan hyvin vähän. Heikoin keskiarvo muodostui kansallispuiston palveluista (3,99).



Kävijätyytyväisyys osatekijöittäin, keskiarvot.

Kävijätyytyväisyys osatekijöittäin.

Palvelut	Arvosana	Ympäristö	Arvosana	Odotukset	Arvosana	Häiriötekijät	Arvosana
Pysäköintipaikat	4,28	Yleinen turvallisuus	4,17	Luonnon-ympäristö	4,84	Maaston kuluneisuus	4,27
Tiestö	3,12	Yleinen siisteys	4,55	Harrastus-mahdollisuudet	4,15	Maaston roskaantuneisuus	4,70
Reittien opastetaulut	4,22	Maiseman vaihtelevuus	4,52	Reitit ja rakenteet	4,44	Liiallinen kävijämäärä	4,43
Polku- ja/tai latureitistö	4,12			Palvelut	3,74	Muiden kävijöiden käyttäytyminen	4,62
Polku- ja/tai latuviitoitukset	4,30			Nähtävyyshkohteet	4,66		
Tulentekopaikat ja laavut	4,29						
Polttopuut tuvilla ja huollatuilla tulipaikoilla	4,41						
Yleisökäymälät	3,61						
Jätehuollon toteutus ja ohjaus	4,05						
Erityistarpeiden huomioon ottaminen (reittien kuljetavuus, turvallisuus, opasteet yms.)	3,68						
Esitteet ja opaskirjat	4,04						
Metsähallituksen aluetta koskevat www-sivut (luontoon.fi, metsa.fi ja retkikartta.fi)	4,23						
Portaat	4,57						
Metsähallituksen alueen palvelut sosiaalisessa mediassa (Facebook, Instagram, Youtube)	3,84						
Yrittäjien tuottamat palvelut (esim. kahvilat ja ohjelmapalvelut)	2,40						
Reittien ja rakenteiden turvallisuus	3,87						
Palveluiden määrä	4,49						

	Palvelut	Ympäristö	Odotukset	Häiriötekijät
Aluekohtainen keskiarvo	4,05	4,41	4,37	4,50
Vertailukelpoinen keskiarvo	3,99	4,41	4,48	4,50

Aluekohtainen kävijätyytyväisyysindeksi 4,22
Valtakunnallisesti vertailukelpoinen kävijätyytyväisyysindeksi 4,22

3.4 Aluekohtaiset kysymykset

Kävijätutkimuksessa oli yksi aluekohtainen kysymys, jossa kysyttiin, mistä kävijä sai tietoa Hiidenportin kansallispuistosta. Kysymyksessä oli mahdollista valita useampia vaihtoehtoja. Useimmiten Hiidenportin alueesta saatiin tietoa Metsähallituksen internetsivuilta (luontoon.fi tai metsa.fi) 58 %. Tuttavilta, ystäviltä tai sukulaisilta sai tietoa 24 %, muilta internetsivuilta 21 % ja 19 % hankki tietoa esitteistä tai oppaista. Kysymyksessä annettujen vaihtoehtojen lisäksi 6 % sai tietoa muualta. Muita mainittuja tietolähteitä olivat yleisimmin kirjat ja eri internetsivut. Vähiten tietoa kansallispuistosta saatiin alueen yrityksiltä 1 %.

Vastanneiden tietolähde Hiidenportin kansallispuistosta. Kysymyksessä pystyi valitsemaan usean vaihtoehdon. n = 635.

Tietolähde	Kpl	%
Metsähallituksen luontokeskuksesta tai asiakaspalvelupisteestä	56	9
Tuttavilta, ystäviltä tai sukulaisilta	150	24
Metsähallituksen www-sivuilta (www.metsa.fi tai www.luontoon.fi)	370	58
Muilta www-sivuilta	134	21
Esitteistä tai oppaista (retkeilyopas ym.)	119	19
TV / radio-ohjelmista tai lehtiartikkeleista	17	3
Seudun matkailutoimistosta tai matkailuinfosta	17	3
Alueen yrityksiltä (esim. ohjelmapalvelut, majoitus)	9	1
Paikka on minulle entuudestaan tuttu	81	13
Sosiaalisesta mediasta	100	16
Muualta	41	6

3.5 Vapaamuotoiset ajatukset

Kävijätutkimuksen lopussa vastaajilla oli mahdollisuus antaa vapaamuotoista palautetta. Palautetta annettiin ilahduttavan runsaasti ja monipuolisesti, sillä 143 vastaajaa (noin 22 % kaikista tutkimukseen osallistuneista) kirjoitti omia ajatuksiaan. Huonokuntoisista pitkospuista annettiin paljon palautetta, mutta myös kesän aikana uusitut pitkospuut Palolammen ja Porttilammen välillä keräsivät kehuja. Viime vuonna uusitut rotkolaakson portaat saivat niin ikään kehuja, ja osa vastaajista kommentoi erikseen portaiden reunassa olevaa koiraystävällistä kulkuväylää. Koiria ajatellen asennetut kumialustat saivat myös kehittäväää kritiikkiä, koska niiden koettiin olevan liian kapeat tai liian reunassa. Sen sijaan rotkolaakson ja Porttilammen jyrkille osuuksille toivottiin lisää köysikaidetta ja portaita, sillä reittiä pidettiin paikoin jopa vaarallisena.

Kansallispuiston merkittyyjä retkeilyreittejä, maasto-opasteita ja muita rakenteita keuhuttiin, minkä lisäksi annettiin useita kehittämisehdotuksia. Reittien varrelle toivottiin sijaintia osoittavia karttatauluja, ja nähtävyyksien läheisyydessä opastetauluista luettaisiin mielellään lisää alueen historiasta, luonnosta ja tervanpoltosta. Taukopaikkoja voisi olla enemmän levähdykseen ja eväiden syöntiin reittien varrella. Toisinaan nykyisten taukopaikkojen rakenteissa koettiin olevan parannettavaa, ja erityisesti Palolammen huonokuntoiset uimaportaat sekä laituri mainittiin useaan kertaan. Kyseiset uimaportaat ja laituri uusittiin kesän lopulla. Palautteissa nousi huomattavan usein esille, että heti Palolammen parkkipaikalla tulisi olla selkeämpi lähtöopastus reiteille. Kansallispuistoon johtava tiestö keräsi kritiikkiä, ja sen nähtiin heikentävän huomattavasti puiston saavutettavuutta.

Hiidenportin kansallispuiston luonto ja maisemat saivat paljon positiivista palautetta. Useat vastaajat kiittelivät hienosta retkeilypaikasta ja paikan ylläpitämisestä. Kävijätutkimuksen kaikki kommentit luokiteltiin ja määriteltiin eri kategorioihin annetun palautteen perusteella. Kokonaisuudessaan vapaamuotoiset palautteet ovat liitteenä 3.

Kyselyyn kirjoitetun vapaamuotoisen palautteen lisäksi vastaajat antoivat palautetta myös haastattelutilanteissa aineistonkerääjille. Maasto-opasteiden sijoittelussa olisi paikoin parannettavaa, erityisesti Palolammen parkkipaikalla ja rotkolaakson alueella. Palolammen parkkipaikka oli havaintojakson aikana usein täynnä, minkä vuoksi aihe nousi monesti esille. Toisinaan tieopasteet kansallispuistoon koettiin puutteellisiksi, minkä lisäksi alueelle johtavat tiet saivat paljon moitteita. Lukuisat kävijät kertoivat ajaneensa Palolammen pysäköintialueelle lähistöllä olevan hopeakaivoksen viereltä, lyhintä reittiä seuraten. Kovanvaaran erämaatila koettiin kiinnostavaksi, minkä seurauksena nähtävyyden alueelle toivottiin taukopaikkaa ja lisätietoa alueesta. Kokonaisuudessaan kansallispuisto keräsi paljon positiivista palautetta ja kävijätutkimukseen suhtauduttiin erittäin myönteisesti.

4 Tulosten tarkastelu

4.1 Yhteenveto

Hiidenportin kansallispuiston kävijätutkimuksen aineisto kerättiin 16.6.–28.9.2021 viidellä haastattelupaikalla eri puolella puistoa. Vastauslomakkeita saatiin kokonaisuudessaan 640 kappaletta, joista suurin osa (65 %) kerättiin Palolammen opastuspaikalla. Tutkimukseen osallistuneista 97 % vastasi suomenkieliseen kyselyyn ja 3 % englanninkieliseen. Koronapandemia ja sen tuomat matkustusrajoitukset vaikuttivat merkittävästi kansainvälisten kävijöiden vähäiseen määrään.

Kyselyyn vastanneista 59 % oli naisia, ja kaikkien vastaajien keski-ikä oli 45,8 vuotta. Suurimman kävijäryhmän muodostivat 35–44-vuotiaat, joita oli yli neljäsosa vastaajista. Kävijöistä 36 % oli suorittanut ylemmän yliopisto- tai korkeakoulututkinnon, ja 10 % vastanneista ilmoitti asuinkunnakseen Helsingin. Kotimaisten matkailijoiden osuus oli 91 %, ulkomaisten matkailijoiden 3 % ja paikallisten asukkaiden 6 %. Kansallispuistossa vierailtiin useimmiten 2–5 hengen seurueissa (82 %), jotka koostuivat yleensä oman perheen jäsenistä (76 %). Alle 15-vuotiaita oli mukana noin viidesosalla vastanneista. Suurin osa kävijöistä ilmoitti Hiidenportin kansallispuiston olevan yksi matkan suunnitelluista kohteista (57 %). Kansallispuisto oli matkan ainoa tai tärkein kohde lähes kolmasosalle (28 %).

Suurin osa vastaajista (53 %) harrasti käynnillään 4–6 eri aktiviteettia. Tärkeimpinä aktiviteetteina käynnillä pidettiin retkeilyä (33 %) ja luonnon nähtävyyksien katselua (28 %). Patikointi eli kävely oli suosituin liikkumisen muoto, ja kävijöiden kulkeman matkan mediaanipituus oli 6 km. Alueen suosituimmat käyntikohteet olivat Hiidenportin rotkolaakso (94 %) ja Palolammen opastuspaikka (88 %).

Vastanneista peräti 84 % vieraili kansallispuistossa ensimmäistä kertaa. Kaikista vastanneista suurin osa oli päiväkävijöitä (79 %) ja he vierailivat puiston alueella keskimäärin 3,8 tuntia. Kansallispuistossa yöpyneet (21 %) viipyvät alueella keskimäärin 1,3 vuorokautta. Matkailijoista 69 % yöpyi kansallispuistossa tai sen lähialueella (Sotkamo, Kajaani, Kuhmo, Nurmes) ja heidän viipymänsä alueella oli keskimäärin 3,4 vuorokautta. Kansallispuistossa yövyttiin useimmiten omassa majoitteessa, kun taas lähialueella majoituttiin yleisimmin lomaosakkeessa tai hotellissa. Pääsääntöisesti alueelle ja kansallispuistoon saavuttiin henkilöautolla. Tietoa Hiidenportin kansallispuistosta saatiin useimmiten Metsähallituksen internetsivuilta (58 %).

Keskimääräinen rahankäyttö kansallispuiston kävijöillä oli 107 euroa käyntikertaa kohden. Kotimaiset matkailijat käyttivät rahaa keskimäärin 118 euroa/käynti ja paikalliset asukkaat 4 euroa/käynti. Ulkomaalaisten matkailijoiden rahankäyttö oli keskimäärin yksi euro käyntiä kohden, mutta vähäisen vastausmäärän takia tulos ei anna totuudenmukaista kuvaa. Suurimmat paikallistaloudelliset ja työllisyysvaikutukset olivat majoitus-, kahvila- ja ravintolapalveluilla. Rahankäytön paikallistaloudelliset kokonaisvaikutukset olivat vuoden 2020 käyntimäärällä lasketuina noin 1,76 miljoonaa euroa ja työllisyysvaikutukset 16 henkilötyövuotta.

Kävijätutkimukseen vastanneet olivat pääsääntöisesti tyytyväisiä käyntiinsä. Hiidenportin kansallispuiston valtakunnallisesti vertailukelpoinen kävijätyytyväisyysindeksi oli 4,22 (asteikko 1–5). Palveluiden ja ympäristön laatua arvioitaessa tyytyväisimpiä vastaajat olivat portaisiin,

yleiseen siisteyteen ja maiseman vaihtelevuuteen. Heikoimmat arvosanat saivat yrittäjien tuottamat palvelut, tiestö ja yleisökäymälät. Kokonaisuudessaan kävijöiden odotukset täyttyivät hyvin ja vastaajat eivät kokeneet käynnillään merkittäviä häiriötekijöitä. Koettujen terveys- ja hyvinvointivaikutusten keskiarvo oli 4,38 (asteikko 1–5), ja käynnin rahalliseksi arvoksi annettiin keskimäärin 187,60 euroa (mediaaniarvo 50 euroa).

4.2 Vertailu aiempiin tutkimuksiin

Tutkimuksen tuloksia vertaillaan edelliseen Hiidenportin kansallispuiston kävijätutkimukseen, joka toteutettiin vuonna 2012 (Pulkinen 2012). Vertailun tarkoituksena on esittää mahdolliset muutokset kävijäryhmissä, puistokäyttötymisessä, kävijäytyväisyydessä sekä käynnin vaikutuksista paikallistalouteen. Tämän kävijätutkimuksen kyselylomake poikkeaa hieman edellisestä tutkimuksesta, joten kaikkia kysymyksiä ei voida vertailla keskenään. Uusia kysymyksiä olivat terveys- ja hyvinvointivaikutuksia mittaavat kysymykset 16 ja 17 sekä liikkumistapaa ja kuljetun matkan pituutta selvittävä kysymys 18.

Vuoden 2021 kävijätutkimukseen vastanneissa naisten osuus oli entistä suurempi (56 % → 59 %). Kävijöiden keski-ikä on laskenut vain hieman. Suurimman kävijäryhmän muodostivat 35–44-vuotiaat, kun taas vuonna 2012 suurin kävijäryhmä koostui 45–54-vuotiaista. Korkeasti koulutettujen kävijöiden osuus oli kasvanut selvästi, sillä alemman tai ylemmän yliopisto- tai korkeakoulututkinnon oli suorittanut 63 % ja ilman ammatillista tutkintoa oli vain 3 %. Vastaavasti vuoden 2012 kävijätutkimuksessa korkeakoulututkinnon oli suorittanut 46 % ja ilman ammatillista tutkintoa oli 13 % vastaajista. Kansallispuistoon saavutaan edelleen useimmiten Helsingistä (11 % → 10 %) tai Kajaanista (10 % → 7 %). Kansainvälisten kävijöiden osuus oli laskenut vuodesta 2012 huomattavasti (11 % → 3 %), sillä maailmanlaajuinen pandemiatilanne vaikutti matkailuun.

Kansallispuistoon saavuttiin entistä useammin 2–5 hengen seurueissa (56 % → 82 %), mutta myös yksin liikkuvien osuus oli kasvanut vuodesta 2012 (5 % → 12 %). Seurueet muodostuivat edelleen suurimmaksi osaksi oman perheen jäsenistä tai ystävistä. Alle 15-vuotiaita kuului seurueeseen entistä useammin (16 % → 19 %), ja keskimäärin heitä oli seurueessa edelleen kaksi. Hiidenportin kansallispuisto on yhä useammin kävijöille yksi matkan suunnitelluista kohteista matkan varrella (37 % → 57 %) sekä harvemmin matkan ainoa tai tärkein kohde (48 % → 28 %). Vastaajista 84 % ilmoitti olevansa alueella ensimmäistä kertaa, joten ensikertalaisten osuus kasvoi 13 %-yksikköä edellisestä tutkimuksesta. Useimmiten tietoa kansallispuistosta saatiin Metsähallituksen internetsivuilta, kun taas vuonna 2012 yleisin tietolähde olivat tuttavat, ystävät tai sukulaiset.

Vuoden 2012 tavoin kansallispuistoon saavutaan pääasiassa maisemien, luonnon kokemisen ja rentoutumisen vuoksi. Kävijöiden käynnin pääasialliset aktiviteetit olivat edelleen kävely ja luonnon tarkkailu. Tärkeimpinä harrastuksina pidettiin niin ikään retkeilyä ja luonnon nähtävyyksien katselua. Käynnin alueellisessa jakautumisessa ei ollut tapahtunut muutoksia, sillä Hiidenportin rotkolaakso on pysynyt puiston suosituimpana käyntikohteena. Palolammen opastuspaikka ja Porttilampi ovat säilyttäneet suosionsa seuraaviksi suosituimpina vierailukohteina. Merkittävin muutos on käyntien lisääntyminen Kitulanlammella, jossa vierailtiin nyt huomattavasti useammin kuin vuonna 2012 (17 % → 30 %).

Päiväkävijöiden ja yöpyjien osuus kaikista kävijöistä oli pysynyt ennallaan, ja myös viipymä puistossa oli säilynyt samanpituisena. Matkailijoiden käyttäytymisessä oli tapahtunut pieniä muutoksia, sillä lähialueella yöpyneiden osuus oli kasvanut (47 % → 69 %). Sen sijaan lähialueella yöpyneiden matkailijoiden viipymä oli lyhentynyt vuodesta 2012 (5,3 vrk → 3,4 vrk). Useimpien lähistöllä yövyttiin lomaosakkeessa ja hotellissa, kun vuonna 2012 suosituimmat yöpymistavat olivat vuokramökki ja lomaosake. Huomionarvoisena voidaan pitää, että asuntoauton tai -vaunun kanssa yöpyneiden osuus oli kasvanut merkittävästi niin kansallispuiston alueella kuin lähialueella majoittuneiden matkailijoiden keskuudessa. Tähän on vaikuttanut kotimaanmatkailun kasvanut suosio koronapandemian aiheuttamien matkustusrajoitusten vuoksi.

Kävijöiden rahankäytössä oli tapahtunut huomattavia muutoksia. Kaikkien kävijöiden keskimääräinen kulutus oli kasvanut 52 eurosta 107 euroon käyntikertaa kohden. Lähialueella yöpyneiden kotimaisten matkailijoiden rahankäyttö kasvoi 158 eurosta 170 euroon. Kotimaanmatkailijoista päiväkävijöihin lukeutuvat kävijät olivat lisänneet kulutusta 20 eurosta 37 euroon/käynti. Sen sijaan ulkomaiset matkailijat kuluttivat keskimäärin vain euron käyntikertaa kohden, kun vuonna 2012 kulutus oli keskimäärin 69 euroa. Lähialueen asukkaiden keskimääräinen kulutus oli pysynyt samana, 4 euroa/käynti. Hiidenportin kansallispuiston paikallistaloudelliset kokonaistulovaikutukset yli kolminkertaistuivat vuoden 2012 noin 0,5 miljoonasta eurosta 1,76 miljoonaan euroon. Kokonaistyöllisyysvaikutukset kasvoivat seitsemästä henkilötyövuodesta 16 henkilötyövuoteen. Suurimmat tulovaikutukset ovat edelleen majoittumis- ja kahvila- ja ravintolapalveluilla.

Hiidenportin kansallispuiston valtakunnallisesti vertailukelpoinen kävijätyytyväisyysindeksi oli noussut hieman vuodesta 2012 (4,2 → 4,22). Kävijöiden ennako-odotukset täyttyivät entistä paremmin, minkä lisäksi myös ympäristön laatuun ja alueen palveluihin oltiin hiukan tyytyväisempiä. Häiriötekijöitä koettiin olevan hieman enemmän kuin vuoden 2012 tutkimuksessa. Eniten tyytymättömyys oli kasvanut tiestön ja yrittäjien tuottamien palveluiden osalta. Sen sijaan kaikkein eniten tyytyväisyys lisääntyi Metsähallituksen aluetta koskevien internetsivujen ja kansallispuiston palveluiden määrän suhteen.

Lähteet

- Kajala, L. Almik, A., Dahl, R., Dikšait, L., Erkkonen, J., Fredman, P., Jensen, F., Søndergaard, Karoles, K., Sievänen, T., Skov-Petersen, H., Vistad, O. I. & Wallsten, P. 2009: Kävijäseuranta luontoalueilla – Pohjoismaiden ja Baltian maiden kokemuksiin perustuva opas. – Metsähallituksen luonnonsuojelujulkaisuja. Sarja B 116. 144 s.
- Metsähallitus 2005: Hiidenportin kansallispuisto. Kävijätutkimus kesäkaudella 2005. – Raportti Metsähallituksen arkisto, Vantaa. 25 s.
- Metsähallitus 2007: Hiidenportin kansallispuiston hoito- ja käyttösuunnitelma. – Metsähallituksen luonnonsuojelujulkaisuja. Sarja C 32. 61 s.
- Metsähallitus 2020: Kansallispuistojen käyntimäärässä kova kasvu – Kansallispuistojen palveluilla selkeä kysyntä. –Tiedote 7.9.2020, Metsähallitus. <metso.fi/tiedotteet/kansallispuistojen-kayntimaarassa-kova-kasvu-kansallispuistojen-palveluilla-selkea-kysynta>, viitattu 23.11.2021.
- Metsähallitus 2021: Hiidenportin kansallispuisto. – Luontoon.fi-verkkopalvelu, Metsähallitus, Vantaa. <www.luontoon.fi/hiidenportti>, viitattu 12.11.2021.
- Pulkkinen, K. 2012: Hiidenportin kansallispuiston kävijätutkimus 2012. – Metsähallituksen luonnonsuojelujulkaisuja. Sarja B 179. 59 s.
- Tokola, L. 2014: Hiidenportin kansallispuiston maasto-opastussuunnitelma. – Raportti Metsähallituksen arkisto, Vantaa 38 s.
- Vatanen, E. & Kajala, L. 2020: Kansallispuistojen, retkeilyalueiden ja muiden luontomatkailullisesti arvokkaiden suojelualueiden paikallistaloudellisten vaikutusten arviointimenetelmän kertoimien päivitys 2019. – Metsähallituksen luonnonsuojelujulkaisuja. Sarja A 232. 31 s.

Liitteet

Liite 1 Otantakehikko

Paikka	Kohderyhmä	Havaintoja (tavoite)	Keruupäiviä
Palolammen opastuspaikka (PL)	Kaikki	180	23
Hiidenportin rotkolaakso (HP)	Päiväkävijät, nähtävyyden katsojat	50	7
Porttilampi (PoL)	Päiväkävijät, nähtävyyden katsojat	50	8
Kitulanlampi (KL)	Patikoijat, yöpyjät	10	3
Käärmesärkkä (KS)	Käärmesärkän kautta liikkuvat retkeilijät	10	4
Yhteensä		300	45

Liite 2 Vastanneiden asuinkunnat

Asuinkunta	Kpl	%
Helsinki	65	10
Kajaani	44	7
Kuopio	29	5
Ei määritelty	29	5
Sotkamo	29	5
Oulu	25	4
Vantaa	24	4
Jyväskylä	23	4
Joensuu	21	3
Tampere	18	3
Espoo	16	3
Turku	14	2
Hämeenlinna	13	2
Lahti	11	2
Lappeenranta	9	1
Kokkola	8	1
Pori	8	1
Kuhmo	7	1
Kangasala	7	1
Siilinjärvi	6	1
Salo	6	1
Seinäjoki	5	1
Mikkeli	5	1
Kirkkonummi	5	1
Kiuruvesi	5	1
Laukaa	5	1
Lapinlahti	4	1
Hyvinkää	4	1
Imatra	4	1
Mäntsälä	4	1
Nivala	4	1
Nurmes	4	1
Nurmijärvi	4	1
Pirkkala	4	1
Vaasa	4	1
Savonlinna	3	0
Sipoo	3	0
Pietarsaari	3	0

Asuinkunta	Kpl	%
Raahe	3	0
Riihimäki	3	0
Rovaniemi	3	0
Nokia	3	0
Muhos	3	0
Janakkala	3	0
Iisalmi	3	0
Kannus	3	0
Huittinen	3	0
Lempäälä	3	0
Leppävirta	3	0
Lieto	3	0
Liperi	3	0
Kontiolahti	3	0
Kouvola	2	0
Kerava	2	0
Kalajoki	2	0
Järvenpää	2	0
Kaarina	2	0
Liminka	2	0
Kurikka	2	0
Hollola	2	0
Halsua	2	0
Forssa	2	0
Lumijoki	2	0
Rauma	2	0
Rautjärvi	2	0
Raisio	2	0
Pomarkku	2	0
Porvoo	2	0
Pielavesi	2	0
Somero	2	0
Saarijärvi	2	0
Rääkkylä	2	0
Valtimo	2	0
Vihti	2	0
Ylivieska	2	0
Ylöjärvi	2	0
Äänekoski	1	0
Viitasaari	1	0

Asuinkunta	Kpl	%
Varkaus	1	0
Veteli	1	0
Vieremä	1	0
Raasepori	1	0
Savitaipale	1	0
Sievi	1	0
Siikajoki	1	0
Tyrnävä	1	0
Tervola	1	0
Tornio	1	0
Pedersören kunta	1	0
Piikkiö, liittynyt Kaarinaan 1.1.2009	1	0
Polvijärvi	1	0
Posio	1	0
Pälkäne	1	0
Rantasalmi	1	0
Reisjärvi	1	0
Ruokolahti	1	0
Lohja	1	0
Merijärvi	1	0
Mustasaari	1	0
Naantali	1	0
Nilsinä	1	0
Orivesi	1	0
Oulainen	1	0
Paimio	1	0
Paltamo	1	0
Pieksämäki	1	0
Haapavesi	1	0
Halikko, liittynyt Saloon 1.1.2009	1	0
Alavus	1	0
Asikkala	1	0
Askola	1	0
Akaa	1	0
Enontekiö	1	0
Heinävesi	1	0
Heinola	1	0
li	1	0
Karjajoki-Bötom	1	0
Kauhajoki	1	0

Asuinkunta	Kpl	%
Kauhava	1	0
Kauniainen	1	0
Keitele	1	0
Keminmaa	1	0
Kempele	1	0
Ikaalinen	1	0
Ilomantsi	1	0
Joroinen	1	0
Juankoski	1	0
Jyväskylän mlk, liittynyt Jyväskylään 1.1.2009	1	0
Outokumpu	1	0
Kärkölä	1	0
Lapua	1	0
Luhanka	1	0
Lieksa	1	0
Lemi	1	0
Kerimäki, liittynyt Savonlinnaan 1.1.2013	1	0
Kiiminki, liittynyt Ouluun 1.1.2013	1	0
Kankaanpää	1	0
Kotka	1	0
Kitee	1	0
Kittilä	1	0
Konnevesi	1	0
Yhteensä	637	100

Liite 3 Vapaamuotoiset palautteet

Luokka	Laatu	Vapaamuotoinen palaute
Lvk- Retkeily -Polttopuu-huolto	kehu	Erityiskiitos kuivista polttopuista <3
Lvk- Retkeily -Jätehuolto	muu	Käärmesärkiltä emme löytäneet jätteen lajittelua?
Lvk- Retkeily -Tuvat ja kämpät	kehittämisehdotus	1-2 autiotupaa, sauna, Kitulammelle laituri.
Lvk- Retkeily -Reitit	muu	Rotkon ympäri olisi hienoa päästä, aina on vähän ikävä palata samaa reittiä takaisin, etenkin lasten kanssa.
Lvk- Retkeily -Reitit	muu	Maisemien katselun joutui välillä jättämään kulkiessa vähemmälle, kun maasto oli melko hankalakulkuista. Lasten kanssa en olisi reitille uskaltanut. Varsinkin portaiden jälkeen Porttilammen laavulle menevä reitti oli paikoitellen vaarallinen (kivien takia).
Lvk- Retkeily -Reitit	muu	Some planks were completely broken but I can see other sections being constructed so I assume there's a long to-do list!
Lvk- Retkeily -Reitit	muu	Pitkospuita oli vaihdettu, ja osalla reitistä oli uudet pitkokset. Kitulankierrolla oli jonkin verran lahoja pitkoksia ja yksi vaarallisen laho porras.
Lvk- Retkeily -Reitit	muu	1. Polku Palolampi-Kovasinvaara on osin erittäin vaativa, joka on sateella vaarallinen. Syytä mainita esitteessä. Pitkospuut uusittava.
Lvk- Retkeily -Reitit	muu	3. Polku Palolampi-Hiidenportin rotko on hyvä. Ohjeistakaa sen käyttöä rotkolaaksoon mennessä, ei Kovasinvaaran kautta.
Lvk- Retkeily -Reitit	muu	Osa pitkospuista oli katkennut. Olisi hienoa, jos kaikki saataisiin uusittua (Kitulankierros)
Lvk- Retkeily -Reitit	muu	Eniten nautin Käärmesärkälle johtavasta kinttupolusta; Palolammen seutu selvästi tasaisemmaksi tallattu ja siten vähemmän erämainen.
Lvk- Retkeily -Reitit	muu	Ainut "puute" lahonneet vanhat pitkospuut. Suurin osahan oli toki uusittu.
Lvk- Retkeily -Reitit	muu	Osa pitkospuista huonokuntoisia. Muuten hieno paikka!
Lvk- Retkeily -Reitit	muu	Pitkospuut hyvin uusittu Palolampi-Porttilampi-välillä, mutta Kitulankierrolla muutoin pitkospuut osittain lahonneita/uusinnan tarpeessa.
Lvk- Retkeily -Reitit	muu	Jossain kohtaa oli vanhaa reittimerkintää, jonne toisesta päästä ohjaa viitta ja toisesta päästä ei. Käytiin kurkkaamassa reittiä sieltä päästä mistä viitta ei ohjaa reitille mutta puissa on merkinnät (oranssi). Siellä oli tosi huonokuntoiset pitkospuut puron yli. Jos lähtisi viitan ohjaamasta päästä, voisi tulla ongelma pitkospuiden kohdalla. On myös juurakon ja kivien vuoksi haastavakulkuinen maasto.
Lvk- Retkeily -Reitit	kehittämisehdotus	Toiveena on pitkospuiden uusiminen.
Lvk- Retkeily -Reitit	kehittämisehdotus	It would be nice to have another short trail (but would be circle trail) with under 5 km, since a few trails to decide from is easier depending on the form of the day or is the people hiking ___it as fit any more, so you can decide after the first trail if you want to go home or walk another one.
Lvk- Retkeily -Reitit	kehittämisehdotus	Pitkospuita voisi korjata parista paikkaa.
Lvk- Retkeily -Reitit	kehittämisehdotus	Kitulankierroksen pitkokset oli (paikoitellen) remontin tarpeessa.

Luokka	Laatu	Vapaamuotoinen palaute
Lvk- Retkeily -Reitit	kehittämisehdotus	Toivomme pitkospuiden nopeaa korjaamista --> yhden puron ylitys erityisesti, enää yksi lankku käytettävissä.
Lvk- Retkeily -Reitit	kehittämisehdotus	- Joitain pahoja kiviä pois portaista - pariin kohtaan "köysiaitaa"
Lvk- Retkeily -Reitit	kehittämisehdotus	Rotkon ja Porttilammen väliselle osuudelle naruja, portaita.
Lvk- Retkeily -Reitit	kehittämisehdotus	2. Porttilammen pohjoispuolella pitkospuiden pohjoispäästä pohjoiseen nouseva polku on ERITTÄIN VAARALLINEN irtokivipalasista johtuen. Suosittelemme rinteeseen portaiden rakentamista tai polun muuttamista uuteen kohtaan.
Lvk- Retkeily -Reitit	kehittämisehdotus	Portaat koiralle hankalat, terävät koiran tassuille leveämmät kumialustat olisivat hyvät.
Lvk- Retkeily -Reitit	kehittämisehdotus	Teeri Lososuon pitkospuut kuntoon!
Lvk- Retkeily -Reitit	kehittämisehdotus	Porttilammelta Hiidenportille päin saisi olla jyrkillä paikoilla portaat.
Lvk- Retkeily -Reitit	kehittämisehdotus	Reitille voisi merkitä pisteitä mitä voi käyttää koordinaatteina, jos käy jokin onnettomuus --> potilas helpompi paikallistaa.
Lvk- Retkeily -Reitit	valitus	Metalliportaat hyvät ihmisille, mutta surkeat koirille --> 20 kg koiraa kannettavana ylös. Reunan levyt hyvä idea, mutteivät autta- neet.
Lvk- Retkeily -Reitit	valitus	Ison koiran kanssa Hiidenportin portaissa "tassusuojat" olivat liian reunassa.
Lvk- Retkeily -Reitit	valitus	Olisi saanut olla joissain lisää portaita. Polku oli vaarallinen!
Lvk- Retkeily -Reitit	valitus	Pitkospuut osittain todella huonossa kunnossa.
Lvk- Retkeily -Reitit	valitus	Hiidenportti-Kovasinvaara-Palolampi: pitkospuut huonossa kunnossa. Reittien haastavuus/merkintä paikan päällä puuttui.
Lvk- Retkeily -Reitit	valitus	Pitkospuut osittain huonokuntoisia.
Lvk- Retkeily -Reitit	valitus	Pitkospuut paikoitellen lahoamassa.
Lvk- Retkeily -Reitit	valitus	Osa pitkospuista oli huonossa kunnossa.
Lvk- Retkeily -Reitit	valitus	Pitkospuut vaarallisimmat.
Lvk- Retkeily -Reitit	valitus	Muutamia katkenneita pitkospuita.
Lvk- Retkeily -Reitit	valitus	Patikoimme Palolammelta Kovasinvaaran kautta Allaslahdelle, takaisin Porttilammen ja Hiidenportin kautta. Jäkäläsuu-Allaslahti- välin pitkospuut olivat paikoitellen huonossa/erittäin huonossa kunnossa. Tosin nuorilla jaloilla ei ollut ongelmia silti reittiä kulkea. Yhdessä kohtaa oli isompi puro, minkä ylittävä silta oli ehkä "vaarallis- in" kohta osuudella.
Lvk- Retkeily -Reitit	valitus	lahoja pitkospuita
Lvk- Retkeily -Reitit	tiedustelu	Jäi kiinnostamaan, mikä/miksi on musta kumiläpykkä metallipor- taiden reunassa?
Lvk- Retkeily -Reitit	kehu	Polun reitit hyvin huollettu ja merkattu. Käymälät sijoitettu hyvin sekä taukopaikat ihanien kohteiden ympärillä.
Lvk- Retkeily -Reitit	kehu	Pitkospuiden ja portaiden uusiminen oli hieno juttu.
Lvk- Retkeily -Reitit	kehu	Hiidenportin portaat todella hyvät ja hienot. Pitkospuut hyvässä kunnossa.
Lvk- Retkeily -Reitit	kehu	Erytysmaininta koiran tassuystävällisestä kaistasta metalliportaissa. Meillä ei koiraa ollut, mutta olemme kuulleet, miten pahoja nuo metalliritilät voivat tassuille/kynsille olla. Eli iso plussa niistä =)

Luokka	Laatu	Vapaamuotoinen palaute
Lvk- Retkeily -Reitit	kehu	Palolammilta saavutettavat reitit upeat ja hyvätasoiset, niin luonnon- ja kulttuuriympäristön kuin rakenteidenkin (pitkokset yms.) osalta. Mielellään olisi kuitenkin nähnyt useamman reitin, niin ei tarvitse tehdä samaa lenkkiä aamulla ja illalla.
Lvk- Retkeily -Reitit	kehu	Hyvä, että pitkospuita korjataan!
Lvk- Retkeily -Reitit	kehu	Reitit ja tilat hyvässä kunnossa! Portaat hyvät. Siistiä!
Lvk- Retkeily -Reitit	kehu	Kiitos koiraportaista/suojista)
Lvk- Retkeily -Reitit	kehu	Hienoa, että pitkospuita ja portaita on uusittu. Oli hienoa kokea rotko myös pohjalta käsin.
Lvk- Retkeily -Reitit	kehu	Uudet pitkospuut ja köysiaidat olivat mukava yllätys ja uutta pitkospuuta rakennettiin hyvän oloiseen tahtiin tälläkin hetkellä. :) Reittimerkinnot olivat tosi selkeät, eksymään ei päässyt.
Lvk- Retkeily -Reitit	kehu	Tämä on hieno paikka ja reitit ovat hyvät.
Lvk- Retkeily -Reitit	kehu	Uudet opasteet ja pitkospuut hyviä!
Lvk- Retkeily -Reitit	kehu	Urpovaaran pitkokset todella hyvät!
Lvk- Retkeily -Reitit	kehu	Hei, Hiidenportin kansallispuisto oli hieno löytö retkeilyä varten. Iso kiitos reittien uusimisesta ja sydäntä lämmitti nähdä rappusissa tassuystävälliset kumilätkät.
Lvk- Retkeily -Reitit	kehu	Portaiden koirasuojat tosi hieno juttu!
Lvk- Retkeily -Maasto-opasteet ja viitat	muu	Kitulankierros opastettu vain toiseen suuntaan. Aiheutti alussa vähän hämmennystä, kun kuljin ns. vastakarvaan. Piti kartan kanssa ihmetellä, mihin suuntaan mennä.
Lvk- Retkeily -Maasto-opasteet ja viitat	muu	Ei mielestäni saa olla pelkästään opastetta Kitulankierros, vaan pitää olla myös km-määrä seuraavaan paikkaan.
Lvk- Retkeily -Maasto-opasteet ja viitat	kehittämisehdotus	Opastetaulut kansallispuistoon -> olisi kiva, jos näissä lukisi jo lähtöpaikka. Esim. Palolammelle tieltä pitkä matka ja olisi kiva varmistua, että ko. lähtöpaikka on oikea.
Lvk- Retkeily -Maasto-opasteet ja viitat	kehittämisehdotus	Reittimerkit olivat hyviä, mutta niiden yhteydessä olisi kiva olla kartta, jotta menee varmasti oikeaan suuntaan risteyksistä.
Lvk- Retkeily -Maasto-opasteet ja viitat	kehittämisehdotus	Porttilammen laavulla en löytänyt polkua, minne olisi pitänyt jatkaa -> Merkinnät voisi olla paremmat opasteilta polun alkuun.
Lvk- Retkeily -Maasto-opasteet ja viitat	kehittämisehdotus	Reittien, etenkin ehkä Hiidenportin alueella voisi olla kiva jokin infotaulu, mistä voisi lukea alueen historiasta.
Lvk- Retkeily -Maasto-opasteet ja viitat	kehittämisehdotus	Hiidenportin 3 km:n opastetaulu jäi näkemättä, voisi kääntää toiseen asentoon niin huomaa paremmin, kun tulee rapuilta.
Lvk- Retkeily -Maasto-opasteet ja viitat	kehittämisehdotus	Opasteet ja viitat hyviä, mutta voisivat sijaita selkeämmin. Vaihtoehtoiset reitit ja risteykset selkeämmiksi (kulkusuunnat).
Lvk- Retkeily -Maasto-opasteet ja viitat	kehittämisehdotus	Täsmätauluja reittien varrelle missä kerrottaisiin lisätietoja esim. kohteen synnystä, elimistöistä, kasvillisuudesta tms.
Lvk- Retkeily -Maasto-opasteet ja viitat	kehittämisehdotus	Kilometrit ei täsmää opasteissa. Vaikeakulkuisesta maastosta olisi hyvä ilmoittaa erillisellä kyltillä lähtöpaikoilla.
Lvk- Retkeily -Maasto-opasteet ja viitat	kehittämisehdotus	Opasteisiin voisi laittaa matkamäärät (etäisyydet eri paikkoihin) ja myös välille kylttejä.
Lvk- Retkeily -Maasto-opasteet ja viitat	kehittämisehdotus	Porttilampi vaatisi kartan. Etsimme yhden pariskunnan kanssa Hiidenkierrosta emmekä tajunneet, että olisi pitänyt vähän matkaa palata takasin päin. Kartasta asia olisi selvinnyt. Kiersimme sitten Kitulankierroksen.
Lvk- Retkeily -Maasto-opasteet ja viitat	kehittämisehdotus	Puhelinverkko ei toimi, sen takia olisi risteyksissä hyvä olla opastekartta.

Luokka	Laatu	Vapaamuotoinen palaute
Lvk- Retkeily -Maasto-opasteet ja viitat	kehittämisehdotus	Heti parkkipaikan info-taululla tarkat tiedot eri reiteistä jo heti, millä värillä mikäkin reitti on ja minkä pituinen reitti on.
Lvk- Retkeily -Maasto-opasteet ja viitat	kehittämisehdotus	Hiidenrotkon portaiden päältä puuttui opastekyltti. Joku saattaa lähteä kulkemaan väärään suuntaan. Siinä voisi lukea esim Hiidenkierros. Hyvin pian seuraavien rappusten jälkeen tuli mainiot opastekyltit :)
Lvk- Retkeily -Maasto-opasteet ja viitat	kehittämisehdotus	Nähtävyyksien luona voisi olla vähän enemmän tietoa kohteista.
Lvk- Retkeily -Maasto-opasteet ja viitat	kehittämisehdotus	Lähdimme erehdyksessä kävelemään Hiidenkierrosta "väärään" suuntaan, koska emme hoksanneet opastetauluja parkkipaikalta katsoen. Vasta kierroksen jälkeen päädyimme siis opastetaulujen luo. Lisäopasteet parkkipaikalla voisivat siis olla toimivat.
Lvk- Retkeily -Maasto-opasteet ja viitat	kehittämisehdotus	Kunnollinen opaskartta heti parkkipaikan läheisyyteen.
Lvk- Retkeily -Maasto-opasteet ja viitat	kehittämisehdotus	Alueella olisi tarpeellista olla karttoja alueesta. Kartoilla tarkoitan isokokoista taulua (jalallinen), josta näkisi alueen reitit, laavut yms. Nyt tihrustimme kännykältä, kuinka polusto kulkee alueella ja miten merkityt reitit sijoittuvat. Se toimi tosi huonosti. Loppujen lopuksi emme löytäneet alunperin suunnittelemissamme reittejä - vaan palasimme Porttilammilta samaa reittiä pitkin lähtöpisteeseen. Karttatauluja olisi hyvä olla lähtöpisteessä ja muutamassa paikassa maastossa.
Lvk- Retkeily -Maasto-opasteet ja viitat	kehittämisehdotus	Reitin varrella olisi hyvä olla havainnollistavia reittitauluja, joista voisi paikallistaa itsensä. Kiitos!
Lvk- Retkeily -Maasto-opasteet ja viitat	kehittämisehdotus	Karttatauluja saisi olla leiripaikoilla.
Lvk- Retkeily -Maasto-opasteet ja viitat	kehittämisehdotus	Olisi hieno lisä - opastetaulut, jossa kerrottaisiin luontokohteista.
Lvk- Retkeily -Maasto-opasteet ja viitat	kehittämisehdotus	Reittimerkinnot voisi risteyksissä olla selkeämmät.
Lvk- Retkeily -Maasto-opasteet ja viitat	kehittämisehdotus	Reiteille voisi lisätä kylttejä, jossa muistutetaan roskien pois viemisestä ja tulenteosta. Reittien varrella voisi olla opastetauluja, jossa kerrottaisiin tervanpoltosta, eri suotyypeistä jne.
Lvk- Retkeily -Maasto-opasteet ja viitat	kehittämisehdotus	Opastetaulujen lisääminen ja parannus. Selventäviä infotauluja saisi olla enemmän (esim. tervahaudan luona -> kiinnostava juttu)
Lvk- Retkeily -Maasto-opasteet ja viitat	kehittämisehdotus	Kovasinvaaran opastetaulussa olisi ollut kiva nähdä täppä "Olet tässä".
Lvk- Retkeily -Maasto-opasteet ja viitat	kehittämisehdotus	Parkkipaikalta tulisi olla parempi lähtöopastus.
Lvk- Retkeily -Maasto-opasteet ja viitat	kehittämisehdotus	Mielellämme lukisimme lisätietoja vielä alueen luonnosta, historiasta ja kasveista sekä lajeista "opastetaululta!
Lvk- Retkeily -Maasto-opasteet ja viitat	kehittämisehdotus	Joku tietoisuus alueen geologisesta syntymekanismista esim. rotkolle saavuttaessa olisi kiva.
Lvk- Retkeily -Maasto-opasteet ja viitat	kehittämisehdotus	Selkeämpi lähtöopastus reiteille parkkipaikalta.
Lvk- Retkeily -Maasto-opasteet ja viitat	kehittämisehdotus	Reittien varrelle toivottiin infokylttejä paikan historiasta ja luontokohteista (esim. kasvit, rotkon muodostuminen, tervahauta yms.)
Lvk- Retkeily -Maasto-opasteet ja viitat	valitus	Parkkipaikalta puuttuu opasteet. Ne ovat vasta puomin jälkeen rakennusten pihassa, jonne en uskaltanut puomin takia mennä.
Lvk- Retkeily -Maasto-opasteet ja viitat	kehu	Reitti oli hyvin merkattu ja Palolammilla paljon hyvää tietoa alueesta. Kiitos.

Luokka	Laatu	Vapaamuotoinen palaute
Lvk- Retkeily -Muut palvelurakenteet	muu	Telttailu mahdollista myös Palolammella.
Lvk- Retkeily -Muut palvelurakenteet	muu	Wc:t olivat pääosin siistit, mutta osasta puuttui puru jätöksien päälle.
Lvk- Retkeily -Muut palvelurakenteet	kehittämisehdotus	P.s. Liikuntarasitteisena olisi kiva, kun olisi taukopenkki reitin varrella "kaatunut puu". P.p.s. Näissä kartoissa vois olla vielä merkit, missä saa kalastaa ja missä ei! Kiitos
Lvk- Retkeily -Muut palvelurakenteet	kehittämisehdotus	Parkkiksen parantaminen, jos tietä parannetaan.
Lvk- Retkeily -Muut palvelurakenteet	kehittämisehdotus	Telttailualueille voisi lisätä vielä niitä puutasoja, minkä päälle teltan laittaa.
Lvk- Retkeily -Muut palvelurakenteet	kehittämisehdotus	WC:den parannus, joka onkin jo työn alla, jonkun puuceen lisäys reitin myöhemmälle osalle.
Lvk- Retkeily -Muut palvelurakenteet	kehittämisehdotus	Kehitysehdotuksia: - laituri laavupaikoille (esim. Iso Oravijärvi; uiminen, onkiminen) - huuseihin toimivat lukot, riittävä valo ikkunoista, koukut laukuille, ehjät istuinpaikat - Kovasinvaaraan taukopaikka ja parempi infotaulu kohteesta - Iso Oravijärven tulisija voisi olla suurempi - enemmän kiviä ympärille; pöydän penkit kaipaavat kunnostusta.
Lvk- Retkeily -Muut palvelurakenteet	kehittämisehdotus	Parkkipaikkoja voisi lisätä.
Lvk- Retkeily -Muut palvelurakenteet	kehittämisehdotus	Pöytiä ja penkkejä matkan varsille.
Lvk- Retkeily -Muut palvelurakenteet	kehittämisehdotus	- uusi "laituri" ja tikkaat - astioiden pesupaikka
Lvk- Retkeily -Muut palvelurakenteet	kehittämisehdotus	3 väriä kartalla, mutta vain 2 lähdön opasteissa. Vanhoja kylttejä ei pitäisi olla uusien kanssa. Uimapaikka tulisi korjata. Karttaan hyvä merkitä myös leiri/teltha-alueet, nyt tämä ei ole selkeää. Lisäksi alueella pitää olla merkattu teltpaikka/paikat, jotta niitä ei tehdä itse.
Lvk- Retkeily -Muut palvelurakenteet	kehittämisehdotus	Reitin varrella voisi olla muutama penkki levähdystä, maisemien katselua ja eväiden syöntiä varten. Kiitos! :)
Lvk- Retkeily -Muut palvelurakenteet	kehittämisehdotus	Bioessat tervetullut kehityksen kohde.
Lvk- Retkeily -Muut palvelurakenteet	kehittämisehdotus	Wc ja retkieväiden syöntimahdollisuus Hiidenkierroksen varrelle
Lvk- Retkeily -Muut palvelurakenteet	kehittämisehdotus	Palolammem uimatikkaat voisi korjata...
Lvk- Retkeily -Muut palvelurakenteet	kehittämisehdotus	Palolammen uimarappuset olisi hyvä poistaa/korjata turvallisuussyistä. Tällä hetkellä ei lampeen uskaltanut mennä, kun raput ovat niin pahasti rikki (näin kävi myös toiselle seurueelle). Palolammella oltiin teltassa yötä, muutamia hyviä teltpaikkoja oli tarjolla; voisiko niitä olla vielä muutama lisääkin.
Lvk- Retkeily -Muut palvelurakenteet	kehittämisehdotus	Tulentekopaikat/nuotiopaikat kaipaivat päivitystä.
Lvk- Retkeily -Muut palvelurakenteet	kehittämisehdotus	Palolammen sisääntuloalueen nuotiopaikalle olisi toivonut ritilää, niin olisi helpompi tehdä ruokaa.
Lvk- Retkeily -Muut palvelurakenteet	kehittämisehdotus	Olisi ollut kiva, kun Palolammen lähtöpaikalla olisi ollut seinässä kansallispuiston tunnus (lintu, kuusi, kuu), sillä me kansallispuistobongarit kuvaamme näitä.

Luokka	Laatu	Vapaamuotoinen palaute
Lvk- Retkeily -Muut palvelurakenteet	kehittämisehdotus	Kun kaivo on tehty, niin olisi suotavaa, että se on juomakelpoista tai ohjeet veden keittämiseen.
Lvk- Retkeily -Muut palvelurakenteet	kehittämisehdotus	Eväspaikkoja voisi olla enemmän! Kiitos.
Lvk- Retkeily -Muut palvelurakenteet	kehittämisehdotus	Please build sauna here!!! :) All the best.
Lvk- Retkeily -Muut palvelurakenteet	kehittämisehdotus	Porttilammen nuotiopaikka taitaa olla suosittu taukopaikka. Siellä voisi olla useampi nuotiopaikka tai ainakin istumapenkkejä.
Lvk- Retkeily -Muut palvelurakenteet	kehittämisehdotus	Toivoimme Hiidenportille näköalapaikkaa. Lisäksi Hiidenportista voisi olla opastaulu, jossa kerrotaan alueen synnystä ja kallion korkeus.
Lvk- Retkeily -Muut palvelurakenteet	kehittämisehdotus	Jos jotain kehittäisimme, niin nuotiopaikoilla voisi olla kannelliset renkaat, joista tuli ja noki ei leviä. Koloveden ja Repoveden kansallispuistoissa taitaa olla tällaiset. :)
Lvk- Retkeily -Muut palvelurakenteet	valitus	P-paikka on kyllä tosi pieni, kun tulee asuntoautolla.
Lvk- Retkeily -Muut palvelurakenteet	valitus	Mielelläni olisin käynyt uimassa patikoinnin jälkeen Palolammessa, mutta laituri ja uimaportaat on rikki.
Lvk- Retkeily -Muut palvelurakenteet	valitus	Palolammen käymälä pimeä muidenkin kävijöiden mielestä.
Lvk- Retkeily -Muut palvelurakenteet	valitus	Koiralle metalli huono. (portaat)
Lvk- Retkeily -Muut palvelurakenteet	valitus	Palolammen uimalaiturin portaat on rikki, siitä miinus pisteitä.
Lvk- Retkeily -Muut palvelurakenteet	valitus	Palolammen huussin naisten puolen porras meinaa kaatua alta.
Lvk- Retkeily -Muut palvelurakenteet	valitus	Uimaportaat vaaralliset --> rikki! Laituri + pitkospuut lahot lampeen.
Lvk- Retkeily -Muut palvelurakenteet	valitus	Palolammen uimaportaat rikki.
Lvk- Retkeily -Muut palvelurakenteet	valitus	Uimalaiturin tikkaat olivat hajonneet ja roskapisteen roskikset olivat tyhjennyksen tarpeessa.
Lvk- Retkeily -Muut palvelurakenteet	valitus	Palolammen parkkipaikan huussi haisi, muut eivät.
Lvk- Retkeily -Muut palvelurakenteet	tiedustelu	Voisiko Palolammen laiturin portaat korjata? Olisi helpommat kulkea köppääsemmilläkin kintuilla.
Lvk- Retkeily -Muut palvelurakenteet	tiedustelu	Voisiko luontoon.fi ja muihin karttoihin merkitä, että Porttilampi- & Kitulanlampi-laavuilla on mahdollisuus tulentekopaikkaan ja laavuilta löytyy huuska? Uusille retkeilijöille tällainen tieto on aina kultaakin kalliimpi ja helpottaa retken suunnittelua.
Lvk- Retkeily -Muut palvelurakenteet	kehu	Laavujen paikat upeat!!
Lvk- Retkeily -Muut palvelurakenteet	kehu	Kaunis kansallispuisto! Palolammen tulentekopaikka ja keittokatos olivat hyvässä kunnossa.
Lvk- Retkeily -Muut palvelurakenteet	kehu	Allaslahden laavupaikka oli siisti ja plussaa uudesta pöydästä, vaikka se jäikin meiltä testaamatta (tosin sai makuupussit siinä hyvin tuulettua). Plussaa myös juuri tyhjennetyistä huusseista ja lisätyistä puruista. Yhden ainoaa roskaa ei matkalla nähty!
Lvk- Retkeily -Muut palvelurakenteet	kehu	Reitin pitkospuut oli uusittu, hienoa, samoin opasteet. Tie Urpo-vaaralle oli työn alla, mutta toivottavasti valmistuu.

Luokka	Laatu	Vapaamuotoinen palaute
Lvk- Retkeily -Muut palvelurakenteet	kehu	Olemme kiertäneet useita luontokohteita. Täällä huomiomme kiinnittyi siihen, että tienvarsiopasteita oli tiheästi jokaisessa risteyksessä ja selkeästi. Rotkon reunan joustavat turvaköydet paremmat kuin kiinteät puu- tms. Rotkon metalliset rappuset kestävät ja turvalliset.
Lvk- Retkeily -Muut palvelurakenteet	kehu	Laavulla kaikki hyvin organisoitua.
Lvk- Retkeily -Muut palvelurakenteet	kehu	Koirien huomiointi teräsrappuissa oli loistava juttu 10+ !
Lvk- Retkeily -Muut palvelurakenteet	kehu	Uudet pitkospuut oli erittäin hyvässä kunnossa.
Lvk- Retkeily -Muut palvelurakenteet	kehu	Hiidenportin kansallispuiston reitit oli selkeät ja hyvin merkityt, taukopaikat siistit ja riittävästi varustellut.
Lvk- Aspa -Luontoon.fi	kehittämisehdotus	Luontoon.fi-sivuston voisi hieman selkeyttää, esimerkiksi kohteiden osoitteista (parkkialueet). Osa esitteistä pdf-tiedostot voisi kaipailla päivittämistä.
Lvk- Aspa -Luontoon.fi	kehittämisehdotus	You should add some more nature photos to the internet site so that people could see that there is more than the site shows now.
Lvk- Aspa -Muu opastusaineisto	kehittämisehdotus	Hiidenportin painetussa esitteessä pitäisi olla suurempi ja tarkempi kartta alueesta.
Lvk- Aspa -Muu opastusaineisto	kehu	Aika-arvio reitistä oli totuudenmukainen, koska reitti oli hidaskulkuista.
Lvk-Viestintä ja markkinointi	kehittämisehdotus	Kunnan ja Metsähallituksen kannattaisi mainostaa enemmän tätä kansallispuistoa. Minäkään en tiennyt tämän paikan olemassaoloa, vaikka olen asunut Pohjois-Karjalassa, Joensuussa v. 1972–1976 ja 1978–2008. Katselin netistä patikkareittejä ja huomasin tämän ja tämä oli hyvä. Näin Covid-19 aikaan, kun kotimaan matkailu lisääntyy, kannattaa panostaa tällaisiin kohteisiin.
Lvk-Viestintä ja markkinointi	kehittämisehdotus	Nähtävyydet kuitenkin vetävät tänne. Esim. pitkospuuta Urvoväärällä päin ja siltaa Kitulanlammen laavulla voisi mainostaa enemmänkin, koska ne ovat todella kauniita.
Lvk-Viestintä ja markkinointi	kehu	Kiitos luontoon.fi-Instagram storissa pidetylle retkelle 8.7.21, jonka avulla oli kiva suunnitella ja fiilistellä tulevaa retkeä.
Yleinen kehittämisidea Metsähallitukselle	kehittämisehdotus	Metsähallitus voisi tehdä kirjan kansallispuistoista ja muista luontokohteista (nettisivut ovat hyvät mutta kirja mukana on parempi).
Muu	muu	Muistelini, että puistossa on lampi, jolla kalat hyökkäsivät hevostellen jopa veteen heitettäisi hiekkaa, ja haaveilin jalkojen kalahoidosta. Selkeästi paikkaa ei löytynyt, mutta Palolammella nuijapäät tulivat näykkimään jaloistani kuollutta ihosolukkoa, joten sain kuttittavan sammakkohoidon. Ihana elämys!
Muu	muu	Aion kiertää kaikki kansallispuistot. Aloitin vuonna 2015 ja nyt on käytynä 29. Käyn pääasiassa yksin.
Muu	muu	Alun perin suunnitteilla 3 km mutta siitä tulikin 5 km.
Muu	muu	Nilkka venähti jyrkissä alamäissä, vaikutti kokemukseen.
Muu	muu	Kaipaani Hiidenportin puu-ukkoa, joka oli täällä, kun kävin lapsena Hiidenportilla.
Muu	muu	Kiitos!
Muu	muu	Kiitos tarjoiluista!
Muu	muu	Olipa mukava käynti!

Luokka	Laatu	Vapaamuotoinen palaute
Muu	muu	Kyselyssä puhutaan patikoinnista (kysymys 18), retkeilystä ja kävelyistä (9a) mutta termejä ei avata missään.
Muu	muu	Kahvio puuttuu
Muu	muu	Itse en juuri kaipaa "palveluja" ja kuljen mieluiten rauhallisilla ja vähemmän tallatuilla poluilla. Arvostan kyllä, että mm. lapsiperheet ja liikuntarajoitteiset huomioidaan ja heille mahdollistetaan vierailut kansallispuistoissa ja luontokohteissa. Toivon silti, etteivät kansallispuistot muutu pelkiksi luontomuseoiksi ja niiden tarkoitus luonnon monimuotoisuuden ylläpidossa huomioidaan. Kysymys nro 17 olikin mielenkiintoinen ja monisyinen, ja sitä olisi varmasti kaikkien hyvä välillä pohtia.
Muu	muu	Arvokas kokemus rahassa mittaamaton.
Muu	muu	Kiinnostuin katsoessani Ali Leiniön youtube-videoita!
Muu	muu	Palolammen pysäköintialueella voi pysäköidä myös asuntovauunuilla ja asuntoautolla. Edellä mainittua pysäköinti- ja yöpymismahdollisuutta kannattaa markkinoida puskaparkkina, ja lisäksi uintimahdollisuutta.
Muu	muu	Hyvää kesää!
Muu	muu	Reissu oli oikein onnistunut, kiitos.
Muu	muu	Kiva yllätys sunnuntaille, että laavulla on Metsähallituksen työntekijä.
Muu	muu	Kiitos tällaisen paikan ylläpitämisestä!
Muu	muu	Hieno paikka kuitenkin ja uskon tulevani tänne myös toiste :)
Muu	muu	Hiidenportti paikkana 20/40, tosi kiva vaikka maasto tosi rankkaa.
Muu	muu	Jos olisin tiennyt kuinka kauan automatka kansallispuistoon (Nurmeksesta) kestää, päiväreissu olisi jäänyt ympäristösyistä tekemättä.
Muu	muu	Harkitsimme Urpovaaran P-paikkaa lähtöpaikaksi, mutta emme löytäneet kovin varmaa tietoa tiestä sinne tai tien kunnosta, joten otimme varman päälle ja valitsimme Palolammen. Sinne oli hyvä viitoitus.
Muu	muu	Kiitos mukavasta reissusta Hiidenportille!
Muu	muu	Kiitos tutkimuksesta.
Muu	muu	Kiitos kahvista. Varmasti palaan Hiidenporttiin.
Muu	muu	Kiitokset Metsähallitukselle ja haastattelijalle.
Muu	muu	Harmittavasti lintuja näkyi hyvin vähän.
Muu	muu	Maisemat olivat upeat ja melkein rupesi lapsettaa, kun reitillä oli niin paljon rappusia ja siltoja (vain liaanit puuttui XD).
Muu	muu	Kolme kertaa olemme yrittäneet Kuhmon luontotaloon. Se on sunnuntaina kiinni ja illalla sulkeutuu jo klo 16.
Muu	muu	Kiitos, oli huikean hieno retkipäivä!
Muu	muu	Matkaan olisi pitänyt lähteä aikaisemmin aamulla. Tosin aikaa meni hukkaan etsiessä reittiä Nurmeksen suunnasta, koska Hiidenportin kansallispuiston opasteita ei löytynyt koko matkan aikana kunnes olimme jo perillä Käärmesärkällä. Google Maps neuvoi reitin, joka olikin sitten poikki eli silta oli poistettu käytöstä Porttijoentiellä! Tästä ei mitään ennakkovaroitusta, kunnes puomit/nauhat yht'äkkiä edessä!! Tiellä 75 ei mitään opasteita etelästä tuleville

Luokka	Laatu	Vapaamuotoinen palaute
		kansallispuistoon!! Ei myöskään Porttijoentiellä. Harmitus oli todella suuri, kun saavuimme vihdoinkin parkkipaikalle, mutta ONNEKSI vastaanottamassa oli ystävällinen ja avulias Metsähallituksen edustaja <3 Hän opasti Urpovaaran parkkipaikalle ja edelleen Palolammelle. KIITOS HÄNELLE =)
Muu	kehittämisehdotus	Metsähallitus voisi antaa luvan pitää koiria vapaana kansallispuistoissa esim. klo 12–16.
Muu	kehittämisehdotus	Nimisenkankaan risteykseen saatava selkeämpi opaste Hiidenporttiin. Tullessa kaksi autoa kolmesta ajoi risteyksen ohi ja joutui kääntymään takaisin, koska risteyksestä puuttuu opaste puistoon.
Muu	kehittämisehdotus	Jonkinlainen kioski olisi hyvä ja lisää infotauluja.
Muu	kehittämisehdotus	Palolammen P-paikka oli täynnä ja jouduimme pysäköimään tien varteen. Se nyt ei sinänsä haitannut, koska tie oli riittävän leveä. Jos mahdollista, tietä voisi leventää esim. 20–30 metrin matkalta, jos se on halvempaa kuin P-paikan laajentaminen.
Muu	kehittämisehdotus	Tiet perille voisi olla parempia - mutta ovat kohtuullisen ok.
Muu	valitus	Viimeiset 10 km autotietä tänne Palolammen P-alueelle on melkoista tärinäajoa; "nimismiehen kiehkuroita". Tie kannattaisi lanata tältä osin.
Muu	valitus	Tien kunto on huono viimeiset 10 km.
Muu	valitus	Liian pitkä kysely.
Muu	valitus	Tiet hieman huonoja tänne tullessa asuntovaunu perässä (varsinkin hopeakaivoksen kautta tullessa).
Muu	valitus	Autolla kuljettava hiekkatie usein heikossa kunnossa, nimismiehen kiharia täynnä. Heikentää huomattavasti saavutettavuutta.
Muu	valitus	Tiestö tänne on aika heikkoa.
Muu	valitus	Hiekkatie on hiekkatie, mutta "nimismiehenkiharat" lanaamattomalla tiellä rikkovat helposti henkilöauton.
Muu	valitus	28.7. retkeilijöillä oli käytössä kertakäyttögrilli, vaikka voimassa on metsäpalovaroitus.
Muu	valitus	Roskaa oli jonkin verran, mikä ei ole Metsähallituksen vaan käyttäjien vika.
Muu	valitus	Tiestöstä tähän sen verran, että etelästä tullessa on kierrettävä paljon tai mentävä pikkuteitä pitkin, jotka on hiekkateitä ja muutkin tiet ovat hiekkateitä (meiltä kivi puhkasi renkaan autosta) huonokuntoisia. Pesuvadin kokoisia monttuja ja kivet teräviä.
Muu	valitus	Avohakkuut lähistöllä eivät yllätä, mutta ovat pettymys. Kaivos on ymmärrettävä alueen työllisyysnäkökulmasta, mutta ei sovi luontomatkailun kanssa yhteen. Kaivos on liian lähellä kansallispuistoa. Se vie pohjan luontomatkailulta. On toivotonta ja masentavaa, että Suomi vaipuu kehitysmaiden tasolle myydessään luonnonvarat suuryrityksille. Se hyvinvointi, minkä kansallispuisto tuo, häviää hetkessä, kun näkee kaivosalueen.
Muu	valitus	Matkapuhelinverkko ei toimi.
Muu	kehu	Ihan siisti paikka, pitkospuita uusittu. Lasten kanssa hyvä tulla.
Muu	kehu	Kiitos hyvin hoidetusta ja rauhallisesta kansallispuistosta!
Muu	kehu	Kiitos hienosta retkeilypaikasta, kaunista maisemaa.
Muu	kehu	Metsähallituksen opas paikalla, ihan huippu tyyppi.
Muu	kehu	Kiitos hienosta retkestä!

Luokka	Laatu	Vapaamuotoinen palaute
Muu	kehu	Kiitoksia upeasta retkipaikasta, hyvistä opasteista reitin varrella ja upeista maisemista. <3
Muu	kehu	Selkeät tieopasteet +
Muu	kehu	Metsähallitus tekee arvokasta työtä ylläpitäessään puistoja ja retkeilypaikkoja. Toivottavasti valtion rahoitus näihin paikkoihin tulee säilymään ja jopa lisääntymään.
Muu	kehu	Oli hyvä paikka!
Muu	kehu	Beautiful place, very friendly surveyor.
Muu	kehu	Kitulanlampi on upea paikka! Majavakin siellä uiskenteli.
Muu	kehu	Ihastuttava luontokohde. Harmi vain, että emme ehtineet käydä HIIDENPORTILLA odotettavissa olevan pimeyden vuoksi.
Muu	kehu	Kaiken kaikkiaan hieno kohde!
Muu	kehu	Hiidenportti on luontokohteena hieno.
Muu	kehu	Ihana ja siisti paikka.
Muu	kehu	Maisemat, luonto ja nähtävyydet loistavia. Hienoa, että teette kyselyä kävijöiltä ja kehittäte puistoa.
Muu	kehu	Oli kiva vastata kyselyyn, hienoa että upeita kansallispuistojamme kehitetään!
Muu	kehu	Erittäin hieno paikka.
Muu	kehu	Muuten mahtava paikka. =)
Muu	kehu	Suuret kiitokset mukavasta ja kauniista päivästä luonnossa. Metsähallituksen polulla ollut työntekijä oli myös todella avulias ja kiva piristys päivään, kiitos positiivisuudestasi ja pirteästä asenteesta!
Muu	kehu	Lämmin kiitos Metsähallitukselle arvokkaasta ja tärkeästä työstänne sekä ystävällisestä ja asiantuntevasta palvelustanne! <3
Muu	kehu	Muutoin todella siisti, kaunis, hyvin merkitty ja mukava retkikohde, kiitos hyvästä ylläpidosta!
Muu	kehu	Kiitos erinomaisen mukavasta tietojen kerääjästä/oppaasta!
Muu	kehu	Mahtava asiakaspalvelija ja kahvitarjoilu oli mukava lisä.
Muu	kehu	Mukava paikka, helppo maasto.
Muu	kehu	Kaunis paikka, hyvät reitit, siistit hyysit.
Muu	kehu	Maisemat oli kauniit ja puisto sekä opastukset hyvässä kunnossa :)
Muu	kehu	Kiitoksia paikkojen olemassaolosta.
Muu	kehu	Luonto yllätti kauneudellaan ja monipuolisuudellaan erittäin positiivisesti, Hiidenportti oli komea. Kaiken kaikkiaan hieno ja käynnin arvoinen paikka. :)
Muu	kehu	Beautiful place and I loved the information boards that described how Hiisi used to be a pagan site.
Muu	kehu	Aivan ihana paikka! Kyllä kannatti poiketa tänne. Tulen toistekin, jos ajelen täällä päin ja voin lämpimästi suositella tätä paikkaa kaikille! :)
Muu	kehu	Hieno ja rauhallinen paikka! Erittäin sopiva kohde myös päiväretkelle.
Muu	kehu	Tällä kertaa vierailu jäi lyhyeksi. Tulen katsomaan pelkästään rotkolaaksoa, joka olikin näkemisen arvoinen. Ehkä sitten joku kerta pidemmälle reissulle :)
Muu	kehu	Ihana, rauhalliselta vaikuttava paikka. Ehdottomasti uuden vierailun arvoinen.

Liite 4 Kyselylomake

Aineiston kerääjä täyttää:

numero	paikka	kävijä	haastattelija	posti	nimikirjaimet	pvm	kellonaika



METSÄHALLITUS

Hiidenportin kansallispuisto Kävijätutkimus 2021

Täyttöohjeet:

Kävijätutkimuksella kerättävää tietoa käytetään hyväksi Hiidenportin kansallispuiston kehittämisessä.

Toivomme Sinun vastaavan tämän lomakkeen jokaiseen kysymykseen huolellisesti ja pyydämme ottamaan huomioon seuraavat ohjeet:

1. Lue kysymykset huolellisesti.
2. Vastaa kysymyksiin henkilökohtaisesti merkitsemällä yksi rasti vastausympyrään. Niissä kysymyksissä, joissa on mahdollista valita useampi vaihtoehto, merkitse vastauksesi vastausruutuihin. Joissakin kysymyksissä pyydetään kirjoittamaan vastaus.
3. Kysymykset koskevat ainoastaan tämänkertaista käyntiäsi Hiidenportin kansallispuistossa (ks. kartta 1) ja sen lähialueella (ks. kartta 2).
4. Palauta täytetty lomake aineiston kerääjälle tai sille osoitettuun paikkaan.
5. Lisätietoja antavat Venla Karkola (040-1678921, venla.karkola@metsa.fi) ja Eeva Pulkkinen (040-5768603, eeva.pulkkinen@metsa.fi)

KIITOKSET ETUKÄTEEN!

1. Milloin saavuit Hiidenportin kansallispuistoon (ks. kartta 1)?

päivämäärä _____ ja kellonaika _____

2. Kuinka kauan oleskelit tai aiot oleskella tällä käynnillä

a. Hiidenportin kansallispuistossa (ks. kartta 1)?

(vastaa joko vuorokausina tai tunteina)

noin _____ vrk tai _____ tuntia

b. yhteensä Hiidenportin kansallispuistossa ja sen lähialueella, (ks. kartta 2)?

Jos asut lähialueella, älä vastaa tähän kysymykseen, vaan siirry kysymykseen 3.

noin _____ vrk tai _____ tuntia



→ Jos vastasit edelliseen kysymykseen (2b) enemmän kuin 1 vrk, niin kuinka monta kertaa olet vierailut tai suunnittelet vierailevasi Hiidenportin kansallispuistossa tämän matkasi aikana?

_____ kertaa

3. Jos yövyit tai aiot yöpyä (muussa tapauksessa siirry kysymykseen 4)

a. Hiidenportin kansallispuistossa (ks. kartta 1), niin montako yötä vietit tai vietät

asuntoautossa _____ yötä kodassa tai _____ yötä
tai -vaunussa laavussa
omassa _____ yötä
majoitteessa
(laavu, telttä
tms.)

b. Hiidenportin kansallispuiston lähistöllä, (ks. kartta 2), niin montako yötä vietit tai vietät

omassa mökissä _____ yötä autiotuvassa _____ yötä
kodassa tai _____ yötä vuokratuvassa _____ yötä
laavussa varaustuvassa _____ yötä
omassa _____ yötä leirintäalueella _____ yötä
majoitteessa Maatilamajoituk- _____ yötä
(laavu, telttä sessa
tms.)
asuntoautossa _____ yötä ystävän tai _____ yötä
tai -vaunussa sukulaisen
lomaosakkeessa _____ yötä luona
vuokramökissä _____ yötä
hotellissa _____ yötä

4. Missä päin Hiidenportin kansallispuistoa vierailit tai suunnittelet vierailevasi tällä käynnillä (ks. kartta 1)?

(merkitse tarvittaessa useampi kohta)

- | | |
|---|---------------------------------------|
| <input type="checkbox"/> Palolammen opastuspaikka | <input type="checkbox"/> Käärmesärkkä |
| <input type="checkbox"/> Porttilampi | <input type="checkbox"/> Kovasinvaara |
| <input type="checkbox"/> Hiidenportin rotkolaakso | <input type="checkbox"/> Urpovaara |
| <input type="checkbox"/> Kitulanlampi | <input type="checkbox"/> Allaslahti |
| <input type="checkbox"/> muualla, missä? _____ | |

5a. Millä kulkuneuvoilla matkustit kotoasi alueelle?

(merkitse kaikki käyttämäsi kulkuneuvot)

- | | |
|---|---|
| 1 <input type="checkbox"/> henkilöauto | 9 <input type="checkbox"/> laiva |
| 4 <input type="checkbox"/> tilausbussi (ryhmämatka) | 18 <input type="checkbox"/> taksi |
| 3 <input type="checkbox"/> linja-auto | 23 <input type="checkbox"/> kimppataksi |
| 6 <input type="checkbox"/> lentokone | 25 <input type="checkbox"/> lihasvoimin (kävelen,
hiihtäen, pyöräillen jne.) |
| 5 <input type="checkbox"/> juna | 2 <input type="checkbox"/> henkilöauto ja
asuntovaunu tai
matkailuauto |
| 7 <input type="checkbox"/> moottoripyörä | |

99 jokin muu, mikä? _____

5b. Mitä yllä mainituista kulkuneuvoista käytit viimeiseksi saapuessasi Hiidenportin kansallispuistoon? Numero _____

6. Minkälainen on seurueesi tällä käynnilläsi Hiidenportin kansallispuistossa?

olen yksin siirry kysymykseen 8.

seurueen koko yhteensä _____ henkilöä (vastaaja mukaan luettuna)

joista alle 15-vuotiaita? _____ henkilöä

liikuntaesteisiä? _____ henkilöä

7. Mistä seurueesi pääosin koostuu tällä käynnilläsi Hiidenportin kansallispuistossa?

(valitse parhaiten kuvaava vaihtoehto)

- oman perheen jäsenistä
- muista sukulaisista
- ystävistä
- työtovereista
- koululuokasta
- päiväkotiryhmästä
- opiskeluryhmästä
- eläkeläisryhmästä
- ohjelmapalveluyrityksen asiakkaista
- kerhosta, yhdistyksestä tms.
- jostakin muusta, mistä? _____

8. Kuinka tärkeitä seuraavat asiat ovat tai olivat tällä käynnilläsi Hiidenportin kansallispuistossa?

(vastaa jokaiseen vaihtoehtoon)

asteikolla 5 = erittäin tärkeää, 4 = melko tärkeää, 3 = ei kumpaakaan, 2 = ei kovin tärkeää, 1 = ei lainkaan tärkeää

erittäin tärkeää ei lainkaan
tärkeää tärkeää
5 4 3 2 1

luonnon kokeminen	<input type="radio"/>	<input type="radio"/>	<input type="radio"/>	<input type="radio"/>	<input type="radio"/>
maisemat	<input type="radio"/>	<input type="radio"/>	<input type="radio"/>	<input type="radio"/>	<input type="radio"/>
mahdollisuus olla itsekseen	<input type="radio"/>	<input type="radio"/>	<input type="radio"/>	<input type="radio"/>	<input type="radio"/>
henkinen hyvinvointi	<input type="radio"/>	<input type="radio"/>	<input type="radio"/>	<input type="radio"/>	<input type="radio"/>
poissa melusta ja saasteista	<input type="radio"/>	<input type="radio"/>	<input type="radio"/>	<input type="radio"/>	<input type="radio"/>
rentoutuminen	<input type="radio"/>	<input type="radio"/>	<input type="radio"/>	<input type="radio"/>	<input type="radio"/>
tutustuminen uusiin ihmisiin	<input type="radio"/>	<input type="radio"/>	<input type="radio"/>	<input type="radio"/>	<input type="radio"/>
yhdessäolo oman seurueen kanssa	<input type="radio"/>	<input type="radio"/>	<input type="radio"/>	<input type="radio"/>	<input type="radio"/>
aikaisemmat muistot	<input type="radio"/>	<input type="radio"/>	<input type="radio"/>	<input type="radio"/>	<input type="radio"/>
alueeseen tutustuminen	<input type="radio"/>	<input type="radio"/>	<input type="radio"/>	<input type="radio"/>	<input type="radio"/>
luonnosta oppiminen	<input type="radio"/>	<input type="radio"/>	<input type="radio"/>	<input type="radio"/>	<input type="radio"/>
omien taitojen kehittäminen	<input type="radio"/>	<input type="radio"/>	<input type="radio"/>	<input type="radio"/>	<input type="radio"/>
kuntoilu	<input type="radio"/>	<input type="radio"/>	<input type="radio"/>	<input type="radio"/>	<input type="radio"/>
jännityksen kokeminen	<input type="radio"/>	<input type="radio"/>	<input type="radio"/>	<input type="radio"/>	<input type="radio"/>
kulttuuriperintöön tutustuminen	<input type="radio"/>	<input type="radio"/>	<input type="radio"/>	<input type="radio"/>	<input type="radio"/>
opastettu retki	<input type="radio"/>	<input type="radio"/>	<input type="radio"/>	<input type="radio"/>	<input type="radio"/>

9a. Mitä pääasiassa teit tai aiot tehdä Hiidenportin kansallispuistossa tällä käynnilläsi?

(merkitse tarvittaessa useampi vaihtoehto)

- 1 kävely
- 10 marjastus
- 9 lintuharrastus
- 8 kalastus
- 3 lenkkeily
- 5 luonnon tarkkailu
- 4 retkeily
- 2 sauvakävely
- 12 kasviharrastus
- 13 opetukseen liittyvä käynti
- 11 sienestys
- 18 koiran kanssa ulkoilu
- 17 leirikoulu
- 16 partioretki
- 15 luontovalokuvaus
- 20 telttailu tai muu leiriytyminen maastossa
- 19 suunnistus
- 86 opastettu retki
- 88 kulttuuriperintöön tutustuminen
- 121 geokätköily
- 55 luonnonnähtävyyksien katselu
- 84 maastopyöräily
- 136 polkujuoksu
- 999 muu, mikä? _____

9b. Mikä valitsemasi vaihtoehto oli tai on mielestäsi kaikkein tärkein tällä käynnilläsi? Numero _____

10a. Mitä mieltä olet käyttämiesi palveluiden, rakenteiden ja ympäristön laadusta tämänkertaisella käynnilläsi Hiidenportin kansallispuistossa?

Vastaa jokaiseen kohtaan ja arvioi tällä käynnillä käyttämäsi palvelun tai rakenteen laatu. Mikäli et ole käyttänyt palvelua tai rakennetta tällä käynnilläsi, jätä laadun arviointikohta tyhjäksi ja rastita vaihtoehto "en ole käyttänyt palvelua".

asteikolla 5 = erittäin hyvä, 4 = melko hyvä, 3 = keskinkertainen, 2 = melko huono, 1 = erittäin huono

	erittäin hyvä					erittäin huono	en ole käyttänyt
	5	4	3	2	1		
pysäköintipaikat	<input type="radio"/>	<input type="radio"/>	<input type="radio"/>	<input type="radio"/>	<input type="radio"/>	<input type="radio"/>	<input type="radio"/>
tiestö	<input type="radio"/>	<input type="radio"/>	<input type="radio"/>	<input type="radio"/>	<input type="radio"/>	<input type="radio"/>	<input type="radio"/>
reittien opastetaulut	<input type="radio"/>	<input type="radio"/>	<input type="radio"/>	<input type="radio"/>	<input type="radio"/>	<input type="radio"/>	<input type="radio"/>
polku- ja/tai latureitistö	<input type="radio"/>	<input type="radio"/>	<input type="radio"/>	<input type="radio"/>	<input type="radio"/>	<input type="radio"/>	<input type="radio"/>
polku- ja/tai latuviitoitukset	<input type="radio"/>	<input type="radio"/>	<input type="radio"/>	<input type="radio"/>	<input type="radio"/>	<input type="radio"/>	<input type="radio"/>
tulentekopaikat ja laavut	<input type="radio"/>	<input type="radio"/>	<input type="radio"/>	<input type="radio"/>	<input type="radio"/>	<input type="radio"/>	<input type="radio"/>
polttopuut tuvilla ja huolletuilla tulipaikoilla	<input type="radio"/>	<input type="radio"/>	<input type="radio"/>	<input type="radio"/>	<input type="radio"/>	<input type="radio"/>	<input type="radio"/>
yleisökäymälät	<input type="radio"/>	<input type="radio"/>	<input type="radio"/>	<input type="radio"/>	<input type="radio"/>	<input type="radio"/>	<input type="radio"/>
jätehuollon toteutus ja ohjaus	<input type="radio"/>	<input type="radio"/>	<input type="radio"/>	<input type="radio"/>	<input type="radio"/>	<input type="radio"/>	<input type="radio"/>
erityistarpeiden huomioon ottaminen (reittien kuljettavuus, turvallisuus, opasteet yms.)	<input type="radio"/>	<input type="radio"/>	<input type="radio"/>	<input type="radio"/>	<input type="radio"/>	<input type="radio"/>	<input type="radio"/>
yrittäjien tuottamat palvelut (esim. kahvilat ja ohjelmalvelut)	<input type="radio"/>	<input type="radio"/>	<input type="radio"/>	<input type="radio"/>	<input type="radio"/>	<input type="radio"/>	<input type="radio"/>
reittien ja rakenteiden turvallisuus	<input type="radio"/>	<input type="radio"/>	<input type="radio"/>	<input type="radio"/>	<input type="radio"/>	<input type="radio"/>	<input type="radio"/>
yleinen turvallisuus	<input type="radio"/>	<input type="radio"/>	<input type="radio"/>	<input type="radio"/>	<input type="radio"/>	<input type="radio"/>	<input type="radio"/>
yleinen siisteys	<input type="radio"/>	<input type="radio"/>	<input type="radio"/>	<input type="radio"/>	<input type="radio"/>	<input type="radio"/>	<input type="radio"/>
maiseman vaihtelevuus	<input type="radio"/>	<input type="radio"/>	<input type="radio"/>	<input type="radio"/>	<input type="radio"/>	<input type="radio"/>	<input type="radio"/>
esitteet ja opaskirjat	<input type="radio"/>	<input type="radio"/>	<input type="radio"/>	<input type="radio"/>	<input type="radio"/>	<input type="radio"/>	<input type="radio"/>
Metsähallituksen aluetta koskevat www-sivut (luontoon.fi, metsa.fi ja retkikartta.fi)	<input type="radio"/>	<input type="radio"/>	<input type="radio"/>	<input type="radio"/>	<input type="radio"/>	<input type="radio"/>	<input type="radio"/>
Metsähallituksen alueen palvelut sosiaalisessa mediassa (Facebook, Instagram, YouTube)	<input type="radio"/>	<input type="radio"/>	<input type="radio"/>	<input type="radio"/>	<input type="radio"/>	<input type="radio"/>	<input type="radio"/>
portaat	<input type="radio"/>	<input type="radio"/>	<input type="radio"/>	<input type="radio"/>	<input type="radio"/>	<input type="radio"/>	<input type="radio"/>

11. Täytyivätkö tähän käyntiisi Hiidenportin kansallispuistossa liittyvät odotuksesi seuraavien asioiden suhteen?

asteikolla 5 = erittäin hyvin, 4 = melko hyvin, 3 = keskinkertaisesti, 2 = melko huonosti, 1 = erittäin huonosti

	erittäin hyvin			erittäin huonosti	
	5	4	3	2	1
luonnonympäristö	<input type="radio"/>	<input type="radio"/>	<input type="radio"/>	<input type="radio"/>	<input type="radio"/>
harrastusmahdollisuudet	<input type="radio"/>	<input type="radio"/>	<input type="radio"/>	<input type="radio"/>	<input type="radio"/>
reitit ja rakenteet	<input type="radio"/>	<input type="radio"/>	<input type="radio"/>	<input type="radio"/>	<input type="radio"/>
palvelut	<input type="radio"/>	<input type="radio"/>	<input type="radio"/>	<input type="radio"/>	<input type="radio"/>
nähtävyyshkohdeet	<input type="radio"/>	<input type="radio"/>	<input type="radio"/>	<input type="radio"/>	<input type="radio"/>

12. Onko Hiidenportin kansallispuisto tällä matkalla?

- matkasi ainoa tai tärkein kohde
- yksi matkasi suunnitelluista kohteista
Muita kohteita ovat:

- ennalta suunnittelemaan kohde matkan varrella
Matkasi pääkohde/pääkohteet ovat:

10b. Kuinka tyytyväinen olet kokonaisuudessaan Hiidenportin kansallispuiston palveluiden ja rakenteiden määrään?

asteikolla 5 = erittäin tyytyväinen, 4 = melko tyytyväinen, 3 = ei kumpikaan, 2 = melko tyytymätön, 1 = erittäin tyytymätön

erittäin tyytyväinen erittäin tyytymätön

13. Rahankäyttö
Oletko käyttänyt/tuletko käyttämään rahaa tähän matkaan liittyviin erilaisiin menoihin Hiidenportin kansallispuistossa tai lähialueilla (ks. kartta 2)?

kyllä (→ vastaa alla oleviin kysymyksiin)
 en (→ siirry kysymykseen 14)

Ilmoita rastittamalla, arvioitko tässä

henkilökohtaiset kulusi sekä osuutesi seurueen yhteisistä kuluista VAI
 perheen tai seurueen kokonaiskulut

Kyseessä on matkatoimiston tai muun matkanjärjestäjän järjestämä pakettimatka, jonka hinta on _____ €
 → Ilmoita tämän lisäksi alla muut kulusi Hiidenportin kansallispuistossa ja sen lähialueilla.

Ilmoita alla (kohdat A-G), paljonko tähän matkaan liittyviä kuluja sinulla on ollut ja arviolta tulee olemaan Hiidenportin kansallispuistossa ja sen lähialueilla. (Kirjaa riville 0 (nolla), jos sinulla ei ole kyseiseen kohtaan kuuluvia kuluja.)

A polttoaine- ja muut huoltamo-ostokset	_____ €
B paikallismatkojen kustannukset (esim. paikalliset bussi- ja taksimatkat)	_____ €
C ruoka- sekä muut vähittäiskauppaostokset	_____ €
D kahvila- ja ravintolaostokset	_____ €
E majoittuminen	_____ €
F ohjelma- ja virkistyspalvelut (esim. opastetut retket, pääsymaksut tilaisuuksiin ja näyttelyihin)	_____ €
G muut menot (esim. kalastus-, metsästys- tai kelkkailuluvat, varusteiden ja välineiden vuokrat)	_____ €

14. Kuinka usein olet käynyt Hiidenportin kansallispuistossa ennen tätä käyntiä?
 (vastaa kaikkiin soveltuviin kohtiin)

tämä on ensimmäinen kerta → siirry kysymykseen 15

viimeisen viiden vuoden aikana _____ kertaa

milloin ensimmäisen kerran? v. _____

milloin viimeksi? v. _____

15. Onko jokin seuraavista asioista häirinnyt Sinua tämänkertaisella käynnilläsi Hiidenportin kansallispuistossa?
 (vastaa jokaiseen vaihtoehtoon)

asteikolla 5 = ei lainkaan, 4 = melko vähän, 3 = keskinäisesti, 2 = melko paljon, 1 = erittäin paljon

	ei lainkaan		erittäin paljon		
	5	4	3	2	1
maaston kuluneisuus	<input type="radio"/>	<input type="radio"/>	<input type="radio"/>	<input type="radio"/>	<input type="radio"/>
maaston roskaantuneisuus	<input type="radio"/>	<input type="radio"/>	<input type="radio"/>	<input type="radio"/>	<input type="radio"/>
liiallinen kävijämäärä	<input type="radio"/>	<input type="radio"/>	<input type="radio"/>	<input type="radio"/>	<input type="radio"/>
muiden kävijöiden käyttäytyminen	<input type="radio"/>	<input type="radio"/>	<input type="radio"/>	<input type="radio"/>	<input type="radio"/>
jokin muu, mikä? _____	<input type="radio"/>	<input type="radio"/>	<input type="radio"/>	<input type="radio"/>	<input type="radio"/>

16. Missä määrin koet tämänkertaisen käyntisi Hiidenportin kansallispuistossa vaikuttaneen yleiseen terveydentilaasi ja hyvinvointiisi seuraavilla osa-alueilla?
 (vastaa jokaiseen kohtaan ja valitse se vaihtoehto, joka parhaiten kuvaa tuntemuksiasi)

asteikolla 5 = täysin samaa mieltä, 4 = jonkin verran samaa mieltä, 3 = ei samaa eikä eri mieltä, 2 = jonkin verran eri mieltä, 1 = täysin eri mieltä

	täysin samaa mieltä		täysin eri mieltä		
	5	4	3	2	1
Sosiaalinen hyvinvointini lisääntyi (esim. työkyvyn edistyminen, ihmissuhteiden lujittuminen, yksin tai yhdessä tekemisestä nauttiminen)	<input type="radio"/>	<input type="radio"/>	<input type="radio"/>	<input type="radio"/>	<input type="radio"/>
Psyykkinen hyvinvointini lisääntyi (esim. tyytyväisyys elämään, mielialan kohentuminen, palautuminen henkisestä uupumuksesta, uuden oppiminen)	<input type="radio"/>	<input type="radio"/>	<input type="radio"/>	<input type="radio"/>	<input type="radio"/>
Fyysinen hyvinvointini lisääntyi (esim. luontoaistimuksista nauttiminen, fyysisen kunnon ylläpito, uusien taitojen omaksuminen, fyysinen hyvä olo)	<input type="radio"/>	<input type="radio"/>	<input type="radio"/>	<input type="radio"/>	<input type="radio"/>

17. Minkä arvoisiksi arvioisit rahassa mitattuna Hiidenportin kansallispuistossa kokemasasi terveys- ja hyvinvointivaikutukset?
 Voit esimerkiksi verrata rahallista arvoa kaupallisiin hyvinvointipalveluihin ja -tuotteisiin (kuntosalikäynti 5 €, kylpyläkäynti 2,5 tuntia 20 €, hieronta 60 min 50 €, hemmottelupäivä kylpylässä erilaisilla hoidoilla 200 €), erilaisiin kulttuuripalveluihin (elokuvissa käynti 12 €, konsertti 100 €) tai matkoihin (kotimaanmatka 500 €, ulkomaanmatka 3000 €).

_____ euroa

18. Miten pitkän matkan olet liikkunut tai aiot liikkua omin voimin tällä käynnilläsi Hiidenportin kansallispuistossa?

(voit merkitä useamman vaihtoehdon)

- juosten _____ km
- patikoiden _____ km
- pyöräillen _____ km
- muuten, miten? _____ km

19. Pysyvä asuinpaikkasi?

Kotimaasi _____
ja asuinkuntasi _____

20. Sukupuoli?

- mies nainen muu

21. Syntymävuosi?

[_ _ _ _]

22. Ammatillinen koulutus?

(merkitse korkein taso)

- ammattikoulu
- opistotasoinen tutkinto
- alempi yliopisto- tai korkeakoulututkinto
- ylempi yliopisto- tai korkeakoulututkinto
- ei ammatillista tutkintoa

23. Mistä sait tietoa Hiidenportin kansallispuistosta?

(voit merkitä useamman vaihtoehdon)

- Metsähallituksen luontokeskuksesta tai asiakaspalvelupisteestä
- tuttavilta, ystäviltä tai sukulaisilta
- Metsähallituksen www-sivuilta (www.metsa.fi tai www.luontoon.fi)
- muilta www-sivuilta
- sosiaalisesta mediasta
- esitteistä tai oppaista (retkeilyopas ym.)
- TV / radio-ohjelmista tai lehtiartikkeleista
- seudun matkailutoimistosta tai matkailuinfosta
- alueen yrityksiltä (esim. ohjelmapalvelut, majoitus)
- paikka on minulle entuudestaan tuttu
- muualta _____

KIITOKSIA VASTAUKSISTASI!!

Mikäli haluat esittää muita ajatuksiasi, niin kirjoita niitä tähän.

Uusimmat Metsähallituksen luonnonsuojelujulkaisut

Sarja A

- No 234 Niemi, M., Rautiainen, M., Kilpeläinen, P. & Turtinen, E. 2021: Metsäpeuran rotupuhtaustyö ja sen kehittäminen 2017–2019. 38 s.
- No 235 Haapasalo, T. 2021: Tavoitteena kestävä virkistyskalastus – Oulanka-, Kitka- ja Kuusinkijoen kalastajakyselyn 2020 tuloksia. 54 s.
- No 236 Konu, H., Neuvonen, M., Mikkola, J., Kajala, L., Tapaninen, M. & Tyrväinen, L. 2021: Suomen kansallispuistojen virkistyskäyttö 2000–2019. 131 s.

Sarja B

- No 253 Jylänki, T. 2020: Perämeren kansallispuiston kävijätutkimus 2019. 57 s.
- No 254 Pälvimäki, P. 2020: Saaristomeren kansallispuiston kävijätutkimus 2019. 69 s.
- No 255 Pääkkölä, A. 2020: Petkeljärven kansallispuiston kävijätutkimus 2018. 70 s.
- No 256 Toivonen, I. 2020: Helvetinjärven kansallispuiston kävijätutkimus 2019. 52 s.
- No 257 Toivonen, I. 2020: Seitsemisen kansallispuiston kävijätutkimus 2019. 58 s.
- No 258 Pulkkinen, T. & Kalliomäki, J. 2020: Oulangan kansallispuiston kävijätutkimus 2019–2020. 53 s.
- No 259 Nivasalo, P. 2021: Inarin retkeilyalueen kävijätutkimus 2018–2019. 71 s.
- No 260 Toivonen, I. 2021: Lauhanvuori–Hämeen kangas UNESCO Global Geoparkin kävijätutkimukset 2020. 89 s.
- No 261 Jylänki, T. 2021: Syötteen kävijätutkimus 2020. 79 s.
- No 262 Mäkyne, A. 2021: Besökarundersökning på världsarvet Kvarkens skärgård 2017. 68 s.

Sarja C

- No 177 Meahciráđđehus 2021: Giehtaruohttasa meahcceguovllu ja Ánnjaloanji suodjalanguovllu dikšun- ja geavahanplána. 190 s.
- No 178 Metsähallitus 2021: Vintilänkairan–Koitelaisen–Pomokairan Natura-alueiden hoito- ja käyttösuunnitelma. 73 s.
- No 179 Metsähallitus 2021: Vätsärin erämaa-alueen hoito- ja käyttösuunnitelma. 151 s.



ISSN-L 1235-8983

ISSN (verkkojulkaisu) 1799-5388

ISBN 978-952-377-029-4 (pdf)