

Hiidenportin kansallispuiston kävijätutkimus 2021

Tiivistelmä

Manne Martikainen

Kuva: Manne Martikainen





Koe rotkolaakson jylhyys Hiidenportilla

”Sotkamon saloseudun sydämessä sijaitsevan Hiidenportin alkuvoimainen rotkomaisema on vaikuttava näky. Kansallispuisto tarjoaa kohteita ja tarinoita myös kulttuurihistoriasta kiinnostuneelle. Jylhälle kalliorotkolle johtavan polun varrella voit kokea salaperäisen kuusikon, kauniisti karun kukkaniityn ja kaskiahon tunnelman.”

- [Luontoon.fi](https://www.luontoon.fi)

Hiidenportin kansallispuisto on perustettu vuonna 1982 ja sen kokonaispinta-ala on 45 km². Kainuun korpimaisemaa edustava kansallispuisto sijaitsee Sotkamon kunnassa. Alueella on noin 30 km merkittyjä retkeilyreittejä, joten puisto soveltuu hyvin niin yön yli retkeileville kuin päiväretkeilijöille.

Käyntimäärät

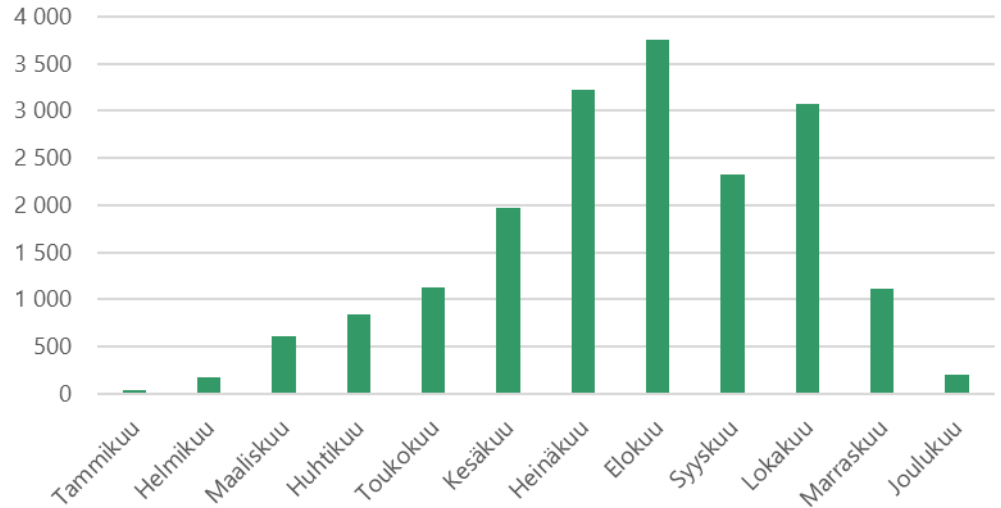
Viimeisen viiden vuoden aikana Hiidenportin kansallispuiston käyntimäärät ovat olleet hienoisessa kasvussa. Vuonna 2020 kansallispuistoon tehtiin noin 18 500 käyntiä.

Vuoden 2020 suosituimmat käyntikuukaudet olivat elokuu (3761 käyntikertaa), heinäkuu (3227) ja lokakuu (3080). Koronapandemia on voinut vaikuttaa vuoden 2020 käyntimääriin.

Hiidenportin kansallispuiston käyntimäärät vuosina 2016–2020

2016	2017	2018	2019	2020
9 716	12 281	19 235	13 903	18 457

Käyntimäärät kuukausittain vuonna 2020



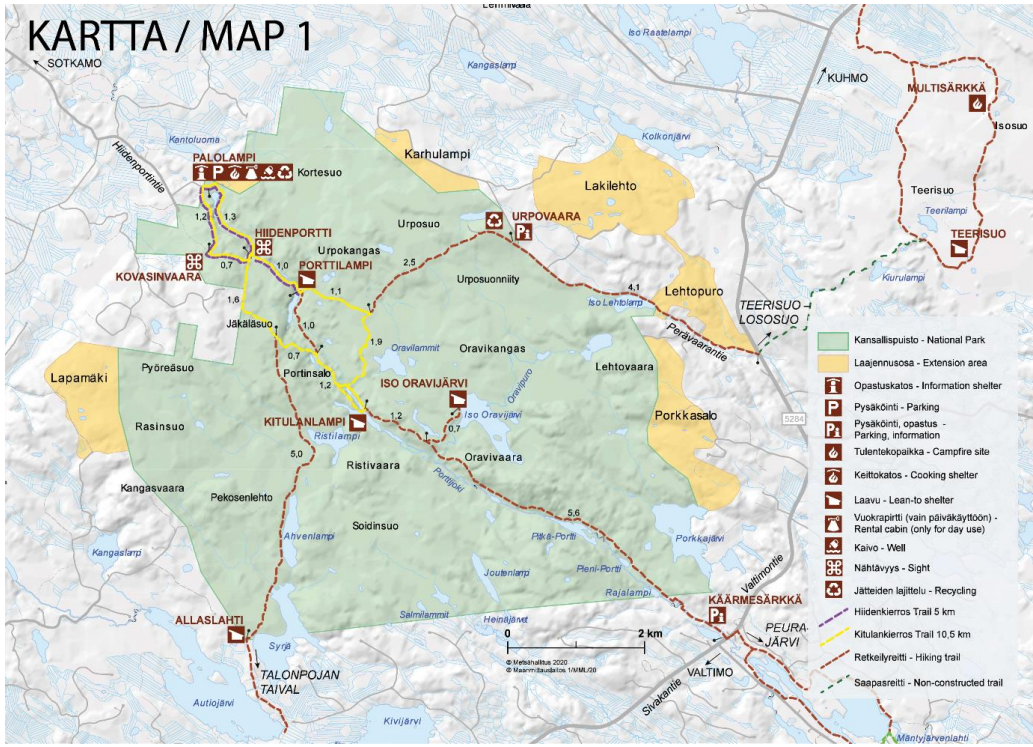


Kävijätutkimuksen toteutus

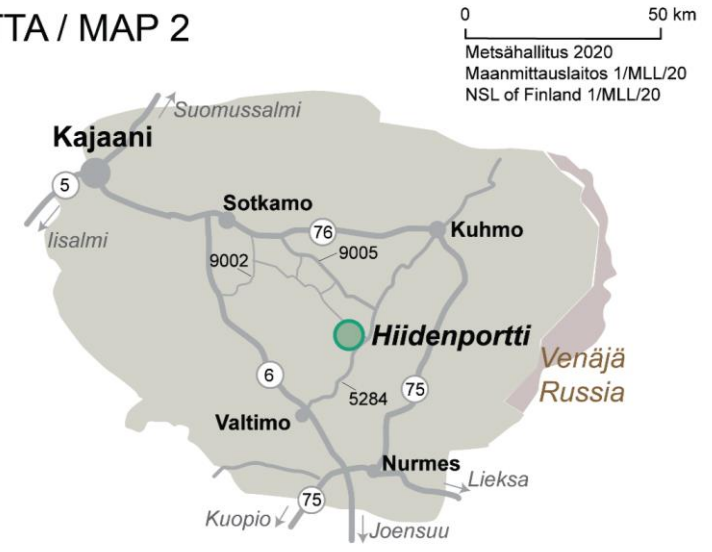
Kävijätutkimus toteutettiin 16.6.–28.9.2021 välisenä aikana. Ennakolta päätettyinä keruuajankohtina haastattelija pyysi jokaista tutkimuskohteessa kohtaamaansa yli 15-vuotiasta kävijää vastaamaan tutkimukseen. Käytössä oli myös yksi kylmäpiste, jossa kävijä pystyi osallistumaan tutkimukseen.

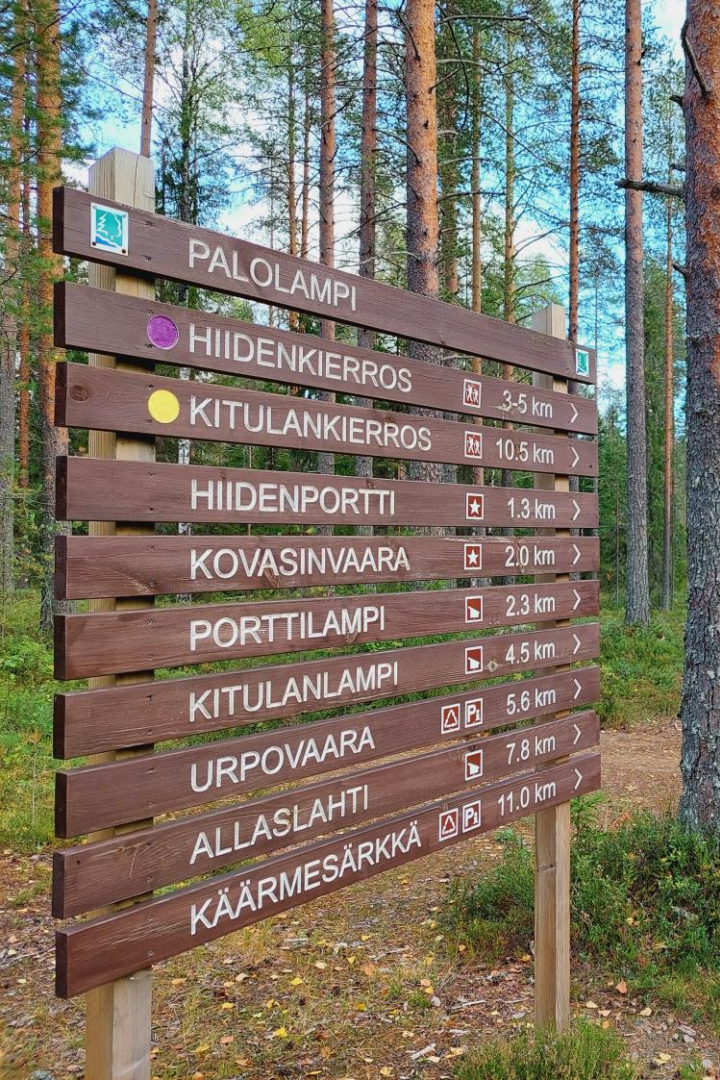
Aineistonkeruupäiviä oli yhteensä 45 ja vastauksia saatiin yhteensä 640 kpl. Tutkimuksen määrällinen keruutavoite (300 kpl) ylitettiin jo elokuun alussa. Vastauksista 10 % saapui postitse, 17 % jätettiin kylmäpisteelle ja 73 % kerättiin eri haastattelupisteillä. Tutkimukseen osallistuneista suurin osa vastasi tabletilla, sillä 43 % vastauksista kerättiin mobiilivastauksena. Tutkimustuloksiin on osittain vaikuttanut maailmanlaajuinen koronapandemia.

Tutkimusalueen kartat



KARTTA / MAP 2





Suosituimmat käyntikohteet

Kansallispuiston suosituin käyntikohde ja nähtävyys on Hiidenportin rotkolaakso. Alueelle saavutaan useimmiten Palolammen lähtöpisteen kautta, mikä selittää opastuspaikan suosion. Kovasinvaara ja Porttilampi ovat myös tärkeitä vierailukohteita. Kitulanlammien suosio on lähes kaksinkertaistunut edellisestä kävijätutkimuksesta. Muu kohde oli useimmiten Iso-Oravijärvi.

Käyntikohde	% (n = 638)
Hiidenportin rotkolaakso	94
Palolammen opastuspaikka	88
Porttilampi	71
Kovasinvaara	53
Kitulanlampi	30
Käärmesärkkä	6
Urpovaara	4
Muualla, missä?	2
Allaslahti	1

Kuva: Manne Martikainen

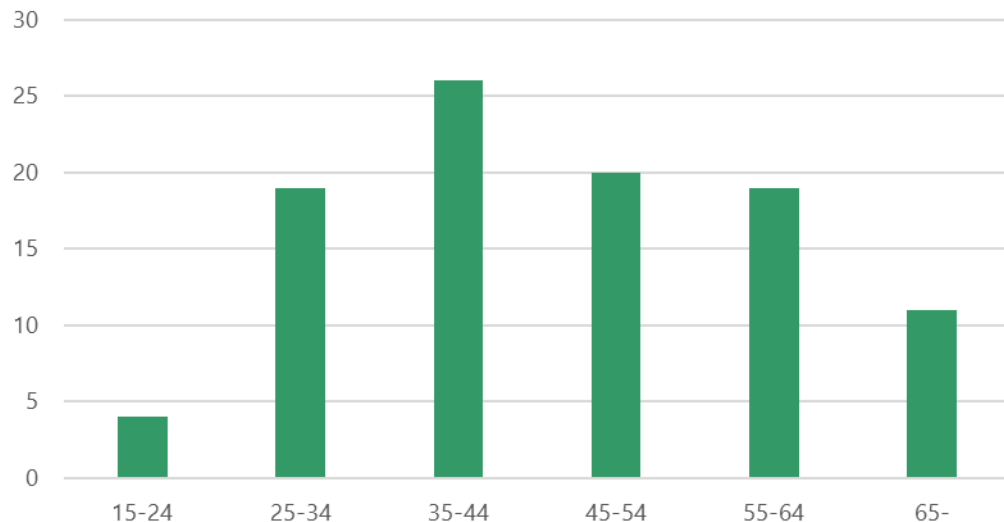
Puistoon saavuttiin oman perheen kanssa

Vastaajien suurin ikäryhmä koostui 35–44-vuotiaista. Tutkimukseen osallistuneiden keski-ikä oli 45 vuotta.

Suurin osa (82 %) saapui kansallispuistoon pienissä 2–5 hengen seurueissa. Useimmiten liikuttiin perheen (76 %) tai ystävien (14 %) kanssa.

Noin viidesosaan seurueista kuului alle 15-vuotiaita. Liikuntaesteisiä oli vain viidessä seurueessa, sillä alueella ei ole esteettömiä reittejä.

Vastaajien osuus (%) ikäluokittain, (n = 623)





Valtaosa kävijöistä ensimmäistä kertaa Hiidenportilla

Kävijöistä 91 % oli kotimaisia matkailijoita. Ulkomaisia matkailijoita oli vain 3 % vastaajista. Paikallisten asukkaiden (Sotkamo, Kajaani, Kuhmo ja Nurmes) osuus vastaajista oli 6 %. Koronapandemia vaikutti selvästi ulkomaisten sekä kotimaisten matkailijoiden osuuksiin.

Kävijöiden yleisimmät kotikunnat olivat Helsinki (10 %), Kajaani (7 %), Kuopio (5 %) ja Sotkamo (5 %).

Vastaajista 84 % ilmoitti olevansa Hiidenportilla ensimmäistä kertaa. Ensikertalaisten määrä oli kasvanut vuodesta 2012 13 %.

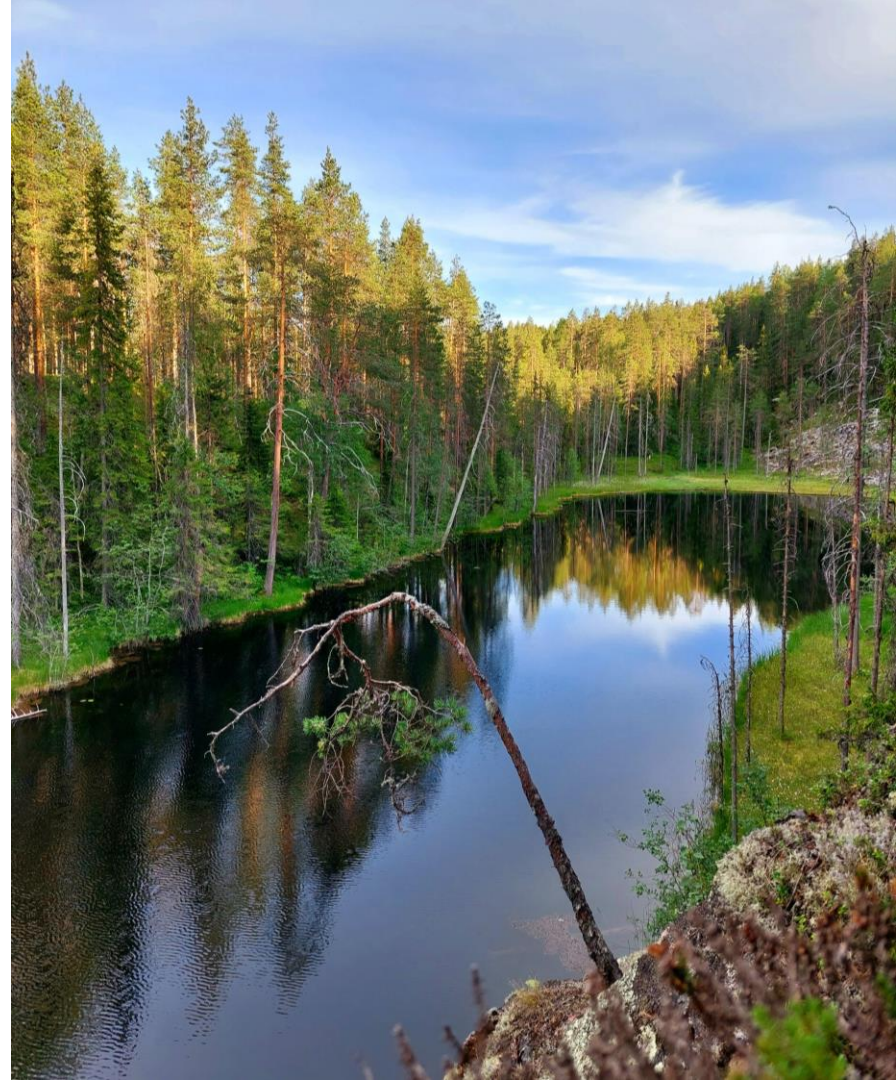
Tutkimukseen osallistuneista 57 % vastasi kansallispuiston olevan yksi matkan suunnitelluista kohteista. 28 % ilmoitti puiston olevan matkan ainoa tai tärkein kohde. Kävijöiden muita kohteita olivat Vuokatin alueen ja lähikuntien lisäksi Suomen eri kansallispuistot. Useimmiten mainittiin Tiilikkejärvi, Koli ja Hossa

Maisemat ja luonnon kokeminen olivat tärkeää

Kävijöiden tärkeimmät syyt saapua puistoon olivat luonnonkokeminen, maisemat ja rentoutuminen.

Puistokäynnin suosituimpia aktiviteetteja olivat kävely, luonnon tarkkailu, retkeily ja luonnon nähtävyyksien katselu. Tärkeimpinä aktiviteetteina pidettiin retkeilyä (33 %) ja luonnon nähtävyyksien katselua (28 %).

Vastaajat liikkuivat puistossa omin voimin keskimäärin 7,7 km ja mediaanimatka oli 6 km. Mediaaniluvun perusteella voidaan arvioida, että enemmistö on kulkenut pidemmän Hiidenkierroksen (5,5 km).





Viipymä kansallispuistossa ja sen lähialueella

Vastaajista 79 % oli päiväkävijöitä ja keskimäärin he viettivät kansallispuistossa aikaa 3,8 h. Yöpyjät (21 %) viipyivät puistossa keskimäärin 1,3 vrk. Useimmiten he yöpyivät omassa majoitteessa (laavu, telta tms.) ja asuntoautossa tai -vaunussa.

Matkailijoista 69 % oli yöpyjiä ja he viettivät kansallispuistossa sekä sen lähialueella yhteensä keskimäärin 3,4 vrk (moodi 1 vrk). Päiväkävijöiden osuus matkailijoista oli 31 % ja he viipyivät kansallispuistossa sekä sen lähialueella 4 h.

Lähialueella yöpyneistä suurin osa majoittui lomaosakkeessa tai hotellissa. Yöpyminen vuokramökissä ja asuntoautossa tai -vaunussa olivat myös suosittu yöpymistapa.



Paikallistaloudelliset vaikutukset 1/2

Kävijät käyttivät rahaa Hiidenportin kansallispuistossa ja sen lähialueella keskimäärin 107 euroa käyntikertaa kohden. Käynnin keskimääräinen kulutus oli kasvanut 55 euroa vuodesta 2012. Kotimaiset matkailijat kuluttivat keskimäärin 118 euroa, lähialueen asukkaat 4 euroa ja ulkomaiset matkailijat vain euron. Ulkomaisten matkailijoiden osuus oli vähäinen, mikä vaikuttaa tuloksiin.

Päiväkävijöiden keskimääräinen kulutus oli 33 euroa käyntikertaa kohden ja puistossa tai sen lähialueella majoittuneiden 161 euroa.

Eniten rahaa käytettiin majoittumiseen (keskimäärin 42,31 € / käyntikerta), huoltamo-ostoksiin (27,4 €) sekä ruoka- ja vähittäiskauppaostoksiin (19,77 €).



Paikallistaloudelliset vaikutukset 2/2

Kokonaistulovaikutukset olivat 1,76 miljoonaa euroa ja kokonaistyöllisyysvaikutukset 16 henkilötyövuotta. Kotimaisten matkailijoiden osuus alueen kokonaistulovaikutuksista oli 99,93 %.

Paikallistaloudelliset kokonaistulovaikutukset ja kokonaistyöllisyysvaikutukset kasvoivat huomattavasti vuodesta 2012. Vuonna 2012 kokonaistulovaikutukset olivat noin 0,5 miljoonaa euroa ja kokonaistyöllisyysvaikutukset seitsemän henkilötyövuotta.

Paikallistaloudelliset vaikutukset perustuvat Hiidenportin kansallispuiston vuoden 2020 käyntimäärään (18 456 käyntiä).

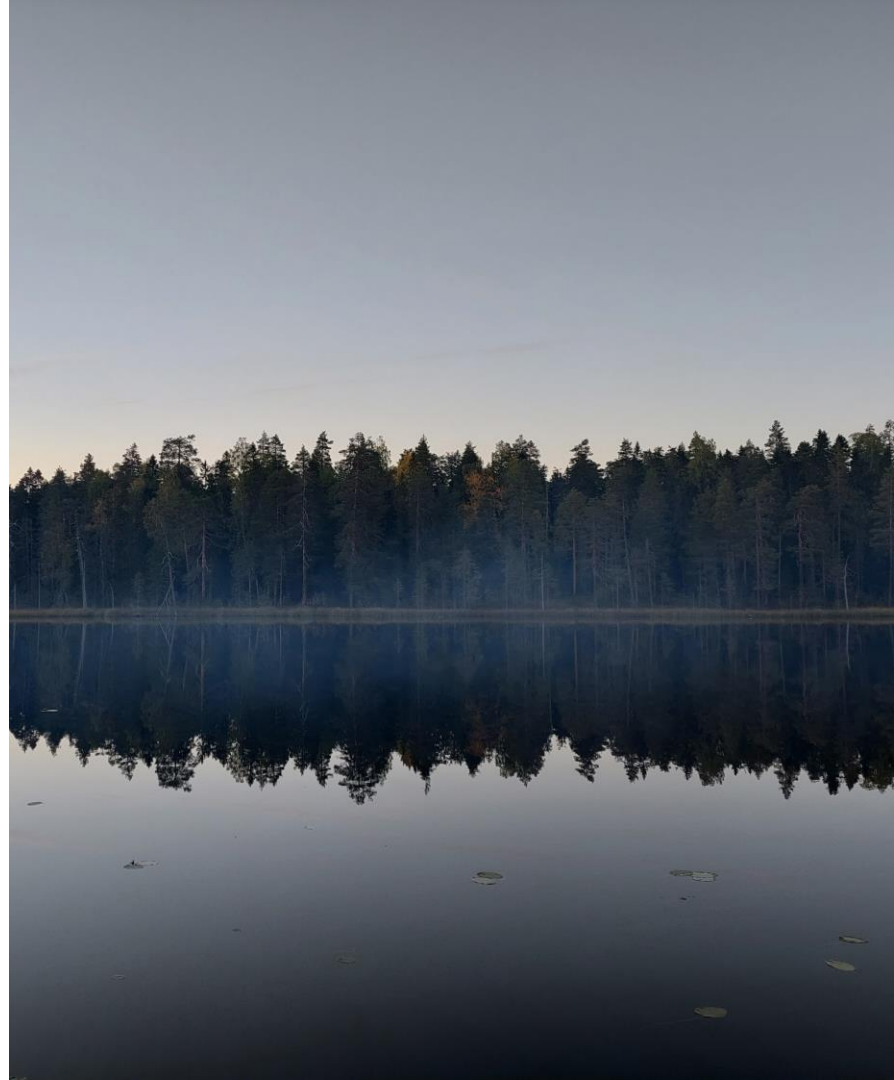
Hyvinvointi lisääntyi

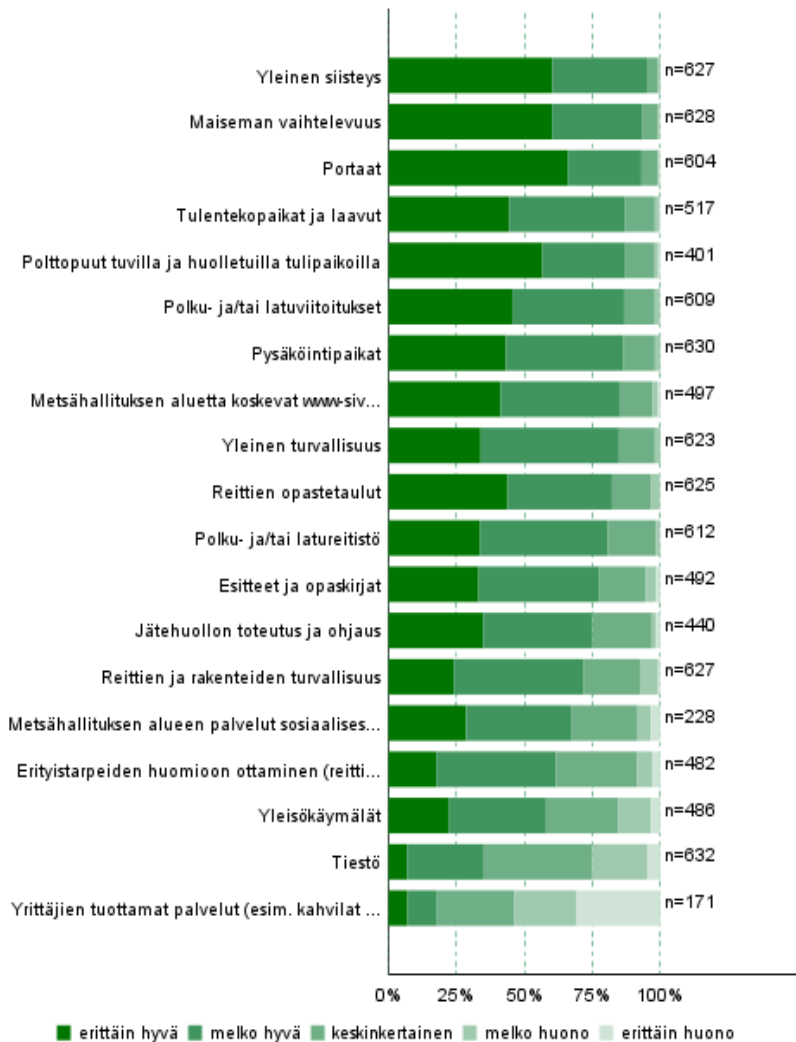
Käynnin terveys- ja hyvinvointivaikutusten koettiin lisääntyneen seuraavasti:

- Sosiaalinen hyvinvointi 4,22
- Psykkinen hyvinvointi 4,42
- Fyysinen hyvinvointi 4,48

(Vastauksia arvioitiin asteikolla 1–5, 1 = täysin eri mieltä, 5 = täysin samaa mieltä).

Rahallinen arvio koetuista hyvinvointi- ja terveyshyödyistä oli keskimäärin 50 euroa (mediaani). Vastaukset vaihtelivat nollan ja 10 000 euron välillä.



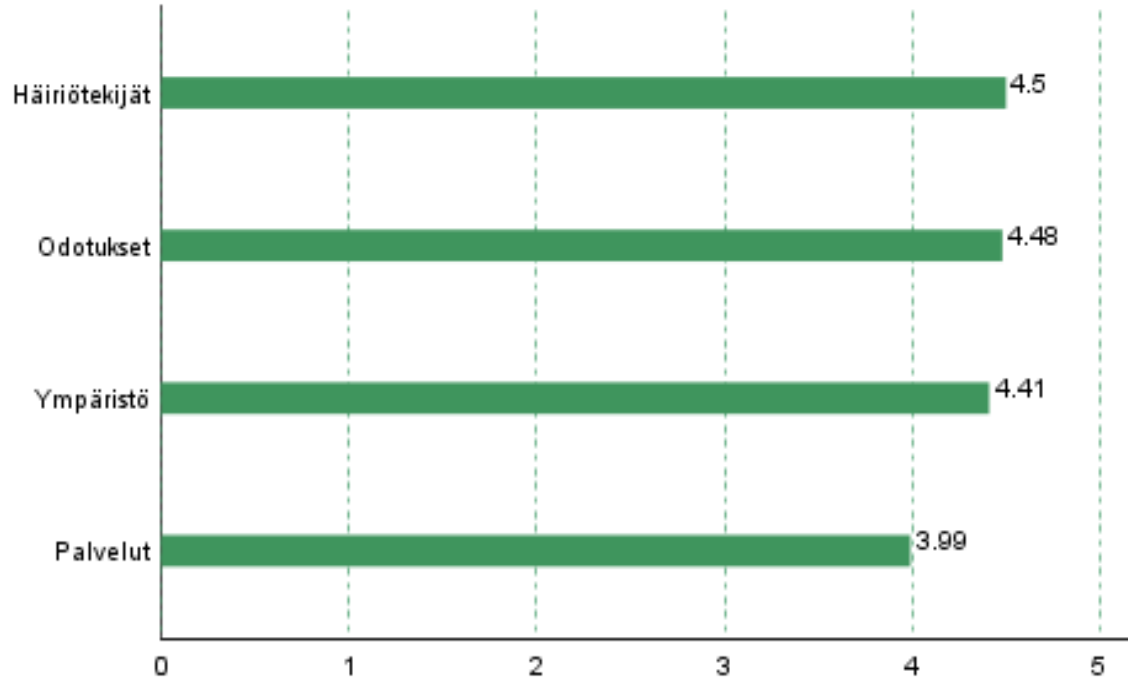


Palveluihin oltiin tyytyväisiä

Kävijät olivat keskimäärin tyytyväisiä puiston palveluihin, rakenteisiin ja ympäristön laatuun. Laatua arvioitiin asteikolla 1–5 (1 = erittäin huono, 5 = erittäin hyvä). Parhaimmat arviot saivat portaat (4,6), yleinen siisteys (4,5) ja maiseman vaihtelevuus (4,5).

Heikoimmat arviot saivat yrittäjien tuottamat palvelut (2,4), tiestö (3,1) ja yleisökäymälät (3,6). Kaikkien muiden arvioitavien kohtien keskiarvot liikkuivat 3,7–4,4 välillä. Palvelujen määrään oltiin kokonaisuudessaan melko tai erittäin tyytyväisiä (4,5).

Kävijätyytyväisyysindeksi



Valtakunnallisesti vertailukelpoinen kävijätyytyväisyysindeksi mittaa karkealla tasolla kävijöiden tyytyväisyyttä kansallispuistoa kohtaan eri osa-alueiden avulla lasketulla keskiarvolla. Kaikkien osatekijöiden indeksi oli 4,22, kun vuonna 2012 se oli 4,2. (asteikko 1–5, 1= erittäin huono, 5= erittäin hyvä).

Vastaajat eivät kokeneet käynnillään Hiidenportin kansallispuistossa häiritseviä tekijöitä tai niitä oli hyvin vähän. Ennako-odotukset täyttyivät myös hyvin, minkä lisäksi ympäristöön oltiin varsin tyytyväisiä.



Palautetta ja kehittämisehdotuksia

Avointa palautetta annettiin tutkimuksessa runsaasti, sillä 143 vastaajaa (n. 22 % vastanneista) kirjoitti vapaamuotoisia ajatuksiaan.

Huonokuntoiset pitkospuut mainittiin usein, mutta myös uudet pitkospuusuodet keräsivät palautetta ja kiitosta. Nyt jo uusitut Palolammen laituri ja uimaportaat saivat kesän aikana paljon moitteita. Vuonna 2020 uusitut rotkolaakson portaat keräsivät kehuja. Sen sijaan rotkolaakson ja Porttilammen jyrkille osuuksille toivottiin lisää köysikaidetta ja portaita, sillä reittiä pidettiin paikoin vaarallisena.

Merkittyjä retkeilyreittejä, maasto-opasteita ja muita rakenteita kehuttiin, mutta kehitettävääkin löytyi. Reittien varrelle toivottiin karttatauluja ja nähtävyyksien läheisyyteen opastetauluja, mitkä kertoisivat lisää alueen historiasta, luonnosta ja tervanpoltosta. Kävijöiden mukaan taukopaikkoja voisi olla myös enemmän reittien varrella. Toisinaan nykyisten taukopaikkojen rakenteissa koettiin olevan parannettavaa ja Palolammen parkkipaikalla tulisi olla selkeämpi lähtöopastus reiteille. Kansallispuistoon johtava tiestö keräsi kritiikkiä.

Puiston luonto ja maisemat saivat paljon kehuja. Useat vastaajat kiittelivät hienosta retkeilypaikasta ja paikan ylläpitämisestä.

Kuva: Manne Martikainen



METSÄHALLITUS

www.metsa.fi

 [@metsahallitus_forststyrelsen](https://www.instagram.com/metsahallitus_forststyrelsen)



[@metsahallitus](https://www.facebook.com/metsahallitus)