

# Hiidenportin, Hossan, Oulangan, Riisitunturin ja Syötteen kävijätutkimusten vertailu 2021

Tiivistelmä

**Manne Martikainen**

MH 428/2022



# Tutkimuksen kansallispuistot



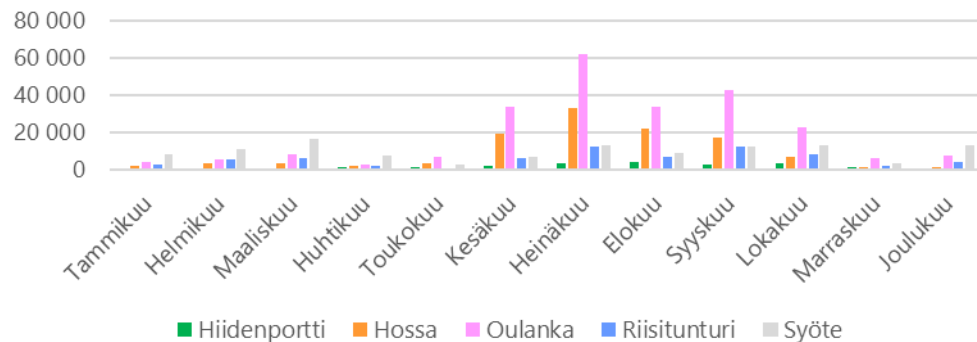
- Hiidenportin kansallispuisto, perustettu vuonna 1982, kokonaispinta-ala 45 km<sup>2</sup>, sijainti Sotkamo, Kainuu.
- Hossan kansallispuisto, perustettu vuonna 2017, kokonaispinta-ala 110 km<sup>2</sup>, sijainti Suomussalmi, Kainuu.
- Oulangan kansallispuisto, perustettu vuonna 1956, kokonaispinta-ala 285 km<sup>2</sup>, sijainti Kuusamo, Pohjois-Pohjanmaa, Salla, Lappi
- Riisitunturin kansallispuisto, perustettu vuonna 1982, kokonaispinta-ala 77 km<sup>2</sup>, sijainti Posio, Lappi.
- Syötteen kansallispuisto, perustettu vuonna 2000, kokonaispinta-ala 302 km<sup>2</sup>, sijainti Pudasjärvi ja Taivalkoski, Pohjois-Pohjanmaa, Posio, Lappi.

# Käyntimäärät

Viimeisen viiden vuoden aikana puistojen käyntimäärät ovat kasvaneet lähes kaikissa kohteissa. Prosentuaalisesti eniten kasvua on ollut Riisitunturin ja Syötteen kansallispuistoissa. Oulangan kansallispuiston vuosittaiset käyntimäärät ovat ylivoimaisesti suurimmat. Hiidenportin kansallispuiston käyntimäärät ovat selvästi matalimmat.

Vuoden 2020 suosituimmat käyntikuukaudet olivat heinäkuu, elokuu ja syyskuu. Syötteellä oli eniten käyntejä talvikaudella 2020 joulukuuhuhtikuu. Koronapandemia on voinut vaikuttaa osin vuoden 2020 ja 2021 käyntimääriin.

## Käyntimäärät kuukausittain vuonna 2020



Kansallispuistojen käyntimäärät vuosina 2017–2021 (31.7.2021 asti).

Vuosi	Hiidenportti	Hossa	Oulanka	Riisitunturi	Syöte
2017	12 281	125 538	197 878	33 033	59 155
2018	19 235	102 818	199 548	41 057	68 841
2019	13 903	97 757	189 337	43 734	77 534
2020	18 457	112 709	235 835	67 077	114 801
2021 (31.7. asti)	7 455	65 118	141 862	45 884	75 710
<b>Yhteensä</b>	<b>71 331</b>	<b>503 940</b>	<b>964 460</b>	<b>230 785</b>	<b>396 041</b>



# Vertailevan tutkimuksen toteutus

Tutkimuksessa hyödynnettiin puistojen yksittäisiä kävijätutkimuksia ja vuoden 2020 käyntimääriä. Kaikki kävijätutkimukset on toteutettu viimeisen viiden vuoden aikana 2017–2021. Tutkimusten aineistot on kerätty vastaavilla menetelmillä, jotta kävijätutkimukset ovat vertailukelpoisia keskenään. Yhteneväiset menetelmät mahdollistavat muutosten seurannan myös tulevaisuudessa.

Vertailussa on huomioitava kävijätutkimusten toteuttamisen ajankohta, sillä uusimmat tutkimukset on tehty koronapandemian aikana 2020–2021 (Syöte ja Hiidenportti). Koronan vaikutukset ovat olleet merkittäviä, mikä on muokannut myös kävijäkuntaa. Kotimaanmatkailu on kasvanut ja ulkona liikkuminen on noussut uudelle asteelle. Samaan aikaan kansainvälisten matkailijoiden määrä on vähentynyt huomattavasti.

Tutkimuksen tuloksia hyödynnetään alueiden kehittämisessä. Vertailun avulla voidaan myös nähdä yksittäisten alueiden tarpeet paremmin. Tuloksista hyötyvät niin ikään alueiden toimijat.

Kuva: Manne Martikainen.

# Kansallispuistojen sijainnit ja LoNP-alue

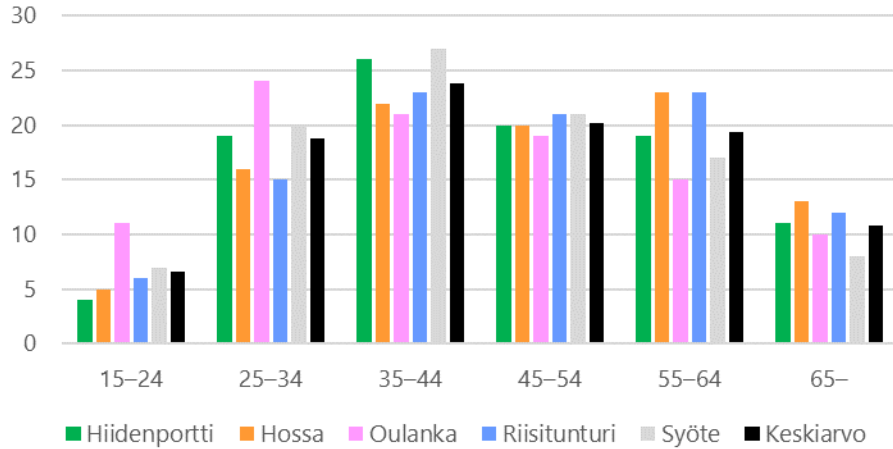
Tutkimuksen kansallispuistot ulottuvat laajalle alueelle, Etelä-Kainuusta Etelä-Lappiin saakka. Land of National Parks -alueeseen kuuluvat puistot ovat Hossa, Oulanka, Riisitunturi ja Syöte. Näin ollen Hiidenportin kansallispuisto erottuu myös eteläisen sijaintinsa vuoksi muista tutkimuksen puistoista.

LoNP-hankkeessa on kehitetty luontomatkailua. Hankkeen hyödynsaajia ovat olleet alueen matkailuyritykset ja -yhdistykset, omatoimiset matkailijat sekä paikallisväestö. LoNP-hankkeen toimialue on rajattu karttaan vihreällä.



# Kävijöiden ikärakenne

Ikäjakauma puistoittain (%)



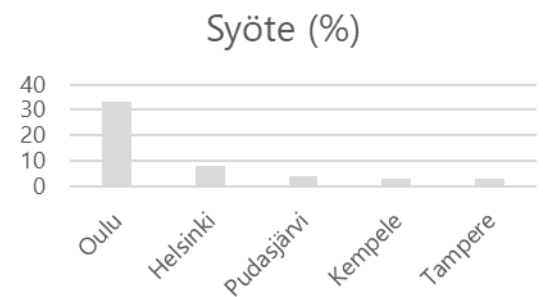
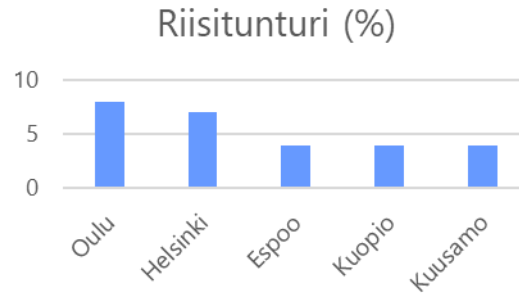
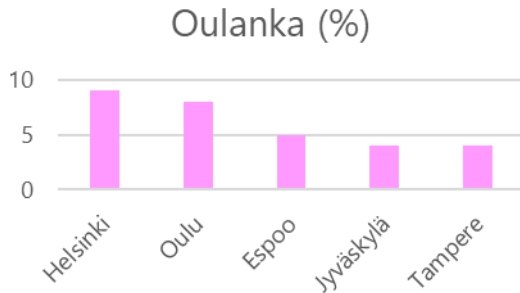
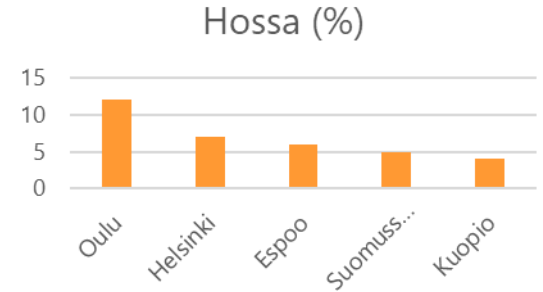
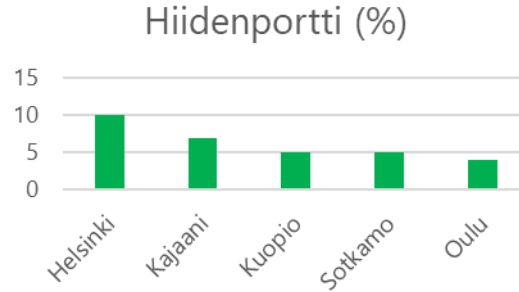
Ikäjakauma poikkesi vain hieman kansallispuistojen välillä. Oulangan kävijöistä suurin osa (24 %) oli 25–34-vuotiaita. Syöteen (27 %) ja Hiidenportin (26 %) kävijöiden suurin ikäluokka oli 35–44-vuotiaat. Riisitunturilla sen sijaan 35–44-vuotiaat ja 55–64-vuotiaat olivat yhtä usein edustettuina (23 %). Hossan kävijöiden yleisimmät ikäluokat olivat 55–64-vuotiaat (23 %) ja 35–44-vuotiaat (22 %).

45–54-vuotiaita oli kaikissa puistoissa lähes yhtä paljon (19–21 %). Yli 65-vuotiaita kävi useimmiten Hossassa (13 %). 15–24-vuotiaita vieraili useimmiten Oulangalla (11 %).

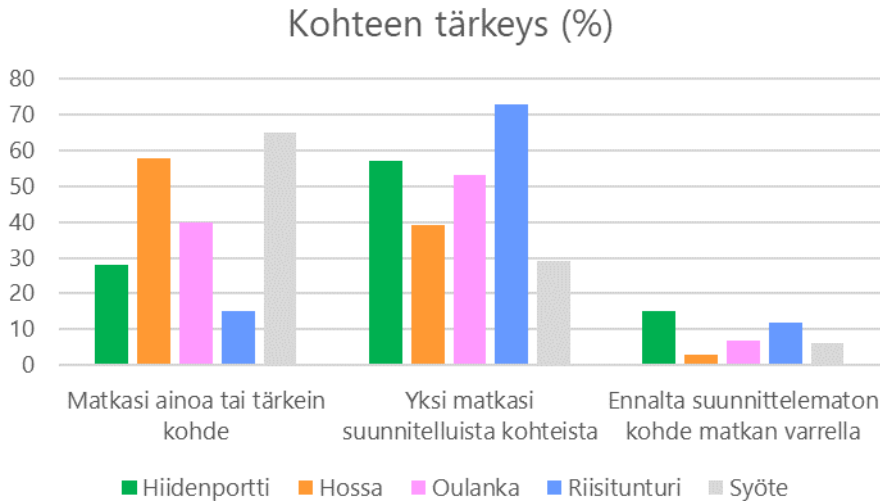
# Kävijöiden asuinkunnat

Useimmiten kansallispuistoihin saavuttiin pääkaupunkiseudulta sekä puistojen lähialueilta. Hiidenportin kävijöistä 17 % saapui pk-seudulta, Hossan ja Oulangan vastaava luku oli 16 %, Riisitunturin 14 % ja Syötteen 11 %.

Syötteelle saavuttiin yleensä Oulusta (33 %) ja Oulun lähiseudulta. Kuopio ja Jyväskylä toistui usein kävijöiden asuinkuntana kaikissa puistoissa.



## Kohteen tärkeys



Käynnin tärkeys vaihtelee kansallispuistojen välillä. 65 % vastasi Syötteen kansallispuiston olevan matkan ainoa tai tärkein kohde, Hossan vastaava luku oli 58 %. Riisitunturi oli matkan pääkohde 15 %:lle, Hiidenportti 28 %:lle. Oulanka oli tärkein tai ainoa kohde 40 %:lle.

Kansallispuistot ovat usein myös yksi matkan suunnitelluista kohteista. Riisitunturi oli 73 %:lle yksi matkan suunnitelluista kohteista, Hiidenportti 57 %:lle ja Oulanka 53 %:lle. Puistoissa vierailtiin harvemmin ennalta suunnittelemaan. Hiidenportti (15 %) ja Riisitunturi (12 %) olivat useimmiten ennalta suunnittelemaan kohde matkan varrella.



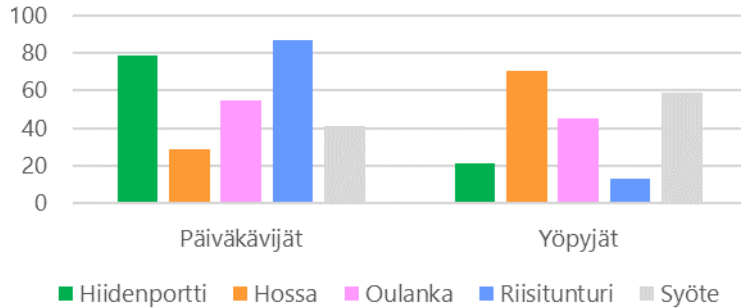
# Käynnin toistuvuus ja tärkeimmät aktiviteetit

Käynnin toistuvuus vaihteli suuresti kansallispuistojen välillä. Hiidenportin kävijöistä ensikertalaisia oli peräti 84 %, Hossan vastaava luku oli 69 %. Oulangalla (54 %) ja Riisitunturilla (57 %) oli lähes yhtä paljon ensikertalaisia. Syötteen kävijöistä vain 32 % oli ensikertaa alueella, joten puisto oli kävijöille huomattavasti tutumpi kuin vertailun muut kansallispuistot.

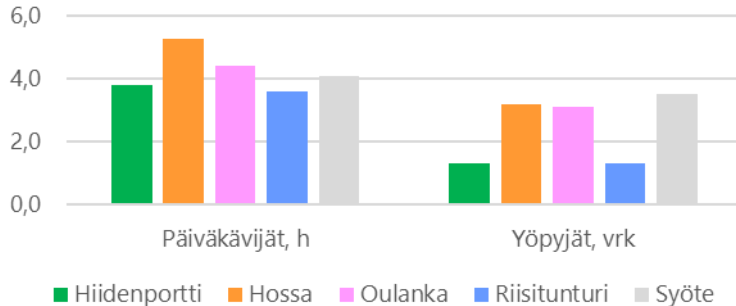
Käynnin tärkeimmäksi aktiviteetiksi nousi kaikissa kävijätutkimuksissa retkeily. Luonnon tarkkailu ja/tai luonnonnähtävyyksien katselu oli myös neljän tärkeimmän aktiviteetin joukossa kaikissa kohteissa.



## Päiväkävijöiden ja yöpyjien osuudet puistoittain (%)



## Kävijöiden viipymä puistoittain (h/vrk)



# Käynnin kesto ja kävijävuorokaudet

Päiväkävijöiden osuus Riisitunturilla oli noin 87 % ja Hiidenportissa noin 79 %. Oulangalla päiväkävijöitä oli hieman enemmän kuin yöpyjiä (55 % / 45 %). Vähiten päiväkävijöitä oli Hossassa (29 %), jossa yöpyjien osuus oli vertailun suurin (71 %). Syötteen kävijöistä noin 59 % oli yöpyjiä.

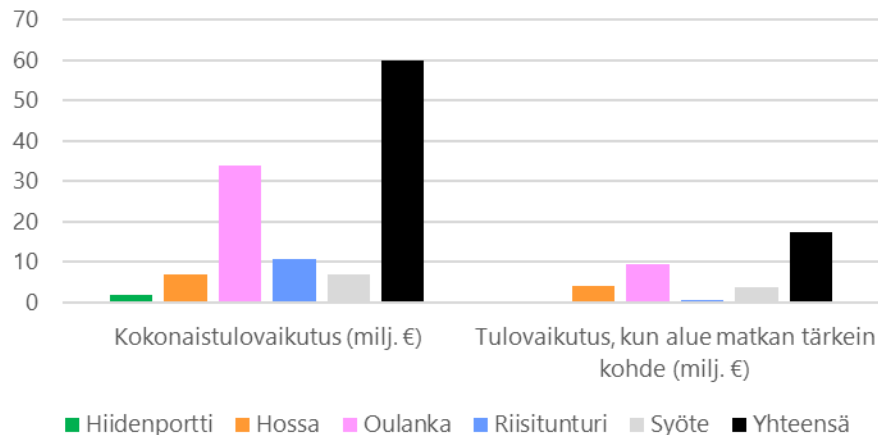
Yöpymisen kesto oli pisin Syötteellä (ka 3,5 vrk) ja Hossassa (3,2 vrk). Hiidenportin ja Riisitunturin yöpyjien viipymä oli 1,3 vuorokautta. Päiväkävijöiden viipymä oli kaikista pisin Hossassa (5,3 h) ja Oulangalla (4,4 h). Riisitunturilla (3,6 h) ja Hiidenportissa (3,8 h) päivävierailun kesto oli kaikista lyhin.

# Paikallistaloudelliset vaikutukset 1/2

Kävijöiden rahankäytön kokonaistulovaikutukset olivat vuoden 2020 käyntimäärillä yhteensä 60 miljoonaa euroa tutkimuksen puistoissa ja niiden lähialueilla. Oulangalla oli ylivoimaisesti suurimmat tulovaikutukset. Hiidenportin tulovaikutukset olivat vertailun pienimmät.

Oulangan kävijöiden tulovaikutukset olivat 9,3 miljoonaa euroa, kun puisto oli matkan tärkein kohde. Hossan (4 milj. €) ja Syötteen (3,7 milj. €) tulovaikutukset olivat lähes yhtä suuret, kun puisto oli matkan pääkohteena. Hiidenportin (0,1 milj. €) ja Riisitunturin (0,4 milj. €) tulovaikutukset olivat vertailun pienimmät, kun puistot olivat matkan tärkein kohde.

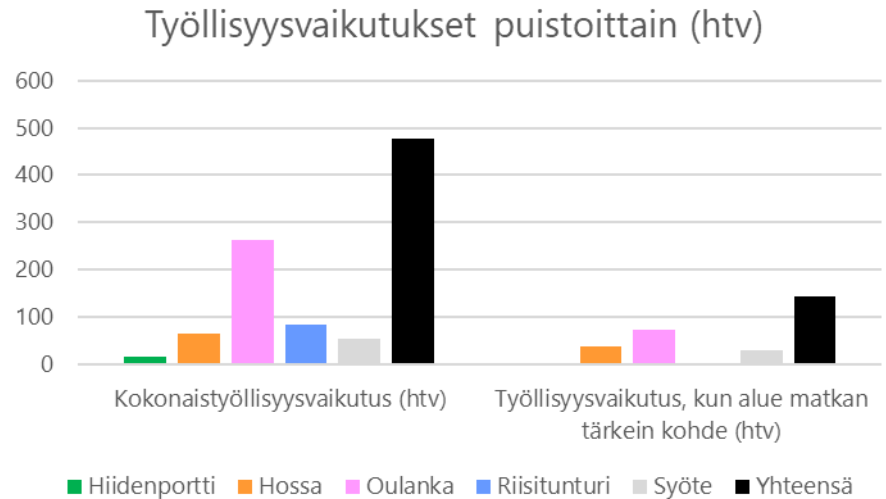
Tulovaikutukset puistoittain (milj. €)



# Paikallistaloudelliset vaikutukset 2/2

Puistojen kokonaistyöllisyysvaikutukset olivat yhteensä 478 henkilötyövuotta. Oulangan työllisyysvaikutukset paikallistalouteen olivat ylivoimaisesti suurimmat ja Hiidenportin työllisyysvaikutukset vertailun pienimmät.

Oulangan työllisyysvaikutukset olivat 72 henkilötyövuotta, kun puisto oli matkan tärkein kohde. Hossan työllisyysvaikutukset olivat toiseksi suurimmat (37 htv). Syötteen työllisyysvaikutukset olivat 29 htv, kun puisto oli matkan pääkohteena. Hiidenportin (1 htv) ja Riisitunturin (3 htv) työllisyysvaikutukset olivat vertailun pienimmät, kun puistot olivat matkan tärkein kohde.





## Käynnin tarkoitus

Kävijöiden tärkeimmät motiivit saapua kansallispuistoihin olivat hyvin samanlaisia. Luonnon kokeminen, maisemat ja rentoutuminen olivat kaikissa vertailun puistoissa kolmen kärjessä. Henkinen hyvinvointi sekä poissaolo melusta ja saasteista arvioitiin näiden jälkeen yhdeksi vierailun tärkeimmistä syistä. Yhdessäolo oman seurueen kanssa oli myös melko tärkeää kaikkien kansallispuistojen tutkimuksissa.

Käynnin vähiten tärkeimmät syyt olivat niin ikään samankaltaisia kaikissa puistoissa. Vähiten tärkeitä syitä olivat tutustuminen uusiin ihmisiin ja jännityksen kokeminen. Aikaisemmat muistot olivat myös yksi vierailun vähiten tärkeimmistä syistä.

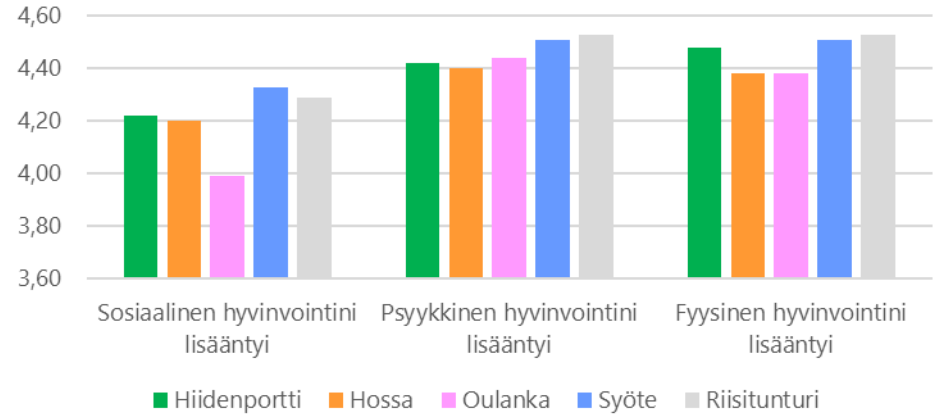
# Hyvinvointi lisääntyi

Käynnin terveys- ja hyvinvointivaikutusten koettiin lisääntyneen kaikissa puistoissa (asteikko 1–5). Kaikista eniten sosiaalinen hyvinvointi lisääntyi Syötteellä (4,33) ja Riisitunturilla (4,29). Psykkinen hyvinvointi lisääntyi niin ikään parhaiten Riisitunturilla (4,53) ja Syötteellä (4,51).

Fyysisen hyvinvoinnin koettiin lisääntyneen parhaiten Riisitunturilla (4,53) ja Syötteellä (4,51). Yhteenlaskettuna parhaimmat keskiarvot saivat Riisitunturi ja Syöte, sillä molempien puistojen keskiarvo oli 4,45. Vertailun heikoimman keskiarvon sai Oulanka 4,27.

Kävijät arvioivat käynnin terveys- ja hyvinvointivaikutuksia myös rahassa mitattuna. Kaikkien puistojen euromääräiseksi mediaaniarvoksi muodostui 130 euroa.

Terveys- ja hyvinvointivaikutukset puistoittain  
(asteikko 1–5)

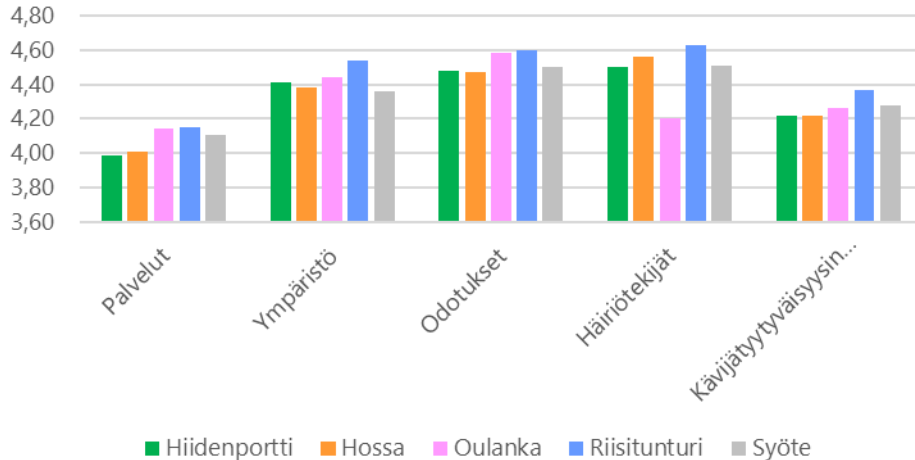


Rahallinen arvio koetuista terveys- ja hyvinvointivaikutuksista.

Rahallinen arvio	Hiidenportti	Hossa	Oulanka	Riisitunturi	Syöte
Keskiarvo, euroa	187,60	450,37	307,19	249,84	530,94
Mediaani, euroa	50	200	100	100	200

# Kävijätyytyväisyysindeksi

Kävijätyytyväisyys puistoittain (asteikko 1–5)



Kävijätyytyväisyyttä mitattiin tutkimuksissa osatekijöittäin (asteikko 1–5). Palveluiden laatuun oltiin kaikista tyytyväisimpiä Riisitunturin (4,15) ja Oulangan (4,14) kansallispuistoissa. Ympäristön laatu arvioitiin niin ikään parhaimmiksi Riisitunturilla (4,54) ja Oulangalla (4,44).

Kävijöiden odotukset täyttyivät parhaiten Riisitunturilla (4,60) ja Oulangalla (4,58). Häiriötekijöitä koettiin olevan Riisitunturin (4,63) ja Hossan (4,56) puistoissa kaikista vähiten. Häiriötekijöitä nähtiin olevan Oulangalla muita puistoja selvästi enemmän (4,2).

Korkein vertailukelpoinen kävijätyytyväisyysindeksi oli Riisitunturilla 4,37. Syötteen (4,28) ja Oulangan (4,26) kävijätyytyväisyysindeksit olivat lähes hyvät. Hiidenportin (4,22) ja Hossan (4,22) kävijätyytyväisyysindeksit olivat vain hieman alhaisemmat.

The logo consists of two stylized triangles pointing towards each other, one green on top and one blue on the bottom.

# METSÄHALLITUS

[www.metsa.fi](http://www.metsa.fi)



@metsahallitus\_forststyrelsen



@metsahallitus