

Pallas– Yllästunturin kansallispuiston kävijätutkimus 2021

Tiivistelmä

Pirita Latja

MH 614/2022





Pallas–Yllästunturin kansallispuisto kutsuu



Pallas–Yllästunturin kansallispuisto perustettiin vuonna 2005 yhdistämällä Pallas–Ounastunturin kansallispuisto ja Ylläs–Aakenustunturin alue sekä pienempiä suojelukohteita.

Pallas–Yllästunturin kansallispuisto on Suomen kolmanneksi suurin kansallispuisto. Puiston kokonaispinta-ala on 1 022 km² ja se sijaitsee Tunturi-Lapissa Enontekiön, Muonion, Kittilän ja Kolarin kunnissa. Valtaosa puistosta on edelleen luonnontilassa ja se muodostaa pohjoisen luonnon säilymisen kannalta erittäin merkittävän kokonaisuuden.

Puisto tarjoaa erinomaiset puitteet ympärivuotiseen luonnosta nauttimiseen. Alueella risteilee talvella yli 500 km hoidettuja hiihtolatuja ja lumettomaan aikaan yli 500 km merkittyjä kesäreittejä. Palvelurakenteisiin kuuluvat alueen kolme luontokeskusta sekä lukuisat autiotuvat, laavut ja kodat.

Käyntimäärissä ennätysvuosi

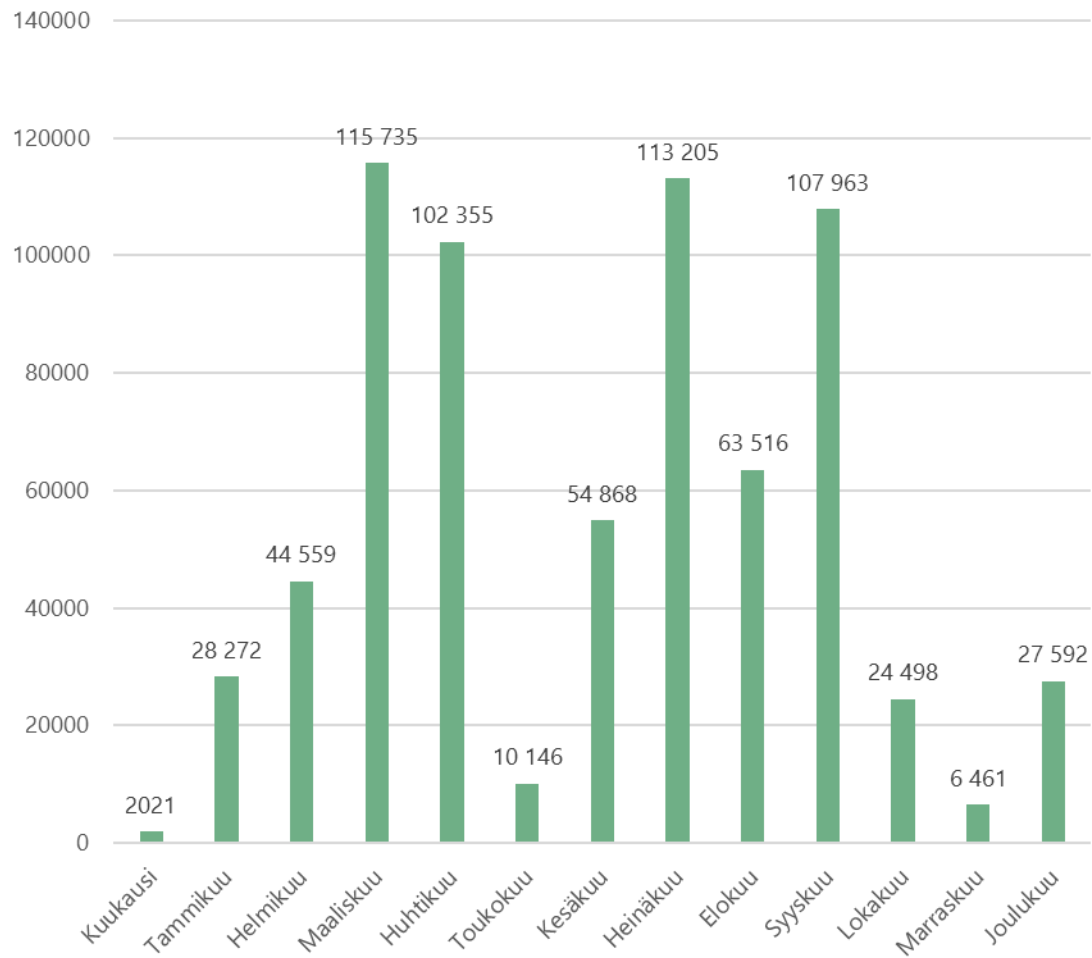
Pallas–Yllästunturin kansallispuistoon tehtiin vuonna 2021 ennätyselliset 699 170 käyntiä. Käyntimäärä on noussut viiden vuoden takaisesta lähes 30 % ja kahden vuoden takaisesta, koronaviruksen aiheuttamaa epidemiaa edeltävästäkin tasosta yli 20 %. Käyntimäärät ovat nousseet eniten kesä-, heinä- ja elokuussa.

Suosituimmat vierailukuukaudet vuonna 2021 olivat maaliskuu-, heinä-, syys- ja huhtikuu.

Käyntimäärät 2017–2021

2017	2018	2019	2020	2021
552 982	549 175	561 229	563 055	699 170

Pallas-Yllästunturin kansallispuiston käyntimäärä 2021



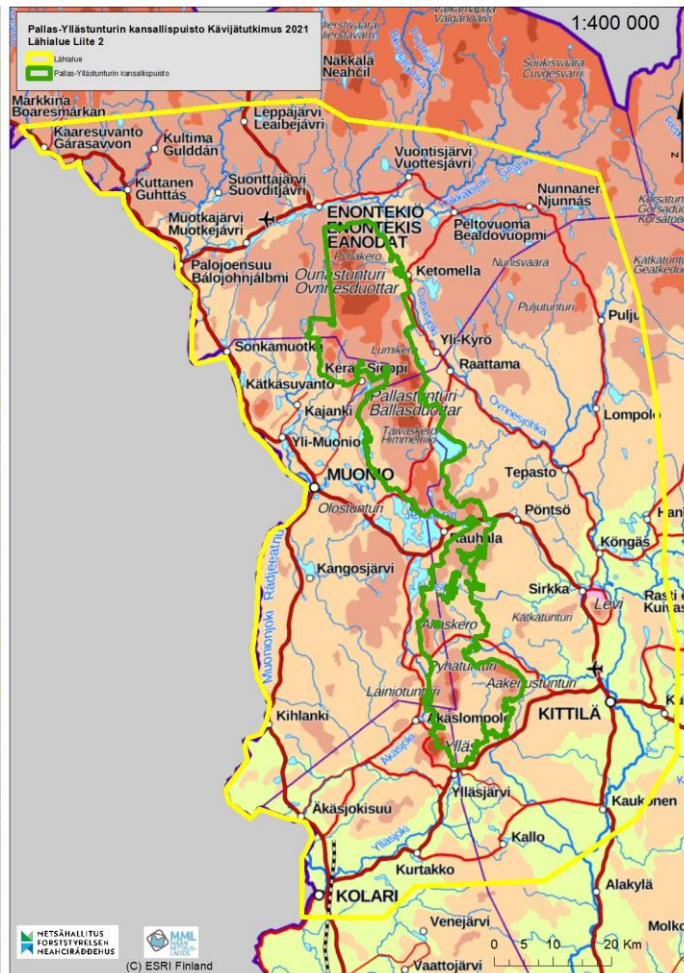
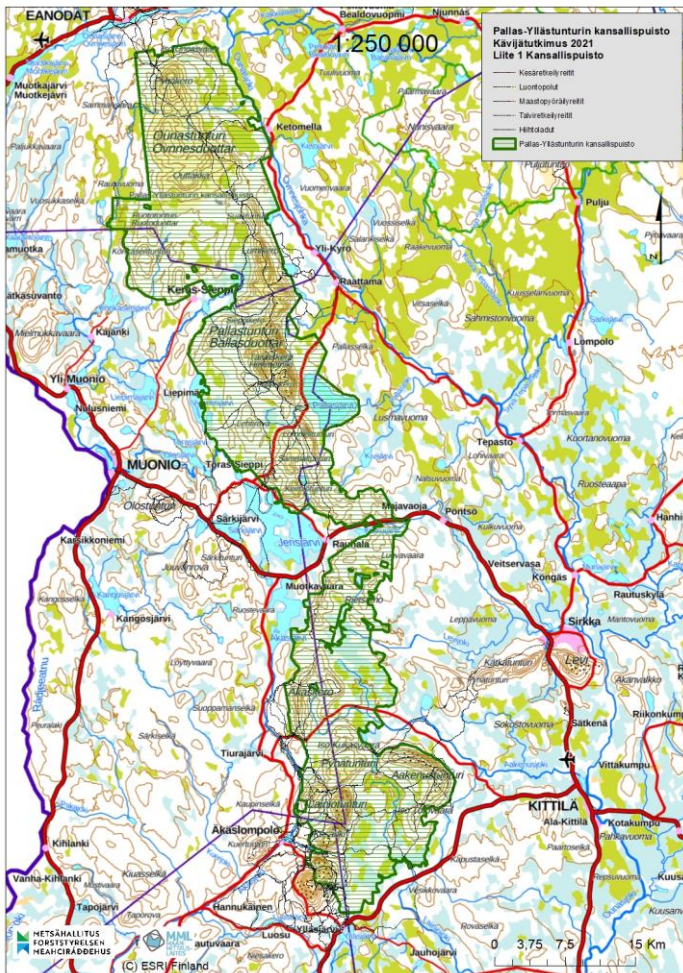


Kävijätutkimuksen toteutus

Kävijätutkimuksen aineistonkeruu toteutettiin talvikaudella 10.2.–23.4.2021 ja kesäkaudella 2.6.–24.9.2021. Aineistonkeruu suunniteltiin talvi- ja kesäkaudelle sekä haastattelupisteille kävijävirtojen jakautumisen perusteella. Otokseen poimittiin haastattelupisteessä saapumis- ja tapaamisjärjestyksessä kaikki yli 15 vuotta täyttäneet henkilöt, jotka olivat viettäneet puistossa jo jonkin aikaa.

Vastauksia kertyi 1 518 kpl, joista talvikaudella 901 kpl ja kesäkaudella 617 kpl. Lisäksi erilliseen, netissä täytettävään luonnon terveys- ja hyvinvointikyselyyn saatiin 301 vastausta.

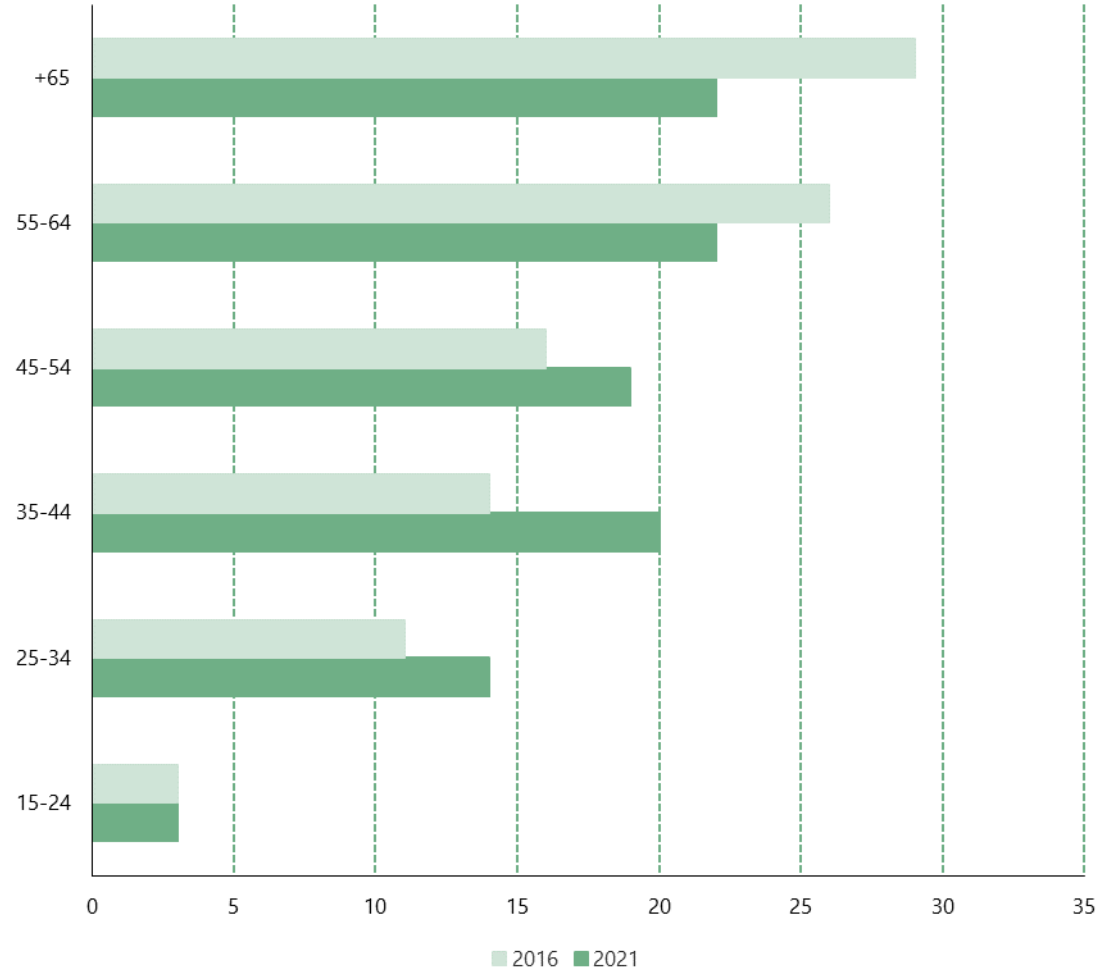
Tutkimusalueen kartat



Kävijäkunta nuorentui

Kävijäkunta oli nuorentunut verrattuna edelliseen, vuonna 2016 tehtyyn kävijätutkimukseen. 35–44-vuotiaiden ikäluokka oli kasvanut 6 prosenttiyksikköä ja vastaavasti yli 65-vuotiaiden ikäluokka oli pienentynyt 7 prosenttiyksikköä.

Vastaajien suurimmat ikäluokat olivat kuitenkin edelleen 55–64-vuotiaat (22 %) ja yli 65-vuotiaat (22 %).





Puistoon saavuttiin perheen kanssa

Suurin osa vastaajista saapui puistoon pienissä 2–5 hengen seurueissa, oman perheen (72 %) tai ystävien (21 %) kanssa. Yksin saapui 9 % kävijöistä.

Voimassa ollut suositus välttää ylimääräisiä kontakteja vaikutti todennäköisesti siihen, että puistoon saavuttiin vuonna 2021 huomattavasti harvemmin sukulais-, työ- tai eläkeläisryhmissä kuin vuonna 2016.

Vastanneista 22 %:lla oli seurueessa mukana alle 15-vuotiaita. Liikuntaesteisiä oli mukana alle 1 %:lla vastanneista.



Valtaosa kävijöistä oli kotimaisia matkailijoita

Kävijöistä 96 % oli kotimaisia matkailijoita. Lähialueen eli Enontekiön, Muonion, Kittilän ja Kolarin asukkaita oli 3 %. Ulkomaisia matkailijoita oli vain 1 %. Tiukat matkustusrajoitukset Suomeen karkottivat lähes kaikki ulkomaiset matkailijat.

Kotimaan matkailijat tulivat puistoon useimmin Helsingistä (14 %), Espoosta (7 %), Tampereelta (6 %) ja Oulusta (5 %).



Pallas–Yllästunturin kansallispuistoon palataan

Vastaajista suurin osa (82 %) oli käynyt Pallas–Yllästunturin kansallispuistossa aiemmin. Ensikertalaisten määrä (18 %) ei ollut juurikaan muuttunut edellisestä tutkimuksesta.

Kävijöistä lähes kaksi kolmasosaa (65 %) ilmoitti puiston olevan heille matkan ainoa tai tärkein kohde. Tämä on 6 prosenttiyksikköä vähemmän kuin viisi vuotta aiemmin. Ehkä osin pandemiasta johtuen, Pallas–Yllästunturin kansallispuistossa vierailuun onkin aiempaa enemmän yhdistetty muita matkakohteita.

65 % kävijöistä ilmoitti puiston olevan heille matkan ainoa tai tärkein kohde.



Puisto oli useimmille päiväretkikohde

Valtaosa kävijöistä oli kansallispuistossa päiväretkellä (85 %). Yöpyjien määrä oli pudonnut viiden vuoden takaisesta 11 prosenttiyksikköä ja vuonna 2021 kävijöistä 15 % yöpyi puistossa. Puistossa yövyttiin useimmin omassa majoitteessa (esim. teltassa).

Päiväkävijät viettivät puistossa keskimäärin neljä tuntia, yöpyjät kolme vuorokautta.

Matkailijat viipyivät Tunturi-Lapin matkailualueella keskimäärin seitsemän vuorokautta ja yöpyivät useimmin vuokramökissä.



Luonto houkuttelee harrastamaan

Tärkeimmät syyt puistovierailulle olivat maisemat, luonnon kokeminen, rentoutuminen ja henkinen hyvinvointi.

Talvikaudella kävijöiden suosituin ja tärkein harrastus puistossa oli maastohiihto. Kesäkaudella ylivoimaisesti suurin osa kävijöistä oli kävelemässä puistossa.

Sekä talvella että kesällä harrastettiin useimmin 1–3 aktiviteettia. Puistossa liikuttiin omin voimin keskimäärin 15 km käyntikertaa kohden (mediaani).



Pyöräilyn suosio oli noussut 1/2

Pyöräilyn osuus oli viidessä vuodessa nelinkertaistunut talvikaudella ja lähes tuplaantunut kesäkaudella. Talvikaudella 13 % ja kesäkaudella 19 % kävijöistä harrasti pyöräilyä kansallispuistokäynnillään.

Pyöräily oli noussut neljänneksi suosituimmaksi ja toiseksi tärkeimmäksi harrastukseksi niin talvi- kuin kesäkaudellakin.



Pyöräilyn suosio oli noussut 2/2

Pyöräilyn suosio voi osaltaan selittää puiston käyntimäärien hurjaa kasvua, kun monipuoliset harrastusmahdollisuudet houkuttelevat kävijöitä. Pyöräilymahdollisuuksia on aktiivisesti kehitetty niin kansallispuistossa kuin puiston lähialueillakin viime vuosina.

Pyöräilymahdollisuuksien kehittäminen kirvoitti kuitenkin myös palautetta. Kansallispuiston reittien sorastus miellettiin vahvasti pyöräilystä johtuvaksi, vaikka kestäväintä tehdään kaikkia kävijöitä varten. Kävijät myös toivoivat pyöräilyetiketin parempaa tuntemusta pyöräilijöiltä.



Paikallistaloudelliset vaikutukset 1/2

Kävijöiden keskimääräinen rahankäyttö käyntikertaa kohden Pallas-Yllästunturin kansallispuistossa ja sen lähialueella oli kasvanut 9 % viidessä vuodessa, 105 eurosta 114 euroon. Eniten kuluttivat kotimaiset päiväkävijät, 337 euroa käyntikertaa kohden. Vähiten kuluttivat lähialueen asukkaat, 33 euroa käyntikertaa kohden.

Rahaa käytettiin eniten majoittumiseen ja ruoka- ja vähittäiskauppaostoksiin, ja vähiten paikallisliikenteeseen ja ohjelmapalveluihin.

Menolajeista eniten tulovaikutuksia tuotti majoittuminen (60 %).



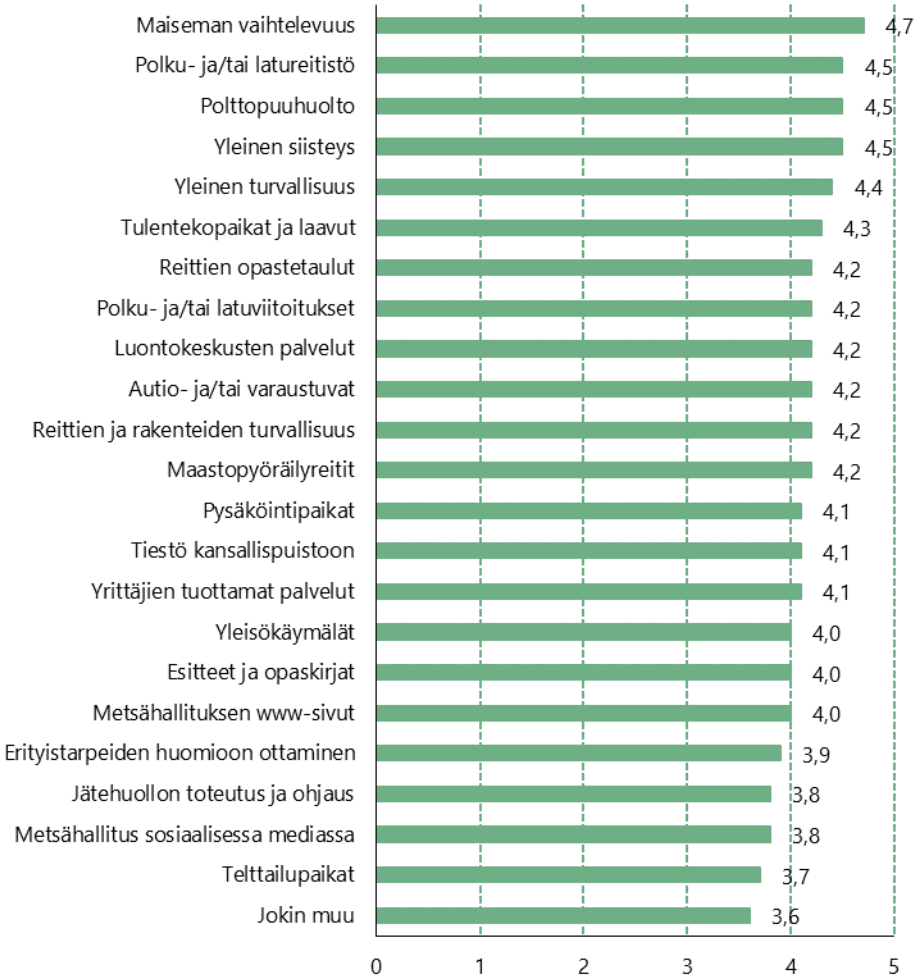
Paikallistaloudelliset vaikutukset 2/2

Kansallispuiston kävijöiden rahankäytön paikallistaloudelliset vaikutukset kasvoivat peräti 40 % viidessä vuodessa. Kotimaiset matkailijat tuottivat jopa 99 % kaikista tuloista.

Kasvu selittyy suurelta osin puiston kasvaneilla käyntimäärillä, mutta myös kävijöiden kasvaneella rahankäytöllä.

Tulo- ja työllisyysvaikutus	2016	2021
Kokonaistulovaikutukset	60 milj. €	84 milj. €
Tulovaikutukset, kun puisto tärkein kohde	40 milj. €	50 milj. €
Kokonaistyöllisyysvaikutukset	600 htv	646 htv
Työllisyysvaikutukset, kun puisto tärkein kohde	404 htv	387 htv

Kävijöiden tyytyväisyys palvelujen laatuun



Kävijätyytyväisyys on kasvanut

Kävijät olivat entistä tyytyväisempiä puiston palveluihin. Verrattuna vuoden 2016 tutkimukseen yhdelläkään osa-alueella ei ollut tullut laskua vaan kävijätyytyväisyys oli suurimmassa osassa hieman parantunut.

Tyytyväisimpiä kävijät olivat maisemiin, polku- ja latureitistöön, polttopuuhuoltoon sekä puiston yleiseen siisteyteen. Vähiten tyytyväisiä oltiin telttailupaikkoihin, Metsähallituksen sosiaalisen median kanaviin sekä jätehuollon toteutukseen ja ohjaukseen.

Kävijät olivat erittäin tyytyväisiä palvelujen kokonaismäärään (4,5).

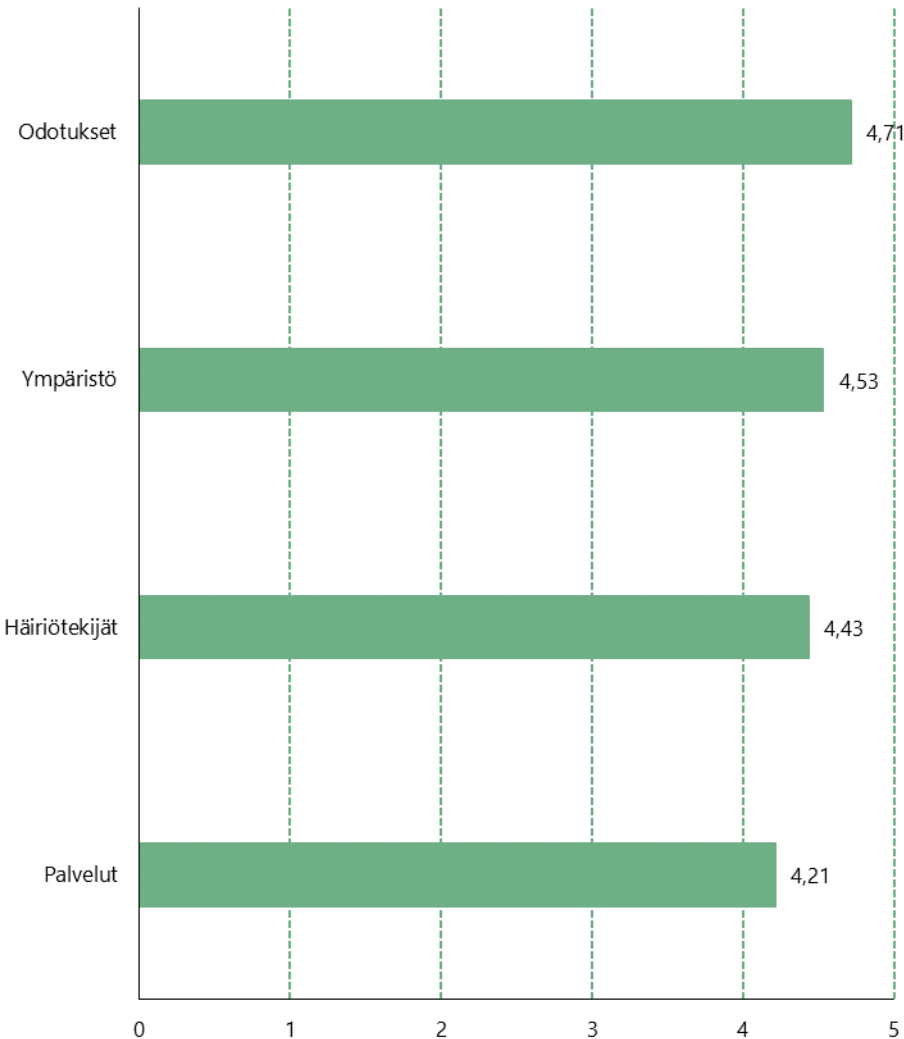
(Asteikko 1–5, 1 = erittäin huono..., 5 = erittäin hyvä.)

Kävijätyytyväisyysindeksi

Valtakunnallisesti vertailukelpoinen kävijätyytyväisyysindeksi oli 4,37. Indeksillä kuvataan karkealla tasolla kävijätyytyväisyyttä kansallispuistoon eri osatekijöiden keskiarvona. Vuoden 2016 indeksi oli 4,23, eli tyytyväisyys oli noussut.

Kävijöiden odotukset puistosta täyttyivät erinomaisesti. Kaikki osa-alueet saivat arvosanaksi yli 4.

(Asteikko 1–5, 1 = erittäin huono..., 5 = erittäin hyvä.)





Käyntimäärien nousu uhkaa kävijätyytyvyyttä?

Puiston käyntiennätys rikkoontui vuonna 2021 kirkkaasti. Yleisin yksittäinen kävijöitä häirinnyt tekijä olikin liiallinen kävijämäärä ja siihen liitettävät lieveilmiöt, kuten käymälöiden siisteys ja roskaisuus.

Kasvaneiden käyntimäärien myötä kasvaa vastuu kansallispuiston palvelurakenteiden ylläpidosta, korjauksesta ja kehittämisestä, jotta Pallas–Yllästunturin kansallispuisto säilyisi kävijöilleen yhtä laadukkaana ja turvallisena kohteena kuin tähänkin asti, vaarantamatta alueen tärkeitä luontoarvoja.



Terveyttä ja hyvinvointia kansallispuistosta

Kävijät olivat hyvin yksimielisiä siitä, että kansallispuistovierailu edisti heidän hyvinvointiaan monipuolisesti. Luonnossa liikkuminen kohensi erityisesti fyysistä hyvinvointia ja mielialaa. Kävijöiden fyysinen aktiivisuus ja hyvä olo lisääntyivät käynnin aikana ja enemmistö arveli liikkuneensa puistossa tavanomaista arkiliikuntaa enemmän.

Vierailu puistossa koettiin ennen kaikkea elvyttävänä ja rentouttavana. Positiiviset terveys- ja hyvinvointivaikutukset myös ulottuivat kansallispuistokäynnin jälkeiseen aikaan ja psyykkisten vaikutusten arvioitiin kestävän pisimpään. Aikuiset arvioivat kansallispuistokäynnillä olleen hyviä vaikutuksia myös lasten hyvinvointiin.

Vastaajat arvioivat kansallispuistossa koettujen terveys- ja hyvinvointivaikutusten rahalliseksi arvoksi sekä käynnin aikana että sen jälkeen 500 euroa (mediaani).



Palautetta ja kehittämisehdotuksia

Reittien kehittämistä toivottiin runsaasti. Latuja, pyörä- ja patikointireittejä sekä esteettömiä reittejä kaikkia toivottiin lisää, osittain siksi, että reitit eivät olisi niin ruuhkaisia. Kävely- ja pyöräilyreittien erottamista toisistaan haluttiin hyvin monessa palautteessa. Samalla toivottiin reittiopasteiden selkiyttämistä.

Kävijät toivoivat, että kansallispuistoa ja sen ympäristöä ei kuitenkaan rakennettaisi ja kehitettäisi liikaa. Kesäreittien kestäväyttäminen ja sorastus miellettiin luontoa ja luontokokemusta pilaavana, vaikka sillä pyritään ohjaamaan retkeilypainetta jo olemassa oleville reiteille. Toisaalta sorastuksen myötä huonojalkaisemmatkin pääsevät nauttimaan luonnosta ja sitä arvostettiin.

Uusittuja wc-rakenteita kiiteltiin palautteessa runsaasti, kuitenkin todeten, että uudet käymälät ovat pimeitä. Sen lisäksi koettiin, että käymälöiden tyhjennysväli on liian pitkä, etenkin Hetta–Pallas-vaellusreitillä (nyt 2 vko välein).

The logo consists of two stylized triangles pointing towards each other, one green on top and one blue on the bottom.

METSÄHALLITUS

www.metsa.fi



@metsahallitus_forststyrelsen



@metsahallitus