



Kieversjärvet

• Pinta-ala 7,1 km²

• Sijainti Kainuu,
Kuhmo

Metsähallitus, alueen hoitaja

• Metsähallitus Luontopalvelut

• puh. +358 206 39 6380

• petola@metsa.fi

• luontoon.fi/kieversjarvet



Kieversjärvet

Kieversjärvien vanhat metsät, harjujärvet ja suot kutsuvat retkelle erämaisen kauniisiin maisemiin Suomen itärajan tuntumaan. Reitti kiertele valoisilla mäntykankailla ja sitä reunustavat hohtavan vaaleat jäkäläköt, isot aihkimännyt ja hopeakylkiset kelot.

Kieversjärviin kuuluvat Porojärvi, Hukkalampi, Syrjänlampi, Syvälampi ja Juolunkajärvi. Järvien ympärillä on komeaa vanhaa mäntyharjua ja kiviä kangasta. Alueen koillisosaa hallitsevat laajat avosuot. Virtavedet Kieversjoki ja Russakkapuro ovat luonnontilaisia ja varsiltaan reheviä.

Valtakunnan raja vedettiin Kieversjärvien läpi Stolbovan rauhan aikaan vuonna 1617. Nykyinen raja on näillä kohdilla ollut samalla paikalla yli 400 vuotta. Juolunkajärven eteläpäässä polku käy rajavyöhykkeen reunalla. Huomioi, että rajavyöhykkeellä liikkuminen ilman lupaa on kielletty.

Aikoinaan Kieversjärvien alue on ollut merkittävä kauttakulkupaikka idän ja lännen välillä. Seudulta löytyy paljon merkkejä ihmisten liikkumisesta. Esimerkiksi Juolunkajärven eteläpuolella olevaan kelottuneeseen petäjään on kaiverrettu useita vuosilukuja, vanhin niistä vuodelta 1833.

Retkelle rannoille

Kieversjärvien alueella on noin 5 kilometrin mittainen helppokulkuinen reitti. Pilvisenäkin päivänä polkua reunustavat jäkäläköt tuntuvat valaisevan maisemaa. Reitti on merkitty sinisin maalimerkein ja sen varrella on kaksi tulentekopaikkaa.

Kieversjärvien järvikokonaisuus tarjoaa hyvät mahdollisuudet vesiretkeilyyn. Porojärven vesille pääsee helposti pysäköintialueelta. Melonta- tai soutu-retken voi tehdä myös rengasreitillä, sillä Syvälammen ja Porojärven välisellä kapealla kannaksella on kanoottiin tai veneen ylivetoa helpottava uoma.

Kieversjärvillä on sallittua

• liikkuminen jalkaisin, meloen ja veneillen

Huom! Rajavyöhykkeellä liikkuminen ilman rajavyöhykelupaa on kielletty. Vyöhyke on merkitty karttoihin ja maastoon.

• marjojen ja ruokasienien poimiminen

• avotulen teko ja leiriytyminen tulentekopaikkojen yhteydessä

• kalastus ja metsästys voimassa olevien säästösten mukaisesti

kiellettyä

• avotulen teko metsäpalo-varoituksen aikana myös tulentekopaikoilla

• roskaaminen ja rakenteiden vahingoittaminen

• luonnon ja eläinten häiritseminen ja vahingoittaminen

• moottoriajoneuvolla ajo maastossa teiden ja merkittyjen urien ulkopuolella

luontoon.fi/kieversjarvet/ohjeetjasaannot

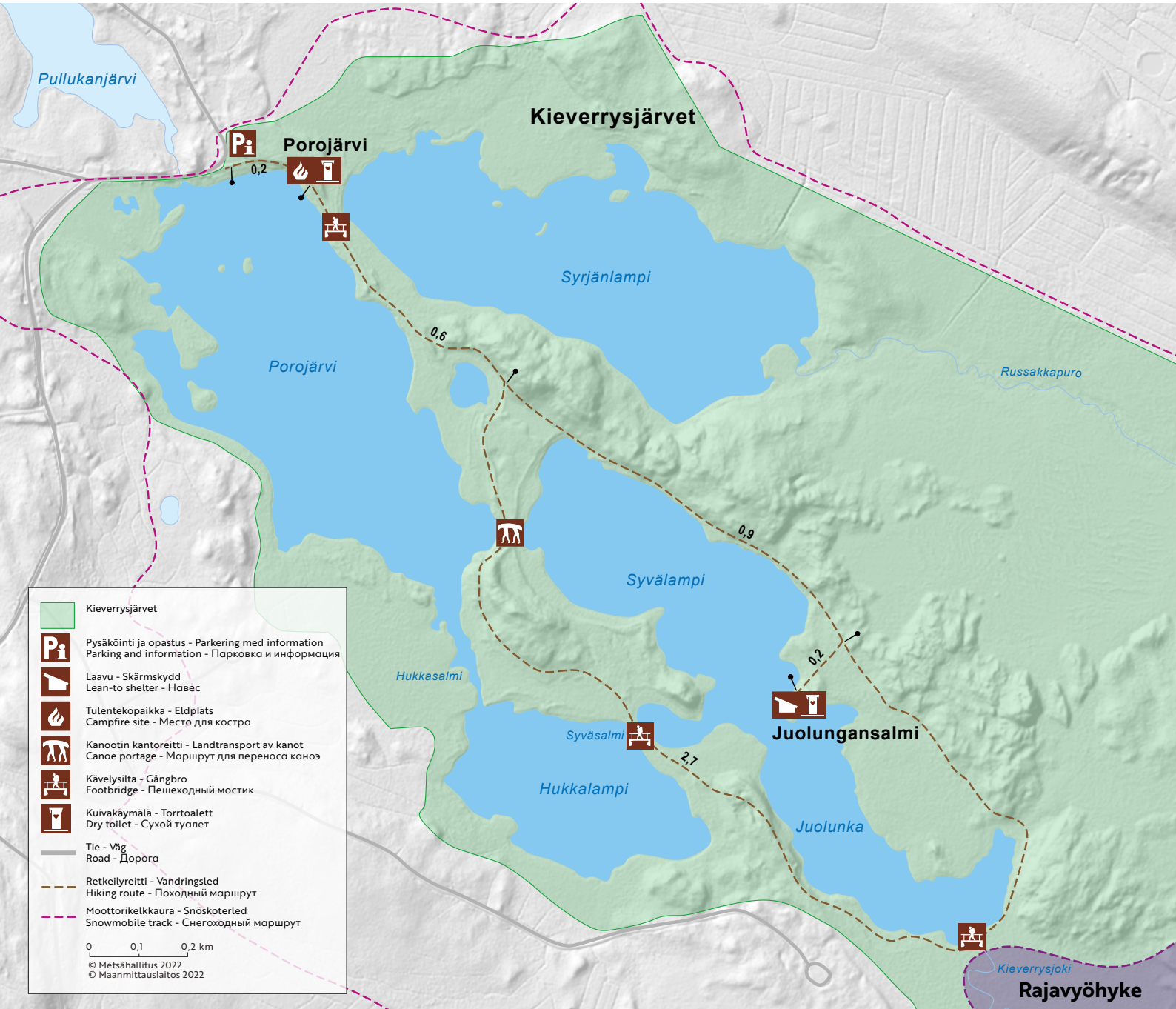
Hätänumero 112

TEKSTIT JA KUVAT
METSÄHALLITUS 2/2022





Kieversjärvet



Kulkuyhteydet

Aja Kuhmosta Nurmestietä (nro 75) 20 km ja käänny vasemmalle Lieksantielle (nro 524). Aja 28 km ja käänny itään Märkävaarantielle. Jatka viitoituksen mukaisesti 3,5 km Kieversjärvien pysäköintialueelle. Käytä navigaattorissa osoitetta Märkävaarantie 326, Kuhmo.

Pidä huolta luonnosta!

Retkeile kestävästi ja huolehdi jätteistä. Polta palavat, mikäli mahdollista. Laita eloperäiset jätteet kompostikäymälään. Tuo muut jätteet lajittelupisteisiin.

Muista Retkietiketti!

