



## Kieversjärvet

- Pinta-ala / Areal 7,1 km<sup>2</sup>
- Sijainti / Location Kainuu, Kuhmo



## Metsähallitus, alueen hoitaja / Park management

- Metsähallitus Luontopalvelut / Parks & Wildlife Finland
- puh. / tel. +358 206 39 6380
- petola@metso.fi
- [luontoon.fi/kieversjarvet](http://luontoon.fi/kieversjarvet)

# Kieversjärvet

Kieversjärvien vanhat metsät, harjujärvet ja suot kutsuvat päiväretkelle erämaisen kauniisiin maisemiin Suomen itärajan tuntumaan. Valoisilla mäntykankailla kiertevää reittiä reunustavat hohtavan vaaleat jäkäläköt, isot aihkimännyt ja hopeakylkiset kelot.

Kieversjärviin kuuluvat Porojärvi, Hukkalampi, Syrjänlampi, Syvälampi ja Juolunkajärvi. Järvien ympärillä on komeaa vanhaa mäntyharjua ja kuivahkoa kangasta. Alueen koillisosaa hallitsevat laajat avosuot. Kieversjoki ja Russakkapuro ovat luonnontilaisia ja varsiltaan reheviä.

Valtakunnan raja on kulkenut Kieversjärvien läpi Stolbovan rauhan aikaan vuonna 1617. Nykyinen raja on näillä kohdin ollut samalla paikalla yli 400 vuotta. Juolunkajärven eteläpäässä polku käy rajavyöhykkeen reunalla. Huomioi, että rajavyöhykkeellä liikkuminen ilman lupaa on kielletty.

Kieversjärvet on aikoinaan ollut merkittävä kauttakulupaikka idän ja lännen välillä. Seudulta löytyykin paljon merkkejä ihmisten liikkumisesta. Esimerkiksi Juolunkajärven eteläpuolella on kelottuneessa petäjässä useita vuosilukumerkintöjä, vanhin niistä vuodelta 1833.

## Retkelle rannoille

Kieversjärvien alueella on noin 5 kilometrin mittainen helppokulkuinen reitti. Pilvisenäkin päivänä polkua reunustavat jäkäläköt tuntuvat valaisevan maisemaa. Reitti on merkitty sinisin maalimerkein ja sen varrella on kaksi tulentekopaikkaa.

Järvikokonaisuus tarjoaa hyvät mahdollisuudet melontaan. Porojärven vesille pääsee helposti pysäköintipaikan läheltä. Melontaretken voi tehdä myös rengasreittinä, sillä Syvälammen ja Porojärven välisellä kapealla kannaksella on kanootin ylivettoa helpottava uoma.

## Lakes And Old Growth Forests

With its lakes bordered by esker ridges and dry heath, the Kieversjärvet area of wilderness on the Russian border is of considerable scenic beauty.

The state border passed through the area during the time of the 1617 Stolbova peace treaty. The present border has remained unchanged here for over four hundred years.

The 5 km footpath circles the lakes and leads through pine-covered eskers and areas of dry heaths. The trail, winding through light shimmering lichen fields, is easy to walk. On the southern side of lake Juolunka the trail meets the frontier zone. Entering the zone is prohibited.

The lakes are ideal also for paddling. It is possible to make a circle trip by using the short canoe portage between lakes Porojärvi and Syvälampi.



## Kieversjärvillä on sallittua

- liikkuminen jalkaisin, meloen ja veneillen  
**Huom!** Rajavyöhykkeellä liikkuminen ilman rajavyöhykelupaa on kielletty. Vyöhyke on merkitty karttoihin ja maastoon.
- marjojen ja ruokasienien poimiminen
- avotulen teko ja leirytyminen tulentekopaikkojen yhteydessä
- kalastus ja metsästys voimassa olevien säädösten mukaisesti

## kiellettyä

- avotulen teko metsäpalovaroituksen aikana myös tulentekopaikoilla
- roskaaminen ja rakenteiden vahingoittaminen
- luonnon ja eläinten häiritseminen ja vahingoittaminen
- moottoriajoneuvolla ajo maastossa teiden ja merkittyjen urien ulkopuolella

## In Kieversjärvet, the following are allowed

- walking, skiing, canoeing, boating  
**Note!** Entering the frontier zone requires a permission from the Border Guard. The zone is clearly marked on the maps and in the area.
- picking berries and edible mushrooms
- camping at the campfire sites
- fishing and hunting according to the legislation

## forbidden

- lighting campfires if a forest fire warning is in effect
- littering and damaging constructions
- disturbing and harming the environment and animals
- driving motor vehicles on land areas outside marked roads and routes

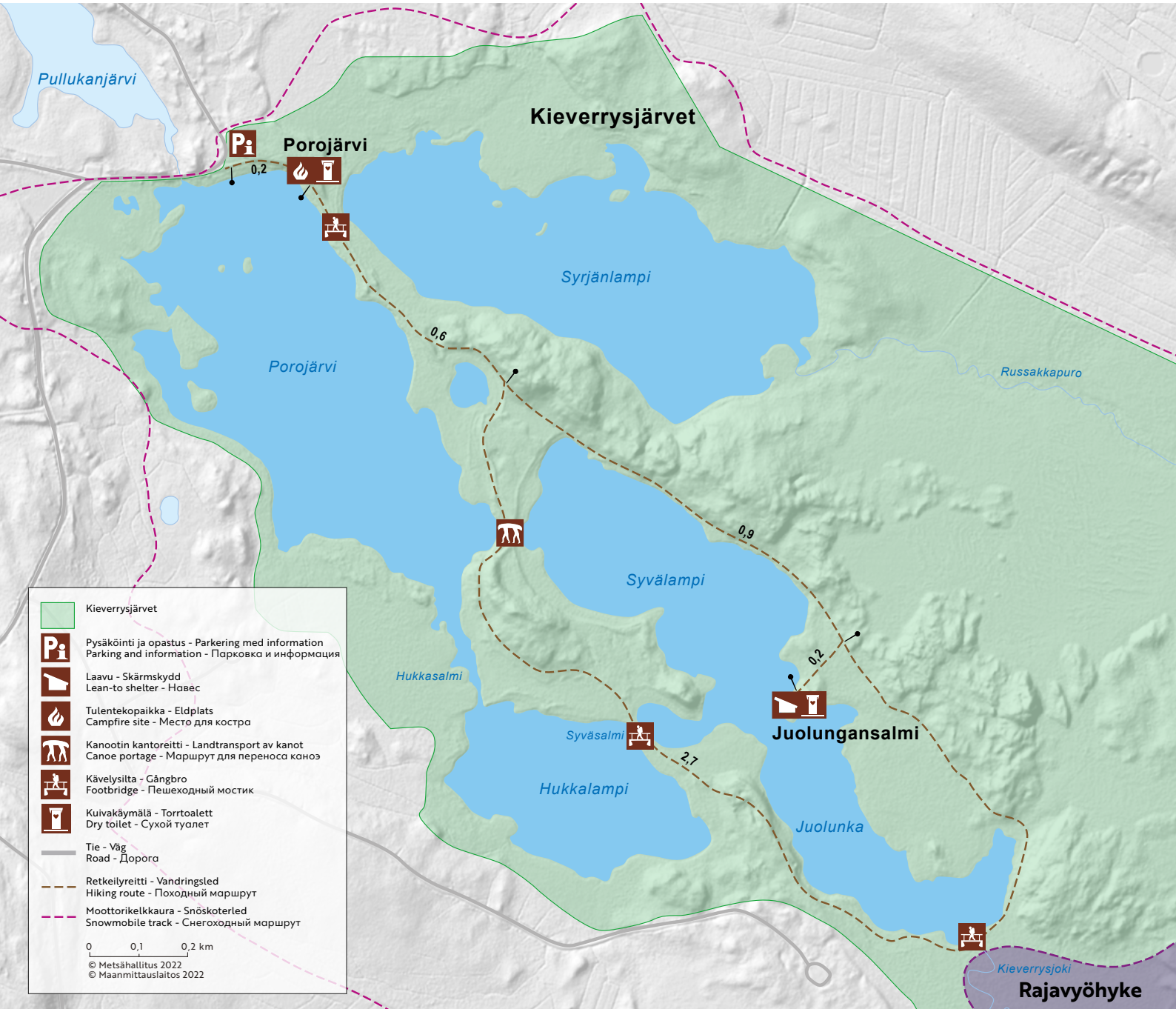
[luontoon.fi/kieversjarvet/ohjeetjasaannot](http://luontoon.fi/kieversjarvet/ohjeetjasaannot)

Hätänumero / Emergency number 112

TEKSTIT JA KUVAT / TEXTS AND PHOTOS:  
METSÄHALLITUS 2/2022



# Kieversjärvet



## Kulkuyhteydet

Aja Kuhmosta Nurmestietä (nro 75) 20 km ja käänny vasemmalle Lieksantielle (nro 524). Aja 28 km ja käänny itään Märkävaarantielle. Jatka viitoituksen mukaisesti 3,5 km Kieversjärvien pysäköintialueelle. Käytä navigaattorissa osoitetta Märkävaarantie 326, Kuhmo.

## Pidä huolta luonnosta!

Retkeile kestävästi ja huolehdi jätteistä. Polta palavat, mikäli mahdollista. Laita eloperäiset jätteet kompostikäymälään. Tuo muut jätteet lajittelupisteisiin.

## Muista Retkietiketki!

## How to get to Kieversjärvet

From Kuhmo take the Kuhmo-Nurmes -road (no. 75) to the south and drive 20 km, turn to the left to road Lieksantie (no 524). Drive 28 km and turn left to road Märkävaarantie. Drive 3,5 km to the parking area. For navigator use the address Märkävaarantie 326, Kuhmo.

## Respect nature!

Leave no traces of your visit behind. Burn burnable waste, if possible, and put bio waste into a composting toilet. Take all other litter out of the area.

## Remember Outdoor Etiquette!

