

METSÄHALLITUKSEN LUONNONSUOJELUJULKAISUJA. SARJA B 267

Torronsuon kansallispuiston kävijätutkimus 2020–2021

Tuula Puranen ja Maija Mikkola



Tuula Puranen ja Maija Mikkola
Metsähallitus, Järvi-Suomen Luontopalvelut
tuula.puranen(at)metsa.fi
maija.mikkola(at)metsa.fi

Översättning: Pimma Knight.

Kansikuva: Kävelyretki keväisellä Torronsuolla.
Kuva: Tea Karvinen / Metsähallitus.

© Metsähallitus, Vantaa, 2022

ISSN-L 1235-8983

ISSN (verkkajulkaisu) 1799-5388

ISBN 978-952-377-050-8 (pdf)

Tuula Puranen ja Maija Mikkola

Torransuon kansallispuiston kävijätutkimus 2020–2021



Kuvailulehti

| | | | |
|-----------------------------------|---|---------------|--------------|
| Julkaisija | Metsähallitus | Julkaisu-aika | 10.5.2022 |
| Toimeksiantaja | Metsähallitus | | |
| Luottamuksellisuus | Julkinen | Diaarinumero | MH 3500/2022 |
| Suojelualuetyyppi/Suojeluohjelma | kansallispuisto, Natura 2000 -alue | | |
| Alueen nimi | Torrnsuon kansallispuisto | | |
| Natura 2000 -alueen nimi ja koodi | Torrnsuo FI0344002 | | |
| Tekijä(t) | Tuula Puranen ja Maija Mikkola | | |
| Julkaisun nimi | Torrnsuon kansallispuiston kävijätutkimus 2020–2021 | | |

Tiivistelmä

Torrnsuon kansallispuisto sijaitsee Tammelan kunnassa Kanta-Hämeessä, ja se on Suomen suurin luonnontilainen keidassuo. Puisto on perustettu vuonna 1990. Vuonna 2021 kansallispuistoon tehtiin 55 500 käyntiä, joka oli lähes kolminkertainen määrä vuoteen 2010 verrattuna, jolloin alueella tehtiin edellinen kävijätutkimus. Vuonna 2010 käyntimäärä oli 17 000.

Kävijätutkimus toteutettiin Torrnsuon kansallispuistossa 13.–29.2.2020 (23 kerättyä kyselylomaketta) ja 4.3.–16.9.2021 (436 lomaketta). Vuonna 2020 aloitettu kävijätutkimusaineiston keruu keskeytettiin koronapandemian puhkeamisen takia ja sitä jatkettiin seuraavana vuonna. Tutkimuksella selvitettiin mm. kävijärakennetta, kävijöiden rahankäyttöä sekä kävijöiden mielipiteitä puiston palveluista.

Torrnsuon kansallispuiston kävijöistä 79 % oli kotimaisia matkailijoita, 19 % paikallisia lähikuntien asukkaita ja 2 % ulkomaisia matkailijoita. Puistoon tultiin useimmiten pienessä seurueessa oman perheen kesken. Seurueista 22 %:ssa oli mukana lapsia. Käynti Torrnsuolla oli useimmille kyseisen matkan ainoa tai tärkein kohde (62 %). Vastaajien tärkeimpiä motiiveja tulla Torrnsuon kansallispuistoon olivat luonnon kokeminen, maisemat, rentoutuminen, yhdessäolo oman seurueen kanssa ja henkinen hyvinvointi.

Vastaajista 54 % oli Torrnsuon kansallispuistossa ensimmäistä kertaa. Puistossa viivytettiin keskimäärin kolme tuntia. Suosituin harrastus oli kävely, mutta tärkeimpänä pidettiin useimmiten luonnosta nauttimista. Erona vuoteen 2010 oli se, että vastaajiksi saatiin nyt vain muutama hiihtäjä, sillä vuonna 2020 latuja ei saatu lainkaan ajettua ja vuonna 2021 ladut olivat auki vain lyhyen aikaa. Vuonna 2010 tutkimukseen vastanneiden tärkein harrastus oli useimmiten murtomaahiihto.

Kävijät kuluttivat käynnillään kansallispuistossa ja sen lähialueella keskimäärin 34 euroa, mikä oli 19 euroa enemmän kuin vuonna 2010. Kävijöiden rahankäytön paikallistaloudelliset kokonaisvaikutukset olivat vuonna 2021 noin 2 miljoonaa euroa ja työllisyysvaikutus 17 henkilötyövuotta. Kävijätutkimuksen vastaajat arvioivat käynnin hyvinvointivaikutusten rahalliseksi arvoksi keskimäärin 50 euroa (mediaani).

Kävijät olivat melko tyytyväisiä kansallispuiston palvelujen kokonaismäärään (4,3 asteikolla 1–5, 1 = erittäin tyytymätön, 5 = erittäin tyytyväinen). Myös palvelujen laatuun oltiin pääosin melko tyytyväisiä. Tyytyväisimpiä oltiin Kiljamon tulentekopaikkaan (4,5), yleiseen siisteyteen (4,4), polttopuihin (4,3), pysäköintipaikkoihin (4,3) ja yleiseen turvallisuuteen (4,3). Eniten parannettavaa nähtiin yrittäjien tuottamissa palveluissa (3,3), opastetauluissa (3,4) sekä polku- ja latuviitoituksissa (3,4). Kehittämistoiveissa korostui selkeämpien opasteiden lisäksi tarve ohitus- ja levähdyspaikkojen lisäämisestä pitkosreiteille.

Kävijöiden ennako-odotukset luonnonympäristöä kohtaan täyttyivät kansallispuistokäynnillä erittäin hyvin. Harrastusmahdollisuuksien osalta kävijöiden kokemukset vastasivat ennako-odotuksia melko hyvin. Liiallisesta kävijämäärästä koettu häiriö oli hie-man kasvanut. Kun vuonna 2010 vain prosentti kävijöistä oli kokenut melko tai erittäin suurta häiriötä liiallisesta kävijämäärästä, nyt sitä oli kokenut 7 % vastaajista. Kävijätyytyväisyys oli käyntimäärän huimasta kasvusta riippumatta säilynyt kuitenkin kokonaisuudessa varsin hyvällä tasolla. Torrnsuon kansallispuiston valtakunnallisesti vertailukelpoinen kävijätyytyväisyysindeksi oli 4,19 (asteikolla 1–5, 1 = erittäin huono, 5 = erittäin hyvä). Vuonna 2010 vastaava lukema oli 4,14.

| | | | |
|-----------------------|--|-----------------------|-----------|
| Avainsanat | kansallispuistot, kävijätutkimukset, luonnon virkistyskäyttö | | |
| Sarjan nimi ja numero | Metsähallituksen luonnonsuojelujulkaisuja. Sarja B 267 | | |
| ISSN-L | 1235-8983 | ISSN (verkkojulkaisu) | 1799-5388 |
| ISBN (pdf) | 978-952-377-050-8 | | |
| Sivumäärä | 60 s. | Kieli | Suomi |
| Kustantaja | Metsähallitus, Luontopalvelut | | |

Presentationsblad

| | | | |
|---------------------------------------|---|-----------------|--------------|
| Utgivare | Forststyrelsen | Utgivningsdatum | 10.5.2022 |
| Uppdragsgivare | Forststyrelsen | | |
| Sekretessgrad | Offentlig | Darienummer | MH 3500/2022 |
| Typ av skyddsområde/ skyddsprogram | nationalpark, Natura 2000-område | | |
| Områdets namn | Torrnsuo nationalpark | | |
| Natura 2000-områdets namn och kod | Torrnsuo FI0344002 | | |
| Författare | Tuula Puranen och Majja Mikkola | | |
| Publikation | Besökarundersökning i Torrnsuo nationalpark 2020–2021 | | |

Sammandrag

Torrnsuo nationalpark ligger i Tammela kommun i Egentliga Tavastland och är Finlands största högmosse i naturtillstånd. Nationalparken grundades år 1990. År 2021 hade nationalparken 55 500 besökare. Besökarantalet var tre gånger större än år 2010, då föregående besökarundersökning gjordes i området. År 2010 var besökarantalet 17 000.

Besökarundersökningen i Torrnsuo nationalpark genomfördes under perioderna 13–29.2.2020 (23 insamlade frågeformulär) och 4.3–16.9.2021 (436 formulär). Man avbröt insamlingen av undersökningsmaterial när coronapandemin startade år 2020 men fortsatte med den följande år. I undersökningen utreddes besökarstrukturen, besökarnas penninganvändning och besökarnas åsikter om parkens tjänster.

Av nationalparkens besökare var 79 % inhemska turister, 19 % lokalbor från närliggande kommuner och 2 % utländska turister. Merparten av besökarna vistades i nationalparken med sin egen familj i litet sällskap. I 22 % av sällskapen ingick barn. För de flesta var besöket i Torrnsuo nationalpark resans enda eller viktigaste besöksmål (62 %). Enkätvararna uppgav som viktigaste motiv för nationalparksbesöket naturupplevelser, landskap, samvaro med det egna sällskapet och psykiskt välmående.

Hela 54 % av svararna besökte denna nationalpark för första gången. Besökarna vistades i genomsnitt tre timmar i nationalparken. Den vanligaste aktiviteten bland besökarna var att promenera, men att njuta av naturen ansågs oftast vara den viktigaste för dem. En skillnad till år 2010 var att det nu fanns bara några få skidåkare bland svararna, vilket beror på att det inte drogs några skidspår år 2020 och år 2021 fanns det skidspår endast under en kort tid. År 2010 uppgav majoriteten av undersökningsdeltagarna att deras viktigaste aktivitet var längdskidåkning.

Under besöket i nationalparken och dess närområden använde besökarna i genomsnitt 34 euro, vilket var 19 euro mer än år 2010. Besökarnas totala inkomsteffekt på området var år 2021 ca 2 miljoner euro och sysselsättningseffekten 17 årsverken. Svararna uppskattade att effekterna av besöket på deras hälsa och välmående var värda i genomsnitt 50 euro (median).

Svararna var tämligen nöjda med mängden av tjänster i nationalparken (4,3 på skalan 1–5, 1 = mycket missnöjd, 5 = mycket nöjd). Huvudparten var också tämligen nöjda med kvaliteten på tjänsterna. Nöjdast var besökarna med Kiljamo eldplats (4,5), den allmänna renheten (4,4), veden (4,3), parkeringsplatserna (4,3) och den allmänna säkerheten (4,3). De önskade mest förbättringar i de av företagare producerade tjänsterna (3,3), informationstavlor (3,4) samt markeringen av leder och skidspår (3,4). I förbättringsförslagen framträdde behovet av klarare skyltar och speciellt av fler breddade ställen för passering och rastplatser utmed spångstigar.

Naturmiljön i nationalparken uppfyllde besökarnas förväntningar mycket väl. Besökarnas förväntningar vad gällde möjligheterna till aktiviteter uppfylldes rätt väl. Andelen svarare som upplevde att de stördes av ett för stort antal besökare hade ökat något. År 2010 upplevde bara en procent av svararna att en för stor besökmängd var en störande faktor, men nu var andelen 7 procent. Besökarbelåtenheten hade trots den kraftiga ökningen i besökarantalet hållits på rätt hög nivå över lag. Det nationellt jämförbara besökarbelåtenhetsindexet för Torrnsuo nationalpark var 4,19 på skalan 1–5 (1 = mycket dålig, 5 = mycket god). År 2020 var motsvarande värde 4,14.

| | | | |
|-------------------------|---|---------------|-----------|
| Nyckelord | nationalpark, besökarundersökning, friluftsliv | | |
| Seriens namn och nummer | Forststyrelsens naturskyddspubliceringar. Serie B 267 | | |
| ISSN-L | 1235-8983 | ISSN (online) | 1799-5388 |
| ISBN (pdf) | 978-952-377-050-8 | | |
| Sidantal | 60 s. | Språk | Finska |
| Förlag | Forststyrelsen, Naturtjänster | | |

Sisällys

| | |
|--|----|
| 1 Johdanto | 7 |
| 2 Kävijätutkimuksen toteutus..... | 8 |
| 2.1 Alueen kuvaus..... | 8 |
| 2.2 Aineisto ja menetelmät | 9 |
| 3 Tulokset | 13 |
| 3.1 Kävijärakenne | 13 |
| 3.1.1 Kävijöiden perustiedot | 13 |
| 3.1.2 Kävijöiden seuruetiedot..... | 14 |
| 3.2 Käynti Torronsuon kansallispuistossa | 16 |
| 3.2.1 Kohteen tärkeys | 16 |
| 3.2.2 Kävijöiden ulkoilu- ja luontoharrastukset | 16 |
| 3.2.3 Liikkumistapa ja kuljettu matka | 19 |
| 3.2.4 Käyntien alueellinen jakautuminen..... | 19 |
| 3.2.5 Käynnit lähialueen käyntikohteissa..... | 20 |
| 3.2.6 Käynnin kesto, toistuvuus ja kävijävuorokaudet..... | 21 |
| 3.2.7 Saapuminen alueelle | 22 |
| 3.2.8 Kävijöiden rahankäyttö ja sen paikallistaloudelliset vaikutukset..... | 24 |
| 3.2.9 Käynnin terveys- ja hyvinvointivaikutukset | 31 |
| 3.3 Kävijäytyväisyys | 32 |
| 3.3.1 Käynnin tarkoitus..... | 32 |
| 3.3.2 Kävijöiden mielipiteet alueesta, palveluista ja ympäristön laadusta..... | 33 |
| 3.3.3 Kävijöiden odotusten toteutuminen | 35 |
| 3.3.4 Vastanneiden käyntiä häirinneet tekijät | 36 |
| 3.3.5 Kävijäytyväisyysindeksi | 37 |
| 3.4 Vapaamuotoiset palautteet | 38 |
| 4 Tulosten tarkastelu | 40 |
| Lähteet..... | 44 |
| Liitteet | 45 |
| Liite 1 Vastaajien asuinkunnat | 45 |
| Liite 2 Muut matkan kohteet..... | 47 |
| Liite 3 Käyntiä häirinneet muut tekijät..... | 50 |
| Liite 4 Vapaamuotoinen palaute..... | 52 |
| Liite 5 Kävijätutkimuslomake..... | 57 |

1 Johdanto

Torrnsuon kansallispuiston kävijätutkimus 2020–2021 on toinen alueella tehty kävijätutkimus. Ensimmäinen tehtiin 2010 (Mäenpää 2011). Tässä raportissa esitellään vuosien 2020–2021 kävijätutkimuksen tulokset ja vertaillaan niitä edellisen tutkimuksen tuloksiin.

Kävijätutkimuksen tavoitteena on selvittää kansallispuiston kävijärakenne, kävijöiden harrastukset, käytön alueellinen ja ajallinen jakautuminen, kävijätyytyväisyys sekä paikallistaloudelliset vaikutukset. Kävijätutkimuksia pyritään tekemään 5–10 vuoden välein, jotta tutkimuksesta saatu tieto pysyy ajantasaisena.

Torrnsuon kansallispuiston käyntimäärä on kasvanut huomasti sitten viime kävijätutkimuksen. Vuonna 2010 puistoon tehtiin noin 17 000 käyntiä (Mäenpää 2011), ja vuonna 2021 käyntejä oli jo noin 55 500.

Torrnsuolle valmistuivat vuonna 2020 pysäköintialueen laajennus, uusi keittokatos, esteettömät käymälä, janareitti ja katselulava. Huonokuntoinen pitkosreitti Kiljamon ja Härksaaren väliltä kunnostettiin kesällä 2021. Muitakin muutoksia entiseen verrattuna on: jos Kiljamon pysäköintialueelta haluaa patikoida ympyräreitin, Härksaarelta Kiljamolle pääsee nyt pitkoksia pitkin suon lounaisreunan kautta; aiemmin piti kulkea Torron kylän kautta.

2 Kävijätutkimuksen toteutus

2.1 Alueen kuvaus

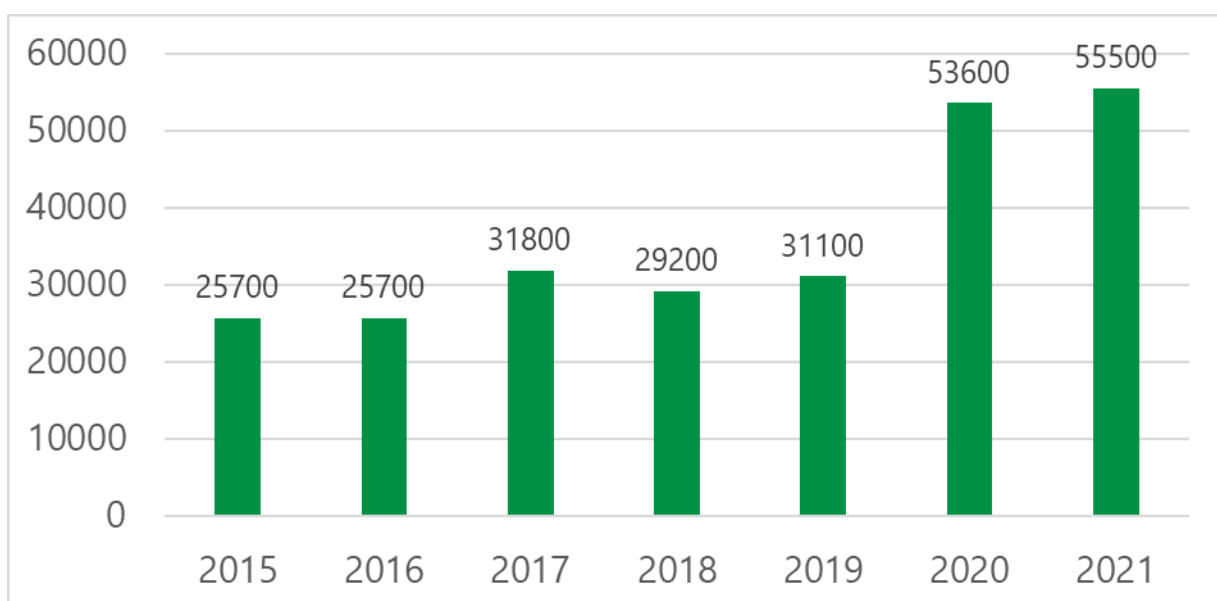
Torransuon kansallispuisto on perustettu vuonna 1990, ja se sijaitsee Tammelan kunnassa Kanta-Hämeessä. Puiston pinta-ala on noin 30 km², ja se on Suomen suurin luonnontilainen keidassuo. Pinta-alasta vain noin kuusi prosenttia on kivennäismaata.

Torransuon turvekerros on kertynyt ja kasvanut vuosituhsia ja on paksuimmillaan noin kaksitoista metriä. Suon keskellä on lukuisia pieniä, mäntyä kasvavia metsäsaarekkeita. Torransuota reunustavat metsät, harjut, kalliojyrkänteet ja näköalakalliot, joilta aukeavat laajat näkymät suon eri osiin. Suo sijaitsee viljelysalueiden keskellä ja suurten kaupunkien läheisyydessä, mutta siitä huolimatta se on säilynyt lähes luonnontilaisena.

Torransuon kansallispuisto on Hämeen järviylängön vetovoimaisimpia retkeily- ja luontomatkailukohteita. Muita Tammelassa sijaitsevia luontomatkailukohteita ovat mm. Liesjärven kansallispuisto ja Saaren kansanpuisto. Hämeen järviylängön yli 200 km pitkä Ilvesreitti kulkee osittain näilläkin alueilla. Suosituin vierailuajankohta Torransuolla ajoittuu heinäkuuhun kesälomien kohdalle.

Torransuohon voi tutustua puolen päivän patikkaretkellä Kiljamon ympäristössä, ja koko päivän retken voi suunnata suon eteläosiin ja kansallispuiston ulkopuolelle Torrön kylän kulttuurimaisemiin. Keväällä ja syksyllä Torransuolla voi tarkkailla suolla lepäileviä kahlaajia ja muita muuttolintuja. Talvella suolla risteilee latuverkosto, jota on ylläpidetty paikallisin talkoovoimin jo noin kaksikymmentä vuotta. Joinakin vuosina lunta on kuitenkin ollut liian vähän latujen ajamiseen.

Alueen kuvaus perustuu Luontoon.fi-verkkopalvelun tietoihin (Metsähallitus 2021).



Torransuon kansallispuiston käyntimäärät vuosina 2015–2021.

2.2 Aineisto ja menetelmät

Kävijätutkimuksen aineisto kerättiin vakioiduilla menetelmillä 13.–29.2.2020 ja 4.3.–16.9.2021. Vakioitujen menetelmien käyttö mahdollistaa tutkimuksen vertailukelpoisuuden aiempien kävijätutkimusten kanssa, esimerkiksi muutosten seurannan kävijätutkimuksesta toiseen. Kävijätutkimus oli alun perin tarkoitus toteuttaa kokonaan vuonna 2020, mutta koronapandemian puhkeamisen takia aineistonkeruu jouduttiin lopettamaan helmikuun lopussa. Keruuta päästiin jatkamaan maaliskuussa 2021, ja vuonna 2020 kerätty aineisto (23 vastausta) sisällytettiin tutkimukseen.

Aineisto kerättiin haastattelulomakkeilla. Otokseen poimittiin haastattelupaikalle tulevat vähintään 15-vuotiaat kävijät saapumisjärjestyksessä. Kävijätutkimukseen osallistuvilla oli käytössään kaksi karttaa. Kartassa 1 oli Torrnsuon kansallispuisto palveluineen ja paikannimiineen. Kartassa 2 oli Torrnsuon kansallispuiston lähialue (Forssa, Humppila, Jokioinen, Somero, Tammela ja Ypäjä).

Vuoden 2020 otannassa vastaajille tarjottiin paperilomakkeen ohella vastausmahdollisuutta tabletilla. Laiteteknisten ongelmien vuoksi tablettikeruuta ei tehty 2021.

Aineiston kattavuuden varmistamiseksi otantaan perustuvan lomakekyselyn rinnalle otettiin vastausmahdollisuus Webropol-lomakkeella. Kävijät pääsivät vastaamaan Webropol-kyselyyn älykännykällä QR-koodin kautta. QR-koodi oli skannattavissa 24.6.2021 alkaen Kiljamon pysäköintialueen infotaululta ja Kiljamon tulentekopaikalta. Härksaaren louhoksen infotaululle koodi kiinnitettiin 7.8.2021. Kaikki QR-koodit poistettiin maastosta 24.9.2021, jolloin aineiston kerääminen päättyi ja myös Webropol-kysely suljettiin.

Vaikka tarkoitus oli, että tutkimukseen osallistuja olisi viettänyt alueella jo jonkin aikaa, toisinaan myös juuri saapunut kävijä halusi osallistua tutkimukseen. Joskus taas alueella jo aikaa viettänyt kävijä halusi osallistua mutta ei ehtinyt enää täyttää kyselylomaketta. Tämänkaltaisissa tilanteissa kävijä sai kyselylomakkeen ja kartat mukaansa vastauskirjekuoressa postimaksu maksettuna. Kävijöiden mukaan annettiin 119 lomaketta kuorineen. Niistä palautui noin 59 %.

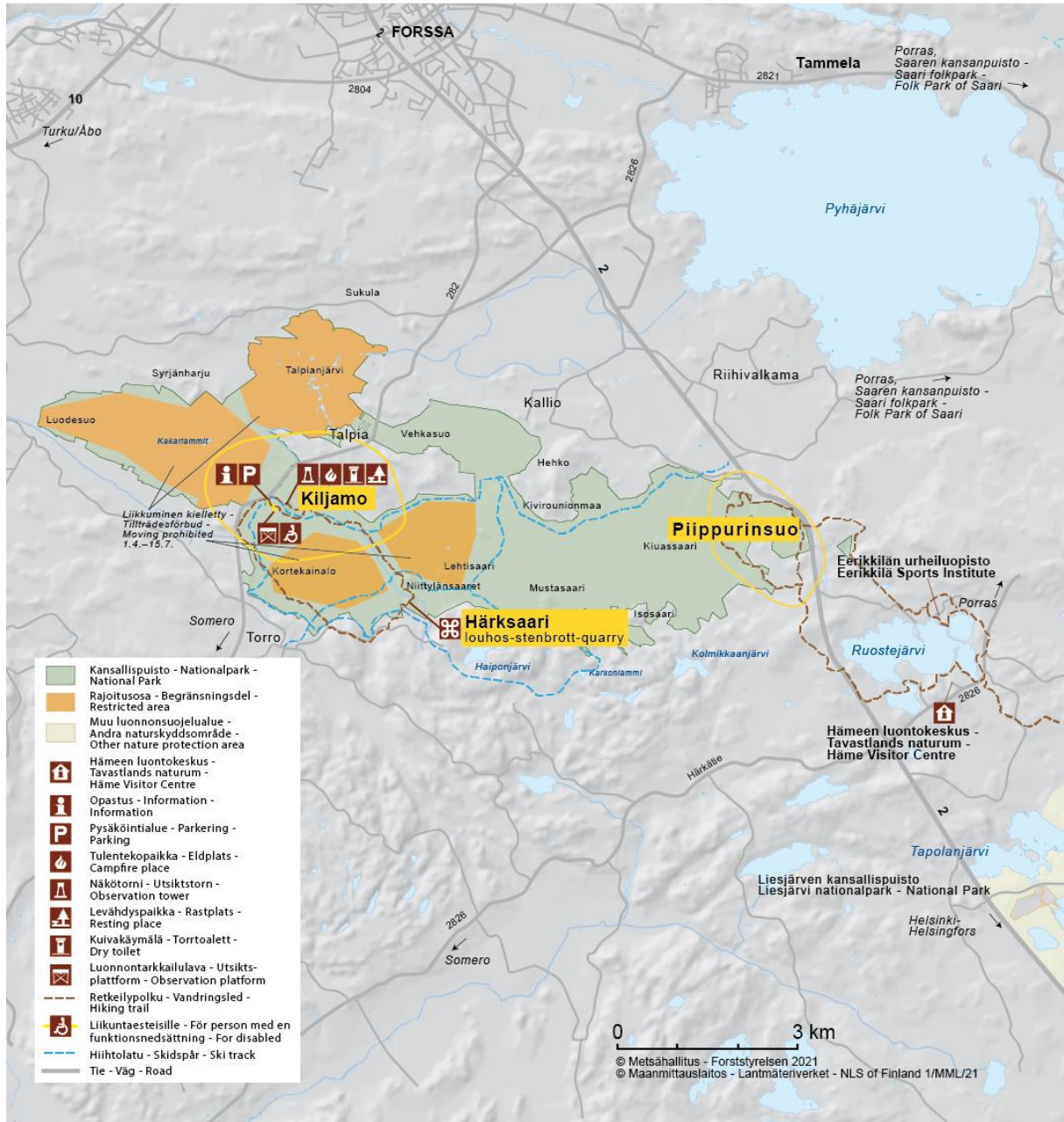
Vastauksia saatiin yhteensä 459. Niistä 331 oli haastattelupaikalla täytettyjä paperilomakkeita ja 17 tabletilla vastattuja. Postitse palautui 70 lomaketta ja Webropol-lomakkeen täytti 41 vastaajaa. Vastauslomake oli saatavilla englanniksi ja suomeksi. Vastaajista 98 % täytti suomenkielisen lomakkeen.

Aineistonkeruun määrällinen tavoite oli saada vastaus noin joka sadannelta puiston kävijältä, mikä olisi vuoden 2021 toteutuneella käyntimäärällä 55 500 tarkoittanut 555 lomaketta. Tästä tavoitteesta jäätiin hieman, mutta vastausten määrää voidaan silti pitää varsin hyvänä.

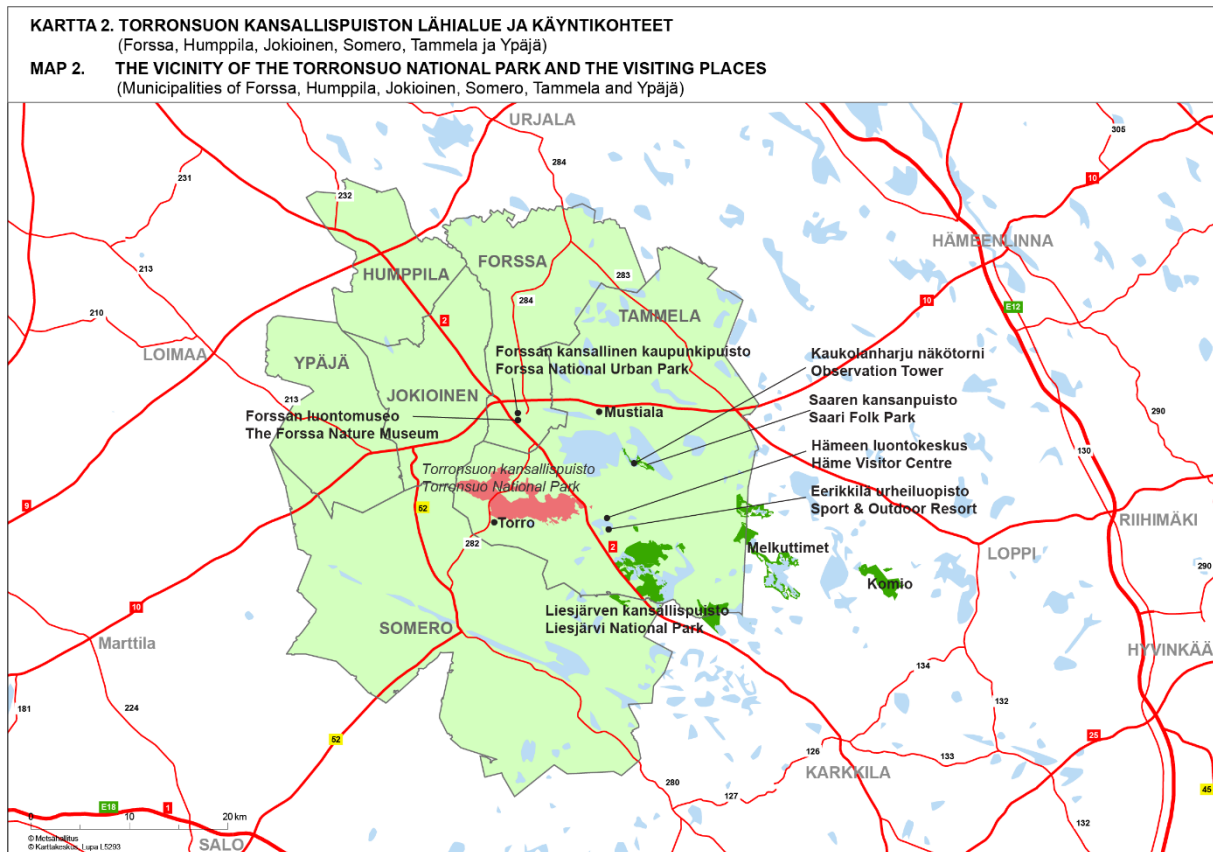
Aineiston keräämisen suunnittelussa huomioitiin kävijävirtojen ajallinen jakautuminen, jonka perusteella määriteltiin keruupäivien kuukausittainen määrä. Talvella yritettiin tavoittaa erityisesti hiihtäjiä, mutta helmikuu 2020 oli lumeton ja talvella 2021 lumi satoi märkään maahan ja latuja pystyttiin pitämään auki vain lyhyen aikaa. Hiihtäjiä ei siis juuri tavoitettu. Keruupäiviä kertyi yhteensä 35. Suurin osa vastauksista (89 %) saatiin Kiljamon tulentekopaikalta.

KARTTA 1 — MAP 1

- Torrnsuon kansallispuisto — Torrnsuo National Park
- Tutkimuksessa mainitut käyntikohteet
Visiting places mentioned in the survey



Torrnsuon kansallispuiston palvelut ja tutkimuksessa mainitut käyntikohteet. © Metsähallitus 2020, © Maanmittauslaitos 2020.



Tutkimusta varten määritelty lähialue. © Metsähallitus 2020, © Maanmittauslaitos 2020.

Jokaiselta keruupäivältä pidettiin keruupäiväkirjaa, johon kirjattiin sääolot, keruun kesto, kerättyjen lomakkeiden määrä, keruupaikka sekä muuta huomioitavaa, kuten kävijöiden antama välitön palaute.

Kyselylomakkeiden tiedot tallennettiin Metsähallituksen ASTA-tietojärjestelmään, jota käytetään asiakasseurantatietojen hallintaan. Aineiston analysoinnin tilastollisina menetelminä käytettiin suorien jakaumien tarkastelua ja kuvailevia tunnuslukuja (keskiarvo, keskihajonta, moodi, mediaani ja prosenttipisteet).

- Moodi on tyyppi-arvo, joka kuvaa aineiston yleisintä arvoa.
- Mediaani ilmaisee muuttujan keskimäisen arvon jakaen havaintoaineiston kahteen yhtä suureen osaan.
- 25 %:n prosenttipiste ilmaisee sen muuttujan arvon, jonka alle sijoittuu neljäsosa havaintoaineistosta, ja 75 %:n prosenttipiste sen muuttujan arvon, jonka alle sijoittuu kolme neljäsosaa havainnoista.

Kävijöiden rahankäytön paikallistaloudellisten vaikutusten laskemiseen käytettiin Metsähallituksen ja Metsätutkimuslaitoksen vuonna 2009 kehittämää laskentamallia, joka on osa Metsähallituksen ASTA-tietojärjestelmää. Paikallistaloudellisten vaikutusten laskemisessa käytetään ASTA-tietojärjestelmään tallennettuja tietoja kävijöistä ja heidän rahankäytöstään sekä alueen vuotuista käyntimäärää.

Laskentaa varten suojelu- ja retkeilyalueet on jaettu neljään luokkaan lähialueen asukastiheyden perusteella. Torronsuon kansallispuisto kuuluu tässä tarkastelussa luokkaan taajama/tiheä asutus. Kullekin luokalle on laskettu keskimääräiset välittömien vaikutusten kertautumista kuvaavat kertoimet sekä työllisyysuhdeluvut. Apuna on käytetty Tilastokeskuksen maakunnallisista panos-tuotostaulukoista johdettuja paikallisia panos-tuotostaulukoita. Paikallistaloudellisten vaikutusten laskennassa käytettävät kertoimet on päivitetty viimeksi vuonna 2019 (Vatanen & Kajala 2019).

Havaintojen jakautuminen vastauspaikoittain.

| Haastattelupaikka | Kpl | % |
|--------------------------|------------|------------|
| Kiljamon pysäköintialue | 44 | 10 |
| Kiljamon tulentekopaikka | 409 | 89 |
| Härksaari | 6 | 1 |
| Yhteensä | 459 | 100 |

Vastaustapa.

| Vastaustapa | Kpl | % |
|--|------------|------------|
| Paperilomake haastattelupaikalla asiakkaan täyttämänä | 323 | 70 |
| Paperilomake haastattelupaikalla haastattelijan täyttämänä | 8 | 2 |
| Paperilomake postitse | 70 | 15 |
| Webblomake | 41 | 9 |
| Mobiilivastaus | 17 | 4 |
| Yhteensä | 459 | 100 |

Kyselylomakkeen kieli.

| Lomakkeen kieli | Kpl | % |
|-----------------|------------|------------|
| Englanti | 7 | 2 |
| Suomi | 452 | 98 |
| Yhteensä | 459 | 100 |

3 Tulokset

3.1 Kävijärakenne

3.1.1 Kävijöiden perustiedot

Vastaajista 41 % oli miehiä ja 58 % naisia. Yksi prosentti vastaajista ilmoitti sukupuolekseen 'muu'. Suurimmat ikäryhmät vastaajissa olivat 35–44-vuotiaat ja 55–64-vuotiaat, kummankin ryhmän osuus oli 22 %. Seuraavaksi suurin ikäryhmä oli 25–34-vuotiaat, joita vastaajista oli 20 %. Vastanneiden miesten keski-ikä oli 47 vuotta, naisten 46 vuotta ja muunsukupuolisten 28 vuotta. Vastaajista 57 % oli suorittanut joko alemman tai ylemmän korkeakoulututkinnon.

Vastaajista 79 % oli kotimaisia matkailijoita, 2 % ulkomaisia matkailijoita ja 19 % paikallisia lähikuntien asukkaita (Forssa, Humppila, Jokioinen, Somero, Tammela, Ypäjä). Kävijöiden kotikunnista yleisimmät olivat Helsinki (19 %), Espoo (8 %) ja Forssa (7 %). Vastaajien kaikki kotikunnat on esitetty liitteessä 1.

Ulkomaiset kävijät tulivat Ranskasta, Ruotsista, Kreikasta, Yhdysvalloista, Perusta ja Virosta. Yksi englanninkielisen lomakkeen täyttänyt kävijä ei ilmoittanut kotimaataan.

Vastanneiden sukupuolijakauma.

| Sukupuoli | Kpl | % |
|-----------------|------------|------------|
| Mies | 187 | 41 |
| Nainen | 267 | 58 |
| Muu | 4 | 1 |
| Yhteensä | 458 | 100 |

Vastanneiden ikäjakauma sukupuolen mukaan jaoteltuna.

| Ikäluokka | Mies Kpl | Mies % | Nainen Kpl | Nainen % | Kaikki Kpl | Kaikki % |
|-----------------|------------|------------|------------|------------|------------|------------|
| 15–24 | 12 | 6 | 18 | 7 | 31 | 7 |
| 25–34 | 38 | 20 | 50 | 19 | 91 | 20 |
| 35–44 | 44 | 24 | 56 | 21 | 100 | 22 |
| 45–54 | 22 | 12 | 54 | 20 | 76 | 17 |
| 55–64 | 37 | 20 | 61 | 23 | 99 | 22 |
| 65– | 34 | 18 | 28 | 10 | 62 | 14 |
| Yhteensä | 187 | 100 | 267 | 100 | 459 | 100 |

Vastanneiden ammatillinen koulutus sukupuolen mukaan jaoteltuna.

| Ammatillinen koulutus | Mies Kpl | Mies % | Nainen Kpl | Nainen % | Kaikki Kpl | Kaikki % |
|---|---------------------|-------------------|-----------------------|---------------------|-----------------------|---------------------|
| Ammattikoulu | 50 | 27 | 40 | 15 | 91 | 20 |
| Opistotasoinen tutkinto | 29 | 16 | 53 | 20 | 82 | 18 |
| Alempi yliopisto- tai korkeakoulututkinto | 42 | 23 | 78 | 30 | 121 | 27 |
| Ylempi yliopisto- tai korkeakoulututkinto | 52 | 28 | 83 | 32 | 135 | 30 |
| Ei ammatillista tutkintoa | 11 | 6 | 9 | 3 | 22 | 5 |
| Yhteensä | 184 | 100 | 263 | 100 | 451 | 100 |

Vastanneiden kotimaa.

| Kotimaa | Kpl | % |
|-------------------|------------|------------|
| Suomi | 450 | 98 |
| Ranskan tasavalta | 3 | 1 |
| Kreikka | 1 | 0 |
| Peru | 1 | 0 |
| Ruotsi | 1 | 0 |
| Yhdysvallat | 1 | 0 |
| Ei tiedossa | 1 | 0 |
| Viro | 1 | 0 |
| Yhteensä | 459 | 100 |

Vastanneiden luokittelu asuinkunnan ja kotimaan perusteella.

| Kävijätyyppi | Kpl | % |
|-----------------------|------------|------------|
| Paikallinen asukas | 86 | 19 |
| Kotimainen matkailija | 359 | 79 |
| Ulkomainen matkailija | 8 | 2 |
| Yhteensä | 453 | 100 |

3.1.2 Kävijöiden seuruetiedot

Puistoon saavuttiin useimmiten 2–5 henkilön ryhmissä (84 % vastaajista). 10 % saapui kuuden tai sitä useamman henkilön seurueessa. Vain 7 % vastaajista saapui kansallispuistoon yksin. Seurue koostui yleisimmin oman perheen jäsenistä (67 %) tai ystävistä (16 %). Seurueista 22 prosentissa oli mukana alle 15-vuotiaita lapsia. Liikuntaesteisiä kävijöitä oli kolmessa seurueessa.

Vastanneiden seurueiden ryhmäkoko.

| Seurueen koko | Kpl | % |
|------------------------------|------------|------------|
| Yksin | 31 | 7 |
| 2–5 hengen seurue | 384 | 84 |
| 6 tai useamman hengen seurue | 44 | 10 |
| Yhteensä | 459 | 100 |

Seuruetta kuvaavia tunnuslukuja.

| | n | Keski-arvo | Keskij. | Prosentti-pisteet Min | Prosentti-pisteet 25 % | Prosentti-pisteet Med | Prosentti-pisteet 75 % | Prosentti-pisteet Max |
|----------------------------------|-----|------------|---------|-----------------------|------------------------|-----------------------|------------------------|-----------------------|
| Seurueen koko yhteensä | 428 | 3,7 | 5,38 | 2 | 2 | 2 | 4 | 100 |
| Alle 15-vuotiaita | 96 | 2,2 | 1,32 | 1 | 1 | 2 | 2 | 6 |
| Liikuntaesteisiä | 3 | 2,3 | 1,15 | 1 | 1 | 3 | 3 | 3 |
| Alle 15-vuotiaiden syntymävuodet | 185 | 2014,4 | 3,77 | 2004 | 2012 | 2015 | 2017 | 2021 |

Seurueen koostumus.

| Seurueen koostuminen | Kpl | % |
|-------------------------------------|------------|------------|
| Oman perheen jäsenistä | 288 | 67 |
| Muista sukulaisista | 11 | 3 |
| Ystäväistä | 69 | 16 |
| Työtovereista | 8 | 2 |
| Koululuokasta | 2 | 0 |
| Opiskeluryhmästä | 1 | 0 |
| Ohjelmapalveluyrityksen asiakkaista | 5 | 1 |
| Kerhosta, yhdistyksestä tms. | 12 | 3 |
| Seurustelukumppanista | 29 | 7 |
| Jostakin muusta, mistä? | 2 | 0 |
| Yhteensä | 427 | 100 |

Muu seuruetyyppi, selite.

| Seurueen koostumus muu | Kpl |
|---|----------|
| Avustaja | 1 |
| Seurustelukumppanin perhe ja seurustelukumppani | 1 |
| Yhteensä | 2 |

3.2 Käynti Torronsuon kansallispuistossa

3.2.1 Kohteen tärkeys

Vastaajista 62 % ilmoitti Torronsuon kansallispuiston matkan ainoaksi tai tärkeimmäksi kohteeksi. Vastaajista 31 prosentille retki oli yksi matkan suunnitelluista kohteista. Ennalta suunnitteleman kohde Torronsuon kansallispuisto oli seitsemälle prosentille vastaajista.

Kun Torronsuon kansallispuisto oli yksi matkan suunnitelluista kohteista, muiksi kohteiksi ilmoitettiin useimmin Liesjärvi tai Liesjärven kansallispuisto (yhteensä 49 mainintaa, liite 2). Saaren kansanpuiston ilmoitti yhdeksi matkan kohteeksi 12 vastaajaa. Joillekin käynti Torronsuolla oli osa mökkireissua (6 mainintaa).

Muita käyntikohteita olivat muun muassa seuraavat kansallispuistot: Nuuksio, Helvetinjärvi, Lauhanvuori, Kauhaneva–Pohjankangas, Etelä-Konnevesi ja Tammisaari. Käyntikohteina mainittiin myös esimerkiksi Ilvesreitti osana Ruostejärven aluetta sekä Forssan luontomuseo ja kylpylä Vesihelmi. Jotkut vastaajat ilmoittivat käyvänsä Torronsuon kansallispuiston lähialueella ostoksilla, elokuvissa ja syömässä. Enemmän kuin yhden maininnan saivat myös Elonkierto, Mustialan kartano ja Eerikkilän urheilupuisto. Kaupungeista mainittiin Forssan ohella mm. Hämeenlinna.

Torransuo oli selvästi useammin matkan ainoa tai tärkein kohde paikallisille kävijöille (88 %) kuin lähialueen ulkopuolella asuville (56 %). Myös osa paikallisista oli kuitenkin saapunut Torrnsuolle käyntiä ennalta suunnittelematta (5 %).

Torrnsuon kansallispuiston tärkeys matkan kohteena.

| Kohteen tärkeys | Kpl | % |
|--|------------|------------|
| Matkasi ainoa tai tärkein kohde | 273 | 62 |
| Yksi matkasi suunnitelluista kohteista | 137 | 31 |
| Ennalta suunnitteleman kohde matkan varrella | 33 | 7 |
| Yhteensä | 443 | 100 |

3.2.2 Kävijöiden ulkoilu- ja luontoharrastukset

Kävijät harrastivat Torronsuon kansallispuistossa useimmiten kävelyä (94 %), luonnosta nauttimista (71 %), luonnon tarkkailua (66 %) ja maiseman katselua (65 %). Myös virkistäytyminen (50 %), eväsretkeily (49 %) ja retkeily (40 %) olivat yleisiä aktiviteetteja. Käynnin tärkeimmäksi aktiviteetiksi mainittiin useimmin luonnosta nauttiminen (37 % vastaajista). Yleisimmin vastaajat olivat harrastaneet käynnillään 4–6 aktiviteettia. Muita mainittuja aktiviteetteja olivat mm. luontoretkeily lapsen kanssa, opinnot ja treffit.

Pääasialliset aktiviteetit, joihin vastanneet osallistuivat tai aikoivat osallistua tällä käynnillä Torronsuon kansallispuistossa. Kysymyksessä pystyi valitsemaan useamman vaihtoehdon.

| Harrastus | Mies Kpl | Mies % | Nainen Kpl | Nainen % | Kaikki Kpl | Kaikki % |
|--|---------------------|-------------------|-----------------------|---------------------|-----------------------|---------------------|
| Kävely | 173 | 93 | 251 | 94 | 429 | 94 |
| Lenkkeily | 14 | 7 | 31 | 12 | 45 | 10 |
| Retkeily | 64 | 34 | 114 | 43 | 181 | 40 |
| Luonnon tarkkailu | 114 | 61 | 185 | 70 | 303 | 66 |
| Eväsretkeily | 81 | 43 | 139 | 52 | 224 | 49 |
| Lintuharrastus | 17 | 9 | 37 | 14 | 57 | 12 |
| Marjastus | 4 | 2 | 15 | 6 | 19 | 4 |
| Sienestys | 3 | 2 | 7 | 3 | 11 | 2 |
| Kasviharrastus | 10 | 5 | 25 | 9 | 38 | 8 |
| Opetukseen liittyvä käynti | 1 | 1 | 3 | 1 | 5 | 1 |
| Luontovalokuvaus | 47 | 25 | 72 | 27 | 122 | 27 |
| Koiran kanssa ulkoilu | 16 | 9 | 38 | 14 | 55 | 12 |
| Murtomaahiihto | 1 | 1 | 1 | 0 | 2 | 0 |
| Maiseman katselu | 105 | 56 | 186 | 70 | 296 | 65 |
| Luonnosta nauttiminen | 114 | 61 | 205 | 77 | 324 | 71 |
| Osallistuminen järjestettyyn tapahtumaan | 4 | 2 | 6 | 2 | 11 | 2 |
| Kulttuuriperintöön tutustuminen | 13 | 7 | 35 | 13 | 51 | 11 |
| Yrityksen, yhdistyksen tms. vierailu | 4 | 2 | 5 | 2 | 9 | 2 |
| Virkistäytyminen | 73 | 39 | 153 | 58 | 230 | 50 |
| Työ/tutkimus | 1 | 1 | 1 | 0 | 2 | 0 |
| Geokätköily | 4 | 2 | 12 | 5 | 16 | 3 |
| Esteetön ulkoilu | 5 | 3 | 8 | 3 | 14 | 3 |
| Muu, mikä? | 3 | 2 | 8 | 3 | 11 | 2 |
| Yhteensä | 187 | - | 266 | - | 458 | - |

Vastanneiden kaikkein tärkein aktiviteetti tällä käynnillä Torronsuon kansallispuistossa.

| Tärkein harrastus | Mies Kpl | Mies % | Nainen Kpl | Nainen % | Kaikki Kpl | Kaikki % |
|--|---------------------|-------------------|-----------------------|---------------------|-----------------------|---------------------|
| Luonnosta nauttiminen | 44 | 28 | 102 | 42 | 149 | 37 |
| Kävely | 34 | 21 | 21 | 9 | 55 | 14 |
| Retkeily | 17 | 11 | 21 | 9 | 38 | 9 |
| Eväsretkeily | 17 | 11 | 20 | 8 | 37 | 9 |
| Luonnon tarkkailu | 15 | 9 | 15 | 6 | 32 | 8 |
| Maiseman katselu | 10 | 6 | 21 | 9 | 31 | 8 |
| Virkistäytyminen | 8 | 5 | 20 | 8 | 28 | 7 |
| Luontovalokuvaus | 4 | 2 | 2 | 1 | 6 | 1 |
| Muu, mikä? | 2 | 1 | 4 | 2 | 6 | 1 |
| Koiran kanssa ulkoilu | 1 | 1 | 4 | 2 | 5 | 1 |
| Lenkkeily | 3 | 2 | 1 | 0 | 4 | 1 |
| Lintuharrastus | | | 4 | 2 | 4 | 1 |
| Osallistuminen järjestettyyn tapahtumaan | 1 | 1 | 1 | 0 | 2 | 0 |
| Kulttuuriperintöön tutustuminen | 0 | 0 | 2 | 1 | 2 | 0 |
| Yrityksen, yhdistyksen tms. vierailu | 0 | 0 | 2 | 1 | 2 | 0 |
| Esteetön ulkoilu | 2 | 1 | 0 | 0 | 2 | 0 |
| Marjastus | 1 | 1 | 0 | 0 | 1 | 0 |
| Sienestys | 1 | 1 | 0 | 0 | 1 | 0 |
| Kasviharrastus | 0 | 0 | 1 | 0 | 1 | 0 |
| Opetukseen liittyvä käynti | 0 | 0 | 1 | 0 | 1 | 0 |
| Yhteensä | 160 | 100 | 242 | 100 | 407 | 100 |

3.2.3 Liikkumistapa ja kuljettu matka

Vastaajista 98 % liikkui Torronsuon kansallispuistokäynnillä patikoiden. Patikointimatka oli keskimäärin 6,4 km. Vain kaksi vastaajaa kertoi edenneensä juosten, kolme hiihtäen ja yksi lumikenkäillen. Muiksi liikkumistavoiksi oli mainittu kävely (4) ja sähkömopo (1).

Omin voimin kuljettu matka (km) eri liikkumistavoilla Torronsuon kansallispuiston käynnillä. Vastaaja on voinut liikkua useammalla eri tavalla.

| Liikkumistapa | n | Keski-arvo | Keski-hajonta | Prosentti-pisteet Min | Prosentti-pisteet 25 % | Prosentti-pisteet Med | Prosentti-pisteet 75 % | Prosentti-pisteet Max |
|-----------------------------|------------|------------|---------------|-----------------------|------------------------|-----------------------|------------------------|-----------------------|
| Patikoiden | 429 | 6,4 | 3,59 | 1 | 3 | 6 | 10 | 20 |
| Juosten | 2 | 10,0 | 14,14 | 0 | 0 | 20 | 20 | 20 |
| Hiihtäen | 3 | 2,7 | 2,31 | 0 | 0 | 4 | 4 | 4 |
| Lumikenkäillen | 1 | 0,0 | | 0 | 0 | 0 | 0 | 0 |
| Muuten, miten? | 5 | 2,2 | 1,92 | 0 | 1 | 2 | 3 | 5 |
| Vastanneita yhteensä | 435 | 6,3 | 3,7 | - | - | 6,0 | - | - |

3.2.4 Käyntien alueellinen jakautuminen

Kävijöiden suosituimmat käyntikohteet olivat Kiljamo (67 %) ja Härksaaren louhos (29 %). Vähitien käytiin Piippurinsuolla (1 %), jonne pääsyä vaikeuttaa riista-aita valtatie 2:n laidassa.

Käyntien alueellinen jakautuminen. Kysymyksessä pystyi valitsemaan usean vaihtoehdon.

| Käyntikohde | Kpl | % |
|----------------------------|------------|-----------|
| Kiljamo | 450 | 67 |
| Härksaaren louhos | 197 | 29 |
| Piippurinsuo | 7 | 1 |
| Muulla, missä? | 20 | 3 |
| Vastauksia yhteensä | 674 | 99 |

Käyntien alueellinen jakautuminen, muut kohteet.

| Käyntikohde muu | Kpl |
|------------------------|-----------|
| 1,2 km reitti | 1 |
| Elonkierto | 1 |
| Forsan Autocenter | 1 |
| Idänpäänkallio | 8 |
| Kierrän uuden polun | 3 |
| Kävelyä muualla 1,5 km | 1 |
| Lintutorni | 3 |
| Torron kylä | 3 |
| Yhteensä | 20 |

3.2.5 Käynnit lähialueen käyntikohteissa

Tutkimuksessa selvitettiin myös missä lähialueen käyntikohteissa kävijät poikkesivat kyseisellä matkallaan. Vastaajista 35 % vieraili samalla matkalla myös Liesjärven kansallispuistossa. Torron kylässä mainitsi käyvänsä 30 % vastaajista ja Saaren kansanpuistossa 23 %. Lueteltujen lähialueen käyntikohteiden lisäksi mainintoja saivat mm. lähikunnat ja Ruostejärven virkistysalue.

Käyntien jakautuminen lähialueen käyntikohteissa. Kysymyksessä pystyi valitsemaan usean vaihtoehdon. Vastanneita yhteensä 182.

| Käyntikohde lähialueella | Kpl | % |
|------------------------------------|-----|----|
| Torro (kylä) | 55 | 30 |
| Forssan kansallinen kaupunkipuisto | 17 | 9 |
| Forssan luontomuseo | 3 | 2 |
| Mustiala | 9 | 5 |
| Saaren kansanpuisto | 41 | 23 |
| Kaukolanharjun näkötorni | 22 | 12 |
| Eerikkilän urheilupuisto | 21 | 12 |
| Hämeen luontokeskus | 16 | 9 |
| Liesjärven kansallispuisto | 64 | 35 |
| Melkuttimet | 12 | 7 |
| Komio (Loppi) | 3 | 2 |
| Muualla, missä? | 17 | 9 |

Käyntien jakautuminen lähialueen käyntikohteissa. Muut käyntikohteet.

| Käyntikohde lähialueella, muu | Kpl |
|-------------------------------|-----------|
| Elonkierto | 1 |
| Forssan keskusta | 1 |
| Idänpäänkallio | 1 |
| Jokioinen | 1 |
| Keppanakellari | 1 |
| Koijärvi | 1 |
| Korteniemi | 1 |
| Lautaporras | 1 |
| Ruostejärvi | 3 |
| Salo | 1 |
| Somero | 1 |
| Tammisaaren kansallispuisto | 2 |
| Turpoonjoella meloen | 1 |
| Ypäjä | 1 |
| Yhteensä | 17 |

3.2.6 Käynnin kesto, toistuvuus ja kävijävuorokaudet

Useampi kuin joka toinen vastaaja (54 %) oli ensimmäistä kertaa Torronsuon kansallispuistossa. Puistossa aiemmin vierailleet olivat käyneet siellä viiden viime vuoden aikana keskimäärin 3 kertaa (mediaani). Vierailukertojen määrässä oli suurta vaihtelua, sillä eräs vastaaja arvioi käyneensä puistossa viiden viime vuoden aikana jopa 500 kertaa.

Vastaajista 94 % oli käymässä Torronsuon kansallispuistossa päiväseltään. Torronsuon kansallispuistossa ei ole mahdollisuutta teltailla tai leiriytyä muillakaan tavoilla. Tästä huolimatta 6 % vastaajista ilmoitti viipyneensä kansallispuistossa yli 12 tuntia ja heidät luokiteltiin yöpyjiksi. Päiväkävijät viipyvät kansallispuistossa keskimäärin 2,8 tuntia, yöpyjiksi luokitellut yhden vuorokauden. Alueella yli 12 tuntia viipyneet olivat luultavasti yöpyneet pysäköintialueella tai Idänpäänkalliolla, joka sijaitsee puiston ulkopuolella. Yöpymistavasta puistossa ei ole täyttä varmuutta, koska sitä ei kysytty kyselylomakkeella.

Kävijöiltä tiedusteltiin myös, miten pitkään he oleskelivat Torronsuon kansallispuistossa ja sen lähialueella yhteensä. Lähialueeseen sisällytettiin Tammelan lisäksi Forssa, Humppila, Jokioinen, Somero ja Ypäjä. Lähialueella asuvia vastaajia ohjeistettiin ohittamaan kysymys. Näin käynnin kokonaiskestossa on huomioitu ainoastaan lähialueen ulkopuolella asuvat vastaajat ja tulos kuvaa matkailijoiksi luokiteltavien henkilöiden viipymää. Matkailija vietti Torronsuon kansallispuistossa ja sen lähialueella aikaa keskimäärin neljä tuntia (päiväkävijä) tai 2,8 vuorokautta (yöpyjä). Suosituimmat yöpymispaikat olivat oma majoite tai vuokramökki.

Käynnin toistuvuus sukupuolen mukaan.

| Käynnin toistuvuus | Miehet Kpl | Miehet % | Naiset Kpl | Naiset % | Kaikki Kpl | Kaikki % |
|---------------------|---------------|-------------|---------------|-------------|---------------|-------------|
| Ensikertaa alueella | 103 | 56 | 135 | 53 | 240 | 54 |
| Käynyt aikaisemmin | 80 | 44 | 122 | 47 | 205 | 46 |
| Yhteensä | 183 | 100 | 257 | 100 | 445 | 100 |

Aikaisempien käyntikertojen määrä.

| - | n | Keski- arvo | Keski- haj. | Prosentti- pisteet Min | Prosentti- pisteet 25 % | Prosentti- pisteet Med | Prosentti- pisteet 75 % | Prosentti- pisteet Max |
|-----------------------------------|-----|----------------|----------------|------------------------------|-------------------------------|------------------------------|-------------------------------|------------------------------|
| Käynnit viimeisen 5 vuoden aikana | 205 | 9,1 | 35,76 | 0 | 2 | 3 | 8 | 500 |

Päiväkävijöiden ja yöpyjien osuus, käynnin kesto (yöpyjillä vrk, päiväkävijöillä h) Torronsuon kansallispuistossa. n = 453.

| Kävijäryhmä | n | Osuus % | Käynnin kesto Keskiarvo | Käynnin kesto Mediaani | Käynnin kesto Moodi | Käynnin kesto Min | Käynnin kesto Max |
|--------------|-----|---------|----------------------------|---------------------------|------------------------|----------------------|----------------------|
| Päiväkävijät | 428 | 94 | 2,8 | 3 | 3 | 0 | 12 |
| Miehet | 171 | 40 | 2,8 | - | - | 0 | 12 |
| Naiset | 252 | 59 | 2,8 | - | - | 0 | 8 |
| Yöpyjät | 25 | 6 | 1,0 | 1 | 1 | 1 | 2 |
| Miehet | 14 | 56 | 1,0 | - | - | 1 | 2 |
| Naiset | 11 | 44 | 1,0 | - | - | 1 | 2 |

Matkailijoiden käynnin kesto (yöpyjillä vrk, päiväkävijöillä h) yhteensä kohteessa ja sen lähialueella. Taulukossa on teknisistä syistä johtuen poikkeuksellisesti huomioitu ainoastaan vuonna 2021 kerätyt vastaukset. n = 299.

| Kävijäryhmä | n | Osuus % | Käynnin kesto Keskiarvo | Käynnin kesto Mediaani | Käynnin kesto Moodi | Käynnin kesto Min | Käynnin kesto Max |
|--------------|-----|---------|-------------------------|------------------------|---------------------|-------------------|-------------------|
| Päiväkävijät | 167 | 56 | 4,0 | 4 | 4 | 1 | 12 |
| Miehet | 67 | 40 | 4,0 | - | - | 1 | 12 |
| Naiset | 98 | 59 | 4,0 | - | - | 1 | 10 |
| Yöpyjät | 132 | 44 | 2,8 | 2 | 2 | 1 | 16 |
| Miehet | 56 | 42 | 2,5 | - | - | 1 | 10 |
| Naiset | 74 | 56 | 3,0 | - | - | 1 | 16 |

Yöpymisten kesto (vrk) alueen lähistöllä yöpymistavoittain, n = 151. Muita mainittuja yöpymispaikkoja olivat henkilöauto ja motelli.

| Yöpymistapa | n | Keskiarvo | Keskiahaj. | Prosentti-pisteet Min | Prosentti-pisteet 25 % | Prosentti-pisteet Med | Prosentti-pisteet 75 % | Prosentti-pisteet Max |
|-----------------------------------|----|-----------|------------|-----------------------|------------------------|-----------------------|------------------------|-----------------------|
| Hotellissa | 21 | 1,8 | 0,81 | 1 | 1 | 2 | 2 | 4 |
| Vuokramökissä | 30 | 3,6 | 2,28 | 1 | 2 | 3 | 5 | 10 |
| Omassa mökissä | 20 | 5,3 | 4,57 | 1 | 3 | 4 | 6 | 21 |
| Asuntoautossa tai -vaunussa | 21 | 1,4 | 0,60 | 1 | 1 | 1 | 2 | 3 |
| Omassa majoitteessa (teltta tms.) | 31 | 1,1 | 0,34 | 1 | 1 | 1 | 1 | 2 |
| Ystävän tai sukulaisen luona | 22 | 3,3 | 3,66 | 1 | 2 | 2 | 3 | 16 |
| Muulla, missä? | 6 | 1,5 | 0,55 | 1 | 1 | 2 | 2 | 2 |

3.2.7 Saapuminen alueelle

Yleisimmät vastaajien saapumispäivät Torronsuon kansallispuistoon olivat perjantai (121 saapumista) ja lauantai (165 saapumista), mutta myös torstai oli melko yleinen saapumispäivä (85 saapumista). Hiljaisin saapumispäivä oli maanantai (3 saapumista). Eniten vastauksia saatiin heinäkuussa ja toiseksi eniten elokuussa. Suosituin puistoon saapumisen ajankohta oli kello 10–12 ja toiseksi suosituin kello 12–14.

93 % vastaajista saapui alueelle henkilöautolla. 5 % saapui matkailuautolla tai henkilöauton ja asuntovaunun yhdistelmällä. 2 % vastaajista saapui puistoon ryhmämatkalla tilausbussin kyydissä. Vain 1 % vastaajista oli saapunut linja-autolla.

Torrnsuon kansallispuistoon saapuminen ja kyselyyn vastaaminen vuorokauden ajan mukaan.

| Kellonaika | Saapumisaika Kpl | Saapumisaika % | Vastausaika Kpl | Vastausaika % |
|-----------------|---------------------|-------------------|--------------------|------------------|
| 8:00-9:59 | 56 | 12 | 4 | 1 |
| 10:00-11:59 | 207 | 46 | 107 | 24 |
| 12:00-13:59 | 127 | 28 | 235 | 52 |
| 14:00-15:59 | 35 | 8 | 84 | 19 |
| 16:00-17:59 | 9 | 2 | 12 | 3 |
| 18:00-19:59 | 4 | 1 | 1 | 0 |
| 20:00-21:59 | 3 | 1 | 3 | 1 |
| 22:00-7:59 | 11 | 2 | 3 | 1 |
| Yhteensä | 452 | 100 | 449 | 100 |

Kaikki kulkuneuvot, joita vastanneet käyttivät matkallaan kotoaan Torrnsuon kansallispuistoon. Matkaan on voitu käyttää useampaa kulkuneuvoa. n= 459.

| Kulkuneuvo | Kpl | % |
|---|-----|----|
| Henkilöauto | 425 | 93 |
| Henkilöauto ja asuntovaunu tai matkailuauto | 24 | 5 |
| Linja-auto | 4 | 1 |
| Tilausbussi (ryhmämatka) | 7 | 2 |
| Juna | 6 | 1 |
| Lentokone | 3 | 1 |
| Moottoripyörä | 1 | 0 |
| Jokin muu, mikä? | 3 | 1 |

Muu kuljetus tapa tai -neuvo, joita vastanneet käyttivät matkallaan kotoaan Torrnsuon kansallispuistoon.

| Kulkuneuvo muu | Kpl |
|-----------------|----------|
| Laiva | 1 |
| Taksi | 2 |
| Yhteensä | 3 |

Vastanneiden viimeisin kulkuneuvo heidän matkallaan Torrnsuon kansallispuistoon.

| Viimeisin kulkuneuvo | Kpl | % |
|---|------------|------------|
| Henkilöauto | 419 | 93 |
| Henkilöauto ja asuntovaunu tai matkailuauto | 23 | 5 |
| Tilausbussi (ryhmämatka) | 7 | 2 |
| Moottoripyörä | 1 | 0 |
| Jokin muu, mikä? | 2 | 0 |
| Yhteensä | 452 | 100 |

3.2.8 Kävijöiden rahankäyttö ja sen paikallistaloudelliset vaikutukset

Kävijöiden rahankäytön ja paikallistaloudellisten vaikutusten arvioimiseksi vastaajia pyydettiin arvioimaan kulut, jotka liittyivät heidän tämänkertaiseen käyntiinsä Torronsuon kansallispuistossa ja sen lähialueella. Paikallistaloudellisten vaikutusten laskenta perustui vuoden 2021 käyntimäärään, joka oli 55 468.

Vastaajat arvioivat kuluttaneensa käyntikerrallaan Torronsuon kansallispuistossa ja sen lähialueella keskimäärin 34 euroa. Puistossa tai sen lähialueella yöpyneet kuluttivat keskimäärin 94 euroa ja päiväkävijät 6 euroa. Kotimaiset matkailijat kuluttivat keskimäärin 42 euroa ja paikalliset, lähialueen asukkaat 2 euroa. Ulkomaalaisia matkailijoita oli liian vähän, jotta heidän rahankäyttöään olisi voitu arvioida luotettavasti.

Eniten rahaa käytettiin majoittumiseen, mutta sen lisäksi tehtiin myös ruoka- ja vähittäiskauppaostoksia, huoltamo-ostoksia ja kahvila- ja ravintolaostoksia. Suurimmat paikallistaloudelliset vaikutukset olivat majoittumisella (69 %) sekä kahvila- ja ravintolaostoksilla (17 %).

Kävijöiden rahankäytön paikallistaloudelliset kokonaistulovaikutukset olivat vuoden 2021 käyntimäärällä (55 468 käyntiä) laskettuina noin 2 miljoonaa euroa ja työllisyysvaikutukset 17 henkilötyövuotta. Torronsuon kansallispuiston ollessa matkan ainoa tai tärkein kohde (62 % vastaajista), kokonaistulovaikutukset olivat kuitenkin vain noin 0,23 miljoonaa euroa ja työllisyysvaikutukset 2 henkilötyövuotta. Tämä muodosti vain 11 % kaikista tulovaikutuksista. Selvästi suurimmat tulovaikutukset, 1,16 miljoonaa euroa, olivat niillä kävijöillä, joille käynti Torronsuon kansallispuistossa oli yksi matkan etukäteen suunnitelluista käyntikohteista (31 % vastaajista). Myös puistoon ennalta suunnittelematta poikenneet (7 %) tuottivat selvästi suuremmat tulovaikutukset (0,61 M€) kuin ne, joille Torronsuo oli matkan ainoa tai tärkein kohde.

Kotimaan matkailijat tuottivat lähes kaikki paikallistaloudelliset vaikutukset alueelle. Lähialueen asukkaiden tuottamat vaikutukset olivat vain prosentin luokkaa. Ulkomaisten matkailijoiden paikallistaloudellisia vaikutuksia ei voitu arvioida vähäisen vastausmäärän takia.

Kansallispuistossa tai sen lähialueella majoittuneiden paikallistaloudelliset vaikutukset olivat 91 % kokonaistulovaikutuksista. Päiväkävijöiden tulovaikutus oli 9 %.

Käsitteitä

- Käyntimäärä: Vuotuinen Metsähallituksen tietoihin perustuva käyntien määrä kohteessa.
- Kävijätutkimus: Metsähallituksen kohteissa toteutettu vakioitu kävijätutkimus, joka toistetaan noin 5 vuoden välein.
- Alueluokitus: Vaikutuslaskennan avuksi luotu neliportainen kohteiden lähialueiden asukastiheyttä ja matkailuluonnetta kuvaava luokitus.
- Lähialue: Kohteelle määritelty sijainti- ja lähikunnat käsittävä alue.
- Kokonaistulovaikutukset: Kävijöiden rahankäytöstä lähialueelle syntyvät välittömät ja välilliset tulovaikutukset.
- Kokonaistyöllisyysvaikutukset: Kävijöiden rahankäytöstä lähialueelle syntyvät välittömät ja välilliset henkilötyövuodet.
- Välittömät vaikutukset: Kävijöiden rahankäytöstä yrityksissä aiheutuvat tulo- ja työllisyysvaikutukset.
- Välilliset vaikutukset: Välittömät vaikutukset kertautuvat välillisiksi vaikutuksiksi, kun välitöntä tuloa saavat yritykset ostavat muilta alueen yrityksiltä tuotteita ja palveluita sekä maksavat tuloa työntekijöille, jotka käyttävät tulonsa tuotteiden ja palveluksien ostoon alueella. Osa välillisistä vaikutuksista vuotaa alueen ulkopuolelle.
- Kotimaiset matkailijat: Kohteen lähialueen ulkopuolelta Suomesta tulevat kävijät.
- Paikalliset kävijät: Kohteen lähialueella asuvat kävijät.
- Majoittujat: Kohteella ja/tai sen lähialueella majoittuvat kävijät.
- Päiväkävijät: Kävijät, jotka eivät majoitu kohteella eivätkä sen lähialueella.

Keskimääräinen rahankäyttö käyntikertaa kohden vuonna 2021 Torronsuon kansallispuistossa.

| Kävijäryhmä | Kaikki | Majoittajat | Päiväkävijät |
|----------------------------|--------|-------------|--------------|
| Kaikki kävijät, n | 457 | 143 | 312 |
| Keskimääräinen kulutus (€) | 34 | 94 | 6 |
| Kotimaiset matkailijat, n | 359 | 135 | 223 |
| Keskimääräinen kulutus (€) | 42 | 97 | 8 |
| Ulkomaiset matkailijat, n | 9 | 7 | 2 |
| Keskimääräinen kulutus (€) | -* | -* | -* |
| Lähialueen asukkaat, n | 85 | 0 | 84 |
| Keskimääräinen kulutus (€) | 2 | -* | 2 |

* havaintojen määrä (n) < 10, jolloin rahankäyttöä ei arvioitu epäluotettavuuden vuoksi ilmoiteta.

Kävijöiden rahankäyttö käyntikertaa kohden menolajeittain ja paikallistaloudelliset vaikutukset vuonna 2021 Torronsuon kansallispuistossa (n = 457).

| Menolaji | Keskimääräinen rahankäyttö (sis. ALV) | Tulovaikutus (€, ilman ALV) | % tulo-vaikutuksista | Työllisyysvaikutus (htv) |
|---|---------------------------------------|-----------------------------|----------------------|--------------------------|
| Huoltamo-ostokset ¹ | 6,15 | 9 904 | 1 | 0 |
| Paikallisliikenne ² | 0,02 | 993 | 0 | 0 |
| Ruoka- ja muut vähittäiskauppa-ostokset | 7,10 | 103 488 | 9 | 1 |
| Kahvila ja ravintola | 3,99 | 194 331 | 17 | 2 |
| Majoittuminen | 15,70 | 791 681 | 69 | 10 |
| Ohjelmapalvelut ³ | 0,58 | 29 130 | 3 | 0 |
| Muut menot ⁴ | 0,31 | 13 853 | 1 | 0 |
| Välittömät vaikutukset yhteensä | - | 1 143 380 | 100 % | 14 |
| Välilliset vaikutukset | - | 809 632 | - | 3 |
| Kokonaisvaikutukset | - | 1 953 012 | - | 17 |

1 Polttoaine- ja muut huoltamo-ostokset

2 Paikallismatkojen kuten bussi- ja taksimatkojen kustannukset

3 Ohjelma- ja virkistyspalvelut, esim. opastetut retket, pääsymaksut tilaisuuksiin ja näyttelyihin

4 Muut menot, esim. kalastus-, metsästys- tai kelkkailuluvat, varusteiden ja välineiden vuokrat.

Tulo- ja työllisyysvaikutukset kohteen tärkeyden mukaan vuonna 2021 Torronsuon kansallispuistossa.

| Menolaji | Tärkein kohde n = 271 Tulovaikutus (€, ilman ALV) | Tärkein kohde n = 271 Työllisyysvaikutus (htv) | Yksi monista kohteista n = 137 Tulovaikutus (€, ilman ALV) | Yksi monista kohteista n = 137 Työllisyysvaikutus (htv) | Ennalta suunnittelemaan n = 33 Tulovaikutus (€, ilman ALV) | Ennalta suunnittelemaan n = 33 Työllisyysvaikutus (htv) | Yhteensä n = 441 Tulovaikutus (€, ilman ALV) | Yhteensä n = 441 Työllisyysvaikutus (htv) |
|---|--|---|--|---|--|---|---|--|
| Huoltamo-ostokset ¹ | 2 560 | 0,0 | 5 835 | 0,1 | 1 668 | 0,0 | 10 062 | 0,1 |
| Paikallisliikenne ² | 0 | 0,0 | 1 029 | 0,0 | 0 | 0,0 | 1 029 | 0,0 |
| Ruoka- ja muut vähittäiskauppa-ostokset | 21 698 | 0,3 | 59 301 | 0,7 | 23 642 | 0,3 | 104 641 | 1,3 |
| Kahvila ja ravintola | 37 586 | 0,5 | 113 668 | 1,4 | 43 875 | 0,5 | 195 129 | 2,4 |
| Majoittuminen | 63 089 | 0,8 | 466 883 | 5,8 | 290 432 | 3,6 | 820 405 | 10,1 |
| Ohjelmapalvelut ³ | 4 993 | 0,1 | 25 194 | 0,3 | 0 | 0,0 | 30 187 | 0,3 |
| Muut menot ⁴ | 1 378 | 0,0 | 8 667 | 0,1 | 1 268 | 0,0 | 11 313 | 0,1 |
| Välittömät vaikutukset yhteensä | 131 304 | 2 | 680 577 | 8 | 360 885 | 4 | 1 172 766 | 14 |
| Välilliset vaikutukset | 94 784 | 0 | 482 345 | 2 | 252 896 | 1 | 830 026 | 3 |
| Kokonaisvaikutukset⁵ | 226 088 | 2 | 1 162 922 | 10 | 613 781 | 5 | 2 002 791 | 17 |

1 Polttoaine- ja muut huoltamo-ostokset

2 Paikallismatkojen kuten bussi- ja taksimatkojen kustannukset

3 Ohjelma- ja virkistyspalvelut, esim. opastetut retket, pääsymaksut tilaisuuksiin ja näyttelyihin

4 Muut menot, esim. kalastus-, metsästys- tai kelkkailuluvat, varusteiden ja välineiden vuokrat

5 Tarkasteltaessa vaikutuksia kävijäsegmenteittäin, kokonaisvaikutukset vaihtelevat verrattuna segmentoimattomaan aineistoon. Tämä johtuu käytettävissä olevien vastausten määrän vaihtelusta.

Paikallistaloudelliset vaikutukset matkailijaryhmittäin vuonna 2021 Torronsuon kansallispuistossa.

| Menolaji | Kotimaan matkailijat n = 359 Tulovaikutus (€, ilman ALV) | Kotimaan matkailijat n = 359 Työllisyysvaikutus (htv) | Ulkomaiset matkailijat n = 9 Tulovaikutus (€, ilman ALV) | Ulkomaiset matkailijat n = 9 Työllisyysvaikutus (htv) | Lähialueen asukkaat n = 85 Tulovaikutus (€, ilman ALV) | Lähialueen asukkaat n = 85 Työllisyysvaikutus (htv) | Yhteensä n = 453 Tulovaikutus (€, ilman ALV) | Yhteensä n = 453 Työllisyysvaikutus (htv) |
|---|---|--|---|--|---|--|---|--|
| Huoltamo-ostokset ¹ | 9 658 | 0,1 | -* | -* | 191 | 0,0 | 9 849 | 0,1 |
| Paikallisliikenne ² | 1 002 | 0,0 | -* | -* | 0 | 0,0 | 1 002 | 0,0 |
| Ruoka- ja muut vähittäiskauppa-ostokset | 100 274 | 1,2 | -* | -* | 912 | 0,0 | 101 186 | 1,2 |
| Kahvila ja ravintola | 193 836 | 2,4 | -* | -* | 1 316 | 0,0 | 195 151 | 2,4 |
| Majoittuminen | 765 639 | 9,4 | -* | -* | 7 987 | 0,1 | 773 626 | 9,5 |
| Ohjelmapalvelut ³ | 29 387 | 0,3 | -* | -* | 0 | 0,0 | 29 387 | 0,3 |
| Muut menot ⁴ | 13 128 | 0,2 | -* | -* | 25 | 0,0 | 13 153 | 0,2 |
| Välittömät vaikutukset yhteensä | 1 112 925 | 14 | -* | -* | 10 430 | 0 | 1 123 354 | 14 |
| Välilliset vaikutukset | 788 072 | 3 | -* | -* | 7 364 | 0 | 795 435 | 3 |
| Kokonaisvaikutukset⁵ | 1 900 996 | 17 | -* | -* | 17 793 | 0 | 1 918 790 | 17 |

* havaintojen määrä (n) < 10, jolloin rahankäyttöä ei arvion epäluotettavuuden vuoksi ilmoiteta

1 Polttoaine- ja muut huoltamo-ostokset

2 Paikallismatkojen kuten bussi- ja taksimatkojen kustannukset

3 Ohjelma- ja virkistyspalvelut, esim. opastetut retket, pääsymaksut tilaisuuksiin ja näyttelyihin

4 Muut menot, esim. kalastus- metsästys- tai kelkkailuluvat, varusteiden ja välineiden vuokrat

5 Tarkasteltaessa vaikutuksia kävijäsegmenteittäin, kokonaisvaikutukset vaihtelevat verrattuna segmenttoimattomaan aineistoon. Tämä johtuu käytettävissä olevien vastausten määrän vaihtelusta.

Majoittujien ja päiväkävijöiden paikallistaloudelliset vaikutukset vuonna 2021 Torronsuon kansallispuistossa.

| Menolaji | Päiväkävijät n = 312 Tulovaikutus (€, ilman ALV) | Päiväkävijät n = 312 Työllisyysvaikutus (htv) | Majoittajat n = 143 Tulovaikutus (€, ilman ALV) | Majoittajat n = 143 Työllisyysvaikutus (htv) | Yhteensä n = 455 Tulovaikutus (€, ilman ALV) | Yhteensä n = 455 Työllisyysvaikutus (htv) |
|---|---|--|--|---|---|--|
| Huoltamo-ostokset ¹ | 2 890 | 0,0 | 7 040 | 0,1 | 9 930 | 0,1 |
| Paikallisliikenne ² | 0 | 0,0 | 997 | 0,0 | 997 | 0,0 |
| Ruoka- ja muut vähittäis- kauppaostokset | 13 661 | 0,2 | 90 074 | 1,1 | 103 735 | 1,2 |
| Kahvila ja ravintola | 47 785 | 0,6 | 147 400 | 1,8 | 195 185 | 2,4 |
| Majoittuminen | 25 684 | 0,3 | 769 478 | 9,5 | 795 161 | 9,8 |
| Ohjelmapalvelut ³ | 4 839 | 0,1 | 24 418 | 0,3 | 29 258 | 0,3 |
| Muut menot ⁴ | 2 974 | 0,0 | 10 940 | 0,1 | 13 914 | 0,2 |
| Välittömät vaikutukset yhteensä | 97 833 | 1 | 1 050 347 | 13 | 1 148 180 | 14 |
| Välilliset vaikutukset | 70 631 | 0 | 742 370 | 3 | 813 001 | 3 |
| Kokonaisvaikutukset⁵ | 168 464 | 1 | 1 792 717 | 16 | 1 961 181 | 17 |

1 Polttoaine- ja muut huoltamo-ostokset

2 Paikallismatkojen kuten bussi- ja taksimatkojen kustannukset

3 Ohjelma- ja virkistyspalvelut, esim. opastetut retket, pääsymaksut tilaisuuksiin ja näyttelyihin

4 Muut menot, esim. kalastus- metsästys- tai kelkkailuluvat, varusteiden ja välineiden vuokrat

5 Tarkasteltaessa vaikutuksia kävijäsegmenteittäin, kokonaisvaikutukset vaihtelevat verrattuna segmentoimattomaan aineistoon. Tämä johtuu käytettävissä olevien vastausten määrän vaihtelusta.

Yhteenveto kävijöiden vuotuisen rahankäytön vaikutuksista

- Paikallistaloudelliset vaikutukset eivät kuvaa kohteen kokonaisarvoa, vaan ainoastaan kävijöiden rahankäytöstä kohteeseen ja lähialueelle syntyviä välittömiä ja välillisiä vaikutuksia ja niihin liittyviä työpaikkoja / vuosi.
- Kävijöiden rahankäyttö on selvitetty kävijätutkimuksen avulla ja yleistetty koskemaan koko käyntimäärää.
- Kokonaisvaikutusten laskentaa varten puistot on jaettu neljään luokkaan lähialueen asukastiheyden perusteella. Kullekin luokalle on laskettu keskimääräiset välittömien vaikutusten kertautumista kuvaavat kertoimet sekä työllisyysuhdeluvut. Apuna on käytetty Tilastokeskuksen maakunnallisista panos-tuotostaulukoista 21 puistolle johdettuja paikallisia panos-tuotostaulukoita.
- Tuloksista ei voida erottaa kohdealueen osuutta muista lähialueen matkailullisista vetovimatekijöistä. Kohdealueen minimimerkitystä paikallistaloudellisten vaikutusten tuottajana tarkastellaan alueen tärkeimmäksi matkakohteekseen ilmoittaneiden vastaajien avulla.

| | |
|--|--|
| Tutkimusalue: | Torrnsuon kansallispuisto |
| Käyntimäärä: | 55 468 (v. 2021) |
| Kävijätutkimus: | Torrnsuon kansallispuiston kävijätutkimus 2020 ja 2021 |
| Alueluokitus: | taajama / tiheä asutus |
| Kokonaistulovaikutus: | 1 953 012 € |
| Kokonaistyöllisyysvaikutus: | 17 henkilötyövuotta |
| Tulovaikutukset, kun puisto on tärkein kohde: | 226 088 € |
| Työllisyysvaikutukset, kun puisto tärkein kohde: | 2 henkilötyövuotta |
| Kotimaisten matkailijoiden kulutus keskimäärin: | 42 € / käynti |
| Ulkomaisten matkailijoiden kulutus keskimäärin: | - |
| Paikallisten kävijöiden kulutus keskimäärin: | 2 € / käynti |

3.2.9 Käynnin terveys- ja hyvinvointivaikutukset

Kävijät arvioivat käyntinsä terveys- ja hyvinvointivaikutukset hyvin myönteisiksi. 82 % vastaajista koki sosiaalisen hyvinvointinsa kasvaneen vähintään jonkin verran. Psykkisen ja fyysisen hyvinvointinsa arvioi kasvaneen vähintään jonkin verran peräti 88 % vastaajista.

Vastaajat arvioivat koettujen terveys- ja hyvinvointivaikutusten rahallisen arvon keskimäärin noin 88 euroksi. Vastaukset vaihtelivat nolasta eurosta 3 000 euroon. Siksi keskiarvoa luotettavampi arvio on keskimmäisin vastaus eli mediaani, joka oli 50 euroa.

Koettujen terveys- ja hyvinvointivaikutusten rahallista arvoa arvioi vain 85 % kyselyyn osallistuneista. Vastaamatta jätettiin esimerkiksi siksi, että se koettiin vaikeaksi. Osa haastattelulomaketta täyttävistä kävijöistä totesi haastattelijalle, että luonnon vaikutuksia on hankala tai mahdotonta hinnoitella. Osa koki, että kysymyksellä haluttiin arvottaa henkilökohtaisesti koettujen terveys- ja hyvinvointivaikutusten sijaan luonnon taloudellista arvoa, eivätkä he halunneet ryhtyä tehtävään. Joidenkin vastaajien mielessä kysymys herätti epäilyjä puistoon pääsystä tulevaisuudessa: "Ette kai te puuhaa kansallispuistoihin pääsymaksua?"

Kävijöiden kokemat terveys- ja hyvinvointivaikutukset.

| Terveys- ja hyvinvointivaikutus | Vastaneita n | Vastaneita % | Arviointi, % täysin eri mieltä | Arviointi, % jonkin verran eri mieltä | Arviointi, % ei samaa eikä eri mieltä | Arviointi, % jonkin verran samaa mieltä | Arviointi, % täysin samaa mieltä | Keskiarvo | Keskiahajonta |
|--|--------------|--------------|--------------------------------|---------------------------------------|---------------------------------------|---|----------------------------------|-------------|---------------|
| Sosiaalinen hyvinvointini lisääntyi (esim. työkyvyn edistyminen, ihmissuhteiden lujittuminen, yksin tai yhdessä tekemisestä nauttiminen) | 453 | 99 | 1 | 3 | 14 | 46 | 36 | 4,13 | 0,84 |
| Psykkinen hyvinvointini lisääntyi (esim. tyytyväisyys elämään, mielialan kohentuminen, palautuminen henkisestä uupumuksesta, uuden oppiminen) | 449 | 98 | 1 | 1 | 9 | 46 | 42 | 4,28 | 0,75 |
| Fyysinen hyvinvointini lisääntyi (esim. luontoaistimuksista nauttiminen, fyysisen kunnon ylläpito, uusien taitojen omaksuminen, fyysinen hyvä olo) | 445 | 97 | 0 | 0 | 11 | 43 | 45 | 4,32 | 0,72 |
| Yhteensä | 454 | 99 | - | - | - | - | - | 4,24 | 0,78 |

Rahallinen arvio koetuista terveys- ja hyvinvointivaikutuksista.

| Vastaneita n | Vastaneita % | Keskiarvo, euroa | Keskiahaj. | Prosenttipisteet Min | Prosenttipisteet 25 % | Prosenttipisteet Med | Prosenttipisteet 75 % | Prosenttipisteet Max |
|--------------|--------------|------------------|------------|----------------------|-----------------------|----------------------|-----------------------|----------------------|
| 391 | 85 | 87,64 | 228,87 | 0 | 20 | 50 | 100 | 3 000 |

3.3 Kävijätyytyväisyys

3.3.1 Käynnin tarkoitus

Vastaajien tärkeimpiä motiiveja tulla Torronsuon kansallispuistoon olivat luonnon kokeminen, maisemat, rentoutuminen, yhdessäolo oman seurueen kanssa ja henkinen hyvinvointi. Vähiten motivoituttiin muihin ihmisiin tutustumisesta ja jännityksen kokemisesta.

Virkistysmotiivit. n = 459.

| Motiivi | Vastaneita n | Vastaneita % | Arviointi, % ei lainkaan tärkeää | Arviointi, % ei kovin tärkeää | Arviointi, % ei kumpaakaan | Arviointi, % melko tärkeää | Arviointi, % erittäin tärkeää | Keskiarvo | Keskiahajonta |
|---------------------------------|--------------|--------------|----------------------------------|-------------------------------|----------------------------|----------------------------|-------------------------------|-----------|---------------|
| Luonnon kokeminen | 453 | 99 | 0 | 0 | 1 | 15 | 84 | 4,83 | 0,41 |
| Maisemat | 450 | 98 | 0 | 0 | 3 | 23 | 74 | 4,71 | 0,52 |
| Mahdollisuus olla itsekseen | 433 | 94 | 18 | 17 | 26 | 22 | 17 | 3,03 | 1,34 |
| Henkinen hyvinvointi | 451 | 98 | 1 | 2 | 11 | 34 | 53 | 4,36 | 0,80 |
| Poissa melusta ja saasteista | 451 | 98 | 1 | 4 | 14 | 28 | 53 | 4,27 | 0,92 |
| Rentoutuminen | 451 | 98 | 1 | 1 | 5 | 31 | 61 | 4,49 | 0,77 |
| Tutustuminen uusiin ihmisiin | 440 | 96 | 61 | 19 | 13 | 4 | 3 | 1,68 | 1,02 |
| Yhdessäolo oman seurueen kanssa | 447 | 97 | 4 | 2 | 6 | 24 | 62 | 4,38 | 1,01 |
| Aikaisemmat muistot | 438 | 95 | 31 | 14 | 21 | 18 | 16 | 2,74 | 1,46 |
| Alueeseen tutustuminen | 442 | 96 | 2 | 5 | 19 | 40 | 34 | 4,00 | 0,95 |
| Luonnosta oppiminen | 447 | 97 | 2 | 10 | 31 | 32 | 26 | 3,68 | 1,04 |
| Omien taitojen kehittäminen | 444 | 97 | 12 | 28 | 30 | 21 | 9 | 2,88 | 1,15 |
| Kuntoilu | 450 | 98 | 5 | 8 | 21 | 36 | 29 | 3,76 | 1,11 |
| Jännityksen kokeminen | 439 | 96 | 29 | 29 | 26 | 11 | 5 | 2,35 | 1,17 |
| Kulttuuriperintöön tutustuminen | 446 | 97 | 7 | 17 | 28 | 30 | 18 | 3,35 | 1,15 |

3.3.2 Kävijöiden mielipiteet alueesta, palveluista ja ympäristön laadusta

Vastaajat olivat keskimäärin tyytyväisiä kokemuksiinsa Torronsuon kansallispuistossa. Palveluiden kokonaismäärään oltiin varsin tyytyväisiä, sillä se sai arvioksi keskimäärin 4,3 asteikolla yhdestä viiteen (1 = erittäin tyytymätön, 5 = erittäin tyytyväinen). 92 % vastaajista piti palveluiden määrää melko tai erittäin hyvänä.

Parhaimman laatuarvosanan sai Kiljamon tulentekopaikka (4,5). Tyytyväisiä oltiin myös yleiseen siisteyteen (4,4), polttopuihin (4,3), pysäköintipaikkoihin (4,3) ja yleiseen turvallisuuteen (4,3).

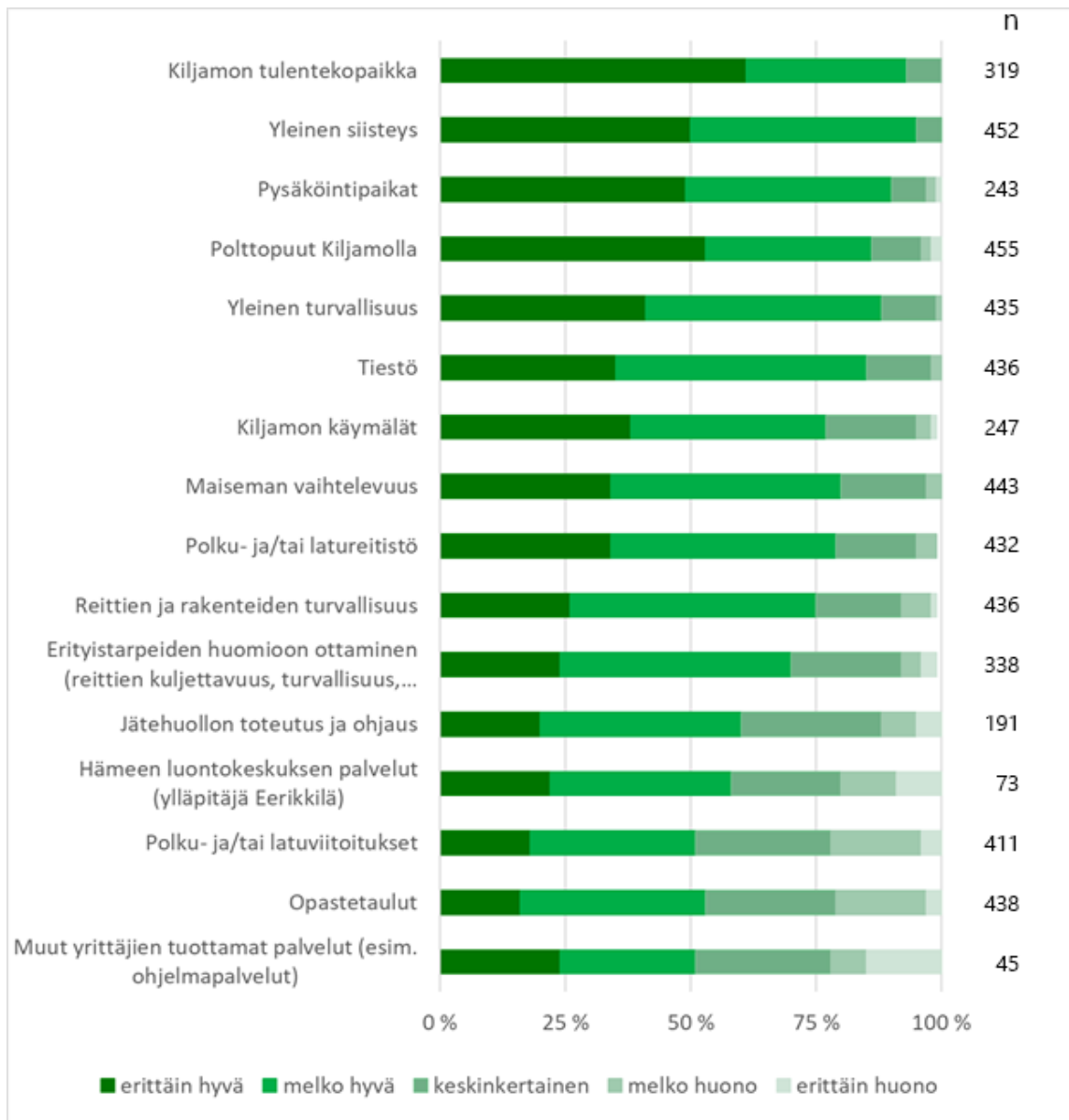
Heikoimmat arviot saivat muut yrittäjien tuottamat palvelut, opastetaulut, polku- ja/tai latuviitoitukset (3,4), Hämeen luontokeskuksen palvelut (ylläpitäjä Eerikkilä, 3,5) sekä jätehuollon toteutus ja ohjaus (3,6).

Tyytyväisyys palveluiden määrään kokonaisuudessaan.

| | Arvioinut n | Arvioinut % | Arviointi, % erittäin tyytymätön | Arviointi, % melko tyytymätön | Arviointi, % ei kumpikaan | Arviointi, % melko tyytyväinen | Arviointi, % erittäin tyytyväinen | Keskiarvo |
|--|-------------|-------------|----------------------------------|-------------------------------|---------------------------|--------------------------------|-----------------------------------|-----------|
| Tyytyväisyys palveluiden määrään kokonaisuudessaan | 451 | 98 | 0 | 1 | 8 | 53 | 39 | 4,3 |

Palveluiden käyttö ja laadun arviointi. Vastaajia yhteensä 459.

| Palvelu tai ympäristötekijä | Käyttänyt ja arvioinut n | Käyttänyt ja arvioinut % | Arviointi, % erittäin huono | Arviointi, % melko huono | Arviointi, % keskinkertainen | Arviointi, % melko hyvä | Arviointi, % erittäin hyvä | Keskiarvo |
|--|--------------------------|--------------------------|-----------------------------|--------------------------|------------------------------|-------------------------|----------------------------|-----------|
| Pysäköintipaikat | 455 | 99 | 1 | 2 | 7 | 41 | 49 | 4,3 |
| Tiestö | 436 | 95 | 0 | 2 | 13 | 50 | 35 | 4,2 |
| Reittien opastetaulut | 438 | 95 | 3 | 18 | 26 | 37 | 16 | 3,4 |
| Polku- ja/tai latureitistö | 432 | 94 | 0 | 4 | 16 | 45 | 34 | 4,1 |
| Polku- ja/tai latuviitoitukset | 411 | 90 | 4 | 18 | 27 | 33 | 18 | 3,4 |
| Kiljamon tulentekopaikka | 319 | 69 | 0 | 1 | 7 | 32 | 61 | 4,5 |
| Polttopuut Kiljamolla | 243 | 53 | 2 | 2 | 10 | 33 | 53 | 4,3 |
| Kiljamon käymälät | 247 | 54 | 1 | 3 | 18 | 39 | 38 | 4,1 |
| Jätehuollon toteutus ja ohjaus | 191 | 42 | 5 | 7 | 28 | 40 | 20 | 3,6 |
| Eryistarpeiden huomioon ottaminen (reittien kuljettavuus, turvallisuus, opasteet yms.) | 338 | 74 | 3 | 4 | 22 | 46 | 24 | 3,8 |
| Hämeen luontokeskuksen palvelut (ylläpitäjä Eerikkilä) | 73 | 16 | 10 | 11 | 22 | 36 | 22 | 3,5 |
| Muut yrittäjien tuottamat palvelut (esim. ohjelmapalvelut) | 45 | 10 | 16 | 7 | 27 | 27 | 24 | 3,4 |
| Reittien ja rakenteiden turvallisuus | 436 | 95 | 1 | 6 | 17 | 49 | 26 | 3,9 |
| Yleinen turvallisuus | 435 | 95 | 0 | 1 | 11 | 47 | 41 | 4,3 |
| Yleinen siisteys | 452 | 98 | 0 | 0 | 5 | 45 | 50 | 4,4 |
| Maiseman vaihtelevuus | 443 | 97 | 0 | 3 | 17 | 46 | 34 | 4,1 |

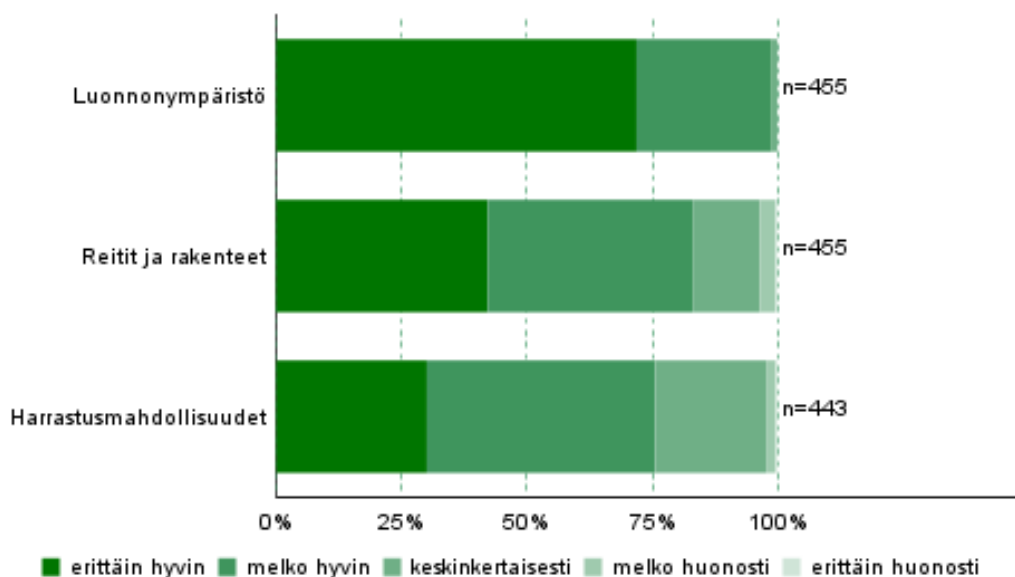


3.3.3 Kävijöiden odotusten toteutuminen

Kävijöiden ennako-odotukset Torronsuon kansallispuiston luonnonympäristöstä toteutuivat erinomaisesti, harrastusmahdollisuuksistakin melko hyvin, samoin odotukset reiteistä ja rakenteista. Mikään haastattelussa kysytyistä asioista ei vastannut odotuksia erittäin huonosti, mutta harrastusmahdollisuudet sekä reitit ja rakenteet vastasivat pienen joukon (2–3 %) odotuksia melko huonosti. Vapaamuotoisissa keskusteluissa ilmeni, että joidenkin vastaajien oli vaikea ymmärtää, mitä kysymyksessä tarkoitettiin harrastusmahdollisuuksilla.

Käynnin ja kävijöiden ennako-odotusten vastaavuus. Vastanneita oli yhteensä 457.

| Odotukset | Vastanneita n | Vastanneita % | Arviointi, % erittäin huonosti | Arviointi, % melko huonosti | Arviointi, % keskinkertaisesti | Arviointi, % melko hyvin | Arviointi, % erittäin hyvin | Keskisarvo | Keskiahajonta |
|-------------------------|---------------|---------------|--------------------------------|-----------------------------|--------------------------------|--------------------------|-----------------------------|------------|---------------|
| Luonnonympäristö | 455 | 100 | 0 | 0 | 1 | 27 | 72 | 4,71 | 0,48 |
| Harrastusmahdollisuudet | 443 | 97 | 0 | 2 | 22 | 46 | 30 | 4,03 | 0,80 |
| Reitit ja rakenteet | 455 | 100 | 0 | 3 | 13 | 41 | 42 | 4,21 | 0,82 |



3.3.4 Vastanneiden käyntiä häirinneet tekijät

Kävijät eivät kokeneet merkittäviä häiriötekijöitä käynnillään Torrnsuon kansallispuistossa. Vastaajat valitsivat valmiista vaihtoehdoista asteikolla 1–5 siten, että 1 = häiritsi erittäin paljon ja 5 = ei häirinnyt lainkaan. Valmiiksi annetuista vaihtoehdoista kävijöitä häiritsivät vähiten muiden kävijöiden käyttäytyminen ja maaston roskaantuneisuus (molemmat noin 4,6) ja maaston kuluneisuus (4,45). Näissä melko tai erittäin paljon häiriötä oli kokenut 4–5 prosenttia vastaajista. Liiallinen kävijämäärä oli häirinnyt melko tai erittäin paljon seitsemää prosenttia vastaajista.

Eniten häirinneet tekijät löytyvät muista tekijöistä (2,9, liite 3). Muiksi tekijöiksi täsmennettiin muun muassa pitkostyömaan jäljiltä kasatut jätelankut maisemassa, reittiopasteiden ja viitoitusten huonous tai puuttuminen sekä ohitus- ja levähdyspaikkojen vähäisyys reittien varrella.

Käyntiä häirinneet tekijät. Vastanneita yhteensä = 445. Muut käyntiä häirinneet tekijät on esitetty liitteessä 3.

| Häiriötekijä | Vastanneita n | Vastanneita % | Arviointi, % erittäin paljon | Arviointi, % melko paljon | Arviointi, % keskinkertaisesti | Arviointi, % melko vähän | Arviointi, % ei lainkaan | Keskisarvo | Keskiahajonta |
|----------------------------------|---------------|---------------|------------------------------|---------------------------|--------------------------------|--------------------------|--------------------------|------------|---------------|
| Maaston kuluneisuus | 444 | 100 | 2 | 3 | 8 | 24 | 64 | 4,45 | 0,88 |
| Maaston roskaantuneisuus | 443 | 100 | 1 | 3 | 6 | 17 | 72 | 4,57 | 0,82 |
| Liiallinen kävijämäärä | 439 | 99 | 3 | 4 | 8 | 21 | 65 | 4,40 | 1,00 |
| Muiden kävijöiden käyttäytyminen | 440 | 99 | 2 | 2 | 5 | 13 | 78 | 4,63 | 0,84 |
| Jokin muu, mikä? | 77 | 17 | 23 | 16 | 29 | 8 | 25 | 2,95 | 1,48 |

3.3.5 Kävijättyytyväisyysindeksi

Torransuon kansallispuiston valtakunnallisesti vertailukelpoinen kävijättyytyväisyysindeksi oli 4,19. Arvosana 5 tarkoittaa erittäin hyvää ja arvosana 1 erittäin huonoa. Indeksii kuvaa karkealla tasolla kävijöiden yleistä tyytyväisyyttä heidän kyseiseen käyntiinsä kansallispuistossa. Kävijättyytyväisyysindeksi on laskettu seuraavien osatekijöiden keskiarvona: mielipiteet palveluista ja ympäristön laadusta, ennako-odotusten toteutuminen ja käyntiä häirinneet tekijät.

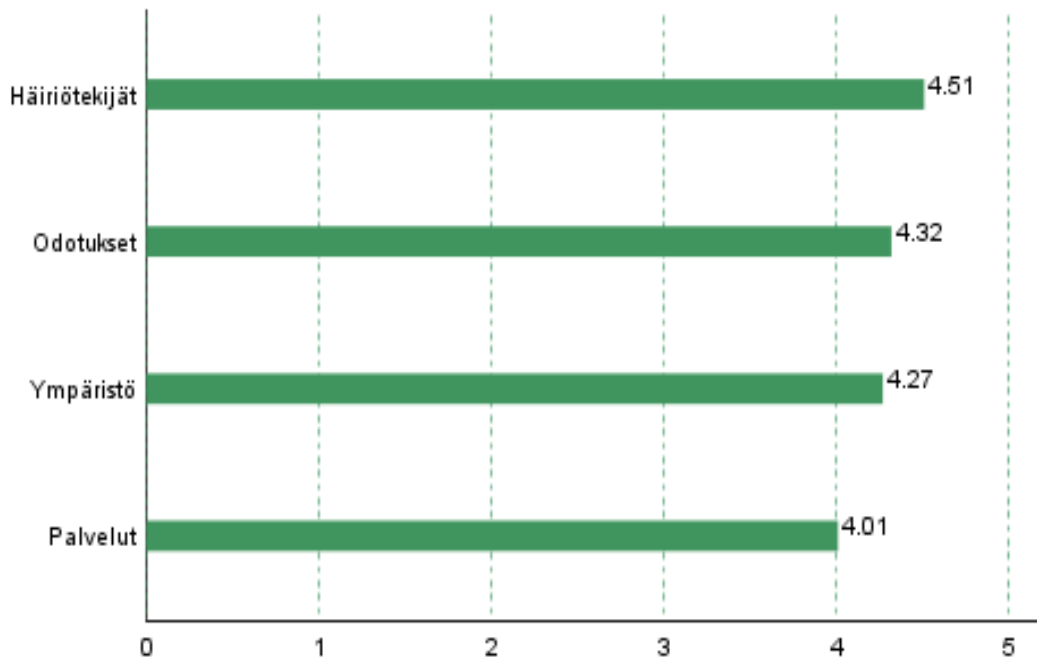
Kävijättyytyväisyys osatekijöittäin.

| Palvelut | Arvosana | Ympäristö | Arvosana | Odotukset | Arvosana | Häiriötekijät | Arvosana |
|---|----------|-----------------------|----------|--------------------------|----------|----------------------------------|----------|
| Pysäköintipaikat | 4,35 | Yleinen turvallisuus | 4,27 | Luonnon-ympäristö | 4,71 | Maaston kuluneisuus | 4,45 |
| Tiestö | 4,18 | Yleinen siisteys | 4,44 | Harrastus-mahdollisuudet | 4,03 | Maaston roskaantuneisuus | 4,57 |
| Opastetaulut | 3,44 | Maiseman vaihtelevuus | 4,10 | Reitit ja rakenteet | 4,21 | Liiallinen kävijämäärä | 4,40 |
| Polku- ja/tai latureitistö | 4,10 | | | | | Muiden kävijöiden käyttäytyminen | 4,63 |
| Polku- ja/tai latuviitoitukset | 3,45 | | | | | | |
| Kiljamon tulentekopaikka | 4,52 | | | | | | |
| Polttopuut Kiljamolla | 4,34 | | | | | | |
| Kiljamon käymälät | 4,10 | | | | | | |
| Jätehuollon toteutus ja ohjaus | 3,63 | | | | | | |
| Erityistarpeiden huomiointi (reittien kuljetavuus, turvallisuus, opasteet yms.) | 3,83 | | | | | | |
| Hämeen luontokeskuksen palvelut (ylläpitäjä Eerikkilä) | 3,49 | | | | | | |
| Muut yrittäjien tuottamat palvelut (esim. ohjelmapalvelut) | 3,38 | | | | | | |
| Reittien ja rakenteiden turvallisuus | 3,93 | | | | | | |
| Palveluiden määrä | 4,30 | | | | | | |

| | Palvelut | Ympäristö | Odotukset | Häiriötekijät |
|------------------------------------|-------------|-------------|-------------|---------------|
| Aluekohtainen keskiarvo | 4,00 | 4,27 | 4,32 | 4,51 |
| Vertailukelpoinen keskiarvo | 4,01 | 4,27 | 4,32 | 4,51 |

Aluekohtainen kävijättyytyväisyysindeksi 4,19

Valtakunnallisesti vertailukelpoinen kävijättyytyväisyysindeksi 4,19



Kävijätyytyväisyys osatekijöittäin.

3.4 Vapamuotoiset palautteet

Tutkimuksessa saatiin 148 avointa palautetta (liite 4). Myös haastattelujen tekijälle annettiin palautetta, jotka haastattelija kirjoitti muistiin keruupäiväkirjaan. Kiireelliset palautteet hän välitti heti eteenpäin toimenpiteitä varten.

Valtaosa palautteista oli kehittämisehdotuksia. Niissä muun muassa välittyi huoli alueen roskaantumisesta. Ratkaisukeinoiksi ehdotettiin entistä näkyvämpää viestintää roskattomasta retkeilystä. Joidenkin vastaajien mielestä asiasta voisi muistuttaa vaikka kylteillä. Osa toivoi roskasäiliötä Kiljamon pysäköintipaikalle, ja jotkut kävijät kertoivat keränneensä maastosta muiden roskia. Joillakin oli jopa roskapussi mukana tätä varten.

Myös reittiopastusta, opasteita ja viitoitusta voisi joidenkin vastaajien mielestä kehittää, ja jotkut kävijät muistuttivat, että painettujen karttojen tulisi olla ajan tasalla ja sähköisten karttojen pitäisi olla luotettavia: niiden todettiin joskus näyttävän kävijän sijainnin väärin.

Konkreettisia toiveita olivat esimerkiksi selkeät opasteet käymälään ja Kiljamon tulentekopai- kalle heti pysäköintipaikalta. Myös pieni kierros Kiljamon ympäri kaipaa selkeämpiä opasteita. Muutama Kiljamon pysäköintialueelta Härksaareen lähtenyt ja sieltä Kiljamoon palannut kävijä joutui tahtomattaan kiertämään Torron kylän kautta. Heille ei selvinnyt maasto- eikä karttaopasteiden perusteella, mistä olisi päässyt suon lounaisreunan pitkoksille ja niitä pitkin pa- luureille Kiljamoon. Jotkut kävijät kertoivat, että pelkkä Torro-sana viitoituksissa hämmensi heitä, koska oli vaikea tietää, tarkoittiko se kylää vai jotakin muuta.

Eräs kävijä ehdotti Kiljamon pysäköintipaikalle sesonkina infokioskia, jossa työskentelisi alu- een tunteva opas. Tältä voisi kysyä kansallispuistoa ja sen lähialuetta koskevia kysymyksiä. Häneltä voisi saada myös karttoja sekä retkeily- ja reittineuvontaa.

Pitkoksille ehdotettiin lisää ohitus- ja levähdyspaikkoja. Lisäksi toivottiin silmukkalenkkiä, joka olisi pituudeltaan nykyisten pisimpien (Suotaival 8 km, Torron kylän kierros 10 km) ja lyhyimmän (Kiljamon kierros 1,5 km) silmukkalenkin väliltä.

Monilla kävijöillä oli mukanaan yksi tai useampi koira. Joidenkin kävijöiden mielestä jatkossa tarvittaisiin koiraetiketti, jota noudattamalla sekä koirien ystävät että koiria arastelevat kävijät voisivat retkeillä Torrnsuolla turvallisista mielin. Koirat olivat yksi syy, jonka vuoksi pitkoksille toivottiin levennyksiä tai ohituspaikkoja. Ohitustilanteissa ei tarvitsisi väistää vetiselle suolle, ja muutenkin ohitus tuntuisi mukavammalta, kun siihen olisi riittävästi tilaa.

Toinen ajankohtainen syy toiveelle useammasta ohituspaikasta ja levennyksestä oli koronariski, jonka todettiin olevan suurempi, jos kävijät eivät voi pitää turvaväliä pitkoksilla kohdattaessaan. Samasta syystä toivottiin näkyvää ja selkeää opastetta oikeasta kiertosuunnasta – jos kaikki kiertäisivät reitit samaan suuntaan, kohtaamisilta olisi helpompi välttyä.

Valituksia palautteissa oli melko vähän, ja suurin osa niistä kohdistui nimenomaan opasteisiin, reittimerkintöihin ja viitoituksiin. Valituksissa ne koettiin riittämättömiksi, epäselviksi tai kokonaan puuttuviksi. Muissa reitteihin kohdistuvissa valituksissa harmiteltiin jo edellä mainitun ohituspaikkojen vähäisyyden lisäksi levähdyspaikkojen pientä määrää. Uusien pitkosten viereen kasatut vanhat pitkokset koettiin valituksissa maisemahaitaksi. Jotkut kävijät kertoivat haastattelijalle kärsivänsä liian suuresta kävijöiden määrästä ja sen aiheuttamista ruuhkista Kiljamon keittokatoksella ja nuotiopaikalla sekä pysäköintialueella. Lomakevastauksissa tämä tuli esille harvemmin kuin kävijöiden ja tutkimuksen tekijän vapaamuotoisissa keskusteluissa.

Kehut koskivat eniten luonnonympäristöä. Suo oli tarjonnut hienoja ja rentouttavia elämyksiä väreineen, tuoksuineen ja kasveineen – kokonaisuutena. Osa kehuista suuntautui Metsähallituksen Luontopalveluille, jota kiitettiin kansallispuistoihin kohdistuvasta huolenpidosta.

4 Tulosten tarkastelu

Käyntimäärä kasvoi, kävijät tyytyväisiä

Suurin muutos Torrnsuon kansallispuistossa verrattuna vuoden 2010 kävijätutkimuksen (Mäenpää 2011) aikaan on käyntimäärän yli kolminkertaistuminen noin 17 000 kävijästä noin 55 500 kävijään. Kävijämäärän kokeminen häiritseväksi on kehityksen myötä voimistunut. Liiallisen kävijämäärän häiritsevyyttä kuvattiin kyselyssä asteikolla 1–5, jossa 5 = ei häirinnyt lainkaan ja 1 = häiritsevästi paljon. Vuonna 2010 liiallisesta kävijämäärästä koetun häiritsevyyden keskiarvo oli 4,64, kun vuosina 2020–2021 lukema oli 4,40. Muutos ei sinänsä ole kovin suuri, mutta kuitenkin selvä. Kun vuonna 2010 ainoastaan yksi prosentti vastaajista koki liiallisen käyntimäärän häirinneen melko tai erittäin paljon, vuosina 2020–2021 niin koki 7 % vastaajista.

Vuosina 2020–2021 kävijät sanoittivat kokemuksiaan liiallisesta kävijämäärästä kyselyn avoimissa vastauksissa ja keskusteluissa haastattelijan kanssa. Väkimäärän aiheuttama häiriö koettiin ruuhkina tulentekopaikoilla ja pitkoksilla sekä varsinkin pysäköintialueella. Keskusteluissa osa kävijöistä totesi ihmismäärän kasvun myötä myös koiramäärän kasvaneen. Koirat voitiin kokea häiritseviksi tilanteissa, joissa ne käyttäytyivät liian tuttavallisesti tai pitkoksilla oli liian vähän tilaa väistämiseen.

Palveluiden laatuun oltiin nyt hieman tyytyväisempiä kuin vuonna 2010. Eniten oli kasvanut tyytyväisyys yrittäjien tuottamiin palveluihin sekä Kiljamon käymälöihin ja tulentekopaikkaan. Tyytyväisyys oli kasvanut myös pysäköintipaikkoihin, tiestöön, jätehuoltoon sekä yleiseen turvallisuuteen. Tyytyväisyys oli vähentynyt ainoastaan opastetuihin, polku- ja tai latuviitoituksiin sekä luontokeskuksen palveluihin. Tyytymättömyys opastetuihin ja viitoituksiin selittyy suurelta osin sillä, että reitistön uudistustyö oli käynnissä tutkimusta tehtäessä ja opasteet ja viitoitukset eivät olleet vielä valmiit. Yrittäjien palveluja arvioitaessa osa on saattanut arvioida palvelujen määrää, vaikka kyselyssä pyydettiin arvioimaan palvelujen laatua. Hämeen luontokeskus oli tutkimusten välillä siirtynyt Metsähallituksen hoidosta kaupalliselle toimijalle eli Eerikkilälle, mikä saattaa heijastua sen palveluista annetuissa arvioissa.

Valtakunnallisesti vertailukelpoisen kävijätyytyväisyysindeksin avulla voidaan tarkastella kävijöiden yleistä tyytyväisyyttä. Indeksiperustuu vastaajien arvioihin palvelujen ja ympäristön laadusta, ennako-odotusten täyttymisestä sekä koetuista häiriötekijöistä. Asteikko oli 1–5, jossa 1 merkitsee erittäin tyytymätöntä ja 5 erittäin tyytyväistä. Vuonna 2010 Torrnsuon kansallispuiston kävijätyytyväisyysindeksi oli 4,14 ja vuosina 2020–2021 aavistuksen verran parempi eli 4,19. Vastaajat olivat siis melko tyytyväisiä. Tyytyväisyys palveluiden kokonaismäärään oli kasvanut hieman edelliseen kävijätutkimukseen verrattuna (4,1 → 4,3).

On ilahduttavaa, että kävijätyytyväisyys on säilynyt näin korkealla tasolla, vaikka käyntimäärä on kolminkertaistunut ja tiettyinä aikoina ruuhkilta ei voi välttyä. Tehdyt reitti- ja rakenneuudistukset ovat luultavasti varmistaneet kävijätyytyväisyyden säilymistä, ja tavoitteena on, että loputkin opasteet ja viitoitukset saadaan kuntoon kesällä 2022.

Ensikertalaisten ja kotimaisten matkailijoiden osuudet kasvaneet huimasti

Vuonna 2010 kävijöistä yli puolet oli paikallisia lähikuntien asukkaita (53 %) (Mäenpää 2011). Kotimaisia matkailijoita oli 45 % ja ulkomaisia matkailijoita 2 %. Ulkomaisten matkailijoiden osuus oli säilynyt ennallaan. Kotimaisten matkailijoiden osuus oli kasvanut peräti 34 prosenttiyksikköä. Vastaavasti paikallisten asukkaiden osuus oli pienentynyt. Sama suuntaus on ollut nähtävissä muissakin kansallispuistoissa. Torronsuolla muutoksen voimakkuutta selittää osittain tosin se, että vuoden 2010 tutkimuksessa painottui talvikäyttö. Jopa 59 % vastauksista kerättiin tuolloin tammi-maaliskuussa, jolloin vastanneista peräti 98 % harrasti murtomaahiihtoa ja 81 % oli paikallisia. Vuoden 2020–2021 tutkimukseen saatiin mukaan vain muutama hiihtäjä ja aineisto kerättiin tasaisemmin helmi-syyskuun aikana.

Kotimaisten matkailijoiden lisääntynyt määrä näkyi myös ensikertalaisten määrän kasvuna. Vuonna 2010 ensikertalaisia oli 25 % vastaajista, nyt 54 %. Osaltaan ero selittyy tässäkin tapauksessa hiihtäjillä – vuoden 2010 tutkimukseen tammi-maaliskuussa vastanneissa ensikertalaisten osuus oli vain 6 %. Muutoksessa näkyvät kuitenkin myös luontomatkailun suosion kasvu ja koronapandemian vaikutukset matkailuun. Käytännössä vain kotimaan matkailu oli mahdollista ja maastossa oli helpompi pitää vaadittua välimatkaa muihin ihmisiin. Lisäksi kansallispuistot olivat aina auki, kun taas kaupunki- ja lomakohteita palveluineen jouduttiin sulkemaan.

Vuonna 2010 kotimaisista kävijöistä suurin osa tuli Forssasta (40 %). Vuosina 2020–2021 kotimaisia kävijöitä tuli puistoon eniten Helsingistä (19 %), Espoosta (8 %) ja Forssasta (7 %). Vuosien 2020–2021 harvat ulkomailta saapuneet kävijät tulivat Virosta, Kreikasta, Ruotsista, Ranskasta, Yhdysvalloista ja Perusta. Vuonna 2010 ulkomailta saapuneet vastaajat ilmoittivat kotimaikseen vain Euroopan valtioita.

Luonto tärkeintä kävijöille, retkeilyn suosio kasvanut

Kansallispuistokäynnillä kävijöille oli tärkeintä luonnon kokeminen, maisemat ja rentoutuminen. Tämä kolmen kärki oli pysynyt ennallaan vuodesta 2010 vuoteen 2021. Kuntoilu oli pudonnut sijalta 5 sijalle 8 ja vastaavasti yhdessäolo oman seurueen kanssa oli nyt neljänneksi tärkein virkistysmotiivi, kun vuonna 2010 se oli sijalla 7.

Suosituimmat aktiviteetit Torronsuon kansallispuistossa olivat murtomaahiihtoa lukuun ottamatta pysyneet melko samoina. Suosituimmat kuusi aktiviteettia Torronsuon kansallispuistossa vuosina 2020–2021 olivat 1. kävely, 2. luonnosta nauttiminen, 3. luonnon tarkkailu, 4. maisemien katselu, 5. virkistäytyminen ja 6. eväsretkeily. Vuonna 2010 suosituimpia olivat 1. luonnosta nauttiminen, 2. murtomaahiihto, 3. virkistäytyminen, 4. maisemien katselu, 5. kävely ja 6. luonnon tarkkailu.

Tärkeimmäksi aktiviteetikseen vastaajat nostivat vuonna 2010 useimmiten hiihdon (50 %), luonnosta nauttimisen (20 %) ja luonnon tarkkailun. Vastaavasti vuosina 2020–2021 tärkeimmäksi koettiin luonnosta nauttiminen (37 %), kävely (14 %) ja retkeily (9 %).

Ilmastonmuutos vaikuttaa aktiviteetteihin, joihin tarvitaan lunta. Ilmatieteen laitoksen tilastojen mukaan talvet 2010 ja 2011 olivat runsaslumisia Etelä-Suomessakin, mutta sittemmin osa talvista on ollut vähälumisia, kuten talvet 2020 ja 2021.

Vuonna 2010 puistoon saapui yksin peräti 28 % kävijöistä, nyt vain 7 %. Vastaavasti pienessä 2–5 henkilön seurueessa saapuvien osuus oli kasvanut 17 prosenttiyksikköä. Tämäkin ero selittyy pitkälti hiihtäjien suurella osuudella vuoden 2010 tutkimuksessa. Vuoden 2010 tutkimuksessa tammi-maaliskuussa vastanneista 43 % oli puistossa yksin, kun huhti-syyskuussa vastanneista yksin oli 13 %. Seurueen koostumuksessa ei ollut tapahtunut suuria muutoksia. Yleisimmin seurue koostui oman perheen jäsenistä tai ystävistä.

Voidaan kuitenkin todeta Torronsuon kansallispuistossa luonnossa käymisen muuttuneen sosiaalisemmaksi ja yhteisöllisemmäksi toiminnaksi. Yksin saavuttiin yhä harvemmin ja yhdessä-olo oman seurueen kanssa koettiin aiempaa tärkeämmäksi.

Rahankäyttö lähialueella kasvanut

Vuosina 2020–2021 kotimaan matkailijat käyttivät käynnillään rahaa keskimäärin 42 euroa ja paikalliset kävijät 2 euroa. Vuonna 2010 vastaavat luvut olivat 29 ja 1 euroa (Mäenpää 2011). Rahaa käytettiin edelleen eniten majoittumiseen, sitten ruoka- ja muihin vähittäiskauppaostuksiin, huoltamo-ostoksiin sekä kahvila- ja ravintolapalveluihin.

Vuonna 2021 Torronsuon kansallispuiston kävijöiden rahankäytön paikallistaloudelliset kokonaisvaikutukset olivat noin 2 miljoonaa euroa ja kokonaistyöllisyysvaikutukset 17 henkilötyövuotta. Vuonna 2010 vastaavat luvut olivat 274 500 euroa ja noin 3 henkilötyövuotta. Talousvaikutusten kasvu johtuu sekä kasvaneesta rahankäytöstä että kasvaneesta käyntimäärästä.

Mielenkiintoista paikallistaloudellisten vaikutusten muodostumisessa oli, että yllättävän pieni osuus (11 %) muodostui niiden kävijöiden rahankäytöstä, joille Torronsuo oli matkan ainoa tai tärkein kohde (62 %). Tilanne oli samankaltainen myös vuonna 2010. Selittävä tekijä lienee se, että kohde on ainoa tai tärkein useammin paikallisille, joiden rahankäyttö on selvästi vähäisempää kuin matkailijoiden. Paikallisia kävijöitä oli kuitenkin varsin vähän, vain 19 % kaikista vastaajista, joten se ei selitä asiaa kokonaan.

Torransuo oli nyt aiempaa harvemmalle matkan ainoa tai tärkein kohde (62 %). Vuonna 2010 Torransuo oli matkan ainoa tai tärkein kohde 73 prosentille vastaajista. Ennalta suunnittele-matta puistoon saavuttiin jokseenkin yhtä usein (6 % → 7 %). Ennalta suunnittele-matta puistoon poikenneiden paikallistaloudelliset vaikutukset muodostivat nyt kuitenkin merkittävän osan paikallistaloudellisista vaikutuksista (31 %), kun vuonna 2010 heidän vaikutuksensa jäi alle prosenttiin.

Tärkeyden vähenemistä selittää osaltaan se, että vuonna 2010 puolet vastauksista kerättiin tammi-maaliskuussa hiihtäjiltä. Heidän keskuudessaan Torransuo oli matkan ainoa tai tärkein kohde 99 prosenttisesti. Vastaavasti huhti-syyskuun vastaajien keskuudessa vuonna 2010 Torransuo oli matkan ainoa tai tärkein kohde 42 prosentille vastaajista. Jos hiihtäjät jätetään huomiotta, Torransuon merkitys matkakohteena oli ennemminkin kasvanut.

Kehittämisenäkökulmia

Yleisimmät kehittämistoiveet liittyivät opastauluihin, viittoihin ja reittimerkintöihin, jotka tutkimusaineistoa kerätessä jo olivatkin uudistustöiden kohteena. Opasteita toivottiin lisää ja reittimerkintöjä selkeämmiksi. Ohjetauluja kaivattiin lisää esimerkiksi roskaamisen ehkäisemiseksi. Pari vastaajaa toivoi polkupyöräilyn mahdollistamista alueella ja pari toivoi lisäreittivaihtoehtoa, joka olisi nykyisten reittien väliltä eli noin 4 km pitkä. Näiden toteuttaminen on herkän suoluonnon suojelun kannalta jokseenkin mahdotonta. Piippurinsuolla on kuitenkin 5,3 kilometrin mittainen rengasreitti, joka voisi tulevaisuudessa vastata keskipituisen reitin tarpeeseen. Reitillä on vielä ratkottavana lähtöpaikka ja opasteet.

Useita toiveita tuli ohitus- ja levähdyspaikkojen, kuten penkkien lisäämisestä pitkosreiteille. Tavoitteena onkin rakentaa niitä kesällä 2022, mikäli puutavara saadaan ajettua maastoon lumien aikana. Myös reittien kiertosuunnan selkeällä merkitsemisellä todettiin voitavan vähentää kohtaamis- ja ohitustilanteita reiteillä. Tätä mahdollisuutta kannattaa harkita, sillä samaan suuntaan kulkeminen vähentäisi varmasti kokemusta ruuhkaisuudesta.

Vuosina 2020–2021 kyselyyn vastanneiden seurueissa oli liikuntaesteisiä vain kolmessa yksittäisessä seurueessa. Torronsuon esteettömiä palveluja on kehitetty viime vuosina huomattavasti ja on toivottavaa, että Torronsuo löydettäisiin jatkossa entistä paremmin esteettömänä luontokohteena. Viestinnällä on tässä suuri merkitys.

Luonnonsuojelu on kansallispuistojen tärkein tehtävä. Torronsuon kansallispuisto suojelee erityisen hienoa ja arkaa suoluontoa. Luonnon kokeminen ja luonnosta nauttiminen olivat myös kansallispuistossa vieraileville erityisen tärkeitä. Kaikessa kehittämistoiminnassa on siten ensisijaisen tärkeää turvata kansallispuiston luonnonarvojen säilyminen.

Lähteet

Metsähallitus 2021: Torronsuon kansallispuisto. – Luontoon.fi-verkkopalvelu. <luontoon.fi/torransuo>, viitattu 4.11.2021.

Mäenpää, O. 2011: Torronsuon kansallispuiston kävijätutkimus 2010. – Metsähallituksen luonnonsuojelujulkaisuja. Sarja B 154. 47 s.

Vatanen, E. & Kajala, L. 2020: Kansallispuistojen, retkeilyalueiden ja muiden luontomatkailullisesti arvokkaiden suojelualueiden paikallistaloudellisten vaikutusten arviointimenetelmän kertoimien päivitys 2019. – Metsähallituksen luonnonsuojelujulkaisuja. Sarja A 232. 31 s.

Liitteet

Liite 1 Vastaajien asuinkunnat

| Asuinkunta | Kpl | % |
|---------------|-----|----|
| Helsinki | 88 | 19 |
| Espoo | 37 | 8 |
| Forssa | 33 | 7 |
| Turku | 22 | 5 |
| Somero | 19 | 4 |
| Salo | 16 | 4 |
| Vantaa | 16 | 4 |
| Tampere | 16 | 4 |
| Jokioinen | 13 | 3 |
| Tammela | 13 | 3 |
| Lohja | 11 | 2 |
| Kirkkonummi | 11 | 2 |
| Hämeenlinna | 10 | 2 |
| Kerava | 8 | 2 |
| Ei määritelty | 7 | 2 |
| Järvenpää | 6 | 1 |
| Porvoo | 6 | 1 |
| Ypäjä | 6 | 1 |
| Riihimäki | 5 | 1 |
| Tuusula | 5 | 1 |
| Jyväskylä | 5 | 1 |
| Hyvinkää | 5 | 1 |
| Nurmijärvi | 4 | 1 |
| Vihti | 4 | 1 |
| Ylöjärvi | 3 | 1 |
| Mäntsälä | 3 | 1 |
| Lempäälä | 3 | 1 |
| Urjala | 3 | 1 |
| Raisio | 3 | 1 |
| Akaa | 3 | 1 |
| Huittinen | 2 | 0 |
| Hummula | 2 | 0 |
| Kaarina | 2 | 0 |
| Kangasala | 2 | 0 |
| Karkkila | 2 | 0 |
| Juva | 2 | 0 |
| Kuopio | 2 | 0 |
| Luumäki | 2 | 0 |
| Pori | 2 | 0 |

| Asuinkunta | Kpl | % |
|---|------------|------------|
| Vaasa | 2 | 0 |
| Valkeakoski | 2 | 0 |
| Savonlinna | 2 | 0 |
| Lieto | 2 | 0 |
| Loimaa | 2 | 0 |
| Lahti | 2 | 0 |
| Naantali | 2 | 0 |
| Muurame | 2 | 0 |
| Paimio | 2 | 0 |
| Siuntio | 2 | 0 |
| Tarvasjoki | 1 | 0 |
| Parkano | 1 | 0 |
| Pertteli, liittynyt Saloon 1.1.2009 | 1 | 0 |
| Oulu | 1 | 0 |
| Mynämäki | 1 | 0 |
| Nakkila | 1 | 0 |
| Parainen (Länsi-Turunmaa vuosina 2009–2011) | 1 | 0 |
| Mikkeli | 1 | 0 |
| Loppi | 1 | 0 |
| Seinäjoki | 1 | 0 |
| Rauma | 1 | 0 |
| Ruovesi | 1 | 0 |
| Sammatti, liittynyt Lohjaan 1.1.2009 | 1 | 0 |
| Kärkölä | 1 | 0 |
| Koski Tl | 1 | 0 |
| Keuruu | 1 | 0 |
| Keitele | 1 | 0 |
| Heinola | 1 | 0 |
| Ikaalinen | 1 | 0 |
| Imatra | 1 | 0 |
| Jalasjärvi | 1 | 0 |
| Janakkala | 1 | 0 |
| Eura | 1 | 0 |
| Eurajoki | 1 | 0 |
| Alastaro, liittynyt Loimaaseen 1.1.2009 | 1 | 0 |
| Asikkala | 1 | 0 |
| Aura | 1 | 0 |
| Halsua | 1 | 0 |
| Hattula | 1 | 0 |
| Hausjärvi | 1 | 0 |
| Yhteensä | 452 | 100 |

Liite 2 Muut matkan kohteet

Muut matkan kohteet, kun Torronsuo oli yksi matkan suunnitelluista kohteista.

| Muita kohteita | Kpl |
|---|-----|
| Ahvenanmaa | 1 |
| Eerikkilän urheiluopisto | 3 |
| Elonkierto | 1 |
| Elonkierto, Jokioinen | 1 |
| Forssa, Forssan kaupunki | 2 |
| Forssan Autocenter | 1 |
| Forssan luontomuseo | 1 |
| Hanko, Kasnäs, Särkisalo | 1 |
| Heinola | 1 |
| Helvetinjärvi, Konnevesi | 1 |
| Hovimäki Camping | 1 |
| Iso Melkutin, Liesjärven kp | 1 |
| Iso-Melkutin | 3 |
| Iso-Valkee, Ätämöt | 1 |
| Jokioinen | 1 |
| Kangasala, Mänttä, Parola, Hämeenlinna | 1 |
| Karkkila | 1 |
| Kauppareissu | 1 |
| Keppanakellari | 2 |
| Komio | 2 |
| Korteniemen perinnetila | 1 |
| Lauhanvuori, Seitseminen, Helvetinjärvi, Kauhaneva-Hämeen kangas, Siikaneva | 1 |
| Lauhavuori, Kauhaneva, Liesjärvi, Seitseminen, Helvetinjärvi | 1 |
| Liesjärven kansallispuisto | 14 |
| Liesjärven kansallispuisto, Eerikkilän urheiluopisto | 1 |
| Liesjärven kansallispuisto, Turpoonjoki, näkötorni, rantasauna | 1 |
| Liesjärven kp / Korteniemi | 1 |
| Liesjärven kp, Teijon kp, Kaarina, Raasepori, Hanko | 1 |
| Liesjärvi | 21 |
| Liesjärvi kp, Helvetinjärvi kp | 1 |
| Liesjärvi, Eerikkilän urh.opisto | 1 |
| Liesjärvi, Kurjenrahka, Puurijärvi | 1 |
| Liesjärvi, Melkutin, Salkola | 1 |
| Liesjärvi, Saaren kansanpuisto | 1 |
| Liesjärvi, Saaren kansanpuisto, Ruostejärvi | 1 |
| Liesjärvi, Saari, Eerikkilä | 1 |
| Loimalampi | 1 |
| Maalaisopisto Mustialassa | 1 |

| Muita kohteita | Kpl |
|--|------------|
| Melkuttimet | 2 |
| Meri-Pori | 1 |
| Mustiala, Ruostejärvi, Liesjärvi | 1 |
| Mökki | 2 |
| Mökki ja Liesjärvi | 1 |
| Nuukio, Hämeenlinna, Tampere | 1 |
| Oma mökki | 2 |
| Oma mökki, Puuhapaja | 1 |
| Polttarit mökillä | 1 |
| Pori ja Rauma | 1 |
| Puuhapark | 1 |
| Road trip across Finland | 1 |
| Ruokailu Forssassa | 1 |
| Ruostejärvi | 1 |
| Ruostejärvi, Ilvesreitit | 1 |
| Ruostejärvi, Saaren kansanpuisto, Kaukolanharju | 1 |
| Saaren kansallispuisto | 1 |
| Saaren kansanpuisto | 7 |
| Saaren kansanpuisto, Forssa | 1 |
| Saaren kansanpuisto, Kaukolanharjun näkötorni | 1 |
| Saaren kansanpuisto, Liesjärven kp | 1 |
| Saaren kansanpuisto, pesisleiri Loimaa, maatalousmuseo | 1 |
| Sammatti, Liesjärven kp, Somero | 1 |
| Somero | 3 |
| Somero ja Salo | 1 |
| Somero, Mustiala | 1 |
| Suomessa kansallispuistot | 1 |
| Tammisaaren kansallispuisto | 1 |
| Torholan luola, Hanko ja Tulliniemen luontopolku, Tytyrin kaivos | 1 |
| Torron kylä, Someron hautausmaa | 1 |
| Turku, Ahvenanmaa | 1 |
| Turun saaristo | 1 |
| Vesihelmi, elokuvat, yleisöluistelu | 1 |
| Ypäjä | 1 |
| Ypäjä / hevoset | 1 |
| Ystävien mökki | 1 |
| Yhteensä | 125 |

Matkan pääkohteet, kun Torrnsuon kansallispuisto oli ennalta suunnitteleman kohde matkan varrella.

| Matkan pääkohde tai pääkohteet | Kpl |
|---|------------|
| Forssa | 1 |
| Forssa, Hämeenlinna | 1 |
| Hanko | 1 |
| Liesjärvi ym. Et. Suomen kansallispuistot | 1 |
| Mustionlinna | 1 |
| Mökkeily | 1 |
| Mökkeily Tammelassa | 1 |
| Mökki | 2 |
| Pori | 1 |
| Rauma, Pori | 1 |
| Saaren kansanpuisto | 2 |
| Salo, Forssa | 1 |
| Somero | 1 |
| Sukulaisen mökki | 1 |
| Tammisaaren kansallispuisto | 1 |
| Turku, Ahvenanmaa, Imatra | 1 |
| Tyttären tapaaminen | 1 |
| Vuokramökki | 1 |
| Yyteri - Helsinki | 1 |
| Yhteensä | 21 |

Liite 3 Käyntiä häirinneet muut tekijät

| Häiriö muu | Kpl |
|---|-----|
| ehkä liikenteen melu | 1 |
| ei pyöräilymahdollisuutta | 1 |
| hakkuut alueella | 1 |
| huonot opasteet | 3 |
| huonot opasteet alussa | 1 |
| huonot reittimerkinnot | 1 |
| huonot viitoitukset | 2 |
| joku oli heittänyt nuuskapussin luontoon :(| 1 |
| juurakkoiset polkuosuudet | 1 |
| jätepitkospuut | 1 |
| keskeneräiset pitkokset | 1 |
| keskeneräiset pitkospuut | 1 |
| keskeneräisyys | 1 |
| koirat | 1 |
| kuumuus haittasi vähän, noin +30 | 1 |
| levähdys- ja ohituspaikkojen vähäinen määrä pitkospuilla | 1 |
| levähdyspaikkojen määrä, ohituspaikkojen puute pitkospuilla | 1 |
| liian vähän levennyksiä pitkospuilla | 1 |
| liikenteen melu | 1 |
| lähtöpaikan epämääräiset opasteet, selkeä opaste esim. wc:hen olisi tarpeen | 1 |
| ohituspaikkojen vähyys | 1 |
| ohituspaikkojen vähyys pitkospuilla | 1 |
| opaskylttejä kovin harvaksen | 1 |
| opaskylttien puute | 1 |
| opasteet | 2 |
| opasteiden puute | 1 |
| opasteiden puuttuminen | 1 |
| opasteita lisää | 1 |
| opasteita polun varrella voisi olla enemmän | 1 |
| parkkipaikan pienuus, se oli aivan täynnä | 1 |
| parkkipaikkojen riittämättömyys | 1 |
| pitkoksia ehkä uusitaan turhaan | 1 |
| pitkospuilla korona-aikaan ei riittävästi leveitä ohituspaikkoja | 1 |
| pitkospuutyömaa | 2 |
| puujäte reitin varrella | 1 |
| puupinot puretuista pitkoksista | 1 |
| puutteellinen opastus | 1 |
| reitti poikkesi Kansallispuiston tielle (Torro) | 1 |
| reittimerkit | 1 |

| Häiriö muu | Kpl |
|---|------------|
| reittiopasteet | 1 |
| reittivaihtoehtojen huono esittely | 1 |
| the storm as soon as we started hiking?? | 1 |
| tiemelu autoista | 1 |
| Torrón kylästä valtatie reunaan paluu Kiljamon parkkipaikalle. | 1 |
| Torrón reitti menee hyvin vaarallista valtatieltä pitkin. Opasteet myös kaipaavat parannusta. | 1 |
| Tää kysely on huonosti toteutettu. | 1 |
| täällä ei oo roskiksia | 1 |
| vaillinainen opastus | 1 |
| vanhat lankkukasat | 1 |
| vanhat pitkospuukasat ja pitkospuiden alla olevissa pölleissä metallimerkit ja muovimerkit | 1 |
| vanhat pitkospuut maastossa lojumassa | 1 |
| vanhat pitkospuut pinoissa reitin varrella | 1 |
| vanhojen pitkospuiden jätteet maastossa | 1 |
| vanhojen pitkospuiden kasat | 1 |
| wc-paperit maastossa | 1 |
| wc-tilojen epäsiisteys | 1 |
| Yhteensä | 61 |

Liite 4 Vapaamuotoinen palaute

| Luokka | Laatu | Vapaamuotoinen palaute |
|---------------------------|-------------------|---|
| Ei määritely | kehu | Kiitos kauniista maisemista! (sydän) |
| Ei määritely | kehu | Kiitos! |
| Ei määritely | ei määritely | Keskeneräiset pitkospuut. |
| Ei määritely | ei määritely | Parkkipaikalta suolle lähdetessä ei ole mitään opasteita ja louhoksen risteys on epäselvä. |
| Lvk- Retkeily -Jätehuolto | kehittämisehdotus | "Vie roskasi" pitäisi olla näkyvämmiin esillä, esimerkiksi keittokatoksessa voisi sellainen kyltti olla. |
| Lvk- Retkeily -Jätehuolto | kehittämisehdotus | Näköalapaikalla tupakantumppeja. Voiko laittaa tuhkakupin? |
| Lvk- Retkeily -Jätehuolto | kehittämisehdotus | Olisiko mahdollista muistuttaa ihmisiä INFO-taululla, että vessapaperikaan ei kuulu luonnon maisemaan. |
| Lvk- Retkeily -Jätehuolto | kehittämisehdotus | Roska-astiat katselutasanteille, aitojen ulkopuolelle suolle oli heitetty roskaa. |
| Lvk- Retkeily -Jätehuolto | valitus | Paluumatkalla poimin eväspussin täyteen muoviroskia polun varrelta. Olisin mielelläni jättänyt roskat parkkipaikalla roskikseen. Parkkipaikka oli yllättävän roskainen. |
| Lvk- Retkeily -Jätehuolto | valitus | En nähnyt alueella yhtäkään roskista. Sen sijaan nuuskapusseja, nicoretten nuuskankorvikapusseja ja vessapaperimyytyjä näkyi aivan liian paljon. |
| Lvk- Retkeily -Jätehuolto | valitus | En huomannut roskiksia missään. |
| Lvk- Retkeily -Reitit | muu | Reittien valmistumisesta ilmoittaminen lehdissä. |
| Lvk- Retkeily -Reitit | kehittämisehdotus | Suositeltu kiertosuunta olisi hyvä merkitä korona-aikana. |
| Lvk- Retkeily -Reitit | kehittämisehdotus | Pitkoksille enemmän ohituspaikkoja, esim. 3 lautaa. |
| Lvk- Retkeily -Reitit | kehittämisehdotus | Lisää pitkospuille ohituspaikkoja. |
| Lvk- Retkeily -Reitit | kehittämisehdotus | Opaskarttojen reitit vielä ajantasalle, niin sitten kaikki on loistavasti hoidettu! :) |
| Lvk- Retkeily -Reitit | kehittämisehdotus | Hoitakaa pitkospuujäte hiiteen puistosta! |
| Lvk- Retkeily -Reitit | kehittämisehdotus | Suositeltava kiertosuunta olisi syytä kertoa selkeästi. |
| Lvk- Retkeily -Reitit | kehittämisehdotus | Kävelyreitti pituudeltaan 0,5 km kierroksen ja 8 km kierroksen välissä olisi hyvä. |
| Lvk- Retkeily -Reitit | kehittämisehdotus | Lisää penkkejä pitkospuille. |
| Lvk- Retkeily -Reitit | kehittämisehdotus | Lyhyempi rengasreitti olisi kiva (esim. 4 km), mutta nyt pääsi hyvin tutustumaan alueeseen kulkemalla edestakas samaa reittiä (2 eri kertaa ja 2 eri reittiä) |
| Lvk- Retkeily -Reitit | kehittämisehdotus | Ohituspaikkoja pitkospuilla voisi olla enemmän kun liikennettä on molempiin suuntiin. |
| Lvk- Retkeily -Reitit | kehittämisehdotus | Toivoisin myös, että pyörätuolilla pystyisi menemään hiukan pitemmälle (parkkialueelta lähdetessä pyörätuolilla olisi päässyt vain 1. näköalatasanteelle. |
| Lvk- Retkeily -Reitit | kehittämisehdotus | Todella kaunista suomaisemaa, toivoisin vielä laajemmalle ulottuvaa rengasreittiä, jos se on mahdollista toteuttaa luontoa häiritsemättä. |
| Lvk- Retkeily -Reitit | kehittämisehdotus | Pitkospuut hyvät, mutta useampi levennys ohittamiselle olisi suotavaa. |
| Lvk- Retkeily -Reitit | kehittämisehdotus | Penkkejä olisi voinut olla pitkospuilla 1 - 2 lisää. |
| Lvk- Retkeily -Reitit | kehittämisehdotus | Hieman lisää istuma/levähdyspaikkoja. |
| Lvk- Retkeily -Reitit | kehittämisehdotus | Pitkospuille ohituspaikkoja. |
| Lvk- Retkeily -Reitit | kehittämisehdotus | Paremmat opasteet reitille. |
| Lvk- Retkeily -Reitit | kehittämisehdotus | Istumapaikkoja voisi olla useampia, ettei tarvitse maassa istua. |
| Lvk- Retkeily -Reitit | kehittämisehdotus | Pitkospuut hieman kapeat, nyt 2 lankkua. Jos olis kolmas, olis vanhusten helpompi kulkea. |

| Luokka | Laatu | Vapaamuotoinen palaute |
|--|-------------------|--|
| Lvk- Retkeily -Reitit | kehittämisehdotus | Suolla voisi olla muutama penkki paikka enemmän, jossa lepuuttaa jalkoja ja syödä vaikka eväitä. |
| Lvk- Retkeily -Reitit | kehittämisehdotus | Metsäosuudella reitin merkintä voisi olla selkeämpi. Enemmän keltaisia merkkejä ja kylttejä. |
| Lvk- Retkeily -Reitit | kehittämisehdotus | Pitkosityömaiden purkujätteet olisi hyvä saada pois maastosta. |
| Lvk- Retkeily -Reitit | kehittämisehdotus | Juurakkoisille polkuosuuksille olisi hyvä saada pitkospuut maaston kulumisen vähentämiseksi ja kulkemisen helpottamiseksi. |
| Lvk- Retkeily -Reitit | valitus | Reittien ohjaaminen vilkkaan maantien suuntaan oli huono. |
| Lvk- Retkeily -Reitit | valitus | Torron reitti menee hyvin vaarallista valtatieta pitkin. |
| Lvk- Retkeily -Reitit | valitus | Kävijöillä on isoja koiria mitkä ei väistä. Ihmiset joutuu väistämään ja välillä on tosi märkää hyppiä sivuun. Koirat menee ihmisten edelle. |
| Lvk- Retkeily -Reitit | valitus | Opastus surkeaa, eksyttiin ja pimeä hätyytti. Laittakaa viitoitukset kuntoon kun muilta osin ihan hieno paikka!!! |
| Lvk- Retkeily -Reitit | valitus | Liian vähän levennyksiä pitkospuilla. |
| Lvk- Retkeily -Reitit | valitus | Pitkospuilla korona-aikaan liian vähän leveitä ohituspaikkoja. |
| Lvk- Retkeily -Reitit | valitus | Pitkospuutyömaa on tällä hetkellä todella ruma. Vanhoja puita heitelty pitkin poikin rumasti. Visuaalisesti pilaa maiseman. |
| Lvk- Retkeily -Reitit | kehu | Erittäin helppokulkuinen reitti ja tämän takia suosittukin. |
| Lvk- Retkeily -Reitit | kehu | Aivan mahtavaa, että pitkospuiden kunnostustyöt ovat käynnissä! |
| Lvk- Retkeily -Reitit | kehu | Hienot pitkokset valmistumassa! |
| Lvk- Retkeily -Reitit | kehu | Hienoa kunnostustyötä tehty - kiitos. |
| Lvk- Retkeily -Reitit | kehu | Hienoa, että reittejä kunnostetaan, tulemme uudestaan syksyllä 2021. |
| Lvk- Retkeily -Reitit | kehu | Ja uusilla pitkospuilla oli joutuisa kävellä! |
| Lvk- Retkeily -Reitit | kehu | Uudistetuista pitkospuista iso plussa. |
| Lvk- Retkeily -Reitit | kehu | Hyvinhoidetut pitkospuut! Oli ilo kulkea. |
| Lvk- Retkeily -Maasto-opasteet ja viitat | kehittämisehdotus | Viitoitus voisi olla hieman selkeämpää. |
| Lvk- Retkeily -Maasto-opasteet ja viitat | kehittämisehdotus | Opasteita voisi olla enemmän käännoksissä. |
| Lvk- Retkeily -Maasto-opasteet ja viitat | kehittämisehdotus | Lähtöpisteen kartta infotaulussa pitää usua todenmukaiseksi. |
| Lvk- Retkeily -Maasto-opasteet ja viitat | kehittämisehdotus | Opasteet kuntoon! |
| Lvk- Retkeily -Maasto-opasteet ja viitat | kehittämisehdotus | Isoissa risteyksissä voisi olla kartta ja siinä olet tässä -kohta. |
| Lvk- Retkeily -Maasto-opasteet ja viitat | kehittämisehdotus | Opasteet myös kaipaavat parannusta. |
| Lvk- Retkeily -Maasto-opasteet ja viitat | kehittämisehdotus | Reittimerkinät maastossa kaipaivat uusimista/täydennystä. |
| Lvk- Retkeily -Maasto-opasteet ja viitat | kehittämisehdotus | Toivoisin tiheämpää reittiviitoitusta ja -merkkejä (keltainen neliö). Esim. louhoksella oli vaikea tietää, mille polulle lähteä, koska polkuja oli useita. |
| Lvk- Retkeily -Maasto-opasteet ja viitat | kehittämisehdotus | Opasteita lisää. |
| Lvk- Retkeily -Maasto-opasteet ja viitat | kehittämisehdotus | Opasteita polun varrella voisi olla enemmän. |
| Lvk- Retkeily -Maasto-opasteet ja viitat | kehittämisehdotus | Hiekkatielle lisää viittoja. |
| Lvk- Retkeily -Maasto-opasteet ja viitat | kehittämisehdotus | opasteet kuntoon - eksyimme reitillä :(|
| Lvk- Retkeily -Maasto-opasteet ja viitat | kehittämisehdotus | Lisää viittoja hiekkatielle. |

| Luokka | Laatu | Vapamuotoinen palaute |
|--|-------------------|---|
| Lvk- Retkeily -Maasto-opasteet ja viitat | kehittämisehdotus | Viitoissa voisi olla maininta palveluista (wc, tulipaikka, näkötorni) ja etäisyydet kohteisiin. |
| Lvk- Retkeily -Maasto-opasteet ja viitat | kehittämisehdotus | Alkuun selkeämmät opasteet. |
| Lvk- Retkeily -Maasto-opasteet ja viitat | kehittämisehdotus | Paremmat opasteet molempien näkötorniin juureen. Vuosia tuli kävelyä lenkki ison tien kautta takaisin parkkipaikalle ja vasta viime kerralla löysin pitkospuureitin toiselta näkötornilta parkkipaikalle. |
| Lvk- Retkeily -Maasto-opasteet ja viitat | kehittämisehdotus | [Opaste-ehdotus] Kumpaan suuntaan tarvitsee / suositellaan kierros? |
| Lvk- Retkeily -Maasto-opasteet ja viitat | valitus | Huonot reittimerkinnot. Reittimerkinnot olivat osittain epäselviä. |
| Lvk- Retkeily -Maasto-opasteet ja viitat | valitus | Opasteet olivat melko huonot osalla reittiä. |
| Lvk- Retkeily -Maasto-opasteet ja viitat | valitus | Louhoksella Olet tässä -merkintä ei ole oikea. |
| Lvk- Retkeily -Maasto-opasteet ja viitat | valitus | Pitkospuut työn alla, ehkä siksi opasteita ei juuri ollut. |
| Lvk- Retkeily -Maasto-opasteet ja viitat | valitus | Olisin kaivannut vielä enemmän opasteita pysähdyspaikoille etäisyksineen. |
| Lvk- Retkeily -Maasto-opasteet ja viitat | valitus | Huonot opasteet alussa. |
| Lvk- Retkeily -Maasto-opasteet ja viitat | valitus | Opasteet puistoon (autoilijoille) melko vähäiset + puiden peitossa. |
| Lvk- Retkeily -Maasto-opasteet ja viitat | valitus | Opasteiden laadussa/määrässä puutteita. |
| Lvk- Retkeily -Maasto-opasteet ja viitat | valitus | 1,2 km reitillä puuttuu opaste grillikatokselle. |
| Lvk- Retkeily -Muut palvelurakenteet | muu | [Kiljamon] Näkötorni ei herätä luottamusta. |
| Lvk- Retkeily -Muut palvelurakenteet | kehittämisehdotus | Louhoksen kohdalla voisi olla nuotiopaikka ja wc. |
| Lvk- Retkeily -Muut palvelurakenteet | kehittämisehdotus | Levähdyspaikalle penkki. |
| Lvk- Retkeily -Muut palvelurakenteet | kehittämisehdotus | Paljon väkeä, enemmän ohituspaikkoja pitkospuille. |
| Lvk- Retkeily -Muut palvelurakenteet | kehittämisehdotus | Suolle olisi kiva olla levähdyspaikka esim. pöytäryhmä eväiden syöntiä varten. |
| Lvk- Retkeily -Muut palvelurakenteet | kehittämisehdotus | Matkailuajoneuvoilla liikkuminen on lisääntynyt. Parkkialueita voisi suunnitella matkailuajoneuvot paremmin huomioon ottaen. |
| Lvk- Retkeily -Muut palvelurakenteet | kehittämisehdotus | Pysäköintialueet olisi kivat jos olisivat "vaaterissa", kun liikumme matkailuautolla. Siis vaakatasossa... |
| Lvk- Retkeily -Muut palvelurakenteet | kehittämisehdotus | Lisää vessoja ja tulipaikkoja. |
| Lvk- Retkeily -Muut palvelurakenteet | kehittämisehdotus | Louhokselle retkipöytä. |
| Lvk- Retkeily -Muut palvelurakenteet | kehittämisehdotus | Parkkipaikkojen laajennus olisi tosi tärkeää. |
| Lvk- Retkeily -Muut palvelurakenteet | kehittämisehdotus | Huussi metsäosuudella olisi myös hyvä olla. |
| Lvk- Retkeily -Muut palvelurakenteet | kehittämisehdotus | Vesipiste olisi ihan toppen! |
| Lvk- Retkeily -Muut palvelurakenteet | valitus | Ainoa mikä harmittaa on kyllästetyn puun käyttäminen grillikatoksessa pöytämaterialina. |
| Lvk- Retkeily -Muut palvelurakenteet | valitus | Liian vähän istuma/levähdys/kahvinjuontipaikkoja. |
| Lvk- Retkeily -Muut palvelurakenteet | valitus | Ohittaminen pitkoksilla oli hankalaa. |

| Luokka | Laatu | Vapaamuotoinen palaute |
|--|-------------------|--|
| Lvk- Retkeily -Muu luonnon virkistyskäyttö | muu | Eläkeläisen kunnossapito on tärkeää. |
| Lvk- Retkeily -Muu luonnon virkistyskäyttö | kehittämisehdotus | Toivon, että jatkossa kansallispuistoissa olisi paremmat mahdollisuudet pyöräillä. |
| Lvk- Retkeily -Muu luonnon virkistyskäyttö | kehittämisehdotus | Toivottavasti polkupyöräilyä edistetään alueella. |
| Lvk- Retkeily -Muu luonnon virkistyskäyttö | kehu | Torransuo yllätti hyvillä retkeilyreiteillä ja monipuolisella luonnolla. |
| Lvk- Retkeily -Muu luonnon virkistyskäyttö | kehu | Tällaisten kohteiden ylläpitoa tarvitaan. Kiitos, upea paikka! |
| Lvk- Retkeily -Muu luonnon virkistyskäyttö | kehu | Ihana paikka, iso kiitos :) |
| Lvk- Retkeily -Muu luonnon virkistyskäyttö | kehu | Mahdollisuuksien paikka. |
| Lvk- Retkeily -Muu luonnon virkistyskäyttö | kehu | Hieno paikka. Tulen uudelleen! |
| Lvk-Aspa-Luontoneuvonta | kehittämisehdotus | Parkkipaikalla voisi olla vastaanotto-/neuvontapiste (koppi), koska alue on laaja. |
| Lvk-Aspa-Luontoneuvonta | kehittämisehdotus | Ohjeistuksia luonnossa käyttäytymisestä voisi myös olla enemmän, esim. vie omat roskasi mukasi, saako merkityltä reitiltä poiketa jne. |
| Lvk- Aspa -Luonto-opastus | kehittämisehdotus | More information boards about the special nature of the park and the wild life would be nice. |
| Lvk- Aspa -Luonto-opastus | kehittämisehdotus | Kuvallisia, tekstitettyjä opastekylttejä kasveista, eläimistä, hyönteisistä jne. jotka kasvavat ja elävät kyseisellä alueella. |
| Lvk- Aspa -Luontoon.fi | kehittämisehdotus | Luontoon.fi-reittiosio pitäisi päivittää ajantasalle, tieto uudesta Suotaival-reitistä löytyi ainoastaan kansallispuiston esitteestä. |
| Lvk- Aspa -Tapahtumat | kehittämisehdotus | Kahvila vois olla kiva! |
| Lvk- Aspa -Muu opastusaineisto | kehittämisehdotus | Kartan merkinnät pieniä -> isommaksi, voisi olla myös pelkistettympi. |
| Lvk-Käytön kestävyys | kehittämisehdotus | Toivoisin, että Torransuo säilyy laajana ja koskemattomana. |
| H-Alueiden hallinta ja suunnittelu | kehu | Hienoa, että tutkimusta tehdään ja kansallispuistoa kehitetään, Kiitos! :) |
| H-Alueiden hallinta ja suunnittelu | kehu | Torransuo upea ja säilyttämisen arvoinen paikka! |
| Turvallisuuteen liittyvä kehittämis-idea | kehittämisehdotus | Parkkipaikkoja tarvittaisiin lisää, tie 282 vaarallinen, kun ruuhka-aikoina autoja parkkeerataan sinne tänne. |
| Muu | muu | Kysymykseen no 17: Mittaamattoman arvokas. |
| Muu | muu | Ala-arvoinen kysely. Voisiko ammattilaisella teettää, eihän tämmöiseen kyllä toisen kerran viitsi vastata. |
| Muu | muu | Luulen, että moni vastaa kysymykseen 24 väärin päin, koska numeroiden looginen järjestys yhtäkkiä muuttui. |
| Muu | muu | Kys.no 17: I can't really compare nature & commercial welfare! |
| Muu | muu | Kysymykseen 17 haluaisin lisätä, että arvoa on rahassa mahdoton mitata. |
| Muu | muu | Kiitos! [hymynaamahymiö] |
| Muu | muu | kys.no 17: ei voi verrata kaupallisiin palveluihin. |
| Muu | muu | Kiljamon lyhyen reitin esittely sukulaiselle. |
| Muu | muu | Kiitos :) ja hyvää kesän jatkoa! |
| Muu | muu | Tämä oli meidän unohtumaton päivä! |
| Muu | muu | Parkkipaikka oli tupaten täysi kun edellisen kerran yritin tänne syksyllä. Suosittu paikka! |
| Muu | muu | Olimme läpikulkumatalla ja käytiin pikatutustumisen. Ensi ma koiran kanssa koko 10 km. |

| Luokka | Laatu | Vapaamuotoinen palaute |
|--------|---------|---|
| Muu | muu | Kiitos :) |
| Muu | muu | En halua tai osaa vastata kysymykseen 17. Elämäkokemukset eivät ole mielestäni rahassa mitattavissa, tai itse en ainakaan koe moista ajattelutapaa luontevaksi. |
| Muu | muu | En halua vastata kysymykseen 17. En koe mielekkääksi mitata/arvioida kokemukseni arvoa rahassa. |
| Muu | muu | Toivottavasti kansallispuisto ei muutu maksulliseksi. |
| Muu | valitus | Liian pitkä kysely. |
| Muu | kehu | Hieno ja ainutlaatuinen paikka. |
| Muu | kehu | Aivan ihanat maisemat ja pitkospuut. |
| Muu | kehu | Kiitos muutoin mielekkästä kyselystä! |
| Muu | kehu | Kiitos teille, upea paikka. |
| Muu | kehu | Hienoa kun tätä paikkaa pidetään kunnossa. |
| Muu | kehu | Kiitos teille! |
| Muu | kehu | Mahtava paikka! Vielä saatiin grillikodassa ilmaiset makkarat ystävällisiltä turkulaisilta! [sydänhymiö] |
| Muu | kehu | Kiva kysely ja paikka. [hymyilevä hymiö] |
| Muu | kehu | Hieno suoympäristö! |
| Muu | kehu | Muuten mielettömän hieno paikka! Kiitos! |
| Muu | kehu | Kiitos joka tapauksessa Metsähallitukselle hienojen luontoelämysten turvaamisesta. |
| Muu | kehu | Hieno paikka kulkea. Kauniit maisemat. |
| Muu | kehu | Hyvää työtä. |
| Muu | kehu | Muuten loistava paikka. |
| Muu | kehu | Kiitos paljon! |
| Muu | kehu | Ihana paikka! |
| Muu | kehu | Kaunis, tuoksuva, rauhoittava paikka kokonaisuudessaan. KIITOS! |

Liite 5 Kävijätutkimuslomake

Aineiston kerääjä täyttää:

| numero | paikka | kävijä | haastattelija | posti | nimikirjaimet | pvm | kellonaika |
|--------|--------|--------|---------------|-------|---------------|-----|------------|
| | | | | | | | |



Torrnsuon kansallispuiston kävijätutkimus 2021

Täyttöohjeet:

Kävijätutkimuksella kerättävää tietoa käytetään hyväksi Torrnsuon kansallispuiston kehittämisessä.

Toivomme Sinun vastaavan tämän lomakkeen jokaiseen kysymykseen huolellisesti ja pyydämme ottamaan huomioon seuraavat ohjeet:

1. Lue kysymykset huolellisesti.

2. Vastaa kysymyksiin henkilökohtaisesti merkitsemällä yksi rasti vastausympyrään. Niissä kysymyksissä, joissa on mahdollista valita useampi vaihtoehto, merkitse vastauksesi vastausruutuihin.

Joissakin kysymyksissä pyydetään kirjoittamaan vastaus.

3. Kysymykset koskevat ainoastaan tämänkertaista käyntiäsi Torrnsuon kansallispuistossa (ks. kartta 1) ja sen lähialueella (Forssa, Humppila, Jokioinen, Somero, Tammela ja Ypäjä, ks. kartta 2).

4. Palauta täytetty lomake aineiston kerääjälle.

5. Lisätietoja antaa Maija Mikkola, puh. 0400 423 476, maija.mikkola@metsa.fi.

KIITOKSET ETUKÄTEEN!

1. Milloin saavuit Torrnsuon kansallispuistoon (ks. kartta 1)?

päivämäärä _____ ja kellonaika _____

2. Kuinka kauan oleskelit tai aiot oleskella tällä käynnillä

a. Torrnsuon kansallispuistossa (ks. kartta 1)?

(vastaa joko vuorokausina tai tunteina)

noin _____ vrk tai _____ tuntia

b. yhteensä Torrnsuon kansallispuistossa ja sen lähialueella (Forssa, Humppila, Jokioinen, Somero, Tammela ja Ypäjä, ks. kartta 2)?

Jos asut lähialueella, älä vastaa tähän kysymykseen, vaan siirry kysymykseen 4.

noin _____ vrk tai _____ tuntia

3. Jos yövyit tai aiot yöpyä Torrnsuon kansallispuiston lähialueella (Forssa, Humppila, Jokioinen, Somero, Tammela ja Ypäjä, ks. kartta 2), niin montako yötä vietit tai vietät

(muussa tapauksessa siirry kysymykseen 4)

| | | | |
|----------------|------------|------------------|------------|
| hotellissa | _____ yötä | asuntoautossa | _____ yötä |
| maatila- | _____ yötä | tai -vaunussa | |
| majoituksessa | | omassa | _____ yötä |
| vuokramökissä | _____ yötä | majoitteessa | |
| omassa mökissä | _____ yötä | (telta tms.) | |
| | | ystävän tai | _____ yötä |
| | | sukulaisen luona | |
| muualla, | | | _____ yötä |
| missä? _____ | | | |

Jos vastasit edelliseen kysymykseen (2b) enemmän kuin 1 vrk, niin kuinka monta kertaa olet vierailut tai suunnittelet vierailevasi Torrnsuon kansallispuistossa tämän matkasi aikana?

_____ kertaa

4. Missä päin vierailit tai suunnittelet vierailevasi tällä käynnillä

a) Torrnsuon kansallispuistossa (ks. kartta 1):

(merkitse tarvittaessa useampi kohta)

Kiljamo Piippurinsuo
Härksaaren louhos
muualla, missä? _____

b) kansallispuiston lähialueella (ks. kartta 2)

(merkitse tarvittaessa useampi kohta)

Torro (kylä)
Forssan kansallinen kaupunkipuisto
Forssan luontomuseo
Mustiala
Saaren kansanpuisto
Kaukolanharjun näkötorni
Eerikkilän urheiluopisto
Hämeen luontokeskus
Liesjärven kansallispuisto
Melkuttimet
Komio (Loppi)
Muualla, missä? _____

8. Kuinka tärkeitä seuraavat asiat ovat tai olivat tällä käynnilläsi Torrnsuon kansallispuistossa?

(vastaa jokaiseen vaihtoehtoon)

asteikolla 5 = erittäin tärkeää, 4 = melko tärkeää, 3 = ei kumpaakaan, 2 = ei kovin tärkeää, 1 = ei lainkaan tärkeää

erittäin tärkeää
5 4 3 2 1
ei lainkaan
tärkeää

luonnon kokeminen

maisemat

mahdollisuus olla itsekseen

henkinen hyvinvointi

poissa melusta ja saasteista

rentoutuminen

tutustuminen uusiin ihmisiin

yhdessäolo oman seurueen kanssa

aikaisemmat muistot

alueeseen tutustuminen

luonnosta oppiminen

omien taitojen kehittäminen

kuntoilu

jännityksen kokeminen

kulttuuriperintöön tutustuminen

5a. Millä kulkuneuvoilla matkustit kotoasi Torrnsuon kansallispuistoon?

(merkitse kaikki käyttämäsi kulkuneuvot)

- | | | | |
|----|---|---|---------------|
| 1 | henkilöauto | 5 | juna |
| 2 | henkilöauto ja asuntovaunu tai matkailuauto | 6 | lentokone |
| | | 7 | moottoripyörä |
| 3 | linja-auto | 8 | polkupyörä |
| 4 | tilausbussi (ryhmämatka) | | |
| 99 | jokin muu, mikä? _____ | | |

5b. Millä kulkuneuvolla saavuit alueelle? Numero _____

6. Minkälainen on seurueesi tällä käynnilläsi Torrnsuon kansallispuistossa?

olen yksin siirry kysymykseen 8.

seurueen koko yhteensä _____ henkilöä (vastaaja mukaan luettuna)

joista alle 15-vuotiaita? _____ henkilöä

alle 15-vuotiaiden syntymävuodet _____

(jos kaikki lähes saman ikäisiä, _____)

ilmoita yleisin syntymävuosi) _____

liikuntaesteisiä? _____ henkilöä

7. Mistä seurueesi pääosin koostuu tällä käynnilläsi Torrnsuon kansallispuistossa?

(valitse parhaiten kuvaava vaihtoehto)

oman perheen jäsenistä
muista sukulaisista
ystävistä
työtovereista
koululuokasta
päiväkotiryhmästä
opiskeluryhmästä
eläkeläisryhmästä
ohjelmapalveluyrityksen asiakkaista
kerhosta, yhdistyksestä tms.
seurustelukumppanista
jostakin muusta, mistä? _____

9a. Mitä pääasiassa teit tai aiot tehdä Torrnsuon kansallispuistossa tällä käynnilläsi?

(merkitse tarvittaessa useampi vaihtoehto)

- | | |
|-----|--|
| 1 | kävely |
| 3 | lenkkeily |
| 4 | retkeily |
| 5 | luonnon tarkkailu |
| 6 | eväsretkeily |
| 9 | lintuharrastus |
| 10 | marjastus |
| 11 | sienestys |
| 12 | kasviharrastus |
| 13 | opetukseen liittyvä käynti |
| 15 | luontovalokuvaus |
| 18 | koiran kanssa ulkoilu |
| 21 | murtomaahiihto |
| 27 | lumikenkäkävely |
| 54 | maiseman katselu |
| 56 | luonnosta nauttiminen |
| 87 | osallistuminen järjestettyyn tapahtumaan |
| 88 | kulttuuriperintöön tutustuminen |
| 91 | yrityksen, yhdistyksen tms. vierailu |
| 92 | virkestäytyminen |
| 109 | työ/tutkimus |
| 121 | geokätköily |
| 134 | esteetön ulkoilu |
| 999 | muu, mikä? _____ |

9b. Mikä valitsemasi vaihtoehto oli tai on mielestäsi kaikkein tärkein tällä käynnilläsi? Numero _____

10a. Mitä mieltä olet käyttämiesi palveluiden, rakenteiden ja ympäristön laadusta tämänkertaisella käynnilläsi Torronsuon kansallispuistossa?

Vastaa jokaiseen kohtaan ja arvioi tällä käynnillä käyttämäsi palvelun tai rakenteen laatu. Mikäli et ole käyttänyt palvelua tai rakennetta tällä käynnilläsi, jätä laadun arviointikohta tyhjäksi ja rasti vaihtoehto "en ole käyttänyt palvelua".

asteikolla 5 = erittäin hyvä, 4 = melko hyvä, 3 = keskinkertainen, 2 = melko huono, 1 = erittäin huono

erittäin hyvä erittäin huono en ole käyttänyt
5 4 3 2 1

| |
|--|
| pysäköintipaikat |
| tiestö |
| polku- ja/tai latureitistö |
| polku- ja/tai latuviitoitukset |
| opastetaulut |
| Kiljamon tulentekopaikka |
| polttopuut Kiljamolla |
| Kiljamon käymälät |
| jätehuollon toteutus ja ohjaus |
| Hämeen luontokeskuksen palvelut (ylläpitäjä Eerikkilä) |
| muut yrittäjien tuottamat palvelut (esim. ohjelmopalvelut) |
| reittien ja rakenteiden turvallisuus |
| yleinen turvallisuus |
| yleinen siisteys |
| maiseman vaihtelevuus |
| erityistarpeiden huomioon ottaminen (reittien kuljettavuus, turvallisuus, opasteet yms.) |

10b. Kuinka tyytyväinen olet kokonaisuudessaan Torronsuon kansallispuiston palveluiden ja rakenteiden määrään?

asteikolla 5 = erittäin tyytyväinen, 4 = melko tyytyväinen, 3 = ei kumpikaan, 2 = melko tyytymätön, 1 = erittäin tyytymätön

5 4 3 2 1

erittäin tyytyväinen erittäin tyytymätön

11. Täyttyivätkö tähän käyntiisi Torronsuon kansallispuistossa liittyvät odotuksesi seuraavien asioiden suhteen?

asteikolla 5 = erittäin hyvin, 4 = melko hyvin, 3 = keskinkertaisesti, 2 = melko huonosti, 1 = erittäin huonosti

erittäin hyvin erittäin huonosti
5 4 3 2 1

| |
|-------------------------|
| luonnonympäristö |
| harrastusmahdollisuudet |
| reitit ja rakenteet |

12. Onko Torronsuon kansallispuisto tällä matkalla?

matkasi ainoa tai tärkein kohde

yksi matkasi suunnitelluista kohteista

Muita kohteita ovat:

ennalta suunnittelematon kohde matkan varrella

Matkasi pääkohde/pääkohteet ovat:

13. Rahankäyttö

Oletko käyttänyt/tuletko käyttämään rahaa tähän matkaan liittyviin erilaisiin menoihin Torronsuon kansallispuistossa tai sen lähialueella (Forssa, Humpvila, Jokioinen, Somero, Tammela ja Ypäjä, ks. kartta 2)?

kyllä (vastaa alla oleviin kysymyksiin)

en (siirry kysymykseen 14)

Ilmoita rastittamalla, arvioitko tässä

henkilökohtaiset kulusi sekä osuutesi seurueen yhteisistä kuluista
VAI

perheen tai seurueen kokonaiskulut

Kyseessä on matkatoimiston tai muun matkanjärjestäjän järjestämä pakettimatka, jonka hinta on _____ €

Ilmoita tämän lisäksi alla muut kulusi Torronsuon kansallispuistossa ja sen lähialueella.

Ilmoita alla (kohdat A-G), paljonko tähän matkaan liittyviä kuluja sinulla on ollut ja arviolta tulee olemaan Torronsuon kansallispuistossa ja sen lähialueella. (Kirjaa riville 0 (nolla), jos sinulla ei ole kyseiseen kohtaan kuuluvia kuluja.)

| | |
|---|---------|
| A polttoaine- ja muut huoltamo-ostokset | _____ € |
| B paikallismatkojen kustannukset (esim. paikalliset bussi- ja taksimatkat) | _____ € |
| C ruoka- sekä muut vähittäiskauppaostokset | _____ € |
| D kahvila- ja ravintolaostokset | _____ € |
| E majoittuminen | _____ € |
| F ohjelma- ja virkistyspalvelut (esim. opastetut retket, pääsymaksut tilaisuuksiin ja näyttelyihin) | _____ € |
| G muut menot (esim. kalastus-, metsästys- tai kelkkailuluvat, varusteiden ja välineiden vuokrat) | _____ € |

14. Kuinka usein olet käynyt Torronsuon kansallispuistossa ennen tätä käyntiä?

tämä on ensimmäinen kerta siirry kysymykseen 15
viimeisen viiden vuoden aikana _____ kertaa

15. Onko jokin seuraavista asioista häirinnyt Sinua tämänkertaisella käynnilläsi Torronsuon kansallispuistossa?

(vastaa jokaiseen vaihtoehtoon)

asteikolla 5 = ei lainkaan, 4 = melko vähän, 3 = keskinkertaisesti, 2 = melko paljon, 1 = erittäin paljon

ei lainkaan erittäin paljon
5 4 3 2 1

maaston kuluneisuus

maaston roskaantuneisuus

liiallinen kävijämäärä

muiden kävijöiden käyttäytyminen

jokin muu, mikä?

16. Missä määrin koet tämänkertaisen käyntisi Torronsuon kansallispuistossa vaikuttaneen yleiseen terveydentilaasi ja hyvinvointiisi seuraavilla osaluilla?

(vastaa jokaiseen kohtaan ja valitse se vaihtoehto, joka parhaiten kuvaa tuntemuksiasi)

asteikolla 5 = täysin samaa mieltä, 4 = jonkin verran samaa mieltä, 3 = ei samaa eikä eri mieltä, 2 = jonkin verran eri mieltä, 1 = täysin eri mieltä

täysin samaa mieltä täysin eri mieltä
5 4 3 2 1

Sosiaalinen hyvinvointini lisääntyi
(esim. työkyvyn edistyminen, ihmissuhteiden lujittuminen, yksin tai yhdessä tekemisestä nauttiminen)

Psyykinen hyvinvointini lisääntyi
(esim. tyytyväisyys elämään, mielialan kohentuminen, palautuminen henkisestä uupumuksesta, uuden oppiminen)

Fyysinen hyvinvointini lisääntyi (esim. luonto-aistimuksista nauttiminen, fyysisen kunnon ylläpito, uusien taitojen omaksuminen, fyysinen hyvä olo)

17. Minkä arvoiseksi arvioisit rahassa mitattuna Torronsuon kansallispuistossa kokemasi terveys- ja hyvinvointivaikutukset?

Voit esimerkiksi verrata rahallista arvoa kaupallisiin hyvinvointipalveluihin ja -tuotteisiin (kuntosalikäynti 5 €, kylpyläkäynti 2,5 tuntia 20 €, hieronta 60 min 50 €, hemmottelupäivä kylpylässä erilaisilla hoidoilla 200 €), erilaisiin kulttuuripalveluihin (elokuvissa käynti 12 €, konsertti 100 €) tai matkoihin (kotimaan matka 500 €, ulkomaanmatka 3000 €).

_____ euroa

18. Miten pitkän matkan olet liikkunut tai aiot liikkua omin voimin tällä käynnilläsi Torronsuon kansallispuistossa?

(voit merkitä useamman vaihtoehdon)

patikoiden _____ km
juosten _____ km
hiihtäen _____ km
lumikenkäillen _____ km
muuten, miten? _____ km

19. Pysyvän asuinpaikkasi asuinkunta?

Kotimaasi _____
ja asuinkuntasi _____

20. Sukupuoli?

mies nainen muu

21. Syntymävuosi?

[_ _ _ _]

22. Ammatillinen koulutus?

(merkitse korkein taso)

ammattikoulu
opistotasoinen tutkinto
alempi yliopisto- tai korkeakoulututkinto
ylempi yliopisto- tai korkeakoulututkinto
ei ammatillista tutkintoa

KIITOKSIA VASTAUKSISTASI!

Mikäli haluat esittää muita ajatuksiasi, niin kirjoita niitä tähän.

Uusimmat Metsähallituksen luonnonsuojelujulkaisut

Sarja A

- No 234 Niemi, M., Rautiainen, M., Kilpeläinen, P. & Turtinen, E. 2021: Metsäpeuran rotupuhtaustyö ja sen kehittäminen 2017–2019. 38 s.
- No 235 Haapasalo, T. 2021: Tavoitteena kestävä virkistyskalastus – Oulanka-, Kitka- ja Kuusinkijoen kalastajakyselyn 2020 tuloksia. 54 s.
- No 236 Konu, H., Neuvonen, M., Mikkola, J., Kajala, L., Tapaninen, M. & Tyrväinen, L. 2021: Suomen kansallispuistojen virkistyskäyttö 2000–2019. 131 s.

Sarja B

- No 256 Toivonen, I. 2020: Helvetinjärven kansallispuiston kävijätutkimus 2019. 52 s.
- No 257 Toivonen, I. 2020: Seitsemisen kansallispuiston kävijätutkimus 2019. 58 s.
- No 258 Pulkkinen, T. & Kalliomäki, J. 2020: Oulangan kansallispuiston kävijätutkimus 2019–2020. 53 s.
- No 259 Nivasalo, P. 2021: Inarin retkeilyalueen kävijätutkimus 2018–2019. 71 s.
- No 260 Toivonen, I. 2021: Lauhanvuori–Hämeen kangas UNESCO Global Geoparkin kävijätutkimukset 2020. 89 s.
- No 261 Jylänki, T. 2021: Syötteen kävijätutkimus 2020. 79 s.
- No 262 Mäkynen, A. 2021: Besökarundersökning på världsarvet Kvarkens skärgård 2017. 68 s.
- No 263 Martikainen, M. 2021: Hiidenportin kansallispuiston kävijätutkimus 2021. 69 s.
- No 264 Malinen, M. 2021: Leivonmäen kansallispuiston kävijätutkimus 2021. 78 s.
- No 265 Martikainen, M. 2022: Hiidenportin, Hossan, Oulangan, Riisitunturin ja Syötteen kansallispuistojen kävijätutkimusten vertailu 2021. 41 s.
- No 266 Latja, P. 2022: Pallas–Yllästunturin kansallispuiston kävijätutkimus 2021. 111 s.

Sarja C

- No 179 Metsähallitus 2021: Vätsärin erämaa-alueen hoito- ja käyttösuunnitelma. 151 s.
- No 180 Metsähallitus 2022: Tulliniemen linnustonsuojelualueen ja Bengtsårin lehdon hoito- ja käyttösuunnitelma. 132 s.
- No 181 Metsähallitus 2022: Selkämeren kansallispuiston ja Natura 2000 -alueiden hoito- ja käyttösuunnitelma. 199 s.



ISSN-L 1235-8983

ISSN (verkkojulkaisu) 1799-5388

ISBN 978-952-377-050-8 (pdf)