

Torransuon kansallispuiston kävijätutkimus 2020–2021 – Tiivistelmä

Maija Mikkola ja Tuula Puranen

Asianro MH 3500/2022
ISBN 978-952-377-051-5 (pdf)





Torransuon kansallispuisto



Torransuon kansallispuisto on perustettu vuonna 1990 ja se sijaitsee Tammelan kunnassa Kanta-Hämeessä. Puiston pinta-ala on noin 30 km², ja se on Suomen suurin luonnontilainen keidassuo. Pinta-alasta vain noin kuusi prosenttia on kivennäismaata. Torrassuon turvekerros on kertynyt ja kasvanut vuosituhansia, ja se on paksuimmillaan noin kaksitoista metriä.

www.luontoon.fi/torransuo

Tiivistelmässä esiintyvät lainaukset ovat poimintoja kyselyn vapaista kommentteista.

Kävijätutkimuksen taustaa

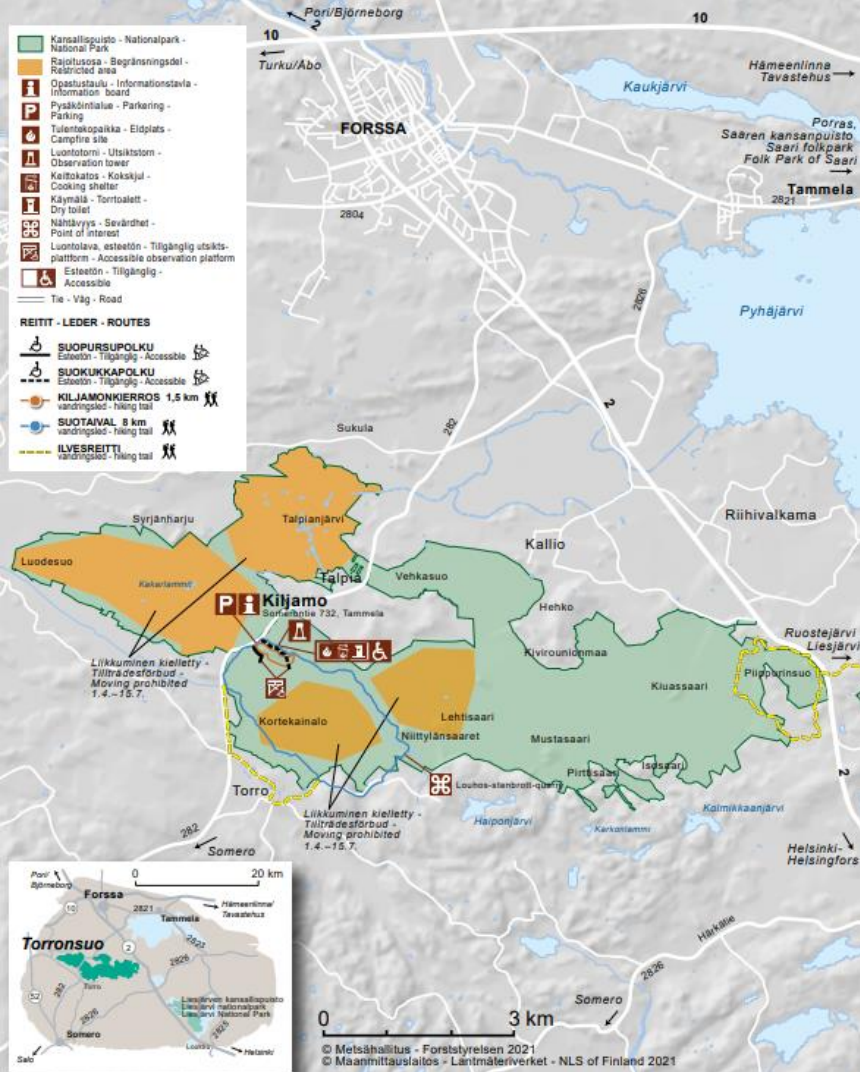
Torransuon kansallispuistossa on tehty edellisen kerran kävijätutkimus vuonna 2010, jolloin puiston käyntimäärä oli 17 000. Vuonna 2021 käyntimäärä oli jo 55 500.

Kävijätutkimuksen tavoitteena oli selvittää kävijärakenteesta, kävijöiden rahankäytössä, harrastuksissa ja mielipiteissä mahdollisesti tapahtuneet muutokset.

Kävijätutkimuksen keruu aloitettiin 13.2.2020, mutta se jouduttiin keskeyttämään koronapandemian puhkeamisen takia 29.2.2020. Aineistonkeruuta jatkettiin 4.3.–16.9.2021. Vuoden 2020 helmikuussa kerätyt 23 lomaketta otettiin mukaan tutkimukseen, ja vastauksia saatiin kaiken kaikkiaan yhteensä 459 kappaletta.

”Liian pitkä kysely.”

”Hienoa, että tutkimusta tehdään ja kansallispuistoa kehitetään, kiitos! 😊”



Puistoon saavuttiin useimmiten oman perheen kanssa

Vastaajista suurin osa saapui pienessä, 2–5 hengen seurueessa (84 %). Suuremmassa ryhmässä saapui 10 % vastaajista ja yksin 7 %.

Seurue koostui yleensä oman perheen jäsenistä (67 %) tai ystävistä (16 %). Seurueista 22 prosentissa oli mukana vähintään yksi alle 15-vuotias lapsi. Liikuntarajoitteisia oli mukana vain kolmessa seurueessa (0,7 %).

“Olimme läpikulkumatkalla ja käytiin pikatutustuminen. Ensi ma koiran kanssa koko 10 km.”

“Parkkipaikka oli tupaten täysi, kun edellisen kerran yritin tänne syksyllä. Suosittu paikka!”

Kuva: Maarit Vaahteranoksa.



Ainoa tai tärkein kohde, yli puolet ensikertalaisia

Torransuon kansallispuisto oli useimmille kyseisen matkan ainoa tai tärkein kohde (62 %). Vastaajista kolmannekselle Torransuo oli yksi matkan suunnitelluista kohteista (31 %). Ennalta suunnittelematta Torransuolle poikkesi 7 % vastaajista.

Kun Torransuon kansallispuisto oli yksi matkan suunnitelluista kohteista, muiksi kohteiksi ilmoitettiin useimmin Liesjärven kansallispuisto (49 mainintaa), Saaren kansanpuisto (12 mainintaa) ja mökkireissu (6 mainintaa).

Vastaajista 54 % oli tällä käynnillä ensimmäistä kertaa Torransuon kansallispuistossa. Vuonna 2010 ensikertalaisten osuus oli 25 %.

”Toivoisin tiheämpää reittiviitoitusta ja -merkkejä (keltainen neliö). Esim. louhoksella oli vaikea tietää, mille polulle lähteä, koska polkuja oli useita.”

”Tällaisten kohteiden ylläpitoa tarvitaan. Kiitos, upea paikka!”





Pääkaupunkiseudulta saapuvien osuus kasvanut

Vastaajista 79 % oli kotimaisia matkailijoita, 19 % paikallisia asukkaita ja 2 % ulkomaisia matkailijoita. Edelliseen tutkimukseen verrattuna kotimaisten matkailijoiden osuus oli kasvanut 34 prosenttiyksikköä ja paikallisten vastaavasti pienentynyt. Ulkomaalaisten osuus oli säilynyt ennallaan.

Kävijöiden kotikunnista yleisimmät olivat Helsinki (19 %), Espoo (8 %) ja Forssa (7 %). Ulkomaiset matkailijat olivat saapuneet Ruotsista, Virosta, Ranskasta, Kreikasta, Perusta ja Yhdysvalloista. Vuonna 2010 vastaajien yleisin kotikunta oli Forssa (40 %).

Kotimaisten matkailijoiden ja ensikertalaisten osuuksien kasvu on ollut yleinen suuntaus muissakin kansallispuistoissa. Torronsuolla kehityksen voimakkuutta selittää osaltaan se, että vuonna 2010 yli puolet vastauksista kerättiin tammi-maaliskuussa hiihtäjiltä. Hiihtäjissä korostuivat selvästi paikallisten, aiemmin puistossa käyneiden ja yksin liikkeellä olleiden osuudet. Samoin vuoden 2010 tutkimukseen tammi-maaliskuussa vastanneista 99 prosentille Torronsuu oli matkan ainoa tai tärkein kohde.



Luonto tärkeintä kävijöille, retkeilyn suosio kasvanut, hiihtomahdollisuudet vaihtelevat

Torransuon kansallispuiston kävijöille oli tärkeintä luonnon kokeminen, maisemat ja rentoutuminen. Tämä kolmen kärki oli pysynyt ennallaan vuodesta 2010 vuoteen 2021.

Suosituimmat aktiviteetit puistossa olivat kävely, luonnosta nauttiminen ja luonnon tarkkailu. Tärkeimmäksi aktiviteetiksi vastaajat nostivat useimmiten luonnosta nauttimisen (37 %), kävelyn (14 %) ja retkeilyn (9 %). Kansallispuistovierailulla oli liikuttu omin voimin keskimäärin 6 km. Yleisin liikkumistapa oli patikointi (98 %).

Vuonna 2020 talvi oli hyvin vähäluminen, eikä latuja saatu ajettua Torransuolle lainkaan. Vuonna 2021 lumi satoi märkään maahan ja ladut olivat käytettävissä hyvin lyhyen ajan. Vuoden 2010 tutkimuksessa murtomaahiihto oli puolelle vastaajista kaikkein tärkein aktiviteetti. Nyt vastanneista vain kolme oli ylipäättään hiihtänyt.

”Kaunis, tuoksuva, rauhoittava paikka
kokonaisuudessaan. KIITOS!”



Käyntikohteet, viipymä ja yöpyminen lähialueella

Kiljamo oli odotetusti vastaajien suosituin käyntikohde Torronsuon kansallispuistossa. Puiston lähialueelta oli nostettu tiettyjä käyntikohteita, joissa vierailua tiedusteltiin vastaajilta. Lähialueen käyntikohteista suosituin oli Liesjärven kansallispuisto, jossa oli vierailut tai aikoi vierailulla 35 % vastaajista. Myös Torron kylä (30 %) ja Saaren kansanpuisto (23 %) olivat suosittuja vierailukohteita.

Torronsuon kansallispuisto on selkeästi päiväretkikohde, sillä siellä ei ole mahdollista telttailla tai leirytyä muullakaan tavalla. Kävijät olivat viipyneet kansallispuistossa keskimäärin kolme tuntia. Joukkoon mahtui myös piipahtajia, jotka lähinnä poikkesivat Kiljamon pysäköintialueella.

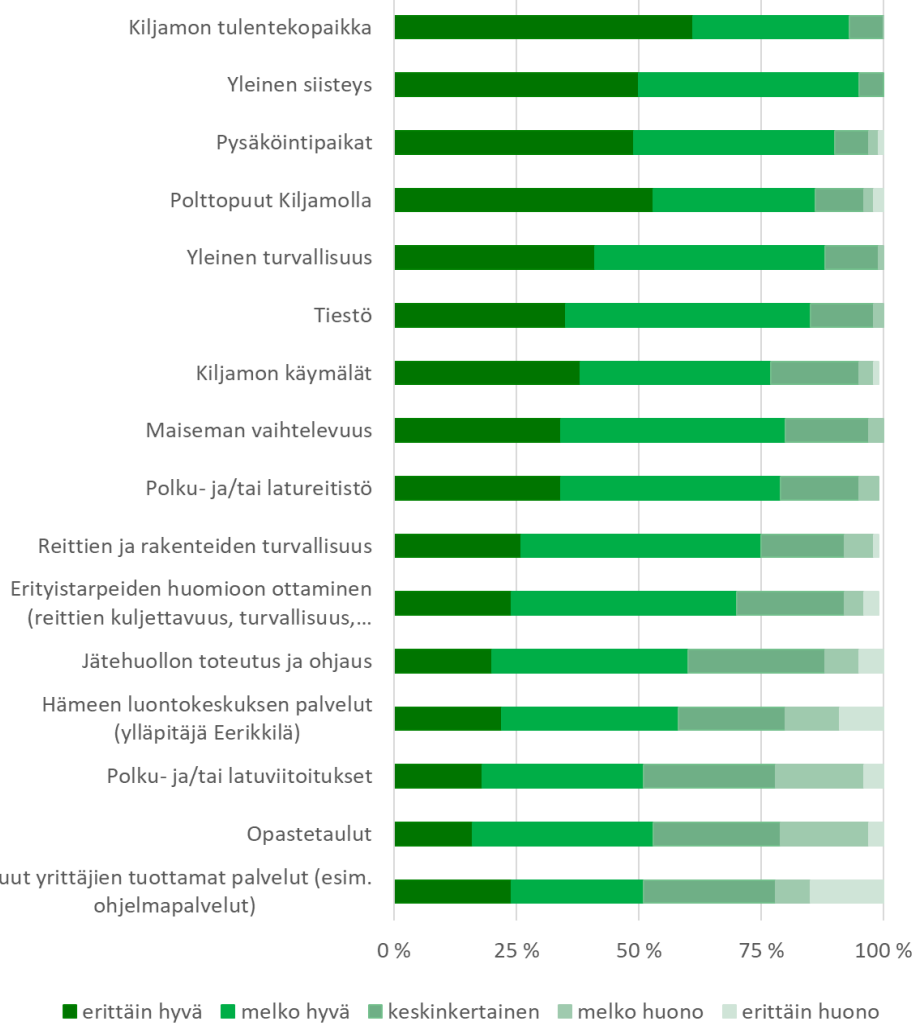
Kun tarkastellaan lähialueen ulkopuolelta saapuneita matkailijoita, heistä 56 % kävi puistossa ja sen lähialueella päiväseltään, mutta 44 % yöpyi. Matkailijat viipyivät puistossa ja sen lähialueella yhteensä keskimäärin neljä tuntia (päiväkävijä) tai 2,8 vuorokautta (yöpyjä). Lähialueella yövyttiin useimmiten omassa majoitteessa tai vuokramökissä.

Palvelujen laatuun oltiin tyytyväisiä

Kävijät olivat varsin tyytyväisiä puiston palveluihin. Asteikolla 1–5 heikoimmat arviot saivat muut yrittäjien tuottamat palvelut, opastetaulut sekä polku- ja/tai latuviitoitukset (3,4).

Parhaat arviot saivat Kiljamon tulentekopaikka (4,5), yleinen siisteys (4,4) sekä pysäköintipaikat ja polttopuut Kiljamolla (4,3).

Vuoteen 2010 verrattuna eniten oli kasvanut tyytyväisyys yrittäjien tuottamiin palveluihin sekä Kiljamon käymälöihin ja tulentekopaikkaan. Tyytyväisyys oli vähentynyt ainoastaan opastetauluihin, polku- ja tai latuviitoituksiin sekä luontokeskuksen palveluihin. Hämeen luontokeskus on siirtynyt tutkimusten välillä Metsähallituksen hoidosta kaupallisen toimijan eli Eerikkilän hoitoon, mikä saattaa heijastua sen palveluista annetuissa arvioissa. Reittien uudistukset, opastus ja merkinnät olivat tutkimusta tehtäessä kesken.



Kävijätyytyväisyys

Vastaajat olivat varsin tyytyväisiä palveluiden kokonaismäärään (4,3 asteikolla 1 = erittäin tyytymätön, 5 = erittäin tyytyväinen).

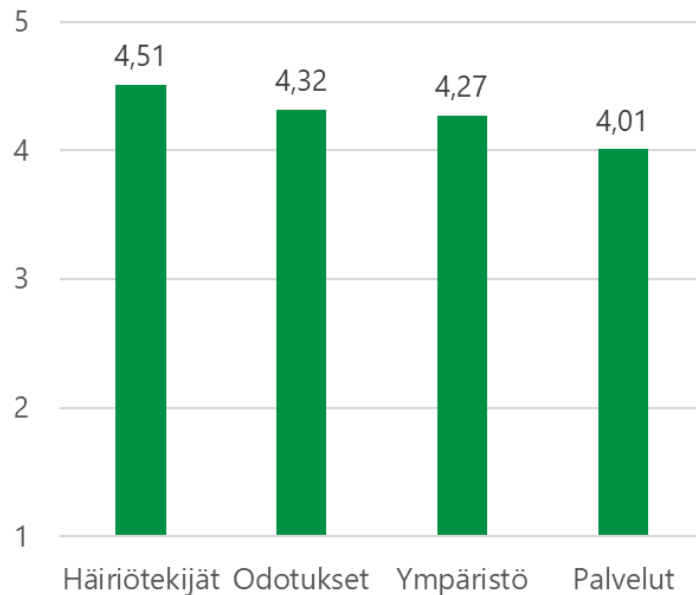
Kävijöiden ennako-odotukset Torronsuon kansallispuiston luonnonympäristöä kohtaan toteutuivat erinomaisesti (4,71). Harrastusmahdollisuudet (4,03) sekä reitit ja rakenteet (4,21) vastasivat kävijöiden odotuksiin melko hyvin.

Kävijät eivät kokeneet merkittäviä häiriötekijöitä käynnillään kansallispuistossa. Vuonna 2010 vain yksi prosentti vastaajista oli kokenut liiallisen kävijämäärän häirinneen käyntiä melko tai erittäin paljon, vuosina 2020–2021 niin koki 7 % vastaajista.

Torrnsuon valtakunnallisesti vertailukelpoinen kävijätyytyväisyysindeksi vuonna 2010 oli 4,14, joten se oli kasvanut hivenen eli 4,19:ään.

Kun otetaan huomioon, että tutkimusten välisenä aikana Torronsuon käyntimäärä oli yli kolminkertaistunut 17 000:sta 55 500:aan, tulokseen voidaan olla erittäin tyytyväisiä.

”Olisin kaivannut vielä enemmän opasteita pysähdyspaikoille etäisyyksineen.”



Kävijätyytyväisyysindeksin osatekijät.



Hyvinvointia luonnosta

Useimmat vastaajat kokivat käynnin Torronsuon kansallispuistossa lisänneen heidän sosiaalista, psyykkistä ja fyysistä hyvinvointiaan vähintään jonkin verran.

Kansallispuistovierailunsa terveys- ja hyvinvointivaikutusten rahalliseksi arvoksi vastaajat arvioivat 0–3 000 euroa. Vastausten keskiarvo oli n. 88 euroa ja mediaani 50 euroa. Vastausprosentti rahallisen arvion kohdalla oli 85 %. Osa ei halunnut arvottaa luontokokemusta rahassa.

“En koe mielekkääksi mitata/arvioida kokemukseni arvoa rahassa.”

“Mittaamattoman arvokas.”

“Tämä oli meidän unohtumaton päivä!”

Rahankäyttö kasvanut

Torransuon kansallispuiston kävijät kuluttivat käynnillään kansallispuistossa ja sen lähialueella (Forssa, Humppila, Jokioinen, Somero, Tammela ja Ypäjä) rahaa keskimäärin 34 € / käynti. Rahankäyttö oli kasvanut selvästi vuodesta 2010, jolloin rahaa käytettiin 15 € / käynti. Lähialueen asukkaat kuluttivat keskimäärin 2 € / käynti ja kotimaiset matkailijat 42 €. Ulkomaisia matkailijoita oli liian vähän, jotta rahankäytön keskiarvo olisi voitu laskea riittäväällä luotettavuudella.

Rahaa käytettiin eniten majoittumiseen, ruoka- ja muihin vähittäiskauppaostoksiin sekä huoltamo-ostoksiin. Rahankäytöstä syntyneistä tulovaikutuksista suurin osa syntyi majoittumisesta (69 %) sekä kahvila- ja ravintolaostoksista (17 %).

”Kahvila vois olla kiva!”

”Hieno paikka kulkea. Kauniit maisemat.”



Paikallistaloudelliset kokonaisvaikutukset kasvaneet huimasti

Rahankäytön paikallistaloudelliset kokonaistulovaikutukset olivat noin 2 miljoonaa euroa ja 17 henkilötyövuotta. Vuonna 2010 vastaavat luvut olivat 274 500 € ja 3 henkilötyövuotta. Kasvu johtuu sekä lisääntyneestä rahankäytöstä että kasvaneesta käyntimäärästä.

Kotimaan matkailijat tuottivat lähes kaikki paikallistaloudelliset vaikutukset alueelle. Lähialueen asukkaiden tuottamat vaikutukset olivat vain prosentin luokkaa.

Niiden kävijöiden, joille Torronsuo oli kyseisen matkan ainoa tai tärkein kohde, paikallistaloudelliset vaikutukset olivat noin 226 000 €. Torronsuon kansallispuiston minimimerkitys paikallistaloudellisten vaikutusten tuottajana on tämän suuruinen.

”Aivan mahtavaa, että pitkospuiden kunnostustyöt ovat käynnissä!”



Palautetta ja kehittämisenäkökuja

”Viitoissa voisi olla maininta palveluista (wc, tulipaikka, näkötorni) ja etäisyydet kohteisiin.”

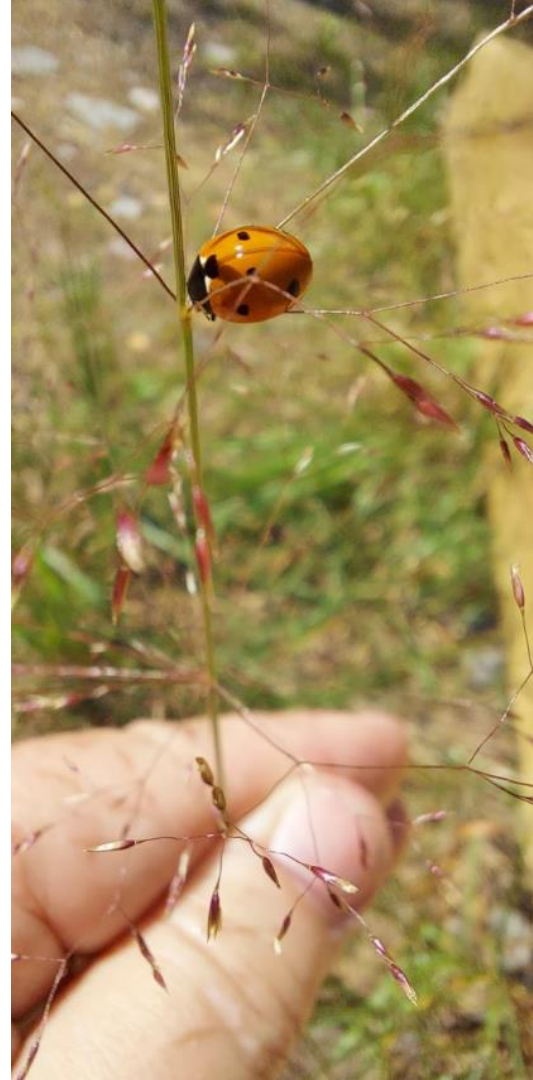
Avoimissa vastauksissa nousivat eniten esiin toiveet paremmista reittiopasteista, -merkinnöistä ja viitoista. Myös lisää ohitus- ja levähdyspaikkoja toivottiin lukuisissa vastauksissa. Osa ehdotti, että jos reitin kiertosuunta olisi selkeästi osoitettu, kohtaamiset pitkospuilla vähenisivät.

Kehittämistoiveita oli myös reitistä, joka olisi pituudeltaan nykyisten väliltä eli noin 4–5 km pitkä. Herkän suoluonnon suojelun kannalta uusi reitti on jokseenkin mahdoton toteuttaa. Puiston itäreunassa on kuitenkin Piippurinsuolla 5,3 km pitkä ympyräreitti, joka voisi reitin saavutettavuuden parantamisen jälkeen vastata tähän kysyntään.

Jonkin verran tuli palautetta myös roskaisuudesta. Korjaustoimina ehdotettiin roskiksia sekä ohjetauluja. Jotkut kertoivat myös keränneensä toisten roskia.

Yksittäisissä vastauksissa toivottiin vesipistettä, huussia metsäosuudelle ja isoihin risteyskohtiin karttaa ”olet tässä” -täplällä varustettuna. Pitkosityömaa aiheutti osalle mielipahaa, sillä vanhoja pitkospuita koettiin heitellyn ”pitkin poikin rumasti”. Uudistetut pitkospuut saivat myös runsaasti kiitosta: ”Uudistetuista pitkospuista iso plussa.” ”Hienot pitkokset valmistumassa!”

Kuva: Tuula Puranen.





”Toivoisin, että Torrjonsuo säilyy laajana ja koskemattomana.”

Johtopäätökset

Kansallispuiston reittien, opasteiden ja merkintöjen uusiminen on työn alla. Myös ohituspaikkoja ja penkkejä on tarkoitus lisätä. Lisäksi reittien kiertosuunnan määrittäminen kannattaa ottaa harkintaan, sillä samaan suuntaan kulkeminen vähentäisi varmasti kokemusta ruuhkaisuudesta.

Kansallispuistojen tärkein tehtävä on suojella luontoa. Torrjonsuon kansallispuisto suojelee erityisen hienoa ja arkaa suoluontoa. Luonnon kokeminen ja luonnosta nauttiminen olivat myös sen kävijöille erityisen tärkeitä. Kaikessa kehittämistoiminnassa on siten ensisijaisen tärkeää turvata kansallispuiston luonnonarvojen säilyminen.

Tutustu koko tutkimusraporttiin

- Torrjonsuon kansallispuiston kävijätutkimus 2020–2021:
<https://julkaisut.metsa.fi/julkaisut/show/2702>
- Torrjonsuon kansallispuiston kävijätutkimus 2010:
<https://julkaisut.metsa.fi/fi/julkaisut/show/968>