



## Hiidenportti

- Pinta-ala / Areal: 45 km<sup>2</sup>
- Perustettu / Established: 1982
- Sijainti / Location: Kainuu, Sotkamo



### Metsähallitus, alueen hoitaja Metsähallitus, park management

- Metsähallitus Luontopalvelut / Parks & Wildlife Finland
- puh. / tel. +358 206 39 6380
- petola@metsa.fi
- luontoon.fi/hiidenportti / nationalparks.fi/hiidenportti
- facebook.com/hiidenporttinkansallispuisto



## Kansallispuisto • National Park

# Hiidenportti

Hiidenportin kansallispuiston sydän on jylhä Hiidenportin rotkolaakso. Muualla puiston alueella vuorottelevat kainuulaiselle luonnolle tyypilliset matalat metsäiset vaarat, salaperäiset kuusikot ja erilaiset suot.

Hiidenportin metsissä on aikoinaan kaskettu ja poltettu tervaa. Viimeiset suuret hakkuut tehtiin 1900-luvun alussa. Nykyisin metsät ovat lähes luonnontilaisia mänty- ja kuusimetsiä, joista löytyy kilpi-kaarnaisia aarnimäntyjä.

Suot kiemurtelevat notkoissa ja laaksoissa luonnontilaisina. Useimmiten niitä reunustavat hopeanharmaat kelot.

Vesistöjä on vähän. Ne kattavat vain noin 2 km<sup>2</sup> puiston pintalasta. Rotkolta alkunsa saava Porttijoki virtaa kohti Vuoksen vesistöä. Puiston pohjoisosasta vedet virtaavat Oulujoen vesistöön.

### Ikaikainen piilopaikka

Muoinen Hiisi pakeni asumaan salon sydämeen. Myöhemmin Hiidenportin seutu oli etäistä riistamaata, mutta se tarjosi myös suojaisan piilopaikan sitä tarvitseville. Karu ja vaikeakulkuinen maasto ei liiemmin houkuttellut pysyvää asutusta. Alueella on ollut vain yksi asuttu paikka, Kovasinvaara.

### Päiväretkelle tai vaellukselle

Hiidenportin 30 km polkuverkosto kutsuu niin päiväretkille kuin pitemmille vaelluksille. Puistossa on kaksi omalla tunnusvärillään erottuvaa rengasreittiä, violetilla merkitty Hiidenkierros ja keltaisella merkitty Kitulankierros.

Hiidenportin pääopastuspaikka monine palveluineen on Palolammella. Reittien varrella on useita rakennettuja taukopaikkoja. Hiidenportista on yhteydet Teerisuo-Lososuon soidensuojelualueelle ja Peurajärven virkistysalueelle.

### Welcome to Hiidenportti!

The heart of the National Park is the Hiidenportti Gorge – a massive rupture valley with vertical cliff walls falling straight down.

The forests of Hiidenportti National Park have been used for slash-and-burn agriculture and for tar burning, but nowadays the forests are practically virgin spruce and pine forests. Dead silver-gray trees surround the small mires. Only 2 sq. km of the area is covered by waters.

### Day Trips and Longer Hikes

The Hiidenportti area is an excellent choice even for longer hikes. The main information point and starting point for the trails is at Palolampi. There are about 30 km of marked trails, with lean-to shelters and campfire sites along them. Hike can be stretched to Teerisuo-Lososuo Mire Reserve and Peurajärvi Recreational area.

### Hiidenportissa on... sallittu

- liikkuminen jalkaisin ja hiihtäen
- marjojen ja ruokasienten poimiminen
- onkiminen ja pilkkiminen
- leiriytyminen tulentekopaikkojen yhteydessä.

### kielletty

- avotulenteko metsäpalovaroituksen aikana
- roskaaminen ja rakenteiden vahingoittaminen
- luonnon ja eläinten häiritseminen tai vahingoittaminen
- lemmikkieläinten vapaana pitäminen
- metsästys
- moottoriajoneuvolla ajaminen.

luontoon.fi/hiidenportti> Ohjeet ja säännöt

### Hätänumero 112 - tiedä mistä soitat – käännykkä ei kuulu kaikkialla alueella!

### In the Hiidenportti National Park, the following are... allowed:

- walking, skiing
- picking berries and edible mushrooms
- angling and ice fishing
- camping at the campfire sites.

### forbidden:

- lighting campfires if a forest fire warning is in effect
- littering and damaging constructions
- disturbing and harming the environment and animals
- letting pets run free
- hunting
- driving motor vehicles.

nationalparks.fi/hiidenportti>  
Instructions and Rules

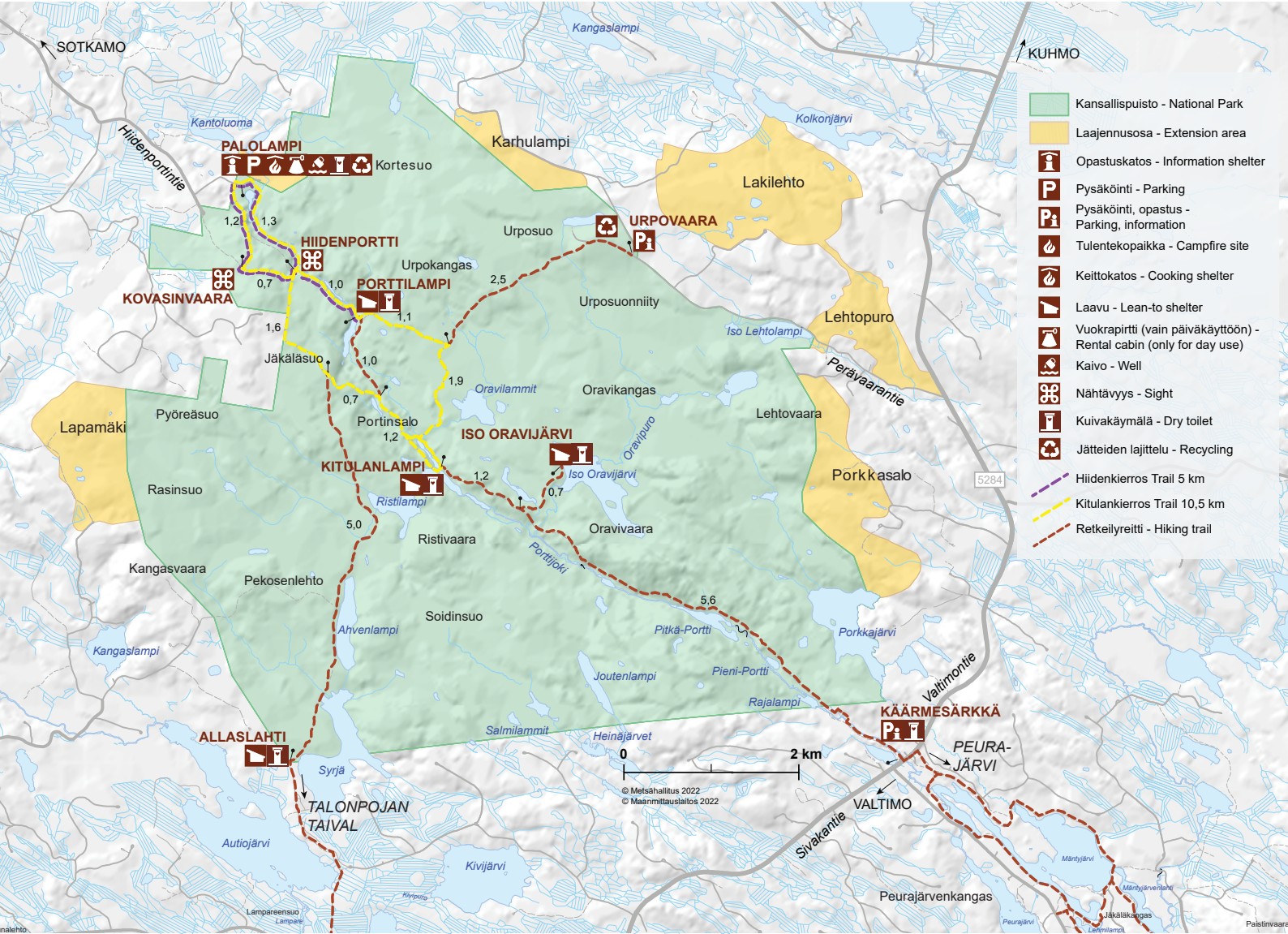
**Emergency number 112 – know where  
you are calling from – some parts  
of the area have no mobile phone  
reception**





Kansallispuisto - National Park

# Hiidenportti



## Pidä huolta luonnosta!

Retkeile kestävästi ja huolehdi jätteistä. Polta palavat, mikäli mahdollista. Laita eloperäiset jätteet kompostikäymälään. Tuo muut jätteet lajittelupisteisiin. Muista myös Retkietiketki!

## Kulkuyhteydet

- Hiidenportin kansallispuiston pohjoisosaan Palolammen opastuspaikalle johtaa viitoitettu tie Sotkamo - Kuhmo maantieltä (no 76) sekä Kuhmo - Valtimo tieltä (no 5284).
- Palolammen osoite: Hiidenportintie 86, Sotkamo.
- Puistoon pääsee myös Kuhmo - Valtimo tieltä Käärmesärkän ja Urpovaaran pysäköintialueilta.

## Respect nature!

Leave no traces of your visit behind. Burn burnable waste, if possible, and put bio waste into a composting toilet. Take all other litter out of the area. Remember also Outdoor Etiquette!

## How to get to Hiidenportti

- Guided roads lead to the Palolampi information point from the Sotkamo - Kuhmo Highway 76 and from the Kuhmo - Valtimo Road 5284.
- The address to Palolampi: Hiidenportintie 86, Sotkamo.
- The national park can also be reached beginning from the parking places at Käärmesärkkä and Urpovaara along the Kuhmo - Valtimo Road.

