

Luonnonsuojelu ja luontomatkailu paikallisväestön silmin – kyselytutkimus Kuusamossa ja Syötteen alueella



Jussi Rämets, Anne Törn, Anne Tolvanen ja Pirkko Siikamäki

**Luonnonsuojelu ja luontomatkailu
paikallisväestön silmin
– kyselytutkimus Kuusamossa ja
Syötteen alueella**



METSÄHALLITUS

Jussi Rämets
Oulun yliopisto
Maantieteen laitos
jussi.ramet@pudasjarvi.fi

Anne Törn
Oulun yliopisto
Biologian laitos
anne.torn@oulu.fi

Anne Tolvanen
Metsäntutkimuslaitos
Muhoksen tutkimusasema
anne.tolvanen@metla.fi

Pirkko Siikamäki
Oulun yliopisto, biologian laitos /
Oulangan tutkimusasema
Kuusamo
pirkko.siikamaki@oulu.fi

Kansikuva: Ahmatupa Syötteen kansallispuistossa. Jorma Luhta.

Översättning: Pimma Åhman.



© Metsähallitus 2005

ISSN 1235-6549
ISBN 952-446-459-4 (nidottu)
ISBN 952-446-460-8 (pdf)

Edita Prima Oy, Helsinki 2005

KUVAILULEHTI

JULKAISIJAJA	Metsähallitus	JULKAISUAIKA	14.9.2005
TOIMEKSIANTAJA		HYVÄKSYMISPÄIVÄMÄÄRÄ	
LUOTTAMUKSELLISUUS	Julkinen	DIAARINUMERO	
SUOJELUALUETYYPPI/ SUOJELUOHJELMA	kansallispuisto, Natura 2000 -alue, valtion retkeilyalue		
ALUEEN NIMI	Syötteen kantallispuisto, Oulangan kansallispuisto, Iso-Syötteen retkeilyalue		
NATURA 2000 -ALUEEN NIMI JA KOODI	useita Natura 2000 -alueita		
ALUEYKSIKKÖ	Pohjanmaan–Kainuun luontopalvelut		
TEKIJÄ(T)	Jussi Rämet, Anne Törn, Anne Tolvanen ja Pirkko Siikamäki		
JULKAISUN NIMI	Luonnonsuojelu ja luontomatkailu paikallisväestön silmin – kyselytutkimus Kuusamossa ja Syötteen alueella		
TIIVISTELMÄ	<p>Luonnonsuojelualueiden perustamisen lähtökohtana on arvokkaiden luontokohteiden suojelu. Luonnonsuojelualueiden ja erityisesti kansallispuistojen lähes koskematonta luontoa voidaan hyödyntää myös taloudellisiin tarpeisiin. Eräs esimerkki taloudellisesta käytöstä on luontomatkailu, jota kehittämällä on mahdollista korvata suojelusta luonnonvarojen talouskäytölle aiheutuvia rajoitteita. Lisääntyvät matkailijavirrat luovat kuitenkin paineita luonnonsuojelulle. Viime vuosikymmeninä matkailun kehittämistä ohjaaviksi tavoitteiksi ovat nousseet kestävyuden periaatteet. Näillä tarkoitetaan ekologisten, sosiaalisten ja taloudellisten ulottuvuuksien yhteensovittamista pitkällä aikavälillä.</p> <p>Tässä tutkimuksessa tarkastellaan paikallisväestön asennoitumista luonnonvarojen kestävään käyttöön. Tarkoituksena on tuottaa tietoa paikallisille ja alueellisille toimijoille Kuusamon ja Syötteen alueen asukkaiden suhtautumisesta luonnonsuojeluun ja luontomatkailuun. Tutkimuksessa luodaan laaja-alainen yleiskuva paikallisväestön näkemyksistä asuinalueensa luonnonvarojen käyttöön, joten tuloksia voidaan hyödyntää eri organisaatioiden suunnitteluprosesseissa.</p> <p>Tutkimuksen aineisto kerättiin lähettämällä kyselylomake Kuusamon ja Syötteen alueen kotitalouksiin vuosina 2002–2003. Kuusamon vastaajien perusjoukko muodostuu jokaisesta Rukan sekä 200 satunnaisesti valitusta keskustan, Pohjois-Kuusamon ja Etelä-Kuusamon kotitaloudesta. Syötteen alueen kyselylomake lähetettiin puolestaan jokaiseen Syötekytän ja Sarajärven kotitalouteen. Kuusamon perusjoukon ja Syötteen kotitalouksien vastausprosentti oli noin kolmannes.</p> <p>Kuusamon ja Syötteen alueen asukkaat suhtautuvat keskimäärin myönteisesti luonnonsuojeluun ja luontomatkailuun. Paikallisväestön asennoituminen luonnonvarojen hyödyntämiseen ei ole kuitenkaan yhdenmukainen, vaan heidän asennoitumisessaan on erotettavissa monia toisiinsa nähden vastakkaisiakin piirteitä. Suurin osa vastaajista suhtautui myönteisesti suojelualueisiin, sillä luonnonsuojelun koetaan auttavan säilyttämään arvokkaita luontoarvoja ja lisäävän alueen matkailullista vetovoimaa. Viimeksi mainittu tekijä näkyy matkailijoiden määrän ja matkailun aluetaloudellisten vaikutusten lisääntymisenä. Suojelun negatiivisten tekijöiden taustalla vaikuttaa puolestaan maa- ja metsätalouden toimintaedellytysten heikkeneminen sekä riista- ja kalatalouden rajoitukset. Asukkaiden ja muiden sidosryhmien poikkeavat näkemykset voidaan sovittaa yhteen yhteishallinnan avulla. Tämän menetelmän avulla voidaan paikallisesti saavuttaa yhdessä hyväksytyt päämäärät luonnonvarojen kestävä käytön järjestämiseksi.</p> <p>Paikallisväestön mielestä suojelualueiden samoin kuin heidän asuinalueensa matkailijamäärää voidaan lisätä, mutta matkailun on perustuttava ympäristöstävällisiin ja pienille kohderyhmille suunnattuihin matkailuaktiiviteetteihin. Toiminta voi asukkaiden näkemysten mukaan koostua pääasiassa lihasvoimaan perustuvien laadukkaiden luontoelämysten, kuten patikoinnin, marjastuksen, sienestyksen, koiravaljakkoajelun ja maastohiihdon, tuotteistamisesta matkailijoille. Useimpiin edellä mainituista tuotteista on mahdollista liittää myös erilaisia liitännäispalveluita, kuten opastusta ja neuvontaa. Luonnonsuojelun ja luontomatkailun onnistunut yhteensovittaminen rohkaisee kriittisesti suojeluun asennoituvia henkilöitä muuttamaan näkemyksiään myönteisemmiksi.</p>		
AVAINSANAT	luonnonsuojelu, luontomatkailu, paikallisväestö, kyselytutkimus		
MUUT TIEDOT			
SARJAN NIMI JA NUMERO	Metsähallituksen luonnonsuojelujulkaisuja. Sarja A 151		
ISSN	1235-6549	ISBN (NIDOTTU)	952-446-459-4
		ISBN (PDF)	952-446-460-8
SIVUMÄÄRÄ	48 s.	KIELI	suomi
KUSTANTAJA	Metsähallitus	PAINOPAIKKA	Edita Prima Oy
JAKAJA	Metsähallitus, luonnonsuojelu	HINTA	10 euroa

PRESENTATIONSBLAD

UTGIVARE	Forststyrelsen	UTGIVNINGSDATUM	14.9.2005
UPPDRAKSGIVARE		DATUM FÖR GODKÄNNANDE	
SEKRETESSGRAD	Offentlig	DIARIENUMMER	
TYP AV SKYDDSSOMRÅDE/ SKYDDSPROGRAM	nationalpark, Natura 2000-område, statens strövområde		
OMRÅDETS NAMN	Syöte nationalpark, Oulanka nationalpark, Iso-Syöte strövområde		
NATURA 2000 -OMRÅDETS NAMN OCH KOD	flera Natura 2000-områden		
REGIONAL ENHET	Österbottens–Kajanalands naturtjänster		
FÖRFATTARE	Jussi Rämet, Anne Törn, Anne Tolvanen ja Pirkko Siikamäki		
PUBLIKATION	Naturskydd och naturturism ur lokalbefolkningens synvinkel – enkätundersökning i Kuusamo och Syöteområdet		
SAMMANDRAG	<p>Utgångspunkten för inrättandet av naturskyddsområden är skyddet av värdefulla naturobjekt. Naturskyddsområdenas och speciellt nationalparkernas så gått som orörda natur kan utnyttjas också för ekonomiska ändamål. Ett exempel på ekonomisk användning är naturturism, och genom att utveckla denna man kunde ersätta de restriktioner som skyddet vållar naturresursernas ekonomibruk. Den växande skaran av turister utövar emellertid ett hårt tryck på naturskyddet. Under de senaste årtiondena har principerna för hållbart nyttjande blivit de styrande målen för utvecklingen av turismen. Med dessa avses ett sammanjämkande av ekologiska, sociala och ekonomiska frågor på lång sikt.</p> <p>I denna undersökning granskas lokalbefolkningens inställning till hållbart nyttjande av naturresurserna. Syftet är att förse lokala och regionala aktörer med information om hur invånarna i Kuusamo och Syöteområdet förhåller sig till naturskydd och naturturism. Undersökningen ger en omfattande översikt över lokalbefolkningens åsikt om nyttjandet av naturresurserna i sin hemtrakt, och resultaten kan utnyttjas i olika organisationers planeringsprocesser.</p> <p>Materialet till undersökningen fick man genom att skicka frågeformulär till hushåll i Kuusamo och Syöteområdet åren 2002–2003. Huvudgruppen mottagare i Kuusamo bestod av samtliga hushåll i Ruka och 200 slumpmässigt valda hushåll i Kuusamo centrum, norra Kuusamo och södra Kuusamo. I Syöteområdet skickades ett frågeformulär till varje hushåll i Syötekylä och Sarajärvi. Svarsprocenten för huvudgruppen i Kuusamo samt hushållen i Syöte var ungefär en tredjedel.</p> <p>Invånarna i Kuusamo och Syöteområdet förhåller sig i genomsnitt positivt till naturskydd och naturturism. Lokalbefolkningens inställning till nyttjandet av naturresurserna är däremot inte enhetlig, utan man kan särskilja många rentav motsatta attityder bland invånarna. Största delen av svararna förhöll sig positivt till naturskyddsområden, eftersom de ansåg att naturskydd främjar bevarandet av värdefulla naturobjekt och ökar områdets attraktionskraft. Den sistnämnda faktorn avspeglar sig i en ökad mängd turister och turismens positiva inverkan på regionalekonomin. Bakom de negativa attityderna ligger faktorer såsom försämrade verksamhetsförutsättningar inom jord- och skogsbruk och begränsningar inom vilt- och fiskerihushållning. Invånarnas och de övriga intressenternas motsatta uppfattningar går att sammanjämka genom samförvaltning. På detta sätt kan man på det lokala planet göra upp gemensamt godkända mål för att ordna ett hållbart nyttjande av naturresurserna.</p> <p>Lokalbefolkningen anser att både antalet skyddsområden och mängden turister i hemtrakten kan utökas, men att turismen bör grunda sig på verksamhet som är miljövänlig och riktar sig till små målgrupper. Verksamheten borde enligt invånarna huvudsakligen omfatta produktifiering av naturupplevelser, som är av god kvalitet och som kan nås med egen muskelkraft, såsom t.ex. vandring, bär- och svamplockning, hundspannsåkning och terrängskidning. Till de flesta av ovannämnda produkter kan man förena olika anslutande tjänster, t.ex. vägledning och rådgivning. En lyckad sammanjämkning av naturskydd och naturturism skulle få personer som förhåller sig kritiskt till naturskydd att ändra sin attityd till det positivare.</p>		
NYCKELORD	naturskydd, naturturism, lokalbefolkning, enkätundersökning		
ÖVRIGA UPPGIFTER			
SERIENS NAMN OCH NUMMER	Metsähallituksen luonnonsuojelujulkaisuja. Sarja A 151		
ISSN	1235-6549	ISBN (HÄFTAD)	952-446-459-4
		ISBN (PDF)	952-446-460-8
SIDANTAL	48 s.	SPRÅK	finska
FÖRLAG	Forststyrelsen	TRYCKERI	Edita Prima Oy
DISTRIBUTION	Forststyrelsen, naturtjänster	PRIS	10 euro

Esipuhe

Pohjois-Suomessa noin kymmenesosa metsämaasta on suojelun piirissä. Luonnonsuojelualueiden ensisijaisena tarkoituksena on säilyttää suojelukohteiden luontoarvot, mutta niillä on myös entistä suurempi merkitys luonnonnähtävyyksinä ja virkistyskohteina. Tällä hetkellä luonnonsuojelualueille suuntautuvan luontomatkailun arvioidaan olevan eräs nopeimmin kasvavista matkailun muodoista. Tutkimus on laadittu osana Suomen Akatemian rahoittamaa SUNARE-hanketta (Luonnonvarojen kestävä käyttö -tutkimusohjelma). Hankkeen myötä on valmistunut ja valmistuu jatkossakin tieteellisiä julkaisuja ja opinnäytetöitä. Tämän tutkimuksen lähtökohtana on lisätä käytännönläheistä ja suunnittelua palvelevaa tietoa paikallisväestön asennoitumisesta luonnonsuojeluun ja luontomatkailuun. Tarkastelun kohteena on Kuusamon ja Pudasjärvellä sijaitsevan Syötteen alueen asukkaiden suhtautuminen luonnonsuojeluun ja luontomatkailuun sekä niiden kehittämiseen ja alueellisiin vaikutuksiin. Aihepiiriä lähestytään osallistavan suunnittelun ja luonnonvarojen kestävä käytön näkökulmasta.

Tutkimuksessa luodaan kattava yleiskuva luonnonsuojelun ja luontomatkailun kehittämisen moniulotteisista haasteista. Työ antoi paikallisväestölle mahdollisuuden esittää näkemyksiään luonnonvarojen käytöstä alueellisille toimijoille. Esimerkiksi Metsähallitus voi hyödyntää tutkimuksen tuloksia luonnonsuojelualueiden hoidon ja käytön suunnittelun tukena. Tutkimus tarjoaa perustietoa myös muiden julkisen sektorin toimijoiden, kuten Kuusamon ja Pudasjärven kaupunkien, pitkän aikavälin suunnitteluprosesseihin.

Kiitämme erityisesti paikallisia asukkaita, jotka ystävällisesti vastasivat kyselyymme ja siten osaltaan mahdollistivat tutkimuksen tekemisen. Käytännön apua työhön saimme Oulangan tutkimusasemalta sekä Metsähallituksen Pohjanmaan–Kainuun luontopalveluista. Tutkimustamme edistivät sen eri vaiheissa arvokkailla neuvoilla Jouni Aarnio, Matti Hovi, Pekka Kauppila, Ismo Kinnunen, Eija Pouta, Jarkko Saarinen, Tuija Sievänen, Minna Tanskanen, Matti Tapaninen ja Susanna Vanhamäki. Julkaisun kartat on toteuttanut Metsähallituksen Matti Tapaninen. Kiitämme lämpimästi kaikkia tutkimukseen osallistuneita ja sen tekemisen mahdollistaneita henkilöitä ja organisaatioita.

Kuusamossa ja Oulussa

Jussi Rämetsä

Anne Törn

Anne Tolvanen

Pirkko Siikamäki

Sisällys

1 Johdanto	9
1.1 Tutkimuksen tarkoitus.....	11
1.2 Tutkimuksen rakenne	11
2 Tutkimuksen toteutus	12
2.1 Alueiden kuvaus	12
2.1.1 Kuusamon luonnonsuojelualueet ja luontomatkailu	12
2.1.1.1 Kuusamon osa-alueet	12
2.1.2 Syötteen alueen luonnonsuojelualueet ja luontomatkailu.....	14
2.2 Aineisto ja menetelmät.....	14
2.2.1 Kuusamon aineisto	15
2.2.2 Syötteen alueen aineisto.....	15
3 Kuusamon tulokset	19
3.1 Asennoituminen luonnonsuojeluun.....	19
3.2 Asennoituminen luontomatkailuun ja sen kehittämiseen	21
3.2.1 Matkailuaktiviteettien soveltuminen luonnonsuojelualueelle	24
4 Syötteen alueen tulokset	27
4.1 Asennoituminen luonnonsuojeluun.....	27
4.2 Asennoituminen luontomatkailuun ja sen kehittämiseen	29
4.2.1 Matkailuaktiviteettien soveltuminen Syötteen alueelle.....	32
5 Tulosten tarkastelu ja johtopäätökset	34
5.1 Paikallisväestön asennoituminen luonnonsuojeluun ja luontomatkailuun	34
5.1.1 Luonnonsuojelu ja luonnonsuojeluhistoria	34
5.1.2 Luontomatkailu ja luonnonsuojelualueiden matkailullinen hyödyntäminen.....	34
5.2 Johtopäätökset	35
Lähteet	37
Liitteet	
Liite 1 Kyselylomake	41

1 Johdanto

Yksilön luontosuhde ja maailmankatsomus ohjaavat henkilön asennoitumista luonnonvarojen hallintaan. Luonnonvarojen hyödyntämisen sääntöihin vaikuttaa se, millaiseksi luonto tulkitaan, ja toisaalta se, minkälaisia luonnonvarojen suoje-
lua ja käyttöä ohjaavia instituutioita on olemassa (Hukkinen 1999). Luontomatkailu on kiinteässä yhteydessä luonnon resurssien käyttämisen kanssa erityisesti maamme syrjäisillä alueilla (Saastamoinen ym. 2000). Matkailuelinkeinon kehittämisen motiiveja ovat usein aluetaloudelliset hyötyvaikutukset, mutta elinkeinon kehitys voi osaltaan ohjata myös luonnon resurssien käyttöä (Hunter & Green 1995) sekä muuttaa paikallisyhteisön perinteisiä arvoja (Murphy 1985, Pearce ym. 1996). Näiden tekijöiden vuoksi matkailun kehittämisen pitää olla kokonaisvaltaista ja perustua tieteelliseen tietoon.

Luonnonsuojelulla ja luontomatkailulla on pitkä ja yhteen kietoutunut menneisyys (Saarinen ym. 2000). Budowski (1976) jakaa luonnon ja matkailun suhteen kolmeen perusmuotoon: rinnakkaiseloon, konfliktiin ja symbioosiin. Ensin mainitussa tilanteessa luonnonsuojelua ja matkailuelinkeinoa edistävien tahojen näkemykset eivät kohtaa, sillä kyseisten toimijoiden vuorovaikutus on vähäistä. Alueen matkailun kehittyessä rinnakkaiselo voi kuitenkin muuttua konfliktiksi tai symbioosiksi. Konfliktitilanteessa toimijoiden suhdetta leimaa etujen ja haittojen vastakkaisuus. Tällainen tilanne voi esiintyä niissä tapauksissa, joissa alkuperäistä luontoa tahdotaan suojella esimerkiksi tieteellisiin tarkoituksiin, tai alueen matkailukäytön arvioidaan aiheuttavan ympäristön heikkenemistä. Symbioosissa sen sijaan matkailu auttaa ylläpitämään luontokohteiden laatua, ja vastaavasti vetovoimainen luonto parantaa matkailuelinkeinon toimintaedellytyksiä ja alueen yrittäjyyttä (Hemmi & Vuoristo 1993).

Suomessa luonnonsuojelun ja luontomatkailun suhde oli yleisesti myönteinen aina 1960-luvun loppuun asti. Seuraavina vuosikymmeninä käsitykset luonnonsuojelusta jyrkentyivät ja samalla etääntyivät matkailusta. 1990-luvulta lähtien suojelun ja matkailun suhdetta on jälleen leimannut lähentyminen. Viime vuosina luonnonsuojelun on katsottu saaneen jopa uuden roolin luontomatkailun veturina ja luonnonsuojelualueisiin pohjautuvan matkailun on arvioitu

olevan nopeimmin kasvavia matkailun muotoja (Savolainen 2000). Nykyisin maamme kansallispuistoissa vierailee yli miljoona kävijää vuosittain (Metsähallitus 2004).

Kasvavan luontomatkailun varjopuoli on luonnon kuluminen ja erilaiset ympäristöongelmat (Borg 1997). Luonnon vetovoimaisuus on kuitenkin matkailuelinkeinonkin toiminnan edellytys, mikä osaltaan kannustaa elinkeinon ympäristövaikutusten selvittämistä ja kestävyysperiaatteiden määrittämistä. Siten suojelualueiden lisääntyvä matkailullinen paine tuo mukanaan haasteellisia näkökulmia suojelualueiden hallintaan ja alueiden käytön suunnitteluun (Saarinen ym. 2000). Kansainvälisen luonnonsuojeluliiton (IUCN) mukaan suojelualueiden käytön suunnittelussa on painotettava ensisijaisesti luonnonsuojelua ja vasta sen jälkeen matkailuelinkeinon toimintaedellytysten kehittämistä. Suomessa luonnonsuojelualueet koostuvat luonnonsuojelulain mukaan kansallispuistoista, luonnonpuistoista ja muista luonnonsuojelualueista. Suojelun periaatteena on turvata lajien, ekosysteemien ja luonnon monimuotoisuuden säilyminen tuleville sukupolville. Luonnonsuojelualan perustamisen yleisenä edellytyksenä on, että alueella on erikoinen tai harvinainen luonnon muodostuma, alue on erityisen luonnonkaunis tai alueella on harvinaistuva perinneluontotyyppi. Näiden luonnontieteellisten tekijöiden ohella suojelualueiden perustamisessa voidaan ottaa huomioon myös alueen maisemalliset ja virkistyskäytölliset piirteet, kulttuuriarvot ja erämaisuus.

Luontomatkailu tarkoittaa Lohinivan (1995) mukaan sellaista luontoon perustuvaa matkailua, joka koostuu myös muista kuin luonnosta kumpuavista matkailuaktiiviteeteista. Hemmi (1995) tulkitsee luontomatkailun matkustamiseksi luontonsa puolesta lähes luonnontilaisille alueille. Edellä mainittuihin varsin laveisiin määritelmiin ei välttämättä sisälly suojeluperiaatteita, vaan luontomatkailuaktiiviteetit voivat koostua muistakin kuin ihmisen lihasvoimaan perustuvista aktiiviteeteista. Esimerkkejä tällaisista ovat poro- ja koiravaljakkoajelu sekä moottorikelkkailu. Matkailuun ja sen kehittämiseen on viime vuosikymmeninä yhä useammin liitetty kestävä kehityksen periaatteita. Kestävyys voidaan tulkita näkökulmaksi tai strategiseksi haasteeksi, jossa

sidosryhmien näkemykset pyritään sovittamaan yhteen esimerkiksi osallistavan suunnittelun tai yhteishallinnan avulla. Luontomatkailun kehittämisen keskeisiä sidosryhmiä ovat paikallisten asukkaiden ohella viranomaiset, matkailuyrittäjät ja kansalaisyhteiskunnan toimijat (ks. myös Aarnio 2001, Hynönen & Kuttilainen 2004). Kestävä matkailu koostuu yleensä taloudellisesta, sosiaalisesta ja ekologisesta ulottuvuudesta (Godfrey 1998, Saarinen 1998). Taloudellinen kestävyys viittaa siihen, että matkailu lisää alueen elinvoimaisuutta ja paikallisväestö hyötyy matkailusta taloudellisesti, mikä näkyy suorien tulojen lisäksi esimerkiksi uusina ja säilytettynä työpaikkoina. Sosiaalinen kestävyys koostuu puolestaan yksilön oman elämän hallinnan lisääntymisestä sekä yhteisön identiteetin säilymisestä tai voimistumisesta (Rannikko 1997, Sievänen 1998). Edellä mainitut tekijät lisäävät toimijoiden uskoa omiin kykyihinsä sekä vahvistavat yhteisön yhteenkuuluvuuden tunnetta.

Paikallisväestön osallistaminen suunnittelu-prosessiin on lähtenyt liikkeelle keskusjohtoisen ja asiantuntijavaltaisen suunnittelun kritiikistä. Osallistaminen edustaa uushumanistista suunnitteluperinnettä, jonka tavoitteena on luoda inhimillisempiä tulevaisuuksia kannustamalla toimijoita tarttumaan muutoksiin luovalla tavalla. Tähän päämäärään päästään tehostamalla asukkaiden ja muiden sidosryhmien vuorovaikutusta suunnitteluprosessissa. Metsähallituksen eräänä tavoitteena on turvata sosiaalinen kestävyys soveltamalla luonnonsuojelualueilla ja laajemminkin luonnonvarojen hoidossa osallistavan suunnittelun periaatteita (Loikkanen ym. 1999, Wallenius 2001). Tämän mukaan vapaaehtoinen osallistuminen suunnitteluun tarjoaa asukkaille ja muille sidosryhmille mahdollisuuden vaikuttaa luonnonvarojen käytön ohjaamiseen sekä kohottaa suunnitteluprosessiin osallistuvien henkilöiden osaamista.

Paikallisväestön asennoitumista luontoon ja luonnonsuojeluun on tarkasteltu viime vuosikymmeninä lähinnä sosiaali- ja ympäristöpsykologian näkökulmasta (Catton & Dunlap 1980, Knopf 1987, Gifford 1995). Suomessa paikallisväestön asennoitumista metsien suojeluun ovat tutkineet ainakin Kangas ja Niemeläinen (1995), Kajala (1997) sekä Mäntymaa (1997). Luonnonsuojelun hyväksyttävyyttä ja kansalaisten asennoitumista suojeluun on tutkittu viime vuosina myös markkinahinnattomien hyödykkeiden taloudellisen arvottamisen menetelmillä (Siikamäki 2001, Kuuluvainen ym. 2002, Lehtonen ym. 2003, Pouta 2003).

Matkailun asennetutkimukset ovat perinteisesti tarkastelleet paikallisväestön ja matkailijoiden välistä vuorovaikutusta (Smith 1977) sekä asukkaiden ja rajattujen väestöryhmien suhtautumista matkailuun ja sen kehittämiseen (Murphy 1985, Shortt 1994, Pearce ym. 1996). Suomessa paikallisten asukkaiden asennoitumista on tarkasteltu varsin vähän. Kuitenkin viime vuosikymmeninä erityisesti maantieteilijät ovat alkaneet tarkastella paikallisväestön suhtautumista matkailuun ja sen kehittämiseen. Järviluoma (1993) on tutkinut paikallisväestön asennoitumista matkailuun ja sen alueellisiin vaikutuksiin Kolarin kunnassa. Malinen (1999) on puolestaan tarkastellut Kuhmon ja Suomussalmen asukkaiden suhtautumista luonnonsuojeluun ja luontomatkailuun. Koillis-Suomen aluekeskusohjelma-alueen (Kuusamon, Taivalkosken, Sallan ja Posion) valtuutettujen ja viranhaltijoiden asennoitumista matkailuelinkeinon ja sen kehittämiseen ovat tutkineet Rämetsä ym. (2003). Hynönen ja Kuttilainen (2004) tarkastelivat puolestaan Kalajoen yrittäjien, kehittäjien, paikallisväestön ja loma-asukkaiden näkemyksiä mm. kestävästä matkailusta ja matkailuelinkeinon kehittämisestä.

1.1 Tutkimuksen tarkoitus

Tutkimus on osa laajempaa Suomen Akatemian rahoittamaa SUNARE-hanketta (Luonnonvarojen kestävä käyttö -tutkimusohjelma), jonka teemasta on aikaisemmin valmistunut tutkimus Rukan asukkaiden suhtautumisesta matkailuun (Vanhamäki 2003). Tutkimuksen tarkoituksena on tuottaa tietoa paikallisille ja alueellisille toimijoille Kuusamon (keskusta, Ruka, Pohjois- ja Etelä-Kuusamo) ja Syötteen alueen (Syötekylä ja Sarajärvi) asukkaiden asennoitumisesta luonnonsuojeluun ja luontomatkailuun. Tutkimustuloksia on mahdollista hyödyntää luonnonvarojen käytön suunnittelussa ja päätöksenteon tukena eri organisaatioissa. Aineiston pohjalta valmistuu jatkossa tieteellisiä julkaisuja.

Tutkimuksen tavoitteena on luoda yleiskuva Kuusamon ja Syötteen alueen asukkaiden asennoitumisesta luonnonsuojeluun ja luontomatkailuun sekä niiden välisiin suhteisiin. Tutkimuksessa tarkastellaan myös alueellisten erojen, maankäytön historian ja maanomistussuhteiden vaikutusta paikallisväestön asenteisiin. Työn lisäarvo Metsähallitukselle on tieteellinen tulkinta paikallisväestön suhtautumisesta suojeluun ja matkailuun tutkimusalueilla. Tietoja voidaan soveltaa suojelualueiden matkailukäytön ja muun taloudellisen toiminnan kehittämisessä.

1.2 Tutkimuksen rakenne

Tutkimuksen rakenne on kolmiosainen. Ensimmäisessä osassa kuvataan Kuusamon ja Syötteen alueen luonnonsuojelualueita ja niiden matkailullisia piirteitä. Tässä yhteydessä tarkastellaan myös tutkimusaineistoa ja -menetelmiä. Toisessa osassa analysoidaan asukkaiden asennoitumista luonnonsuojeluun ja luontomatkailuun. Ensimmäisessä osassa käsitellään Kuusamon ja sitten Syötteen alueen aineisto. Työ päättyy tulosten tarkasteluun ja johtopäätöksiin, jossa luodaan yhteenveto tutkimuksen tuloksista ja esitetään mahdollisuuksia niiden soveltamiseksi osallistavan suunnittelun ja laajemminkin luonnonvarojen kestävästä käytöstä näkökulmasta.

2 Tutkimuksen toteutus

2.1 Alueiden kuvaus

Tutkimusalueita olivat Kuusamon osa-alueet ja Pudasjärvellä sijaitseva Syötteen alue. Alueet sijaitsevat Oulun läänin koillisosassa lähellä napapiiriä (kuva 1). Artmanin ym. (1978) luokittelussa ne kuuluvat Vaara-alueen matkailualueeseen ja sen Koillismaan osa-alueeseen. Vuoriston ja Vesterisen (2001) toiminnallisiin alueisiin perustuvassa ryhmittelyssä tutkimusalueet muodostavat Sallan ja Taivalkosken kanssa Koillismaan–Sallan matkailualueen.

2.1.1 Kuusamon luonnonsuojelualueet ja luontomatkailu

Kuusamo kuuluu pohjoisboreaaliseen kasvillisuusvyöhykkeeseen, ja sen kasvisto on kalkkiperäisen maaperän ja vaihtelevan korkokuvan vuoksi moninainen. Alueella sijaitsee noin kolmekymmentä Natura 2000 -verkostoon kuuluvaa kohdetta (Pohjois-Pohjanmaan ympäristökeskus 2004). Metsien omistuspohjakin on monipuolinen, sillä maanomistajia ovat valtion lisäksi yksityiset henkilöt ja yhteismetsä. Viimeksi mainitun alkuperäisestä pinta-alasta on suojeltu noin neljännes. Alueen suojelutoimissa on esiintynyt ristiriitoja luonnonsuojelujärjestöjen, ympäristöhallinnon ja yhteismetsän toimijoiden välillä erityisesti 1990-luvun puolivälissä (Pekurinen 1997). Etelä-Kuusamon vanhojen metsien alueet siirtyivät valtion hallintaan yhteismetsältä 1990-luvun lopussa (Virkkala & Anttila 2000).

Kuusamo on matkailullisesti maamme vetovoimaisimpia kuntia, ja sen majoitusliikkeissä tilastoitiin noin 300 000 yöpymisvuorokautta vuonna 2002. Enemmistö yöpyjistä on kotimaisia vapaa-ajan matkailijoita (SVT/Liikenne ja matkailu 2003). Matkailuelinkeinolla onkin merkittävä aluetaloudellinen asema Kuusamossa (Rämet ym. 2003). Ervastin ja Kauppilan (2003) mukaan matkailun kokonaistyöllisyys oli lähes 700 henkilötyövuotta vuonna 2001. Alueen vetovoima perustuu luonnon ympärille rakennettuun matkailutarjontaan (Artman ym. 1978, Vuoristo & Santasalo 1985, 1992). Kunnan merkittäviä matkailukohteita ovat Rukan laskettelukeskus,

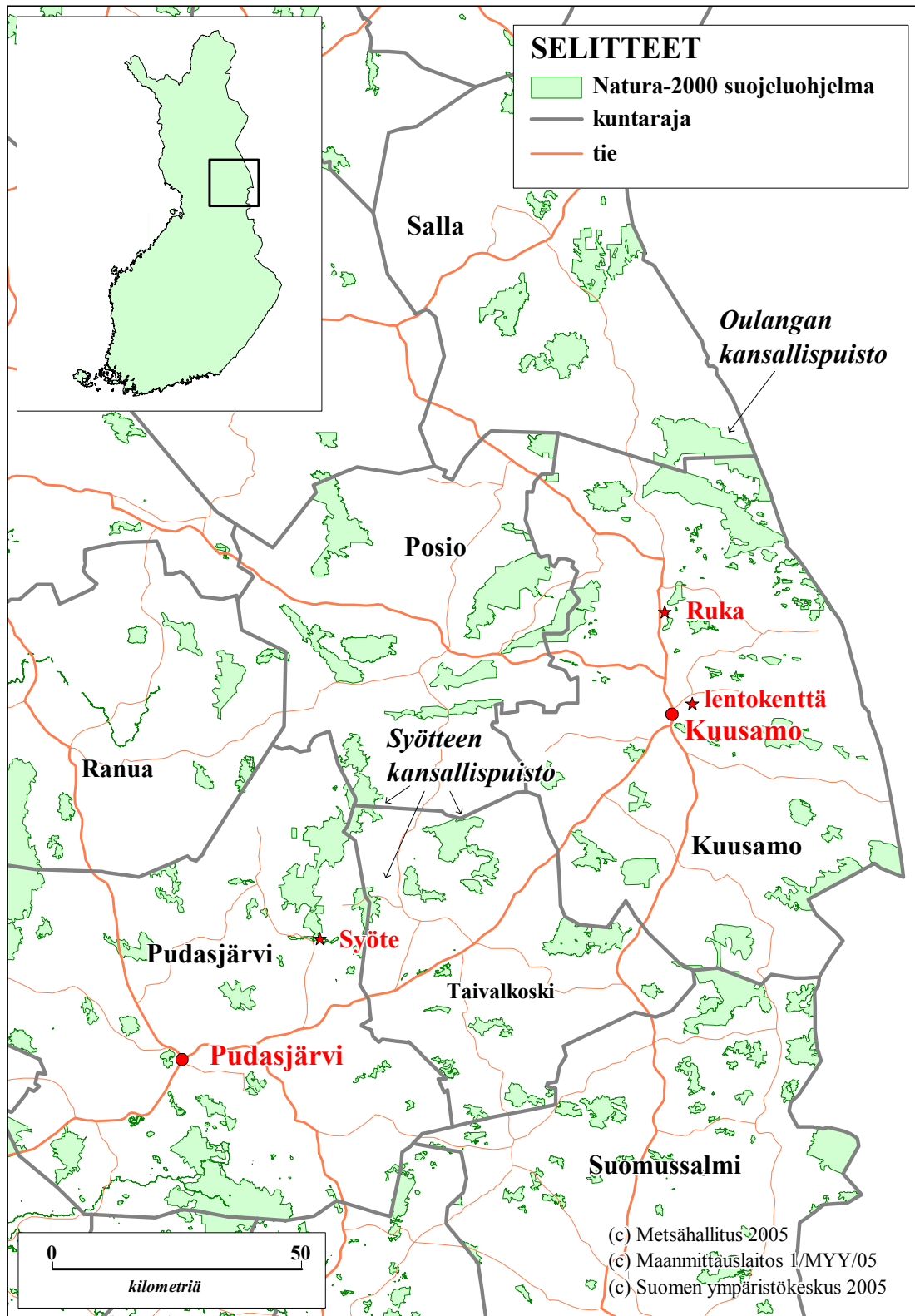
Oulangan kansallispuisto sekä jokilaaksot ja kanjonit (Vuoristo & Vesterinen 2001). Seuraavassa luonnonsuojelua ja luontomatkailua tarkastellaan tarkemmin tutkimuksen osa-alueiden mukaan.

2.1.1.1 Kuusamon osa-alueet

Kuusamon keskustassa sijaitsee Torankijärven lintuvesien suojeluohjelma-alue. Keskustan läheisyydessä sijaitsee myös soidensuojeluohjelmakohteita sekä vanhojen metsien suojeluohjelmakohteita. Keskustan alueelle on tyypillistä kaupunkimainen palveluvarustus. Siellä sijaitsee runsaasti majoitus- ja ravitsemispalveluita, vähittäiskauppoja ja liikuntapaikkoja. Keskustan välittömässä läheisyydessä on myös lentokenttä.

Rukan alue edustaa tyypillisesti Kuusamon vaaramaisemaa, jonka erityispiirteitä ovat korkeat vaarat, rotkot ja jokikanjonit. Rukalla sijaitsee Valtavaaran–Konttaisen alueesta, Pyhävaarasta ja Juhannuskalliosta muodostuva luonnonsuojelualue. Lisäksi pohjoisosan Kumpuvaarassa on kolmen rinnen suon muodostama soidensuojeluohjelma-alue. Rukan alueen matkailullinen vetovoima on keskittynyt Rukatunturille, jossa on kehittynyt infrastruktuuri sekä runsaasti majoitus- ja ravitsemispalveluita (Vuoristo & Santasalo 1992, Vuoristo & Vesterinen 2001). Vuosituhannen vaihteessa ja sen jälkeen aluetta on kehitetty merkittävillä investoinneilla, minkä seurauksena Kuusamon matkailua leimaa Butlerin (1980) elinkaarimallin mukainen uuden kasvun kehitysvaihe (Rämet & Kauppila 2001). Alueen saatavuus on hyvä, sillä se sijaitsee valtatie 5:n varrella lähellä Kuusamon lentokenttää.

Pohjois-Kuusamossa sijaitseva Oulangan kansallispuisto kuuluu Kuusamon ja Sallan ylänköalueeseen. Puisto on perustettu vuonna 1956 ja sitä on laajennettu 1980-luvulla. Nykyisin sen pinta-ala on lähes 28 000 hehtaaria. Jokiprosessien ja -ympäristön vuoksi Oulanka on nimetty erityiskansallispuistoksi ja sen elinympäristöjakauma on maamme monipuolisimpia (Suomen ympäristökeskus 2004). Oulankajoen luonnon- ja kulttuurimaisemat ovat myös osa maamme kansallismaisemaa. Vuonna 2002 Oulangan kansal-



Kuva 1. Tutkimusalueiden sijainti.

lispuistolle myönnettiin PAN Parks -laatu-merkki laadukkaiden retkeilypalveluiden ja arvokkaan luonnon perusteella. Oulangan kansallispuisto on kävijämäärällä mitattuna maamme suosituimpia kansallispuistoja; alueella vierailee vuosittain yli 160 000 kävijää (Metsähallitus 2004). Retkeilyn ohella myös yritystoiminnalla on merkittävä asema kansallispuistossa, sillä sen välittömässä läheisyydessä toimii useita majoitusyrityksiä. Lisäksi ohjelmapalveluyritykset tarjoavat erilaisia palveluita kansallispuiston alueella.

Etelä-Kuusamon Pajupuronsuon, Romevaaran, Närängänvaaran, Iivaaran ja Virmajoen vanhojen metsien alueilla sijaitsee luonnonmetsien ohella monia suojelun kannalta arvokkaita luontotyyppisiä (Suomen ympäristökeskus 2004). Kuusamon vanhat luonnonmetsät ovat jäänteitä aikaisemmista laajoista pohjoista havumetsävyöhykettä peittävistä metsistä (Hovi 2003). Niissä esiintyy useita vanhojen metsien tyyppilajeja, kuten suurpetoja, kääpiä ja kovakuoriaisia. Metsäpuron paiseniittyjen alue on myös valtakunnallisesti arvokas perinnemaisema (Vainio ym. 2001). Etelä-Kuusamon luontoon sisältyy matkailullista vetovoimaa, mutta aluetta ei ole – ainakaan toistaiseksi – tuoteistettu laajasti matkailuelinkeinon käyttöön.

2.1.2 Syötteen alueen luonnonsuojelu-alueet ja luontomatkat

Syötteen alueen luontoa ilmentävät tyyppillisimmillään vaarat ja harjut. Syötteen vaara-alue koostuu pääasiassa borealisista luonnonmetsistä sekä rinne- ja lakialueiden soista. Pinta-alaltaan Syötteen alue on Suomen laajimpia yhtenäisiä vanhojen metsien alueita. Luonnonoloiltaan se sijaitsee pohjoisen ja eteläisen luonnon ominaisuuksista koostuvalla vaihtumisvyöhykkeellä.

Syötteen alueen luontoa on suojeltu viime vuosikymmeninä suhteellisen laajasti. Vuonna 1985 Iso-Syötteen länsipuolelle perustettiin valtion retkeilyalue. Retkeilyalueen pohjoinen osa liitettiin vuonna 2000 perustettuun Syötteen kansallispuistoon ja eteläinen osa säilyi retkeilyalueena. Kansallispuisto koostuu neljästä toisistaan erillään olevasta alueesta ja ulottuu Pudasjärven lisäksi Taivalkosken ja Posion kuntiin. Puiston tarkoituksena on suojella Pohjois-Pohjanmaan merkittäviä vaara-, metsä- ja suoluontoalueita (Aarnio 2001).

Hätälän ja Kauppilan (1999) mukaan Pudasjärven matkailun kokonaistyöllisyys oli hieman yli sata henkilötyövuotta vuonna 1997. Kunnan matkailu on keskittynyt monin osin Syötteen alueelle ja talvikauteen. Nykyisin alueen välittömässä läheisyydessä toimii noin 20 matkailuyritystä (Aarnio 2001). Syötteen alueen suojelualueella on laskettu vierailevan talvella noin 20 000 kävijää ja kesäisin kävijämääräksi on arvioitu 20 000 (Erkkonen 1998). Alueella on tapahtunut viime vuosina muutoksia yritysten omistussuhteissa ja alueen kilpailukykyä on pyritty parantamaan kehittämällä matkailutarjontaa ja yhteismarkkinointia. Nykyisin alueen matkailullinen vetovoima perustuu ensisijaisesti luontoon ja sen ympärille rakennettuihin aktiviteetteihin (Vuoristo & Vesterinen 2001). Viime vuosina Syötteen alueen tavoitteena on ollut talvimatkailun ohella kesämatkailun edistäminen. Erityisesti kansallispuiston perustamisen uskotaan vaikuttavan myönteisesti kesäsesonkiin.

2.2 Aineisto ja menetelmät

Tutkimuksen aineisto kerättiin lähettämällä kyselylomake tutkimusalueiden kotitalouksiin. Lomake osoitettiin satunnaisesti valitulle täysi-ikäiselle henkilölle. Kyselylomake tehtiin yhteistyössä Oulun yliopiston biologian laitoksen ja maantieteen laitoksen tutkijoiden sekä Metsähallituksen henkilöstön kanssa. Lomakkeen laadinnan apuna käytettiin muun muassa Järviluoman (1993) ja Malisen (1999) tutkimuksia. Ennen kyselyn lähettämistä kyselylomakkeen täyttämistä testattiin koehenkilöillä. Tämän tarkoituksena oli kerätä palautetta kyselylomakkeesta ja siten parantaa kysymyksenasetteluita.

Kyselylomake oli kolmiosainen (liite 1). Sen ensimmäisessä osassa kysyttiin vastaajan taustatietoja esitettyjen vastausvaihtoehtojen avulla. Taustatiedot olivat henkilö- ja kotitalouskohtaisia. Lomakkeen toinen osa koostui lähinnä luonnonsuojeluun ja kolmas luontomatkailuun liittyvistä strukturoiduista ja avoimista kysymyksistä. Esitettyjen väittämien vastausvaihtoehdot olivat: 1 = täysin eri mieltä, 2 = jokseenkin eri mieltä, 3 = ei samaa eikä eri mieltä, 4 = jokseenkin samaa mieltä ja 5 = täysin samaa mieltä.

Aineisto analysoitiin SPSS 11.5 for Windows ohjelmalla. Ristiintaulukoinnin avulla testattiin, riippuivatko vastausten frekvenssijakaumat alu-

eellisistä tai muista luokitteluperusteina käytettyjä muuttujista. Vastausten frekvenssien yhteensovittuvuutta testattiin χ^2 -testillä. Tilastollisten testien tulokset (testisuure ja p-arvo) ilmoitetaan tässä tutkimuksessa, jos niiden merkitsevyydet ovat vähintään tilastollisesti suuntaa-antavia ($p < 0,1$). Väittämien graafisissa esityksissä käytetään Getzin indeksilukua. Luku muodostetaan laskemalla ensin yhteen myönteiset vastaukset (täysin samaa mieltä ja jokseenkin samaa mieltä) ja kielteiset vastaukset (täysin eri mieltä ja jokseenkin eri mieltä). Tämän jälkeen myönteisten vastausten summasta vähennetään kielteisten vastausten summa, ja lukuarvon erotus jaetaan kaikkien kysymyksen vastanneiden lukumäärällä. Indeksiluku voi vaihdella arvojen +1 ja -1 välillä. Lukuarvo ± 1 tai lähes ± 1 viittaa siihen, että esitettyyn väittämään suhtaudutaan yksimielisen myönteisesti tai kielteisesti. Sen sijaan lukuarvo nolla tai sen lähelle sijoittuvat arvot viittaavat esitettyjen mielipiteiden vastakkaisuuteen tai vastaajien neutraaliin suhtautumiseen kyseisen väittämän suhteen.

2.2.1 Kuusamon aineisto

Kuusamossa tutkimuksen perusjoukko muodostui keskustan (93600) ja Rukan (93825) postinumeroalueista sekä maarekisterin mukaan rajatuista Pohjois-Kuusamon ja Etelä-Kuusamon kylistä (kuva 2). Rukalta vastaajiksi valittiin kaikki kotitaloudet, joissa asuu ainakin yksi vähintään 18-vuotias henkilö. Muilta alueilta valittiin satunnaisotannalla 200 kotitalouden otos sellaisista kotitalouksista, joissa asuu vähintään yksi täysi-ikäinen henkilö. Otoksen teki Väestörekisterikeskus.

Kuusamoa käsittelevät kyselylomakkeet lähetettiin vastaajille marraskuussa vuonna 2002 ja viimeinen tutkimukseen hyväksytty lomake palautettiin seuraavan vuoden helmikuussa. Tällä aikavälillä kyselylomakkeen palautti 216 henkilöä, joka on noin kolmannes tutkimuksen perusjoukosta (taulukko 1). Vastausprosentit jakautuivat suhteellisen tasaisesti vastaajan asuinalueen mukaan.

Tutkimukseen osallistuneiden henkilöiden taustatiedot eroavat jonkin verran asuinalueiden välillä. Kyselyyn vastasi enemmän miehiä kuin naisia (taulukko 2). Esimerkiksi Pohjois- ja Etelä-Kuusamossa naisten osuus oli vain neljännes vas-

taajista. Keskustan ja Rukan vastaajien keski-ikä oli hieman nuorempi kuin Pohjois- ja Etelä-Kuusamossa asuvien. Moni ensin mainittujen alueiden vastaajista oli suorittanut ammattikoulu-, opisto- tai ammattikorkeakoulututkinnon, kun taas useilla pohjois- ja eteläkuusamolaisilla ei ollut varsinaista ammatillista koulutusta. Keskustan ja Rukan vastaajat olivat useimmiten palkansaajia, kun taas Etelä- ja Pohjois-Kuusamossa asuvat olivat eläkeläisiä. Yrittäjien osuus oli suurin Rukalla.

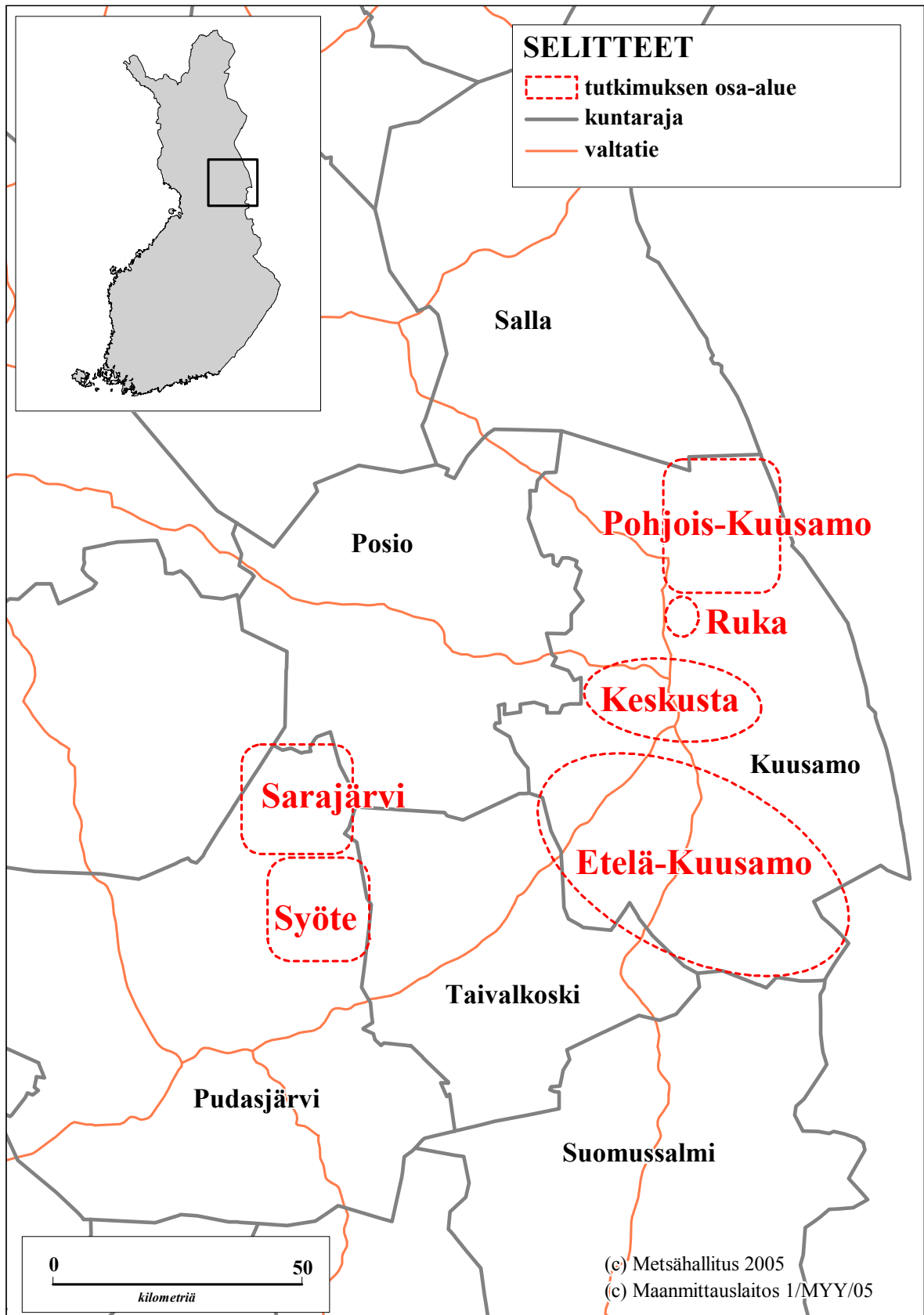
Noin 40 prosenttia keskustan ja Rukan vastaajista oli syntynyt ja asunut koko elämänsä Kuusamossa. Lähes yhtä suuri osuus kyseisten alueiden asukkaista oli muuttanut kaupunkiin toisesta kunnasta. Enemmistö pohjois- ja eteläkuusamolaisista ei ollut asunut muualla kuin syntymäkunnassaan, eli Kuusamossa.

Suurin osa kyselyyn vastanneiden kotitalouksista omistaa maata tai metsää Kuusamossa. Maanomistajien osuus vastanneista oli suurin Etelä- ja Pohjois-Kuusamossa. Heistä noin neljännes oli luovuttanut omistamiaan maita suojeluohjelmaan. Sen sijaan Keskustan ja Rukan asukkaista vain harvoilta oli lunastettu maata suojeluun. Useimmat Rukan vastaajien kotitalouksista saivat pääsääntöisesti tulonsa tai satunnaisia tuloja matkailusta. Muiden alueiden asukkaista enemmistö ei hyötynyt matkailusta taloudellisesti.

2.2.2 Syötteen alueen aineisto

Syötteen alueen perusjoukko koostui kaikista Syötekytän (93280) ja Sarajärven (93250) postinumeroalueiden kotitalouksista, joissa asuu ainakin yksi täysi-ikäinen henkilö. Kyselylomakkeet lähetettiin Syötteen alueelle toukokuussa vuonna 2003 ja viimeinen vastaus saapui saman vuoden kesäkuussa. Lähes kolmannes Syötekytän ja Sarajärven kotitalouksista vastasi kyselylomakkeeseen (taulukko 3). Ensin mainitun alueen vastausprosentti oli jonkin verran korkeampi kuin jälkimmäisen.

Syötteen alueen vastaajien taustatiedoissa on joitakin vastaajan asuinalueen mukaisia eroja. Noin kaksi kolmasosaa vastaajista oli miehiä (taulukko 4). Syötekytän asukkaiden keski-ikä oli hieman nuorempi kuin Sarajärven. Ensin mainitulla alueella puolella vastaajista oli ammatillinen koulutus, ja suurimman vastaajaryhmän muodostivat palkansaajat ja eläkeläiset. Sarajärven vastaajien



Kuva 2. Tutkimuksen osa-alueet ja niiden sijainti.

ammattikoulutus ja -asema olivat hieman alhaisemmat kuin Syötekyllän. Useimmat Syötteen alueen asukkaista olivat syntyneet Pudasjärvellä. Tosin moni Syötekyllän asukas oli asunut muualakin kuin syntymäkunnassaan.

Yli puolet Syötekyllän ja neljännes Sarajärven vastaajista omisti maata Syötteen alueella. Kuitenkaan suurin osa kyselyyn vastanneista ei ollut luovuttanut maataan suojeleohjelmaan. Matkailusta hyötyi taloudellisesti vain kolmannes Syötekyllän ja noin kymmenesosa Sarajärven vastaajista.

Taulukko 1. Tutkimukseen osallistuneet Kuusamon asukkaat asuinalueen mukaan.

	Lähetetyt lomakkeet	Palautetut lomakkeet	Vastausprosentti
Keskusta	200	65	32,5 %
Ruka	72	25	33,3 %
Pohjois-Kuusamo	200	63	31,5 %
Etelä-Kuusamo	200	63	31,5 %
Yhteensä	672	216	32,4 %

Taulukko 2. Kuusamon vastaajien taustatiedot (%-osuus kaikista vastanneista) asuinalueen mukaan.

	Keskusta	Ruka	Pohjois-Kuusamo	Etelä-Kuusamo
Sukupuoli				
Nainen	41,3	48,0	27,4	23,8
Mies	58,7	52,0	72,6	76,2
Keski-ikä (vuotta)				
	51	45	55	57
Koulutus				
Yliopisto	6,3	16,0	1,7	0,0
Ammattikoulu, opisto tai ammattikorkeakoulu	54,7	44,0	30,0	39,4
Ei ammatillista koulutusta	39,1	40,0	68,4	60,6
Pääasiallinen toiminta				
Yrittäjä/ammattinharjoittaja	9,2	28,0	21,3	19,0
Työtön	52,3	44,0	26,2	23,8
Eläkeläinen	29,2	16,0	41,0	49,2
Opiskelija	3,1	4,0	0,0	1,6
Muu	6,1	8,0	11,4	6,4
Syntymäpaikka				
Syntynyt asuinkunnassa	39,1	41,7	55,6	51,6
Syntynyt kunnassa ja asunut toisessa kunnassa	23,4	8,3	25,4	32,3
Ei syntynyt asuinkunnassa	37,5	50,0	19,0	16,1
Kotitalouden maanomistustiedot				
Omistaa maata	46,7	50,0	77,6	96,4
Ei omista maata	53,3	50,0	22,4	3,6
Maan luovuttaminen suojeleluun				
Luovuttanut maata suojeleluun	7,7	4,2	22,6	25,0
Ei luovuttanut maata suojeleluun	92,3	95,8	77,4	75,0
Matkailutulot				
Pääasialliset tulot matkailusta	4,6	37,5	6,3	3,2
Satunnaisia tuloja matkailusta	10,8	29,2	20,6	12,7
Ei matkailutuloja	84,6	33,3	73,0	84,1

Taulukko 3. Tutkimukseen osallistuneet Syötteen alueen asukkaat asuinalueen mukaan.

	Lähetetyt lomakkeet	Palautetut lomakkeet	Vastausprosentti
Syötekylä	104	34	32,7 %
Sarajärvi	153	45	29,4 %
Yhteensä	257	79	31,1 %

Taulukko 4. Syötteen alueen vastaajien taustatiedot (%-osuus kaikista vastanneista) asuinalueen mukaan.

	Syötekylä	Sarakylä
Sukupuoli		
Nainen	41,2	35,6
Mies	58,8	64,4
Keski-ikä (vuotta)	53	60
Koulutus		
Yliopisto	9,4	2,3
Ammattikoulu, opisto tai ammattikorkeakoulu	50,0	45,4
Ei ammatillista koulutusta	40,6	52,3
Pääasiallinen toiminta		
Yrittäjä/ammattinharjoittaja	17,6	15,6
Työtön	35,3	15,6
Eläkeläinen	35,3	51,1
Opiskelija	0,0	0,0
Muu	11,8	17,8
Syntymäpaikka		
Syntynyt asuinkunnassa	35,3	60,0
Syntynyt kunnassa ja asunut toisessa kunnassa	47,1	13,3
Ei syntynyt asuinkunnassa	17,6	26,7
Kotitalouden maanomistustiedot		
Omistaa maata	58,8	25,0
Ei omista maata	41,2	75,0
Maan luovuttaminen suojeluun		
Luovuttanut maata suojeluun	14,7	11,4
Ei luovuttanut maata suojeluun	85,3	88,6
Matkailutulot		
Pääasialliset tulot matkailusta	18,2	2,2
Satunnaisia tuloja matkailusta	15,2	8,9
Ei matkailutuloja	66,7	88,9

3 Kuusamon tulokset

3.1 Asennoituminen luonnonsuojeluun

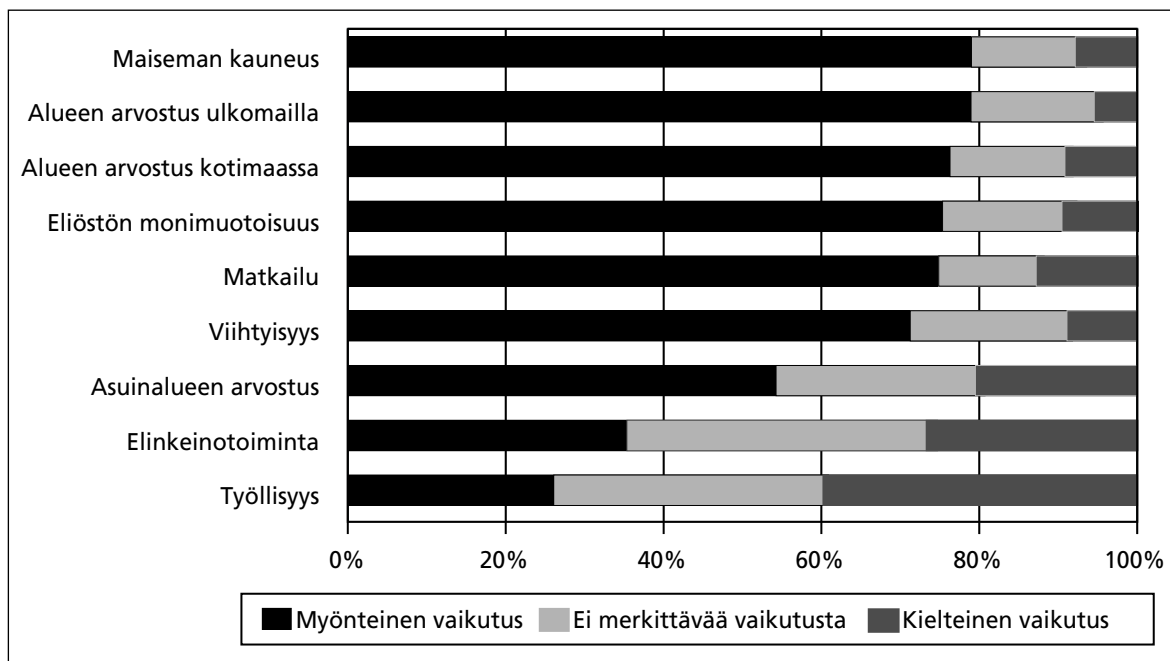
Kuusamon asukkaiden asennoitumista luonnonsuojeluun tarkastellaan kyselylomakkeen väittämällä ja avointen kysymysten vastauksilla. Tämän jälkeen analysoidaan vastaajien näkemyksiä suojelualueiden pinta-alasta ja sen mahdollisesta laajentamisesta. Kyselylomakkeessa esitetyistä vaihtoehdoista vastaajat arvioivat suojelun vaikuttavan myönteisimmin maiseman kauneuteen sekä alueen arvostukseen ulkomailla ja kotimaassa (kuva 3). Useimpien vastaajien mielestä luonnonsuojelulla on myönteisiä vaikutuksia maiseman kauneuteen, alueen arvostukseen, eliöstön monimuotoisuuteen, asuinalueen viihtyisyyteen sekä (luonto)matkailuun ja sen toimintaedellytyksiin. Suojelun kielteisimpinä vaikutuksina pidettiin työllisyyden ja alueen elinkeinotoiminnan heikkenemistä.

Luonnonsuojelun väittämät tuovat tarkempaa tietoa paikallisväestön suhtautumisesta luonnonsuojeluun. Tulokset esitetään vastaajan asuinalueen mukaan. Asukkaiden, erityisesti Rukalla asuvien, mielestä Kuusamossa oli vielä jäljellä erämaita (kuva 4). Enemmistö vastaajista arvioi metsien talous- ja virkistyskäytönkin olevan tasapainossa. Sen sijaan yleinen mielipide luon-

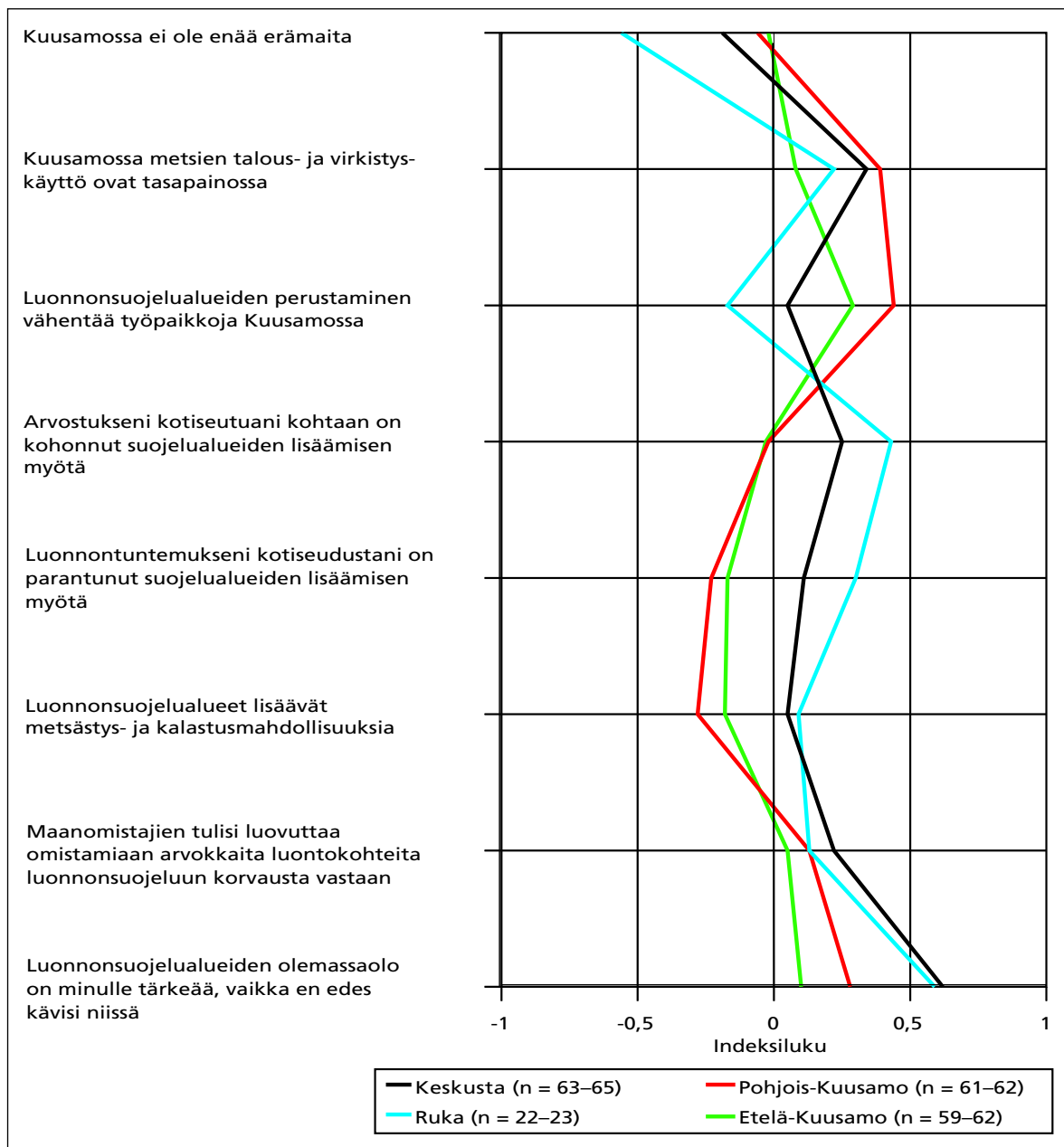
nonsuojelualueiden perustamisen vaikutuksista työllisyyteen erosi vastaajan asuinalueen mukaan ($\chi^2(12) = 14,4; p = 0,025$). Osa Pohjois- ja Etelä-Kuusamon asukkaista koki luonnonsuojelun vähentävän työpaikkoja, kun taas useiden Rukalla asuvien mielestä suojelualueilla on myönteisiä vaikutuksia työllisyyteen.

Luonnonsuojelu on lisännyt lähinnä keskustan ja Rukan alueen asukkaiden arvostusta heidän asuinympäristöönsä tai kotiseutuunsa kohtaan. Sen sijaan monet Pohjois- ja Etelä-Kuusamon vastaajista arvioivat luonnonsuojelun vähentäneen heidän arvostustaan kotiseutuunsa kohtaan. He kokivat luonnonsuojelualueiden perustamisen myös heikentävän paikallisväestön luonnontuntemusta sekä metsästys- ja kalastusmahdollisuuksia. Rukalla ja keskustassa asuvien näkemykset erosivat edellä mainittujen alueiden asukkaista ($\chi^2(12) = 26,8; p = 0,008$), sillä monet heistä kokivat suojelualueiden parantavan metsästys- ja kalastusmahdollisuuksia.

Monien vastaajien mielestä maanomistajien pitäisi luovuttaa arvokkaita luontokohteita suojeluun korvausta vastaan. Maanomistajien ja muiden kyselyyn vastanneiden näkemykset eivät eronneet merkittävästi kyseisen väittämän suhteen. Etelä- ja Pohjois-Kuusamon vastaajat eivät



Kuva 3. Kuusamon asukkaiden mielipiteet luonnonsuojelun vaikutuksista vuonna 2003 (n = 191–207).



Kuva 4. Kuusamon asukkaiden näkemyksiä luonnonsuojelusta vuonna 2003.

kuitenkaan kokeneet luonnonsuojelualueiden olemassaoloa yhtä tärkeäksi kuin keskustassa ja Rukalla asuvat ($\chi^2(12) = 21,0$; $p = 0,051$). Kaiken kaikkiaan asukkaat pitivät luonnonsuojelua tärkeänä asiana.

Paikallisväestön mielipiteissä esiintyi alueellisia eroja luonnonsuojelualueiden määrän ja niiden mahdollisen laajentamisen suhteen. Noin puolet (55 %) kyselyyn vastanneista arvioi, että Kuusamon luontoa on suojeltu liikaa. Asennoitumisessa suojeluun esiintyi alueellisia eroja ($\chi^2(12) = 20,6$; $p = 0,057$). Suurin osa Etelä- ja Pohjois-Kuusamossa asuvista koki kunnassa olevan liian paljon suojelualueita, mutta useimmat muiden alueiden

asukkaista eivät pitäneet suojeltujen alueiden alaa ainakaan liian suurena. Kuitenkin yli kolmannes (37 %) vastaajista koki Etelä-Kuusamon uusien suojelualueiden perustamisen tärkeäksi. Sen sijaan puolet (51 %) eteläkuusamolaisista vastusti luonnonsuojelun laajentamista asuinalueellaan tai sen välittömässä läheisyydessä.

Useimmat luonnonsuojeluun maata luovuttaneet eivät pitäneet Kuusamon suojelualueiden pinta-alaa liian suurena. Lähes kolmannes vastaajista kommentoi luonnonsuojelua kyselylomakkeessa. Heistä noin kaksi kolmasosaa oli maanomistajia. Tämän perusteella ei ole mielekästä verrata maanomistajien ja muiden vas-

taajien asennoitumista luonnonsuojeluun, vaan mieluummin tulkita maata omistavien asenteisiin vaikuttavia tekijöitä. Kuusamon maanomistajat eivät suhtautuneet yhdenmukaisesti luonnonsuojeluun ja sen seurauksiin. Suurin osa heistä ei vastustanut luonnon suojelemista sinänsä, mutta he liittivät kielteisiä näkemyksiä suojelun toimeenpanoon ja hallinnoimiseen sekä suojelun taloudellisiin vaikutuksiin (ks. Vehkala & Vainio 2000). Suojelun toimeenpanoa ja hallinnointia kritisoivissa mielipiteissä korostui se, että kaikissa tapauksissa ei ole otettu riittävästi huomioon paikallisväestön mielipiteitä suojelun valmistelussa tai toteuttamisessa.

”Kuusamossa vanhojen metsien ”hävittäminen” on tapahtunut liian ripeästi joten kestävänsä metsätalouden perusteet ovat unohtuneet sekä maiseman moniarvoisuus pienissä ja suurissa kohteissa. Vaaramaisemat on pilattu ... poistamalla puunkätkykrät ja kyntämällä vaarojen päällä olevat kosteikot.”

”Hyväksyn luonnonsuojelun, mutta se tulee olla kohtuuden rajoissa. Kuusamossa suojeltua liikaa. Myös hyvä metsänhoito on hyväksyttävää ja metsät näyttävät kauniilta.”

Useilla vastaajilla oli kielteisiä mielikuvia myös ’luontoaktivistien’ ja luonnonsuojelujärjestöjen toiminnasta. Taloudellisia haittavaikutuksia painottavissa kannanotoissa luonnonsuojelun haitaksi koettiin maanomistajien tulojen menetys sekä maa- ja metsätalouden harjoittamisen vaikeutuminen. Taloudellisena epäkohtana pidettiin myös suojeluohjelmaan luovutetun maan lunastushintaa. Toisaalta osa maanomistajista koki suojelualueiden perustamisen myönteiseksi asiaksi, koska sen avulla voidaan esimerkiksi säilyttää arvokkaita luontokohteita muulta käytöltä.

”Maa- ja metsätalous ovat elinkeinoja. Jos maanomistajan halutaan osallistuvan luonnonsuojeluun, tulee hänen saada kunnan korvaus suojeltavasta alueesta.”

”Luonnonsuojelu on tärkeää, mutta siitä ei saa koitua suhteetonta haittaa maanomistajalle! Kohtuullinen maksu maasta ja metsästä sen omistajalle!”

3.2 Asennoituminen luontomatkailuun ja sen kehittämiseen

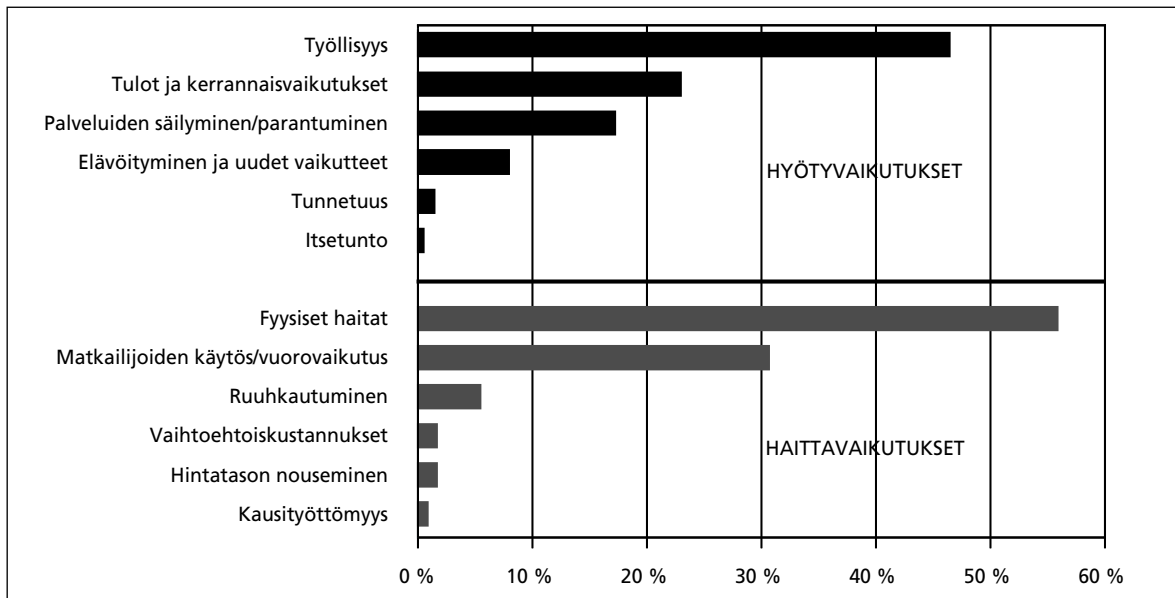
Asennoitumista luontomatkailuun tarkastellaan kyselylomakkeen väittämillä ja matkailuelinkeinon hyöty- ja haittavaikutuksia analysoidaan avointen kysymysten vastauksilla. Tämän jälkeen keskitytään vastaajien näkemyksiin matkailun kehittämiseksi. Kuusamon paikallisväestö suhtautui hyvin myönteisesti matkailuun. Noin 80 prosenttia vastaajista piti kuntaan suuntautuvaa matkailua myönteisenä asiana. Samoin lähes 80 prosenttia vastanneista arvioi matkailun taloudelliset hyödyt suuremmiksi kuin haitat. Useimmat asukkaat kokivat asennoitumisensa muuttuneen myönteisemmäksi kuluneen kymmenen vuoden aikana. Kyseisenä aikana on kehitetty erityisesti Rukan matkailua.

Asukkaiden mielestä matkailusta aiheutui sekä myönteisiä että kielteisiä vaikutuksia (kuva 5). Merkittävimmäksi hyötyvaikutukseksi mainittiin työpaikkojen ja tulojen lisääntyminen. Matkailijoiden rahankäyttö tukee esimerkiksi kunnan palveluiden säilymistä ja monipuolistumista. Taloudellisten hyötyjen lisäksi painottuivat myös sosiaaliset hyödyt, joilla tarkoitetaan lähinnä alueen elinvoimaisuuden lisääntymistä ja vierailijoiden mukanaan tuomia vaikutteita ja innovaatioita.

”Matkailu on Kuusamossa tärkeä elinkeino, työllistää väestöä ja tuo paikkakunnalle kaupan piirissä myös veroeuroja.”

”Matkailijat piristävät selvästi paikallista kulttuuria, lisätuloja ja työpaikkoja tuomalla vaikuttavat ihmisten viihtyvyyteen kotiseudullaan.”

Vastaajat pitivät matkailun kielteisimpinä vaikutuksina luontoon kohdistuvia fyysisiä haittoja, kuten maaperän kulumista, ympäristön roskaantumista sekä vesistövaikutuksia. Mahdollisena sosiaalisena haittana mainittiin matkailijoiden epäasiallinen käytös, jolloin matkailusta voi aiheutua kuntalaisten ja matkailijoiden välisiä vastakkainasetteluja sekä paikallisyhteisön sisäisiä ristiriitoja. Osa asukkaista koki paikallisväestön ja matkailijoiden tarpeiden olevan eriarvoisessa asemassa kunnan palveluita kehitettäessä. Sosiaalisena haittana mainittiin myös yhdyskuntaraken- teen ruuhkautuminen sesonkeina. Taloudellisia



Kuva 5. Kuusamon asukkaiden mielipiteet matkailun vaikutuksista vuonna 2003 (n = 271).

haittoja, kuten hintojen nousua tai kausityöttömyyttä, ei pidetty kuitenkaan kovin merkittävänä tekijänä.

”Matkailua saa tulla lisää kunhan annetaan rauha paikallisille ja hintatasossa otetaan huomioon että paikallinen väestö on laajalti köyhää maanviljelijäväkeä.”

Seuraavassa kuvataan asennoitumista matkailuun ja sen kehittämiseen ensisijaisesti vastaajan asuinalueen mukaan. Kuusamon asukkaiden yleinen mielipide oli, että matkailulla on merkittävä taloudellinen asema alueella (kuva 6). Suurempi osa Rukan ja kunnan keskustan asukkaista kuin muilla alueilla asuvista arvioi Kuusamon menestyväksi kaupungiksi matkailun ansiosta ($\chi^2(12) = 23,2$; $p = 0,026$). Useimmat, erityisesti Rukan ja keskustan ($\chi^2(12) = 20,0$; $p = 0,068$), vastaajat pitivät suojelualueiden metsiä myös kiinnostavina matkailukohteina. Asukkaiden mielestä enemmistö matkailijoista käyttäytyy asiallisesti lomallaan Kuusamossa. Tämä viittaa siihen, että useimmat matkailijat noudattavat paikallisia tapoja eikä heidän vierailustaan aiheudu merkittäviä sosiaalisia haittoja.

Monet, varsinkin Etelä-Kuusamon asukkaista olivat sitä mieltä, että Kuusamon kaupunki tai alueen (matkailu)yritykset eivät ole ottaneet riittävästi kuntalaisten mielipiteitä huomioon matkailusuunnittelussa. Kuitenkaan yli puolet (58 %) vastaajista ei olisi halunnut osallistua

nykyistä enemmän asuinalueensa matkailuelinkeinon kehittämiseen. Tämän perusteella toimijoilla on ollut mahdollisuus vaikuttaa matkailun kehittämiseen paikallisesti, mutta heidän näemyksensä eivät ole välttämättä vaikuttaneet päätöksentekoon odotetulla tavalla. Paikallisväestön mielestä matkailuelinkeino auttaa korvaamaan metsien suojelun vuoksi mahdollisesti menetetyjä työpaikkoja. Suurin osa asukkaista suhtautui hyvin myönteisesti matkailun kehittämiseen alueella. Tämä voidaan tulkita siten, että asukkaiden mielestä matkailuelinkeinon aluetaloudelliset hyödyt jopa pakottavat kehittämään kunnan matkailua (ks. Rämetsä ym. 2003).

Kysyttäessä asennoitumista matkailijamäärän kehitykseen enemmistö vastaajista lisäisi Kuusamon matkailijoiden määrää nykyiseen tasoon verrattuna (kuva 7). Rukan vastaajat kasvattaisivat matkailijamäärää enemmän kuin muualla asuvat keskimäärin. Sen sijaan Pohjois- ja Etelä-Kuusamon asukkaat suhtautuivat hieman varauksellisesti matkailijoiden volyymin lisäämiseen. Useat vastaajat halusivat kasvattaa matkailijamäärää enemmän koko kunnan alueella kuin asuinalueellaan.

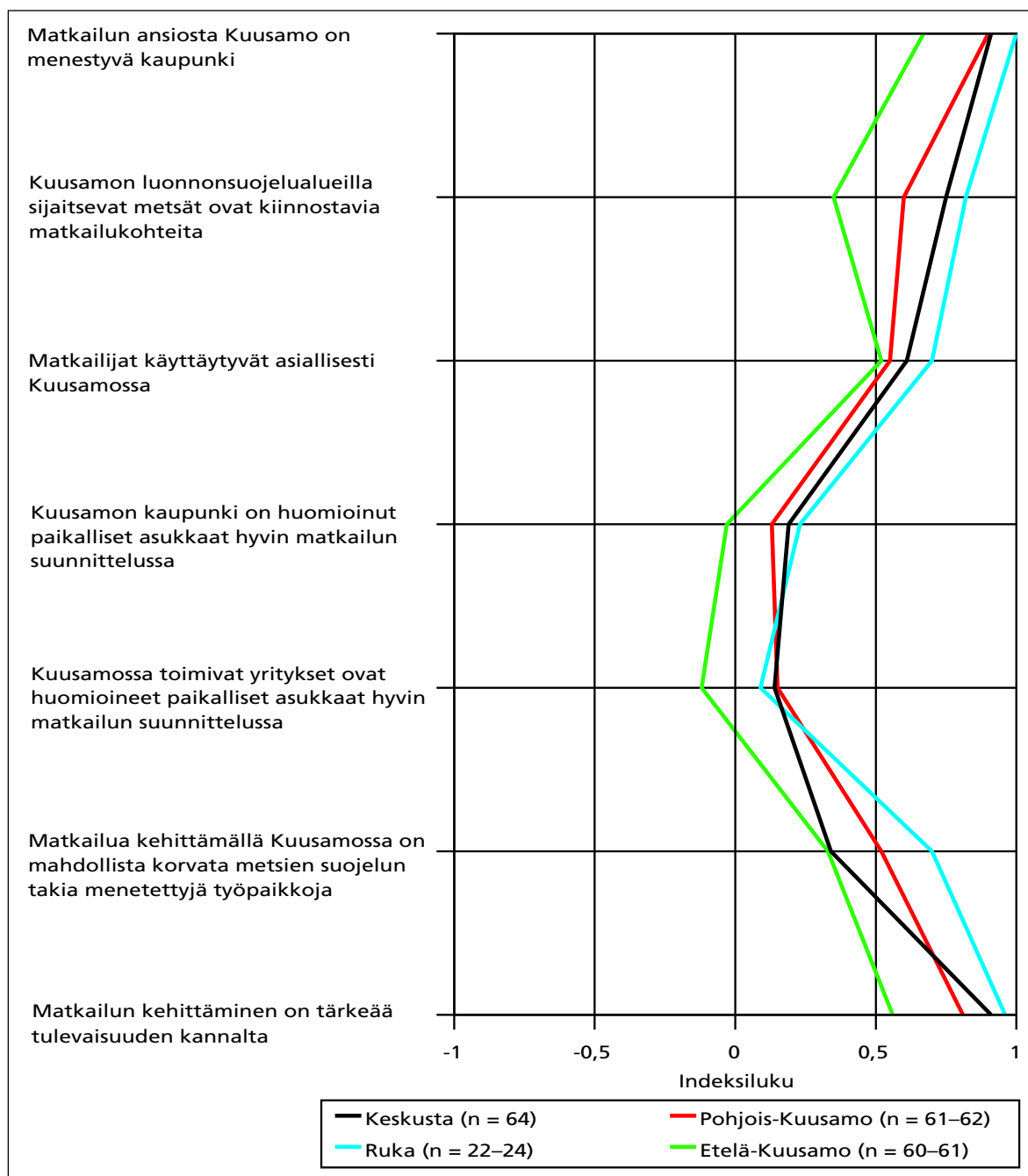
Kotitalouden matkailutuloilla oli varsin pieni vaikutus vastaajan mielipiteeseen matkailijamäärän lisäämisestä. Matkailua ja sen kehittämistä kommentoi sanallisesti noin kolmannes vastaajista. Heistä lähes kolmanneksen kotitalous hyötyi matkailuelinkeinosta yritystoiminnan kautta. Asukkaiden mielipiteissä painottui myönteinen

asenoituminen matkailuun. Tosin useimmat olivat sitä mieltä, että elinkeinon kehittämisessä olisi otettava huomioon alueen luontoarvot ja yritystoiminnan pitäisi olla ympäristövastuullista. Asukkaiden näkemyksissä painottui myös se, että kaikki matkailijat eivät käyttäydy vastuullisesti lomallaan. Heidän käyttäytymistään on kuitenkin mahdollista ohjata esimerkiksi asennekasvatuksella.

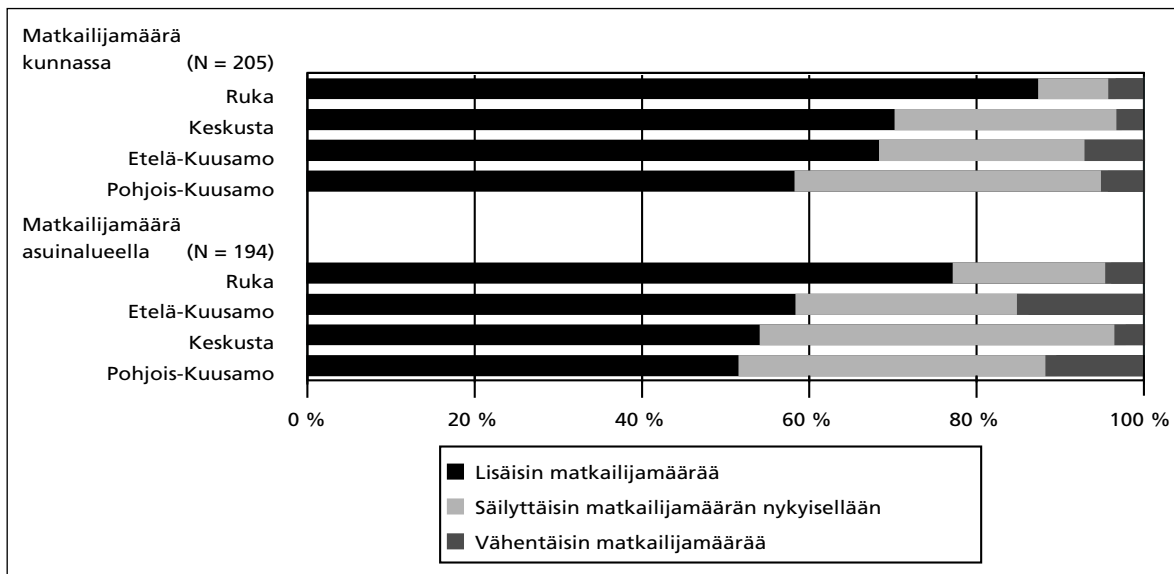
”Matkailusta on tulossa Kuusamolle yhä tärkeämpää, joten sen suhde luontoon on pidettävä kontrollissa.”

”Suojelu ok! Mutta paikallisten asukkaiden ja matkailuyritysten toiminta myös oltava mahdollista, ei liian tiukkoja sääntöjä! Matkailuyritysten myös otettava luonto huomioon kaikessa toiminnassaan.”

Matkailuyritystoiminnan kautta tuloja saavien näkemykset eivät poikenneet merkittävästi muista vastaajista. Heidän mielestään Kuusamossa olisi tehostettava matkailumarkkinointia ja edistettävä ympärivuotista matkailua. Toisaalta resurssija ei pitäisi suunnata yksinomaan Rukan kehittämiseen.



Kuva 6. Kuusamon asukkaiden näkemyksiä matkailusta ja sen kehittämisestä vuonna 2003.



Kuva 7. Kuusamon asukkaiden asennoituminen matkailijamäärään vuonna 2003.

seen, vaan myös sen ulkopuolisiin lähes luonnontilaisiin kohteisiin.

”Toivoisin, että Kuusamon matkailu kehittyisi ympärivuotiseksi ja myöskin oman alueeni matkailun toivoisin kasvavan.”

”Liian Ruka painotteista, enempi Etelä-Kuusamoon.”

3.2.1 Matkailuaktiviteettien soveltuminen luonnonsuojelualueelle

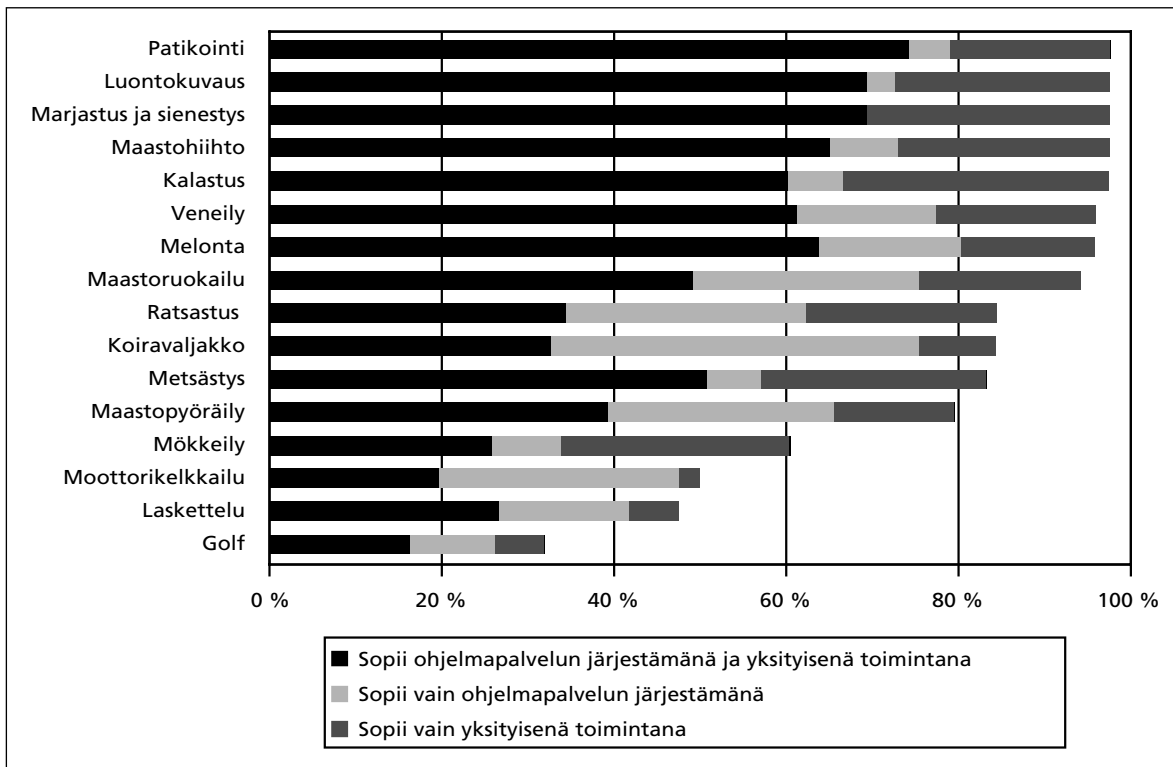
Kyselylomakkeessa kysyttiin asukkaiden mielipidettä matkailuaktiviteettien soveltumisesta luonnonsuojelualueelle strukturoitujen vastausvaihtoehtojen avulla. Tulokset esitetään asuinalueiden mukaan eriteltynä. Kuusamon keskustassa asuvien mielestä luonnonsuojelualueelle soveltuivat parhaiten patikointi, luontokuvaus, marjastus ja sienestys sekä maastohiihto ja kalastus (kuva 8). Näitä aktiviteetteja pitäisi olla mahdollista harrastaa sekä ohjelmalveluyritysten järjestämänä että yksityisenä toimintana. Noin puolet vastaajista oli kuitenkin sitä mieltä, että moottorikelkkailu ja laskettelu eivät sovi luonnonsuojelualueelle. Heikoimmin suojelualueelle soveltui golf, jonka kehittämistä vastaan oli noin kaksi kolmasosaa asukkaista.

Jokaisen Rukalla asuvan vastaajan mielestä luonnonsuojelualueella voi harrastaa melontaa, maastohiihtoa, patikointia, luontokuvausta, ve-

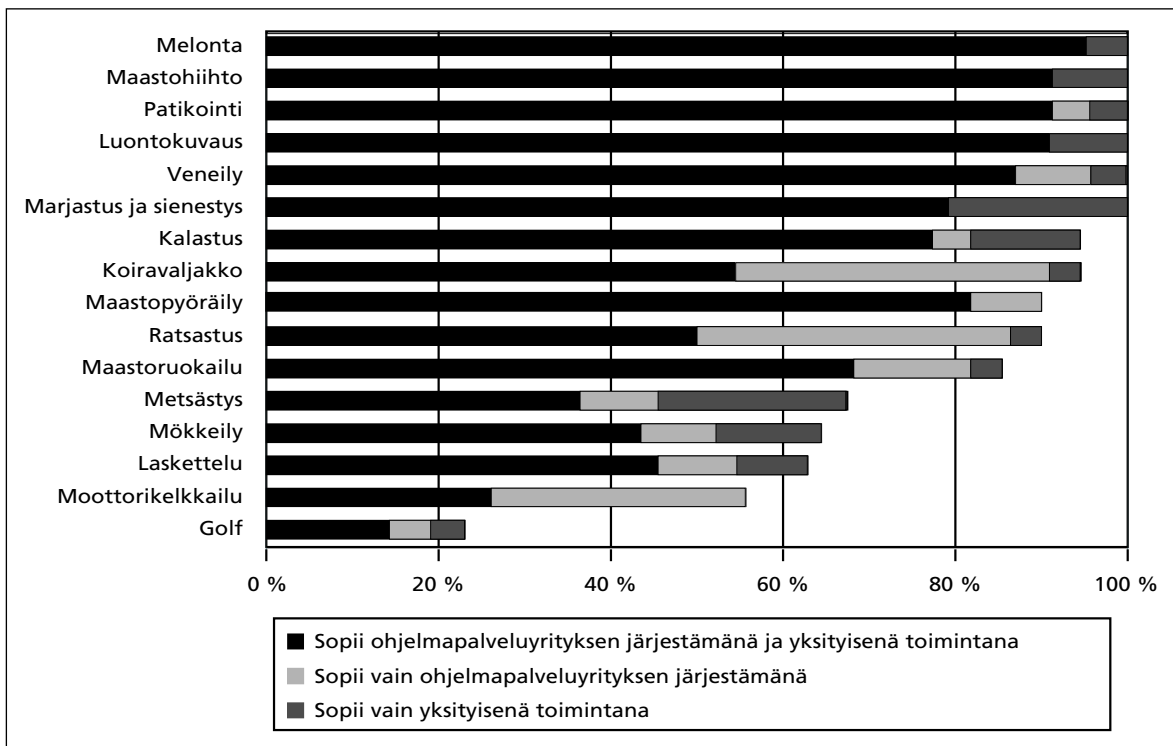
neilyä sekä marjastusta ja sienestystä (kuva 9). Näitä aktiviteetteja oli mahdollista harjoittaa yksityisen toiminnan lisäksi myös ohjelmalvelun järjestämänä. Tämä selittyy osittain siten, että useat Rukan vastaajat olivat mukana matkailun yritystoiminnassa. Kielteisimmin esitetyistä aktiviteeteista suhtauduttiin moottorikelkkailuun ja golfiin. Ensin mainittua vastusti noin puolet ja viimeksi mainittua kolme neljäsosaa vastaajista.

Pohjois-Kuusamon vastaajien mielestä luonnonsuojelualueelle soveltuivat parhaiten maastohiihto sekä marjastus ja sienestys (kuva 10). Lähes yhtä hyvin suojelualueelle arvioitiin sopivan patikointi, luontokuvaus ja kalastus. Edellä mainittuja aktiviteetteja voi harrastaa sekä ohjelmalveluyritysten järjestämänä toimintana että omatoimisesti. Selvästi heikoimmin luonnonsuojelualueelle soveltuivat laskettelu ja golf. Ensin mainitun kehittämistä vastusti lähes puolet ja jälkimmäistä noin kaksi kolmasosaa vastaajista.

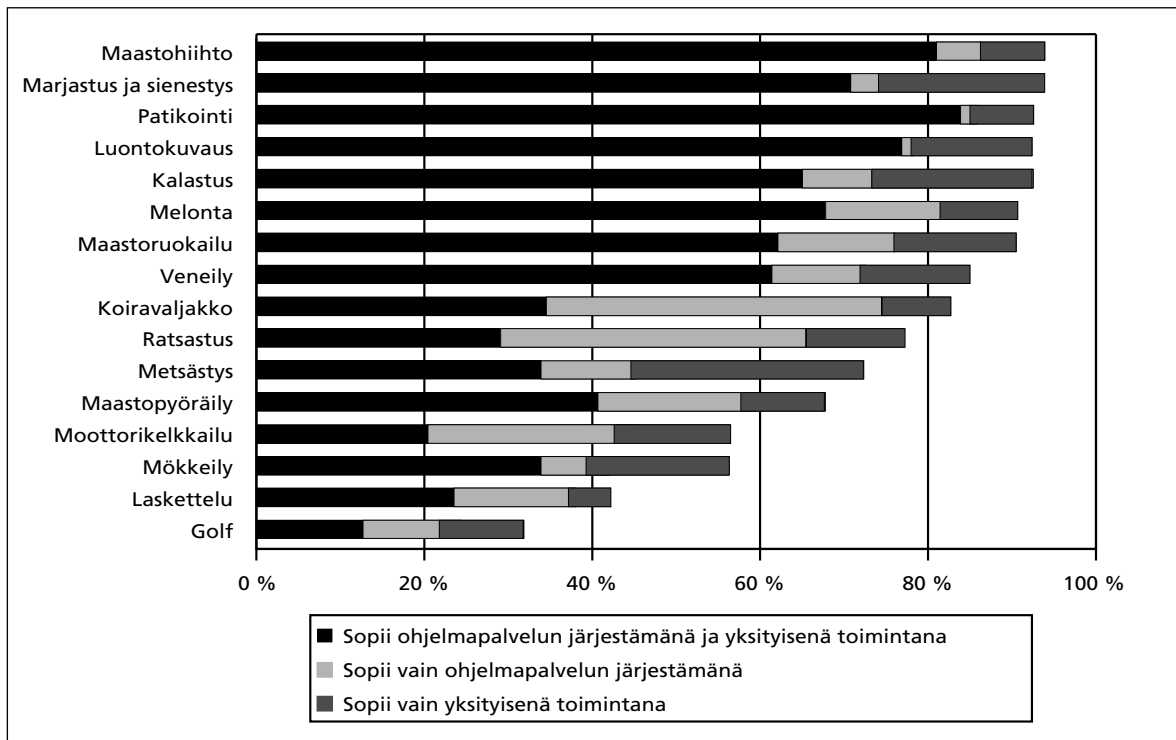
Etelä-Kuusamon vastaajat arvioivat marjastuksen ja sienestyksen sekä kalastuksen soveltuvan muita esitettyjä aktiviteetteja paremmin luonnonsuojelualueelle (kuva 11). Asukkaiden mielestä kyseisiä aktiviteetteja tulisi harrastaa pääasiassa omatoimisesti. Sen sijaan noin puolet vastaajista koki, että mökkeily, moottorikelkkailu tai laskettelu eivät sovellu lainkaan suojelualueelle. Kolmen neljäsosan mielestä myöskään golf ei ollut asianmukainen aktiviteetti luonnonsuojelualueella.



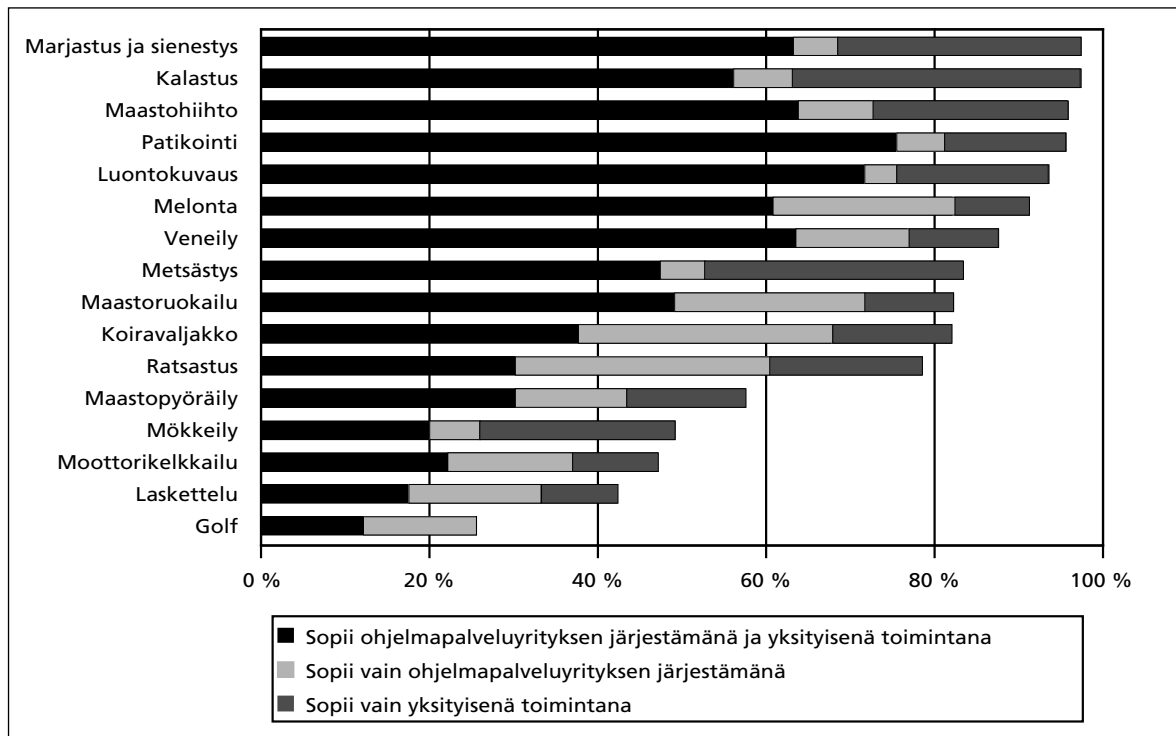
Kuva 8. Kesäkuun asukkaiden mielipiteet matkailuaktiviteettien soveltumisesta luonnonsuojelualueelle vuonna 2003 (n = 60–63).



Kuva 9. Rukan asukkaiden mielipiteet matkailuaktiviteettien soveltumisesta luonnonsuojelualueelle vuonna 2003 (n = 21–24).



Kuva 10. Pohjois-Kuusamon asukkaiden mielipiteet matkailuaktiviteettien soveltumisesta luonnonsuojelualueelle vuonna 2003 (n = 51–60).



Kuva 11. Etelä-Kuusamon asukkaiden mielipiteet matkailuaktiviteettien soveltumisesta luonnonsuojelualueelle vuonna 2003 (n = 49–58).

4 Syötteen alueen tulokset

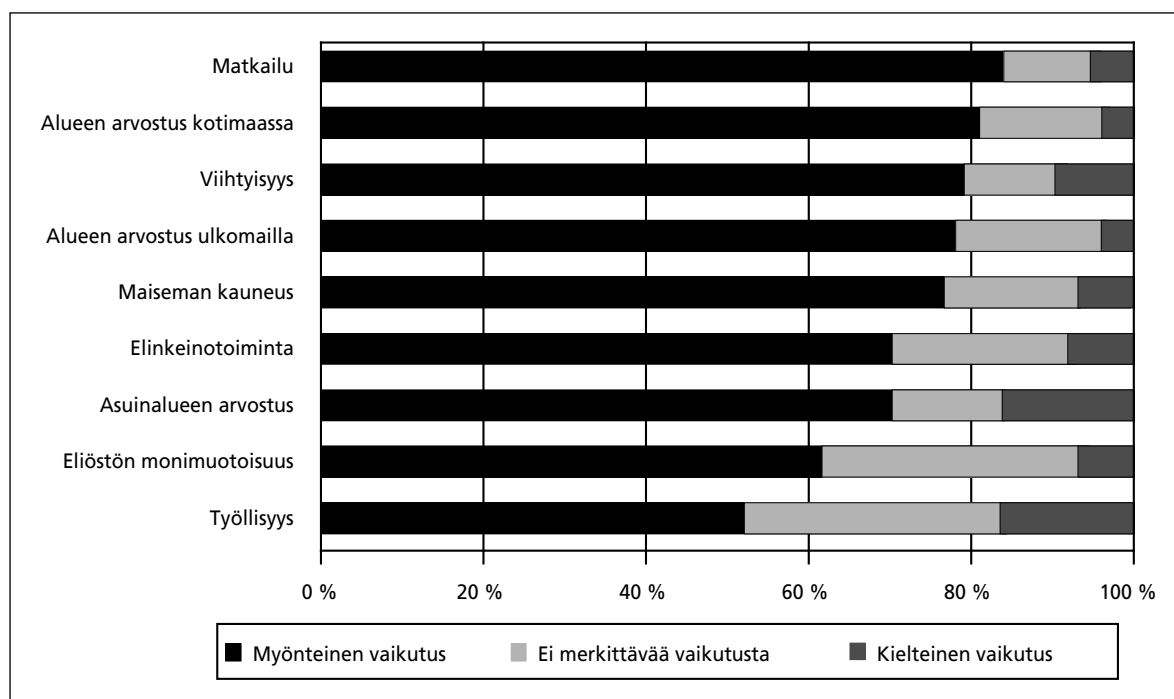
4.1 Asennoituminen luonnonsuojeluun

Syötteen alueen asukkaiden suhtautumista luonnonsuojeluun tarkastellaan aluksi kyselylomakkeessa esitetyillä vaikutuksilla ja väittämillä. Tämän jälkeen kuvataan vastaajien asennoitumista luonnonsuojelualueiden määrään ja niiden mahdolliseen lisäämiseen. Paikallisväestö koki luonnonsuojelusta aiheutuvan enemmän hyöty- kuin haittavaikutuksia (kuva 12). Luonnonsuojelulla arvioitiin olevan myönteisempi vaikutus matkailuun ja sen toimintaedellytyksiin kuin muihin esitettyihin vaihtoehtoihin. Luonnonsuojelun koettiin myös lisäävän alueen arvostusta, viihtyisyyttä sekä maiseman kauneutta. Siten suojelualueilla voidaan arvioida olevan merkittävää matkailullista vetovoimaa. Suojelun kielteisimpänä vaikutuksena pidettiin työpaikkojen vähenemistä. Työllisyysvaikutukset kuitenkin jakoivat asukkaiden näkemyksiä, sillä noin puolet vastaajista arvioi luonnonsuojelun lisäävän työpaikkojen määrää muun muassa matkailuelinkeinon toimintaedellytysten paranemisen kautta.

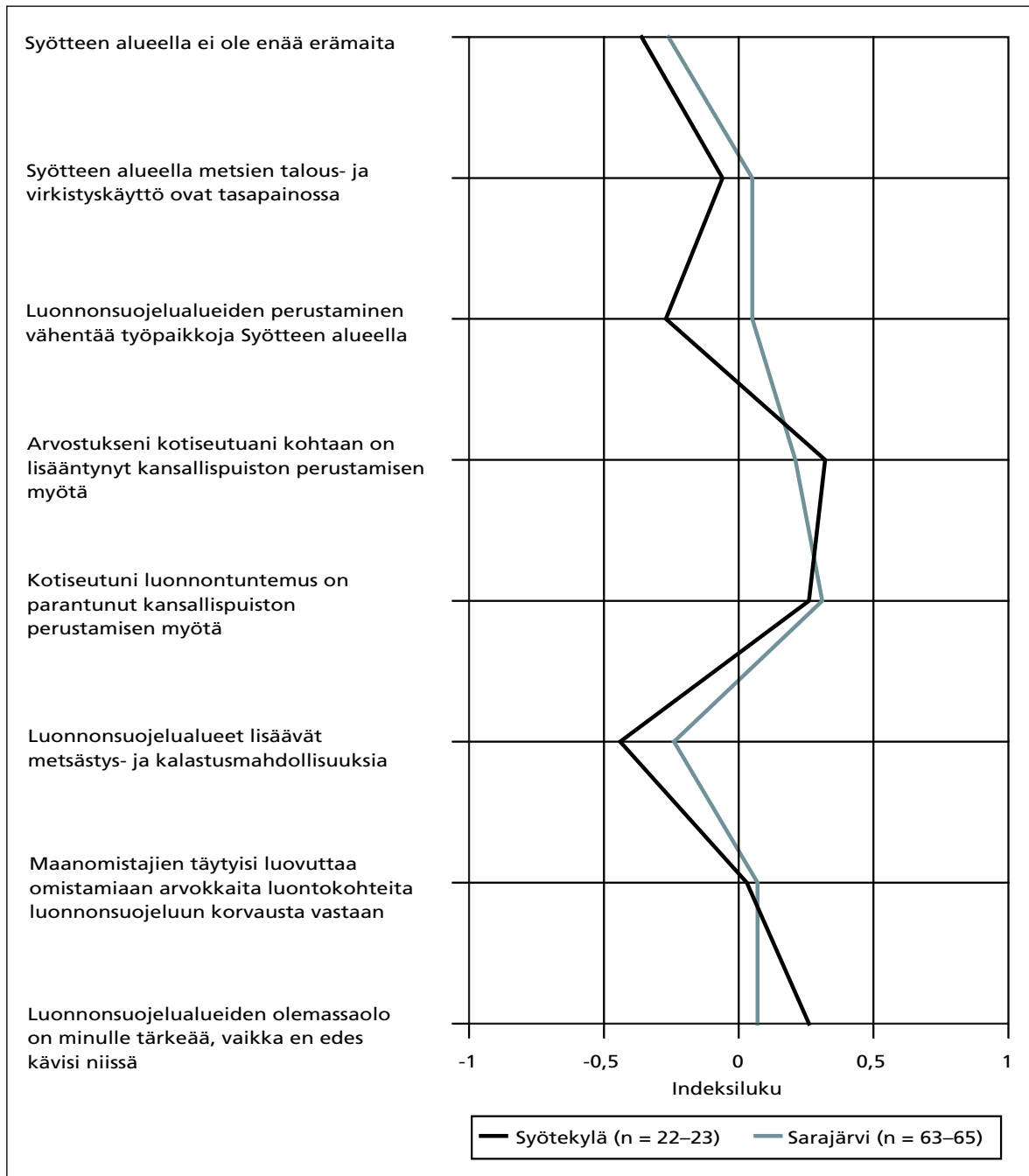
Asennoitumista luonnonsuojeluun tarkastellaan seuraavaksi väittämillä, joita verrataan vastaajien asuinalueiden välillä. Paikallisväestön mielestä

Syötteen alueella oli vielä erämaita (kuva 13). Vastajat eivät olleet kuitenkaan yksimielisiä metsien talous- ja virkistyskäytön suhteesta; osa asukkaista koki kyseisten käyttömuotojen olevan jokseenkin epätasapainossa keskenään. Syötekylän ja Sarajärven asukkaiden suhtautuminen luonnonsuojelun työllisyysvaikutuksiin erosi alueiden välillä ($\chi^2(4) = 10,2$; $p = 0,037$). Syötekylän vastaajien mielestä suojelualueiden perustaminen paransi työllisyyttä, kun taas Sarajärven asukkaat arvioivat luonnonsuojelualueiden vähentäneen työpaikkoja. Molempien alueiden vastaajat olivat kuitenkin sitä mieltä, että lisääntyneen matkailun avulla on mahdollista korvata suojelun vuoksi mahdollisesti menetettyjä metsätalouden työpaikkoja.

Asukkaiden mielestä Syötteen kansallispuiston perustaminen oli lisännyt paikallisväestön arvostusta kotiseutuaan kohtaan ja parantanut asukkaiden luonnontuntemusta. Kuitenkin enemmistö vastaajista arvioi luonnonsuojelun heikentäneen heidän metsästys- ja kalastusmahdollisuuksiaan. Asukkailla ei ollut yhtenäistä mielipidettä siitä, pitäisikö maanomistajien luovuttaa maataan suojeluun korvausta vastaan vai ei. Maanomistajien ja muiden vastaajien näkemyksetkään eivät poikenneet oleellisesti tämän väittämän suhteen. Kui-



Kuva 12. Syötteen alueen asukkaiden mielipiteet luonnonsuojelun vaikutuksista vuonna 2003 (n = 72–75).



Kuva 13. Syötteen alueen asukkaiden näkemyksiä luonnonsuojelusta vuonna 2003.

tenkin useimmat vastaajat erityisesti Syötekylässä arvostivat luonnonsuojelua ja luonnonsuojelualueiden olemassaoloa.

Paikallisväestön asennoitumista luonnonsuojeluun syvennetään tarkastelemalla vastaajien näkemyksiä luonnonsuojelualueiden määrää ja niiden mahdollista lisäämistä kohtaan. Yli kolmanneksen (39 %) mielestä Syötteen alueen luontoa oli suojeltu liikaa. Sen sijaan viidennes (20 %) asukkaista ei pitänyt suojeltujen alueiden alaa ainakaan liian suurena. Asennoituminen luonnonsuojeluun ei eronnut suuresti asuinalueiden välillä, sillä yli puolet (54 %) vastaajista piti uusien suojelualueiden perustamista Syötteen alueelle tarpeellisena.

Kyselylomakkeessa Syötteen alueen luonnonsuojelua sekä kansallispuiston ja muiden luonnonsuojelualueiden vaikutuksia kommentoi lähes kolmannes vastaajista. Heistä maanomistajien osuus oli noin 40 prosenttia. Asukkaiden mielenpitoissa painottui monin osin myönteinen suhtautuminen sekä luonnonsuojeluun että Syötteen kansallispuiston perustamiseen. Kansallispuiston perustamista pidettiin onnistuneena tai jopa

toivottuna ratkaisuna. Paikallisväestön kommentteissa painottui myös kielteinen suhtautuminen metsästyksen rajoittamiseen kansallispuiston alueella. Metsästyksen vaikeutumisen taustalla voi olla viranomaisten puutteellinen tiedottaminen asiasta ja siten asukkaiden sopeutumattomuus muutokseen.

”Alue on ollut viimeiset 60 vuotta raskaimman mahdollisen metsätalouden kohteena. Oli korkea aika saada ihmiset huomaamaan mihin sellainen meno oli viemässä.”

”Kansallispuiston perustaminen oli hyvä. Kielteistä oli, että paikallisilta asukkailta kiellettiin kaikenlainen metsästys. Aluksi luvattiin, että metsästysoikeus säilyy entisellään, mutta toisin kävi.”

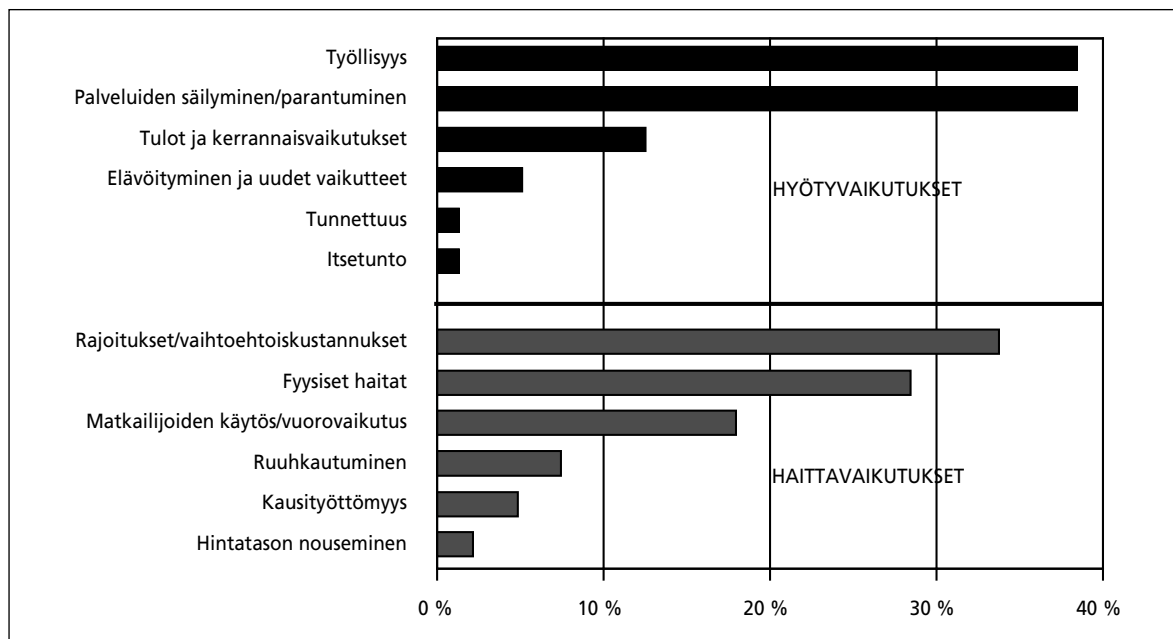
”Paikallisten metsästys harrastusta vaikeutettu osalla puistoa liikaa, metsästyskieltoalue tuotu liian reunaan olisi pitänyt rajata keskelle puistoa retkeilyalueelle.”

4.2 Asennoituminen luontomatkailuun ja sen kehittämiseen

Syötteen alueen asukkaiden asennoitumista luontomatkailuun tarkastellaan kyselylomakkeen väittämillä. Sen sijaan matkailun vaikutuksia

analysoidaan avointen kysymysten vastauksilla. Tämän jälkeen käsitellään paikallisväestön näkemyksiä matkailun kehittämiseksi. Suurin osa Syötteen alueen asukkaista suhtautui myönteisesti matkailuun; kolme neljäsosaa (76 %) vastaajista piti alueelle suuntautuvaa matkailua myönteisenä asiana ja 82 prosenttia arvioi matkailuelinkeinon taloudelliset hyödyt suuremmiksi kuin haitat. Enemmistön (95 %) asennoituminen matkailuun oli muuttunut myönteisemmäksi tai pysynyt ennallaan viimeisen kymmenen vuoden aikana. Kyseisenä aikana alueelle on perustettu Syötteen kansallispuisto ja erityisesti Iso-Syötteen matkailutoimintoja on nykyaikaistettu ja laajennettu (Aarnio 2001, Vuoristo & Vesterinen 2001).

Syötteen alueelle suuntautuvasta matkailusta koettiin aiheutuvan monia vaikutuksia. Asukkaat pitivät matkailun merkittävimpänä hyötynä aluetaloudellisia vaikutuksia, joista tärkeimpinä mainittiin työpaikkojen lisääntyminen ja palveluiden säilyminen tai monipuolistuminen (kuva 14). Matkailijoiden rahankäyttö näkyi aluetaloudessa myös välittöminä tuloina sekä muihin elinkeinoihin heijastuvina kerrannaisvaikutuksina (ks. myös Saarinen & Kauppila 2002). Paikallisväestön mielestä matkailusta aiheutui myös sosiaalista hyötyä, joista tärkeimpänä pidettiin alueen elävöitymistä sekä matkailijoiden myötä leviäviä uusia vaikutteita.

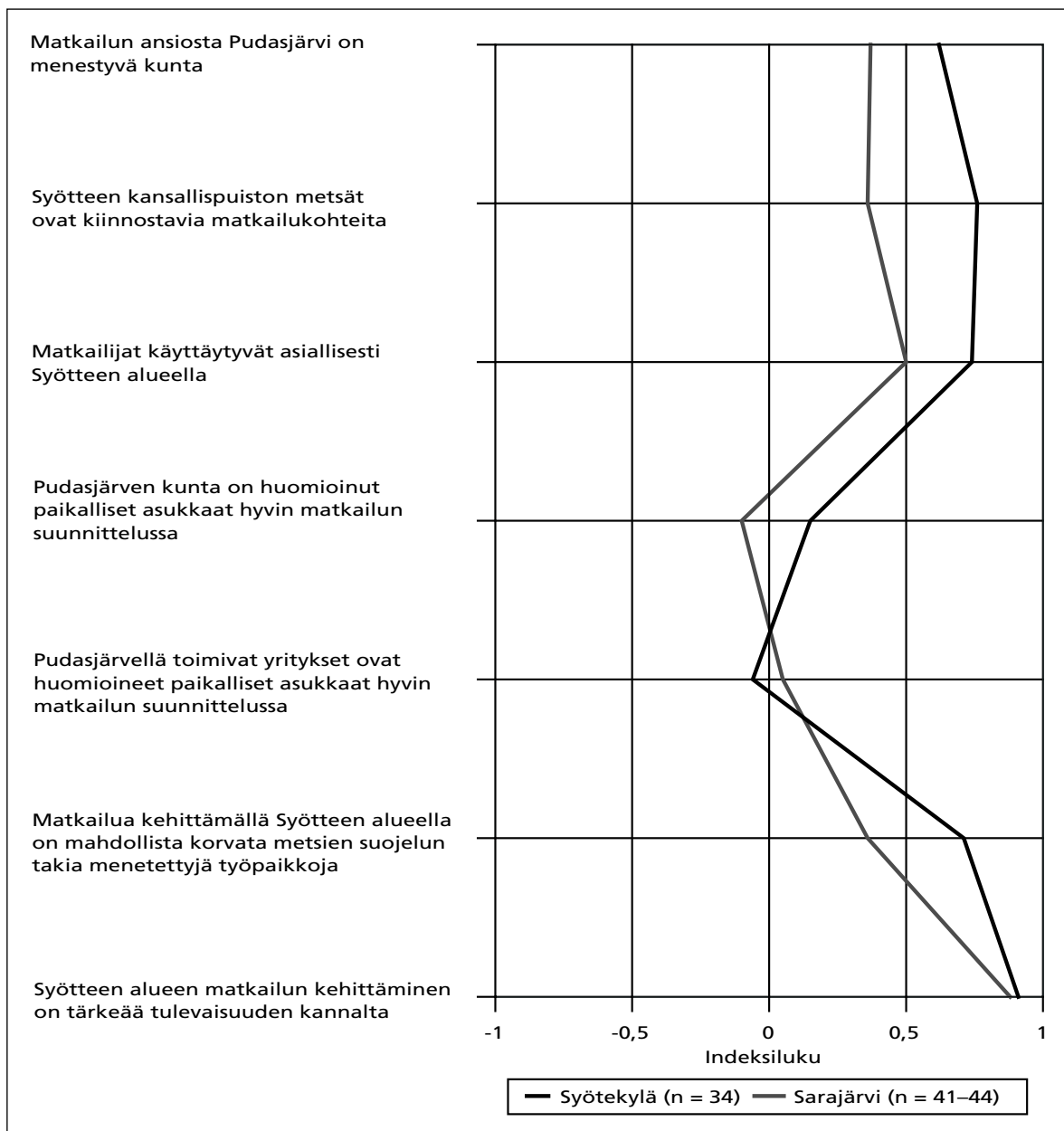


Kuva 14. Syötteen alueen asukkaiden mielipiteet matkailun vaikutuksista vuonna 2003 (n = 92).

Syötteen alueen asukkaiden mielestä matkailun suurin ”haitta” oli kansallispuiston perustamisesta aiheutuvat kiellot ja rajoitukset. Heidän mielestään suojelualueet vaikeuttivat ennen kaikkea paikallisväestön metsästysmahdollisuuksia. Osa vastaajista koki matkailun kehittämisestä seuraavan myös vaihtoehtokustannuksia. Tällä tarkoitetaan sitä, että matkailuelinkeinon kehittämiseen suunnatut resurssit ovat pois esimerkiksi kunnan peruspalvelujen tuotannosta tai muusta yritystoiminnasta. Monien vastaajien mielestä matkailusta aiheutui myös fyysisiä haittoja, ensisijaisesti maaperän kulumista ja vesistöjen saastumista. Sosiaalisia vaikutuksia luonnehtivat puo-

lestaan asukkaiden ja matkailijoiden väliset sekä paikallisyhteisön sisäiset ristiriidat. Osa vastaajista koki matkailijoiden myös ruuhkauttavan alueen palveluita lähinnä sesonkiaikoina. Toisaalta sesonkien ulkopuolisina aikoina haittana oli vähäisestä matkailukysynnästä johtuva kausityöttömyys.

Asennoitumista matkailuun ja sen kehittämiseen käsitellään seuraavassa vastaajan asuinalueen mukaan. Enemmistö Syötteen alueen asukkaista koki, että Pudasjärvi on matkailun ansiosta menestyvä kunta (kuva 15). Vastaajien mielestä kansallispuiston metsät ovat vetovoimaisia matkailukohteita, ja suurin osa matkailijoista käyttäytyy asiallisesti lomallaan. Pudasjärven kunnan



Kuva 15. Syötteen alueen asukkaiden näkemyksiä matkailusta ja sen kehittämisestä vuonna 2003.

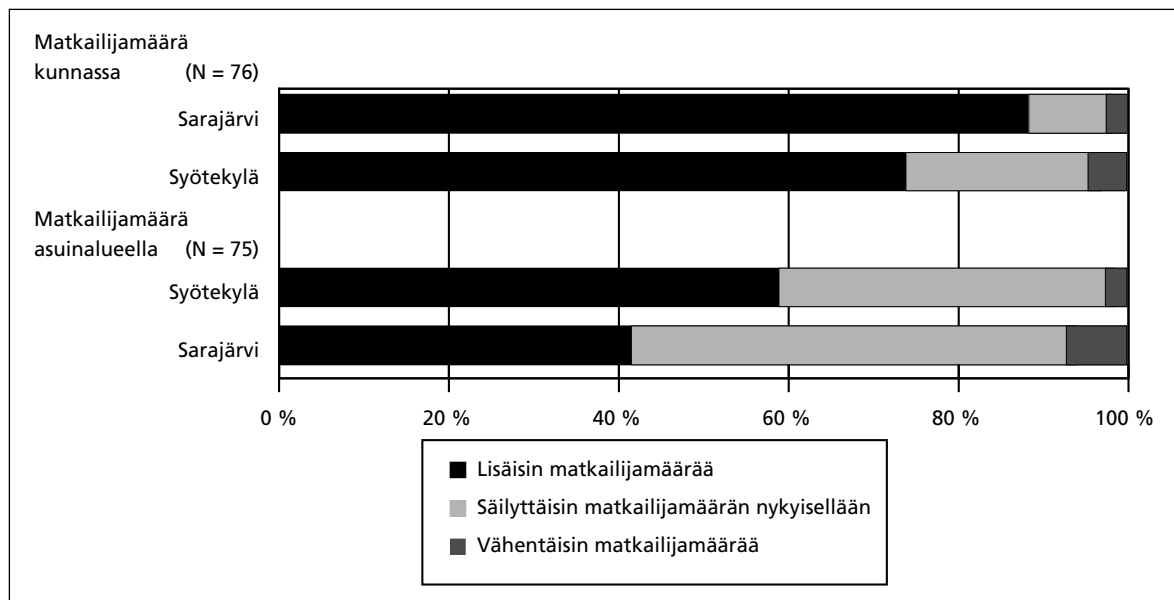
tai (matkailu)yritysten ei arvioitu ottaneen kunta-
laisten näkemyksiä kovin hyvin huomioon mat-
kailusuunnittelussa. Kuitenkaan kolme neljäsosaa
(74 %) Sarajärven ja yli puolet (54 %) Syötteen
vastaajista ei olisi halunnut osallistua nykyistä
enemmän asuinalueensa matkailun kehittämi-
seen. Siten halukkaat olivat saaneet tai heille oli
ainakin tarjottu mahdollisuus osallistua matkai-
lun kehittämiseen. Erityisesti Syötekylän asukkai-
den mielestä matkailuelinkeinon avulla voidaan
kompensoida metsien suojelun takia mahdol-
lisesti menetettyjä työpaikkoja. Lähes jokainen
vastaaja kokikin matkailun kehittämisen olevan
tärkeää Syötteen alueen tulevaisuuden kannalta;
viime vuosina Syötteen aluetta on alettu jälleen
kehittää merkittäväillä investoinneilla.

Syötteen alueen asukkaiden myönteinen asen-
noituminen matkailuun heijastui myös heidän
näkemyksiinsä matkailijamäärästä. Suurin osa
Sarajärven ja Syötekylän vastaajista olisi valmis
lisäämään matkailijoiden määrää nykyiseen ta-
soon verrattuna ja vain harvojen mielestä matkai-
lijamäärää pitäisi vähentää (kuva 16). Sarajärven
asukkaiden mielipiteissä painottui se, että mo-
net heistä kasvattaisivat enemmän matkailijoiden
määrää koko kunnan alueella kuin omalla asuin-
alueellaan. Sen sijaan osa Syötekylän asukkaista

hyötyi matkailuelinkeinosta taloudellisesti, ja
siten enemmistö heistä olisi tahtonut lisätä mat-
kailijamäärää myös asuinalueellaan ja sen välit-
tömässä läheisyydessä. Kotitalouden matkailu-
tuloilla olikin jokseenkin myönteinen vaikutus
vastaajien mielipiteeseen matkailijamäärästä, sillä
yritystoiminnan kautta matkailutuloja saavat oli-
sivat lisänneet hieman enemmän matkailijoiden
määrää koko kunnan alueella ja asuinalueellaan
kuin muut vastaajat.

Kyselylomakkeessa matkailun kehittämistä
koskevaan avoimeen kysymykseen vastasi noin
kolmannes vastaajista. Heistä matkailutuloja saa-
vien osuus oli vain neljännes. Siten seuraavassa ei
analysoida matkailusta taloudellisesti hyötävien
ja muiden vastaajien eroja, vaan lähtökohtana
on mielipiteiden kuvaaminen kokonaisuutena.
Paikallisväestön mielestä Syötteen alueella olisi
kehitettävä erityisesti kesämatkailun toiminta-
edellytyksiä rakentamalla vetovoimaisia palveluita
ja matkailuaktiviteetteja.

Matkailusta taloudellisesti hyötävien vastaa-
jien näkemyksissä painottui myös se, että resurs-
seja pitäisi suunnata muuallekin kuin laskettelu-
keskusten ja niiden lähialueiden kehittämiseen.
Samoin alueen yhteismarkkinointiin olisi suun-
nattava nykyistä enemmän voimavaroja.



Kuva 16. Syötteen alueen asukkaiden asennoituminen matkailijamäärään vuonna 2003.

”Ulkomaalaiset luontotietoiset turistit vaativat erikoistumista, osaamista, ei massamatkailua. Uusia osaavia ja ekomatkailuhenkisiä yrittäjiä ja toimijoita tarvitaan.”

”Syötteen mainontaa turisteille pitäisi parantaa.”

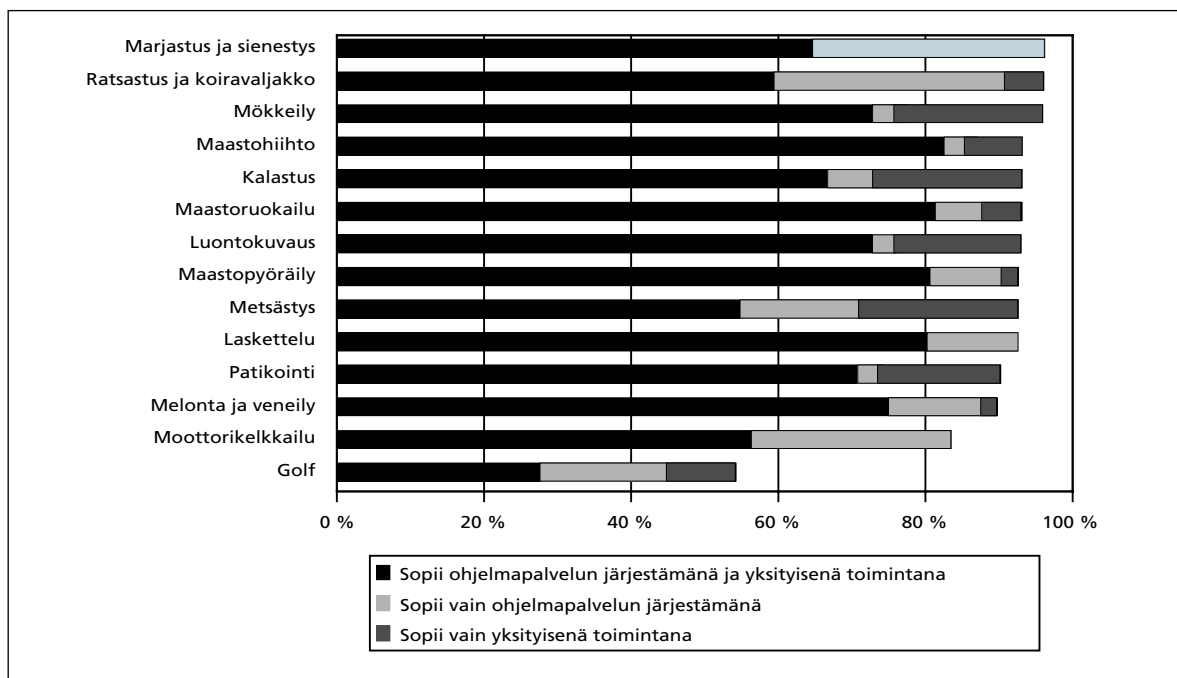
”Onkohan luotettu liikaa laskettelijoiden jatkuvaan lisääntyvään rahankäyttöön ja investoitu liikaa hotellipalveluihin? Kesäajan aktiviteetit lähes unohdettu.”

4.2.1 Matkailuaktiviteettien soveltuminen Syötteen alueelle

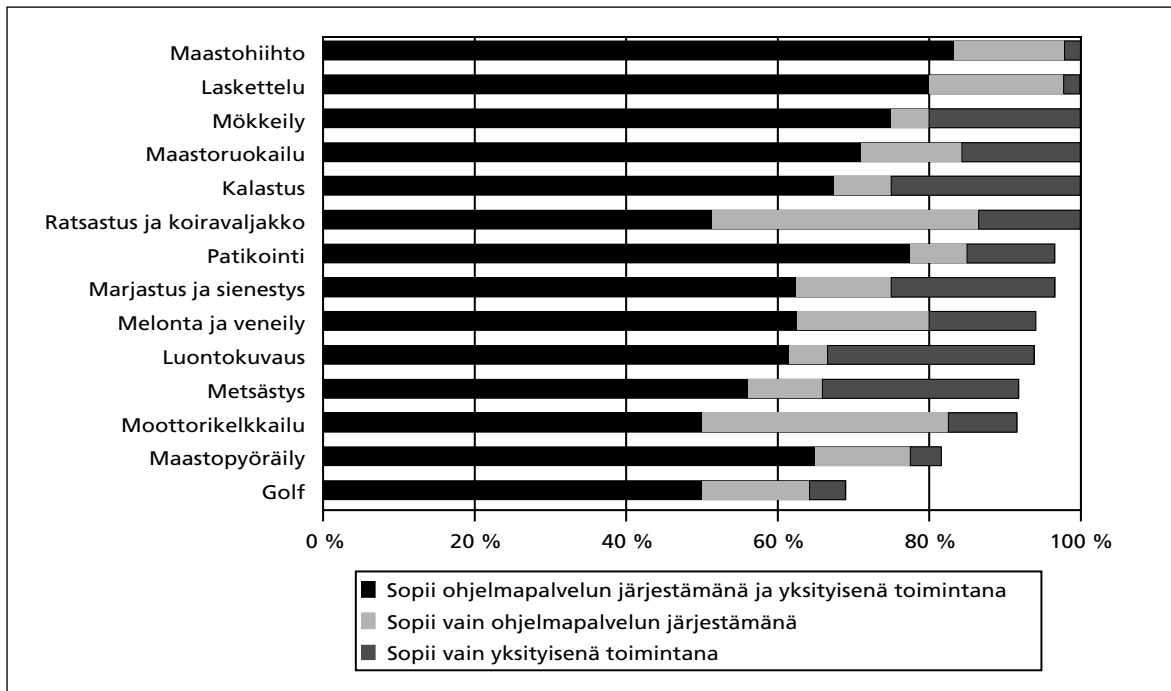
Paikallisväestön mielipiteitä matkailuaktiviteettien soveltumisesta Syötteen alueelle tarkastellaan vastaajan asuinalueen mukaan. Syötekylällä

asuvien mielestä alueelle soveltuvat parhaiten marjastus ja sienestys, ratsastus ja koiravaljakkoajelu sekä mökkeily (kuva 17). Näistä ratsastus ja koiravaljakkoajelu olisi hoidettava ensisijaisesti ohjelmapalveluyritysten järjestämänä toimintana. Heikoimmin alueelle soveltuva aktiviteetti oli golf, jonka kehittämistä vastusti noin puolet vastaajista. Minkään muun aktiviteetin kehittämiseen ei suhtauduttu selkeän kielteisesti.

Jokaisen Sarajärvellä asuvan vastaajan mielestä Syötteen alueella voitaisiin harrastaa maastohiihtoa, laskettelua, mökkeilyä, maastoruokailua, kalastusta sekä ratsastusta ja koiravaljakkoajelua (kuva 18). Kriittisimmin, joskaan ei kovin kielteisesti, suhtauduttiin golfin kehittämiseen. Sarajärven vastaajat suhtautuivat hieman myönteisemmin matkailuun liittyvien aktiviteettien kehittämiseen Syötteen alueelle kuin Syötekylällä asuvat.



Kuva 17. Syötekylän asukkaiden mielipiteet matkailuaktiviteettien soveltumisesta Syötteen alueelle vuonna 2003 (n = 29–34).



Kuva 18. Sarajärven asukkaiden mielipiteet matkailuaktiviteettien soveltumisesta Syöteen alueelle vuonna 2003 (n = 36–42).

5 Tulosten tarkastelu ja johtopäätökset

5.1 Paikallisväestön asennoituminen luonnonsuojeluun ja luontomatkailuun

5.1.1 Luonnonsuojelu ja luonnonsuojeluhistoria

Enemmistö Kuusamon ja Syötteen alueen asukkaista asennoituu myönteisesti luonnonsuojeluun. Useiden vastaajien mielestä suojelu on tärkeää toimintaa ja siitä koetaan aiheutuvan enemmän myönteisiä kuin kielteisiä vaikutuksia. Kuusamon asukkaat pitävät luonnonsuojelun myönteisimpinä vaikutuksina maiseman kauneuden ja alueen mielikuvan kohentumista sekä kotimaassa että ulkomailla. Sen sijaan Syötteen alueen asukkaiden mielestä suojelualueet edistävät ennen kaikkea matkailuelinkeinon toimintaedellytyksiä ja siten lisäävät matkailun tulo- ja työllisyysvaikutuksia.

Paikallisväestö ei kuitenkaan asennoitu varauksettoman myönteisesti luonnonsuojeluun. Kuusamon pohjois- ja eteläosissa asuvien mielestä luonnonsuojelu vaikeuttaa alueen perinteistä elinkeinotoimintaa. Tällä tarkoitetaan lähinnä maa- ja metsätaloudelle aiheutuvia rajoituksia ja sen myötä tapahtuvia tulojen ja työpaikkojen menettämistä. Useimmat Syötteen alueen asukkaista eivät koe, että kansallispuiston perustamisesta on seurannut merkittäviä taloudellisia haittoja. Sen sijaan suurimpana haittavaikutuksena mainitaan paikallisväestön metsästys- ja kalastusmahdollisuuksien heikentyminen. Myös Kajalan (1997) tutkimuksessa enemmistö asukkaista piti metsästysoikeuksien rajoittamista kielteisenä tekijänä.

Enemmistö kuusamolaisista kokee, että alueen luontoa on suojeltu liian paljon. Asennoitumisessa esiintyy kuitenkin vastaajan asuinalueen mukaisia eroja – useimmat Etelä- ja Pohjois-Kuusamon asukkaat pitävät luonnonsuojelualueiden määrää liian suurena, kun taas keskustan ja Rukan asukkaiden mielestä suojeltujen alueiden määrä ei ole ainakaan liian suuri. Syötteen alueen asukkaiden asennoitumista leimaa vastaavanlainen kaksijakoisuus. Joidenkin asukkaiden mielestä alueen luontoa on suojeltu liikaa, mutta yli puolet vastaajista pitää uusien suojelualueiden perustamista tärkeänä. Edellä mainittujen tulosten valossa voidaan todeta, että alueen pitkä suojeluhistoria ei välttämättä takaa sitä, että paikallisyhteisö kokisi

luonnonsuojelun pelkästään myönteiseksi asiaksi. Tähän vaikuttaa ainakin se, että ihmisten arvojen ja asenteiden muutos on hidas tapahtumaketju (ks. Vehkala & Vainio 2000). Lisäksi paikallisten asukkaiden osallistuminen ja sitoutuminen luonnonsuojelualueiden suunnitteluun on voinut olla niukkaa. Paikallisväestöä ei tulekaan nähdä homogeeniseksi ryhmäksi, vaan yksilöistä ja suhteellisen yksilöllisistä arvoista koostuviksi asuinyhteisöiksi (ks. Joppe 1996). Tämä asettaa monia haasteita ja yhtymäkohtia käytännön suunnittelutyölle ja tieteelliselle tutkimukselle. Tässä tutkimuksessa tarkasteltiin vain vähän vastaajan henkilökohtaisten taustatekijöiden vaikutusta luontoasenteisiin ja niiden muodostumiseen. Tähän aihepiiriin paneudutaan kuitenkin syvällisemmin myöhemmissä tutkimuksissa.

5.1.2 Luontomatkailu ja luonnonsuojelualueiden matkailullinen hyödyntäminen

Tutkimukseen osallistuneet Kuusamon ja Syötteen alueen asukkaat asennoituvat hyvin myönteisesti matkailuun ja sen kehittämiseen. Heidän arvionsa mukaan matkailuelinkeinon taloudelliset hyödyt ovat suuremmat kuin haitat. Merkittävimpinä hyötyinä pidetään nimenomaan elinkeinon aluetaloudellisia vaikutuksia, kuten työllisyyden ja tulojen lisääntymistä sekä alueen palvelutason paranemista. Matkailun katsotaan olevan työvoimavaltainen elinkeino, jonka avulla voidaan työllistää lähinnä nuoria ja naisia palvelutyöhön (Mathieson & Wall 1982, Shaw & Williams 1994). Matkailijoiden vierailut lisäävät myös palveluiden kysyntää, mikä auttaa erityisesti muuttotappioalueilla peruspalveluiden ylläpitämisessä ja monipuolistamisessa. Asukkaiden mielestä vierailuista aiheutuu myös monia sosiaalisia hyötyjä, joista merkittävimpänä pidetään alueen elinvoimaisuuden kohoamista ja matkailun myötä leviäviä uusia vaikutteita. Matkailun voidaan kokea edistävän myös alueen kansainvälistymistä (Shaw & Williams 1994).

Kuusamon ja Syötteen alueen asukkaiden mielestä matkailusta aiheutuu joitakin fyysisiä ja sosiaalisia haittoja. Näistä kielteisimpinä pidetään luontoon kohdistuvia vaikutuksia, kuten maaperän kulumista ja vesistöjen saastumista.

Toisaalta joidenkin matkailijoiden vastuuton käyttäytyminen sekä kehittämispanosten suunnittaminen yksipuolisesti matkailuelinkeinon toimintaedellytysten edistämiseen voi aiheuttaa ristiriitoja paikallisyhteisössä (ks. Järviluoma 1993). Ensisijaisesti matkailijoille suunnatuista palveluista hyötyvät paikalliset asukkaat, mutta Murphyn (1985) mukaan paikallisväestön palvelutarve on yleensä monipuolisempi kuin matkailijoiden. Siten osa asukkaista voi kokea, että heidän tarpeidensa täyttämistä ei pidetä yhtä tärkeänä kuin matkailijoiden kysyntään vastaamista. Asukkaiden asennoitumisessa matkailuun ja sen alueellisiin vaikutuksiin ei ole merkittäviä eroja Koillis-Suomen kaupungin-/kunnanvaltuutettujen ja johtavien viran-/toimenhaltijoiden suhtautumisen kanssa (ks. Rämetyy 2003).

Paikallisväestö olisi valmis lisäämään matkailijoiden määrää nykyisestä tasosta sekä alueen suurimmissa matkailukeskuksissa, Rukan ja Syötteen laskettelukeskuksissa, että niiden ulkopuolisilla alueilla. Suojelualueiden vetovoimaisen luonnon tuotteistaminen palvelutarjontaa kohottamalla ja markkinoimalla tarjoaakin houkuttelevan vaihtoehdon erityisesti kesäajan matkailua kehitettäessä. Kuusamon ja Syötteen alueen asukkaiden mielestä luonnonsuojelualueiden matkailullinen hyödyntäminen onkin tärkeää alueiden elinvoimaisuuden vuoksi (ks. Aarnio 2001).

Paikallisväestöllä on suhteellisen yksimielinen näkemys luontomatkailuaktiviteettien soveltuvuudesta suojelualueelle (Kuusamo) ja asuinalueelle (Syötteen alue). Kuusamon asukkaiden mielestä suojelualueille soveltuvat parhaiten patikointi, kalastus, maastohiihto, marjastus ja sienestys, melonta sekä luontokuvaus. Syötekyllän asukkaiden mielestä heidän asuinalueellensa sopivat hyvin marjastus, sienestys, ratsastus, koiravaljakkoajelu, mökkeily ja maastohiihto. Sarajärven asukkaiden mielestä Syötteen alueella voidaan harrastaa ainakin maastohiihtoa, laskettelua, mökkeilyä, maastoruokailua ja kalastusta. Paikallisväestön arvioiden mukaan edellä mainittujen alueiden matkailukäytön ja tuotteistamisen on perustettava ensisijaisesti sellaisiin luontopohjaisiin aktiviteetteihin, joiden harrastaminen ei välttämättä vaadi suuria rakenteita tai moottoriajoneuvojen käyttöä. Matkailun kehittämistä koskevissa näkemyksissä painottuu monia Poonin (1993) määrittelemän *uuden matkailun* piirteitä. Asukkaiden mielestä matkailutuotteiden kehittä-

misen olisi pohjaututtava alueen luontoarvojen ja matkailijoiden kysynnän yhteensovittamiseen, että toiminta luo laadukkaita luonto- ja muita elämyksiä pienille matkailijaryhmille (ks. Malinen 1999, Rämetyy 2004).

Alueen kehittyneimmillä matkailualueilla, Rukalla ja Syötteen alueella, suhtaudutaan myönteisesti luonnonsuojeluun ja luonnonsuojelualueiden perustamiseen. Tämä selittyy osittain siten, että luonnonsuojelualueiden koetaan lisäävän alueen vetovoimaa ja siten edistävän matkailuelinkeinon toimintaedellytyksiä. Myönteiset kokemukset osaltaan rohkaisevat asukkaita muuttamaan kielteisiä näkemyksiään suojelusta myönteisemmäksi. Paikallisväestön asenteisiin voidaan vaikuttaa muun muassa koulutuksella ja luonnonsuojelun toteutuneiden hyötyjen ja haittojen jatkuvalla seurannalla.

5.2 Johtopäätökset

Luonnonsuojelualueiden ensisijainen tehtävä on luonnonarvojen suojeleminen. Suojelualueiden lisääntyvän talouskäytön paine voi olla joissakin tapauksissa ristiriidassa suojelun tavoitteiden kanssa. Luonnonsuojelusta, luontomatkailusta ja luonnonvarojen muun talouskäytön yhteensovittamisesta voi aiheutua monisäikeisiä ristiriitoja sidosryhmien välille. Tämän tutkimuksen tulokset asukkaiden suhtautumisesta luonnonsuojeluun ja luontomatkailuun osoittavat, että paikallisväestön asennoituminen ei ole homogeenista eivätkä asukkaat suhtaudu yhdenmukaisesti luonnonvarojen käyttöä koskeviin kysymyksiin. Kuusamon ja Syötteen alueen asukkaiden suhtautumista luonnonsuojeluun ja luontomatkailuun leimasivat monin osin toisiinsa nähden jopa vastakkaisetkin näkemykset. Joidenkin asukkaiden mielestä luonnonsuojelusta aiheutuu kielteisiä talousvaikutuksia. He perustelevat näkemyksensä suojelun kielteisillä vaikutuksilla maa- ja metsätalouteen sekä riistatalouden rajoitusten laajenemisella. Toisaalta osa paikallisväestöstä kokee luonnonsuojelun ja luontomatkailun toisiaan vahvistaviksi toiminnoiksi. Heidän näkemyksensä mukaan suojelualueiden vetovoimaista luontoa voidaan käyttää matkailuelinkeinon tarpeisiin ja toisaalta matkailu vahvistaa luonnonsuojelun asemaa alueella. Tämän perusteella Budowskin (1976) luonnon ja matkailun välisiä suhteita kuvaavia kolmea perusmuotoa – rinnakkaiselo,

konfliktia ja symbioosia – voidaan pitää liian yleisenä tai yleistävänä rakenteena. Kuusamon ja Syötteen alueen aineistosta ei ole löydettävissä vain yhtä vallitsevaa näkemystä, vaan erilaisia mielipiteitä luonnon ja matkailun hyödyntämisen välisistä suhteista. Tosin vastaajien asennoitumisessa erottuu monia yhteneviä piirteitä edellä mainittujen perusmuotojen kanssa. Näistä painottuu ainakin rinnakkaiseloa ja symbioosia muistuttavia piirteitä.

Luonnonvarojen käyttöön liittyvissä kysymyksissä ei ole kyse yksinomaan eri toimijoiden henkilökohtaisista hyödyistä, vaan myös vallasta, arvoista ja perinteistä, eli hyötyjen paikallisesta jakautumisesta ja arvottamisesta. Suomessa luonnonvarojen käyttöä koskevaan päätöksentekoon osallistuu useita alueellisia, paikallisia ja valtakunnan tason toimijoita, mikä lisää tulkintojen moninaisuutta ja ristiriitojen mahdollisuuksia. Eräs tapa ohjata luonnonvarojen kestävää käyttöä paikallisesti on sovittaa yhteen asukkaiden ja muiden sidosryhmien näkemykset. Tämä lähtökohta liittyy tiiviisti osallistavan suunnittelun perinteeseen, jota ohjaavia periaatteita ovat suunnittelun vuorovaikutteisuus, ruohonjuuritason vaikutusmahdollisuuksien lisääminen ja toimijoiden keskinäinen oppiminen (Wallenius 2001). Osallistavan suunnittelun käytännössä on kuitenkin monia ratkaisemattomia ongelmia (ks. Fotiou ym. 2003, Wells ym. 2004).

Osallistavan suunnittelun haasteellisuutta kuvaa esimerkiksi se, että osa Kuusamon ja Syötteen alueen asukkaista arvioi, että heidän näkemyksiään ei ole otettu riittävästi huomioon suojelualueiden perustamisessa eikä niille suuntautuvan matkailun suunnittelussa ja päätöksenteossa. Kuitenkin useimmat olivat sitä mieltä, että heille oli tarjottu riittävät mahdollisuudet osallistua suunnitteluprosessiin. Eräs tapa osallistaa asukkaat ja muut sidosryhmät kiinteästi suunnittelu- ja päätöksentekoprosessiin on yhteishallinta (co-management). Tällä tarkoitetaan toimintatapaa, jossa esimerkiksi viranomaiset, yrittäjät ja kansalaisyhteiskunnan toimijat osallistuvat yhteistyökumppaneina suunnitteluprosessiin ja konkreettiseen toimintaan. Toiminnassa voidaan tilanteen mukaan käyttää myös ulkopuolista asiantuntijatahoa, jolla on suunnitteluongelman kannalta merkittävää asiantietoa. Yhteishallinnan tavoitteena on löytää eri intressejä edustavien toimijoiden yhteisesti hyväksymät päämäärät luonnonvarojen kestävä

käytön paikalliseksi järjestämiseksi. Yhteishallinta viittaa tavoitteelliseen toimintaan, jossa sidosryhmien välisen vuoropuhelun pohjalta etsitään yhteinen tahtotila ja yhdessä sovitut toimintatavat esimerkiksi luonnonsuojelun ja luontomatkailun välisten suhteiden hallitsemiseksi. Yhteishallinta edustaa laaja-alaista paikallista sopimista, jossa päätöksenteon lähtökohtana toimii sidosryhmien näkemyserojen avoin ja ennakkoluuloton hyväksyminen ja sitä kautta sitoutuminen pitkän aikavälin konkreettiseen yhteiseen tekemiseen (Rämet ym. 2005). Tämän tutkimuksen merkittävä anti onkin tutkimusalueen asukkaiden luonnonsuojelun ja luonnonvarojen taloudellisen hyödyntämisen välisten – erilaisten – näkemysten kuvaaminen suunnitteluprosessin lähtökohdaksi.

Tutkimuksen tuloksia sovellettaessa on otettava huomioon, että työn tarkoituksena oli paikallisväestön luonnonsuojeluun ja luontomatkailuun liittämiä asenteiden kuvaaminen, eikä asenteiden taustalla vaikuttavien tekijöiden tarkastelu. Työssä käytetyt tilastolliset menetelmät soveltuvat hyvin tutkimusongelman alueelliseen ja yleiseen kuvaamiseen. Kvantitatiivisilla menetelmillä voidaan jatkossa tutkia myös alueen muiden sidosryhmien, esimerkiksi yrittäjien ja viranomaisten, näkemyksiä luonnonvarojen käytöstä. Tutkimuksen tuloksia on mahdollista hyödyntää esimerkiksi alueiden hoidon ja käytön suunnittelun materiaalina sekä luonnonvarojen hallintaa koskevan päätöksenteon tukena luonnonvarojen yhteishallinnan ja kestävä käytön periaatteiden mukaisesti. Kuitenkin esimerkiksi paikallisväestön asennoitumiseen vaikuttavien tekijöiden yksityiskohtainen tarkastelu vaatii määrällisen tarkastelun rinnalle tai sijaan laadullisia menetelmiä.

Lähteet

- Aarnio, J. 2001: Syötteen alueen luontomatkailusuunnitelma. – Metsähallituksen luonnonsuojelujulkaisuja. Sarja B 61. 49 s.
- Artman, H., Helle, R. & Vuoristo, K.-V. 1978: Suomen matkailun aluerakenne. – Matkailun edistämiskeskus A: 12. 75 s.
- Borg, P. 1997: Kestävä kehitys – kestävyys matkailussa? – Teoksessa: Borg, P. & Condit, S. (toim.), Kestävä matkailu. Kestävän matkailun julkaisu 1: 34–60.
- Budowski, G. 1976: Tourism and environmental conservation: conflict, coexistence, or symbiosis? – *Environmental Conservation* 3(1): 27–31.
- Butler, R. W. 1980: The concepts of a tourist cycle of evolution: implications for management of resources. – *Canadian Geographer* 24(1): 5–12.
- Catton, R. W. & Dunlap, R. E. 1980: A new ecological paradigm for post-exuberant sociology. – *American Behavioral Scientist* 24: 15–47.
- Erkkonen, J. 1998: Evon ja Syötteen alueiden kävijät 1998. – Metsähallituksen luonnonsuojelujulkaisuja. Sarja A 115. 54 s.
- Ervasti, P. & Kauppila, P. 2003: Matkailun taloudelliset vaikutukset Koillis-Suomessa. – Naturpolis Kuusamo koulutus- ja kehittämispalvelut, Työpapereita 4/2003. 17 s.
- Fotiou, S., Alho, P., Kajala, L., Quantana, X. & Räinen, P. 2003: Participatory planning and ecotourism. – Teoksessa: Fotiou, S., Lundvall, P., Salonen, N., Sievänen, T. & Suopajarvi, L. (toim.), Sustainable ecotourism – Integration of conservation and usage in Nature 2000 areas. Workshop in Ylläsjärvi, Finland. *The Finnish Environment* 651: 40–52.
- Gifford, R. 1995: Natural psychology: An introduction. – *Journal of Environmental Psychology* 15: 167–168.
- Godfrey, K. B. 1998: Attitudes towards 'sustainable tourism' in the UK: a view from local government. – *Tourism Management* 19(3): 213–224.
- Hemmi, J. 1995: Ympäristö- ja luontomatkailu. – Vapaa-ajan Konsultit, Virolahti. 357 s.
- & Vuoristo, K.-V. 1993: Matkailu. – WSOY, Porvoo. 322 s.
- Hovi, M. 2003: Jylhintä Kuusamo – Iivaara – Näränkä – Julma Ölkky. – Teoksessa: Parkkinen, S., Suominen, T. & Henttonen, J. (toim.), Luonnonharrastajan Suomi – Koillismaalta tuntureille. Weilin+Göös, Helsinki. S. 24–29.
- Hukkinen, J. 1999: Institutions in environmental management: constructing mental models and sustainability. – Routledge, Lontoo. 226 s.
- Hunter, C. & Green, H. 1995: Tourism and the environment: a sustainable relationship? – Routledge, Lontoo. 212 s.
- Hynönen, A. & Kuttilainen, S. 2004: ”Elämää cityyn ja särkille”. Kalajoen matkailun kehittäminen. – *Nordia Tiedonantoja* 2/2004. 61 s.
- Hätälä, E. & Kauppila, P. 1999: Koillismaan seutukunnan matkailututkimus – matkailun aluetaloudelliset vaikutukset ja kehittämisen lähtökohdat. – *Nordia Tiedonantoja* 2/1999. S. 37–114.
- Joppe, M. 1996: Sustainable community tourism development revisited. – *Tourism Management* 17(7): 475–479.
- Järviluoma, J. 1993: Paikallisväestön asennoituminen matkailuun ja sen seurausvaikutuksiin – esimerkkinä Kolarin kunta. – University of Oulu, Research Institute of Northern Finland. Research Reports 110. 152 s.

- Kajala, L. 1997: Lappilaisten näkemyksiä metsien hoidosta ja käytöstä. Metsän eri käyttömuotojen yhteensovittamisen tutkimusohjelma. – Metsäntutkimuslaitoksen tiedonantoja 645. 41 s.
- Kangas, J. & Niemeläinen, P. 1995: Kansalaismielipide Suomen metsistä sekä metsien hoidosta ja käytöstä. – Metsäntutkimuslaitoksen tiedonantoja 561. 24 s.
- Knopf, R. 1987: Human behavior, cognition and affect in the natural environment. – Teoksessa: Stokols, D. & Altman, I. (toim.), *Handbook of environmental psychology 1*. Wiley, New York. S. 783–825.
- Kuuluvainen, J., Lehtonen, E., Pouta, E., Rekola, M. & Li, C.-Z. 2002. Etelä-Suomen ja Pohjanmaan metsien suojelun hyötyjen taloudellinen arvottaminen. – Helsingin yliopisto, Metsäekonomian laitos. Reports 22. 43 s.
- Lehtonen, E., Kuuluvainen, J., Pouta, E., Rekola, M. & Li, C.-Z. 2003: Non-market benefits of forest conservation in southern Finland. – *Environmental Science & Policy* 6: 195–204.
- Lohiniva, S. 1995: Eko- ja luontomatkailun diskurssi ”kestävän matkailun” käytäntönä. – Teoksessa: Järviluoma, J., Saarinen, J. & Vasama, A. (toim.), ”Jos metsään haluat mennä...”. Näkökulmia luonnon virkistys- ja matkailukäyttöön. Metsäntutkimuslaitoksen tiedonantoja 571: 17–28.
- Loikkanen, T., Simojoki, T. & Wallenius, P. 1999: Participatory approach to natural resource management. A guide book. – *Forest and Park Service*, Metsähallitus, Vantaa. 96 s.
- Malinen, M. 1999: Itäisen Kainuun asukkaat ja luontomatkailu. – *Luontomatkailu- ja luonnonsuojeluhanke. Raportti 1*. Metsähallitus, Vantaa. 63 s.
- Mathieson, A. & Wall, G. 1982: *Tourism: economic, physical and social impacts*. – Longman, Harlow. 208 s.
- Metsähallitus 2004: *Luonnonsuojelun vuosikertomus 2003*. – <<http://www.metsa.fi/luo/vuosikertomus/index.htm>>, 23.9.2004.
- Murphy, P. E. 1985: *Tourism: a community approach*. – Methuen, New York. 200 s.
- Mäntymaa, E. 1997: Kainuulaisten metsäasenteet 1997. – REDEC Kajaani, Research Reports 5. 166 s.
- Pearce, P. L., Moscardo, G. & Ross, G. F. 1996: *Tourism community relationships*. – Pergamon, Oxford. 259 s.
- Pekurinen, M. 1997: Elämää metsässä ja metsästä. Metsäkonfliktien kahdet kasvot. – Teoksessa: Roiko-Jokela, H. (toim.), *Luonnon ehdoilla vai ihmisen arvoilla. Polemiikkia metsien suojelusta 1850–1990*. Atena Kustannus, Jyväskylä. S. 45–98.
- Pohjois-Pohjanmaan ympäristökeskus 2004: *Natura 2000 -alueet Pohjois-Pohjanmaalla*. – <<http://www.ymparisto.fi/default.asp?node=3604&lan=fi>>, 12.3.2004.
- Poon, A. 1993: *Tourism, technology and competitive strategies*. – CAB International, Wallingford. 370 s.
- Pouta, E. 2003: Attitude-behaviour framework in contingent valuation of forest conservation. – Väitöskirja, Helsingin yliopisto, Metsäekonomian laitos, Helsinki. 55 s.
- Rannikko, P. 1997: Kestävän kehityksen sosiaalinen puoli korostuu. – *Ympäristö* 3: 30–31.
- Rämet, J. & Kauppila, P. 2001: Kuusamon kevätalvi- ja kesämatkailijat ja heidän rahankäytönsä vuonna 2000. – *Naturpolis Kuusamo koulutus- ja kehittämisspalvelut, Tutkimuksia 1/2001*. 101 s.
- , Kauppila, P. & Saarinen, J. 2003: Paikallisväestö ja matkailu: kaupungin-/kunnanvaltuutettujen ja johtavien viranhaltijoiden asennoituminen matkailuun Koillis-Suomessa. – *Naturpolis Kuusamo koulutus- ja kehittämisspalvelut, Tutkimuksia 3/2003*. 66 s.

- , Saarinen, J. & Kauppila, P. 2004: Matkailijat maantieteellisen tutkimuksen kohteena: matkailijatyyppeiden ja kohdealueiden suhde ja muutos. – *Terra* 116(1): 17–23.
- , Tolvanen, A., Kinnunen, I., Törn, A., Orell, M. & Siikamäki, P. 2005: Sustainable tourism. – University of Helsinki Department of Forest Ecology Publications (hyväksytty).
- Saarinen, J. 1998: Kestävyys, kantokyky ja matkailun kehittyminen: näkökulmia kestävän matkailun problematiikkaan. – Teoksessa: Saarinen, J. & Järviluoma, J. (toim.), *Kestävyys luonnon virkistys- ja matkailukäytössä*. Metsäntutkimuslaitoksen tiedonantoja 671: 15–31.
- & Kauppila, P. 2002: Matkailun aluetaloudellisten vaikutusten arviointi: matkailun tulo- ja työllisyysvaikutukset Pelkosenniemellä. – *Terra* 114(1): 25–36.
- , Jortikka, S. & Virtanen, E. 2000: Luonnon-suojelualueet ja matkailu. – Teoksessa: Saarinen, J., Jortikka, S. & Virtanen, E. (toim.), *Luonto, matkailu ja luonnonsuojelu*. Metsäntutkimuslaitoksen tiedonantoja 760: 5–12.
- Saastamoinen, O., Loven, L. & Sievänen, T. 2000: Nature-based tourism in forested North-Europe – case of Finland. – Teoksessa: Loven, L. (toim.), *Responsible nature tourism*. Metsäntutkimuslaitoksen tiedonantoja 792: 7–18.
- Savolainen, R. 2000: Luonnonsuojelupolitiikka matkailukäytön ohjaajana. – Teoksessa: Saarinen, J., Jortikka, S. & Virtanen, E. (toim.), *Luonto, matkailu ja luonnonsuojelu*. Metsäntutkimuslaitoksen tiedonantoja 760: 119–122.
- Shaw, G. & Williams, A. M. 1994: *Critical issues in tourism: a geographical perspective*. – Blackwell, Oxford. 280 s.
- Shortt, G. 1994: Attitudes of tourism planners: implications for human resource development. – *Tourism Management* 15(6): 444–450.
- Sievänen, T. 1998: *Kansallispuisto virkistystyksen lähteenä*. – Teoksessa: Muhonen, T. & Sulonen, S. (toim.), *Kansallispuistojen juhluvuoden seminaari Kolilla 28.–29.10.1996*. Metsäntutkimuslaitoksen tiedonantoja 718: 12–22.
- Siikamäki, J. 2001: *Discrete choice experiments for valuing biodiversity conservation in Finland*. – Dissertation, University of California, Department of Environmental Science and Policy, Davis. 161 s.
- Smith, V. L. 1977: *Introduction*. – Teoksessa: Smith, V. L. (toim.), *Hosts and guest: the anthropology of tourism*. Blackwell, Oxford. S. 1–14.
- Suomen ympäristökeskus 2004: *Pohjois-Pohjanmaan Natura 2000 -verkoston alueet kunnittain*. – <<http://www.ymparisto.fi/default.asp?node=3604&lan=fi>>, 28.2.2004.
- SVT/Liikenne ja matkailu 2003: *11. Matkailutilasto 2002*. – Tilastokeskus, Helsinki. 82 s.
- Vainio, M., Kekäläinen, H., Alanen, A. & Pykälä, J. 2001: *Suomen perinnebiotoopit. Perinnemaisemaprojektin valtakunnallinen loppuraportti*. – Suomen ympäristö 527. 163 s.
- Vanhamäki, S. 2003: *Voiko matkailu olla sosiaalisesti kestävä? Paikallisväestön suhtautuminen matkailuun Kuusamon Rukalla*. – *Naturpolis Kuusamo koulutus- ja kehittämispalvelut, Työpapereita 3/2003*. 61 s.
- Vehkala, M.-M. & Vainio, A. 2000: *Luonnonsuojelun yhteiskunnallinen ulottuvuus. Luonnonsuojeluohjelmien toteuttamisen sosioekonomiset vaikutukset Väli-Suomessa 1990-luvulla*. – Vaasan yliopiston tutkimuslaitoksen julkaisuja 83. 130 s.
- Virkkala, R. & Anttila, I. (toim.) 2000: *Etelä-Kuusamon vanhojen metsien ja soiden luontoinventointi – Pajupuronsoo, Romevaara, Närängänvaara, Virmajoki*. – *Alueelliset ympäristöjulkaisut* 153, Pohjois-Pohjanmaan ympäristökeskus. 233 s.

- Vuoristo, K.-V. & Santasalo, T. 1985: Suomen matkailun aluerakenne 1985. – Matkailun edistämiskeskus A: 54. 72 s.
- & Santasalo, T. 1992: Suomen matkailun aluerakenne 1991. – Matkailun edistämiskeskus A: 74. 93 s.
- & Vesterinen, N. 2001: Lumen ja suven maa. Suomen matkailumaantiede. – WSOY, Helsinki. 345 s.
- Wallenius, P. 2001: Osallistava strateginen suunnittelu julkisten luonnonvarojen hoidossa. – Metsähallituksen metsätalouden julkaisuja 41. 346 s.
- Wells, M., McShane, T. O., Dublin, H. T., O'Connor, S. & Redford, K. 2004. The future of integrated conservation and development projects: Building on what works. – Teoksessa: McShane, T. O. & Wells, M. (toim.), Getting biodiversity projects to work: towards more effective conservation and development. Columbia University Press, New York.

LUONNONSUOJELU JA LUONTOMATKAILU

ARVOISA KUUSAMOLAINEN!

Kuusamossa on vuonna 2001 alkanut Kuusamon kaupungin, Metsähallituksen, Oulun yliopisto>n ja Joensuun yliopiston yhteistyöprojekti, jonka tarkoituksena on tutkia ja edesauttaa luonnonvarojen kestävää käyttöä. Kestävän luonnon virkistyskäytön tutkimuksen ja suunnittelun kannalta on olennaista kartoittaa paikallisväestön asennoituminen alueen luonnonsuojeluun sekä luontomatkailuun.

Tutkimuksen tulokset välitetään maankäytön ja alueiden suunnittelusta vastaaville toimijoille. Vastaamalla oheiseen kyselyyn voitte vaikuttaa alueiden käytön suunnitteluun ja autatte siten osaltanne Kuusamon kehittämistä tulevaisuudessa.

Toivomme, että täytätte kyselylomakkeen ja palautatte kyselyn oheisessa vastauskuoressa 9.12.2002 mennessä. Kyselyn tiedot käsitellään luottamuksellisesti, jolloin yksittäiset vastaukset eivät tule yleiseen tietoon. Jokainen vastaus on tärkeä tutkimuksen onnistumisen kannalta. Tutkimustuloksista järjestetään tiedotustilaisuus.

Lisätietoja kyselystä ja tutkimuksesta antavat:

FM Anne Törn

anne.torn@oulu.fi

Oulun yliopisto
Biologian laitos

Dos. Anne Tolvanen

puh. 08-5531537

anne.tolvanen@oulu.fi

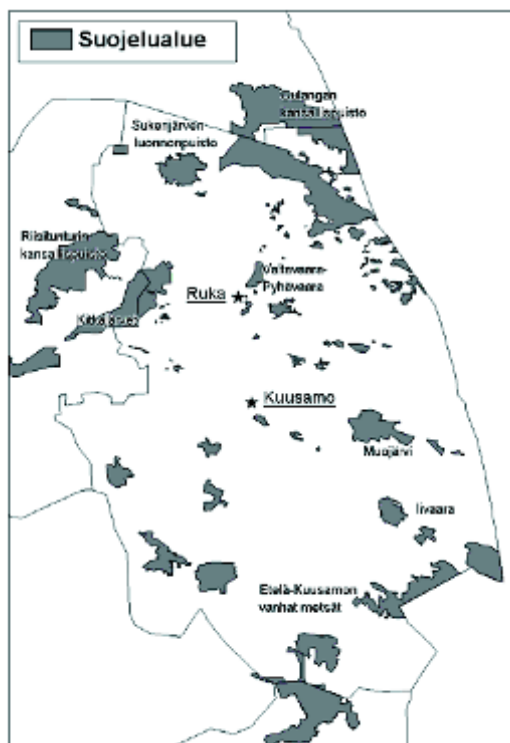
Oulun yliopisto
Biologian laitos

Johtaja, dos. Pirkko Siikamäki

puh. 08-8515200

pirkko.siikamaki@oulu.fi

Oulun yliopisto
Oulangan biologinen asema



VASTAAJAN TAUSTATIEDOT

- 1. Sukupuoli** Nainen Mies
- 2. Vastaajan syntymävuosi** 19____
- 3. Kotitalouden koko** _____ aikuista ja _____ lasta (alle 18-v.)
- 4. Asuinalue** Pohjois-Kuusamo Rukan alue
 Kuusamon keskusta Etelä-Kuusamo
- 5. Oletteko syntyperäinen kuusamolainen?**
 Olen syntyperäinen kuusamolainen ja asunut koko ikäni Kuusamossa.
 Olen syntyperäinen kuusamolainen, mutta olen asunut myös muualla.
 Olen asunut muualla _____ vuotta.
 En ole syntyperäinen kuusamolainen. Olen asunut paikkakunnalla _____ vuotta.
- 6. Vastaajan koulutus**
 Peruskoulu tai vastaava Opisto- tai AMK-tutkinto
 Ylioppilas Akateeminen tutkinto
 Ammattikoulu
- 7. Pääasiallinen toiminta**
 Yrittäjä tai ammatin harjoittaja Eläkeläinen
 Palkansaaja Kotiäiti tai -isä
 Opiskelija Muu, mikä? _____
 Työtön
- 8. Mitkä ovat kotitaloutenne yhteenlasketut bruttotulot?**
 Alle 15 000 € 45 001–60 000 €
 15 001–30 000 € 60 001–75 000 €
 30 001–45 000 € Yli 75 000 €
- 9. Omistaako joku taloudessanne Kuusamon alueella ?**
- | | | |
|-------------------|--------------------------|--------------------------|
| | Kyllä | Ei |
| Vapaa-ajanasunnon | <input type="checkbox"/> | <input type="checkbox"/> |
| Maata/metsää | <input type="checkbox"/> | <input type="checkbox"/> |

LUONNONSUOJELU

Tässä tutkimuksessa tarkastelemme kansisivun kartassa merkittyjä suojelualueita.

10. Kuinka paljon kotitaloutenne saa tuloja suojelualueilla tapahtuvista toiminnoista (prosenttia bruttotuloista)?

	Ei merkitystä (0 %)	Jonkin verran merkitystä (1–25 %)	Melko paljon merkitystä (26–50 %)	Huomattavaa merkitystä (yli 50 %)
1. Metsästys ja kalastus	<input type="checkbox"/>	<input type="checkbox"/>	<input type="checkbox"/>	<input type="checkbox"/>
2. Metsätalous	<input type="checkbox"/>	<input type="checkbox"/>	<input type="checkbox"/>	<input type="checkbox"/>
3. Matkailu	<input type="checkbox"/>	<input type="checkbox"/>	<input type="checkbox"/>	<input type="checkbox"/>
4. Luonnontuotteet (marjastus, sienestys)	<input type="checkbox"/>	<input type="checkbox"/>	<input type="checkbox"/>	<input type="checkbox"/>
5. Poronhoito	<input type="checkbox"/>	<input type="checkbox"/>	<input type="checkbox"/>	<input type="checkbox"/>
6. Muu, mikä? _____	<input type="checkbox"/>	<input type="checkbox"/>	<input type="checkbox"/>	<input type="checkbox"/>

11. Mitä luontoon liittyviä harrastuksia teillä on ja kuinka usein harrastatte niitä?

	Harrastan usein (väh. 2 kertaa kk:ssa)	Harrastan joskus (1 kerran kk:ssa)	En harrasta
1. Metsästys (metsästyskautena)	<input type="checkbox"/>	<input type="checkbox"/>	<input type="checkbox"/>
2. Kalastus	<input type="checkbox"/>	<input type="checkbox"/>	<input type="checkbox"/>
3. Metsätilan hoito	<input type="checkbox"/>	<input type="checkbox"/>	<input type="checkbox"/>
4. Luonnontuotteiden (marjojen, sienten ja muiden luonnon antimien) keräily kesäkautena	<input type="checkbox"/>	<input type="checkbox"/>	<input type="checkbox"/>
5. Luonnon harrastaminen (tarkkailu, valokuvaus)	<input type="checkbox"/>	<input type="checkbox"/>	<input type="checkbox"/>
6. Luonnossa tapahtuva liikunta (retkeily, suunnistus, hiihto, kävely, melonta)	<input type="checkbox"/>	<input type="checkbox"/>	<input type="checkbox"/>
7. Muu, mikä? _____	<input type="checkbox"/>	<input type="checkbox"/>	<input type="checkbox"/>

12. Näistä tärkein harrastus on _____**13. Kuuluuko osa omistamastanne maasta/metsästä suojeleohjelmaan, tai oletteko luovuttaneet maata suojeleluun?**

Ei Kyllä, _____ hehtaaria

14. Millaisia vaikutuksia on ollut lähialueenne luonnonsuojelusta kotitaloudellenne?

	Hyötyä	Haittaa	Ei vaikutusta
Taloudellista	<input type="checkbox"/>	<input type="checkbox"/>	<input type="checkbox"/>
Harrastustoimintaan vaikuttavaa	<input type="checkbox"/>	<input type="checkbox"/>	<input type="checkbox"/>
Viihtyvyyteen vaikuttavaa	<input type="checkbox"/>	<input type="checkbox"/>	<input type="checkbox"/>
Muuta, mitä? _____	<input type="checkbox"/>	<input type="checkbox"/>	<input type="checkbox"/>

15. Miten suojelealueet ovat vaikuttaneet työllistymiseenne?

- Parantaneet työllistymistä
 Ei vaikutusta
 Huonontaneet työllistymistä

16. Miten seuraavat toiminnot sopivat mielestänne luonnonsuojelealueelle?

	Sopii ohjelmapalvelun järjestämänä ja yksityi- senä toimintana	Sopii vain ohjelmapalvelun järjestämänä	Sopii vain yksityisenä toimintana	Ei sovi lainkaan
1. Laskettelu	<input type="checkbox"/>	<input type="checkbox"/>	<input type="checkbox"/>	<input type="checkbox"/>
2. Maastohiihto	<input type="checkbox"/>	<input type="checkbox"/>	<input type="checkbox"/>	<input type="checkbox"/>
3. Maastopyöräily	<input type="checkbox"/>	<input type="checkbox"/>	<input type="checkbox"/>	<input type="checkbox"/>
4. Moottorikelkkailu	<input type="checkbox"/>	<input type="checkbox"/>	<input type="checkbox"/>	<input type="checkbox"/>
5. Ratsastus	<input type="checkbox"/>	<input type="checkbox"/>	<input type="checkbox"/>	<input type="checkbox"/>
6. Koiravaljakkoajelu	<input type="checkbox"/>	<input type="checkbox"/>	<input type="checkbox"/>	<input type="checkbox"/>
7. Kalastus	<input type="checkbox"/>	<input type="checkbox"/>	<input type="checkbox"/>	<input type="checkbox"/>
8. Metsästys	<input type="checkbox"/>	<input type="checkbox"/>	<input type="checkbox"/>	<input type="checkbox"/>
9. Marjastus ja sienestys	<input type="checkbox"/>	<input type="checkbox"/>	<input type="checkbox"/>	<input type="checkbox"/>
10. Melonta	<input type="checkbox"/>	<input type="checkbox"/>	<input type="checkbox"/>	<input type="checkbox"/>
11. Veneily	<input type="checkbox"/>	<input type="checkbox"/>	<input type="checkbox"/>	<input type="checkbox"/>
12. Patikointi	<input type="checkbox"/>	<input type="checkbox"/>	<input type="checkbox"/>	<input type="checkbox"/>
13. Luontovalokuvaus	<input type="checkbox"/>	<input type="checkbox"/>	<input type="checkbox"/>	<input type="checkbox"/>
14. Mökkeily	<input type="checkbox"/>	<input type="checkbox"/>	<input type="checkbox"/>	<input type="checkbox"/>
15. Maastoruokailu	<input type="checkbox"/>	<input type="checkbox"/>	<input type="checkbox"/>	<input type="checkbox"/>
16. Golf	<input type="checkbox"/>	<input type="checkbox"/>	<input type="checkbox"/>	<input type="checkbox"/>

17. Miten ajattelette muiden suojelualueiden käyttäjäryhmien hyötyvän/kokevan haittaa suojelusta?

	Kokevat hyötyä	Ei vaikutusta	Kokevat haittaa
1. Metsästäjät	<input type="checkbox"/>	<input type="checkbox"/>	<input type="checkbox"/>
2. Kalastajat	<input type="checkbox"/>	<input type="checkbox"/>	<input type="checkbox"/>
2. Metsänomistajat	<input type="checkbox"/>	<input type="checkbox"/>	<input type="checkbox"/>
3. Matkailun parissa työskentelevät	<input type="checkbox"/>	<input type="checkbox"/>	<input type="checkbox"/>
4. Luonnontuotteita myyvät (marjastajat, sienestäjät)	<input type="checkbox"/>	<input type="checkbox"/>	<input type="checkbox"/>
5. Poronomistajat	<input type="checkbox"/>	<input type="checkbox"/>	<input type="checkbox"/>
6. Luonnonharrastajat (luontokuvaajat)	<input type="checkbox"/>	<input type="checkbox"/>	<input type="checkbox"/>
7. Luonnossa liikuntaa harrastavat (suunnistajat, hiihtäjät, melojat)	<input type="checkbox"/>	<input type="checkbox"/>	<input type="checkbox"/>

18. Miten luonnonsuojelu vaikuttaa mielestänne seuraaviin asioihin?

	Erittäin myönteisesti	Jokseenkin myönteisesti	Ei myönt./ kielteisesti	Jokseenkin kielteisesti	Erittäin kielteisesti
1. Viihtyisyys	<input type="checkbox"/>	<input type="checkbox"/>	<input type="checkbox"/>	<input type="checkbox"/>	<input type="checkbox"/>
2. Maiseman kauneus	<input type="checkbox"/>	<input type="checkbox"/>	<input type="checkbox"/>	<input type="checkbox"/>	<input type="checkbox"/>
3. Työllisyys	<input type="checkbox"/>	<input type="checkbox"/>	<input type="checkbox"/>	<input type="checkbox"/>	<input type="checkbox"/>
4. Matkailu	<input type="checkbox"/>	<input type="checkbox"/>	<input type="checkbox"/>	<input type="checkbox"/>	<input type="checkbox"/>
5. Muu elinkeinoelämä	<input type="checkbox"/>	<input type="checkbox"/>	<input type="checkbox"/>	<input type="checkbox"/>	<input type="checkbox"/>
6. Eliöstön monimuotoisuus	<input type="checkbox"/>	<input type="checkbox"/>	<input type="checkbox"/>	<input type="checkbox"/>	<input type="checkbox"/>
7. Kuusamon arvostus kotimaassa	<input type="checkbox"/>	<input type="checkbox"/>	<input type="checkbox"/>	<input type="checkbox"/>	<input type="checkbox"/>
8. Kuusamon arvostus ulkomailla	<input type="checkbox"/>	<input type="checkbox"/>	<input type="checkbox"/>	<input type="checkbox"/>	<input type="checkbox"/>
9. Paikallisväestön arvostus omaa ympäristöään kohtaan	<input type="checkbox"/>	<input type="checkbox"/>	<input type="checkbox"/>	<input type="checkbox"/>	<input type="checkbox"/>
10. Jokin muu, mikä? _____	<input type="checkbox"/>	<input type="checkbox"/>	<input type="checkbox"/>	<input type="checkbox"/>	<input type="checkbox"/>

19. Pyydämme teitä seuraavassa ottamaan kantaa luonnonsuojelua ja kansallispuistoja koskeviin väittämiin.

	Täysin samaa mieltä	Jokseenkin samaa mieltä	Ei samaa/ ei eri mieltä	Jokseen- kin eri mieltä	Täysin eri mieltä
1. Kuusamossa on suojeltuja alueita liikaa.	<input type="checkbox"/>	<input type="checkbox"/>	<input type="checkbox"/>	<input type="checkbox"/>	<input type="checkbox"/>
2. Etelä-Kuusamon suojelualueiden perustaminen on tarpeellista.	<input type="checkbox"/>	<input type="checkbox"/>	<input type="checkbox"/>	<input type="checkbox"/>	<input type="checkbox"/>
3. Kuusamossa ei ole enää erämaita.	<input type="checkbox"/>	<input type="checkbox"/>	<input type="checkbox"/>	<input type="checkbox"/>	<input type="checkbox"/>
4. Kuusamossa metsien talous- ja virkistyskäyttö ovat tasapainossa.	<input type="checkbox"/>	<input type="checkbox"/>	<input type="checkbox"/>	<input type="checkbox"/>	<input type="checkbox"/>
5. Luonnonsuojelualueiden perustaminen vähentää työpaikkoja Kuusamossa.	<input type="checkbox"/>	<input type="checkbox"/>	<input type="checkbox"/>	<input type="checkbox"/>	<input type="checkbox"/>
6. Arvostukseni kotiseutuani kohtaan on kohonnut suojelualueiden lisäämisen myötä.	<input type="checkbox"/>	<input type="checkbox"/>	<input type="checkbox"/>	<input type="checkbox"/>	<input type="checkbox"/>
7. Luonnontuntemukseni kotiseudustani on parantunut suojelualueiden lisäämisen myötä.	<input type="checkbox"/>	<input type="checkbox"/>	<input type="checkbox"/>	<input type="checkbox"/>	<input type="checkbox"/>

	Täysin samaa mieltä	Jokseenkin samaa mieltä	Ei samaa/ ei eri mieltä	Jokseenkin eri mieltä	Täysin eri mieltä
8. Luonnonsuojelun ensisijainen tehtävä on alkuperäisen luonnon suojelu.	<input type="checkbox"/>	<input type="checkbox"/>	<input type="checkbox"/>	<input type="checkbox"/>	<input type="checkbox"/>
9. Luonnonsuojelualueet lisäävät metsä- ja kalastusmahdollisuuksia.	<input type="checkbox"/>	<input type="checkbox"/>	<input type="checkbox"/>	<input type="checkbox"/>	<input type="checkbox"/>
10. Alkuperäisen luonnon säilyttäminen tuleville sukupolville tulee turvata.	<input type="checkbox"/>	<input type="checkbox"/>	<input type="checkbox"/>	<input type="checkbox"/>	<input type="checkbox"/>
11. Päättäjät eivät välitä taloudellisen kehityksen luonnolle aiheuttamista vaikutuksista.	<input type="checkbox"/>	<input type="checkbox"/>	<input type="checkbox"/>	<input type="checkbox"/>	<input type="checkbox"/>
12. Maanomistajien tulisi luovuttaa omistamiaan arvokkaita luontokohteita luonnonsuojeluun korvausta vastaan.	<input type="checkbox"/>	<input type="checkbox"/>	<input type="checkbox"/>	<input type="checkbox"/>	<input type="checkbox"/>
13. Olisin valmis lisäämään suojelua lähialueellani, jos siitä olisi minulle taloudellista hyötyä.	<input type="checkbox"/>	<input type="checkbox"/>	<input type="checkbox"/>	<input type="checkbox"/>	<input type="checkbox"/>
14. Luonnonsuojelualueiden olemassaolo on minulle tärkeää, vaikken edes kävisi niissä.	<input type="checkbox"/>	<input type="checkbox"/>	<input type="checkbox"/>	<input type="checkbox"/>	<input type="checkbox"/>

Muuta kommentoitavaa luonnonsuojeluun liittyen.

LUONTOMATKAILU

Luontomatkailulla tässä yhteydessä tarkoitetaan kaikenlaista luontoon liittyvää tai luonnossa tapahtuvaa matkailua (mukaan lukien esimerkiksi laskettelu ja moottorikelkkailu).

20. Saako kotitaloutenne suoranaisia tuloja matkailusta? (tulot mökinvuokrauksesta, palkkatulo majoitus- tai ravitsemusalan yrityksestä, yrittäjätulo yms.)

- Ei saa
- Saa tuloja satunnaisesti
- Saa pääasialliset tulonsa (yli 50 %)

21. Onko elinkeinonne/työnkuvanne muuttunut matkailun kehityksen myötä?

- Kyllä
- Jonkin verran
- Ei

Miten? _____

22. Onko työnne matkailuun liittyvää?

Kyllä Ei

23. Oletteko työnne kautta tekemisissä matkailijoiden kanssa

- 5–7 kertaa viikossa
 2–4 kertaa viikossa
 2–4 kertaa kuukaudessa
 Kerran kuukaudessa tai harvemmin
 En koskaan

24. Onko Kuusamon alueelle kohdistuvasta matkailusta mielestänne

	Hyötyä	Ei vaikutusta	Haittaa
Pohjois-Kuusamossa	<input type="checkbox"/>	<input type="checkbox"/>	<input type="checkbox"/>
Rukan alueella	<input type="checkbox"/>	<input type="checkbox"/>	<input type="checkbox"/>
Kuusamon keskustassa	<input type="checkbox"/>	<input type="checkbox"/>	<input type="checkbox"/>
Etelä-Kuusamossa	<input type="checkbox"/>	<input type="checkbox"/>	<input type="checkbox"/>

25. Jos olette asunut Kuusamossa vähintään 10 vuoden ajan, niin ovatko asenteenne kuntaanne suuntautuvaan matkailuun muuttuneet viimeisen 10 vuoden aikana

- Myönteisemmiksi
 Ei muutoksia
 Kielteisemmiksi

26. Miten matkailu vaikuttaa mielestänne seuraaviin asioihin?

	Erittäin myönteisesti	Jokseenkin myönteisesti	Ei myönt/ kielteisesti	Jokseenkin kielteisesti	Erittäin kielteisesti
1. Arkitoimien sujuvuus (esim. kaupassa käynti)	<input type="checkbox"/>	<input type="checkbox"/>	<input type="checkbox"/>	<input type="checkbox"/>	<input type="checkbox"/>
2. Harrastusmahdollisuudet	<input type="checkbox"/>	<input type="checkbox"/>	<input type="checkbox"/>	<input type="checkbox"/>	<input type="checkbox"/>
3. Työllisyys	<input type="checkbox"/>	<input type="checkbox"/>	<input type="checkbox"/>	<input type="checkbox"/>	<input type="checkbox"/>
4. Kotitalouksien lisätulot	<input type="checkbox"/>	<input type="checkbox"/>	<input type="checkbox"/>	<input type="checkbox"/>	<input type="checkbox"/>
5. Muu elinkeinoelämä	<input type="checkbox"/>	<input type="checkbox"/>	<input type="checkbox"/>	<input type="checkbox"/>	<input type="checkbox"/>
6. Ympäristön saastuminen ja roskaantuminen	<input type="checkbox"/>	<input type="checkbox"/>	<input type="checkbox"/>	<input type="checkbox"/>	<input type="checkbox"/>
7. Kuusamon arvostus kotimaassa	<input type="checkbox"/>	<input type="checkbox"/>	<input type="checkbox"/>	<input type="checkbox"/>	<input type="checkbox"/>
8. Kuusamon arvostus ulkomailla	<input type="checkbox"/>	<input type="checkbox"/>	<input type="checkbox"/>	<input type="checkbox"/>	<input type="checkbox"/>
9. Paikallisväestön arvostus omaa ympäristöään kohtaan	<input type="checkbox"/>	<input type="checkbox"/>	<input type="checkbox"/>	<input type="checkbox"/>	<input type="checkbox"/>
10. Kasvillisuuden ja maaperän kuluminen	<input type="checkbox"/>	<input type="checkbox"/>	<input type="checkbox"/>	<input type="checkbox"/>	<input type="checkbox"/>
11. Asuinalueen palvelut	<input type="checkbox"/>	<input type="checkbox"/>	<input type="checkbox"/>	<input type="checkbox"/>	<input type="checkbox"/>
12. Luonnossa viihtyminen	<input type="checkbox"/>	<input type="checkbox"/>	<input type="checkbox"/>	<input type="checkbox"/>	<input type="checkbox"/>
13. Jokin muu, mikä? _____	<input type="checkbox"/>	<input type="checkbox"/>	<input type="checkbox"/>	<input type="checkbox"/>	<input type="checkbox"/>

27. Pyydämme teitä seuraavassa ottamaan kantaa matkailua koskeviin väittämiin.

	Täysin samaa mieltä	Jokseenkin samaa mieltä	Ei samaa/ ei eri mieltä	Jokseenkin eri mieltä	Täysin eri mieltä
1. Kuusamon luonnonsuojelualueilla olevat metsät ovat kiinnostavia matkailukohteita.	<input type="checkbox"/>	<input type="checkbox"/>	<input type="checkbox"/>	<input type="checkbox"/>	<input type="checkbox"/>
2. Matkailun ansiosta Kuusamo on menestyvä kaupunki.	<input type="checkbox"/>	<input type="checkbox"/>	<input type="checkbox"/>	<input type="checkbox"/>	<input type="checkbox"/>
3. Asuinalueelleni suuntautuva matkailu on myönteinen asia.	<input type="checkbox"/>	<input type="checkbox"/>	<input type="checkbox"/>	<input type="checkbox"/>	<input type="checkbox"/>
4. Matkailun tuomat tulot jäävät pääasiassa asuinalueelleni.	<input type="checkbox"/>	<input type="checkbox"/>	<input type="checkbox"/>	<input type="checkbox"/>	<input type="checkbox"/>
5. Matkailua kehittämällä on Kuusamossa mahdollista korvata metsien suojelun takia menetettyjä työpaikkoja.	<input type="checkbox"/>	<input type="checkbox"/>	<input type="checkbox"/>	<input type="checkbox"/>	<input type="checkbox"/>
6. Kuusamon kaupunki on huomionnut paikalliset asukkaat matkailun suunnittelussa hyvin.	<input type="checkbox"/>	<input type="checkbox"/>	<input type="checkbox"/>	<input type="checkbox"/>	<input type="checkbox"/>
7. Kuusamossa toimivat yritykset ovat huomioineet paikalliset asukkaat matkailun suunnittelussa hyvin.	<input type="checkbox"/>	<input type="checkbox"/>	<input type="checkbox"/>	<input type="checkbox"/>	<input type="checkbox"/>
8. Matkailijat käyttäytyvät Kuusamossa asiallisesti.	<input type="checkbox"/>	<input type="checkbox"/>	<input type="checkbox"/>	<input type="checkbox"/>	<input type="checkbox"/>
9. Kuusamossa matkailun taloudelliset hyödyt ovat suuremmat kuin sen aiheuttamat haitat.	<input type="checkbox"/>	<input type="checkbox"/>	<input type="checkbox"/>	<input type="checkbox"/>	<input type="checkbox"/>
10. Matkailun kehittäminen on tärkeää tulevaisuuden kannalta.	<input type="checkbox"/>	<input type="checkbox"/>	<input type="checkbox"/>	<input type="checkbox"/>	<input type="checkbox"/>

28. Jos saisitte päättää matkailijamääristä, niin

	Lisäisin matkailijamäärää	Säilyttäisin matkailijamäärän ennallaan	Vähentäisin matkailijamäärää
Asuinalueellani	<input type="checkbox"/>	<input type="checkbox"/>	<input type="checkbox"/>
Kuusamossa	<input type="checkbox"/>	<input type="checkbox"/>	<input type="checkbox"/>

29. Mainitkaa mielestänne myönteisin matkailun aiheuttama vaikutus**30. Mainitkaa mielestänne kielteisin matkailun aiheuttama vaikutus**

31. Miten olette saanut vaikuttaa asuinalueenne matkailun kehittämiseen?

31. Olisitteko halunnut vaikuttaa enemmän asuinalueenne matkailun kehitykseen?

- Kyllä
- Ei

Miten? _____

Muuta kommentoitavaa matkailusta.

KIITOS VASTAUKSISTANNE!

Vuonna 2005 ilmestyneet Metsähallituksen luonnonsuojelujulkaisut

Sarja A

- A 147 Gilligan, B., Dudley, N., de Tejada, A. N. & Toivonen, H. 2005: Management Effectiveness Evaluation of Finland's Protected Areas. 174 s. (15 euroa)
- A 148 Kulmala, P. 2005: Lettorikon tila Suomessa. 72 s. (10 euroa)
- A 149 Mikkola-Roos, M. & Niikkonen, T. (toim.) 2005: Kosteikkojen kunnostuksen ja hoidon parhaat käytännöt kuudella Life-kohteella Suomessa – Life CO-OP-hankkeen tulokset. 120 s. (15 euroa)
- A 150 Niemelä, T., Kinnunen, J. & Kotiranta, H. 2005: Pisavaaran luonnonpuiston ja Korouoman–Jäniskairan suojeluaueen käävät. 51 s. (10 euroa)

Sarja B

- B 76 Hokkanen, M., Aapala, K. & Alanen, A. 2005: Ennallistamisen ja luonnonhoidon seurantasuunnitelma. 85 s. (10 euroa)

ISSN 1235-6549

ISBN 952-446-459-4 (nidottu)

ISBN 952-446-460-8 (pdf)

Julkaisua voi tilata osoitteella:

Metsähallitus

Asiakaspalvelut

PL 36

99801 IVALO

natureinfo@metsa.fi

www.metsa.fi

Puhelin: 0205 64 7702



Metsähallituksen luonnonsuojelujulkaisuja. Sarja A 151

Edita Prima Oy, Helsinki 2005