

# Repoveden kansallispuiston kävijätutkimus 2022

**Jarno Laitinen**

Metsähallitus, Vantaa, 2022  
ISBN 978-952-377-064-5 (pdf)  
Asianro MH 9468/2022

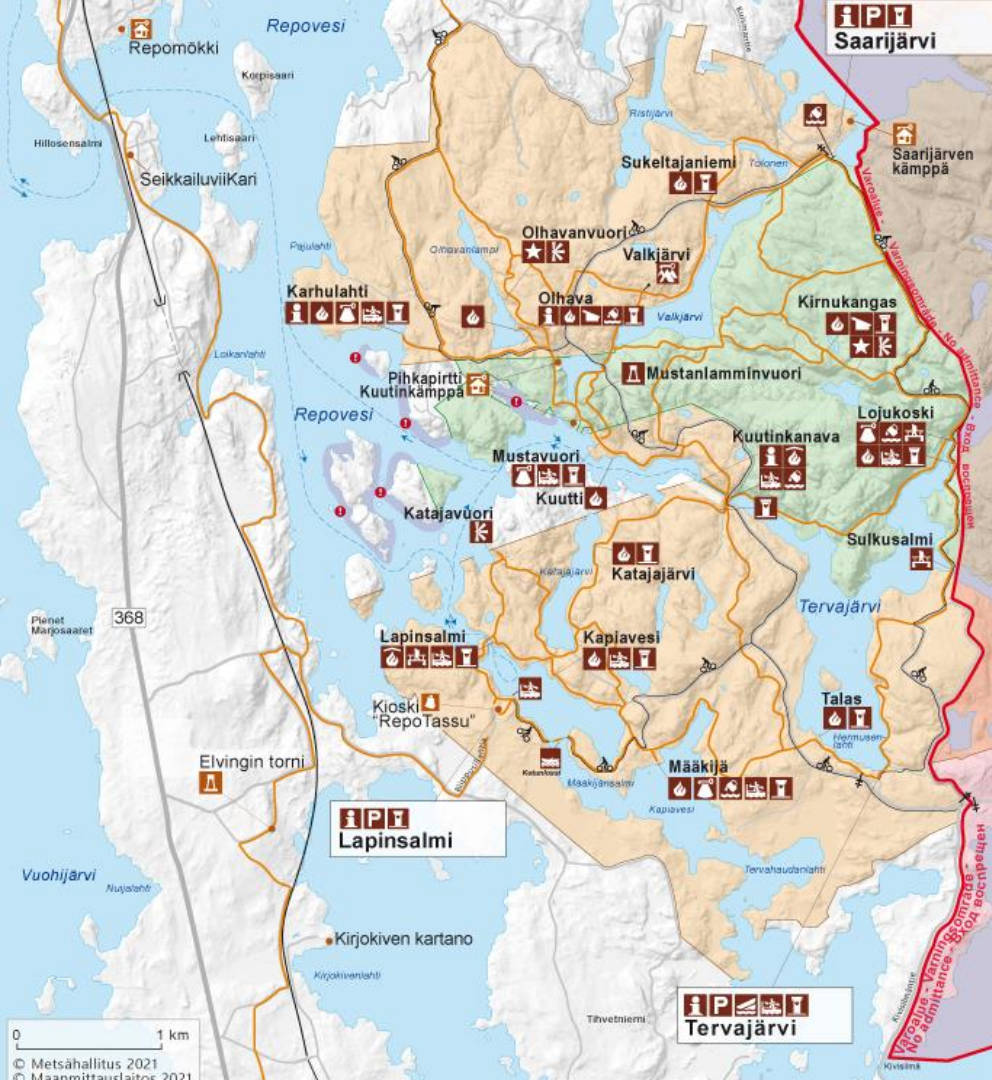
Kuvat: Jarno Laitinen (ellei toisin mainittu)

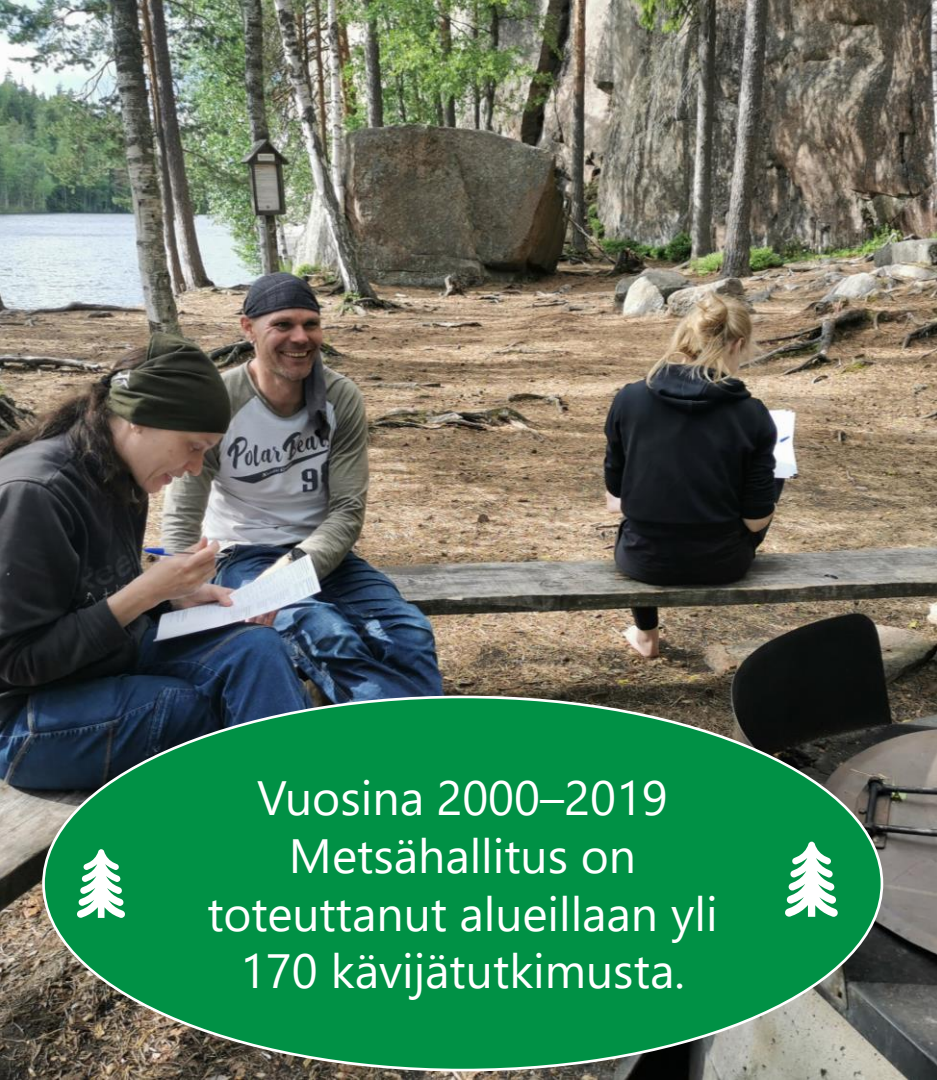


# Repoveden kansallispuisto



- Perustettu vuonna 2003.
- Kymenlaakson ja Etelä-Savon rajalla, Kouvolan ja Mäntyharjun kunnissa.
- Yhteensä 30 km<sup>2</sup>:n luonnonsuojelualue koostuu Aarnikotkan metsän luonnonsuojelualueesta (14 km<sup>2</sup>) sekä Repoveden kansallispuistosta (16 km<sup>2</sup>).
- Kaakkois-Suomen suurin metsäluonnon suojelualue.
- Alueen tunnetuimpia asukkeja on kaakkuri (*Gavia stellata*), joka on arka erämaalintu.





Vuosina 2000–2019  
Metsähallitus on  
toteuttanut alueillaan yli  
170 kävijätutkimusta.

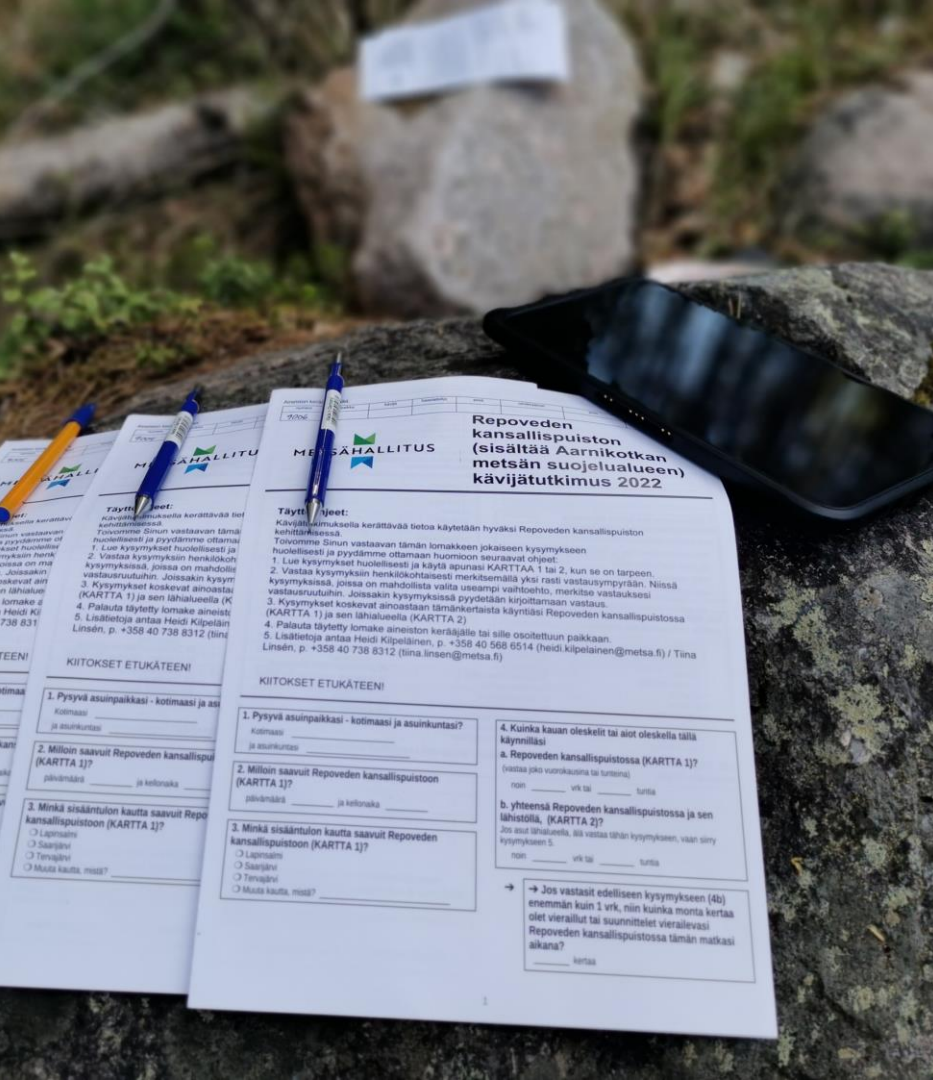


# Metsähallituksen kävijätutkimukset

- Ovat oleellinen osa kansallispuistoissa tehtävää kehitystyötä ja ne toteutetaan noin 5–10 vuoden välein jokaisessa puistossa.
- Toteutetaan valtakunnallisesti yhtenäisellä lomakkeella, joka mahdollistaa vertailun myös aiempiin tutkimuksiin.
- Ovat selvityksiä, jolla Metsähallitus hankkii ajankohtaista tietoa alueen kävijöistä sekä heidän mielipiteistään ja tyytyväisyydestään alueeseen ja sen palveluihin.
- Tuottavat tietoa käytännön suunnitteluun sekä hoitoon esimerkiksi palvelurakenteiden osalta.
- Ovat hyödyllisiä myös suojelutavoitteiden toteuttamisessa ja kävijävirtojen hallitussa ohjaamisessa.

# Repoveden kävijätutkimukset

- Vuoden 2022 kävijätutkimus on järjestyksessään viides kävijätutkimus Repovedellä.
- Aiemmat kävijätutkimukset on toteutettu vuosina 2002, 2007, 2014 ja 2017.
- Vuonna 2022 aineistonkeruu järjestettiin kahdessa osassa: talvikaudella 15.2.–18.4.2022 ja kesäkaudella 24.5.–15.10.2022.
- Kyselyyn vastaaminen toteutettiin niin sähköisesti tablettitietokoneella kuin myös paperisella vastauslomakkeella. Keruupisteet sijaitsivat pääsääntöisesti kansallispuiston suosituimmissa käyntikohteissa. Vuokrakodilla oli paperisia lomakkeita vuokraajia varten.
- Vastauksia kyselyyn kertyi yhteensä 865, joista talvikaudella 205 ja kesäkaudella 660.





# Käyntimäärän kehitys

2017	2018	2019	2020	2021
172 000	134 300	126 600	233 000	<b>172 900</b>

- Vuonna 2021 Repovedellä käytiin 172 900 kertaa. Vuoden 2020 huippulukemasta, 233 000 käyntiä, määrä on siis tasaantunut.
- Koko puiston olemassaolon aikajänteellä (vuonna 2003 käyntejä 69 000) tarkasteltuna käyntimäärä on kuitenkin kolminkertaistunut.
- Repovesi oli vuonna 2021 Suomen seitsemänneksi suosituin kansallispuisto käyntimäärällä mitattuna.

Kotimaa	Kpl	%
Suomi	798	92
Saksa	23	3
Ranska	9	1
Yhdistynyt kuningaskunta	5	1
Alankomaat	4	0
Italia	3	0
Liettua	3	0
Yhdysvallat	2	0
Sveitsi	2	0
Venäjä	2	0
Viro	2	0
Luxemburg	1	0
Espanja	1	0
Filippiinit	1	0
Ruotsi	1	0
Iran	1	0
Itävalta	1	0
Slovenia	1	0
Belgia	1	0
Kanada	1	0
Etelä-Afrikka	1	0
<b>Yhteensä</b>	<b>863</b>	<b>100</b>

# Kotimaisia ja ulkomaisia kävijöitä

- 92 % vastaajista kertoi olevansa Suomesta.
- Eniten ulkomaisia vastaajia tuli Saksasta (3 %). Myös vuoden 2017 kyselyssä saksalaiset olivat suurin ulkomainen ryhmä (1 %).
- Vastaajia oli yhteensä 18 eri maasta, mm. Iranista, Filippiineiltä ja Etelä-Afrikasta.
- Vuoden 2017 ja vuoden 2014 kävijätutkimuksissa kotimaisten vierailijoiden osuus oli molemmissa 93 %, joten kävijöiden suhde on pysynyt likimain ennallaan.



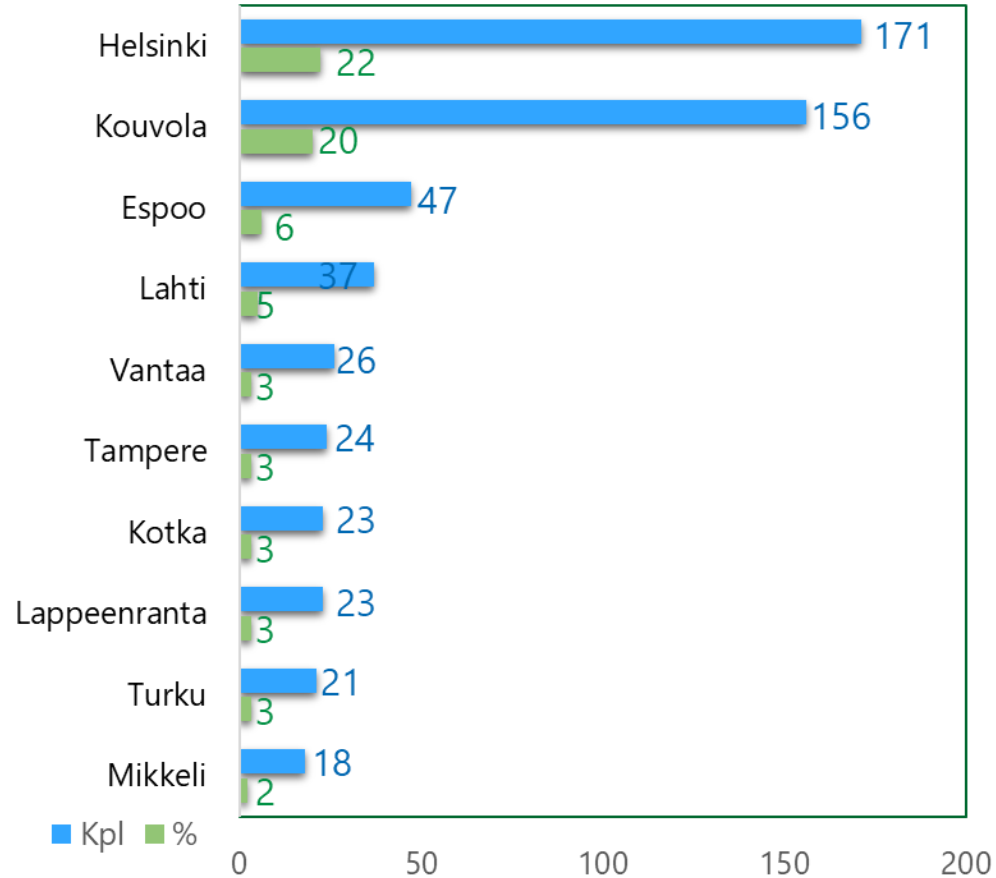
Eniten ulkomaisia vierailijoita Saksasta.



# Puisto jatkaa eteläsuomalaisien suosiossa

- Kotimaisista vastaajista suurin osa tuli Helsingistä (22 %), Kouvolaan (20 %) ja Espoosta (6 %).
- Vuoteen 2017 verrattuna pääkaupunkiseutulaisten (Helsinki, Espoo, Vantaa ja Kauniainen) osuus on lisääntynyt 6 prosenttiyksikköä. Tämän lisäksi helsinkiläiset ovat tässä kyselyssä suurin vastaajaryhmä, kun taas kouvolaalaiset olivat vuonna 2017 suurin vastaajaryhmä 23 %:n osuudella.
- Vastaajien jakauma painottuuakin pääasiassa Etelä-Suomeen sekä puistoa lähimpänä oleviin kaupunkeihin kuten Kouvolaan, Lahteen ja Mikkeliin.

## Vastaajien TOP10 asuinkunnat

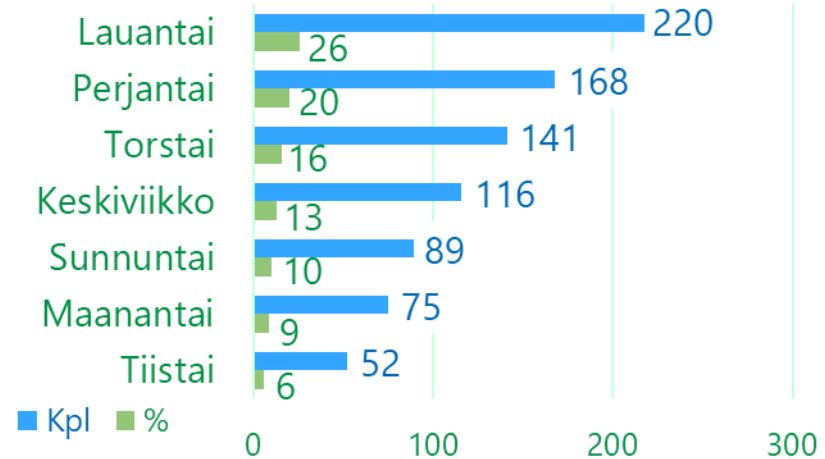




# Kesäviikonloppuina retkeillään

Puistossa vierailee eniten väkeä kesä-heinäkuussa, ja suosituin vierailupäivä on lauantai, 26 % vastaajista. Tutkimuksen perusteella hiljaisin päivä on tiistai; 6 % vastaajista saapui tiistaina.

## Saapuminen viikonpäivittäin





# Repovedelle palataan ja tullaan ensi kertaa

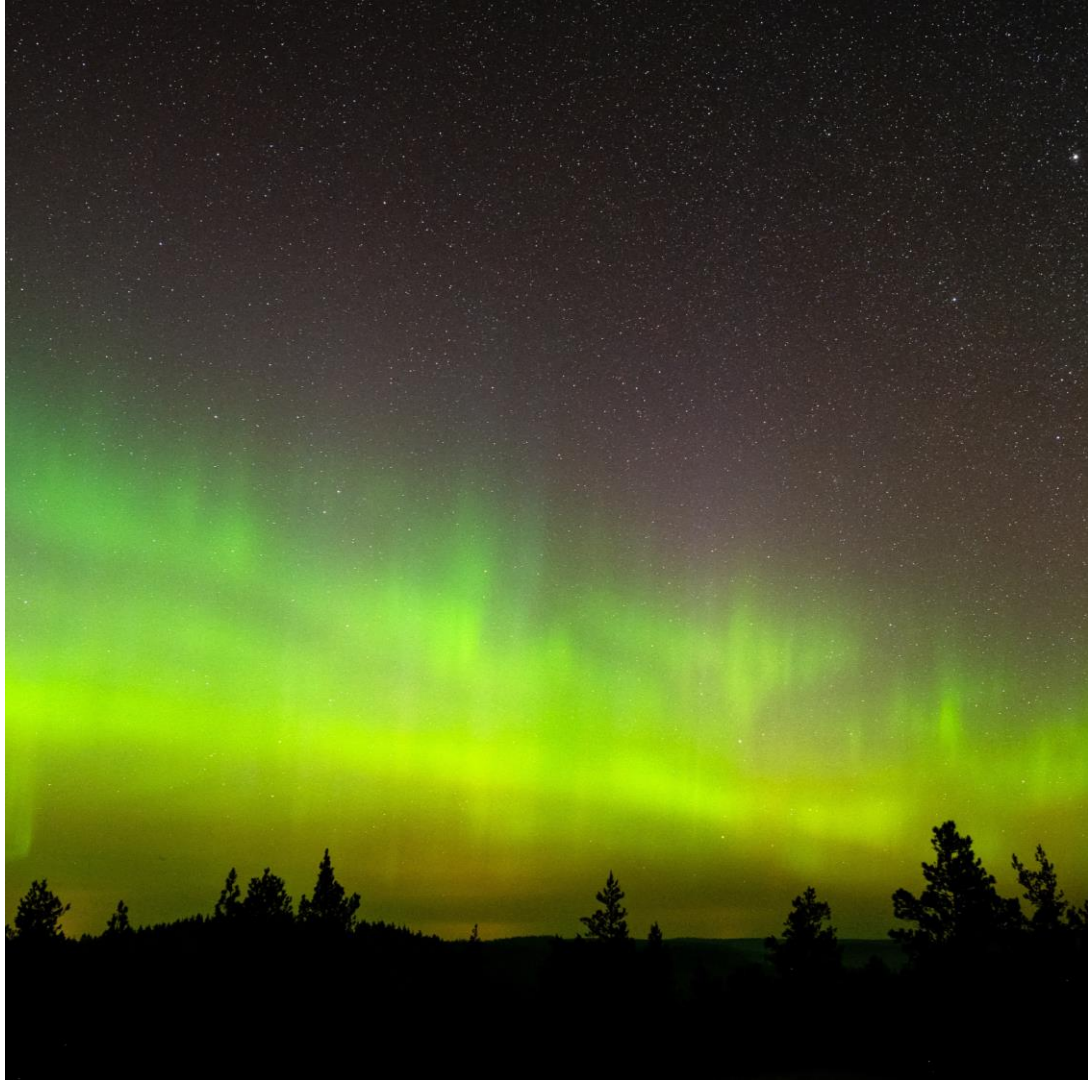
- 40 % vastaajista kertoi olevansa paikalla ensi kertaa.
- Vastaavasti 60 % oli käynyt Repovedellä aiemmin ja vierailut siellä keskimäärin 3 kertaa viimeisen viiden vuoden aikana (mediaani).
- Tämän kyselyn vastaajista aikaisin vierailija oli käynyt alueella jo vuonna 1951.
- Vastaajista paikallisia oli 19 % (paikallisiksi kyselyssä luettiin kouvolaalaiset ja mäntyharjulaiset).
- Vuoden 2017 kyselyssä ensikertalaisia oli alueella 47 % ja palaajia 53 %, joten palaajien määrä suhteessa ensikertalaisiin on hieman lisääntynyt.

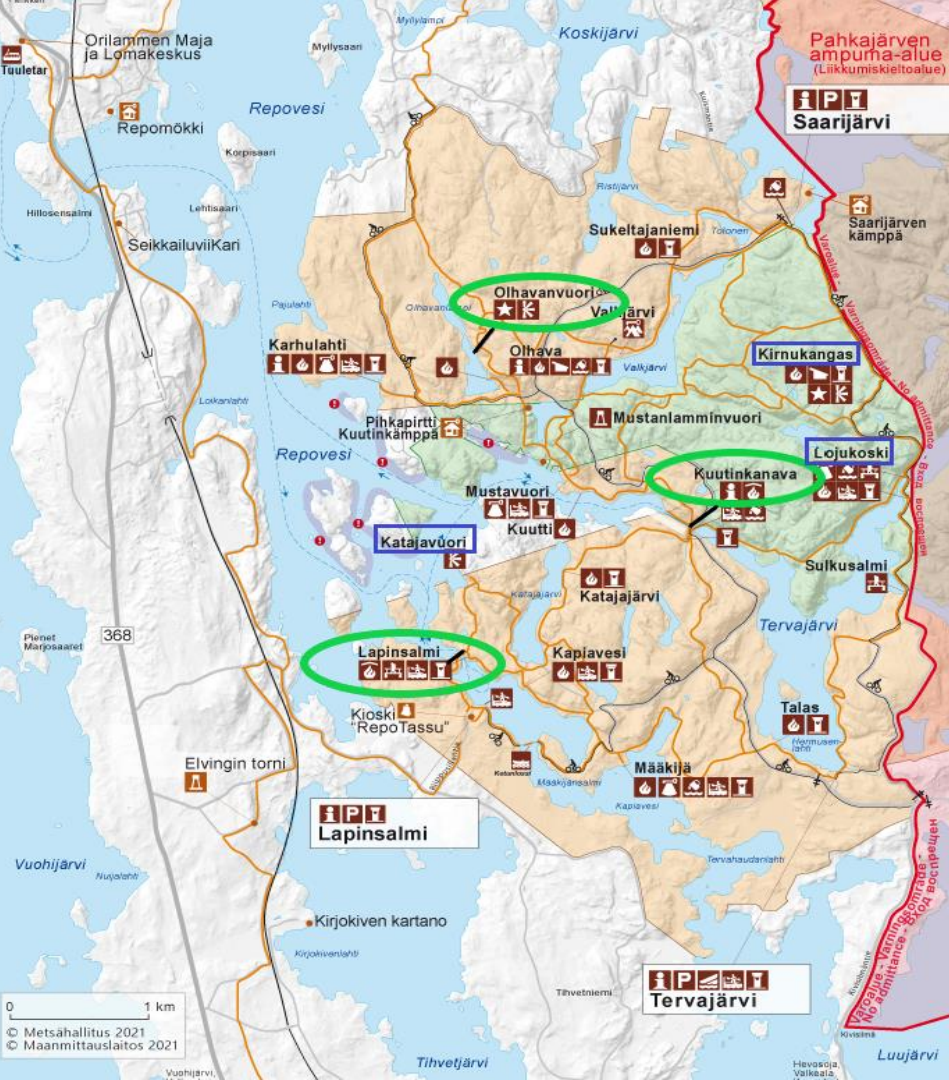


Kyselyyn osallistuneiden varhaisin vierailu:  
**1951.**

# Repovedellä ja lähialueella vietetty aika

- Puistossa yöpyviä oli vastaajista 55 %. Yöpyjät viettivät puistossa keskimäärin 2,2 vuorokautta.
- Päiväkävijöitä oli vastanneista 45 %, ja he viettivät Repovedellä keskimäärin 4,2 tuntia.
- Lähialue mukaan laskettuna viipymä oli yöpyjillä 2,8 vuorokautta ja päiväkävijöillä 4,7 tuntia.
- Vuoden 2017 kyselyyn verrattuna puistossa yöpyjien määrä on lisääntynyt 15 prosenttiyksikköä.

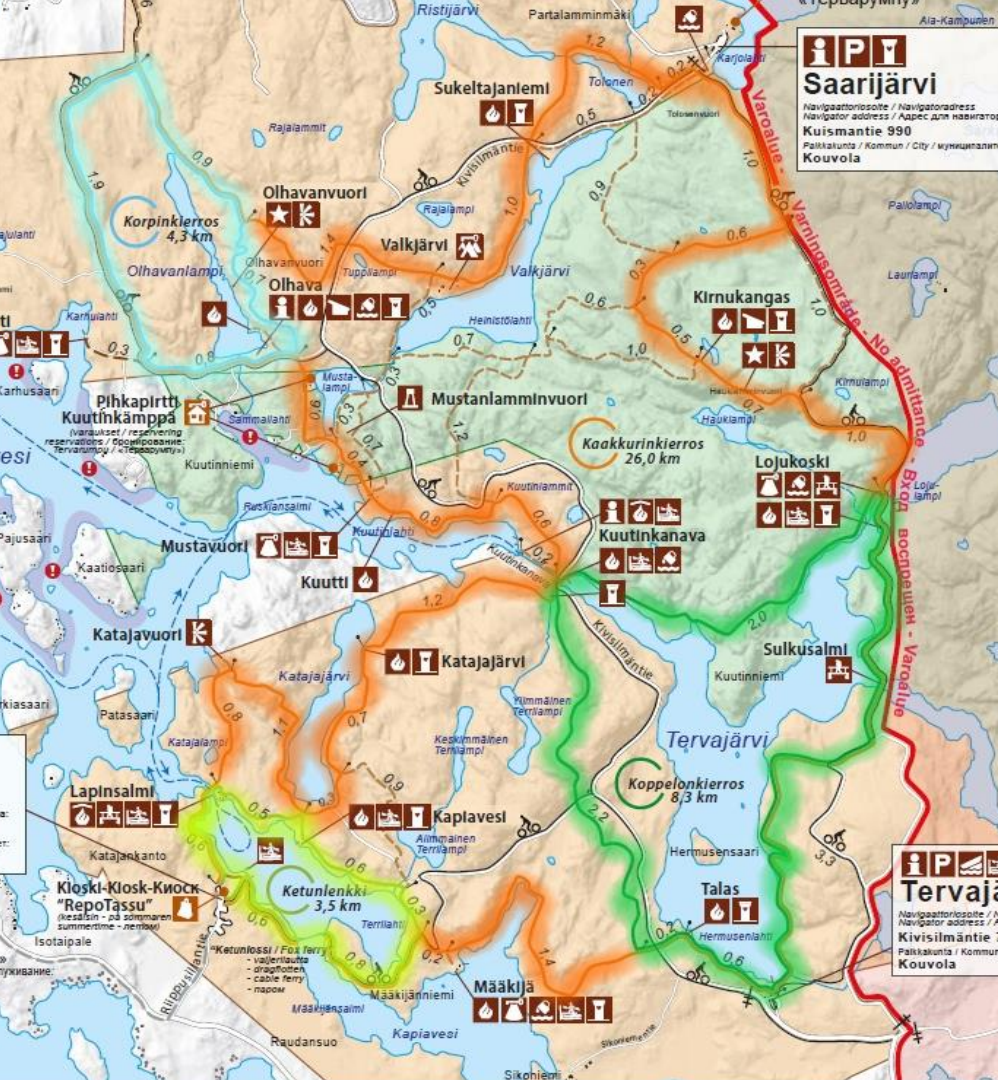




# Suosituimmat kohteet

- Suosituimmat vierailukohteet ovat Lapinsalmi (66%), Kuutinkanava (44%) ja Olhavanvuori (40%). Järjestys oli sama vuoden 2017 kyselyssä. Seuraavaksi suosituimmat ovat Tervajärvi, Mustalamminvuori, Saarijärvi ja Kirnuhuoko.
- Avoimissa kommenteissa mainituista kohteista suosituimpia ovat Katajavuori (21 mainintaa), Lojukoski (13) ja Kirnukangas (9).

Vierailukohde	Kpl	%
Lapinsalmi	550	66
Kuutinkanava	369	44
Olhavanvuori	333	40
Tervajärvi	196	23
Mustalamminvuori	186	22
Saarijärvi	166	20
Kirnuhuoko	53	6



# Ympyräreitit

- Puiston neljästä ympyräreitistä suurin osa vastaajista kertoi kiertävänsä Ketunlenkin 31 % (3,5 km) tai Kaakkurinkierroksen, 25 % (26 km).
- Korpinkierrosta (4,3 km) puolestaan oli kiertämässä 7 %.
- Koppelonkierros (8,3 km) uusimpana reittinä puuttui vastausvaihtoehdoista, mutta avoimissa kommentteissa se mainitaan 12 kertaa.
- Vuonna 2017 Ketunlenkin kiersi 42 %, Kaakkurinkierroksen 14 % ja Korpinkierroksen 4 % vastaajista.
- Kaakkurinkierroksen suosio on siis tulosten perusteella kasvanut ja Ketunlenkin vähentynyt.



# Repovesi tärkeimpänä kohteena

- Repovesi oli 76 %:lle vastaajista (yhteensä 857 kpl) matkan tärkein kohde. Yksi matkan suunnitelluista kohteista se oli 20 %:lle ja ennalta suunnittelematon kohde 4 %:lle vastaajista.
- Vastaajat kertoivat vierailevansa Repoveden lisäksi lähialueella mm. Mäntyharjussa (8 mainintaa), Verlassa (7) ja Vuohijärvellä (4).
- Mökki tai kesämökki oli mainittu vierailun kohteena 20 kertaa, mutta niiden tarkempaa sijaintia ei ollut kommentoissa määritelty.

Verla. Kuva: Maaritti Siitonen /  
Wikimedia Commons CC-BY-SA-3.0



# Seurueen koko

- 82 % vastaajista oli liikkeellä 2–5 hengen seurueessa.
- Yksin puolestaan retkeili 7 % ja yli kuuden hengen seurueen kanssa 11 % vastaajista.
- Myös vuoden 2017 kyselyssä suosituin seuruemuoto vastaajien keskuudessa oli 2–5 henkeä (80 %).

Seurueen koko	Kpl	%
2–5 hengen seurue	708	82
6 tai useamman hengen seurue	91	11
Yksin	62	7
<b>Yhteensä</b>	<b>861</b>	<b>100</b>

Kuva: Maarit Vaahteranoksa



# Vastanneiden ikäjakauma

- 28 % vastaajista sijoittui 25–34 ikävuoden haarukkaan ja 27 % ikävuosille 35–44.
- Vastanneiden mediaani-ikä oli 38 vuotta, ja se on pysynyt samana kuin vuonna 2017.
- Kyselyyn otettiin ainoastaan yli 15-vuotiaita, joten taulukossa minimi-ikä on 15 vuotta.
- 22 %:lla vastaajista oli seurueessaan alle 15-vuotiaita.
- Iäkkäin kyselyyn vastannut oli 84-vuotias.

Ikäluokka	Kpl	%
15–24	98	12
25–34	231	28
35–44	229	27
45–54	157	19
55–64	88	10
65–	37	4
<b>Yhteensä</b>	<b>840</b>	<b>100</b>

<b>Keski-ikä</b>	39,86
<b>Mediaani-ikä</b>	38
<b>Minimi-ikä</b>	15
<b>Maksimi-ikä</b>	84



# Harrastukset ja aktiviteetit

- Suosituin aktiviteetti puistossa on kävely, jota ilmoitti harrastavansa 75 % vastaajista.
- Muita suosittuja aktiviteettejä ovat luonnosta nauttiminen (63 %), retkeily (59 %), maiseman katselu (51 %) ja luonnon tarkkailu (48 %).
- Uiminen ja makkaran paisto eivät olleet valmiissa vastausvaihtoehdoissa, mutta ne mainitaan avoimissa kommentteissa useasti.
- Tärkeimmäksi vastaajat kokivat luonnosta nauttimisen (26 %).





## Liikkumistapa ja puistossa kuljettu matka

- Suosituin liikkumismuoto puistossa on patikointi, jota teki 95 % vastaajista, mediaaniltaan 10 kilometrin verran.
- Toiseksi suosituin liikkumismuoto oli melonta, jota harjoitti 5 % vastaajista, mediaaniltaan 7 kilometriä.
- Kolmanneksi suosituinta oli pyöräily (5 %, mediaani 15 km).
- Muita liikkumistapoja olivat juoksu, hiihto, lumikenkäily ja soutu, joita harrasti alle 3 % vastaajista.

# Kävijätyytyväisyysindeksi

- Metsähallituksen kävijätyytyväisyysindeksi kuvaa kävijöiden yleistä tyytyväisyyttä tämänkertaiseen vierailuun kansallispuistossa.
- Asteikko 1–5, jossa 1 on erittäin huono ja 5 erittäin hyvä.
- Indeksillä on käyttökelvoinen puistojen valtakunnallisessa vertailussa ja se muodostuu eri osatekijöiden (palvelut, ympäristö, odotukset ja häiriötekijät) keskiarvosta.
- Vuoden 2022 kävijätyytyväisyysindeksi on 4,42.
- Vuoden 2017 kävijätyytyväisyysindeksi on 4,26, joten kävijöiden tyytyväisyys on entisestään lisääntynyt.



Vuoden 2022  
kävijätyytyväisyysindeksi:  
**4,42.**

# Ennako-odotukset täyttyivät

- Ennako-odotukset puistovierailusta täyttyivät keskiarvolla 4,64. Luvussa on mukana osa-alueet luonnonympäristö, harrastusmahdollisuudet, reitit ja rakenteet sekä palvelut.

(Asteikko 1–5, jossa 1 = erittäin huonosti... 5 = erittäin hyvin).

- Alhaisimman arvosanan, 4,29, saa palveluihin kohdistuneiden ennako-odotusten täyttyminen.
- Kävijätyytyväisyys Repovedellä on säilynyt korkeana kautta linjan: vuonna 2017 ennako-odotukset toteutuivat keskiarvolla 4,52.
- Häiriötekijöistä suurin on liiallinen kävijämäärä, joka häiritsi 2 % vastaajista erittäin paljon ja 5 % melko paljon.
- Kokonaisuudessaan häiriötekijät arvioidaan kuitenkin hyvin vähäisiksi, kokonaiskeskiarvon ollessa 4,49.





# Kehittämiskohteita ja parannuksia

- Lähes kaikki vastausvaihtoehdot koskien palveluja saivat yli neljän keskiarvon tyytyväisyydessä.
- Vuoden 2017 kyselyssä lukuisat kohdat (mm. tiestö, reittien ja rakenteiden turvallisuus sekä laiturit) saivat alle neljän keskiarvon.
- Vuonna 2022 ainoastaan kohdat jätehuollon toteutus ja ohjaus (3,87) ja yrittäjien tuottamat palvelut (3,8) saivat enää alle neljän keskiarvon.
- Edellä mainitut kohdat arvioitiin myös vuonna 2017 alle neljän keskiarvolla, joten näihin kohtiin on myös tulevaisuudessa hyvä kiinnittää huomiota.

(Asteikko 1–5, jossa 1 = erittäin huono... 5 = erittäin hyvä).



# Koetut terveys- ja hyvinvointivaikutukset

- Vastaajia pyydettiin arvioimaan, lisäksi kansallispuistovierailu heidän sosiaalista, psyykkistä ja fyysistä hyvinvointiaan.
- Arviointi tehtiin asteikolla 1–5, jossa 1 tarkoittaa ettei hyvinvointi lisääntynyt ja 5 tarkoittaa, että hyvinvointi lisääntyi erittäin paljon.
- Kaikilla osa-alueilla hyvinvoinnin lisääntymisen keskiarvo oli yli 4,5.
- Tulos on linjassa yleisesti tiedettyjen luonnon hyvinvointivaikutusten kanssa.

<b>Terveysvaikutus</b>	<b>Keskiarvo (1–5)</b>
Sosiaalinen hyvinvointi lisääntyi	<b>4,50</b>
Psyykkinen hyvinvointini lisääntyi	<b>4,58</b>
Fyysinen hyvinvointini lisääntyi	<b>4,54</b>

# Tiedonsaanti

- Eniten vastaajat saivat tietoa Repovedestä tuttavilta, ystäviltä tai sukulaisilta (49 %) ja toiseksi eniten Metsähallituksen www-sivuilta (42 %). Sosiaalisesta mediasta tietoa alueesta sai 17 %.
- Vuoden 2017 tutkimuksessa ei kysytty tiedonsaannista, mutta vertailu Itä-Suomen muihin puistoihin on mahdollista.
  - Punkaharjun–Puruveden kävijätutkimuksessa 2021 tuttavien, ystävien tai sukulaisten osuus oli 43 %, Metsähallituksen www-sivustojen 15 % ja sosiaalisen median 15 %.
  - Vuoden 2019 Kolin kansallispuiston kävijätutkimuksen osuudet olivat 45 % (tuttavat, ystävät tai sukulaiset), 29 % (Metsähallituksen www-sivut) ja sosiaalinen media 7 %.



Metsähallituksen  
ylläpitämille  
internetsivuille on  
tarvetta.



# Rahankäyttö 1/3

- Kyselyssä rahankäyttöä pyydettiin arvioimaan mm. majoituksen, ohjelmalvelujen ja polttoainekulujen osalta.
- Tulosten perusteella rahaa käytettiin matkalla keskimäärin 42 euroa käyntikertaa kohden, kun huomioidaan sekä kotimaiset ja ulkomaiset vastaajat sekä päiväkävijät ja majoittujat.
- Vuoden 2017 vastaava luku oli 20 euroa, joten rahankäyttö alueella on tulosten perusteella yli tuplaantunut.

2022	Kaikki	Majoittujat	Päiväkävijät
<b>Kaikki kävijät, n</b>	<b>815</b>	<b>525</b>	<b>289</b>
Keskimääräinen kulutus (€)	42	54	22
<b>Kotimaiset matkailijat, n</b>	<b>588</b>	<b>432</b>	<b>156</b>
Keskimääräinen kulutus (€)	50	56	33
<b>Ulkomaiset matkailijat, n</b>	<b>61</b>	<b>42</b>	<b>19</b>
Keskimääräinen kulutus (€)	26	34	8
<b>Lähialueen asukkaat, n</b>	<b>145</b>	<b>35</b>	<b>109</b>
Keskimääräinen kulutus (€)	17	43	8
2017	Kaikki	Majoittujat	Päiväkävijät
<b>Kaikki kävijät, n</b>	<b>840</b>	<b>405</b>	<b>431</b>
Keskimääräinen kulutus (€)	20	35	6
<b>Kotimaiset matkailijat, n</b>	<b>583</b>	<b>336</b>	<b>245</b>
Keskimääräinen kulutus (€)	25	37	8
<b>Ulkomaiset matkailijat, n</b>	<b>52</b>	<b>42</b>	<b>10</b>
Keskimääräinen kulutus (€)	22	27	2
<b>Lähialueen asukkaat, n</b>	<b>188</b>	<b>20</b>	<b>166</b>
Keskimääräinen kulutus (€)	6	27	3

# Rahankäyttö 2/3

- Osa-alueittain tarkasteltuna rahankäyttö puistossa ja sen lähialueella on lisääntynyt niissä kaikissa vuoteen 2017 verrattuna.
- Kyselyssä pyydettiin arvioimaan majoitukseen, huoltamo-ostoksiin, vähittäiskauppaan, ohjelmapalveluihin, paikallisliikenteeseen, ravintolapalveluihin käytetyt summat sekä muut menot kuten varustevuokrat.
- Vuonna 2022 eniten rahaa käyntikertaa kohden käytettiin huoltamo-ostoksiin, kun taas vuonna 2017 eniten majoittumiseen.
- Osaltaan tuloksia voivat selittää esimerkiksi polttoaineiden hintojen kallistuminen sekä inflaatio.

Menolaji	Keskimääräinen rahankäyttö 2022 €, n = 815	Keskimääräinen rahankäyttö 2017 €, n = 840
Majoittuminen	9,61	6,37
Muut menot, esim. varustevuokrat, luvat	2,24	1,04
Huoltamo-ostokset	13,85	4,53
Ruoka- ja muut vähittäiskauppaostokset	10,70	4,66
Ohjelmapalvelut, esim. opastetut retket, pääsymaksut	0,77	0,71
Paikallisliikenne, kuten bussi- ja taksimatkat	0,91	0,33
Kahvila ja ravintola	4,30	2,17



# Rahankäyttö 3/3

- Vuoden 2022 kävijätutkimuksen mukaan kävijöiden rahankäytön paikallistaloudelliset kokonaisvaikutukset ovat noin 5,7 miljoonaa euroa ja työllisyysvaikutukset 48 henkilötyövuotta laskettuna vuoden 2021 käyntimäärillä.
- Vuoden 2017 kävijätutkimuksen ja 2017 käyntimäärien mukaan lasketut paikallistaloudelliset kokonaisvaikutukset olivat reilut 3 miljoonaa euroa ja työllisyysvaikutukset 29 henkilötyövuotta.
- Kävijöiden rahankäytön kokonaisvaikutukset ovat siis miltei kaksinkertaistuneet ja työllisyysvaikutukset lisääntyneet noin kolmanneksella.





# Vapaamuotoinen palaute

- Vapaamuotoista palautetta jätti kaikkiaan 85 vastaajaa.
- Kiitosta keräsivät mm. kohteen ja reittien ylläpito, reitistö, kiipeilyharrastuksen tukeminen sekä ilmaiset kartat Repotassu-kioskilla.
- Kehittämisideoissa toivottiin mm. parempia opasteita parkkipaikoille, polttopuidentekovälineiden päivitystä, portaita laitureihin uimareita varten, patikointi- ja polkupyöräreittien vaikeustasotietoa karttoihin sekä telttapaikkojen pohjien parannusta.
- Moitteita saivat edellä mainitut opasteet, kotien hormien vetämättömyys, roska-astioiden puute, kaivojen/vesipisteitten koettu harvuus sekä laavujen koettu vähäinen määrä.



# Yhteenvedo

- Repovesi on käyntimäärissä mitaten Suomen seitsemänneksi suosituin kansallispuisto vuonna 2021.
- Suurin osa kävijöistä, 92 %, Suomesta.
- Yöpyjien määrä puistossa lisääntyi 15 prosenttiyksikköä.
- Käyntimäärät suurimmat kesä-heinäkuussa sekä viikonpäivistä lauantaisin.
- Kävijöiden rahankäyttö kansallispuistossa ja sen lähialueella yli tuplaantui ja paikallistaloudelliset kokonaisvaikutukset nousivat 3 miljoonasta 5,3 miljoonaan.
- Vuoden 2017 kyselyyn verrattuna kävijätyytyväisyys on entisestään parantunut: Kävijätyytyväisyys on Repovedellä erittäin korkea ja on odotettavissa, että Repovesi jatkaa pidettynä ja suosittuna kohteena myös jatkossa.

# English summary 1/2



- **Fifth visitor survey in Repovesi.** The visitor survey 2022 of Repovesi National Park was the fifth conducted since the park was founded in 2003. The survey was answerable both electronically via tablet computer and in paper form. The data collection points were at the most visited sites of the park and the rental huts were equipped with paper forms. In total, 865 responses were obtained.
- **Most visitors from Finland.** Most responses, 92%, came from Finnish travelers. From these, most visitors were from Helsinki (22%) and Kouvola (20%). In turn, 8 % were foreign travelers, and the largest group of these were Germans (3%). Due to its convenient location from the capital region, the park has remained popular among the South Finnish.
- **Increase of overnight visitors.** 55% of the responders stayed overnight within the park premises. As such, the number of overnight visitors has increased by 15 percentage point since 2017. On average, the overnight visitors stayed for 2.2 days. In turn, daytime visitors spend, on average, 4.2 hours within the park. The most visited destinations were Lapinsalmi (66% of the respondents), Kuutinkanava (44%) and Olhavanvuori (40%). The median age of the travelers, 38 years, has remained the same when compared to the previous visitor survey conducted in 2017.

# English summary 2/2



- **Satisfied visitors.** According to the survey results, the visitor expectations were fulfilled excellently. Nearly all sections of the survey (for instance, parking areas, accommodation, cleanliness) received over four in average (the scale ranged from 1 (poor) to 5 (best)). The visitor satisfaction index by Metsähallitus was 4.42/5.00. The index is calculated from the averages of the survey sections and is useful in showing overall visitor satisfaction. Moreover, the index is comparable with other national parks. The average of 4.42 can be considered high.
- **Average amount of money spent in steep increase.** The amount of money used within the park and in nearby areas has increased considerably from the last survey. In 2017, the average amount used by a visitor was 20 € whereas in 2022 it has more than doubled to 42 €. The most money is spent on service stations, including fuel. Inflation and steep fuel price increase in 2022 due to Russia waging a war against Ukraine may, for its part, explain the increase.
- **Monetary effects risen considerably.** In addition, the monetary effects on the local economy nearby Repovesi have increased considerably. In 2017, the accumulation was over 3 million euros and 29 man-years, whereas in 2021 they were 5.7 million euros and 48 man-years.



METSÄHALLITUS

[www.luontoon.fi](http://www.luontoon.fi)

 [@metsahallitus\\_forststyrelsen](https://www.instagram.com/metsahallitus_forststyrelsen)



[@metsahallitus](https://www.facebook.com/metsahallitus)