

METSÄHALLITUKSEN LUONNONSUOJELUJULKAISUJA. SARJA B 269

# Sallan kansallispuiston ja Sallatunturin alueen kävijätutkimus 2022

Ulla Tiikkainen



Översättning: Pimma Knight.

Kansikuva: Terhi Tuovinen

© Metsähallitus, Vantaa, 2023

ISSN-L 1235-8983

ISSN (verkkajulkaisu) 1799-5388

ISBN 978-952-377-074-4 (pdf)

Ulla Tiikkainen

# Sallan kansallispuiston ja Sallatunturin alueen kävijätutkimus



# Kuvailulehti

Julkaisija	Metsähallitus	Julkaisu-aika	6.2.2023
Toimeksiantaja	Metsähallitus	Hyväksymispäivämäärä	
Luottamuksellisuus	Julkinen	Asianumero	MH 880/2023
Suojeluluokitus/Suojeluohjelma	kansallispuisto, Natura 2000 -alue		
Alueen nimi	Sallan kansallispuisto		
Natura 2000 -alueen nimi ja koodi	Aatsinki–Onkamo (FI1301409 SAC)		
Kirjoittaja	Ulla Tiikkainen		
Julkaisun nimi	Sallan kansallispuiston ja Sallatunturin alueen kävijätutkimus 2022		

## Tiivistelmä

Tämä on lajissaan ensimmäinen vertailukelpoinen Sallan kansallispuiston ja Sallatunturin alueen kävijätutkimus ja toimii perustana tulevaisuudessa toteutettaville kävijätutkimuksille. Sallan kansallispuisto on perustettu vuonna 2022 ja sen pinta-ala on 100 km<sup>2</sup>. Kansallispuisto sijaitsee noin 10 kilometriä Sallan kylästä etelään. Tutkimusalueeseen kuuluvat kansallispuiston lisäksi Sallatunturin alue, eli Ruuhitunturin ympärysseutu sekä Kalliojärven ja Salmijoenkurun alueet. Lähialuerajauksena on Sallan kunta.

Kävijätutkimus toteutettiin 17.1.–27.10.2022. Vuoden 2022 käyntimääräarvioon (75 000) perustunut tavoite oli kerätä 750 vastausta. Keräyspäiviä oli 80 ja vastauksia saatiin 678 kpl. Tulosten laskennassa on käytetty vuoden 2021 käyntimäärää (51 873 käyntiä), koska tutkimusvuoden tietoja ei ollut vielä kokonaisuudessaan saatavilla.

Kävijätutkimuksen kohderyhmänä oli Metsähallituksen Luontopalvelujen ylläpitämän Sallan reitti- ja suojelualueverkoston kävijä-kunta. Heistä 93 % oli kotimaisia matkailijoita, 4 % ulkomaisia matkailijoita ja 3 % paikallisia lähialueen asukkaita. Suurin osa matkailijoista oli pääkaupunkiseudulta. Sallan alue oli matkan tärkein tai ainoa kohde 68 %:lle vastaajista. Sallan kansallispuiston ja Sallatunturin alueen kävijät olivat tasaisesti miehiä ja naisia ja iältään 45–64-vuotiaita. Noin kolmanneksella on ylempi tai alempi korkeakoulutus. Kansallispuiston ja Sallatunturin alueella liikuttiin mieluiten omatoimisesti, oman perheen kanssa, 2–5 henkilön seurueissa. Koira oli mukana noin viidenneksellä ja alle 15-vuotiaita lapsia 16 %:lla. Sallan matka tehtiin yleisimmin henkilöautolla.

Tärkeimmät syyt vierailulle olivat luonnon kokeminen ja maisemat. Kävijöiden pääasiallisia aktiviteetteja olivat kävely, luonnosta nauttiminen ja maiseman katselu. Tärkeimmäksi käyntikohtaiseksi aktiviteetiksi nostettiin useimmin murtomaahiihto ladulla. Kävijät liikkuivat omin voimin keskimäärin 14,5 km vierailunsa aikana. Ensikertalaisia Sallan alueella oli lähes puolet, 49 %. Sallan kansallispuiston ja Sallatunturin alueen kävijöistä 97 % oli päiväretkellä ja 3 % yöpyi maastossa. Suosituin yöpymistapa oli telttä. Päiväkävijät viettivät kansallispuiston ja muun tutkimusalueen reiteillä neljä tuntia, yöpyjät kaksi vuorokautta. Matkailijoiden kokonaisviipymä, lähialue mukaan lukien oli noin seitsemän vuorokautta. Suosituin majoitusmuoto lähialueella oli vuokramökki, jossa majoitui 51 % kävijöistä.

Valtakunnallisesti vertailukelpoinen kävijätyytyväisyysindeksi oli 4,2 asteikolla yhdestä viiteen (1 = erittäin huono ja 5 = erittäin hyvä). Palvelurakenteiden määrän yleisarvosana on 4,3. Myös palveluiden laatuun oltiin varsin tyytyväisiä. Parhaimman laatuarvosanan sai yleinen siisteys, keskimäärin 4,5. Kävijöiden odotukset täyttyivät myös hyvin yleisarvosanalla 4,4. Parhaiten odotukset täytti Sallan luonnonympäristö. Häiriöitä ei koettu merkittävässä määrin, mutta joitakin vastaajia hämmästyttivät puutteelliset opasteet ja retkireittien läheisydessä sijaitsevat avohakkuut.

Sallan alueen kävijöiden ensisijaiset tiedonhankintakanavat olivat Metsähallituksen verkkosivut sekä tuttavat, ystävät ja sukulaiset. Käynti Sallan luonnossa lisäsi kävijöiden fyysisiä, psyykkisiä ja sosiaalisia voimavaroja. Vastaajat arvottivat koetut terveys- ja hyvinvointivaikutukset 200 euron arvoiseksi. Sallan kansallispuiston ja Sallatunturin alueen kokonaistulovaikutukset olivat tutkimuksen perusteella 3,5 miljoonaa euroa ja kokonaistyöllisyysvaikutukset 27 henkilötyövuotta. Tarkasteltaessa niiden kävijöiden tulovaikutuksia, joille Sallan alue oli matkan tärkein tai ainoa kohde, kokonaistulovaikutukset olivat 2,4 miljoonaa euroa ja 19 henkilötyövuotta.

Avainsanat	Kansallispuisto, kävijätutkimus		
Sarjan nimi ja numero	Metsähallituksen luonnonsuojelujulkaisuja. Sarja B 269		
ISSN-L	1235-8983	ISSN (verkkojulkaisu)	1799-5388
ISBN (pdf)	978-952-377-074-4		
Sivumäärä	63 s.	Kieli	Suomi
Kustantaja	Metsähallitus, Luontopalvelut		

# Presentationsblad

Utgivare	Forststyrelsen	Utgivningsdatum	6.2.2022
Uppdragsgivare	Forststyrelsen	Datum för godkännande	
Sekretessgrad	Offentlig	Diarienummer	MH 880/2023
Typ av skyddsområde/ skyddsprogram	nationalpark, Natura 2000-område		
Områdets namn	Salla nationalpark		
Natura 2000-områdets namn och kod	Aatsinki–Onkamo (FI1301409 SAC)		
Författare	Ulla Tiikkainen		
Publikation	Besökarundersökning i Salla nationalpark och Sallatunturiområdet 2022		

## Sammandrag

Detta är den första jämförbara besökarundersökningen i sitt slag i Salla nationalpark och Sallatunturiområdet, och den bildar grunden för kommande besökarundersökningar. Salla nationalpark grundades år 2022 och har en areal på 100 km<sup>2</sup>. Nationalparken ligger ca 10 kilometer söder om Salla by. I undersökningsområdet ingår inte bara nationalparken utan också Sallatunturiområdet, dvs. Ruuhitunturis omgivning samt områdena Kalliojärvi och Salmijoenkuru. Som närområde fastställdes Salla kommun.

Besökarundersökningen genomfördes 17.1–27.10.2022. Målet var att få in 750 svaret, vilket beräknades utgående från det uppskattade besökarantalet (75 000) för år 2022. Svar insamlades under 80 dagar och man fick in 678 svar. Vid beräkning av resultaten användes besökarantalet för år 2021 (51 873 besök), för att man ännu inte hade uppgifterna för hela undersökningsåret.

Undersökningens målgrupp var besökarna på de friluftsleder och skyddsområden i Salla som Forststyrelsens Naturtjänster svarar för. Av besökarna var 93 % inhemska turister, 4 % utländska turister och 3 % lokala invånare från närområdet. Största delen av turisterna var från huvudstadsregionen. För 68 % av svararna var Salla-området resans enda eller viktigaste besöksmål. Av besökarna i Salla nationalpark och Sallatunturiområdet var hälften kvinnor, hälften män, och i åldern 45–64 år. Ca en tredjedel hade högre eller lägre högskoleutbildning. De flesta rörde sig i egen regi, med egen familj, i sällskap på 2–5 personer. Ca en femtedel av besökarna hade med sig en hund och 16 % hade med sig under 15-åriga barn. De flesta kom med egen bil till Salla.

De viktigaste orsakerna för besöket var att få naturupplevelser och njuta av landskapen. De vanligaste aktiviteterna bland besökarna var att vandra, njuta av naturen och beundra landskapet. De viktigaste aktiviteterna var i de flesta fall längdskidåkning i skidspår. Besökarna rörde sig i egen regi och tillryggalade i genomsnitt 14,5 km under besöket. Nästan hälften, 49 %, besökte Salla för första gången. Av besökarna gjorde 97 % en dagsutflykt i Salla nationalpark eller Sallatunturiområdet medan 3 % övernattade i terrängen. Det populäraste övernattningssättet var i tält. Dagsbesökarna vistades i genomsnitt fyra timmar i nationalparken och de andra undersökningsområdena, övernattarna två dygn. Turisternas totala vistelsetid var ca sju dygn när man inkluderade närområdena. Hysesstuga var den populäraste formen av logi i närområdena, vilket 51 % av besökarna angav.

Det nationellt jämförbara kundbelåtenhetsindexet var 4,2 på skalan 1–5 (1 = mycket dålig... 5 = mycket god). Det allmänna vitsordet för mängden av friluftsanordningar var 4,3. Besökarna var också tämligen nöjda med kvaliteten på tjänsterna. Bästa kvalitetsvitsordet fick den allmänna renheten, i genomsnitt 4,5. Besökarnas förväntningar uppfylldes också väl, med det allmänna vitsordet 4,4. Sallas naturmiljö uppfyllde förväntningarna allra bäst. Få saker störde besökarna, men en del svarare harmade sig över bristande skyltar och kalhyggena nära friluftslederna.

Besökarna hade fått information om området främst på Forststyrelsens webbsidor och från bekanta, vänner och släktingar. Besöket i Sallas natur ökade besökarnas fysiska, psykiska och sociala välmående. Svararna uppskattade att besökets effekt på deras hälsa och välmående var värd 200 euro. Salla nationalparks och Sallatunturiområdets besökares totala inkomsteffekt var enligt undersökningen ca 3,5 miljoner euro och sysselsättningseffekten 27 årsverken. När man ser på inkomsteffekten från endast de besökare för vilka Sallaområdet var resans viktigaste eller enda besöksmål, var den totala inkomsteffekten 2,4 euro och sysselsättningseffekten 19 årsverken.

Nyckelord	nationalpark, besökarundersökning		
Seriens namn och nummer	Forststyrelsens naturskyddspublikationer. Serie B 269		
ISSN-L	1235-8983	ISSN (online)	1799-5388
ISBN (pdf)	978-952-377-074-4		
Sidantal	63 s.	Språk	Finska
Förlag	Forststyrelsen, Naturtjänster		

# Sisällys

1 Johdanto .....	7
2 Kävijätutkimuksen toteutus .....	8
2.1 Alueen kuvaus.....	8
2.2 Aineisto ja menetelmät .....	11
3 Tulokset.....	14
3.1 Kävijärakenne.....	14
3.1.1 Kävijöiden seuruetiedot.....	16
3.2 Käynti Sallan kansallispuiston ja Sallatunturin alueella.....	17
3.2.1 Kohteen tärkeys .....	17
3.2.2 Kävijöiden ulkoilu- ja luontoharrastukset .....	18
3.2.3 Liikkumistapa ja kuljettu matka .....	20
3.2.4 Käyntien alueellinen jakautuminen.....	20
3.2.5 Käynnin kesto, toistuvuus ja kävijävuorokaudet.....	21
3.2.6 Saapuminen Sallan kansallispuiston ja Sallatunturin alueelle, saapuminen lähialueelle.....	23
3.3 Kävijätyytyväisyys .....	26
3.3.1 Käynnin tarkoitus.....	26
3.3.2 Kävijöiden mielipiteet alueesta, palveluista ja ympäristön laadusta.....	27
3.3.3 Kävijöiden odotusten toteutuminen .....	31
3.3.4 Vastanneiden käyntiä häirinneet tekijät .....	32
3.3.5 Kävijätyytyväisyysindeksi .....	34
3.3.6 Tiedonsaanti.....	36
3.3.7 Käynnin terveys- ja hyvinvointivaikutukset .....	37
3.3.8 Kävijöiden rahankäyttö ja sen paikallistaloudelliset vaikutukset.....	38
3.3.9 Yhteenvedo kävijöiden vuotuisen rahankäytön vaikutuksista.....	44
3.4 Vapaamuotoinen palaute.....	45
4 Tulosten tarkastelu.....	46
4.1 Yhteenvedo ja johtopäätökset.....	46
4.2 Ajatuksia tulevaan .....	48
4.3 Lopuksi .....	50
Lähteet.....	50
Kiitokset.....	51
Liitteet .....	52
Liite 1 Vapaamuotoinen palaute.....	52
Liite 2 Vastanneiden asuinkunnat.....	55
Liite 3 Kyselylomake.....	59

# 1 Johdanto

Sallan kansallispuiston ja Sallatunturin alueen kävijätutkimus on lajissaan ensimmäinen. Vuoden 2003 "Sallatunturin kävijätutkimus" on jäänyt kesken, eikä siksi ole vertailukelpoinen. Vertailukelpoisuuden ehdot jäävät täyttymättä myös siksi, että uuden, vuonna 2022 perustetun kansallispuiston myötä aluerajaus on muuttunut. Edellisen tutkimusalueen palveluvarustus ei myöskään ole yhteismitallinen uusien rakenteiden ja palveluvarustuksen kanssa.

Uusimman ja toistaiseksi ainoan kävijätutkimuksen yksi tarkoitus oli luoda pohja, jonka sisältämiä tietoja vasten voidaan verrata tulevia Sallan alueen kävijätutkimuksia. Kohderyhmänä oli Metsähallituksen hallinnoimien luontoalueiden kävijäkunta Sallan kansallispuiston ja Sallatunturin alueen reitistöillä ja tutkimuksessa määritellyllä lähialueella. Tutkimuksellisenä tavoitteena oli selvittää mm. tutkimusalueen kävijärakenne, kävijöiden harrastukset, käytön alueellinen ja ajallinen jakautuminen, kävijäytyvyisyys, luonnon terveys- ja hyvinvointivaikutukset sekä kävijöiden keskimääräinen rahankäyttö. Aineisto kerättiin haastattelemalla kävijöitä suosituimpien retkeilyreittien varressa sijaitsevilla luontevilla taukopaikoilla. Tutkimus toteutettiin Metsähallituksen vakioidulla menetelmällä suunnittelusta raportointiin.

Yhdessä kävijälaskennan ja muun suunnittelun kanssa kävijätutkimuksen tietoja voidaan hyödyntää kävijävirtojen ohjaamisessa kestävästi. Tutkimustulokset auttavat myös hahmottamaan palvelutarpeita kävijänäkökulmasta ja ennakoimaan mahdollisia harrastusmuotojen välisiä konflikteja. Tutkimustietoa voidaan hyödyntää Sallan alueen luonto- ja matkailuviestinnässä ja muussa virkistyskäytön suunnittelussa.

# 2 Kävijätutkimuksen toteutus

## 2.1 Alueen kuvaus

Sallan kansallispuisto perustettiin 1.1.2022 ja on kaikkiaan Suomen 41. kansallispuisto. Pinta-alaltaan se on 100 km<sup>2</sup>. Kansallispuistosta valtaosa on kuulunut entiseen, vuonna 2017 perustettuun Sallatunturin luonnonsuojelualueeseen. Sallan kansallispuisto ja sen ympärysseutu kuuluvat Kuusamon yläköön. Sallatunturin alueen maasto on jääkauden muovaama kivikkoisten tuntureiden, havumetsien peittämien harjujen ja aapasoiden muodostama kokonaisuus. Korkein kohta on kansallispuiston puolella Iso Pyhätunturin huippu, joka kohoaa 477 metriä merenpinnan yläpuolelle. Ruuhitunturin 472 metrin huippu ei ole kansallispuistossa, mutta sisältyy alueen reittiverkoston. Syvimmälle on kovertunut Aatsinginhauta, noin 190 metriä merenpinnasta. Maaperässä on edelleen olemassa olevia merkkejä noin 2500 miljoonaa vuotta vanhasta tulivuoritoiminnasta. Tämä asettaa geohistorialliseen mittakaavaan kenet tahansa ja muistuttaa meitä siitä, että olemme kaikki vain kävijöitä Sallan muinaisessa maastossa.

Tutkimusalueeksi (karttaliite 1) määritettiin kansallispuiston lisäksi Hautajärventien eteläpuolinen Ruuhitunturin seutu reitistöineen. Koska Kalliojärven ja Salmijoenkurun latu- ja polkureitit ovat kiinteä osa suojelu- ja reittiverkostoa, sisällytettiin nekin tutkimukseen.

Sallan reittiverkosto sijaitsee Salla–Kemijärvi-kantatien (nro 82) etelä- ja itäpuolella. Sallan kansallispuisto ja tunturikeskus sijaitsevat noin 10 kilometriä Sallan kylästä etelään, Kuusamon suuntaan. Hautajärventien varressa on Metsähallituksen palvelupiste Sallan luontokeskus, Salla Wilderness Park, joka tunnetaan myös entisenä Poropuistona. Luontokeskuksen pihapiiristä lähtevät reitit Ruuhitunturin suuntaan ja Kolmiloukkoselle. Suositettu ympyräreitti on Ruuhitunturin kierros, joka kulkee Pirttivaaran maisematasanteiden kautta Ruuhitunturiin ja sieltä edelleen Hangasjärvelle. Ruuhitunturin reitiltä on yhteys Aihkipetsin suuntaan ja UKK-reitin Topsakan taipaleeksi nimetylle osuudelle.

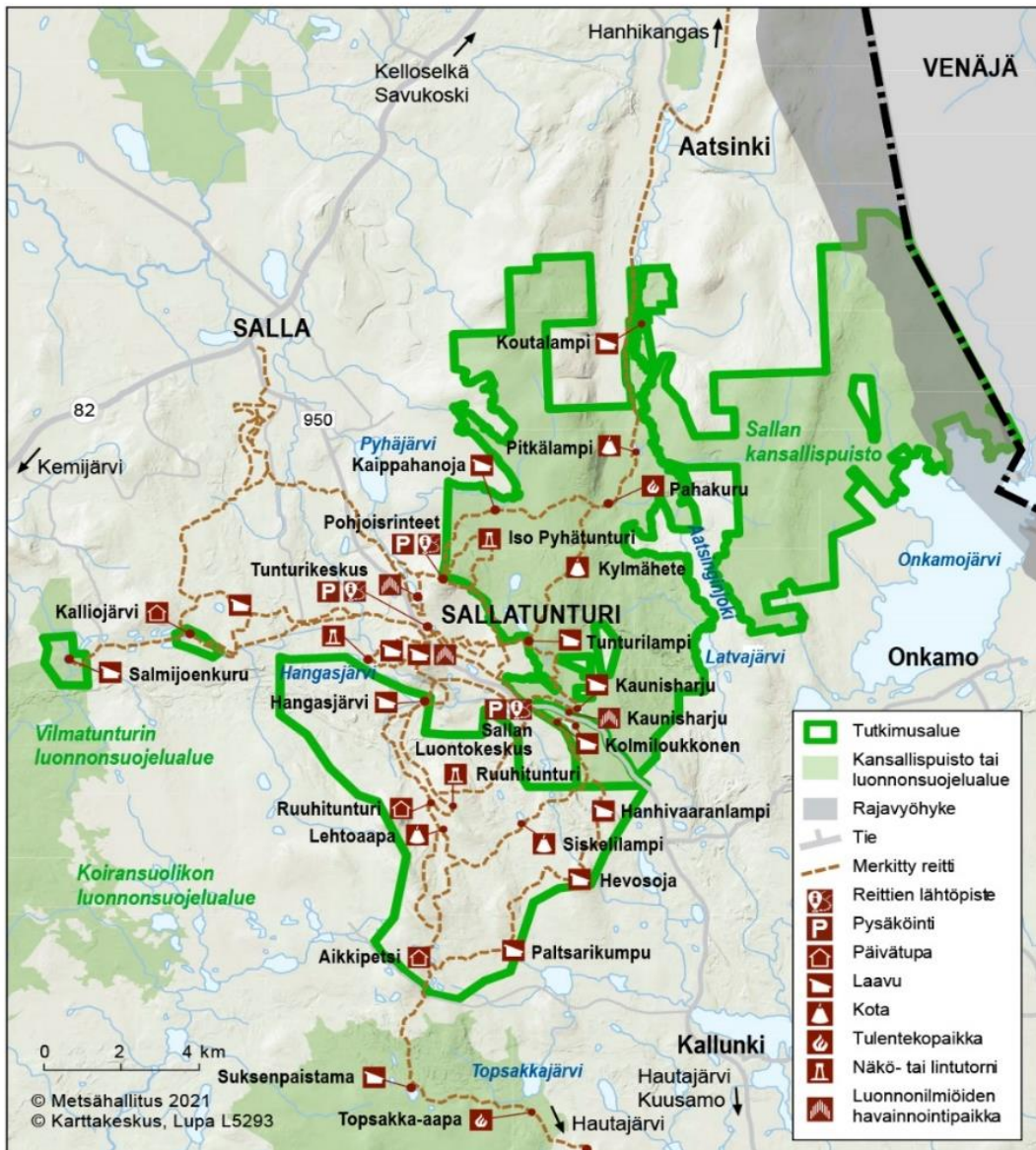


Sallan kansallispuiston sijainti.



Sallan kansallispuiston suosittuja käyntikohteita ovat Iso Pyhätunturin päälle kulkeva maise-mareitti Taivaan tavoittelijan taival ja Pahakurun kierros, joka nimensä mukaisesti kiertää Iso Pyhätunturin pohjoispuolitse Pahakurulle ja edelleen Tunturilammille. Siellä reitti yhtyy Kaunisharjun kierrokseen jatkuen kohti Tunturikeskusta. Talvella Iso Pyhätunturiin pääsee lumikenkäreittiä, Pahakurun kierroksella on talvipyöräilyreitti ja Kaunisharjun kierroksen valaistu latu. Lisätietoja Sallan kansallispuistosta löytyy Luontoon.fi-verkkopalvelusta (Metsähallitus 2022).

## Karttaliite 1 TUTKIMUSALUE



Tutkimusalue.

Kävijätutkimukselle määritellään lähialueeksi kutsuttu laajempi kokonaisuus, joka useimmiten koostuu tutkimusalueen vieruskunnista. Tämän kävijätutkimuksen lähialue kattaa vain Sallan kunnan (karttaliite 2). Lähialueen määrittelyn pohjalta voidaan esimerkiksi laskea kävijöiden rahankäyttö Sallan kunnassa ja siten tarkastella alueelle suuntautuvan luontomatkoilun vaikutuksia paikallistalouteen.

Karttaliite 2  
**SALLAN KUNTA**



Lähialue.

## 2.2 Aineisto ja menetelmät

Sallan kansallispuiston ja Sallatunturin alueen kävijätutkimus toteutettiin 17.1.–27.10.2022. Talvikauden haastatteluja tehtiin huhtikuun loppuun asti ja kesästä syksyyn kestänyt sulan maan kausi alkoi kesäkuun ensimmäisellä viikolla. Vuoden 2022 käyntimääräarvioon (75 000) perustunut tavoite oli kerätä 750 vastausta eli yksi prosentti. Vastauksia kertyi lopulta 678 kpl. Luvussa eivät ole mukana hylätyt vastaukset, joita kertyi satunnaisia. Suurin syy lomakkeen hylkäämiselle olivat liian keskeneräiset lomakkeet. Lomake saikin palautetta pituudestaan ja epäselvyydestään. Seuraavassa kävijätutkimuksessa on käytössä uudistettu lomake.

Kyselylomake oli pääosin sama valtakunnallisesti vakioitu Asta-tietojärjestelmässä luotu lomake kuin muissakin kävijätutkimuskohteissa. Sallan lomakkeelle lisättiin kysymys, kuuluuko seurueeseen koira ja mistä kävijä on hankkinut tietoa alueesta. Haastattelut toteutettiin maastossa keskeisillä taukopaikoilla (pl. Pohjoisrinteen parkkialue) pysäyttämällä jokainen ja kysymällä liikkujien kiinnostusta osallistua kävijätutkimukseen. Liikkujien kohtaamiseen kiinnitettiin erityistä huomioita, jotta he eivät kokisi kyselyä tai sen tekijää tungettelevaksi. Kävijöiden oloa rauhallisella luontoretkellä haluttiin kunnioittaa ja huomioida se, että kyselyihin saa osallistua arjessa jo liikaakin. Kaikkia kulkijoita ei voitu haastatella, mikäli he kieltäytyivät tai ohittivat taukopaikan ennen kuin haastattelija ehti muiden ohjeistukselta esittelemään asiaansa. Suurin syy kieltäytymisiin oli huono tai kylmä sää ja joillakin oli kiire. Kaiken kaikkiaan kieltäytymisiä oli vähän ja ihmiset suhtautuivat kyselyyn varsin myönteisesti. Kun kävijä suostui kyselyyn, annettiin hänelle lomake täytettäväksi. Satunnaisesti (3 %) haastattelija täytti sen kävijän puolesta, kävijän vastausten mukaan. Haastattelija myös ohjasi lomakkeen täytössä. Vastamiseen kerrottiin kuluvan noin 15 minuuttia, mutta vastaajasta riippuen aikaa kului ohjeistettua enemmän. Kiitoksena osallistumisesta annettiin kahvikuponki Salla Wilderness Park, Sallan luontokeskukseen.

Kävijät vastasivat Metsähallituksen mobiililaitteilla tai paperilomakkeella. Vastauksista 34 % oli mobiilivastauksia ja 62 % paikan päällä täytettyjä paperilomakkeita. Mobiilivastausten vähäistä osuutta selittää mobiililaitteiden verrattain myöhäinen käyttöönotto vasta huhtikuussa ja ihmisten halukkuus suosia paperilomaketta. Moni, varsinkin iäkkäämpi osallistuja ilmoitti, ettei halua käyttää mobiililaitetta. Vastauslomake oli saatavilla englanniksi, ruotsiksi ja suomeksi. Vastaajista 96 % käytti suomenkielistä lomaketta.

Sallan kävijätutkimusta suunniteltaessa laadittiin otantakehikko talvi-, kesä- ja syyskaudelle. Haastattelupaikat sekä haastattelupaikkakohtaiset vastausten tavoitemäärät määriteltiin kävijävirtojen jakautumisen perusteella. Keruupisteet ja niistä tavoiteltava havaintojen lukumäärä jaettiin samassa suhteessa kävijöiden määrän ja alueellisen jakautumisen kanssa. Aineiston keruun suunnittelussa huomioitiin myös kävijävirtojen ajallinen jakautuminen määriteltäessä kuukausikohtaisten keräyspäivien lukumäärää. Kun tämä oli tehty, arvottiin haastattelupäivät Excel-ohjelman satunnaislukugeneraattorilla.

Aineiston suunnitteluvaiheessa ei tiedetty kesän kunnostustyömaiden aikataulua Iso Pyhätunturin Taivaan tavoittelijan taipaleella, Tunturilammen ja Kaunisharjun laavuilla. Mietittiin jopa suunnitelman muuttamista, mutta päätettiin kuitenkin pitäytyä siinä, koska Taivaan tavoittelijan taipaleella toimi korvaavana reittinä kiertotie, jonka kävijät tavoitettiin suunnitellusti Pohjoisrinteen pysäköintialueella. Ruskasesongin aikoihin purettu Tunturilammen ja Kaunisharjun laavut olivat siten käytössä valtaosan tutkimusjaksosta ja purkamisen jälkeenkin tulenteko-

paikat jäivät käyttöön. Muutoksia haastattelupäivien aikatauluun jouduttiin tekemään useimmiten huonon sään tai muiden käytännön esteiden vuoksi. Aineiston edustavuus ei muutoksista huolimatta heikentynyt.

Vastausten kokonaiskertymä mukaili kunnostus- ja purkutöistä huolimatta hyvin suunniteltua otantaa ja siten myös kävijälaskennan mukaisia kävijävirtoja. Kokeilumielessä haastattelut kohdistettiin myös Aihkipetsin päivätuvalle ja Pitkälammen kodalle. Keruupäiviä kertyi yhteensä 80. Suurin osa vastauksista saatiin Tunturilammen laavulta (26 %), Kaunisharjun laavulta (20 %) sekä Hangasjärven laavulta ja Pohjoisrinteen pysäköintialueelta molemmista (19 %). Vähiten vastauksia (0 kpl), saatiin Pitkälammen kodalta. Tähän saattoivat vaikuttaa haastattelupäivän tuhuinen sää ja samalle päivälle osuneet Sallan Poromestaruusajot.

#### Otantakehikko: Talvi (1.1.–30.4.).

Keruupiste	Käynnit	Päivät	Lomakkeet	Käyntien jakautuminen (%)
Pohjoisrinne	5 734	4	40	12 %
Kaunisharjun laavu	16 275	11,5	115	33 %
Tunturilammen laavu	10 163	7,5	75	21 %
Pitkälammen kota	991	1	10	2 %
Ruuhitunturin latukahvila	4 113	3	30	8 %
Hangasjärven laavu	9 307	7,5	75	19 %
Aikkipetsin päivätuva	991	1	10	2 %
Kalliojärven päivätuva	1 763	1,5	15	4 %
<b>Yhteensä</b>	<b>49 337</b>	<b>37</b>	<b>370</b>	<b>100 %</b>

#### Otantakehikko: kesä ja syksy (1.6.–31.10.).

Keruupiste	Käynnit	Päivät	Lomakkeet	Käyntien jakautuminen (%)
Pohjoisrinne	16 051	12,5	125	31 %
Kaunisharjun laavu	3 369	3	30	6 %
Tunturilammen laavu	16 445	12	120	31 %
Pitkälammen kota	976	1	10	2 %
Kolmiloukkosen laavu 1	3 268	3	30	6 %
Hangasjärven laavu	4 995	3,5	35	10 %
Aikkipetsin päivätuva	976	1	10	2 %
Pirttivaaran äköalapaikka	3 610	2,5	25	7 %
Salmijoenkuru	2 598	2,5	25	5 %
<b>Yhteensä</b>	<b>52 288</b>	<b>41</b>	<b>410</b>	<b>100 %</b>

Havaintojen jakautuminen haastattelupaikoittain.

<b>Haastattelupaikka</b>	<b>Kpl</b>	<b>%</b>
Hangasjärven laavu	126	19
Ruuhitunturi latukahvila	47	7
Pohjoisrinne	131	19
Kolmiloukkosen laavu 1	20	3
Kaunisharjun laavu	133	20
Tunturilammen laavu	176	26
Pirttivaaran näköalapaikka	10	1
Aikkipetsin päivätupa	2	0
Kalliojärven päivätupa	7	1
Salmijoenkurun laavu	24	4
<b>Yhteensä</b>	<b>676</b>	<b>100</b>

Jokaiselta keruupäivältä pidettiin keruupäiväkirjaa, johon kirjattiin sääolot, keruun kesto, kerättyjen lomakkeiden määrä, keruupaikka sekä muuta huomioitavaa. Kyselylomakkeiden tiedot tallennettiin Metsähallituksen asiakasseurantatietojen hallintaan käytettävään ASTA-tietojärjestelmään. Aineiston analysoinnin tilastollisina menetelminä käytettiin suorien jakaumien tarkastelua ja kuvailevia tunnuslukuja (keskiarvo, keskihajonta, moodi, mediaani ja prosenttipisteet).

- Moodi on tyyppiarvo, joka kuvaa aineiston yleisintä arvoa.
- Mediaani ilmaisee muuttujan keskimmäisen arvon jakaen havaintoaineiston kahteen yhtä suureen osaan.
- 25 %:n prosenttipiste ilmaisee sen muuttujan arvon, jonka alle sijoittuu neljäsosa havaintoaineistosta, ja 75 %:n prosenttipiste sen muuttujan arvon, jonka alle sijoittuu kolme neljäsosaa havainnoista.

Kävijöiden rahankäytön paikallistaloudellisten vaikutusten laskemiseen käytettiin Metsähallituksen ja Metsäntutkimuslaitoksen (nykyinen Luonnonvarakeskus) vuonna 2009 kehittämää laskentamallia, joka on osa Metsähallituksen ASTA-tietojärjestelmää. Paikallistaloudellisten vaikutusten laskemisessa käytetään ASTA:an tallennettuja tietoja kävijöistä ja heidän rahankäytöstään sekä alueen vuotuista käyntimäärää. Laskentaa varten suojelu- ja retkeilyalueet on jaettu neljään luokkaan lähialueen asukastiheyden perusteella. Sallan kansallispuiston ja Sallatunturin alue kuuluu tässä tarkastelussa luokkaan matkailukeskus. Kullekin luokalle on laskettu keskimääräiset välittömien vaikutusten kertautumista kuvaavat kertoimet sekä työllisyysuhdeluvut. Apuna on käytetty Tilastokeskuksen maakunnallisista panos-tuotostaulukoista johdettuja paikallisia panos-tuotostaulukoita. Paikallistaloudellisten vaikutusten laskennassa käytettävät kertoimet on päivitetty viimeksi vuonna 2019 (Vatanen & Kajala 2019).

# 3 Tulokset

Tulokset perustuvat kävijätutkimusvastauksiin ja vuoden 2021 käyntimäärälaskentaan (51 873 käyntiä), koska vuoden 2022 käyntimäärätiedot olivat kävijätutkimusvuonna keskeneräiset. Soveltuvien osien tiedonlähteenä ovat myös keruupäiväkirjat.

## 3.1 Kävijärakenne

Vastaajista 51 % oli naisia ja 49 % miehiä, muunsukupuolisia oli yksi henkilö. Ikänsä jätti vastaamatta 26 henkilöä ja 24 vastaajaa ei ilmoittanut sukupuoltaan. Suurin ikäryhmä vastaajissa oli 55–64-vuotiaat 23 %:n osuudella. Toiseksi suurin ikäryhmä (22 %) oli 45–54-vuotiaat. Vastaajista 33 % oli suorittanut ylemmän korkeakoulututkinnon.

Vastaajista 93 % oli kotimaisia matkailijoita, 4 % ulkomaisia matkailijoita ja 3 % paikallisia. Kävijöiden kotikunnista yleisimmät olivat Helsinki (8 %), Espoo (6 %) sekä Oulu, Jyväskylä, ja Tampere (5 %).

Ulkomaiset kävijät tulivat enimmäkseen Alankomaista, Sveitsistä ja Saksasta. Kaukaisin tuli Sri Lankasta asti.

Sukupuolijakauma.

Sukupuoli	Kpl	%
Mies	322	49
Nainen	330	51
Muu	1	0
<b>Yhteensä</b>	<b>653</b>	<b>100</b>

Ikäjakama sukupuolen mukaan jaoteltuna.

Ikäluokka	Mies Kpl	Mies %	Nainen Kpl	Nainen %	Kaikki Kpl	Kaikki %
0–14	1	0	2	1	3	0
15–24	18	6	20	6	40	6
25–34	22	7	41	13	64	10
35–44	53	17	71	22	124	19
45–54	72	22	72	22	144	22
55–64	74	23	73	22	147	23
65–	81	25	47	14	130	20
<b>Yhteensä</b>	<b>321</b>	<b>100</b>	<b>326</b>	<b>100</b>	<b>652</b>	<b>100</b>

Koulutustausta.

<b>Ammatillinen koulutus</b>	<b>Kpl</b>	<b>%</b>
Ammattikoulu	102	16
Opistotasoinen tutkinto	138	21
Alempi yliopisto- tai korkeakoulututkinto	161	25
Ylempi yliopisto- tai korkeakoulututkinto	210	33
Ei ammatillista tutkintoa	34	5
<b>Yhteensä</b>	<b>645</b>	<b>100</b>

Vastanneiden luokittelu asuinkunnan ja kotimaan perusteella.

<b>Kävijätyyppi</b>	<b>Kpl</b>	<b>%</b>
Paikallinen asukas	22	3
Kotimainen matkailija	603	93
Ulkomainen matkailija	25	4
<b>Yhteensä</b>	<b>650</b>	<b>100</b>

Vastanneiden kotimaa.

<b>Kotimaa</b>	<b>Kpl</b>	<b>%</b>
Suomi	652	96
Alankomaat	7	1
Sveitsi	5	1
Saksa	5	1
Itävalta	2	0
Ranskan tasavalta	2	0
Ruotsi	1	0
Japani	1	0
Tšekki	1	0
Sri Lanka	1	0
<b>Yhteensä</b>	<b>677</b>	<b>100</b>

### 3.1.1 Kävijöiden seuruetiedot

Kansallispuistoon ja Sallatunturin alueelle saavuttiin useimmiten pienissä 2–5 henkilön ryhmissä (84 % vastaajista); 10 % saapui yksin. Seurue koostui yleisimmin oman perheen jäsenistä (71 %) tai ystäväistä (18 %). Koira oli mukana 19 %lla kävijöistä. Seurueista 16 %:ssa oli mukana alle 15-vuotiaita lapsia. Liikuntaesteisiä ilmoitettiin olevan alle prosentissa seurueista.

Vastanneiden seuruekoko.

Seurueen koko	Kpl	%
Yksin	67	10
2–5 hengen seurue	560	84
6 tai useamman hengen seurue	39	6
<b>Yhteensä</b>	<b>666</b>	<b>100</b>

Seurueen koostumus.

Seurueen koostuminen	Kpl	%
Oman perheen jäsenet	425	71
Muut sukulaiset	34	6
Ystävät	108	18
Työtoverit	4	1
Seurustelukumppani	29	5
Jokin muu, mikä?	1	0
<b>Yhteensä</b>	<b>601</b>	<b>100</b>

Seuruetta kuvaavia tunnuslukuja.

Seurue	n	Keski-arvo	Keskij.	Prosentti-pisteet Min	Prosentti-pisteet 25 %	Prosentti-pisteet Med	Prosentti-pisteet 75 %	Prosentti-pisteet Max
Seurueen koko yhteensä	599	3,0	1,61	2	2	2	4	16
Alle 15-vuotiaita	125	2,7	8,88	1	1	2	2	100
Liikuntaesteisiä	5	1,2	0,45	1	1	1	1	2
Alle 15-vuotiaiden syntymävuodet	196	2013,0	4,04	2001	2010	2013	2016	2022



## 3.2 Käynti Sallan kansallispuiston ja Sallatunturin alueella

### 3.2.1 Kohteen tärkeys

Vastaajista 68 % ilmoitti käynnin Sallan kansallispuiston ja Sallatunturin alueella matkansa ainoaksi tai tärkeimmäksi kohteeksi. Vastaajista 30 %:lle retki oli yksi matkan suunnitelluista kohteista. Muiksi kohteiksi ilmoitettiin useimmin Ruka ja Kuusamo (yhteensä 15 mainintaa). Lisäksi muutamat ilmoittivat kohteikseen Rovaniemen ja Saariselän. Suunnittelematon kohde matkan varrella Sallan alue oli kahdelle prosentille vastaajista.

Kohteen tärkeys.

Kohteen tärkeys	Kpl	%
Matkasi ainoa tai tärkein kohde	444	68
Yksi matkasi suunnitelluista kohteista	197	30
Ennalta suunnittelematon kohde matkan varrella	16	2
<b>Yhteensä</b>	<b>657</b>	<b>100</b>

Muut kohteet samalla matkalla. Neljä yleisintä.

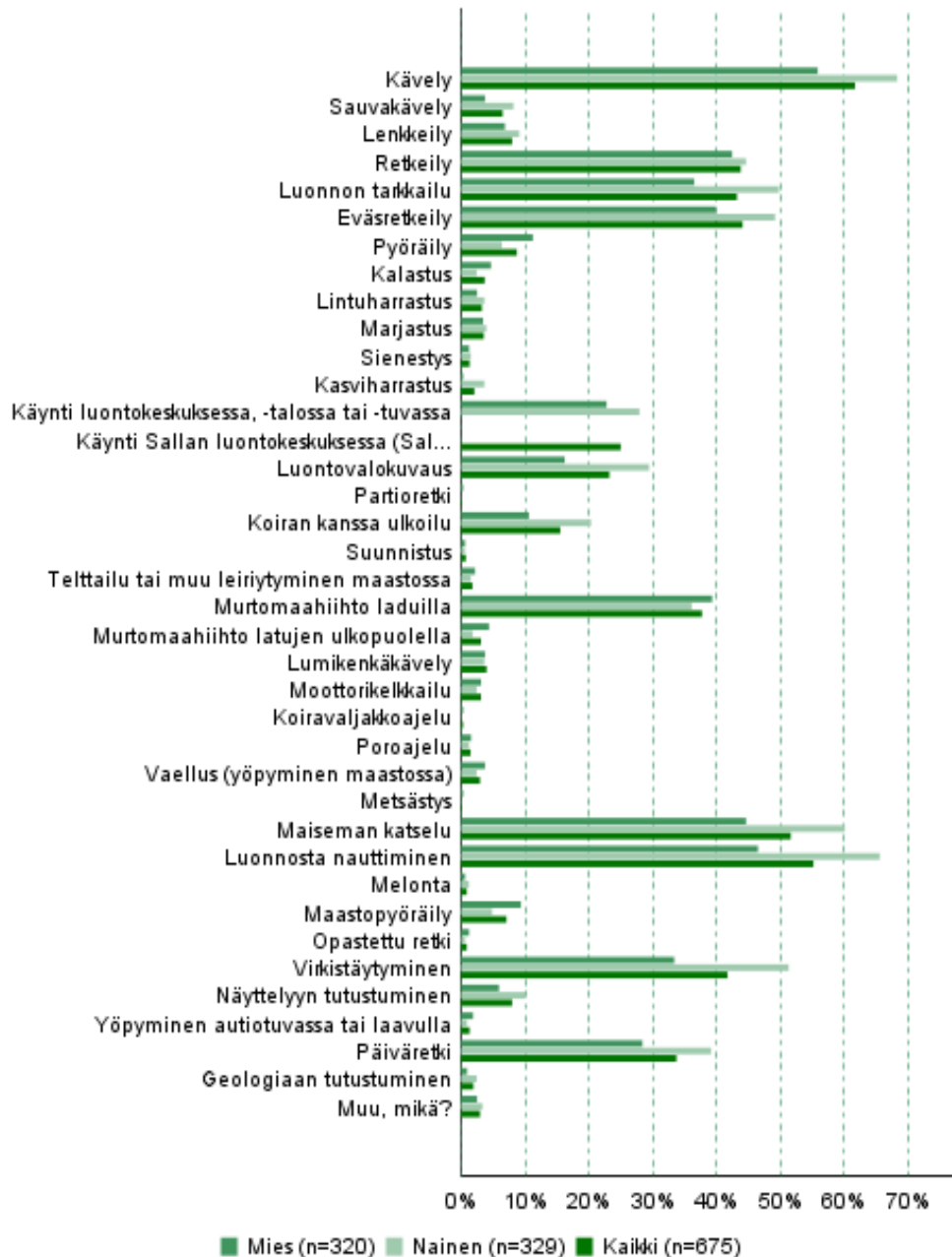
Muita kohteita	Kpl
Kuusamo	7
Rovaniemi	4
Ruka	8
Saariselkä	5

Matkan pääkohde, jos ei Salla.

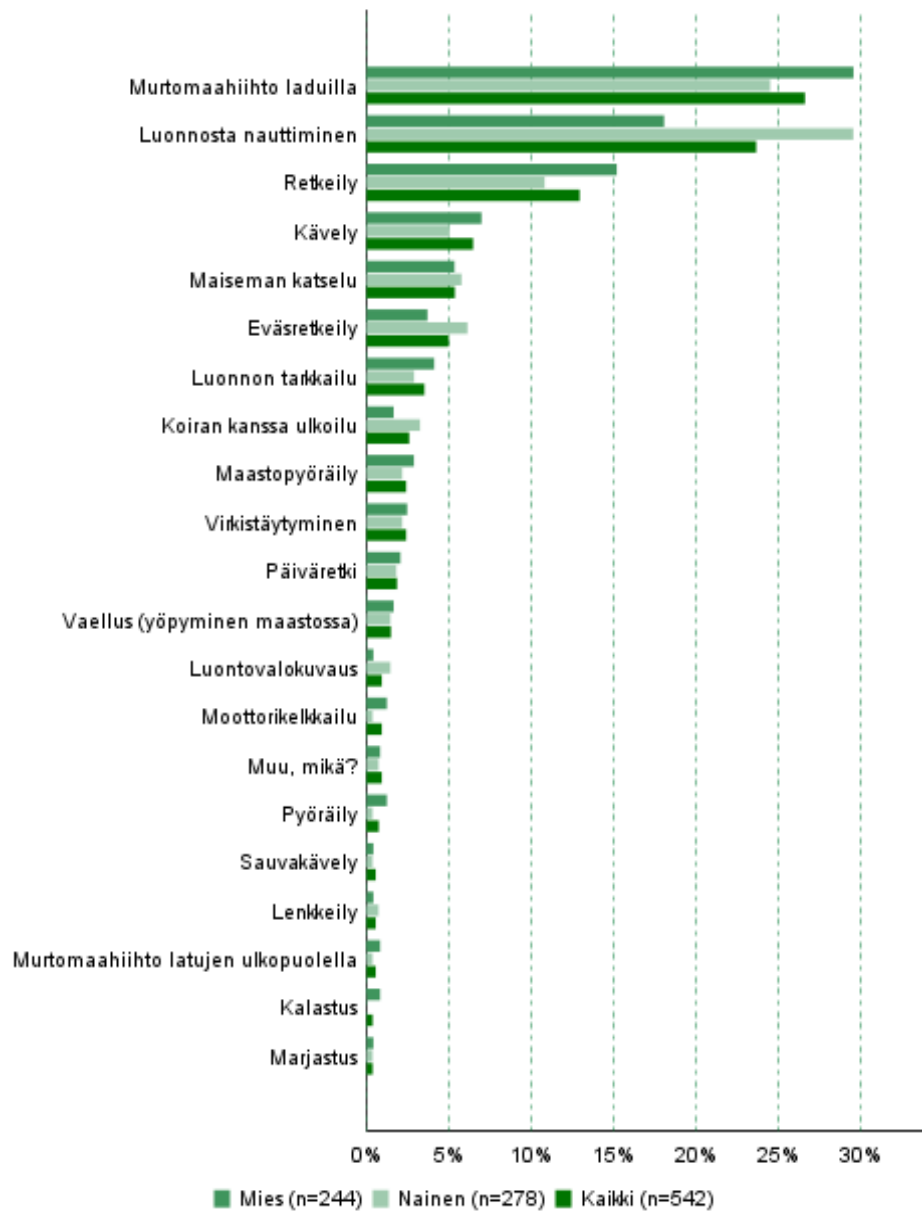
Matkan pääkohde tai pääkohteet	Kpl
Karhunkierros	1
Koko lappi	1
Naruska-joki, Tuntsa-pub, Kemijärvi	1
Pyhätunturi	1
Ruka	1
Ruka, Oulangan kansallispuisto ja Pyhä-Luosto	1
Ruotsi, Norja	1
<b>Yhteensä</b>	<b>7</b>

### 3.2.2 Kävijöiden ulkoilu- ja luontoharrastukset

Sallan kansallispuiston ja Sallatunturin kävijöiden pääasiallisina harrasteina olivat kävely, luonnosta nauttiminen ja maiseman katselu. Myös retkeily ja eväretkeily sekä virkistäytyminen olivat suosittuja aktiviteetteja. Muita harrastuksia olivat mm. geokätköily ja skinnaus, laskeminen. Käynnin tärkeimmäksi aktiviteetiksi nostettiin murtomaahiihto laduilla ja vähiten tärkeäksi marjastus. Tämänkertaisella käynnillä 34 % vastaajista ilmoitti harrastavansa tai aikovansa harrastaa neljästä kuuteen eri aktiviteettia.



Pääasialliset aktiviteetit, joihin vastanneet osallistuivat tai aikoivat osallistua tällä käynnillä. Kysymyksessä pystyi valitsemaan useamman vaihtoehdon.



Tärkein aktiviteetti tällä käynnillä.

Aktiviteettien lukumäärä tällä käynnillä.

Harrastusten lukumäärä	Miehet Kpl	Miehet %	Naiset Kpl	Naiset %	Kaikki Kpl	Kaikki %
1-3	118	37	72	22	201	30
4-6	113	35	108	33	231	34
7-9	66	21	97	29	165	24
10 tai enemmän	23	7	52	16	78	12
<b>Yhteensä</b>	<b>320</b>	<b>100</b>	<b>329</b>	<b>100</b>	<b>675</b>	<b>100</b>

### 3.2.3 Liikkumistapa ja kuljettu matka

Sallan kansallispuiston ja Sallatunturin alueella liikuttiin omin voimin keskimäärin 14,5 km käyntikertaa kohden. Vastaajista 59 % liikkui patikoiden ja keskimääräinen patikointimatka oli 11,6 km. Hiihtäen liikuttiin lähes yhtä paljon, 41 %, keskimääräinen kilometrimäärä oli luonnollisesti pidempi 19,8. Kun keskimäärin kuljettu matka kerrotaan puiston vuotuisella käyntimäärällä, voidaan alueella arvioida kuljetun noin 613 686 km omin voimin vuonna 2022.

Omin voimin kuljettu matka (km) eri liikkumistavoittain Sallan kansallispuisto-Sallatunturin käynnillä. Vastaaja on voinut liikkua useammalla eri tavalla. Viimeisen sarakkeen arvo on laskettu käyttäen alueen vuoden 2021 käyntimäärää (51 873 käyntiä) ja vastanneiden ilmoittamien kuljettujen matkojen mediaaneja. Vastanneita on yhteensä 643.

Liikkumistapa	n	Keski-arvo	Keskij. haj.	Prosenttipisteet Min	Prosenttipisteet 25 %	Prosenttipisteet Med	Prosenttipisteet 75 %	Prosenttipisteet Max	Kuljettu matka, km/v
Patikoiden	377	11,6	8,41	0	5	10	15	58	249 122
Juosten	21	4,5	12,03	0	0	0	0	40	0
Pyöräillen	63	20,7	17,19	0	6	20	30	70	83 261
Meloen	20	1,6	4,06	0	0	0	0	15	0
Hiihtäen	265	19,8	13,66	0	12	16	25	100	280 180
Lumikenkäillen	22	1,2	2,34	0	0	0	0	8	0
Muuten, miten?	17	20,3	33,92	0	0	1	20	100	1 123
<b>Vastanneita yhteensä</b>	<b>643</b>	<b>14,5</b>	<b>13,3</b>	-	-	<b>12,0</b>	-	-	<b>613 686</b>

### 3.2.4 Käyntien alueellinen jakautuminen

Kävijöiden suosituimmat käyntikohteet olivat Kaunisharju (49 %) ja Sallan luontokeskus (38 %). Kolmanneksi suosituin oli Iso Pyhätunturi (34 %).

Käyntien alueellinen jakautuminen. Kysymyksessä pystyi valitsemaan usean vaihtoehdon. Vastanneita yhteensä 669.

Käyntikohde	Kpl	%
Muulla, missä?	71	11
Iso Pyhätunturi	229	34
Kolmiloukkonen	53	8
Pahaojankuru	59	9
Sallan luontokeskus (Salla Wilderness Park)	254	38
Kaunisharju	325	49
Salmijoen kuru	33	5
Ruuhitunturi	182	27
Kalliojärvi	49	7

Käyntien alueellinen jakautuminen, muut kohteet.

<b>Käyntikohde muu</b>	<b>Kpl</b>
Aihkipetsi	4
Hangasharju	5
Hangasjärvi	28
Hankasalmen reitti	2
Kaippahanoja	2
Karhutunturi	1
Keloravintola	1
Pahakurun Kierros trail	1
Palo-Siskelvaara	1
Pitkälampi	8
Sallatunturi	2
Tunturijärvi, Hangasjärvi, Ämminkierros	1
Tunturilammen laavu	2
Tunturilampi	15
Tunturilampi, Hangasjärvi, Ämminkierros	1
<b>Yhteensä</b>	<b>74</b>

### 3.2.5 Käynnin kesto, toistuvuus ja kävijävuorokaudet

Lähes puolet (49 %) vastaajista oli ensimmäistä kertaa Sallan kansallispuiston ja Sallatunturin alueella. Aiemmin vierailleet olivat käyneet siellä viimeisen viiden vuoden aikana keskimäärin 10 kertaa. Varhaisin käyntikerta alueella on vuodelta 1962. Keskimääräinen ensikäynti sijoittuu vuoteen 2006.

Vastaajista 97 % oli käymässä Sallan kansallispuiston ja Sallatunturin alueella päiväseltään, ja 3 % yöpyi maastossa. Päiväretkellä viivyttiin keskimäärin noin neljä tuntia, kun yöpyjät olivat kaksi vuorokautta. Majoitteena yöpyjät suosivat omaa telttaa tms.

Kävijöiltä tiedusteltiin myös, miten pitkään he oleskelivat Sallan kansallispuiston ja Sallatunturin alueella ja lähialueella yhteensä. Lähialueella asuvia vastaajia ohjeistettiin ohittamaan kysymys. Lähialueeksi rajattiin kansallispuiston sijaintikunta Salla. Käynnin kokonaiskestossa on siten huomioitu ainoastaan lähialueen ulkopuolella asuvat vastaajat. Näin tulos kuvaa matkailijoiksi luokiteltavien henkilöiden viipymää. Matkailija vietti Sallan kansallispuiston ja Sallatunturin alueella ja lähialueella aikaa keskimäärin 4 tuntia (päiväkävijä) tai seitsemän vuorokautta (yöpyjä). Suosituimmat yöpymispaikat lähialueella yöpyville olivat vuokramökki (51 %), lomaosake (23 %) ja oma mökki (16 %).

Käynnin toistuvuus.

Käynnin toistuvuus	Miehet Kpl	Miehet %	Naiset Kpl	Naiset %	Kaikki Kpl	Kaikki %
Ensikertaa alueella	129	44	163	54	302	49
Käynyt aikaisemmin	163	56	141	46	315	51
<b>Yhteensä</b>	<b>292</b>	<b>-</b>	<b>304</b>	<b>-</b>	<b>617</b>	<b>-</b>

Päiväkävijöiden ja yöpyjien osuus, käynnin kesto (yöpyjillä vrk, päiväkävijöillä h) Sallan kansallispuiston ja Sallatunturin alueella sekä kävijävuorokaudet, vuoden 2021 käyntimäärällä (51 873 käyntiä).

Kävijäryhmä	n	Osuus %	Käynnin kesto Keskiarvo	Käynnin kesto Mediaani	Käynnin kesto Moodi	Käynnin kesto Min	Käynnin kesto Max	Kokonais- viipymä, kävijä- vuorokausia
Päiväkävijät Yhteensä	642	97	3,8	4	3	1	12	8 006
Päiväkävijät Miehet	300	47	3,9	-	-	1	11	-
Päiväkävijät Naiset	317	49	3,7	-	-	1	12	-
Yöpyjät Yhteensä	19	3	2,0	2	2	1	3	2 949
Yöpyjät Miehet	11	58	2,2	-	-	1	3	-
Yöpyjät Naiset	7	37	1,5	-	-	1	3	-
<b>Yhteensä</b>	<b>661</b>	<b>-</b>	<b>-</b>	<b>-</b>	<b>-</b>	<b>-</b>	<b>-</b>	<b>10 956</b>

Matkailijoiden (9 585 henkilöä) käynnin kesto (yöpyjillä vrk, päiväkävijöillä h) ja kävijävuorokaudet yhteensä Sallan kansallispuiston ja Sallatunturin alueella ja sen lähialueella (laskettu vuoden 2021 käyntimäärällä = 51 873 käyntiä).

Kävijäryhmä	n	Osuus %	Käynnin kesto Keskiarvo	Käynnin kesto Mediaani	Käynnin kesto Moodi	Käynnin kesto Min	Käynnin kesto Max	Kokonais- viipymä, kävijä- vuorokausia
Päiväkävijät Yhteensä	27	5	4,2	4	4	0	8	83
Päiväkävijät Miehet	16	59	4,8	-	-	0	8	-
Päiväkävijät Naiset	11	41	3,3	-	-	0	8	-
Yöpyjät Yhteensä	519	95	6,5	7	7	1	60	59 169
Yöpyjät Miehet	251	48	6,5	-	-	1	42	-
Yöpyjät Naiset	248	48	6,4	-	-	1	60	-
<b>Yhteensä</b>	<b>546</b>	<b>-</b>	<b>-</b>	<b>-</b>	<b>-</b>	<b>-</b>	<b>-</b>	<b>59 252</b>

Yöpyminen Sallan kansallispuiston ja Sallatunturin alueella yöpymistavoittain, n = 50.

Yöpymistapa	n	Keski-arvo	Keskij.	Prosentti-pisteet Min	Prosentti-pisteet 25 %	Prosentti-pisteet Med	Prosentti-pisteet 75 %	Prosentti-pisteet Max
Oma majoite (laavu, telta tms.)	42	0,7	1,16	0	0	0	1	6
Kota tai laavu	36	0,5	1,18	0	0	0	1	5

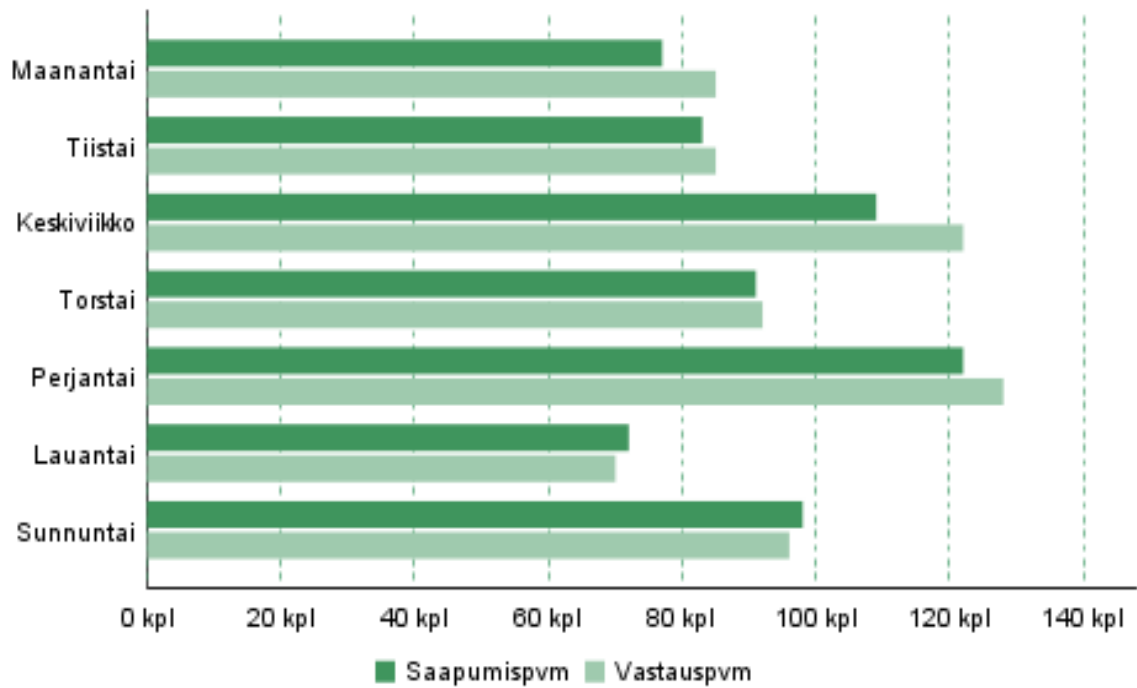
Yöpyminen lähialueella (Sallan kunta) yöpymistavoittain, n = 499.

Yöpymistapa	n	Keski-arvo	Keskij.	Prosentti-pisteet Min	Prosentti-pisteet 25 %	Prosentti-pisteet Med	Prosentti-pisteet 75 %	Prosentti-pisteet Max
Hotelli	8	2,4	3,16	0	0	1	5	7
Vuokramökki	256	6,3	5,15	0	4	6	7	60
Lomaosake	117	6,3	2,87	0	5	7	7	14
Oma mökki	83	7,3	6,12	0	4	6	8	40
Asuntoauto tai -vaunu	22	2,0	1,90	0	1	1	3	7
Oma majoite (laavu, telta tms.)	11	3,3	5,88	0	0	1	2	20
Kota tai laavu	6	1,0	2,00	0	0	0	1	5
Leirikeskus	5	0,4	0,89	0	0	0	0	2
Maatilamajoitus	4	0,0	0,00	0	0	0	0	0
Ystävän tai sukulaisen luona	27	3,8	2,91	0	2	3	7	10
Retkeilymaja	4	0,0	0,00	0	0	0	0	0
Leirintäalue	5	0,2	0,45	0	0	0	0	1
Vakituinen asunto	5	2,0	4,47	0	0	0	0	10
Muualla, missä?	2	7,0	9,90	0	0	14	14	14

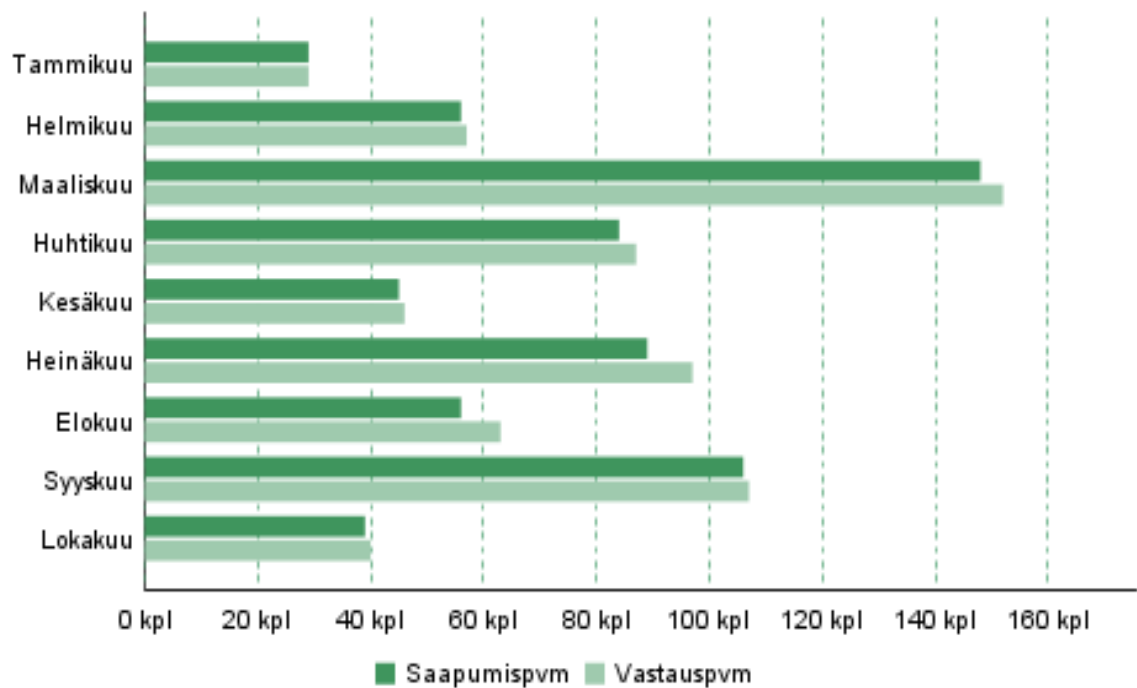
### 3.2.6 Saapuminen Sallan kansallispuiston ja Sallatunturin alueelle, saapuminen lähialueelle

Yleisimmät saapumispäivät, joilla tarkoitetaan retken aloitusajankohtaa Sallan kansallispuiston ja Sallatunturin alueella, olivat keskiviikko, perjantai ja sunnuntai. Vastaukset noudatteli samaa viikonpäivärytmiä retken aloitusajankohdan kanssa. Kävijätutkimusvastauksia kertyi eniten maaliskuussa ja toiseksi eniten syyskuussa. Siten mainitut ajankohdat erottuvat myös vilkkaimpina retkeilykuukausina. Suosituin retkelle lähtöaika oli klo 10–12. Vastauksia saatiin eniten kello klo 12–16.

89 % vastaajista saapui lähialueelle eli Sallan kuntaan henkilöautolla. 8 % saapui junalla ja 4 % henkilöauto- ja asuntovaunuyhdistelmällä tai matkailuautolla. Lentokoneella matkusti 2 %.

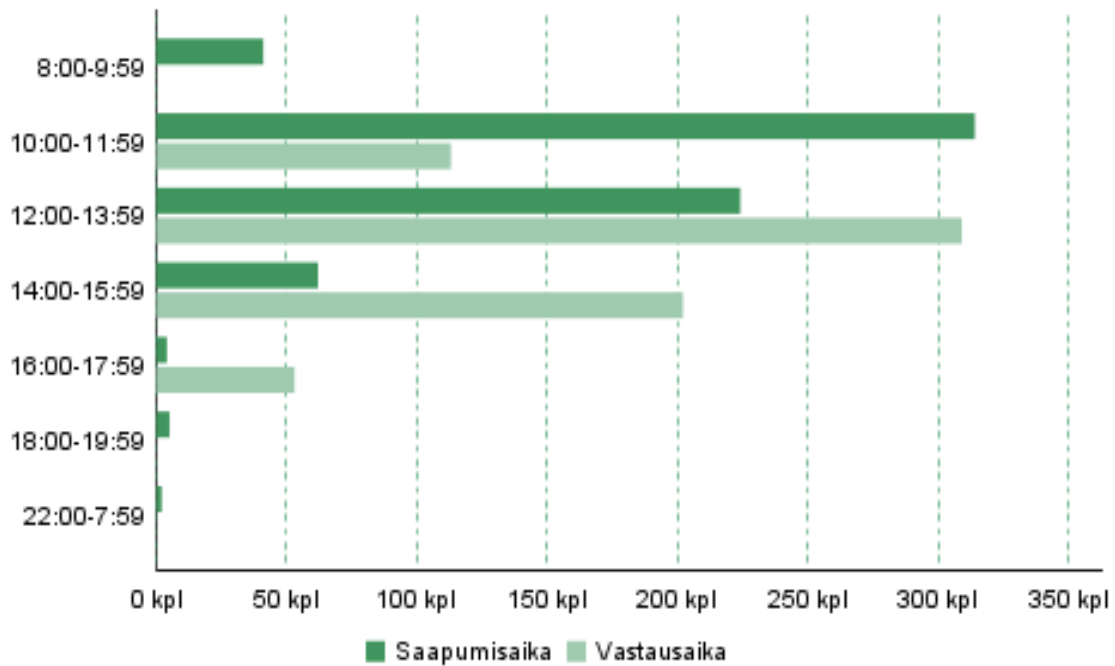


Retken aloituspäivä ja vastaaminen viikonpäivittäin.



Retkelle lähtö ja vastaaminen kuukausittain.





Saapumis- ja vastausajankohdan kellonaika.

Kaikki kulkuneuvot, joita vastanneet käyttivät matkallaan kotoaan Sallan alueelle. Matkaan on voitu käyttää useampaa kulkuneuvoa. n = 660.

Kulkuneuvo	Kpl	%
Henkilöauto	585	89
Henkilöauto ja asuntovaunu tai matkailuauto	29	4
Linja-auto	19	3
Tilausbussi (ryhmämatka)	1	0
Juna	50	8
Lentokone	12	2
Moottoripyörä	2	0
Moottorikelkka	5	1
Taksi	1	0
Lihaskäyttö (kävelen, hiihtäen, pyöräillen jne.)	20	3
Jokin muu, mikä?	7	1

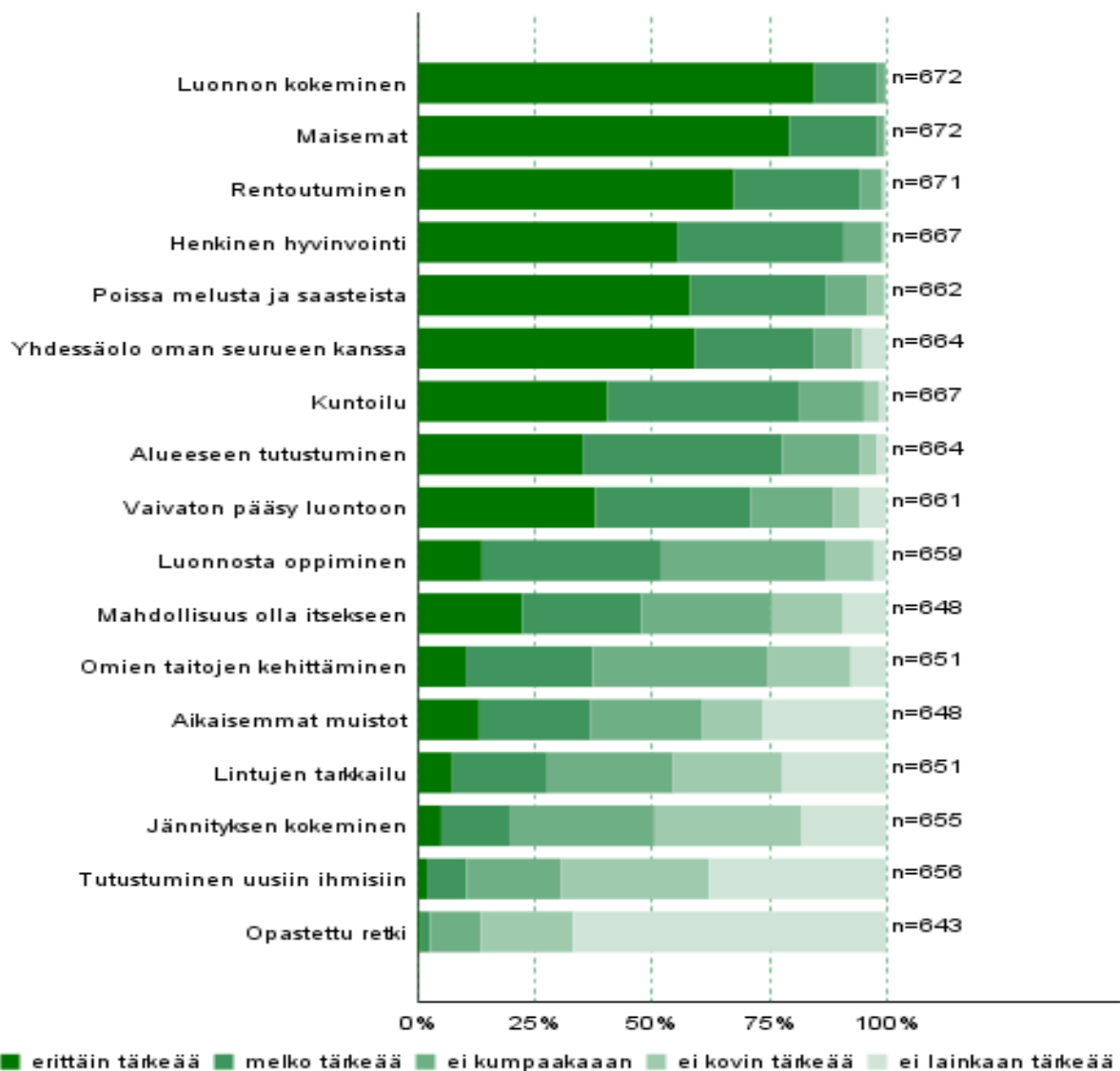
Alueelle saapuminen, muu kulkuneuvo.

Kulkuneuvo muu	Kpl
Boat	2
Campervan	2
Pakettiauto	2
Polkupyörät	1
<b>Yhteensä</b>	<b>7</b>

## 3.3 Kävijätyytyväisyys

### 3.3.1 Käynnin tarkoitus

Tärkein vaikutin tulla Sallan kansallispuiston ja Sallatunturin alueelle oli luonnon kokeminen, jota piti erittäin tärkeänä 85 % vastaajista. Toiseksi tärkeimmäksi koettiin maisemat, joita piti erittäin tärkeänä 79 %. Kolmanneksi tärkein oli rentoutuminen, jonka arvotti erittäin tärkeäksi 68 % vastaajista. Vähiten tärkeänä pidettiin opastettua retkeä, jota piti ei lainkaan tärkeänä jopa 67 % tutkimukseen osallistuneista. Myöskään jännityksen kokeminen ja tutustuminen uusiin ihmisiin eivät motivoineet Sallan kävijää.



Virkistysmotiivit.

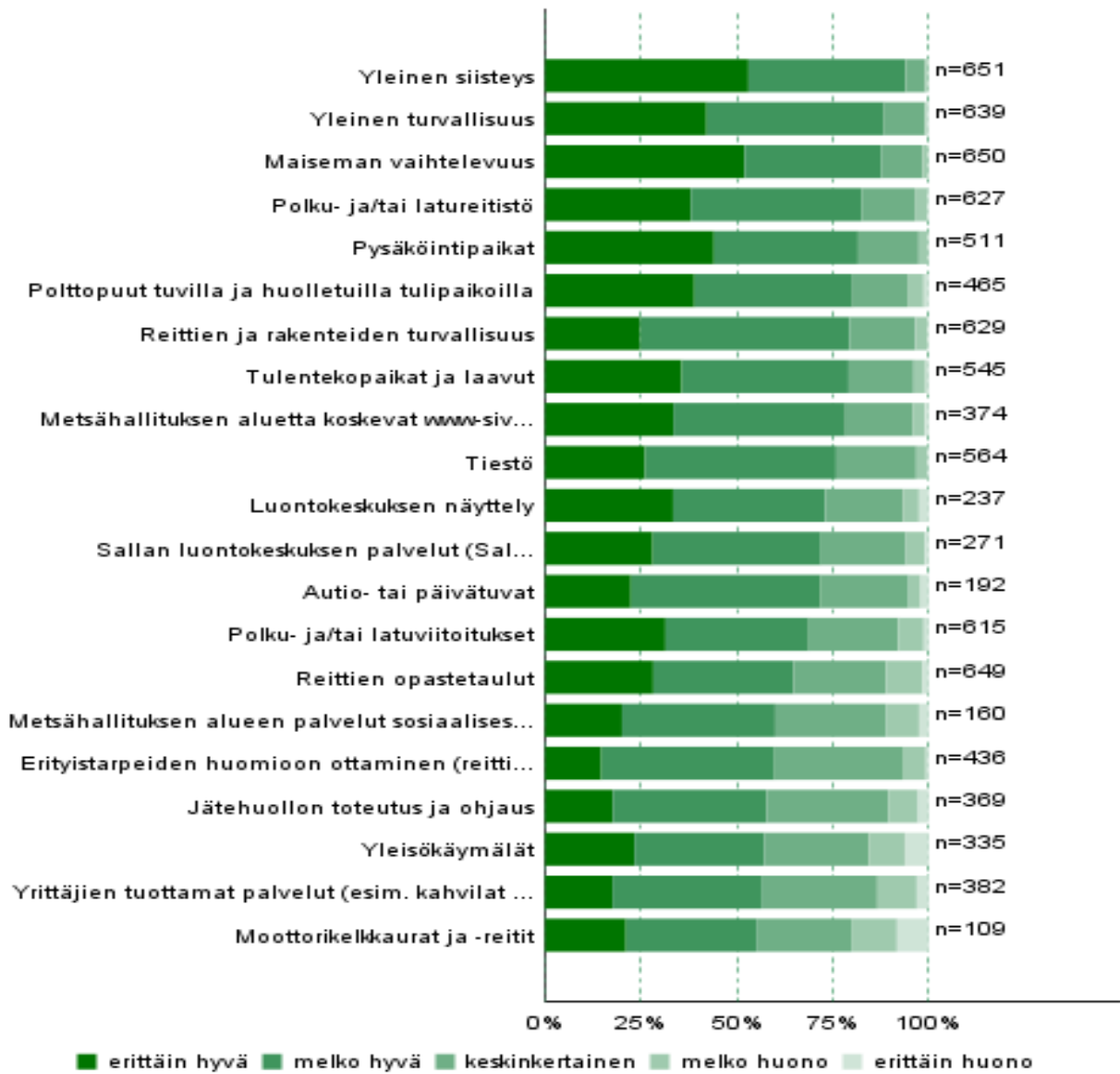
### **3.3.2 Kävijöiden mielipiteet alueesta, palveluista ja ympäristön laadusta**

Vastaajat olivat varsin tyytyväisiä palveluiden kokonaismäärään Sallan kansallispuiston ja Sal-latunturin alueella. Keskiarvoksi muodostui 4,3. Palveluiden määrää ja laatua arvioitiin asteikkolla yhdestä viiteen (1 = erittäin tyytymätön, 5 = erittäin tyytyväinen). Vastanneita oli 615 henkilöä, joista 61 % oli melko tyytyväisiä palveluiden kokonaismäärään. Erittäin tyytyväisiä oli 33 %. Erittäin tyytymättömiä ei ollut ollenkaan.

Parhaimman laatuarvosanan sai yleinen siisteys, keskimäärin 4,5. Vastaajista 53 % piti yleistä siisteyttä erittäin hyvänä. Myös maiseman vaihtelevuus sai hyvän arvosanan (4,3). Vastaajista 52 % oli erittäin tyytyväisiä maiseman vaihtelevuuteen. Kolmanneksi parhaan arvosanan saivat pysäköintipalvelut (4,3). Tyytymättömiä oltiin moottorikelkkauriin ja -reitteihin sekä yrittäjien tuottamiin palveluihin (3,5). Jätehuollon toteutus ja ohjaus sekä yleisökäymälät saivat molemmat arvosanaksi (3,6). Esteettömien palveluiden puuttuminen Sallan alueelta kokonaan lienee vaikuttanut alhaiseen arvosanaan (3,7). Heikoimmat arvosanat saaneet palvelut olivat vastaajien enemmistön mielestä kuitenkin joko keskinertaisia tai melko hyviä. Vastaus-ten määrää tarkasteltaessa havaitaan, että joidenkin osatekijöiden osalta vastauksia on huomattavan vähän, jolloin voidaan tarkastella kriittisesti eri osatekijän painoarvoa ja edustavuutta. Kiinnostavaa on myös, että haastattelupaikoilla suullista moitetta saaneet polku- ja latuviitoitukset olivat kokonaiskuvassa suurimman osan (37 %) mielestä melko hyvät ja saivat tässä tutkimuksessa arvosanan 3,9.

Palveluiden käyttö ja laadun arviointi. n = 667.

Palvelu tai ympäristötekijä	Käyttänyt ja arvioinut n	Käyttänyt ja arvioinut %	Arviointi, % erittäin huono	Arviointi, % melko huono	Arviointi, % keskin-kertainen	Arviointi, % melko hyvä	Arviointi, % erittäin hyvä	Keski-arvo
Pysäköintipaikat	511	77	0	2	16	38	44	4,2
Tiestö	564	85	0	3	21	50	26	4,0
Reittien opastetaulut	649	97	2	10	24	37	28	3,8
Polku- ja/tai latureitistö	627	94	0	3	14	44	38	4,2
Polku- ja/tai latuviitoitukset	615	92	1	7	23	37	31	3,9
Tulentekopaikat ja laavut	545	82	1	3	17	43	36	4,1
Polttopuut tuvilla ja huolletuilla tulipaikoilla	465	70	1	4	14	41	39	4,1
Yleisökäymälät	335	50	6	9	27	34	23	3,6
Jätehuollon toteutus ja ohjaus	369	55	3	8	32	40	18	3,6
Erityistarpeiden huomioon ottaminen (reittien kuljettavuus, turvallisuus, opasteet yms.)	436	65	1	6	33	45	15	3,7
Autio- tai päivätuvat	192	29	2	3	23	49	22	3,9
Metsähallituksen aluetta koskevat www-sivut (luontoon.fi, metsa.fi ja retkikartta.fi)	374	56	1	3	18	45	33	4,1
Luontokeskuksen näyttely	237	36	3	4	20	40	33	4,0
Sallan luontokeskuksen palvelut (Salla Wilderness Park)	271	41	1	5	22	44	28	3,9
Moottorikelkkaurat ja -reitit	109	16	8	12	25	34	21	3,5
Metsähallituksen alueen palvelut sosiaalisessa mediassa (Facebook, Instagram, Youtube)	160	24	3	9	29	40	20	3,7
Yrittäjien tuottamat palvelut (esim. kahvilat ja ohjelmapalvelut)	382	57	3	10	30	39	18	3,6
Reittien ja rakenteiden turvallisuus	629	94	0	3	17	55	25	4,0
Yleinen turvallisuus	639	96	1	0	11	46	42	4,3
Yleinen siisteys	651	98	0	1	5	41	53	4,5
Maiseman vaihtelevuus	650	97	0	1	11	36	52	4,4



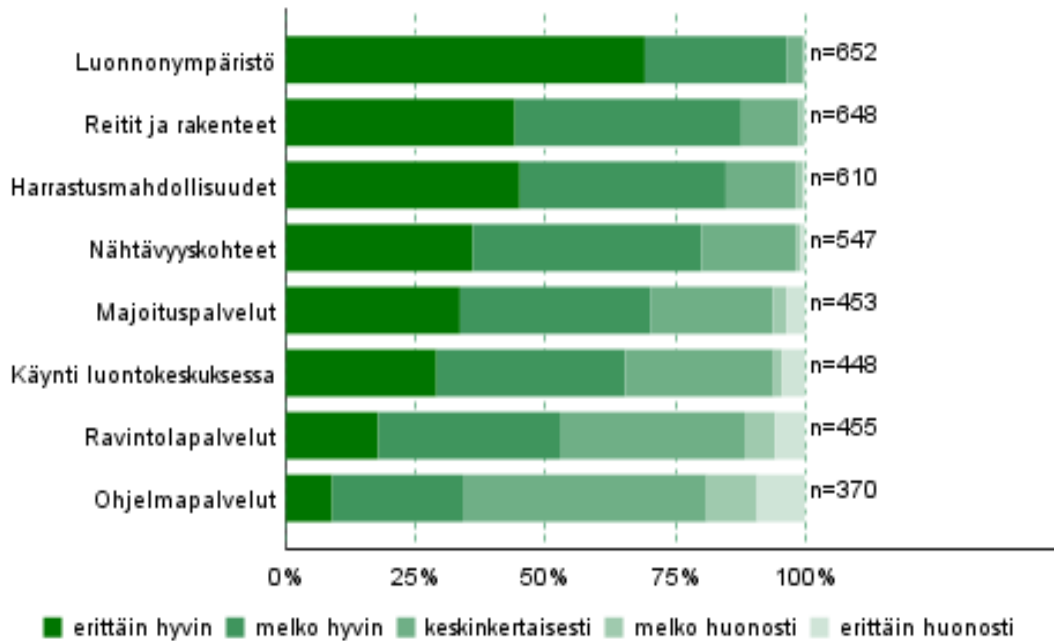
Palveluiden käyttö ja laadun arviointi osatekijöittäin.



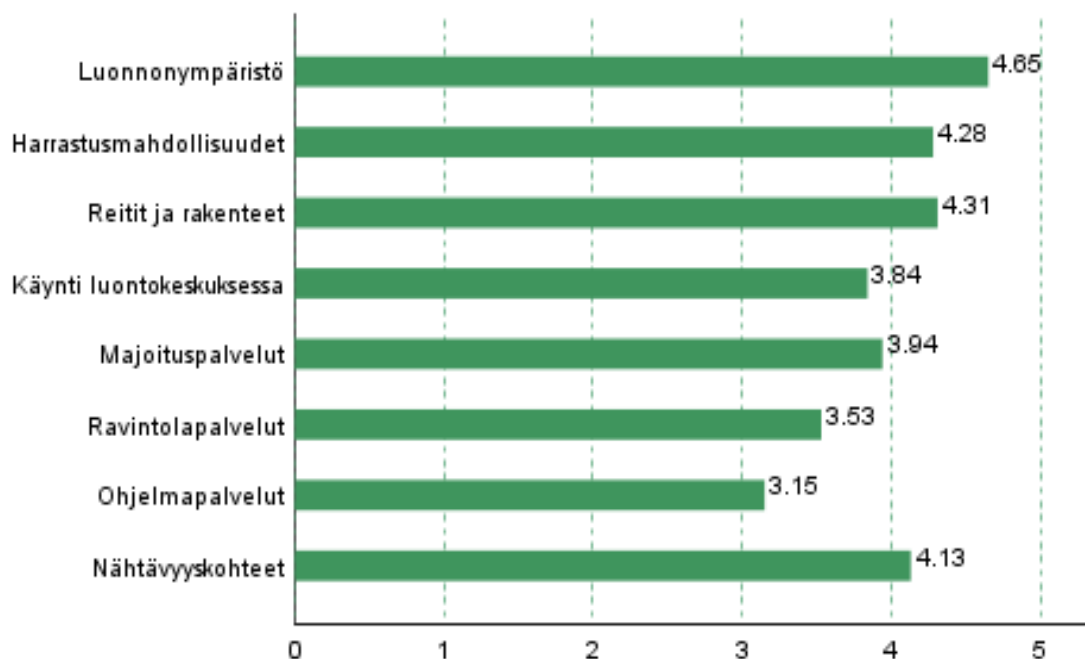
Palveluiden käyttö ja laadun arviointi, keskiarvot.

### 3.3.3 Kävijöiden odotusten toteutuminen

Kävijöiden ennako-odotukset Sallan kansallispuiston ja Sallatunturin alueen luonnonympäristöstä, harrastusmahdollisuuksista sekä reiteistä ja rakenteista täyttyivät todella hyvin. Parhaiten odotukset täytti luonnonympäristö. Harrastusmahdollisuudet sekä reitit ja rakenteet täyttivät kumpikin odotukset melko tai erittäin hyvin. Ohjelmapalvelut täyttivät odotukset vain keskinkertaisesti.



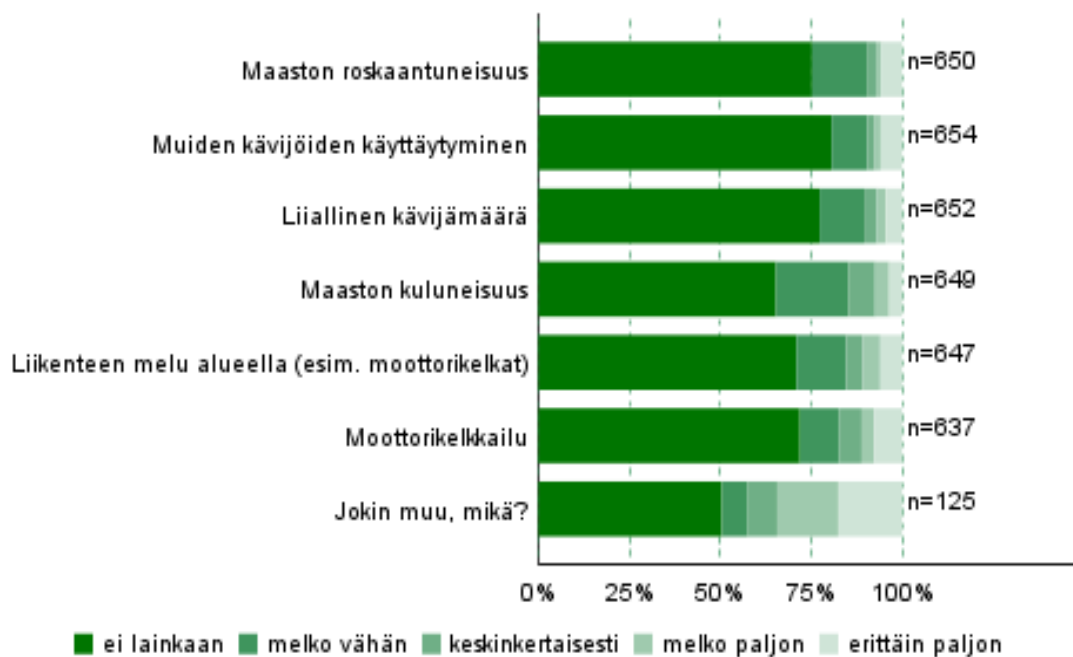
Käynnin ja kävijöiden ennako-odotusten vastaavuus.



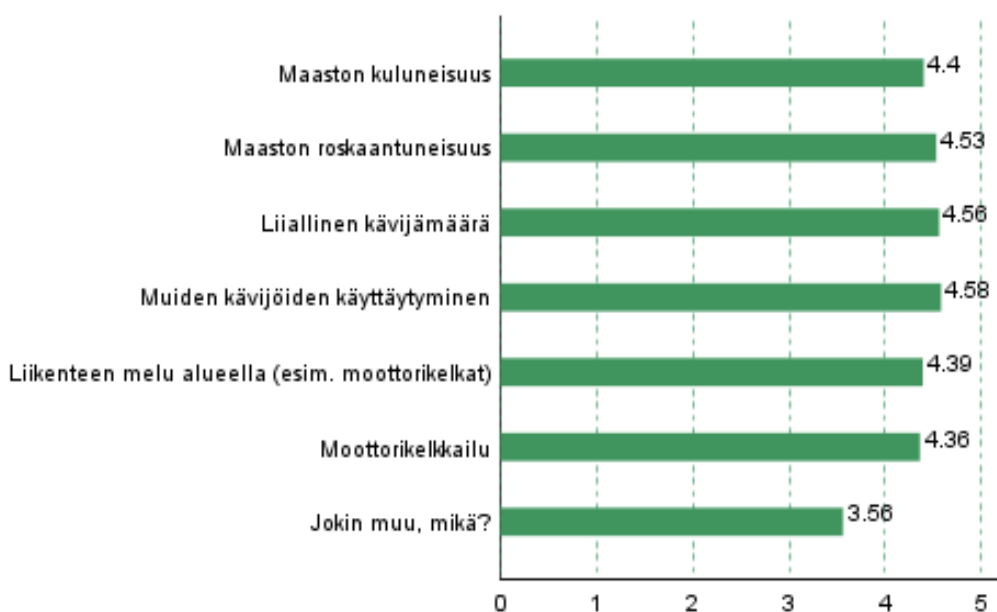
Käynnin ja kävijöiden ennako-odotusten vastaavuus, keskiarvot.

### 3.3.4 Vastanneiden käyntiä häirinneet tekijät

Kävijät eivät kokeneet merkittäviä häiriötekijöitä käynnillään Sallan kansallispuiston ja Sallatunturin alueella. Valmiiksi annetuista vaihtoehdoista kävijöitä häiritsi eniten maaston kuluneisuus ja liikenteen melu alueella, esim. moottorikelkat. Eniten käyntiä häiritsivät muut tekijät, muun muassa puutteelliset reittimerkinnot (10 kpl) sekä maastopyöräily (5 kpl) ja avohakkuut (5 kpl). Jonkin verran kävijöitä häiritsivät erilaiset uudistus- ja korjaustyömaihin liittyneet tekijät. Tosin on syytä huomauttaa, että haastattelujen yhteydessä käydyissä keskusteluissa kävijät suhtautuivat rakennustyömaista aiheutuneisiin häiriötekijöihin hyvin ymmärtäväisesti.



Käyntiä häirinneet tekijät.



Käyntiä häirinneet tekijät, keskiarvot.



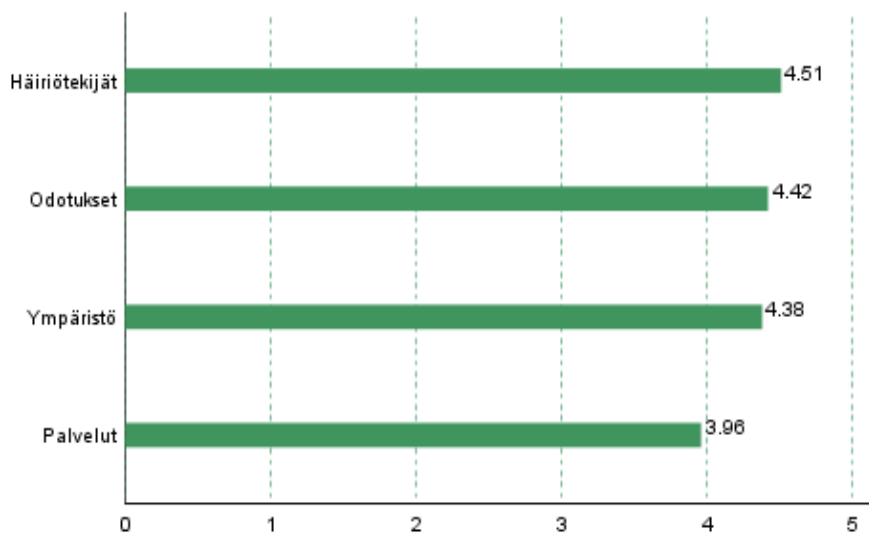
Muut käyntiä häirinneet tekijät.

Häiriö muu	Kpl
Avohakkuuaukeat vaellusreitien varrella	1
Avohakkuut	2
Hautajärven päässä reittiä liikaa rumia avohakkuita	1
Heikot reittimerkinnät	1
Helikopteri	2
Helikopterin ääni	1
Huonot pitkospuut	1
Kahviloiden vähyys, latujen teko Ruuhitunturiin	1
Kaupan/ kauppojen puute	2
Kelkka ajoi tontillani	1
Keskeneräiset taukopaikat	1
Koirat	1
Kompostoinnin puuttuminen loma-asuntoalueella	1
Korjaustyöt	1
Laskettelurinteet	1
Latujen kunto	1
Liian leveä tie = ei tunnelmaa	1
Läheinen soramonttu ja siellä seulonnan melu	1
Läskipyörät luonnossa	1
Maastopyöräilijät ladulla	1
Maastopyöräily	1
Metsähakkuualueet!!!	1
Moottorikelkat	1
Moottorikelkkojen pakokaasu	1
Opasteet heikkoja!	1
Opasteet. Ei hyviä, ei ajan tasalla	1
Opasteiden puuttuminen	1
Paarmat	1
Paljon talousmetsää	1
Polku olis ollut kiva	1
Puutteelliset reittimerkit, 100kmh nopeusrajoitus osalla keskuksen aluetta	1
Puutteelliset reittiopasteet	1
Puutteita opasteissa	1
Pyöräily, polkujen sorastus	1
Pyöräilyopasteet välillä puutteellisia	1
Rakennustyömaan jäte	1
Reitin huono merkintä	1
Reitit ei ajettu	1
Reittien huonokuntoisuus	1
Reittien merkinnät	1
Reittien remontointi	1
Sähköläskipyörät reittien kuluminen	1
Tiedon saanti reiteistä, kartat netissä ei niin selkeitä	1

Häiriö muu	Kpl
Tunturilampi, huonot pitkokset	1
Tää reitti on niin tehty	1
Vaikeakulkuisia polkuja	1
Ötökät	1

### 3.3.5 Kävijättyytyväisyysindeksi

Sallan kansallispuiston - Sallatunturin alueen valtakunnallisesti vertailukelpoinen kävijättyytyväisyysindeksi on 4,2. Arvosana 5 tarkoittaa erittäin hyvää ja arvosana 1 erittäin huonoa. Kävijättyytyväisyysindeksi on keskiarvo, joka kuvaa yleisellä tasolla tyytyväisyyttä palveluihin, ympäristöön, ennako-odotusten toteutumiseen ja käyntiä häirinneisiin tekijöihin.



Kävijättyytyväisyys osatekijöittäin, kaavio keskiarvoista.

Kävijätyytyväisyys osatekijöittäin ja kävijätyytyväisyysindeksi.

Palvelut	Arvo- sana	Ympäristö	Arvo- sana	Odotukset	Arvo- sana	Häiriötekijät	Arvo- sana
Pysäköintipaikat	4,23	Yleinen turvallisuus	4,29	Luonnonympäristö	4,65	Maaston kuluneisuus	4,40
Tiestö	3,98	Yleinen siisteys	4,46	Harrastus- mahdollisuudet	4,28	Maaston roskaan- tuneisuus	4,53
Reittien opastetaulut	3,80	Maiseman vaihtelevuus	4,38	Reitit ja rakenteet	4,31	Liiallinen kävijämäärä	4,56
Polku- ja/tai latureitistö	4,16	-	-	Käynti luontokes- kuksessa	3,84	Muiden kävijöiden käyttäytyminen	4,58
Polku- ja/tai latuviitoitukset	3,91	-	-	Majoituspalvelut	3,94	Liikenteen melu alu- eella (esim. moottori- kelkat)	4,39
Tulentekopaikat ja laavut	4,10	-	-	Ravintolapalvelut	3,53	Moottorikelkkailu	4,36
Polttopuut tuvilla ja huolle- tuilla tulipaikoilla	4,12	-	-	Ohjelmalvelut	3,15	-	-
Yleisökäymälät	3,59	-	-	Nähtävyyshkohteet	4,13	-	-
Jätehuollon toteutus ja ohjaus	3,62	-	-	-	-	-	-
Erityistarpeiden huomioon ottaminen (reittien kuljetta- vuus, turvallisuus, opasteet yms.)	3,67	-	-	-	-	-	-
Autio- tai päivätuvat	3,87	-	-	-	-	-	-
Metsähallituksen aluetta koskevat www-sivut (luon- toon.fi, metsa.fi ja retki- kartta.fi)	4,07	-	-	-	-	-	-
Luontokeskuksen näyttely	3,97	-	-	-	-	-	-
Sallan luontokeskuksen pal- velut (Salla Wilderness Park)	3,93	-	-	-	-	-	-
Moottorikelkkaurat ja -reitit	3,48	-	-	-	-	-	-
Metsähallituksen alueen pal- velut sosiaalisessa mediassa (Facebook, Instagram, You- tube)	3,66	-	-	-	-	-	-
Yrittäjien tuottamat palvelut (esim. kahvilat ja ohjelma- palvelut)	3,57	-	-	-	-	-	-
Reittien ja rakenteiden turvallisuus	4,00	-	-	-	-	-	-
Palveluiden määrä	4,26	-	-	-	-	-	-

-	Palvelut	Ympäristö	Odotukset	Häirikötekijät
Aluekohtainen keskiarvo	3,95	4,38	4,06	4,47
Vertailukelpoinen keskiarvo	3,96	4,38	4,42	4,51

**Aluekohtainen kävijätyytyväisyysindeksi**

**4,13**

**Valtakunnallisesti vertailukelpoinen kävijätyytyväisyysindeksi**

**4,20**

### 3.3.6 Tiedonsaanti

Sallan kansallispuiston ja Sallatunturin aluetta koskeva tiedonsaanti oli pääosin tuttavien, ystävien ja sukulaisten varassa. Yhtä merkittävä tiedonhankintakanava on ollut Metsähallituksen verkkosivut, Luontoon.fi tai Metsa.fi. Lähes yhtä usein tiedonsaanti perustui siihen, että alue on ollut kävijälle entuudestaan tuttu. Seudun matkailuneuvonnasta tai alueen yrityksiltä tietoa ei sen sijaan kovin merkittävästi saatu. Sosiaalisen median (myös Facebook) rooli tiedonlähteenä on jäänyt melko vaatimattomaksi kävijätutkimuksen osallistujille.

Mistä saanut tietoa alueesta. n = 652.

Tietolähde	Kpl	%
Metsähallituksen luontokeskuksesta tai asiakaspalvelupisteestä	113	17
Tuttavilta, ystäviltä tai sukulaisilta	212	33
Metsähallituksen www-sivuilta (metsa.fi tai luontoon.fi)	217	33
Muilta www-sivuilta	181	28
Esitteistä tai oppaista (retkeilyopas ym.)	112	17
TV / radio-ohjelmista tai lehtiartikkeleista	52	8
Seudun matkailutoimistosta tai matkailuinfosta	30	5
Alueen yrityksiltä (esim. ohjelmapalvelut, majoitus)	29	4
Paikka on minulle entuudestaan tuttu	195	30
Facebook-sivuilta	65	10
Sosiaalisesta mediasta	78	12
En mistään, poikkesin sattumalta	6	1
Muualta	13	2

Mistä muualta saanut tietoa.

Tietolähde muu	Kpl
ANWTS matkaorganisaatio	1
Helsingin Sanomat	1
Kansallispuisto-kirja	1
Kirja	1
Lehdistä	1
Matkatoimisto	1
Minulle kerrottiin, että tänne mennään	1
Oli mökki myynnissä, poikkesin katsomaan aluetta	1
Retkikartta.fi	1
Rukan maantieopaste	1
Travel Agency	2
Vanhemmilta	1
<b>Yhteensä</b>	<b>13</b>

### 3.3.7 Käynnin terveys- ja hyvinvointivaikutukset

Kävijätutkimuksen osallistajat arvioivat käyntinsä terveys- ja hyvinvointivaikutukset hyvin myönteisiksi. Vastaajat kokivat, että heidän sosiaalinen, psyykkinen ja fyysinen hyvinvointinsa lisääntyi kaikilla näillä osa-alueilla. Eniten myönteisiä vaikutuksia koettiin fyysisen hyvinvoinnin osalta. Vastaajat kokivat, että rahallinen arvo koetuista terveys- ja hyvinvointivaikutuksista oli keskimäärin noin 480 euroa. Vastaukset vaihtelivat nolasta eurosta 10 000 euroon. Siksi keskiarvoa luotettavampi arvio on keskimmäisin vastaus eli mediaani, joka on 200 euroa. Tämän kysymyksen vastausprosentti oli vain 78 %. Jopa 22 % on jättänyt vastaamatta kysymyseen. Kysymys herätti paljon kriittisiä reaktioita ja keskustelua haastattelujen yhteydessä. Vaikka kysymyksessä pyritään vain rinnastamaan luonnon tuottamat terveysvaikutukset kaupallisiin palveluihin, koettiin kysymys vaikeaksi ja moni oli harmistunut siitä, että luonnossa koettu hyvinvointi piti arvottaa rahallisesti.

Kävijöiden kokemat terveys- ja hyvinvointivaikutukset.

Terveys- ja hyvinvointivaikutus	Vastaneita	Vastaneita %	Arviointi, % täysin eri mieltä	Arviointi, % jonkin verran eri mieltä	Arviointi, % ei samaa eikä eri mieltä	Arviointi, % jonkin verran samaa mieltä	Arviointi, % täysin samaa mieltä	Keskiarvo	Keskihajonta
Sosiaalinen hyvinvointini lisääntyi (esim. työkyvyn edistyminen, ihmissuhteiden lujittuminen, yksin tai yhdessä tekemisestä nauttiminen)	649	96	0	1	12	39	49	4,35	0,73
Psyykkinen hyvinvointini lisääntyi (esim. tyytyväisyys elämään, mielialan kohentuminen, palautuminen henkisestä uupumuksesta, uuden oppiminen)	648	96	0	0	6	34	59	4,52	0,65
Fyysinen hyvinvointini lisääntyi (esim. luontoaistimuksista nauttiminen, fyysisen kunnon ylläpito, uusien taitojen omaksuminen, fyysinen hyvä olo)	650	96	0	0	5	30	64	4,57	0,64
<b>Yhteensä</b>	<b>653</b>	<b>96</b>	-	-	-	-	-	<b>4,48</b>	<b>0,68</b>

### 3.3.8 Kävijöiden rahankäyttö ja sen paikallistaloudelliset vaikutukset

Sallan kansallispuiston, Sallatunturin ja Sallan kunnan alueella arvio rahankäytöstä koko matkan aikana oli keskimäärin 249 euroa/kävijä. Sallan kunnan alueella yöpyjät vastasivat kulutukseensa keskimäärin 309 euroa ja päiväkävijät 41 euroa. Eniten rahaa käytettiin majoittumiseen, mutta sen lisäksi myös ruoka- ja vähittäiskauppaostoksiin sekä huoltamo-ostoksiin. Ulkomaalaiset matkailijat kuluttivat keskimäärin eniten (653 euroa/kävijä) ja lähialueen asukkaat vähiten (12 euroa/kävijä).

Kävijöiden rahankäytön paikallistaloudelliset kokonaistulovaikutukset olivat vuoden 2021 käyntimäärällä laskettuina noin 3,5 miljoonaa euroa ja työllisyysvaikutukset 27 henkilötyövuotta. Kokonaistulovaikutuksista 68 % muodostui niiden kävijöiden rahankäytöstä, jotka olivat maininneet Sallan kansallispuiston ja Sallatunturin alueen matkansa ainoana tai tärkeimpänä kohteena.

Menolajeista tulovaikutuksia tuotti eniten majoittuminen. Eniten tulovaikutuksia oli kotimaisilla matkailijoilla, joiden rahankäyttö kattoi 88 % kokonaistulovaikutuksista.

Paikallistalousvaikutusten laskenta perustuu Metsähallituksen elektronisten kävijälaskureiden tuottamaan tietoon Sallan luonnonsuojelualueen käyntimäärästä (51 873) vuonna 2021 ja vuoden 2022 kävijätutkimusvastauksiin. Jos taulukossa esitetty havaintojen määrä (n) on pienempi kuin 10, rahankäyttöä ei arvion epäluotettavuuden vuoksi ilmoiteta.

#### Käsitteitä

- **Käyntimäärä:** Vuotuinen Metsähallituksen kävijälaskuritietoon perustuva käyntien määrä kohteessa.
- **Kävijätutkimus:** Metsähallituksen kohteissa toteutettu vakioitu kävijätutkimus, joka toistetaan n. 5 vuoden välein.
- **Alueluokitus:** Vaikutuslaskennan avuksi luotu neliportainen kohteiden lähialueiden asukastiheyttä ja matkailuluonnetta kuvaava luokitus.
- **Lähialue:** Kohteelle määritelty sijainti- ja lähikunnat käsittävä alue.
- **Kokonaistulovaikutukset:** Kävijöiden rahankäytöstä lähialueelle syntyvät välittömät ja välilliset tulovaikutukset.
- **Kokonaistyöllisyysvaikutukset:** Kävijöiden rahankäytöstä lähialueelle syntyvät välittömät ja välilliset henkilötyövuodet.
- **Välittömät vaikutukset:** Kävijöiden rahankäytöstä yrityksissä aiheutuvat tulo- ja työllisyysvaikutukset.
- **Välilliset vaikutukset:** Välittömät vaikutukset kertautuvat välillisiksi vaikutuksiksi, kun välitöntä tuloa saavat yritykset ostavat muilta alueen yrityksiltä tuotteita ja palveluita sekä maksavat tuloa työntekijöille, jotka käyttävät tulonsa tuotteiden ja palveluksien ostoon alueella. Osa välillisistä vaikutuksista vuotaa alueen ulkopuolelle.
- **Kotimaiset matkailijat:** Kohteen lähialueen ulkopuolelta Suomesta tulevat kävijät.
- **Paikalliset kävijät:** Kohteen lähialueella asuvat kävijät.
- **Majoittujat:** Kohteella ja/tai sen lähialueella majoittuvat kävijät.
- **Päiväkävijät:** Kävijät, jotka eivät majoitu kohteella eivätkä sen lähialueella.

Keskimääräinen rahankäyttö kävijää kohden vuonna 2022.

Kävijäryhmä / Rahankäyttö	Kaikki	Majoittujat	Päiväkävijät
Kaikki kävijät, n	662	514	143
Keskimääräinen kulutus (€)	249	309	41
Kotimaiset matkailijat, n	594	473	118
Keskimääräinen kulutus (€)	244	295	43
Ulkomaiset matkailijat, n	25	24	1
Keskimääräinen kulutus (€)	653	680	.*
Lähialueen asukkaat, n	20	0	18
Keskimääräinen kulutus (€)	12	.*	10

Keskimääräinen rahankäyttö käyntikertaa kohden vuonna 2022.

Kävijäryhmä / Rahankäyttö	Kaikki	Majoittujat	Päiväkävijät
Kaikki kävijät, n	662	514	143
Keskimääräinen kulutus (€)	69	77	41
Kotimaiset matkailijat, n	594	473	118
Keskimääräinen kulutus (€)	68	74	43
Ulkomaiset matkailijat, n	25	24	1
Keskimääräinen kulutus (€)	153	159	.*
Lähialueen asukkaat, n	20	0	18
Keskimääräinen kulutus (€)	12	.*	10

Kävijöiden rahankäyttö käyntikertaa kohden menolajeittain ja paikallistaloudelliset vaikutukset vuonna 2022.  
n = 662

Menolaji	Keskimääräinen rahankäyttö (sis. ALV)	Tulovaikutus (€, ilman ALV)	% tulo-vaikutuksista	Työllisyysvaikutus (htv)
Huoltamo-ostokset <sup>1</sup>	11,97	18 025	1	0
Paikallisliikenne <sup>2</sup>	0,46	21 791	1	0
Ruoka- ja muut vähittäiskauppaostokset	14,89	221 364	10	3
Kahvila ja ravintola	9,22	419 629	19	4
Majoittuminen	26,85	1 266 319	57	13
Ohjelmalvelut <sup>3</sup>	1,63	76 739	3	1
Muut menot <sup>4</sup>	4,27	178 583	8	2
<b>Välittömät vaikutukset yhteensä</b>	-	<b>2 202 451</b>	<b>100 %</b>	<b>23</b>
<b>Välilliset vaikutukset</b>	-	<b>1 299 353</b>	-	<b>4</b>
<b>Kokonaisvaikutukset</b>	-	<b>3 501 804</b>	-	<b>27</b>

1 Polttoaine- ja muut huoltamo-ostokset

2 Paikallismatkojen kuten bussi- ja taksimatkojen kustannukset

3 Ohjelma- ja virkistyspalvelut, esim. opastetut retket, pääsymaksut tilaisuuksiin ja näyttelyihin

4 Muut menot, esim. kalastus- metsästys- tai kelkkailuluvat, varusteiden ja välineiden vuokrat

Palveluja käyttäneiden keskimääräinen rahankäyttö (euroja, sis. ALV) vuonna 2022.

Menolaji	Kaikki Keskimääräinen rahankäyttö	Kaikki Palveluita käyttäneet, n	Majoittujat Keskimääräinen rahankäyttö	Majoittujat Palveluita käyttäneet, n	Päiväkävijät Keskimääräinen rahankäyttö	Päiväkävijät Palveluita käyttäneet, n	Ulkomaalaiset kävijät Keskimääräinen rahankäyttö	Ulkomaalaiset kävijät Palveluita käyttäneet, n	Kotimaan matkailijat Keskimääräinen rahankäyttö	Kotimaan matkailijat Palveluita käyttäneet, n
Huoltamo-ostokset <sup>1</sup>	24,45	324	21,07	277	43,22	46	11,70	8	24,70	298
Paikallisliikenne <sup>2</sup>	19,12	16	15,06	15	80,00	1	5,00	2	19,69	13
Ruoka- ja muut vähittäiskauppaostokset	24,27	406	22,32	359	39,19	46	33,52	12	24,07	376
Kahvila ja ravintola	15,42	396	14,75	331	18,60	62	39,06	12	14,18	369
Majoittuminen	63,49	280	63,49	280	0,00	0	187,45	12	58,01	260
Ohjelmapalvelut <sup>3</sup>	14,96	72	12,53	70	100,00	2	63,83	4	12,10	66
Muut menot <sup>4</sup>	23,75	119	20,71	106	48,42	12	31,64	11	22,99	105
<b>Yhteensä</b>	<b>185,46</b>	<b>484</b>	<b>169,92</b>	<b>403</b>	<b>329,43</b>	<b>77</b>	<b>372,21</b>	<b>14</b>	<b>175,74</b>	<b>445</b>

1 Polttoaine- ja muut huoltamo-ostokset

2 Paikallismatkojen kuten bussi- ja taksimatkojen kustannukset

3 Ohjelma- ja virkistyspalvelut, esim. opastetut retket, pääsymaksut tilaisuuksiin ja näyttelyihin

4 Muut menot, esim. kalastus- metsästys- tai kelkkailuluvat, varusteiden ja välineiden vuokrat



Tulo- ja työllisyysvaikutukset kohteen tärkeyden mukaan vuonna 2022.

Menolaji	Tärkein kohde n = 440 Tulovaikutus (€, ilman ALV)	Tärkein kohde n = 440 Työllisyysvaikutus (htv)	Yksi monista kohteista n = 188 Tulovaikutus (€, ilman ALV)	Yksi monista kohteista n = 188 Työllisyysvaikutus (htv)	Ennalta suunnitteleman n = 15 Tulovaikutus (€, ilman ALV)	Ennalta suunnitteleman n = 15 Työllisyysvaikutus (htv)	Yhteensä n = 643 Tulovaikutus (€, ilman ALV)	Yhteensä n = 643 Työllisyysvaikutus (htv)
Huoltamo-ostokset <sup>1</sup>	11 798	0,2	5 758	0,1	592	0,0	18 149	0,2
Paikallisliikenne <sup>2</sup>	17 507	0,2	3 227	0,0	0	0,0	20 734	0,2
Ruoka- ja muut vähittäiskauppa- ostokset	150 054	2,0	66 778	0,9	6 764	0,1	223 596	3,0
Kahvila ja ravintola	287 654	2,9	116 940	1,2	16 011	0,2	420 605	4,2
Majoittuminen	867 548	8,6	325 857	3,2	17 265	0,2	1 210 670	12,1
Ohjelmapalvelut <sup>3</sup>	71 094	0,8	5 403	0,1	1 659	0,0	78 156	0,8
Muut menot <sup>4</sup>	98 638	1,0	78 198	0,8	1 017	0,0	177 853	1,9
<b>Välittömät vaikutukset yhteensä</b>	<b>1 504 292</b>	<b>16</b>	<b>602 160</b>	<b>6</b>	<b>43 309</b>	<b>0</b>	<b>2 149 762</b>	<b>22</b>
<b>Välilliset vaikutukset</b>	<b>886 989</b>	<b>3</b>	<b>359 727</b>	<b>1</b>	<b>26 079</b>	<b>0</b>	<b>1 272 794</b>	<b>4</b>
<b>Kokonaisvaikutukset<sup>5</sup></b>	<b>2 391 281</b>	<b>19</b>	<b>961 887</b>	<b>7</b>	<b>69 387</b>	<b>1</b>	<b>3 422 556</b>	<b>27</b>

1 Polttoaine- ja muut huoltamo-ostokset

2 Paikallismatkojen kuten bussi- ja taksimatkojen kustannukset

3 Ohjelma- ja virkistyspalvelut, esim. opastetut retket, pääsymaksut tilaisuuksiin ja näyttelyihin

4 Muut menot, esim. kalastus-, metsästy- tai kelkkailuluvat, varusteiden ja välineiden vuokrat

5 Tarkasteltaessa vaikutuksia kävijäsegmenteittäin, kokonaisvaikutukset vaihtelevat verrattuna segmenttoimattomaan aineistoon. Tämä johtuu käytettävissä olevien vastausten määrän vaihtelusta.

Paikallistaloudelliset vaikutukset matkailijaryhmittäin vuonna 2022.

Menolaji	Kotimaan matkailijat n = 594 Tulovaikutus (€, ilman ALV)	Kotimaan matkailijat n = 594 Työllisyysvaikutus (htv)	Ulkomaiset matkailijat n = 25 Tulovaikutus (€, ilman ALV)	Ulkomaiset matkailijat n = 25 Työllisyysvaikutus (htv)	Lähialueen asukkaat n = 20 Tulovaikutus (€, ilman ALV)	Lähialueen asukkaat n = 20 Työllisyysvaikutus (htv)	Yhteensä n = 639 Tulovaikutus (€, ilman ALV)	Yhteensä n = 639 Työllisyysvaikutus (htv)
Huoltamo-ostokset <sup>1</sup>	17 345	0,2	221	0,0	252	0,0	17 817	0,2
Paikallisliikenne <sup>2</sup>	18 886	0,2	738	0,0	0	0,0	19 624	0,2
Ruoka- ja muut vähittäis- kauppaostokset	210 642	2,8	9 360	0,1	1 474	0,0	221 476	3,0
Kahvila ja ravintola	372 513	3,7	33 374	0,3	1 038	0,0	406 926	4,1
Majoittuminen	1 113 145	11,1	166 006	1,7	0	0,0	1 279 151	12,7
Ohjelmapalvelut <sup>3</sup>	58 916	0,6	18 843	0,2	0	0,0	77 759	0,8
Muut menot <sup>4</sup>	158 067	1,7	22 787	0,2	3 273	0,0	184 127	1,9
<b>Välittömät vaikutukset yhteensä</b>	<b>1 949 513</b>	<b>20</b>	<b>251 329</b>	<b>3</b>	<b>6 038</b>	<b>0</b>	<b>2 206 880</b>	<b>23</b>
<b>Välilliset vaikutukset</b>	<b>1 154 725</b>	<b>4</b>	<b>143 105</b>	<b>0</b>	<b>4 469</b>	<b>0</b>	<b>1 302 300</b>	<b>4</b>
<b>Kokonaisvaikutukset<sup>5</sup></b>	<b>3 104 238</b>	<b>24</b>	<b>394 434</b>	<b>3</b>	<b>10 507</b>	<b>0</b>	<b>3 509 180</b>	<b>27</b>

1 Polttoaine- ja muut huoltamo-ostokset

2 Paikallismatkojen kuten bussi- ja taksimatkojen kustannukset

3 Ohjelma- ja virkistyspalvelut, esim. opastetut retket, pääsymaksut tilaisuuksiin ja näyttelyihin

4 Muut menot, esim. kalastus-, metsästys- tai kelkkailuluvat, varusteiden ja välineiden vuokrat

5 Tarkasteltaessa vaikutuksia kävijäsegmenteittäin, kokonaisvaikutukset vaihtelevat verrattuna segmenttoimattomaan aineistoon. Tämä johtuu käytettävissä olevien vastausten määrän vaihtelusta.

Majoittujien ja päiväkävijöiden paikallistaloudelliset vaikutukset vuonna 2022.

Menolaji	Päiväkävijät n = 143 Tulovaikutus (€, ilman ALV)	Päiväkävijät n = 143 Työllisyysvaikutus (htv)	Majoittujat n = 514 Tulovaikutus (€, ilman ALV)	Majoittujat n = 514 Työllisyysvaikutus (htv)	Yhteensä n = 657 Tulovaikutus (€, ilman ALV)	Yhteensä n = 657 Työllisyysvaikutus (htv)
Huoltamo-ostokset <sup>1</sup>	4 557	0,1	13 376	0,2	17 933	0,2
Paikallisiikenne <sup>2</sup>	5 742	0,1	16 215	0,1	21 957	0,2
Ruoka- ja muut vähittäiskauppa-ostokset	40 805	0,5	181 339	2,4	222 144	3,0
Kahvila ja ravintola	79 878	0,8	338 097	3,4	417 974	4,2
Majoittuminen	0	0,0	1 275 956	12,7	1 275 956	12,7
Ohjelmapalvelut <sup>3</sup>	14 355	0,2	62 968	0,7	77 323	0,8
Muut menot <sup>4</sup>	36 994	0,4	139 764	1,5	176 758	1,9
<b>Välittömät vaikutukset yhteensä</b>	<b>182 331</b>	<b>2</b>	<b>2 027 715</b>	<b>21</b>	<b>2 210 046</b>	<b>23</b>
<b>Välilliset vaikutukset</b>	<b>125 004</b>	<b>0</b>	<b>1 178 401</b>	<b>4</b>	<b>1 303 405</b>	<b>4</b>
<b>Kokonaisvaikutukset<sup>5</sup></b>	<b>307 335</b>	<b>2</b>	<b>3 206 116</b>	<b>25</b>	<b>3 513 451</b>	<b>27</b>

1 Polttoaine- ja muut huoltamo-ostokset

2 Paikallismatkojen kuten bussi- ja taksimatkojen kustannukset

3 Ohjelma- ja virkistyspalvelut, esim. opastetut retket, pääsymaksut tilaisuuksiin ja näyttelyihin

4 Muut menot, esim. kalastus-, metsästys- tai kelkkailuluvat, varusteiden ja välineiden vuokrat

5 Tarkasteltaessa vaikutuksia kävijäsegmenteittäin, kokonaisvaikutukset vaihtelevat verrattuna segmenttoimattomaan aineistoon.

Tämä johtuu käytettävissä olevien vastausten määrän vaihtelusta.

### 3.3.9 Yhteenveto kävijöiden vuotuisen rahankäytön vaikutuksista

- Paikallistaloudelliset vaikutukset eivät kuvaa kohteen kokonaisarvoa, vaan ainoastaan kävijöiden rahankäytöstä kohteeseen ja lähialueelle syntyviä välittömiä ja välillisiä vaikutuksia ja niihin liittyviä työpaikkoja/vuosi.
- Kävijöiden rahankäyttö on selvitetty kävijätutkimuksen avulla ja yleistetty koskemaan koko käyntimäärää.
- Kokonaisvaikutusten laskentaa varten kansallispuistot on jaettu neljään luokkaan lähialueen asukastiheyden perusteella. Kullekin luokalle on laskettu keskimääräiset välittömien vaikutusten kertautumista kuvaavat kertoimet sekä työllisyysuhdeluvut. Apuna on käytetty Tilastokeskuksen maakunnallisista panos-tuotostaulukoista 21 kansallispuistolle johdettuja paikallisia panos-tuotostaulukoita.
- Tuloksista ei voida erottaa kohdealueen osuutta muista lähialueen matkailullisista vetovoimatekijöistä. Kohdealueen minimimerkitystä paikallistaloudellisten vaikutusten tuottajana voidaan kuitenkin tarkastella alueen tärkeimmäksi matkakohteekseen ilmoitaneiden vastaajien avulla.

Tutkimusalue:	Sallan kansallispuiston ja Sallatunturin alue
Käyntimäärä:	51 873 (v.2021)
Kävijätutkimus:	Sallan kansallispuiston ja Sallatunturin alueen kävijätutkimus
Alueluokitus:	Matkailukeskus
Kokonaistulovaikutus:	3 501 804 €
Kokonaistyöllisyysvaikutus:	27 htv
Tulovaikutukset, kun puisto tärkein kohde:	2 391 281 €
Työllisyysvaikutukset, kun puisto tärkein kohde:	19 htv
Kotimaisten matkailijoiden kulutus keskimäärin:	244 €
Ulkomaisten matkailijoiden kulutus keskimäärin:	653 €
Paikallisten kävijöiden kulutus keskimäärin:	12 €

### 3.4 Vapaamuotoinen palaute

75 vastaajaa antoi vapaamuotoista palautetta. Palautteista suurin osa on erilaisia kehittämissuhteita tai kehuja. Sallan aluetta kiiteltiin erämaisyydestä ja rauhallisuudesta: "Ihana rauha Sallassa". Jotkut kehottivat huolehtimaan luonnonrauhasta jatkossakin: "Pitäkää Salla erämaisena ja yksinkertaisena. Ei turistijuttuja tänne". Joissain vastauksissa annetaan ymmärtää, että Sallan alue on vanha tuttu paikka ja sinne palaaminen on aina mieluisaa. Enin kritiikki avoimissa palautteissa kohdistuu puuttuviin reittiviitoituksiin (8 kpl). Hyvin konkreettisiakin ehdotuksia tuli: "olet tässä" -merkintöjä saisi olla kaikissa kartoissa, ja karttoja enemmän latujen risteyskohtiin". Joissain vastauksissa oli kiinnitetty huomio avohakkuihin (4 kpl), jotka pitäisi kieltää tai niiden pitäisi sijaita riittävän suojavyöhykkeen takana "Avohakkuut historiaan!". "Hetki puiston rajalla ei pitäisi olla avohakkuut, vaan jatkuvaa kasvatusta". Mahdollisuuksia matkata julkisen liikenteen keinoin toivottiin sekä avoimissa vastauksissa että haastattelupaikoilla käydyissä keskusteluissa.

Palautteet kertovat paljon myös kävijöiden erilaisista tavoista kokea ympäristö ja palvelut. Yhden mielestä "Reitit ovat helppokulkuisia ja niitä on paranneltu. Nyt kulkeminen ei kuluta maastoa". Toinen on itsensäkin kanssa erimielinen: "Vaikka vastasin, että reittien kuluneisuus häiritsee, en halua sorateitä". Jonkin verran esitettiin näkemyksiä liittyen asioihin, jotka eivät ole suoraan Luontopalvelujen hallinnassa. Esimerkiksi latujen kunnossapitoa ja laskettelurinteitä kommentoitiin.

# 4 Tulosten tarkastelu

## 4.1 Yhteenveto ja johtopäätökset

Vuoden 2022 Sallan kansallispuiston ja Sallatunturin alueen kävijätutkimukselle ei löydy vertailukohtaa aiemmista kävijätutkimuksista. Käsillä oleva tutkimus on kiintopiste tulevaisuudessa toteutettaville kävijätutkimuksille. Vuoden 2022 tutkimus on suunniteltu ja toteutettu pääosin valtakunnallisen standardin mukaisesti. Sallan kansallispuiston ja Sallatunturin alueen kävijätutkimuksessa selvitettiin mm. kävijärakennetta kuvaavia asioita kuten ikä, sukupuoli ja koulutustaso. Lisäksi raportista saadaan seurueen tiedot, tämänkertaisen käynnin tärkeimmät aktiviteetit, virkistysmotiivit, kävijäytyvyisyys, luonnon terveys- ja hyvinvointivaikutukset ja rahankäyttö Sallan alueella. Myös kävijöiden tiedonhankintaa kartoitettiin.

### 4.1.1 Tutkimuksen edustavuus ja virhelähteet

Tutkimusjakson aikana saatiin noin 680 vastausta, joskin kysymyskohtaisissa vastausmäärissä oli vaihtelua. Yksittäisten osatekijöiden edustavuutta voidaan arvioida kriittisesti, mikäli vastausten määrä eroaa huomattavasti muista. Tästä huolimatta aineisto on kokonaisuudessaan tilastolliselle tutkimukselle edustava ja yleistettävissä koskemaan tutkimuksen kohderyhmää eli Metsähallituksen hallinnoimien luontoalueiden kävijäkuntaa Sallan kansallispuiston ja Sallatunturin alueen reitistöillä ja tutkimuksessa määritellyllä lähialueella. Kävijätutkimuksen toteuttamistapana on tehdä haastatteluja maastossa luontevilla, reittien lähellä sijaitsevilla taukopaikoilla, joilla kävijälaskennan mukaan käy suurin osa liikkujista. Tuloksia tarkastellessa on huomattava, että menettelyllä ei tavoiteta reittien ulkopuolella kulkevia tai muita matkailijaryhmiä. Tässä esitetyt tulokset eivät näin ollen kuvaa kaikkia Sallan ja sen ympärysseutujen kävijöitä.

Mahdollisia virhelähteitä ovat lomakkeen tulkintaan liittyvät epäselvyydet, kuten aluerajausten sekoittaminen. Toinen melko yleinen haaste oli *tämänkertaisen käynnin ja koko matkan* merkityseron ymmärtäminen. Lomakkeen kysymykset koskevat pääsääntöisesti retkeä, jolla kävijä on vastaushetkellä eli *tämänkertaista käyntiä*. Joissakin kysymyksissä sen sijaan halutaan tietää koko matkaan liittyviä tekijöitä, esimerkiksi rahankäyttö tulisi ilmoittaa koko oleskelun ajalta Sallan alueella. Ymmärtämisen vaikeutta on todennäköisesti lisännyt näiden aikatasojen epälooginen järjestys lomakkeella. Mainituista virhelähteistä johtuva mahdollinen vironoma koskee mm. viipymää kansallispuiston ja Sallatunturin alueella ja sen lähialueella.

### 4.1.2 Olosuhteiden vaikutus

Sallan kansallispuiston ja Sallatunturin alueen kävijätutkimus tehtiin olosuhteissa, joissa koronapandemian aiheuttamista rajoitustoimista oltiin vähitellen luopumassa ja kesän alkaessa luovuttiin kokonaan. Ulkomaisten matkailijoiden osuus jäi matkustusrajoitusten takia alkutalvesta vähäiseksi. Mietitytti myös, ylletäänkö vuoden 2019 ja pandemian ajan (2020–2021) kävijämääriin. Haastattelujen yhteydessä pohdittiin, karkaavatko suomalaiset ulkomaille lomaviittoon ja säilyykö ulkoilubuumin synnyttämä innostus kotimaisiin kansallispuistoihin. Kuten

taulukosta havaitaan, Sallan kokonaiskäyntimäärissä ei ole merkittävää muutosta, vaan ne ovat pysyneet kohtuullisen tasaisina koko tarkastelujakson. Pientä kasvua voidaan havaita kuukausitasolla. Esimerkiksi kesäkuun 2022 käyntimäärä eroaa hieman muista vuosista todennäköisesti siksi, että tuolloin vietettiin kansallispuiston avajaisia. Toisin kuin arvuuteltiin (Ahola 2022, s. 62), kävijäryntäystä ei tullut ainakaan vielä kansallispuiston ensimmäisen vuoden aikana.

Käyntimäärät kuukausittain viimeisen viiden vuoden ajalta.

Kuukausi	2018	2019	2020	2021	2022	Yhteensä
Tammikuu	4 425	11 628	5 553	3 738	5 075	30 419
Helmikuu	7 632	14 395	7 624	5 130	6 986	41 767
Maaliskuu	11 393	17 027	9 352	12 982	13 148	63 902
Huhtikuu	7 103	13 189	2 463	9 352	7 691	39 798
Toukokuu	1 534	4 292	779	1 409	1 762	9 776
Kesäkuu	2 179	6 033	5 150	5 681	8 987	28 030
Heinäkuu	3 771	7 792	6 429	9 373	8 159	35 524
Elokuu	2 527	2 736	3 741	5 560	7 273	21 837
Syyskuu	3 574	4 923	7 093	10 028	11 679	37 297
Lokakuu	2 268	1 469	4 396	3 974	5 088	17 195
Marraskuu	1 439	659	2 296	1 413	-	5 807
Joulukuu	3 207	5 637	5 978	9 147	-	23 969
<b>Yhteensä</b>	<b>51 052</b>	<b>89 780</b>	<b>60 854</b>	<b>77 787</b>	<b>75 848</b>	<b>355 321</b>
<b>Keskimäärin</b>	<b>4 254</b>	<b>7 482</b>	<b>5 071</b>	<b>6 482</b>	<b>7 585</b>	<b>29 610</b>

#### 4.1.3 Sallan kävijät kotimaan matkailijoita – eniten liikutaan perheen kanssa luonnosta nauttien

Alueen kävijärakennetta kuvaa sukupuolijakauman tasaisuus, naisia on 51 % ja miehiä 49 %. Kävijöiden enemmistö on kotimaisia matkailijoita, korkeakoulutettua kaupunkilaisväkeä pääkaupunkiseudulta. Tyypillisimmillään kävijät lukeutuvat ikähaarukkaan 45–65 vuotta.

Eniten retkeillään oman perheen kesken, mutta alle 15-vuotiaita on mukanaan vain 16 %:lla. Kävijät ovat siis aikuisia pariskuntia. Seurueen koko on tyypillisesti kahdesta viiteen henkilöä. Noin viidesosalla on mukanaan koira. Suurin osa kävijöistä suuntaa lomamatkansa henkilöautolla vain Sallan alueelle ja viipyy noin viikon. Lomaviikko majoitutaan vuokramökissä, josta käsin tehdään omatoiminen, noin neljä tuntia kestävä päiväretki kansallispuiston ja sen lähiympäristön reiteille. Talvikaudella retkeillään eniten maaliskuussa ja sulan maan kaudella syyskuussa. Luonnosta nauttiminen ja maisemien ihailu ovat kaikkein tärkeimpiä vaikuttimia luontoon hakeutumiselle. Sallan käynniltä haetaan myös rentoutumista. Maisemien äärelle liikutaan perinteisin keinoin kävellen tai hiihtäen.

#### **4.1.4 Kävijät ovat tyytyväisiä luonnonympäristöön ja käynti lisää hyvinvointia, palveluissa on parantamisen varaa**

Palveluiden kokonaismäärään ja laatuun varsinkin siisteyden ja maiseman vaihtelevuuden suhteen ollaan hyvin tyytyväisiä. Parhaiten kävijöiden odotukset täyttää luonnonympäristö, kehnommin odotuksia vastaavat alueen ohjelmapalvelut. Palvelutarjontaan kaivataan lisää mm. latukahviloita. Sallan kävijöiden retket eivät häiriinny häiriötekijöistä, kuten maaston kulumisesta ja liiallisesta kävijämäärästä, mutta kehnot reittiopasteet ja esimerkiksi liian lähellä sijaitsevat avohakkuut häiritsevät.

Kävijät kokevat fyysisten, sosiaalisten ja psyykkisten voimavarojensa lisääntyneen Sallan luonnonssa oleilun seurauksena. Luonnon terveyttä ja hyvinvointia tuottava vaikutus koetaan niin sensitiivisenä asiana, että sen arvottaminen rahassa ei tunnu luontevalta. Jos hintaa verrataan kaupallisiin hyvinvointipalveluihin, on kävijä valmis maksamaan vastaavista terveyshyödyistä 200 €.

Tietoja Sallan matkaa varten haetaan ensisijaisesti Metsähallituksen verkkosivuilta, mutta lähes yhtä usein turvaudutaan ystävien ja muun lähipiirin suosituksiin. Osalle paikka on tuttu entuudestaan, joten sen kummoisempia tiedonhakuja ei varsinkaan sosiaalisesta mediasta tarvita.

#### **4.1.5 Rahaa käytetään eniten majoitukseen**

Sallaan suuntaavat luontomatkailijat luovat alueelle paitsi omat vaatimuksensa myös piristystä paikallistalouteen. Kaikista eniten heidän käynneistään hyötyvät majoituspalvelujen järjestäjät noin miljoonan euron arvosta, mutta rahaa käytetään myös kahvila- ja ravintolapalveluihin. Eri menolajeissa erottuvat myös polttoaine- ja huoltamokustannuksiin käytetty rahamäärä. Tässä voi olla kyse virheellisen korkeista summista, sillä lomaketta täytettäessä on saatettu laskea yhteen muuallakin kuin Sallassa tehdyt polttoaineostot. Osasyynä voi olla vuonna 2022 Ukrainan sota ja sitä seurannut polttoaineen hinnan nousu.

## **4.2 Ajatuksia tulevaan**

Koska tätä kävijätutkimusta ei voida verrata aiempiin tutkimuksiin, voidaan luoda katse tulevaan. Tässä esitetyt ideat eivät ole konkreettisia suunnitelmia vaan tutkimustulosten perusteella johdettuja mahdollisia kehityskulkuja, joiden toteutumista tai toteutumatta jäämistä suhteessa kävijäkokemukseen voidaan tarkastella tulevissa kävijätutkimuksissa.

### **4.2.1 Reitit, rakenteet ja opasteet uudistuvat – muuttuuko kävijäkunta?**

Reittien kunnostustyöt ja taukopaikkojen valmistuminen voivat muuttaa kävijäkokemusta, vaikka niiden läsnäolosta vuonna 2022 ei merkittävää häiriötä koitunutkaan. Aika näyttää esimerkiksi, miten taukopaikkojen uusi tyyli otetaan vastaan kävijöiden keskuudessa.



Varmaa on, että meneillään oleva reittiopasteiden uusiminen on tarpeellista ja todennäköisesti kohentaa alueen mainetta retkikohteena. Tärkeintä on, että opasteiden uudistamisen seurauksena ihmiset pysyvät reiteillä ja löytävät tavoittelemansa kohteet ilman harhailua ja epätietoisuutta. Reiteillä pysyminen kuluttaa myös vähemmän maastoa.

Aliedustettuina tässä tutkimuksessa olivat esteettömät palvelut. Se johtuu siitä, ettei täysin esteettömiä reittejä ole vielä olemassa tutkimusalueella. Jos esteettömiä reittejä tulee, saadanko niiden käyttäjät kiinteäksi osaksi Sallan kävijäkuntaa ja mahdollisesti mukaan seuraavaan kävijätutkimukseen?

Tässä tutkimuksessa tavoitetut Sallan kävijät tekevät pääosin päiväretkiä. Kiinnostavaa onkin nähdä, mahtavatko vaeltajat löytää alueen, jos sinne rakennetaan autiotupa ja kenties pystytään ohjaamaan voimavaroja UKK-vaellusreitien kehittämiseen? Maastossa yöpyvien vaeltajien palveluille, autiotuville ja kelmollisille telttapaikoille on jo esitetty odotuksia (Ahola 2022, s. 66).

Liikkumistavoista ja suosituimmista aktiviteeteista erottuvat toistaiseksi perinteiset lajit ja jänityksen kokeminen löytyy virkistysmotiivien häntäpäädästä. Hyvällä syyllä voidaan kysyä, voisiko maastopyöräreittien ja esimerkiksi seikkailullisten aktiviteettien kehittäminen alueella muuttaa palvelutarjontaa ja sitä kautta kävijärakennetta?

#### **4.2.2 Kohentuvat julkiset kulkuyhteydet – väheneekö yksityisautoilu?**

Mielenkiintoista on myös tarkastella julkisen liikenteen kehittymistä alueella. Erityisesti busiyhteyksien kehittämiseksi on tilausta, ja se lienee tällä hetkellä myös realistisin vaihtoehto ottaen huomioon rataliikenteen vaatiman infrastruktuurin. Olemassa olevien yhteyksien hyödyntämiseen voidaan vaikuttaa myös viestinnän keinoin. Tulevaisuudessa nähdään, kasvaako linja-auton ja junan merkitys liikkumisvälineinä ja väheneekö omalla autolla matkustaminen.

#### **4.2.3 Kaikki eivät hanki tietoa sosiaalisesta mediasta**

Tutkimuksessa ilmeni, että Sallan kävijät hankkivat tietoa lähipiiriltään ja Metsähallituksen verkkosivuilta. Ehkä hieman yllättäen sosiaalisen median rooli tiedonhankinnassa jää vaatimattomaksi. Syitä voi löytyä kävijärakenteesta, erityisesti kävijöiden iästä. Nähtäväksi jää, miten viestinnällä tullaan tavoittamaan Sallan kävijäkunta, joka on käynyt alueella usean vuosikymmenen tai kuuntelee tuttaviaan enemmän kuin nuorekkaita sosiaalisen median päivityksiä?

#### **4.2.4 Jos palveluvalikoima monipuolistuu, lisääntykö rahankäyttö?**

Tässä tutkimuksessa havaittiin, että rahaa käytetään eniten majoitukseen ja palveluilla on kysyntää. Voidaan päätellä, Sallan alueen kävijät ovat valmiita käyttämään rahaa enemmänkin, kunhan heille tarjotaan mieluisia palveluita. On mielenkiintoista nähdä, kehittykö seudun palvelutarjonta siinä määrin, että tulevaisuudessa majoituksen osuus suhteessa muihin menolajeihin pienenee? Menolajeista myös polttoaineen osuus voi muuttua, kun sähköautoilu ja mahdollinen julkisen liikenteen kehitys muokkaavat rahankäyttöä.

### 4.2.5 Voiko Sallan paljon arvostettu luonnonrauha järkkä?

Häiriötekijöiden listalla ja avoimessa palautteessa ilmaistaan varsin kipakkaan sävyyn, että pyöräilijät pitäisi saada pois kävely- ja talvireiteiltä. Osan mielestä taas reittejä pitäisi olla enemmän. Kysymys kuuluu, miten eri aktiviteetit ja niiden erilaisuus sovitetaan yhteen sosiaalisesti kestäväällä tavalla ja luonnonarvot säilyttäen? Varsinkin kävijämäärien mahdollisesti kasvaessa Sallan kompaktilla reitistöllä voivat eri harrastajaryhmien väliset erimielisyydet eskaloitua konfliktiksi. Myös luonto voi kuluu käytön intensiteetin seurauksena. Avainasemassa ovat ainakin Retkietiketin ja uuden järjestyssäännön tehokas viestiminen kaikille alueella liikkuville. Muitakin keinoja on hyvä miettiä jo suunnitteluvaiheessa.

## 4.3 Lopuksi

Tämä kävijätutkimus on tuottanut sekä heikkoja, että vahvoja signaaleja kävijöiden tarpeista ja odotuksista. Osaltaan se on täyttänyt roolinsa osallistavan päätöksenteon työkaluna ja kävijöiden näkemysten esiin nostajana. Tutkimuksen tekijöiden ja erityisesti kaikkien Sallan kansallispuiston ja Sallatunturin alueen kävijöiden puolesta on toivottavaa, että tässä esitetyt kävijänäkökulmat kulkevat mukana suunnittelusta toteutukseen.

## Lähteet

Ahola, J. 2022: Hiljainen taival. – Retki-lehti 7/22: 62–66. Outdoor media Oy. Helsinki.

Metsähallitus 2022: Sallan kansallispuisto. – Luontoon.fi-verkkopalvelu, Metsähallitus, Vantaa. <luontoon.fi/salla>, viitattu 5.12.2022.

Vatanen, E. & Kajala, L. 2020: Kansallispuistojen, retkeilyalueiden ja muiden luontomatkailullisesti arvokkaiden suojelualueiden paikallistaloudellisten vaikutusten arviointimenetelmän kertoimien päivitys 2019. – Metsähallituksen luonnonsuojelujulkaisuja. Sarja A 232. 31 s.

# Kiitokset

Haluamme Metsähallituksen Luontopalveluissa kiittää kaikkia kävijöitä, jotka maltoivat pysähtyä hetkeksi ja osallistua tähän tutkimukseen. Ilman heidän innokkuuttaan tarttua kynään ja paperiin tai mobiililaitteeseen emme saisi tämän raportin kiinnostavia tietoja käyttöömmme. Kiitokseksi ojentamamme kahvilippu on vilpitön ele, jonka halusimme kävijöille osoittaa. Joskin toivomme, että tämän raportin arvokas tieto yltää kahvilipun tuolle puolen ja auttaa meitä mahdollistamaan retkeilyn mielekkyyden ja turvallisuuden kävijänäkökulma aidosti huomioiden. Kävijätutkimukseen osallistuneiden vaivannäkö kääntyy siten heidän ja muidenkin liikkujien eduksi.

Henkilökohtaisesti haluan kiittää kaikkia työkavereitani Lapin luontopalveluissa. Olette olleet paitsi mukavaa seuraa, asiantuntemuksellanne auttaneet kävijätutkimuksen onnistumisessa. Eriyisesti Erkki Ollilan avuliaisuus on ollut tarpeen, kun juminen yhtä aikaa Asta-ohjelman kanssa. Tutkimuksen alulle laittanutta Inga Maaret Aikioniemeä ei voi tarpeeksi kiittää työstä, jonka ansiosta ensimmäinen Sallan kansallispuiston kävijätutkimus näkee päivänvalon. Inga Maaretin tunnollisen tarkan excelöinnin tuloksena haastattelut saatiin toteutettua suunnitellusti ja tutkimuseettiset seikat huomioiden. Kiitos haastatteluavusta Suvi Kauhanen ja Sisli Piisilä. Kiitos kun joustitte ja lähditte haastattelemaan kesken omien työkiireidenne. Haluan kiittää esihenkilöäni Katja Heikkistä kärsivällisyydestä, kun tempauduin tutkimukseen ja unohdin monta tärkeää käytännön asiaa siinä sivussa. Kiitos myös lämpimästä inhimillisyydestäsi, joka on kannatellut työssä loppuun asti. Pirjo Rautiainen ansaitsee kiitoksen toimittamistaan hoito- ja käyttösuunnitelman materiaaleista sekä raportin oikoluvusta. Eriyiskiitokset kuuluvat rauhtaiselle tekijänaiselle, puistonjohtaja Hely Juntuselle. Ilman häntä ei olisi Sallan kansallispuistoa eikä kävijätutkimusta – olet osaltasi mahdollistanut tämän kaiken.

# Liitteet

## Liite 1 Vapaamuotoinen palaute

Luokka	Laatu	Vapaamuotoinen palaute
Ei määritelty	muu	Too much light pollution for watching northern lights
Ei määritelty	valitus	(Kunnan) nettisivut eivät ajan tasalla. Latuja nyt 160 km???? *kohta 18: terveys- ja hyvinvointivaikutuksia ei voi mitata rahassa!
Ei määritelty	kehu	Thanks!
Ei määritelty	kehu	Kiitos! Tänne oli kiva palata.
Ei määritelty	kehu	Kiitos
Ei määritelty	kehu	Tänne tulemme uudelleen!
Ei määritelty	kehu	KIITOS
Ei määritelty	kehu	Salla on hieno!
Ei määritelty	ei määritelty	Olisi hyvä, jos Tunturikeskuksesta löytyisi kauppa.
Ei määritelty	ei määritelty	Latujen kunto heikkoa. Pieniä polttopuita laavuille
Ei määritelty	ei määritelty	Kiitos mukavalle kyselyn tekijälle päivän piristyksestä
Ei määritelty	ei määritelty	Turhan pitkä kysely.
Ei määritelty	ei määritelty	Retkipyöräopasteita voisi parantaa risteyskohdissa. Reittien lähtöpisteet voisi merkitä selkeästi karttaan ja maastoon.
Ei määritelty	ei määritelty	Thanks for all the Services!
Ei määritelty	ei määritelty	Lehmiä ja hevosia pitäisi olla. Kyselyssä numeroasteikko 1-5 oli välillä väärinpäin. Islanninhevostalli ja hevosretket alueella olisi kaivattu. Maasto on hyvä
Ei määritelty	ei määritelty	Latujen kunnossapidossa parantamisen varaa
Ei määritelty	ei määritelty	Polttopuut valmiiksi sahattu. Latu ilman mäkiä
Ei määritelty	ei määritelty	Erittäin hieno seutu ja upea kansallispuisto.
Ei määritelty	ei määritelty	Toiveena ollut jo vuosia pienille lapsille oma latu ja tulipaikka.
Ei määritelty	ei määritelty	Ei mursketta poluille, polkupyöräilijät pois patikointi reiteiltä
Ei määritelty	ei määritelty	Hienosti tehdyt selkeät reitit. Tulen uudelleen. Hiihto maastossa kiinnostaa.
Ei määritelty	ei määritelty	Näyttely oli paras missä olen luontokeskuksissa vieraillut. Reittien värimerkinnot tulisi olla selkeämmät, ettei tarvitse arpoa risteyksissä.
Ei määritelty	ei määritelty	I think walking in nature should be free and accessible for everybody
Ei määritelty	ei määritelty	Kiitos kansallispuistoista! Ne ovat erittäin tärkeitä luonnon säilymisen ja ihmisten hyvinvoinnin kannalta. Toivottavasti puistoja perustetaan lisää lähivuosina.
Ei määritelty	ei määritelty	Maastopyöräreittien parempi kunto. Reittien viitoitusten parantaminen.
Ei määritelty	ei määritelty	Jouduttiin tuiskun takia kulkemaan latua, kun polku oli jäässä
Ei määritelty	ei määritelty	Moottorikelkkojen melu haittaa, samoin avohakkuut. Ne pitää kieltää. Kiitos jos teette näin!

Luokka	Laatu	Vapaamuotoinen palaute
Ei määritelty	ei määritelty	Että kansallispuiston rajat voisivat selkeyttää sisältämään muita lähialueen suojelualueita, koska nyt puisto on vähän sirpaloitunut. Heti puiston rajalla ei pitäisi olla avuhakkuut vaan jatkuva kasvatusta.
Ei määritelty	ei määritelty	Avohakkuut lähistöltä pois, kiitos.
Ei määritelty	ei määritelty	Avohakkuut historiaan. Moottoriajoneuvojen kulutus ja ääni minimointi. Ympäristölle kestävä matkailua, kattavat julkiset yhteydet, leiripaikat. Lentomatkailun minimointi.
Ei määritelty	ei määritelty	Koiraluisat portaissa oli tosi hyvät!
Ei määritelty	ei määritelty	Ihana luonto
Ei määritelty	ei määritelty	Vaikka vastasin, että reittien kuluneisuus häiritsee, en halua sorateitä. Kaikki esitteet voisivat olla myös netissä pdf-muodossa.
Ei määritelty	ei määritelty	Toivottavasti Salla pysyy rauhallisena ja erämaaluonne säilyy. Reitit ovat helppokulkuisia ja niitä on paranneltu. Nyt kulkeminen ei kuluta maastoa.
Ei määritelty	ei määritelty	Ihana rauha Sallassa.
Ei määritelty	ei määritelty	Hiihtolatuja pitäisi huoltaa paremmin ja roska-astioita olla reitien varrella enemmän.
Ei määritelty	ei määritelty	Kiitos!
Lvk- Retkeily -Polttopuu-huolto	kehittämisehdotus	Hakatut halot laavuille! - en osaa sahata huonolla sahalla - vaikka vapaaehtoinen puumaksu esim. hotellilla tms.
Lvk- Retkeily -Jätehuolto	kehittämisehdotus	Biojätteen lajittelumahdollisuus
Lvk- Retkeily -Reitit	kehittämisehdotus	Talvipyöräilyyn lisää reittejä, ettei tarvi laduilla ajaa.
Lvk- Retkeily -Reitit	kehittämisehdotus	Lisää kelkkareittejä
Lvk- Retkeily -Reitit	kehittämisehdotus	Latuja pitäisi kunnostaa joka päivä
Lvk- Retkeily -Reitit	kehittämisehdotus	Kiertoreitti Iso Pyhänturin huipulle on mahtava! Voisi jäädä vaihtoehtoiseksi reitiksi
Lvk- Retkeily -Reitit	valitus	Osa Luontoon.fi-sivustolla esitellyistä reiteistä puuttui kartasta (esim. Hangasharjun maastopyöräreitti)
Lvk- Retkeily -Maasto-opasteet ja viitat	kehittämisehdotus	Opasteisiin kannattaa panostaa. Luontokeskukselle lounasravintola, kun kävijämäärä kasvaa.
Lvk- Retkeily -Maasto-opasteet ja viitat	kehittämisehdotus	Reittiopasteet kuntoon, jotta voi nauttia luonnosta!
Lvk- Retkeily -Maasto-opasteet ja viitat	kehittämisehdotus	"olet tässä" -merkintöjä saisi olla kaikissa kartoissa, ja kartoja enemmän latujen risteyskohtiin.
Lvk- Retkeily -Maasto-opasteet ja viitat	kehittämisehdotus	Hiihto-opasteisiin pientä parannusta. Mm. Ruuhitunturilta Popuiston käännöksiin. Ja kävelijät saa luvan pysyä ladun ulkopuolella, laskettelijoiden radalla? Kiitos!
Lvk- Retkeily -Maasto-opasteet ja viitat	valitus	Talvikävelyreitit hyvät, opastaulut paikoin puuttuu.
Lvk- Retkeily -Maasto-opasteet ja viitat	valitus	Yksi menosuunta -kyltti Ruuhitunturille mennessä oli minusta väärään suuntaan.
Lvk- Retkeily -Muut palvelurakenteet	kehittämisehdotus	Saisi olla helppoja hiihtoreittejä (ei vauhdikkaita, ei kurvilaskuja). Latukahviloita enemmän hiihtoreiteille.
Lvk- Retkeily -Muut palvelurakenteet	kehu	Ladut tosi hyvässä kunnossa verrattuna edellisiin vuosiin.

Luokka	Laatu	Vapaamuotoinen palaute
Lvk- Retkeily -Muut palvelurakenteet	kehu	Pitkospuiden jänneväli oli hyvä
Lvk- Retkeily -Muut palvelurakenteet	kehu	Laavut on riittävän hyviä.
Lvk- Retkeily -Muu luonnon virkistyskäyttö	kehittämisehdotus	Alueen palveluihin toivon talviuintipaikka + sauna. Sauna nykyisellään ei riitä palvelemaan paikallisia ja matkailijoita. Tarvetta olisi.
Lvk- Retkeily -Muu luonnon virkistyskäyttö	kehittämisehdotus	Pitäkää Salla erämaisena ja yksinkertaisena. Ei turistijuttuja tänne!
Lvk- Retkeily -Muu luonnon virkistyskäyttö	valitus	Osa polusta oli kesälläkin hyvin mutaista ja siksi hankala kulkea. Pitkälammen käänöksessä merkkipaalu oli matala ja hankala bongata.
Lvk- Retkeily -Muu luonnon virkistyskäyttö	kehu	Sallan luonto on mahtava ja uudet "aistipisteet"! Kiitos!
Lvk- Retkeily -Muu luonnon virkistyskäyttö	kehu	Sallan rauhallisuus, hiljaisuus, retriitti-tyyli on minulle ja perheelleni ensisijaista. Tämä on parasta, aitoa luontoa rauhoittamista kaipaaville.
Lvk- Aspa -Luontoon.fi	kehittämisehdotus	Luontoon.fi on tärkeä sivusto, kun tutkin retkikohteita. Sallan kartat reiteistä olivat sekavia. Olisin kaivannut tarkempia karttoja joka reitistä. Sellaisia kuin luontokeskuksesta sitten löytyinkin.
Lvk- Aspa -Muu opastusaineisto	kehittämisehdotus	Luontokeskukseen selkeä opaste tieltä. Ei tiedetty, että se on Poroparkissa.
Lvk- Aspa -Muu opastusaineisto	valitus	Ekan päivän aamupäivä meni metsästäessä latukarttaa. Hotellilla ei ollut, info oli kiinni.
Lvk- Aspa -Muu opastusaineisto	ei määritelty	Latuprofiilin kuvaus ja vaatavuustaso saisi olla tarkempi.
Lvk-Matkailuyritysten toiminta	valitus	Kahvilat, iltamäki, ravintolat ja vuokraamo suljettu liian aikaisin.
Lvk-Matkailuyritysten toiminta	kehu	Kiitos rinnealueen toiminnan hyvästä hoidosta.
Ls-Luonto- ja kulttuuri-tieto	kehittämisehdotus	Mielenkiintoisia maisemanmuotoja ja luontokohteita; laavuilla voisi olla opastauluja näistä, (esim. geologiasta, joka osuus oli erinomainen luontokeskuksessa.)
Muu	kehittämisehdotus	Ruokakauppa olisi hyvä olla (*Tunturikeskuksessa)
Muu	kehittämisehdotus	KIERRÄTYS EI ONNISTU. Esim. muovi näin pohjoisessa, joten hyvä viedä kotiin tai sitten ei tuo etelästä muovia tänne ollenkaan.
Muu	valitus	Villaksen (Panvillage?) parkkipaikka on ahdas. Kahvittelupaikat kiinni jo tässä vaiheessa.
Muu	valitus	Majoituspaikkojen jätteenlajittelu puuttuu täysin – biojätteet ja foliot samaan!
Muu	kehu	Kiva paikka
Muu	kehu	Upea luonto!
Muu	kehu	Kiitos!
Muu	kehu	Salla on ihmisen kokoinen
Muu	kehu	Kiitos!

## Liite 2 Vastanneiden asuinkunnat

Asuinkunta	Kpl	%
Helsinki	51	8
Espoo	40	6
Oulu	31	5
Jyväskylä	30	5
Tampere	29	5
Rovaniemi	27	4
Kuopio	25	4
Salla	22	4
Vantaa	19	3
Joensuu	11	2
Lahti	11	2
Lapinlahti	11	2
Turku	9	1
Kouvola	9	1
Kontiolahti	8	1
Kemijärvi	7	1
Hyvinkää	7	1
Lappeenranta	7	1
Seinäjoki	7	1
Ylöjärvi	6	1
Pori	6	1
Tuusula	6	1
Mikkeli	6	1
Riihimäki	5	1
Rusko	5	1
Vaasa	5	1
Lempäälä	5	1
Kirkkonummi	5	1
Nokia	5	1
Salo	5	1
Kurikka	4	1
Somero	4	1
Nurmes	4	1
Kuusamo	4	1
Kajaani	4	1
Vihti	4	1
Hämeenlinna	4	1
Pieksämäki	4	1

Asuinkunta	Kpl	%
Hausjärvi	3	0
Lohja	3	0
Asikkala	3	0
Kankaanpää	3	0
Kaarina	3	0
Siilinjärvi	3	0
Rauma	3	0
Kotka	3	0
Pirkkala	3	0
Sastamala	3	0
Jyväskylän mlk, liittynyt Jyväskylään 1.1.2009	3	0
Toivakka	3	0
Hämeenkyrö	3	0
Valkeakoski	2	0
Pomarkku	2	0
Naantali	2	0
Mustasaari	2	0
Marttila	2	0
Joroinen	2	0
Raisio	2	0
Suonenjoki	2	0
Siuntio	2	0
Kerava	2	0
Leppävirta	2	0
Puolanka	2	0
Karkkila	2	0
Pyhtää	2	0
Kemi	2	0
Pyhäjoki	2	0
Savonlinna	2	0
Alavus	2	0
Muhos	2	0
Orivesi	2	0
Sipoo	2	0
Ei määriteltä	2	0
Loviisa	2	0
Huittinen	2	0
Porvoo	2	0
Enonkoski	2	0
Heinola	2	0
Iisalmi	2	0



Asuinkunta	Kpl	%
Liminka	2	0
Säkylä	2	0
Hollola	2	0
Sonkajärvi	2	0
Imatra	2	0
Rautjärvi	2	0
Ilmajoki	2	0
Kiuruvesi	2	0
Uusikaupunki	2	0
Ylivieska	2	0
Toholampi	2	0
Sotkamo	2	0
Janakkala	2	0
Järvenpää	2	0
Rautalampi	2	0
Ulvila	2	0
Harjavalta	1	0
Polvijärvi	1	0
Joutsa	1	0
Kokkola	1	0
Jaala, liittynyt Kouvolaan 1.1.2009	1	0
Nivala	1	0
Pietarsaari	1	0
Ruokolahti	1	0
Aura	1	0
Puumala	1	0
Suomussalmi	1	0
Haukipudas, liittynyt Ouluun 1.1.2013	1	0
Paimio	1	0
Piikkiö, liittynyt Kaarinaan 1.1.2009	1	0
Sysmä	1	0
Hankasalmi	1	0
Raasepori	1	0
Veteli	1	0
Askainen-Villnäs, liittynyt Maskuun 1.1.2009	1	0
Loimaa	1	0
Keitele	1	0
Kangasala	1	0
Inari	1	0
Jämsä	1	0
Jokioinen	1	0

<b>Asuinkunta</b>	<b>Kpl</b>	<b>%</b>
Juuka	1	0
Kinnula	1	0
Kuusankoski, liittynyt Kouvolaan 1.1.2009	1	0
Masku	1	0
Jämsänkoski, liittynyt Jämsään 1.1.2009	1	0
Ilomantsi	1	0
Laukaa	1	0
Mäntsälä	1	0
Kuhmo	1	0
Miehikkälä	1	0
Kaavi	1	0
Taipalsaari	1	0
Urjala	1	0
Kristiinankaupunki	1	0
Paltamo	1	0
Raahe	1	0
Kihniö	1	0
Lammi, liittynyt Hämeenlinnaan 1.1.2009	1	0
Ikaalinen	1	0
Varkaus	1	0
Kalajoki	1	0
Lapua	1	0
Nurmijärvi	1	0
<b>Yhteensä</b>	<b>627</b>	<b>100</b>

# Liite 3 Kyselylomake

Aineiston kerääjä täyttää:

numero	paikka	kävijä	haastattelija	posti	nimikirjaimet	pvm	kellonaika



## Sallan kansallispuisto- Sallatunturin alueen kävijätutkimus 2022

### Täyttöohjeet:

Kävijätutkimuksella kerättävää tietoa käytetään hyväksi Sallan kansallispuisto-Sallatunturin alueen kehittämisessä.

Toivomme Sinun vastaavan tämän lomakkeen jokaiseen kysymykseen huolellisesti ja pyydämme ottamaan huomioon seuraavat ohjeet:

1. Lue kysymykset huolellisesti.
2. Vastaa kysymyksiin henkilökohtaisesti merkitsemällä yksi rasti vastausympyrään. Niissä kysymyksissä, joissa on mahdollista valita useampi vaihtoehto, merkitse vastauksesi vastausruutuihin. Joissakin kysymyksissä pyydetään kirjoittamaan vastaus.
3. Kysymykset koskevat ainoastaan tänäkertaista käyntiäsi Sallan kansallispuisto-Sallatunturin alueella (ks. kartta 1) ja näiden lähialueella (ks. kartta 2).
4. Palauta täytetty lomake aineiston kerääjälle tai sille osoitettuun paikkaan.
5. Lisätietoja antaa Ulla Tiikkainen, ulla.tiikkainen@metsa.fi

KIITOKSET ETUKÄTEEN!

#### 1. Milloin saavuit Sallan kansallispuisto-Sallatunturin alueelle (ks. kartta 1)?

päivämäärä \_\_\_\_\_ ja kellonaika \_\_\_\_\_

#### 2. Kuinka kauan oleskelit tai aiot oleskella täällä käynnillä

##### a. Sallan kansallispuisto-Sallatunturin alueella (ks. kartta 1)?

(vastaa joko vuorokausina tai tunteina)

noin \_\_\_\_\_ vrk tai \_\_\_\_\_ tuntia

##### b. lähialueella (ks. kartta 2)?

Jos asut lähialueella, älä vastaa tähän kysymykseen, vaan siirry kysymykseen 3.

noin \_\_\_\_\_ vrk tai \_\_\_\_\_ tuntia

→ **→ Jos vastasit edelliseen kysymykseen (2b) enemmän kuin 1 vrk, niin kuinka monta kertaa olet vierailut tai suunnittelet vierailevasi Sallan kansallispuisto-Sallatunturin alueella (ks. kartta 1) tämän matkasi aikana?**

\_\_\_\_\_ kertaa

#### 3. Jos yövyit tai aiot yöpyä (muussa tapauksessa siirry kysymykseen 4)

##### a. Sallan kansallispuisto-Sallatunturin alueella (ks. kartta 1), niin montako yötä vietit tai vietät

kodassa tai \_\_\_\_\_ yötä omassa \_\_\_\_\_ yötä  
laavussa majoitteessa  
(laavu, telta  
tms.)

##### b. lähialueella (ks. kartta 2), niin montako yötä vietit tai vietät

omassa \_\_\_\_\_ yötä leirikeskuksessa \_\_\_\_\_ yötä  
majoitteessa kodassa tai \_\_\_\_\_ yötä  
(laavu, telta laavussa  
tms.) leirintäalue \_\_\_\_\_ yötä  
asuntoautossa \_\_\_\_\_ yötä retkeilymajassa \_\_\_\_\_ yötä  
tai -vaunussa  
omassa mökissä \_\_\_\_\_ yötä ystävän tai \_\_\_\_\_ yötä  
lomaosakkeessa \_\_\_\_\_ yötä sukulaisen luona  
vuokramökissä \_\_\_\_\_ yötä vakituksessa \_\_\_\_\_ yötä  
hotellissa \_\_\_\_\_ yötä asunnossa

maatilamajoituk- \_\_\_\_\_ yötä  
sessa

muualla, missä? \_\_\_\_\_

#### 4. Missä päin Sallan kansallispuisto-Sallatunturin aluetta vierailit tai suunnittelet vierailevasi tällä käynnillä (ks. kartta 1)?

(merkitse tarvittaessa useampi kohta)

- |  |   |
|--|---|
| <input type="checkbox"/> Iso Pyhäntunturi                            | <input type="checkbox"/> Kaunisharju    |
| <input type="checkbox"/> Kolmiloukkonen                              | <input type="checkbox"/> Salmijoen kuru |
| <input type="checkbox"/> Pahaojankuru                                | <input type="checkbox"/> Ruuhitunturi   |
| <input type="checkbox"/> Sallan luontokeskus (Salla Wilderness Park) | <input type="checkbox"/> Kalliojärvi    |
| <input type="checkbox"/> muualla, missä? _____                       |   |

#### 5. Millä kulkuneuvoilla matkustit kotoasi Sallan kansallispuisto-Sallatunturin alueelle?

(merkitse kaikki käyttämäsi kulkuneuvot)

- |  |   |
|--|---|
| <input type="checkbox"/> henkilöauto                                       | <input type="checkbox"/> juna   |
| <input type="checkbox"/> henkilöauto ja<br>asuntovaunu tai<br>matkailuauto | <input type="checkbox"/> tilausbussi (ryhmämatka)                           |
| <input type="checkbox"/> linja-auto  | <input type="checkbox"/> moottorikelkka                                     |
| <input type="checkbox"/> lentokone   | <input type="checkbox"/> kimpptaksi   |
| <input type="checkbox"/> moottoripyörä                                     | <input type="checkbox"/> taksi  |
| <input type="checkbox"/> jokin muu, mikä? _____                            | <input type="checkbox"/> lihasvoimin (kävelen,<br>hiitäen, pyöräillen jne.) |

#### 6. Minkälainen on seurueesi tällä käynnilläsi Sallan kansallispuisto-Sallatunturin alueella?

olen yksin  siirry kysymykseen 8.

seurueen koko yhteensä \_\_\_\_\_ henkilöä (vastaaja mukaan luettuna)

joista alle 15-vuotiaita? \_\_\_\_\_ henkilöä

alle 15-vuotiaiden syntymävuodet \_\_\_\_\_  
(jos kaikki lähes saman ikäisiä, ilmoita yleisin syntymävuosi)

liikuntaesteisiä? \_\_\_\_\_ henkilöä

#### 7. Mistä seurueesi pääosin koostuu tällä käynnilläsi Sallan kansallispuisto-Sallatunturin alueella?

(valitse parhaiten kuvaava vaihtoehto)

- oman perheen jäsenistä
- muista sukulaisista
- ystävistä
- työtovereista
- koululuokasta
- päiväkotiryhmästä
- opiskeluryhmästä
- eläkeläisryhmästä
- ohjelmapalveluyrityksen asiakkaista
- kerhosta, yhdistyksestä tms.
- matkatoimiston tai muun matkanjärjestäjän ryhmä
- seurustelukumppanista
- jostakin muusta, mistä? \_\_\_\_\_

#### 8. Onko seurueessasi mukana koira tai koiria?

- kyllä
- ei

#### 9. Onko Sallan kansallispuisto-Sallatunturin alue tällä matkalla...

- matkasi ainoa tai tärkein kohde
- yksi matkasi suunnitelluista kohteista  
Muita kohteita ovat:  
\_\_\_\_\_
- ennalta suunnittelemaan kohde matkan varrella  
Matkasi pääkohde/pääkohteet ovat:  
\_\_\_\_\_

#### 10. Kuinka tärkeitä seuraavat asiat ovat tai olivat tällä käynnilläsi Sallan kansallispuisto-Sallatunturin alueella?

(vastaa jokaiseen vaihtoehtoon)

asteikolla 5 = erittäin tärkeää, 4 = melko tärkeää, 3 = ei kumpaakaan, 2 = ei kovin tärkeää, 1 = ei lainkaan tärkeää

	erittäin tärkeää			ei lainkaan tärkeää	
	5	4	3	2	1
luonnon kokeminen	<input type="radio"/>	<input type="radio"/>	<input type="radio"/>	<input type="radio"/>	<input type="radio"/>
maisemat	<input type="radio"/>	<input type="radio"/>	<input type="radio"/>	<input type="radio"/>	<input type="radio"/>
mahdollisuus olla itsekseen	<input type="radio"/>	<input type="radio"/>	<input type="radio"/>	<input type="radio"/>	<input type="radio"/>
henkinen hyvinvointi	<input type="radio"/>	<input type="radio"/>	<input type="radio"/>	<input type="radio"/>	<input type="radio"/>
poissa melusta ja saasteista	<input type="radio"/>	<input type="radio"/>	<input type="radio"/>	<input type="radio"/>	<input type="radio"/>
rentoutuminen	<input type="radio"/>	<input type="radio"/>	<input type="radio"/>	<input type="radio"/>	<input type="radio"/>
tutustuminen uusiin ihmisiin	<input type="radio"/>	<input type="radio"/>	<input type="radio"/>	<input type="radio"/>	<input type="radio"/>
yhdessäolo oman seurueen kanssa	<input type="radio"/>	<input type="radio"/>	<input type="radio"/>	<input type="radio"/>	<input type="radio"/>
aikaisemmat muistot	<input type="radio"/>	<input type="radio"/>	<input type="radio"/>	<input type="radio"/>	<input type="radio"/>
alueeseen tutustuminen	<input type="radio"/>	<input type="radio"/>	<input type="radio"/>	<input type="radio"/>	<input type="radio"/>
luonnosta oppiminen	<input type="radio"/>	<input type="radio"/>	<input type="radio"/>	<input type="radio"/>	<input type="radio"/>
omien taitojen kehittäminen	<input type="radio"/>	<input type="radio"/>	<input type="radio"/>	<input type="radio"/>	<input type="radio"/>
kuntoilu	<input type="radio"/>	<input type="radio"/>	<input type="radio"/>	<input type="radio"/>	<input type="radio"/>
jännityksen kokeminen	<input type="radio"/>	<input type="radio"/>	<input type="radio"/>	<input type="radio"/>	<input type="radio"/>
opastettu retki	<input type="radio"/>	<input type="radio"/>	<input type="radio"/>	<input type="radio"/>	<input type="radio"/>
vaivaton pääsy luontoon	<input type="radio"/>	<input type="radio"/>	<input type="radio"/>	<input type="radio"/>	<input type="radio"/>
lintujen tarkkailu	<input type="radio"/>	<input type="radio"/>	<input type="radio"/>	<input type="radio"/>	<input type="radio"/>

#### 11. Kuinka usein olet käynyt Sallan kansallispuisto-Sallatunturin alueella ennen tätä käyntiä?

(vastaa kaikkiin soveltuviin kohtiin)

tämä on ensimmäinen kerta  siirry kysymykseen 12

viimeisen viiden vuoden aikana \_\_\_\_\_ kertaa

milloin ensimmäisen kerran? v. \_\_\_\_\_

milloin viimeksi? v. \_\_\_\_\_

#### 12. Onko jokin seuraavista asioista häirinnyt Sinua tämänkertaisella käynnilläsi Sallan kansallispuisto-Sallatunturin alueella?

(vastaa jokaiseen vaihtoehtoon)

asteikolla 5 = ei lainkaan, 4 = melko vähän, 3 = keskinertaisesti, 2 = melko paljon, 1 = erittäin paljon

	ei lainkaan		erittäin paljon		
	5	4	3	2	1
maaston kuluneisuus	<input type="radio"/>	<input type="radio"/>	<input type="radio"/>	<input type="radio"/>	<input type="radio"/>
maaston roskaantuneisuus	<input type="radio"/>	<input type="radio"/>	<input type="radio"/>	<input type="radio"/>	<input type="radio"/>
liiallinen kävijämäärä	<input type="radio"/>	<input type="radio"/>	<input type="radio"/>	<input type="radio"/>	<input type="radio"/>
muiden kävijöiden käyttäytyminen	<input type="radio"/>	<input type="radio"/>	<input type="radio"/>	<input type="radio"/>	<input type="radio"/>
moottorikelkkailu	<input type="radio"/>	<input type="radio"/>	<input type="radio"/>	<input type="radio"/>	<input type="radio"/>
liikenteen melu alueella (esim. moottorikelkat)	<input type="radio"/>	<input type="radio"/>	<input type="radio"/>	<input type="radio"/>	<input type="radio"/>
jokin muu, mikä? _____	<input type="radio"/>	<input type="radio"/>	<input type="radio"/>	<input type="radio"/>	<input type="radio"/>

**13a. Mitä pääasiassa teit tai aiot tehdä Sallan kansallispuisto-Sallatunturin alueella tällä käynnilläsi?**

(merkitse tarvittaessa useampi vaihtoehto)

- |  |   |   |
|--|---|---|
| 1 <input type="checkbox"/> kävely  | 15 <input type="checkbox"/> luontovalokuvaus                            | 36 <input type="checkbox"/> metsästys                           |
| 2 <input type="checkbox"/> sauvakävely   | 16 <input type="checkbox"/> partioretki                                 | 54 <input type="checkbox"/> maiseman katselu                    |
| 3 <input type="checkbox"/> lenkkeily   | 17 <input type="checkbox"/> leirikoulu                                  | 56 <input type="checkbox"/> luonnosta nauttiminen               |
| 4 <input type="checkbox"/> retkeily  | 18 <input type="checkbox"/> koiran kanssa ulkoilu                       | 64 <input type="checkbox"/> melonta                             |
| 5 <input type="checkbox"/> luonnon tarkkailu   | 19 <input type="checkbox"/> suunnistus                                  | 84 <input type="checkbox"/> maastopyöräily                      |
| 6 <input type="checkbox"/> eväsretkeily  | 20 <input type="checkbox"/> telttailu tai muu leirytyminen<br>maastossa | 86 <input type="checkbox"/> opastettu retki                     |
| 7 <input type="checkbox"/> pyöräily  | 22 <input type="checkbox"/> murtomaahiihto laduilla                     | 92 <input type="checkbox"/> virkistäytyminen                    |
| 8 <input type="checkbox"/> kalastus  | 23 <input type="checkbox"/> murtomaahiihto latujen ulkopuolella         | 93 <input type="checkbox"/> näyttelyyn tutustuminen             |
| 9 <input type="checkbox"/> lintuharrastus  | 27 <input type="checkbox"/> lumikenkäkävely                             | 97 <input type="checkbox"/> yöpyminen autiotuvassa tai laavulla |
| 10 <input type="checkbox"/> marjastus  | 31 <input type="checkbox"/> moottorikelkkailu                           | 108 <input type="checkbox"/> päiväretki                         |
| 11 <input type="checkbox"/> sienestys  | 33 <input type="checkbox"/> poroajelu                                   | 122 <input type="checkbox"/> geologiaan tutustuminen            |
| 12 <input type="checkbox"/> kasviharrastus   | 32 <input type="checkbox"/> koiravaljakkoajelu                          | 999 <input type="checkbox"/> muu, mikä?                         |
| 14 <input type="checkbox"/> Käynti Sallan luontokeskuksessa<br>(Salla Wilderness Park) | 34 <input type="checkbox"/> vaellus (yöpyminen maastossa)               |   |

**13b. Mikä valitsemasi vaihtoehto oli tai on mielestäsi kaikkein tärkein tällä käynnilläsi? Valitse yllä olevalta listalta \_\_\_\_\_**

**14a. Mitä mieltä olet käyttämiesi palveluiden, rakenteiden ja ympäristön laadusta tämänkertaisella käynnilläsi Sallan kansallispuisto-Sallatunturin alueella?**

Vastaa jokaiseen kohtaan ja arvioi tällä käynnillä käyttämäsi palvelun tai rakenteen laatu. Mikäli et ole käyttänyt palvelua tai rakennetta tällä käynnilläsi, rastita vaihtoehto "en ole käyttänyt palvelua".

asteikolla 5 = erittäin hyvä, 4 = melko hyvä, 3 = keskinkertainen, 2 = melko huono, 1 = erittäin huono

erittäin hyvä      erittäin huono      en ole käyttänyt  
5 4 3 2 1

pysäköintipaikat	<input type="radio"/>	<input type="radio"/>	<input type="radio"/>	<input type="radio"/>	<input type="radio"/>	<input type="radio"/>
tiestö	<input type="radio"/>	<input type="radio"/>	<input type="radio"/>	<input type="radio"/>	<input type="radio"/>	<input type="radio"/>
reittien opastetaulut	<input type="radio"/>	<input type="radio"/>	<input type="radio"/>	<input type="radio"/>	<input type="radio"/>	<input type="radio"/>
polku- ja/tai latureitistö	<input type="radio"/>	<input type="radio"/>	<input type="radio"/>	<input type="radio"/>	<input type="radio"/>	<input type="radio"/>
polku- ja/tai latuviitoitukset	<input type="radio"/>	<input type="radio"/>	<input type="radio"/>	<input type="radio"/>	<input type="radio"/>	<input type="radio"/>
tulentekopaikat ja laavut	<input type="radio"/>	<input type="radio"/>	<input type="radio"/>	<input type="radio"/>	<input type="radio"/>	<input type="radio"/>
polttopuut tuvilla ja huolletuilla tulipaikoilla	<input type="radio"/>	<input type="radio"/>	<input type="radio"/>	<input type="radio"/>	<input type="radio"/>	<input type="radio"/>
yleisökäymälät	<input type="radio"/>	<input type="radio"/>	<input type="radio"/>	<input type="radio"/>	<input type="radio"/>	<input type="radio"/>
jätehuollon toteutus ja ohjaus	<input type="radio"/>	<input type="radio"/>	<input type="radio"/>	<input type="radio"/>	<input type="radio"/>	<input type="radio"/>
erityistarpeiden huomioon ottaminen (reittien kuljettavuus, turvallisuus, opasteet yms.)	<input type="radio"/>	<input type="radio"/>	<input type="radio"/>	<input type="radio"/>	<input type="radio"/>	<input type="radio"/>
yrittäjien tuottamat palvelut (esim. kahvilat ja ohjelmapalvelut)	<input type="radio"/>	<input type="radio"/>	<input type="radio"/>	<input type="radio"/>	<input type="radio"/>	<input type="radio"/>
reittien ja rakenteiden turvallisuus	<input type="radio"/>	<input type="radio"/>	<input type="radio"/>	<input type="radio"/>	<input type="radio"/>	<input type="radio"/>
yleinen turvallisuus	<input type="radio"/>	<input type="radio"/>	<input type="radio"/>	<input type="radio"/>	<input type="radio"/>	<input type="radio"/>
yleinen siisteys	<input type="radio"/>	<input type="radio"/>	<input type="radio"/>	<input type="radio"/>	<input type="radio"/>	<input type="radio"/>
maiseman vaihtelevuus	<input type="radio"/>	<input type="radio"/>	<input type="radio"/>	<input type="radio"/>	<input type="radio"/>	<input type="radio"/>
Metsähallituksen aluetta koskevat www-sivut (luontoon.fi, metsa.fi ja retkikartta.fi)	<input type="radio"/>	<input type="radio"/>	<input type="radio"/>	<input type="radio"/>	<input type="radio"/>	<input type="radio"/>
luontokeskuksen näyttely	<input type="radio"/>	<input type="radio"/>	<input type="radio"/>	<input type="radio"/>	<input type="radio"/>	<input type="radio"/>
moottorikelkkaurat ja -reitit	<input type="radio"/>	<input type="radio"/>	<input type="radio"/>	<input type="radio"/>	<input type="radio"/>	<input type="radio"/>
Metsähallituksen alueen palvelut sosiaalisessa mediassa (Facebook, Instagram, Youtube)	<input type="radio"/>	<input type="radio"/>	<input type="radio"/>	<input type="radio"/>	<input type="radio"/>	<input type="radio"/>
Sallan luontokeskuksen palvelut (Salla Wilderness Park)	<input type="radio"/>	<input type="radio"/>	<input type="radio"/>	<input type="radio"/>	<input type="radio"/>	<input type="radio"/>
autio- tai päivätyvat	<input type="radio"/>	<input type="radio"/>	<input type="radio"/>	<input type="radio"/>	<input type="radio"/>	<input type="radio"/>

**14b. Kuinka tyytyväinen olet kokonaisuudessaan Sallan kansallispuisto-Sallatunturin alueen palveluiden ja rakenteiden määrään?**

asteikolla 5 = erittäin tyytyväinen, 4 = melko tyytyväinen, 3 = ei kumpikaan, 2 = melko tyytymätön, 1 = erittäin tyytymätön

5 4 3 2 1

erittäin tyytyväinen      erittäin tyytymätön

**15. Täyttyivätkö tähän käyntiisi Sallan kansallispuisto-Sallatunturin alueella liittyvät odotuksesi seuraavien asioiden suhteen?**

asteikolla 5 = erittäin hyvin, 4 = melko hyvin, 3 = keskinkertaisesti, 2 = melko huonosti, 1 = erittäin huonosti

erittäin hyvin      erittäin huonosti  
5 4 3 2 1

luonnonympäristö	<input type="radio"/>	<input type="radio"/>	<input type="radio"/>	<input type="radio"/>	<input type="radio"/>
harrastusmahdollisuudet	<input type="radio"/>	<input type="radio"/>	<input type="radio"/>	<input type="radio"/>	<input type="radio"/>
reitit ja rakenteet	<input type="radio"/>	<input type="radio"/>	<input type="radio"/>	<input type="radio"/>	<input type="radio"/>
käynti luontokeskuksessa	<input type="radio"/>	<input type="radio"/>	<input type="radio"/>	<input type="radio"/>	<input type="radio"/>
nähtävyyshkohteet	<input type="radio"/>	<input type="radio"/>	<input type="radio"/>	<input type="radio"/>	<input type="radio"/>
ohjelmapalvelut	<input type="radio"/>	<input type="radio"/>	<input type="radio"/>	<input type="radio"/>	<input type="radio"/>
ravintolapalvelut	<input type="radio"/>	<input type="radio"/>	<input type="radio"/>	<input type="radio"/>	<input type="radio"/>
majoituspalvelut	<input type="radio"/>	<input type="radio"/>	<input type="radio"/>	<input type="radio"/>	<input type="radio"/>

**16. Rahankäyttö**

**Oletko käyttänyt/tuletko käyttämään rahaa tähän matkaan liittyviin erilaisiin menoihin Sallan kansallispuisto-Sallatunturin alueella tai näiden lähialueilla (ks. kartta 1 ja 2)?**

- kyllä (→ vastaa alla oleviin kysymyksiin)  
 en (siirry kysymykseen 17)

Ilmoita rastiamalla, arvioitko tässä

- henkilökohtaiset kulusi sekä osuutesi seurueen yhteisistä kuluista VAI  
 perheen tai seurueen kokonaiskulut

Kyseessä on matkatoimiston tai muun matkanjärjestäjän järjestämä pakettimatka, jonka hinta on \_\_\_\_\_ €  
→ Ilmoita tämän lisäksi alla muut kulusi Sallan kansallispuisto-Sallatunturin alueella ja näiden lähialueella.

Ilmoita alla (kohdat A-G), paljonko tähän matkaan liittyviä kuluja sinulla on ollut ja arviolta tulee olemaan Sallan kansallispuisto-Sallatunturin alueella ja näiden lähialueella. (Kirjaa riville 0 (nolla), jos sinulla ei ole kyseiseen kohtaan kuuluvia kuluja.)

<b>A polttoaine- ja muut huoltamo-ostokset</b>	_____ €
<b>B paikallismatkojen kustannukset</b> (esim. paikalliset bussi- ja taksimatkat)	_____ €
<b>C ruoka- sekä muut vähittäiskauppaostokset</b>	_____ €
<b>D kahvila- ja ravintolaostokset</b>	_____ €
<b>E majoittuminen</b>	_____ €
<b>F ohjelma- ja virkistyspalvelut</b> (esim. opastetut retket, pääsymaksut tilaisuuksiin ja näyttelyihin)	_____ €
<b>G muut menot</b> (esim. kalastus-, metsästys- tai kelkkailuluvat, varusteiden ja välineiden vuokrat)	_____ €

**17. Missä määrin koet tämänkertaisen käyntisi Sallan kansallispuisto-Sallatunturin alueella vaikuttaneen yleiseen terveydentilaasi ja hyvinvointiisi seuraavilla osa-alueilla?**

(vastaa jokaiseen kohtaan ja valitse se vaihtoehto, joka parhaiten kuvaa tuntemuksiasi)

asteikolla 5 = täysin samaa mieltä, 4 = jonkin verran samaa mieltä, 3 = ei samaa eikä eri mieltä, 2 = jonkin verran eri mieltä, 1 = täysin eri mieltä

täysin samaa mieltä      täysin eri mieltä  
5   4   3   2   1

Sosiaalinen hyvinvointini lisääntyi (esim. työkyvyn edistyminen, ihmissuhteiden lujittuminen, yksin tai yhdessä tekemisestä nauttiminen) ○ ○ ○ ○ ○

Psyykinen hyvinvointini lisääntyi (esim. tyytyväisyys elämään, mielialan kohentuminen, palautuminen henkisestä uupumuksesta, uuden oppiminen) ○ ○ ○ ○ ○

Fyysinen hyvinvointini lisääntyi (esim. luonto-aistimuksista nauttiminen, fyysisen kunnon ylläpito, uusien taitojen omaksuminen, fyysinen hyvä olo) ○ ○ ○ ○ ○

**18. Minkä arvoiseksi arvioisit rahassa mitattuna Sallan kansallispuisto-Sallatunturin alueella kokemasi terveys- ja hyvinvointivaikutukset?**

Voit esimerkiksi verrata rahallista arvoa kaupallisiin hyvinvointipalveluihin ja -tuotteisiin (kuntosalikäynti 5 €, kylpyläkäynti 2,5 tuntia 20 €, hieronta 60 min 50 €, hemmottelupäivä kylpylässä erilaisilla hoidoilla 200 €), erilaisiin kulttuuripalveluihin (elokuviissa käynti 12 €, konsertti 100 €) tai matkoihin (kotimaan matka 500 €, ulkomaanmatka 3000 €).

\_\_\_\_\_ euroa

**19. Miten pitkän matkan olet liikkunut tai aiot liikkua omin voimin tällä käynnilläsi Sallan kansallispuisto-Sallatunturin alueella?**

(voit merkitä useamman vaihtoehdon)

- patikoiden \_\_\_\_\_ km
- hiihtäen \_\_\_\_\_ km
- lumikenkäillen \_\_\_\_\_ km
- pyöräillen \_\_\_\_\_ km
- meloen \_\_\_\_\_ km
- juosten \_\_\_\_\_ km
- muuten, miten? \_\_\_\_\_ km

**20. Mistä sait tietoa Sallan kansallispuisto-Sallatunturin alueesta ja näiden lähialueista (ks. kartta 1 ja 2)?**

(voit merkitä useamman vaihtoehdon)

- Metsähallituksen luontokeskuksesta tai asiakaspalvelupisteestä
- tuttavilta, ystävilta tai sukulaisilta
- Metsähallituksen www-sivuilta (www.metsa.fi tai www.luontoon.fi)
- muilta www-sivuilta
- esitteistä tai oppaista (retkeilyopas ym.)
- TV / radio-ohjelmista tai lehtiartikkeleista
- seudun matkailutoimistosta tai matkailuinfosta
- alueen yrityksiltä (esim. ohjelmalvelut, majoitus)
- Facebook-sivuilta
- sosiaalisesta mediasta
- paikka on minulle entuudestaan tuttu
- en mistään, poikkesin sattumalta
- muualta \_\_\_\_\_

**21. Olisiko jokin seuraavista palveluista tarpeen Sallan kansallispuisto-Sallatunturin alueella ja näiden lähialueilla?**

asteikolla 5 = erittäin tarpeellista, 4 = melko tarpeellista, 3 = ei kumpaakaan, 2 = melko tarpeetonta, 1 = ei lainkaan tarpeellista

erittäin tarpeellista      ei lainkaan tarpeellista  
5   4   3   2   1

nykyistä kattavammat opastuspalvelut ○ ○ ○ ○ ○

rantautumispaikat ○ ○ ○ ○ ○

nykyistä paremmat opasteet ○ ○ ○ ○ ○

päivätupa ○ ○ ○ ○ ○

enemmän tietoa alueen historiasta ja kulttuuriperinnöstä ○ ○ ○ ○ ○

luontopolku ○ ○ ○ ○ ○

muu ○ ○ ○ ○ ○

**22. Pysyvä asuinpaikkasi?**

Kotimaasi \_\_\_\_\_

ja asuinkuntasi \_\_\_\_\_

**23. Sukupuoli?**

mies       nainen       muu

**24. Syntymävuosi?**

[ \_ \_ \_ \_ ]

**25. Ammatillinen koulutus?**

(merkitse korkein taso)

- ammattikoulu
- opistotasoinen tutkinto
- alempi yliopisto- tai korkeakoulututkinto
- ylempi yliopisto- tai korkeakoulututkinto
- ei ammatillista tutkintoa

**KIITOKSIA VASTAUKSISTASI!**

Mikäli haluat esittää muita ajatuksiasi, niin kirjoita niitä tähän.

\_\_\_\_\_

# Uusimmat Metsähallituksen luonnonsuojelujulkaisut

## Sarja A

- No 239 Toivola, M. 2022: Luonnonhoidollinen vieraspetopyynti saaristossa – Sotka-hankkeen tuloksia. 58 s.
- No 240 Toivola, M. 2022: Naturvårdsmässig jakt av främmande rovdjur i skärgården – Sotka-projektets resultat. 58 s.
- No 241 Metsähallitus 2022: Hyvät käytännöt maakotkalle aiheutuvien vaikutusten arviointiin – esimerkkiraportti Nimettömänkankaan tuulivoimahankkeesta. 59 s.
- No 242 Ridanpää, R. & Tervo-Kankare, K. 2022: Matkailuyritysten hiiliopas – Land of National Parks. 66 s.

## Sarja B

- No 261 Jylänki, T. 2021: Syötteen kävijätutkimus 2020. 79 s.
- No 262 Mäkynen, A. 2021: Besökarundersökning på världsarvet Kvarkens skärgård 2017. 68 s.
- No 263 Martikainen, M. 2021: Hiidenportin kansallispuiston kävijätutkimus 2021. 69 s.
- No 264 Malinen, M. 2021: Leivonmäen kansallispuiston kävijätutkimus 2021. 78 s.
- No 265 Martikainen, M. 2022: Hiidenportin, Hossan, Oulangan, Riisitunturin ja Syötteen kansallispuistojen kävijätutkimusten vertailu 2021. 41 s.
- No 266 Latja, P. 2022: Pallas-Yllästunturin kansallispuiston kävijätutkimus 2021. 111 s.
- No 267 Puranen, T. & Mikkola, M. 2022: Torrnsuon kansallispuiston kävijätutkimus 2020–2021. 60 s.
- No 268 Puranen, T. 2022: Liesjärven kansallispuiston kävijätutkimus 2021. 62 s.

## Sarja C

- No 180 Metsähallitus 2022: Tulliniemen linnustonsuojelualueen ja Bengtsårin lehdon hoito- ja käyttösuunnitelma. 132 s.
- No 181 Metsähallitus 2022: Selkämeren kansallispuiston ja Natura 2000 -alueiden hoito- ja käyttösuunnitelma. 199 s.
- No 182 Metsähallitus 2022: Helvetinjärven kansallispuiston hoito- ja käyttösuunnitelma. 109 s.
- No 183 Metsähallitus 2022: Pinkjärven ja Lastensuon hoito- ja käyttösuunnitelma. 99 s.





ISSN-L 1235-8983

ISSN (verkkojulkaisu) 1799-5388

ISBN 978-952-377-074-4 (pdf)