

METSÄHALLITUKSEN LUONNONSUOJELUJULKAISUJA. SARJA B 270

Patvinsuon kansallispuiston kävijätutkimus 2022

Sanna Haverinen



Översättning: Pimma Knight.

Kansikuva: Saara Lavi.

© Metsähallitus, Vantaa, 2023

ISSN-L 1235-8983

ISSN (verkkajulkaisu) 1799-5388

ISBN 978-952-377-075-1 (pdf)

Sanna Haverinen

Patvinsuon kansallispuiston kävijätutkimus 2022



Kuvailulehti

Julkaisija	Metsähallitus	Julkaisu-aika	12.2.2022
Toimeksiantaja	Metsähallitus	Hyväksymispäivämäärä	
Luottamuksellisuus	Julkinen	Diaarinumero	MH 1091/2023
Suojelualuetyyppi/Suojeluohjelma	Kansallispuisto, Natura 2000 -alue		
Alueen nimi	Patvinsuon kansallispuisto		
Natura 2000 -alueen nimi ja koodi	Patvinsuo FI0700047		
Tekijä	Sanna Haverinen		
Julkaisun nimi	Patvinsuon kansallispuiston kävijätutkimus 2022		

Tiivistelmä

Patvinsuon kansallispuisto on perustettu 1982 ja sen pinta-ala on 105 km². Puisto sijaitsee Pohjois-Karjalassa, Lieksan ja Ilomantsin kuntien rajalla. Vuonna 2022 Patvinsuolle tehtiin 16 900 käyntiä.

Patvinsuon kävijätutkimuksen aineisto kerättiin 14.5.–13.9.2022. Keräyspäiviä oli 54 ja vastauksia saatiin 462. Kävijätutkimuksessa selvitettiin kansallispuiston nykyinen kävijärakenne, kävijöiden virkistysmotiivit, käytön alueellinen jakautuminen, kävijätyytyväisyys ja alueella vietetyn ajan kesto. Lisäksi kävijöiltä kysyttiin heidän kokemistaan terveys- ja hyvinvointivaikutuksista sekä rahankäytöstä, joka antaa tietoa puiston paikallistaloudellisista vaikutuksista. Edellinen kävijätutkimus Patvinsuon kansallispuistossa on tehty vuonna 2013.

Kävijätutkimukseen osallistuneista 94 % oli suomalaisia. Kotimaisten matkailijoiden osuus oli 89 %, ulkomaa-laisten matkailijoiden 6 % ja paikallisten asukkaiden 5 %. Pohjois-Karjalan ja Pohjois-Savon maakuntien asukkaita kävijöistä on yli 40 %. Vastaajista 56 % oli naisia. Suurimman ikäluokan muodostivat 45–56-vuotiaat, joita oli lähes neljännes vastaajista. Vastanneista suurin osa yöpyi kansallispuistossa viiptyen siellä keskimäärin kaksi vuorokautta. Yleisimmin yövyttiin omassa majoitteessa. Päiväkävijöitä oli 42 % ja he viiptyivät alueella keskimäärin 4,7 tuntia. Puistoon saavuttiin yleisimmin oman perheen kanssa, 2–5 hengen seurueissa. Yksin liikkeellä oli 20 % kävijöistä. Ensikertalaisia puiston kävijöistä oli 52 %.

Tärkeimmät syyt puistossa vierailemiseen olivat luonnon kokeminen, maisemat, rentoutuminen ja henkinen hyvinvointi. Tärkeimpinä aktiviteetteina pidettiin luonnosta nauttimista, kävelyä, retkeilyä ja luonnon tarkkailua. Kävijät kulkivat kansallispuistossa keskimäärin 15,9 km. Useimmiten liikuttiin patikoiden.

Vastaajat olivat keskimäärin tyytyväisiä puiston palveluihin, rakenteisiin ja ympäristön laatuun. Tyytyväisimpiä vastaajat olivat parkkipaikkoihin, yleiseen siisteyteen sekä polttopuihin tuvilla ja huolletuilla tulipaikoilla. Vähi-ten tyytyväisiä oltiin tiestöön sekä asuntovaunupaikkoihin. 99 % vastaajista oli nykyisten palveluiden ja rakenteiden määrään melko tai erittäin tyytyväisiä. Patvinsuon kansallispuiston valtakunnallisesti vertailukelpoinen kävijätyytyväisyysindeksi oli 4,33.

Paikallistaloudellisissa vaikutuksissa on tapahtunut positiivisia muutoksia. Kaikkien kävijöiden keskimääräinen kulutus oli kasvanut 37 eurosta 54 euroon käyntikertaa kohden. Kasvua on tapahtunut kaikkien matkailijaryhmien rahankäytössä. Patvinsuon kansallispuiston paikallistaloudelliset vaikutukset vuonna 2022 olivat noin 0,8 miljoonaa euroa ja 6 henkilötyövuotta. Suurimmat paikallistaloudelliset ja työllisyysvaikutukset olivat majoitus-, kahvila- ja ravintolapalveluilla.

Avainsanat	kansallispuisto, kävijätutkimus		
Sarjan nimi ja numero	Metsähallituksen luonnonsuojelujulkaisuja. Sarja B 270		
ISSN-L	1235-8983	ISSN (verkkojulkaisu)	1799-5388
ISBN (pdf)	978-952-377-075-1		
Sivumäärä	66 s.	Kieli	Suomi
Kustantaja	Metsähallitus, Luontopalvelut		

Presentationsblad

Utgivare	Forststyrelsen	Utgivningsdatum	12.2.2022
Uppdragsgivare	Forststyrelsen	Datum för godkännande	
Sekretessgrad	Offentlig	Diarienummer	MH 1091/2023
Typ av skyddsområde/ skyddsprogram	Nationalpark, Natura 2000-område		
Områdets namn	Patvinsuo nationalpark		
Natura 2000-områdets namn och kod	Patvinsuo FI0700047		
Författare	Sanna Haverinen		
Publikation	Besökarundersökning i Patvinsuo nationalpark 2022		

Sammandrag

Patvinsuo nationalpark grundades år 1982 och har en areal på 105 km². Nationalparken ligger på gränsen mellan Lieksa och Iloants kommuner i Norra Karelen. År 2022 var besökarantalet i parken 16 900.

Materialet till besökarundersökningen i Patvinsuo insamlades 14.5–13.9.2022. Svar insamlades under 54 dagar och man fick in 462 svar. I undersökningen utreddes nationalparkens besökarstruktur, besökarnas friluftsmotiv, besökarbelåtenheten, besökens områdesvisa fördelning och hur länge besökare vistades i området. Därtill frågade man besökarna hur de upplevde att besöket hade påverkat deras hälsa och välmående samt om deras penninganvändning, som ger information om effekterna på den lokala ekonomin. Föregående besökarundersökning i Patvinsuo nationalpark gjordes 2013.

Av enkättagarna var 94 % finländare. Andelen inhemska turister var 89 %, utländska turister 6 % och lokalbor 5 %. Över 40 % av besökarna bodde i landskapen Norra Karelen eller Norra Savolax. Kvinnornas andel av svararna var 56 %. Den största besökargruppen var 45–54-åringarna, som utgjorde nästan en fjärdedel av svararna. Majoriteten av svararna övernattade i nationalparken och vistades där i genomsnitt två dygn. De flesta övernattade i egen regi. Dagsbesökarna utgjorde 42 % av besökarna och vistades i genomsnitt 4,7 timmar i området. Merparten kom till parken med sin egen familj, i sällskap på 2–5 personer. 20 % av besökarna rörde sig ensamma. 55 % av svararna besökte parken för första gången.

De viktigaste orsakerna till besöken i parken var naturupplevelser, landskap och psykiskt välmående. De vanligaste aktiviteterna bland besökarna var att njuta av naturen, promenera, idka friluftsliv och göra naturobservationer. Besökarna tillryggalade i genomsnitt 15,9 km i nationalparken. De flesta rörde sig till fots.

Svararna var i genomsnitt nöjda med parkens tjänster, friluftsanordningar och miljöns kvalitet. Nöjdast var de men parkeringsplatserna, den allmänna renheten samt veden vid stugorna och eldplatserna. Minst nöjda var de med vägnätet och husvagnsplatserna. 99 % av svararna var tämligen eller mycket nöjda med mängden tjänster och friluftsanordningar. Belåtenhetsindexet för Patvinsuo nationalpark var 4,33. Indexet är en nationellt jämförbar mätare på besökarnas belåtenhet.

Besökens inkomsteffekt på området har gått upp. Besökarnas genomsnittliga penninganvändning per besök har vuxit från 37 euro till 54 euro per besök. Penninganvändningen har ökat inom varje turistkategori. Nationalparksbesökens totala inkomsteffekt på området år 2022 var 0,8 miljoner euro och sysselsättningseffekten 6 årsverken. Logi-, café- och restaurangtjänsterna hade den största effekten på den lokala ekonomin och sysselsättningen.

Nyckelord	nationalpark, besökarundersökning		
Seriens namn och nummer	Forststyrelsens naturskyddspublikationer. Serie B 270		
ISSN-L	1235-8983	ISSN (online)	1799-5388
ISBN (pdf)	978-952-377-075-1		
Sidantal	66 s.	Språk	Finska
Förlag	Forststyrelsen, Naturtjänster		

Sisällys

1 Johdanto	7
2 Kävijätutkimuksen toteutus.....	8
2.1 Alueen kuvaus.....	8
2.2 Aineisto ja menetelmät	10
3 Tulokset	15
3.1 Kävijärakenne	15
3.1.1 Kävijöiden perustiedot	15
3.1.2 Kävijöiden seuruetiedot.....	17
3.2 Käynti Patvinsuon kansallispuistossa	18
3.2.1 Kohteen tärkeys	18
3.2.2 Kävijöiden ulkoilu- ja luontoharrastukset	19
3.2.3 Liikkumistapa ja kuljettu matka	22
3.2.4 Käyntien alueellinen jakautuminen.....	23
3.2.5 Käynnin kesto, toistuvuus ja kävijävuorokaudet.....	23
3.2.6 Saapuminen alueelle.....	26
3.2.7 Kävijöiden rahankäyttö ja sen paikallistaloudelliset vaikutukset.....	29
3.2.8 Käynnin terveys- ja hyvinvointivaikutukset	37
3.3 Kävijätyytyväisyys.....	38
3.3.1 Käynnin tarkoitus.....	38
3.3.2 Kävijöiden mielipiteet alueesta, palveluista ja ympäristön laadusta.....	39
3.3.3 Kävijöiden odotusten toteutuminen	41
3.3.4 Vastanneiden käyntiä häirinneet tekijät.....	41
3.3.5 Kävijätyytyväisyysindeksi	42
3.4 Vapaamuotoiset ajatukset.....	44
4 Tulosten tarkastelu	45
4.1 Yhteenveto	45
4.2 Vertailu vuoden 2013 tutkimukseen ja johtopäätökset	46
Lähteet	48
Liitteet	49
Liite 1 Otantakehikko	49
Liite 2 Vastanneiden asuinkunnat.....	50
Liite 3 Matkan pääkohteet.....	53
Liite 4 Muut matkan kohteet.....	56
Liite 5 Vapaamuotoinen palaute.....	57
Liite 6 kyselylomake	63

1 Johdanto

Itä-Suomen erämaaksi kutsuttu Patvinsuon kansallispuisto sijaitsee Lieksan ja Ilomantsin kuntien rajalla. Vuonna 1982 perustetun kansallispuiston maisemassa vuorottelevat komeat metsät ja laajat suot. Tällä erämaisella alueella voi tavata muiden suurpetojen lisäksi kansallispuiston tunnuseläimen karhun.

Patvinsuon kansallispuiston kävijätutkimus 2022 on alueelle lajissaan kolmas. Aiemmat tutkimukset on toteutettu vuosina 2007 (Heikkilä 2008) ja 2013 (Lampinen 2016). Tässä raportissa vertaillaan saatuja tuloksia vuoden 2013 kävijätutkimuksen tuloksiin. Patvinsuolla kävijätutkimus pyritään tekemään noin kymmenen vuoden välein, jotta tutkimuksesta saatu tieto pysyy ajantasaisena.

Patvinsuon kansallispuisto on käyntimääriltään suhteellisen pieni; vuoden 2022 käyntimäärien mukaan puistossa vierailtiin noin 16 900 kertaa. Kansallispuiston käyntimäärä on kasvanut selvästi edellisen tutkimuksen ajankohtaan verrattuna. Vuonna 2013 käyntimäärä oli 12 900. Maailmanlaajuinen koronapandemia kiihdytti lähiretkeilykohteiden suosiota keväällä 2020 ja kansallispuistossa tehtiinkin tuona vuonna kävijäennätys 24 500 kävijällä. Vaikka huippulukemista on tultu alaspäin, on pitkän aikavälin kävijämääräkehitys kuitenkin nouseva.

Suurin osa kävijöistä saapuu Patvinsuon kansallispuistoon sulan maan aikana, minkä vuoksi tutkimuksen aineistonkeruu toteutettiin 14.5.–13.9.2022. Keruu aloitettiin noin kaksi viikkoa aikaisemmin kuin edellisessä tutkimuksessa. Aineisto kerättiin Metsähallituksen vakioidulla menetelmällä niin, että tutkimuksen tulokset ovat vertailukelpoisia edelliseen kävijätutkimukseen ja soveltuvat vertailtavaksi myös muiden vastaavien kävijätutkimusten kanssa. Kävijätutkimuksen tulokset antavat perustietoja alueen kävijöistä, harrastuksista, nykyisten palvelurakenteiden laadusta sekä käyntien alueellisesta ja ajallisesta jakautumisesta. Näiden lisäksi tutkimuksessa selvitetään kävijöiden rahankäytön paikallistaloudellisia vaikutuksia lähialueelle ja sitä, missä määrin käynnin kansallispuistossa koettiin vaikuttaneen yleiseen terveydentilaan ja hyvinvointiin.

2 Kävijätutkimuksen toteutus

2.1 Alueen kuvaus

Vuonna 1982 perustettu puisto täytti tänä vuonna 40 vuotta yhdessä kymmenen muun kansallispuiston kanssa. Patvinsuon kansallispuisto sijaitsee Joensuu–Lieksa-tien (kantatie 73) itäpuolella. Patvinsuolle on matkaa Joensuusta 90 km, Uimaharjusta 40 km ja Lieksasta 55 km. Lähin kauppa, pankkiautomaatti, pankki, posti, polttoaineenjakele sekä kahvila- ja ravintolapalvelut sijaitsevat Uimaharjun keskustassa. Kansallispuistoon ei kulje julkisia kulkuneuvoja.

Kansallispuisto kuuluu keskeisenä osana Pohjois-Karjalan biosfäärialueeseen. Metsähallitus rauhoitti osia Patvinsuon alueesta jo 1950-luvulla ja 1976 esitettiin ensimmäisen kerran kansallispuiston perustamista merkittävän suoluonnon vuoksi.

Patvinsuon kansallispuistossa kohtaavat erämainen järvi, laajat suot ja komeat metsät. Kansallispuiston pinta-alasta yli puolet peittävä suoluonto on monipuolinen: avoimien keidas- ja aapasoiden lisäksi on mäntyvaltaista rämettä ja kuusivaltaista korpea. Suomunjärvi sijaitsee jääkauden loppuvaiheessa syntyneellä harjualueella. Järven kymmenkunta saarta ja sokkeloitset lahdet tekevät siitä mieluisan vesiretkeilykohteen. Hiekkaista rantaviivaa on 24 kilometriä. Järven syvyys vaihtelee: keskellä selkää on jopa 27 metrin syvänteitä ja kahlattavia matalikkoja. Suomunjärven ympäristö on pääsääntöisesti kuivaa mäntymetsää. Puiston länsilaidalla sijaitseva Autiovaaran aarniometsä on saanut kehittyä omia aikojaan jo yli sata vuotta. Naava-kuusten ja vanhojen mäntyjen seassa kasvaa myös suuria haapoja.

Iso Hietajärvi kansallispuiston pohjoisosassa on Suomunjärven tapaan hiekkapohjainen ja kirjakasvetinen. Se kuuluu Hietajärven yhdenntetyn seurannan alueeseen. Tämän kansainvälisen tutkimuksen tavoitteena on seurata monipuolisesti ilmassa, maassa ja vedessä tapahtuvia muutoksia luontaisilla valuma-alueilla. Seuranta-alueella ihmisvaikutus pyritään pitämään mahdollisimman vähäisenä, joten liikkuminen on lakka-aikaa lukuun ottamatta sallittu vain merkityillä reiteillä. Samasta syystä myös Iso Hietajärvellä kalastaminen on kielletty.

Pinta-alaltaan 105 km²:n kokoisen puiston sydän on Suomunjärven rannalla sijaitseva Suomu. Suomun vanha metsänvartijantila toimii luontotupana. Yrittäjävetoinen luontotupa on avoinna kesäisin ja sen näyttely kertoo Patvinsuon linnuista ja eläimistä. Suomun luontotuvan yhteydessä on vuokrattavana majoitusta, rantasauna sekä kalustoa vesillä liikkumiseen. Suomun alueella on maksullinen asuntovaunualue, kaksi kaivoa, keittokatos, käymälä sekä telttailualue nuotiopaikkoineen.

Kansallispuisto tarjoaa hyvät olosuhteet sekä päiväretkeilyyn että muutaman päivän vaelluksille. Patvinsuolla on yhteensä noin 80 km hyvin merkittyjä polkuja. Polut ovat pääosin helpokulkuisia. Suo- ja kosteikkoalueilla on kulkijoille pitkospuuta noin 20 km:n matkalla. Kansallispuiston suosituin retkeilyreitti on Suomunjärveä kiertävä 16 km:n pituinen Suomunkierto.

Patvinsuon retkeilyreitit on merkitty maastoon kolmella eri värillä, ja ne kulkevat osin samoja polkuja. Oranssinkeltaisella ympyrällä on merkitty 16 km pitkä Suomunkierto sekä 26 km:n pituinen Patvinkierto, jotka ovat alueen pisimmät rengasreitit. Sinisellä on merkattu alueen luontopolut Lakkapolku, Kuusipolku ja Mäntypolku, jotka johdattelevat nimiensä mukaisesti

tutustumaan kansallispuiston eri luontotyyppisiin. Näiden pituudet ovat 3–4,5 km. Kansallispuisto toimii lisäksi solmukohtana Karjalan Kierros -retkeilyreitistölle. Reitistöön kuuluvat Ilo-mantsin Möhköstä alkava Susitaival (90 km) ja puistosta Lieksan ja Kuhmon rajalle Teljoon johtava Karhunpolku (133 km) lähtevät eri ilmansuuntiin Kurkilahdesta. Susitaipaleen ja Karhunpolun reittimerkintänä on oranssi ympyrä.

Puiston palveluvarustukseen kuuluu Suomen luontotuvan ja retkeilyreittien lisäksi kahdeksan tulipaikkaa, kaksi keittokatosta ja laavu. Keittokatokset sijaitsevat Suomunrannassa sekä Kurkilahdessa, laavu Teretinniessä ja tulipaikat Lapinniessä, Hietajärvellä, Pokkaniemessä, Virtaniemessä, Majaniemessä, Pirskanlammella, Suomunrannassa ja Nälmänjoella. Leiriytyminen on sallittu kaikissa muissa paikoissa paitsi Kurkilahdessa ja Hietajärvellä. Asuntoautolla leiriytyminen on sallittu Suomen luontotuvan lisäksi Surkanpuron pysäköintipaikalla. Alueen pysäköintipaikoilla varustuksena on pöytäryhmä sekä kuivakäymälä lukuun ottamatta Luukangasta ja Sumukkaa. Luontoa pääsee tarkkailemaan Teretin näkötorjasta ja Lakkapolun varrella olevalta lintulavalta. Alueella ei ole tupia, mutta lähistöllä on kaksi vuokrakämpää. Lisätietoa Patvinsuon alueen palveluista ja luonnosta sekä ajankohtaista tietoa löytyy mm. Luontoon.fi-verkkopalvelusta (Metsähallitus 2022a).

Patvinsuon edellinen kävijätutkimus tehtiin vuonna 2013, jolloin vuosittainen käyntimäärä puistossa oli 12 900. Vaikka käyntimäärät ovat kasvaneet, ne ovat edelleen maltillisella tasolla. Maailmanlaajuisen koronapandemian aikana puiston kävijämäärät nousivat ja vuonna 2020 tehtiin ennätysmäärä vierailuja, 24 800 kappaletta. Pandemian aiheuttama retkeilyinnostus on tasaantunut ja käyntimäärät hienoisessa laskussa. Vuonna 2021 puisto oli kaikista 40 kansallispuistosta viidenneksi rauhallisimmin (Metsähallitus 2022b).

Patvinsuo on selvästi kesäkohde ja puistossa vierailaan useimmiten heinäkuussa.

Alueen kuvaus perustuu Metsähallituksen Luontoon.fi-verkkopalvelun tietoihin (Metsähallitus 2022a).



2.2 Aineisto ja menetelmät

Patvinsuon kävijätutkimuksen aineisto kerättiin ajanjaksolla 14.5.–13.9.2022. Vastauksia kerättiin kansallispuistossa kahdeksalla eri haastattelupaikalla. Näitä olivat Suomen luontotupa, Suomunranta, Kurkilahti, Teretinniemi, Lahnalammen pysäköintialue, Autiovaaran pysäköintialue, Surkansuon pysäköintialue ja Surkanpuro. Lisäksi kävijätutkimusta tehtiin alueen luontopoluilla (3 kappaletta), Suomunkierrolla ja Patvinkierrolla. Juhannuksen jälkeen annettiin retkeilijöille mahdollisuus täyttää lomake Suomen opastuskatoksen yhteydessä olleella kylmäpisteellä. Haastattelupisteitä oli lisätty vuoden 2013 tutkimukseen (Lampinen 2016) nähden. Uusia paikkoja ovat Autiovaaran pysäköintialue, luontopolut, Suomunkierto ja Patvinkierto. Vuonna 2013 Suomen luontotuvalla oli mahdollisuus täyttää kyselylomake koko kesän ajan. Tänä vuonna sitä vaihtoehtoa ei ollut.

Aineisto kerättiin vakioidulla menetelmällä niin, että tutkimuksen tulokset ovat vertailukelpoisia alueen aiempiin kävijätutkimuksiin sekä muihin Metsähallituksen kävijätutkimuksiin (Kajala ym. 2009). Metsähallituksen vakiomuotoista kävijätutkimuslomaketta muokattiin Patvinsuon kansallispuistoa varten sopivaksi (liite 6). Tutkimuslomakkeessa on pieniä muutoksia vuoden 2013 kävijätutkimuksen (Lampinen 2016) kyselyyn. Kokonaan uusia kysymyksiä ovat kävijöiden terveys- ja hyvinvointivaikutuksia mittaava kysymys sekä liikkumistapaa ja kuljetun matkan pituutta selvittävä kysymys.

Kävijätutkimuksen varsinainen suunnittelu aloitettiin kevätkaudella 2022, jolloin määriteltiin aineistonkeruun arvioitu aloituspäivä, otantapäivien määrä ja keruupäivien jakautuminen eri haastattelupaikkoihin (liite 1). Suurin osa kävijöistä vieraillee puistossa kesä- ja syyskuukausien aikana, jonka vuoksi aineisto kerättiin tuolla ajanjaksolla. Otantapäiviä tutkimukseen oli suunniteltu vuotuisen käyntimäärän perusteella 50, mutta rauhallisen alkukauden vuoksi päätimme lisätä keräyspäiviä heinä-elokuun vaihteeseen. Yhteensä otantapäiviä tuli 54. Keruupäivät jaettiin keruukuukausien kesken huomioiden päivien jakautuminen suhteellisen tasaisesti. Jokaisena viikonpäivänä keruupäiviä oli 7 tai 8. Keruujat olivat luontotuvalla 10–17, muilla haastattelupaikoilla keräsimme joko aamupäivällä (10–15) tai iltapäivällä (14–19). Ennen keruujakson alkua sovittiin, että yksittäisiä keruupäiviä on mahdollista siirtää huonon sään tai muun esteen osuessa kohdalle. Keruujakson aikana sekä keruupäivää että -paikkaa siirrettiin kahdesti, kuitenkin niin, että suunniteltujen viikonpäivien ja keruupaikkojen määrät pysyivät samoina.

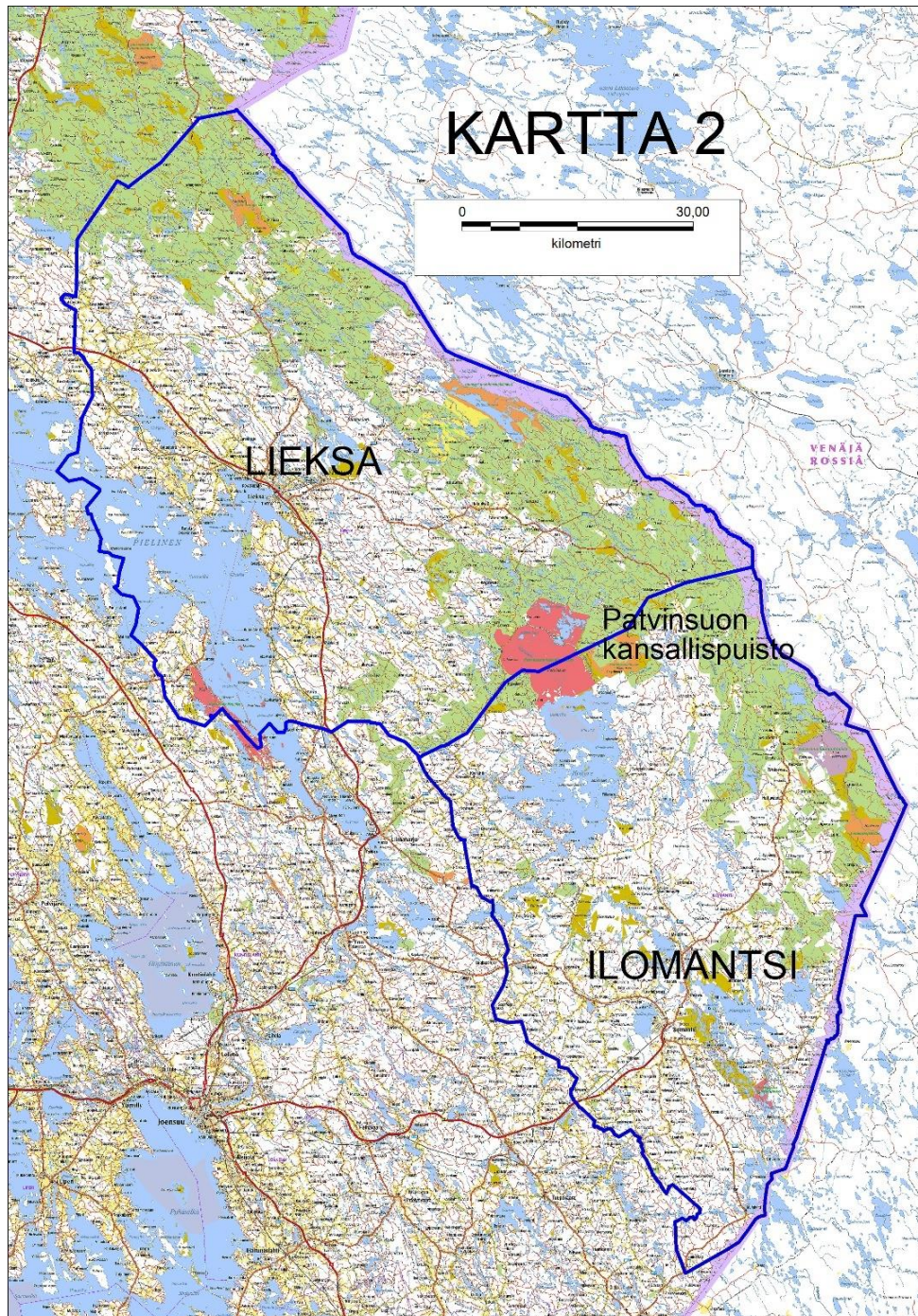
Ensisijaisesti vastauksia pyydettiin yhdeltä henkilöltä seurueesta tai useammalta eri vastajalta, jos seurue oli tavallista suurempi. Mikäli useampi henkilö seurueesta halusi vastata kyselyyn, sekin oli mahdollista. Kävijätutkimukseen pystyivät vastaamaan kaikki 15 vuotta täyttäneet henkilöt saapumis- tai tapaamisjärjestyksessä sitä mukaa kuin haastattelija vapautui aiemmin saapuneiden kävijöiden haastattelemisesta. Haastattelupaikoilla varmistettiin, että jokaisella haastateltavalla oli jo jonkinlainen kokemus puistosta. Puistoon juuri saapuneita ohjeistettiin mahdollisuuksien mukaan käyttämään opastuskatoksessa olevaa keräyspistettä, jos heidän retkensä tiedettiin kestävän kauemmin kuin keräyspäivän. Kävijätutkimuslomake oli mahdollista ottaa myös mukaan myöhemmin täytettäväksi ja palauttaa se postitse. Palautusprosentti oli 72 %, joka kertoo retkeilijöiden myönteisestä suhtautumisesta tutkimukseen.

Kävijätutkimuksen vastaukset kerättiin kolmella tabletilla ja paperilomakkeilla. Kävijätutkimukseen osallistuneilla oli käytössään kaksi karttaa. Kartassa 1 oli tutkimusalue palveluineen ja

paikannimiseen. Kartassa 2 oli tutkimusalueelle määritelty lähialue, johon kuuluivat Lieksa ja Ilomantsi. Kyselylomakkeen alussa oli lyhyet ohjeet lomakkeen täyttämiseen, minkä lisäksi kerrottiin tarkentavia ohjeita liittyen kysymyksiin alueella vietettyyn aikaan (kysymykset 2 ja 3) sekä rahankäyttöön (kysymys 11). Aineistonkerääjältä oli lisäksi mahdollisuus kysyä tarkentavia kysymyksiä. Suurin osa kävijöistä vastasi kyselyyn itsenäisesti, mutta tarvittaessa aineistonkerääjä avusti täyttämällä kyselylomakkeen haastateltavan vastausten perusteella.



Patvinsuo kansallispuiston palvelut ja tutkimuksessa mainitut käyntikohteet. © Metsähallitus 2022, © Maanmittauslaitos 2022.



Tutkimusta varten määritetty lähialue. © Metsähallitus, © Maanmittauslaitos 2022.

Vastauksia saatiin 462 kappaletta. Niistä 61 % kerättiin Suomen alueelta, 22 % Kurkilahdesta, 10 % eri luontopoluilta ja retkeilyreiteiltä, 3 % Teretin alueelta, 3 % Surkanpuroilta ja loput 1 % Lahnalammen pysäköintipaikalta. Autiovaaran pysäköintipaikalta emme saaneet kerättyä yhtään vastausta.

Kyselylomake oli täytettävissä suomeksi ja englanniksi. Kävijätutkimukseen osallistuneista 94 % vastasi suomenkieliseen kyselylomakkeeseen ja 6 % englanninkieliseen. Jokaiselta keruupäivältä pidettiin keruupäiväkirjaa, johon kirjattiin sääolot, keruun kesto, kerättyjen lomakkeiden määrä, keruupaikka sekä muuta huomioitavaa.

Kävijätutkimus otettiin vastaan erittäin hyvin. Vastaajat olivat tyytyväisiä siihen, että tutkimusta tehdään kansallispuiston kehittämisen hyväksi ja vastasivat kyselyyn mielellään. Haastavimpia kysymyksiä olivat rahankäyttö (kysymys 11) sekä alueella ja lähialueella vietetty aika yöpymiseen (kysymykset 2 a, 2 b, 3 a ja 3 c). Lomakkeiden tallennus- ja tarkastusvaiheessa huomattiin ristiriitaisuuksia erityisesti edellä mainittujen kysymysten vastauksissa. Vastauksia yhtenäistettiin ennalta määritettyjen kaavojen ja periaatteiden mukaisesti. Lisäksi vastaajan kotikuntaa koskevan kysymyksen (kysymys 18) vastauksia tarkistettiin kuntaliitosten aiheuttamien muutosten osalta niin, että kotikunnaksi tuli olemassa oleva kunta.

Kyselylomakkeiden tiedot tallennettiin Metsähallituksen asiakasseurantatietojen hallintaan käytettävään ASTA-tietojärjestelmään. Aineiston analysoinnin tilastollisina menetelminä käytettiin suorien jakaumien tarkastelua ja kuvailevia tunnuslukuja (keskiarvo, keskihajonta, moodi, mediaani ja prosenttipisteet).

- Moodi on tyyppi-arvo, joka kuvaa aineiston yleisintä arvoa.
- Mediaani ilmaisee muuttujan keskimmäisen arvon jakaen havaintoaineiston kahteen yhtä suureen osaan.
- 25 %:n prosenttipiste ilmaisee sen muuttujan arvon, jonka alle sijoittuu neljäsosa havaintoaineistosta, ja 75 %:n prosenttipiste sen muuttujan arvon, jonka alle sijoittuu kolme neljäsosaa havainnoista.

Kävijöiden rahankäytön paikallistaloudellisten vaikutusten laskemiseen käytettiin Metsähallituksen ja Metsäntutkimuslaitoksen vuonna 2009 kehittämää laskentamallia, joka on osa Metsähallituksen ASTA-tietojärjestelmää. Paikallistaloudellisten vaikutusten laskemisessa käytetään ASTAan tallennettuja tietoja kävijöistä ja heidän rahankäytöstään sekä alueen vuotuista käyntimäärää. Laskentaa varten suojelu- ja retkeilyalueet on jaettu neljään luokkaan lähialueen asukastiheyden perusteella. Patvinsuon kansallispuisto kuuluu tässä tarkastelussa luokkaan maaseutu. Kullekin luokalle on laskettu keskimääräiset välittömien vaikutusten kertautumista kuvaavat kertoimet sekä työllisyysuhdeluvut. Apuna on käytetty Tilastokeskuksen maakunnallisista panos-tuotostaulukoista johdettuja paikallisia panos-tuotostaulukoita. Paikallistaloudellisten vaikutusten laskennassa käytettävät kertoimet on päivitetty viimeksi vuonna 2019 (Vatanen & Kajala 2019).

Havaintojen jakautuminen haastattelupaikoittain.

Haastattelupaikka	Kpl	%
Suomun luontotupa / Suomun talo	149	32
Suomun ranta	59	13
Kurkilahti	103	22
Surkansuon pysäköintipaikka	1	0
Surkanpuron pysäköintipaikka	14	3
Teretin torni / laavu	12	3
Suomun / Patvin kierto	36	8
Luontopolut (Kuusipolku, Mäntypolku, Lakkapolku)	7	2
Suomun opastuskatos	75	16
Lahnalampi pysäköintipaikka	6	1
Yhteensä	462	100

Vastaustapa.

Vastaustapa	Kpl	%
Paperilomake haastattelupaikalla asiakkaan täyttämänä	50	11
Paperilomake haastattelupaikalla haastattelijan täyttämänä	2	0
Paperilomake postitse	56	12
Paperilomake kyselypisteessä, jossa ei haastattelijaa (esim. postilaatikko tai autiotupa)	77	17
Mobiilivastaus	277	60
Yhteensä	462	100

Kyselylomakkeen kieli.

Lomakkeen kieli	Kpl	%
Englanti	29	6
Suomi	433	94
Yhteensä	462	100

3 Tulokset

3.1 Kävijärakenne

3.1.1 Kävijöiden perustiedot

Patvinsuon kansallispuiston kävijätutkimukseen vastanneista 56 % oli naisia ja 44 % oli miehiä. Kaikista kävijätutkimukseen osallistuneista kolme vastaaja ilmoitti sukupuolekseen muu ja viisi ei maininnut sukupuolta. Vastanneista 24 % oli 45–54-vuotiaita ja 21 % 35–44- ja 55–64-vuotiaita. Nuorten aikuisten (15–24-vuotiaat) määrä vastanneista oli vain 4 %. Suurimmat erot naisten ja miesten välillä olivat ikäluokassa yli 65-vuotiaat, jossa kyselyyn vastanneista oli miehiä jopa 81 %. Muissa ikäluokissa erot olivat maltillisempia.

Kävijätutkimukseen vastanneista kotimaisia matkailijoita oli 89 % ja ulkomaisia matkailijoita 6 %. Suurin osa ulkomaalaisista saapui Saksasta (2 %) sekä Ranskasta (1 %) ja Puolasta (1 %). Kaukaisin kansallispuiston kävijä tuli Kanadasta. Paikallisten asukkaiden osuus kaikista vastaajista oli 5 %. Tutkimuksessa paikallisiksi asukkaiksi luokiteltiin lähialueella asuvat, joiden pysyvä asuinkunta oli Lieksa tai Ilomantsi. Useimmat Patvinsuon kävijöistä olivat Joensuusta (25 %), Kuopiosta (7 %) ja Helsingistä (6 %). Kysymykseen vastanneiden kotikunnat on esitetty kokonaisuudessaan liitteessä 2.

Vastanneiden sukupuolijakauma.

Sukupuoli	Kpl	%
Mies	199	44
Nainen	255	56
Muu	3	1
Yhteensä	457	100

Vastanneiden ikäjakauma sukupuolen mukaan jaoteltuna.

Ikäluokka	Mies Kpl	Mies %	Nainen Kpl	Nainen %	Kaikki Kpl	Kaikki %
15–24	7	4	10	4	17	4
25–34	30	16	49	20	81	18
35–44	36	19	58	23	95	21
45–54	46	24	63	25	110	24
55–64	43	22	50	20	93	21
65–	31	16	21	8	53	12
Yhteensä	193	100	251	100	449	100

Vastanneiden kotimaa.

Kotimaa	Kpl	%
Suomi	432	94
Saksa	9	2
Ranskan tasavalta	5	1
Puola	3	1
Espanja	2	0
Alankomaat	2	0
Viro	1	0
Ruotsi	1	0
Italia	1	0
Sveitsi	1	0
Tšekki	1	0
Itävalta	1	0
Belgia	1	0
Kanada	1	0
Yhteensä	461	100

Vastanneiden luokittelu asuinkunnan ja kotimaan perusteella.

Kävijätyyppi	Kpl	%
Paikallinen asukas	21	5
Kotimainen matkailija	403	89
Ulkomainen matkailija	29	6
Yhteensä	453	100

3.1.2 Kävijöiden seuruetiedot

Puistoon saavuttiin useimmiten 2–5 hengen seurueissa (75 % vastaajista). Yksin liikkuvien osuus oli 20 %, ja seurueet, joiden koko oli kuusi henkilöä tai enemmän, muodostivat kaikista vastaajista 5 %. Seurue koostui yleisimmin oman perheen jäsenistä (70 %) tai ystävistä (19 %). Alueella liikuttiin myös muiden sukulaisten kanssa (5 %). Muuna seurueyhteyttinä vastattiin kumppania kuvaavia sanoja, erilaisia yhdistyksiä tai muita ryhmiä. Maininnat saivat myös tinder date, koira ja vihollinen. Kolmessa seurueessa oli liikuntaesteisiä ja vajaa viidennes (17 %) vastaajista ilmoitti seurueessa olevan alle 15-vuotiaita.

Vastanneiden seurueiden ryhmäkoko.

Seurueen koko	Kpl	%
Yksin	90	20
2–5 hengen seurue	342	75
6 tai useamman hengen seurue	21	5
Yhteensä	453	100

Seuruetta kuvaavia tunnuslukuja.

Seurue	n	Keski-arvo	Keskij.	Prosentti-pisteet Min	Prosentti-pisteet 25 %	Prosentti-pisteet Med	Prosentti-pisteet 75 %	Prosentti-pisteet Max
Seurueen koko yhteensä	363	2,9	2,47	2	2	2	3	35
Alle 15-vuotiaita	62	2,1	3,80	1	1	1	2	31
Liikuntaesteisiä	3	1,0	0,00	1	1	1	1	1

Seurueen koostumus.

Seurueen koostuminen	Kpl	%
Oman perheen jäsenet	255	70
Muut sukulaiset	19	5
Ystävät	70	19
Työtoverit	1	0
Koululuokka	5	1
Eläkeläisryhmä	1	0
Kerho, yhdistys tms.	4	1
Jokin muu, mikä?	10	3
Yhteensä	365	100

Muu seuruetyyppi, selite.

Seurueen koostumus muu	Kpl
Joensuun Latu	1
Karjalan retkeilijät	1
Koira	1
Kumppani	1
Länsi-Karjalan retkeilijät	1
Pariskunta	2
Tinder date	1
Vapaaehtoisia peruskoulun 7 ja 9 lk	1
Vihollisista	1
Yhteensä	10

3.2 Käynti Patvinsuon kansallispuistossa

3.2.1 Kohteen tärkeys

Kävijätutkimukseen osallistuneista 54 % vastasi, että Patvinsuon kansallispuisto on matkan ainoa tai tärkein kohde. 41 %:lle vastanneista se oli yksi matkan suunnitelluista kohteista. Kävijöiden muita kohteita olivat lähialueen lisäksi Suomen eri kansallispuistot ja retkeilyalueet, joista useimmin mainittiin Koli, Ruunaa ja Petkeljärvi. Patvinsuon kansallispuisto oli 6 %:lle vastaajista ennalta suunnitteleman kohde matkan varrella. Avoimet vastaukset matkan muista suunnitelluista käyntikohteista on esitetty kokonaisuudessaan liitteissä 3 ja 4.

Patvinsuon kansallispuiston tärkeys matkan kohteena.

Kohteen tärkeys	Kpl	%
Matkasi ainoa tai tärkein kohde	245	54
Yksi matkasi suunnitelluista kohteista	186	41
Ennalta suunnitteleman kohde matkan varrella	26	6
Yhteensä	457	100

3.2.2 Kävijöiden ulkoilu- ja luontoharrastukset

Vastanneista suurin osa tuli puistoon nauttimaan luonnosta (69 %). Seuraavaksi suosituimpia aktiviteetteja olivat kävely (67 %), retkeily (62 %) ja luonnon tarkkailu (60 %). Melko suosittua oli myös eväretkeily (49 %) ja uinti (41 %). Vaihtoehdon muut valitsi 4 % vastaajista. Yleisimmät muut aktiviteetit olivat sup-lautailu ja geokätköily. Yksittäisiä mainintoja olivat muun muassa kissan kanssa ulkoilu, seikkailu-urheilukisatapahtuma ja 40-v juhlat.

Sukupuolten väliset erot harrastuksissa eivät olleet huomattavan suuria. Suurimmat eroavaisuudet löytyivät pyöräilyssä ja lintuharrastuksessa, joissa miesten osuus oli naisia suurempi sekä koiran kanssa ulkoilussa ja uinnissa, joita naiset kertoivat harrastavansa miehiä enemmän.

Kaikista vastaajista 35 % harrasti käynnillään 4–6 eri harrastusta ja 29 % ilmoitti harrastusten lukumääräksi 7–9. Harrastusten lukumäärää ei rajoitettu kyselyssä. Lukumäärällisesti tarkasteltuna naisilla oli keskimäärin hieman enemmän harrastuksia kuin miehillä.

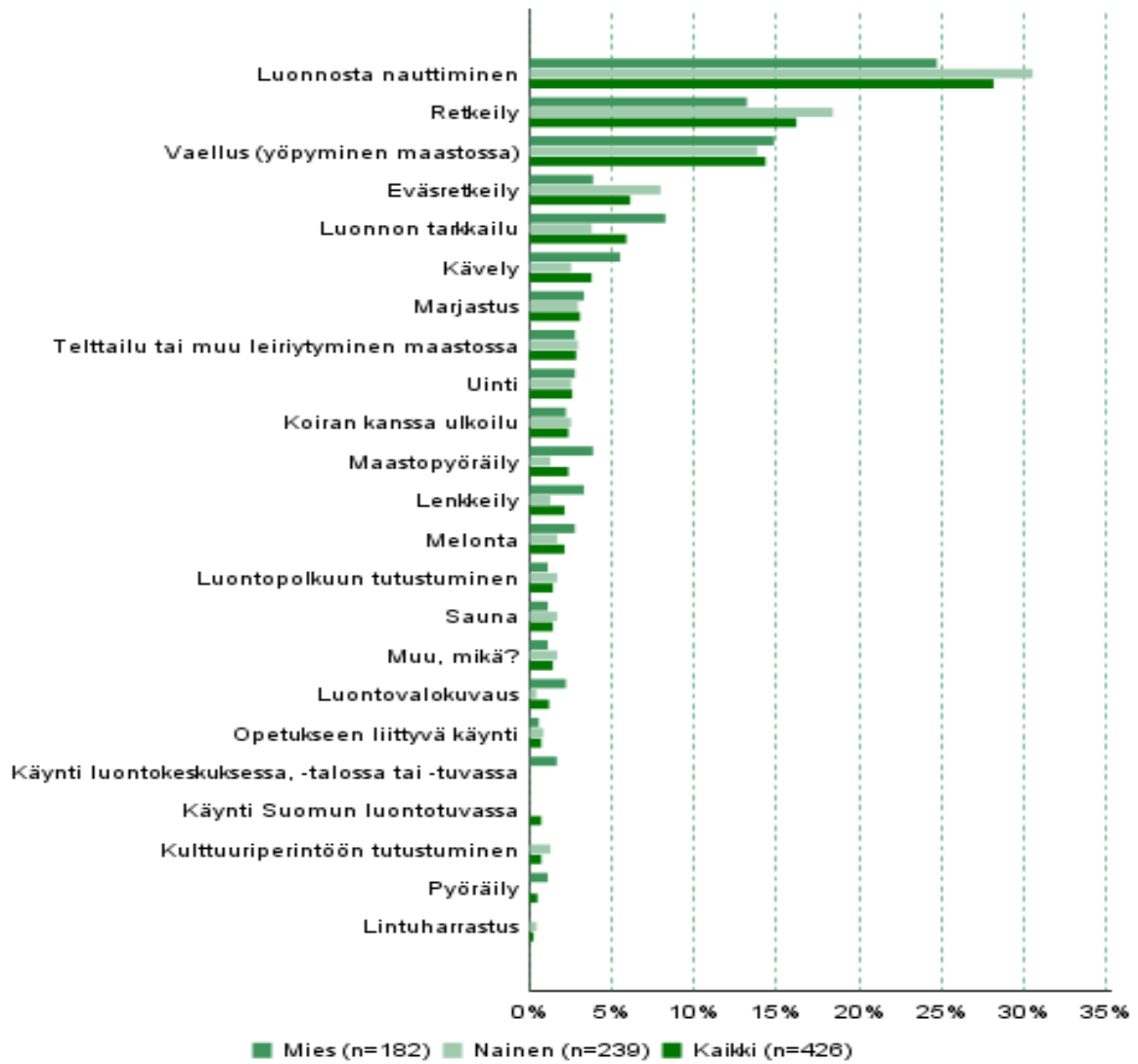
Kävijöitä pyydettiin valitsemaan kaikista tärkein harrastus kyseisellä käynnillään. Luonnosta nauttimisen valitsi kaikista tärkeimmäksi aktiviteetiksi 28 %, 16 % piti retkeilyä tärkeimpänä harrastuksena ja 14 % vaellusta. Vastauksissa ei ollut suurta eroa miesten ja naisten välillä.

Aktiviteettien lukumäärä käyntiä kohden.

Harrastusten lukumäärä	Miehet Kpl	Miehet %	Naiset Kpl	Naiset %	Kaikki Kpl	Kaikki %
1–3	53	27	39	15	94	20
4–6	67	34	95	37	163	35
7–9	53	27	77	30	134	29
10 tai enemmän	26	13	44	17	71	15
Yhteensä	199	100	255	100	462	100

Pääasialliset aktiviteetit, joihin vastanneet osallistuivat tai aikoivat osallistua tällä käynnillä Patvinsuon kansallispuistossa. Kysymyksessä pystyi valitsemaan useamman vaihtoehdon.

Harrastus	Mies Kpl	Mies %	Nainen Kpl	Nainen %	Kaikki Kpl	Kaikki %
Kävely	133	67	174	68	311	67
Lenkkeily	15	8	21	8	37	8
Retkeily	108	54	173	68	286	62
Luonnon tarkkailu	116	58	156	61	275	60
Eväsretkeily	83	42	143	56	227	49
Pyöräily	13	7	6	2	20	4
Kalastus	8	4	16	6	25	5
Lintuharrastus	23	12	19	7	42	9
Marjastus	29	15	49	19	80	17
Sienestys	7	4	9	4	16	3
Kasviharrastus	9	5	18	7	27	6
Opetukseen liittyvä käynti	3	2	4	2	7	2
Käynti Suomen luontotuvassa	59	30	78	31	141	31
Luontovalokuvaus	49	25	73	29	122	26
Leirikoulu			1	0	1	0
Koiran kanssa ulkoilu	18	9	54	21	74	16
Telttailu tai muu leiriytyminen maastossa	71	36	86	34	162	35
Vaellus (yöpyminen maastossa)	52	26	76	30	133	29
Luonnosta nauttiminen	120	60	195	76	320	69
Uinti	73	37	114	45	190	41
Melonta	14	7	18	7	32	7
Soutu	4	2	7	3	11	2
Luontopolkuun tutustuminen	49	25	79	31	130	28
Maastopyöräily	16	8	11	4	28	6
Opastettu retki			4	2	5	1
Kulttuuriperintöön tutustuminen	31	16	32	13	64	14
Näyttelyyn tutustuminen	13	7	27	11	42	9
Työ/tutkimus	2	1			2	0
Sauna	30	15	33	13	64	14
Muu, mikä?	7	4	11	4	19	4
Yhteensä	199	-	255	-	462	-



Vastanneiden kaikkein tärkein aktiviteetti tällä käynnillä Patvinsuo kansallispuistossa.

3.2.3 Liikkumistapa ja kuljettu matka

Kävijöiltä kysyttiin, miten ja kuinka pitkän matkan hän liikkui tai aikoi liikkua kyseisellä käynnillä Patvinsuon kansallispuiston alueella. Vaihtoehtoisia liikkumistapoja olivat patikointi, juoksu, pyöräily, melonta ja soutu, joiden lisäksi kävijällä oli mahdollisuus nimetä jokin muu liikkumismuoto. Vastaajista suurin osa liikkui alueella patikoiden. Vaihtoehtoisiksi liikkumismuodoiksi oli useimmiten mainittu uinti, sup-lautailu ja marjastus.

Patvinsuon kansallispuistossa liikuttiin omin voimin keskimäärin 15,9 km käyntikertaa kohden. Kun keskimäärin kuljettu matka kerrotaan puiston vuotuisella käyntimäärällä, voidaan arvioida Patvinsuon kansallispuistossa kuljetun omin voimin vuonna 2022 noin 225 755 km.

Kuljetun matkan pituudet vaihtelivat paljon ja olivat 1–132 km. Patikointi oli suosituin liikkumistapa, ja kuljettu matka oli keskiarvoltaan 17,5 km. Pyöräillen liikuttiin keskimäärin pidempiä matkoja (25 km) kuin muilla liikkumistavoilla. Soutaen kuljettiin lyhin matka, keskimäärin vain 3,2 km.

Omin voimin kuljettu matka (km) eri liikkumistavoittain Patvinsuon kansallispuistokäynnillä. Vastaaja on voinut liikkua useammalla eri tavalla. Viimeisen sarakkeen arvo on laskettu käyttäen puiston vuoden 2022 käyntimäärää (16 883 käyntiä) ja vastanneiden ilmoittamien kuljettujen matkojen mediaaneja.

Liikkumistapa	n	Keski-arvo	Keskij.	Prosentti-pisteet Min	Prosentti-pisteet 25 %	Prosentti-pisteet Med	Prosentti-pisteet 75 %	Prosentti-pisteet Max	Kuljettu matka, km/v
Patikoiden	409	17,5	12,52	0	8	16	22	90	196 587
Juosten	27	7,7	13,23	0	0	0	15	45	0
Pyöräillen	41	24,7	31,25	0	0	16	30	132	19 706
Meloen	44	9,0	9,00	0	0	6	16	30	7 930
Soutaen	24	3,2	4,62	0	0	0	5	15	0
Muuten, miten?	17	4,8	5,65	0	1	3	5	20	1 532
Vastanneita yhteensä	445	15,9	15,0	-	-	15,0	-	-	225 755

3.2.4 Käyntien alueellinen jakautuminen

Kävijätutkimuksessa selvitettiin, missä päin Patvinsuon kansallispuistoa kävijät olivat vierailleet tai suunnittelivat vierailevansa tällä käynnillään. Keruupaikasta vaihdellen kyselyyn vastattiin joko käynnin lopuksi tai matkan varrella, joten osalla vastaajista suunnitelmat ovat voineet myös muuttua. Lisäksi on huomioitava, että esimerkiksi Suomunkierrolla ja Patvinkierrolla käyneet eivät ole merkanneet erikseen kaikkia matkanvarrella olleita paikkoja.

Suomun alueella vieraili suurin osa kävijöistä. Vastaajista 59 % ilmoitti käyneensä Suomun rannalla ja 51 % luontotuvalla. Suomun alue on suosituin lähtöpaikka ja siellä on luontotuvan lisäksi suurin osa yrittäjien tuottamista palveluista. Reiteistä suosituin on Suomunkierto, jota pitkin 52 % kävijöistä ilmoitti kulkeneensa. Kurkilahdessa kävi 37 % vastaajista ja Teretin tornilla tai laavulla 28 %. Puiston pisimmällä reitillä, Patvinkierrolla, ilmoitti käyneensä 19 % kävijöistä. Vain 3 % vastaajista kertoi kulkeneensa Kuusipolulla.

Kysymyksessä oli valmiiden vaihtoehtojen lisäksi mahdollisuus kertoa myös puiston muista käyntikohteista. 13 % vieraili muissa kohteissa, joista eniten mainintoja sai Suomunjärvi me-
loen, Surkanpuron alue sekä Majaniemi.

Käyntien alueellinen jakautuminen. Kysymyksessä pystyi valitsemaan useamman vaihtoehdon. n = 458.

Käyntikohde	Kpl	%
Muualla, missä?	60	13
Luontotupa	235	51
Suomun ranta	272	59
Teretin torni/laavu	129	28
Kurkilahti	171	37
Lakkapolku	31	7
Kuusipolku	13	3
Mäntypolku	76	17
Suomunkierto	239	52
Patvinkierto	85	19

3.2.5 Käynnin kesto, toistuvuus ja kävijävuorokaudet

Patvinsuolla käyneistä ensikertalaisia oli 52 % kävijöistä, joka on vain hieman enemmän kuin aikaisemmin käyneiden määrä. Miehistä 54 % oli uusintakävijöitä naisten määrän ollessa 44 %. Aiemmin vierailleet olivat käyneet alueella keskimäärin 6,7 kertaa viimeisten viiden vuoden aikana.

Käynnin kestoa vertaillaan kahdella eri alueella. Ensin tarkastellaan käynnin kestoa Patvinsuon kansallispuistossa, minkä jälkeen käynnissä otetaan huomioon kansallispuiston lisäksi lähialueella vietetty aika. Lähialueella (Lieksa ja Ilomantsi) asuvien kävijöiden ei pitänyt vastata kysymykseen lähistöllä vietetystä ajasta. Näin kyettiin arvioimaan varsinaisten matkailijoiden vii-
pymä alueella.

Vastausten perusteella kävijät luokiteltiin päiväkävijöihin ja yöpyjiin. Kaikista vastaajista Patvinsuon kansallispuistossa yöpyneiden osuus oli 58 %. Heidän viipymänsä alueella oli kaksi vuorokautta, mutta pisimmillään puistossa oltiin seitsemän vuorokautta. Naisista alueella yöpyi suurempi osuus kuin miehistä. Vastanneista 42 % oli päiväkävijöitä, ja he viettivät Patvinsuon kansallispuistossa keskimäärin 4,7 tuntia. Myös päiväkävijöissä naisten osuus oli suurempi. Lisäksi heidän vierailuaikansa oli pidempi kuin miesten. Päiväkävijöiden ja yöpyjien kokonaisviipymä Patvinsuon kansallispuistossa vuoden 2022 käyntimäärällä laskettuna oli 21 083 kävijävuorokautta.

Matkailijoista 20 % oli päiväkävijöitä, ja he ilmoittivat viipyvänsä kansallispuistossa ja sen lähialueella keskimäärin 5,5 tuntia. Yöpyjien osuus kaikista matkailijoista oli huomattavasti suurempi kuin päiväkävijöiden, sillä 80 % vastaajista ilmoitti yöpyvänsä kansallispuistossa tai sen lähialueella. Keskimäärin yöpyjät oleskelivat kansallispuistossa ja sen lähialueella yhteensä 3,8 vuorokautta. Moodi kuvaa aineiston yleisintä arvoa, joten tämän laskentatavan mukaan yleisemmin alueella vietettiin kaksi vuorokautta. Lähialueella viipyneistä matkailijoista naisten osuus oli miehiin verrattuna suurempi sekä päiväretkeilijöissä 57 % että yöpyjissä 54 %. Naiset viettivät myös miehiä pidemmän ajan kansallispuiston alueella. Päiväkävijöiden ja yöpyjien kokonaisviipymä Patvinsuon kansallispuistossa ja sen lähialueella vuoden 2021 käyntimäärällä laskettuna oli 32 318 kävijävuorokautta.

Suurin osa kansallispuistossa yöpyneistä käytti omaa majoitetta, kuten laavua, telttaa, riippumattoa tai vastaavaa. Toiseksi suosituin yöpymistapa oli majoittua asuntoautossa tai -vaunussa. Suomun yrittäjän tarjoamaa majoitusta käytettiin myös. Autiotupia tai kotarakennuksia ei Patvinsuon kansallispuistossa ole.

Lähialueella yöpyneistä suurin osa majoittui omassa majoitteessa, kuten laavussa tai teltassa. Asuntoautossa tai -vaunussa, vuokramökissä, omalla mökillä tai hotellissa yöpyminen oli lähes yhtä yleistä. Omassa majoitteessa majoittuneet yöpyivät keskimäärin 2 yötä, kun taas omassa mökissä yövyttiin keskimäärin 11 yötä. Hotellissa keskimääräinen viipymä oli yhden yön.

Käynnin toistuvuus sukupuolen mukaan.

Käynnin toistuvuus	Miehet Kpl	Miehet %	Naiset Kpl	Naiset	Kaikki Kpl	Kaikki %
Ensikertaa alueella	86	46	135	56	223	52
Käynyt aikaisemmin	99	54	106	44	209	48
Yhteensä	185	100	241	100	432	100

Aikaisempien käyntikertojen määrä Patvinsuon kansallispuistossa.

-	n	Keski- arvo	Keski- haj.	Prosentti- pisteet Min	Prosentti- pisteet 25 %	Prosentti- pisteet Med	Prosentti- pisteet 75 %	Prosentti- pisteet Max
Käynnit viimeisen viiden vuoden aikana	209	6,7	12,04	0	2	4	7	100

Päiväkävijöiden ja yöpyjien osuus, käynnin kesto Patvinsuon kansallispuistossa (yöpyjillä vrk, päiväkävijöillä h) sekä kävijävuorokaudet vuoden 2022 käyntimäärällä (16 883 käyntiä)

Kävijäryhmä	n	Osuus %	Käynnin kesto Keskiarvo	Käynnin kesto Mediaani	Käynnin kesto Moodi	Käynnin kesto Min	Käynnin kesto Max	Kokonaisviipymä, kävijävuorokausia
Päiväkävijät Yhteensä	196	42	4,7	5	6	1	12	1 395
Päiväkävijät Miehet	83	42	4,2	-	-	1	12	-
Päiväkävijät Naiset	112	57	5,0	-	-	1	12	-
Yöpyjät Yhteensä	266	58	2,0	2	2	1	7	19 628
Yöpyjät Miehet	116	44	2,1	-	-	1	6	-
Yöpyjät Naiset	143	54	1,9	-	-	1	7	-
Yhteensä	462	-	-	-	-	-	-	21 023

Matkailijoiden (10 381 henkilöä) käynnin kesto (yöpyjillä vrk, päiväkävijöillä h) ja kävijävuorokaudet yhteensä kohteessa ja sen lähialueella (laskettu vuoden 2022 käyntimäärällä = 16 883 käyntiä)

Kävijäryhmä	n	Osuus %	Käynnin kesto Keskiarvo	Käynnin kesto Mediaani	Käynnin kesto Moodi	Käynnin kesto Min	Käynnin kesto Max	Kokonaisviipymä, kävijävuorokausia
Päiväkävijät Yhteensä	76	20	5,4	6	6	0	12	463
Päiväkävijät Miehet	27	36	5,1	-	-	0	10	-
Päiväkävijät Naiset	49	64	5,6	-	-	0	12	-
Yöpyjät Yhteensä	309	80	3,8	3	2	1	100	31 854
Yöpyjät Miehet	138	45	4,6	-	-	1	100	-
Yöpyjät Naiset	164	53	3,2	-	-	1	18	-
Yhteensä	385	-	-	-	-	-	-	32 318

Yöpymisten määrä alueella yöpymistavoittain, n = 250.

Yöpymistapa	n	Keskiarvo	Keskijaj.	Prosentti-pisteet Min	Prosentti-pisteet 25 %	Prosentti-pisteet Med	Prosentti-pisteet 75 %	Prosentti-pisteet
Suomun talo / luontotupa	39	0,7	0,79	0	0	1	1	2
Asuntoauto tai -vaunu	63	1,2	1,02	0	0	1	2	5
Oma majoite (laavu, telttä tms.)	180	1,8	0,95	0	1	2	2	6
Kota tai laavu	20	0,5	1,15	0	0	0	0	5
Muulla, missä?	21	1,3	1,68	0	0	1	2	7

Yöpymisten määrä alueen lähistöllä yöpymistavoittain, n = 182

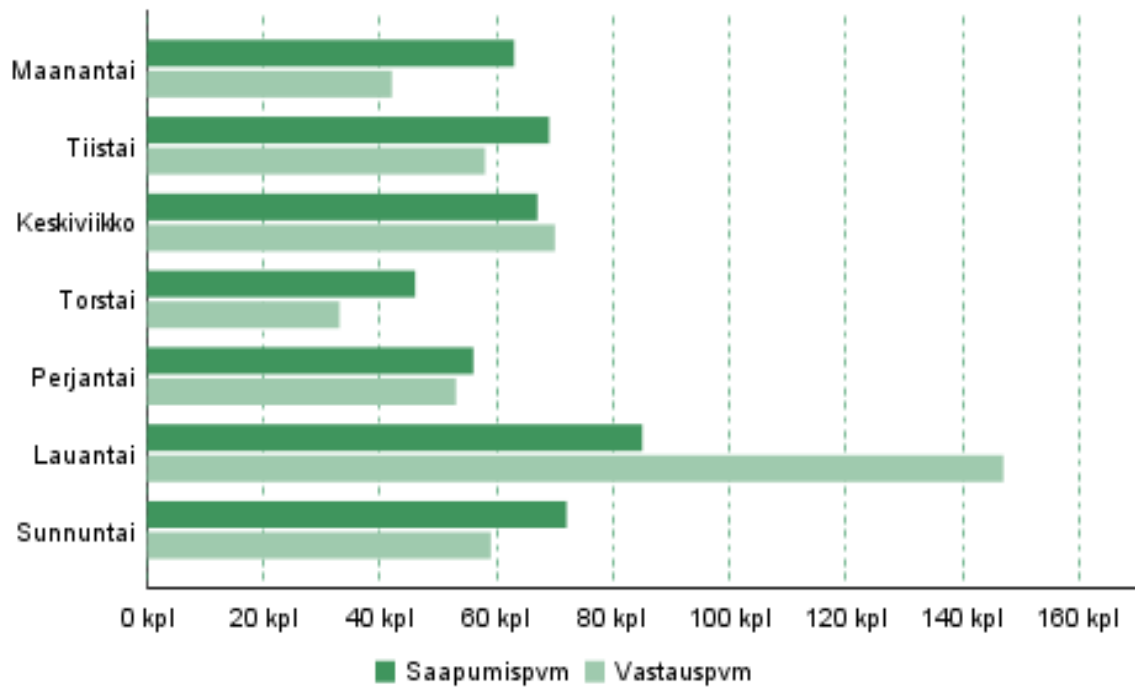
Yöpymistapa	n	Keski-arvo	Keski-haj.	Prosentti-pisteet Min	Prosentti-pisteet 25 %	Prosentti-pisteet Med	Prosentti-pisteet 75 %	Prosentti-pisteet
Hotelli	36	0,9	1,35	0	0	1	1	7
Vuokramökki	42	2,8	2,78	0	0	2	5	9
Oma mökki	34	10,9	24,40	0	0	2	7	100
Asuntoauto tai -vaunu	46	1,4	1,24	0	0	1	2	4
Oma majoite (laavu, teltta tms.)	61	2,1	2,01	0	1	1	3	8
Ystävän tai sukulaisen luona	29	1,7	3,04	0	0	1	2	15
Muulla, missä?	29	1,3	1,26	0	0	1	2	5

3.2.6 Saapuminen alueelle

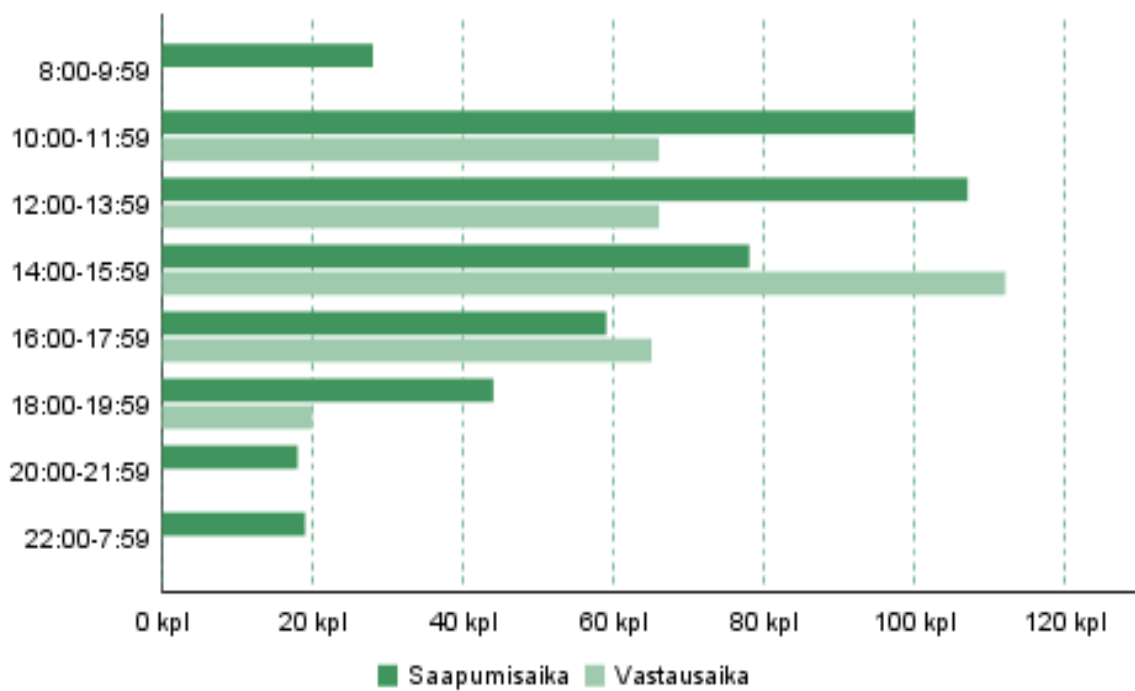
Patvinsuon kansallispuistoon saavuttiin tasaisesti jokaisena viikonpäivänä. Kyselyyn vastanneet mainitsivat useimmiten saapumispäiväksi lauantain (19 %), kun taas hiljaisin päivä oli torstai (10 %). Koska Suomen opastuskatoksessa olleeseen kylmäpisteeseen jätettyjen vastauslomakkeiden vastauspäivä ei ole tiedossa, ne on systemaattisesti tallennettu vuoden viimeiselle päivälle. Siitä johtuen lauantai korostuu vastauspäivänä vaikuttaa myös muiden päivien vastauspäiviin.

Vastanneet saapuivat puistoon kaikkina vuorokauden aikoina. Useimmiten kansallispuiston alueelle saavuttiin kello 12–14 (24 %) tai kello 10–12 (22 %).

Yleisin vastastausaika oli kello 14–16, sillä 34 % keruupäivien aikana kerätyistä vastauksista palautettiin tuolla aikavälillä. Tuloksia tarkastellessa on huomioitava, että yleisimpään vastausaikaan vaikuttaa keräyspäivien aamuvuoron ja iltavuoron päällekkäinen tunti kello 14–15. Vastauksia saatiin tasaisesti kello 10–18. Kello 18:00 jälkeen vastauksia palautui vain 6 %. Kylmäpisteen ja postitse palautuneiden lomakkeiden todellista vastausaikaa ei tiedetä, joten näiden vastausten kellonaika ei näy tilastossa.



Patvinsuon kansallispuistoon saapuminen ja kyselyyn vastaaminen viikonpäivittäin



Patvinsuon kansallispuistoon saapuminen ja kyselyyn vastaaminen vuorokauden ajan mukaan.

Kävijätutkimuksessa selvitettiin myös, millä kulkuneuvoilla kävijät matkustivat kansallispuiston alueelle. Kaksivaiheisessa kysymyksessä huomioitiin kaikki ne kulkuneuvot, joita vastaaja käytti kodin ja kansallispuiston välillä. Jatkokysymyksen tarkoitus oli kartoittaa viimeisimmän kulkuneuvon käyttämistä matkalla Patvinsuon kansallispuistoon. Ylivoimaisesti suurin osa vastanneista (86 %) käytti matkallaan henkilöautoa. Henkilöauton ja asuntovaunun yhdistelmää tai matkailuautoa käytti 12 % vastanneista. Jatkokysymykseen vastanneet saapuivat Patvinsuon kansallispuistoon useimmiten autolla (84 %). Matkailuautolla tai auton ja asuntovaunun yhdistelmällä puistoon saapui 11 %. Muita kulkuneuvoja hyödynnettiin marginaalisesti. Vastajilla oli mahdollisuus kirjata ylös jokin muu kulkuneuvo. Eniten mainintoja sai ferry, jota Euroopasta saapuneet olivat käyttäneet.

Kansallispuistoon ei pääse julkisilla kulkuneuvoilla. Kerran viikossa alueelle pääsee Lieksasta erikseen tilattavalla kimpptaksilla, jota oli käyttänyt kaksi vastaajaa.

Kaikki kulkuneuvot, joita vastanneet käyttivät matkallaan Patvinsuon kansallispuistoon. Matkaa on voitu käyttää useaa eri kulkuneuvoa. n = 460.

Kulkuneuvo	Kpl	%
Henkilöauto	396	86
Henkilöauto ja asuntovaunu tai matkailuauto	57	12
Linja-auto	3	1
Tilausbussi (ryhmämatka)	2	0
Juna	12	3
Lentokone	1	0
Moottoripyörä	1	0
Polkupyörä	2	0
Jalan	4	1
Kimppataksi	2	0
Jokin muu, mikä?	7	2

Vastanneiden viimeisin kulkuneuvo heidän matkallaan Patvinsuon kansallispuistoon.

Viimeisin kulkuneuvo	Kpl	%
Henkilöauto	337	86
Henkilöauto ja asuntovaunu tai matkailuauto	45	11
Tilausbussi (ryhmämatka)	2	1
Lentokone	1	0
Moottoripyörä	1	0
Polkupyörä	1	0
Jalan	2	1
Kimppataksi	2	1
Jokin muu, mikä?	1	0
Yhteensä	392	100

3.2.7 Kävijöiden rahankäyttö ja sen paikallistaloudelliset vaikutukset

Kävijätutkimukseen osallistuneita pyydettiin arvioimaan heidän rahankäyttöään kansallispuistossa ja sen lähialueella. Lähialueeksi on tutkimuksessa määritetty Lieksan ja Ilomantsin kunnat. Rahankäyttöön liittyvien tulosten tarkoituksena on havainnollistaa kävijöiden paikallistaloudellisia vaikutuksia alueella. Paikallistaloudellisten vaikutusten laskenta pohjautuu Patvinsuon kansallispuiston vuoden 2022 käyntimäärään, joka oli 16 883.

Kävijät käyttivät rahaa Patvinsuon kansallispuistossa ja sen lähialueella keskimäärin 54 euroa käyntikertaa kohti. Kotimaiset kävijät kuluttivat keskimäärin 58 euroa, ulkomaiset matkailijat 33 euroa ja lähialueen asukkaat 10 euroa käyntikertaa kohti. Päiväkävijöiden keskimääräinen kulutus oli 16 euroa käyntikertaa kohden ja kansallispuistossa tai sen lähialueella majoittuneiden 67 euroa.

Kävijät käyttivät eniten rahaa huoltamo-ostoksiin, noin 18 euroa / käynti sekä ruoka- ja muihin vähittäiskauppaostoksiin noin 14 euroa / käynti. Majoittumiseen käytettiin noin 12 euroa / käynti ja kahvila- ja ravintolaostoksiin noin 6 euroa / käynti. Menolajeittain mitattuna suurimmat tulovaikutukset käyntikertaa kohden olivat majoittumisella (46 %) sekä kahvila- ja ravintolaostoksilla (21 %).

Patvinsuon kansallispuiston kokonaistulovaikutukset olivat noin 0,67 miljoonaa euroa ja kokonaistyöllisyysvaikutukset 6 henkilötyövuotta. Patvinsuon kansallispuiston merkitys paikallistaloudellisten vaikutusten tuottajana tarkentuu, kun tuloksia tarkastellaan matkakohdepäätöksen perusteella. Niiden kävijöiden, jotka ilmoittivat Patvinsuon kansallispuiston matkansa ainoaksi tai tärkeimmäksi kohteeksi, kokonaistulovaikutukset olivat 0,17 miljoonaa euroa ja työllisyysvaikutukset 1 henkilötyövuosi. Paikallistaloudellisista vaikutuksista valtaosa muodostui kotimaisten matkailijoiden rahankäytöstä, sillä ulkomaalaisten kävijöiden määrä (6 %) oli vielä suhteellisen pieni koronavuosien jälkeen. Tuloksia tarkastellessa on hyvä huomioida, että alueen lähikaupat eivät ole lähialueeksi määritellyllä alueella, vaan Joensuun kunnan puolella Uimaharjussa. Kyseessä oleva taajama on lähin palveluja tarjoava kyläkeskus ja sinne tulee matkaa noin 40 km. Huomattava määrä tutkimukseen osallistuneista kertoi käyneensä tekevässä tarvittavia vähittäisostoksia siellä.

Käsitteitä

- **Käyntimäärä:** Vuotuinen Metsähallituksen tietoihin perustuva käyntien määrä kohteessa.
- **Kävijätutkimus:** Metsähallituksen kohteissa toteutettu vakioitu kävijätutkimus, joka toistetaan n. 5 vuoden välein.
- **Alueluokitus:** Vaikutuslaskennan avuksi luotu neliportainen kohteiden lähialueiden asukastiheyttä ja matkailuluonnetta kuvaava luokitus.
- **Lähialue:** Kohteelle määritelty sijainti- ja lähikunnat käsittävä alue.
- **Kokonaistulovaikutukset:** Kävijöiden rahankäytöstä lähialueelle syntyvät välittömät ja välilliset tulovaikutukset.
- **Kokonaistyöllisyysvaikutukset:** Kävijöiden rahankäytöstä lähialueelle syntyvät välittömät ja välilliset henkilötyövuodet.
- **Välittömät vaikutukset:** Kävijöiden rahankäytöstä yrityksissä aiheutuvat tulo- ja työllisyysvaikutukset.
- **Välilliset vaikutukset:** Välittömät vaikutukset kertautuvat välillisiksi vaikutuksiksi, kun välitöntä tuloa saavat yritykset ostavat muilta alueen yrityksiltä tuotteita ja palveluita sekä maksavat tuloa työntekijöille, jotka käyttävät tulonsa tuotteiden ja palveluksien ostoon alueella. Osa välillisistä vaikutuksista vuotaa alueen ulkopuolelle.
- **Kotimaiset matkailijat:** Kohteen lähialueen ulkopuolelta Suomesta tulevat kävijät.
- **Paikalliset kävijät:** Kohteen lähialueella asuvat kävijät.
- **Majoittujat:** Kohteella ja/tai sen lähialueella majoittuvat kävijät.
- **Päiväkävijät:** Kävijät, jotka eivät majoitu kohteella eivätkä sen lähialueella.

Keskimääräinen rahankäyttö käyntikertaa kohden vuonna 2022 Patvinsuon kansallispuistossa.

Kävijäryhmä / Kulutus	Kaikki	Majoittujat	Päiväkävijät
Kaikki kävijät, n	453	340	111
Keskimääräinen kulutus (€)	54	67	16
Kotimaiset matkailijat, n	398	305	92
Keskimääräinen kulutus (€)	58	71	18
Ulkomaiset matkailijat, n	29	28	0
Keskimääräinen kulutus (€)	33	34	-*
Lähialueen asukkaat, n	20	1	19
Keskimääräinen kulutus (€)	10	-*	8

* havaintojen määrä (n) < 10, jolloin rahankäyttöä ei arvion epäluotettavuuden vuoksi ilmoiteta

Kävijöiden rahankäyttö käyntikertaa kohden menolajeittain ja paikallistaloudelliset vaikutukset vuonna 2022 Patvinsuon kansallispuistossa. n = 453.

Menolaji	Keskimääräinen rahankäyttö (sis. ALV)	Tulovaikutus (€, ilman ALV)	% tulovaikutuksista	Työllisyysvaikutus (htv)
Huoltamo-ostokset ¹	17,95	8 800	2	0
Paikallisliikenne ²	0,47	7 183	2	0
Ruoka- ja muut vähittäiskauppaostokset	13,57	63 233	15	1
Kahvila ja ravintola	5,99	88 732	21	1
Majoittuminen	12,38	189 982	46	2
Ohjelmapalvelut ³	1,70	26 153	6	0
Muut menot ⁴	2,39	32 592	8	0
Välittömät vaikutukset yhteensä	-	416 676	100 %	5
Välilliset vaikutukset	-	255 645	-	1
Kokonaisvaikutukset	-	672 321	-	6

¹ Polttoaine- ja muut huoltamo-ostokset

² Paikallismatkojen kuten bussi- ja taksimatkojen kustannukset

³ Ohjelma- ja virkistyspalvelut, esim. opastetut retket, pääsymaksut tilaisuuksiin ja näyttelyihin

⁴ Muut menot, esim. kalastus-, metsästys- tai kelkkailuluvat, varusteiden ja välineiden vuokrat.

Kävijöiden matkan aikainen rahankäyttö kävijää kohden menolajeittain vuonna 2022 Patvinsuon kansallispuistossa. n = 453.

Menolaji	Keskimääräinen rahankäyttö (sis. ALV)
Huoltamo-ostokset ¹	19,60
Paikallisliikenne ²	0,47
Ruoka- ja muut vähittäiskauppaostokset	15,19
Kahvila ja ravintola	6,28
Majoittuminen	14,11
Ohjelmapalvelut ³	1,77
Muut menot ⁴	2,53

¹ Polttoaine- ja muut huoltamo-ostokset

² Paikallismatkojen kuten bussi- ja taksimatkojen kustannukset

³ Ohjelma- ja virkistyspalvelut, esim. opastetut retket, pääsymaksut tilaisuuksiin ja näyttelyihin

⁴ Muut menot, esim. kalastus-, metsästys- tai kelkkailuluvat, varusteiden ja välineiden vuokrat.

Palveluja käyttäneiden keskimääräinen rahankäyttö (euroja, sis. ALV) vuonna 2022 Patvinsuon kansallispuistossa.

Menolaji	Kaikki Keskimääräinen rahankäyttö (sis. ALV)	Kaikki Palveluita käyttäneet, n	Majoittujat Keskimääräinen rahankäyttö	Majoittujat Palveluita käyttäneet, n	Päiväkävijät Keskimääräinen rahankäyttö	Päiväkävijät Palveluita käyttäneet, n	Ulkomaalaiset kävijät Keskimääräinen rahankäyttö	Ulkomaalaiset kävijät Palveluita käyttäneet, n	Kotimaan matkailijat Keskimääräinen rahankäyttö	Kotimaan matkailijat Palveluita käyttäneet, n
Huoltamo-ostokset ¹	47,56	171	53,29	140	21,70	31	34,53	10	50,30	150
Paikallisliikenne ²	35,33	6	43,75	4	18,50	2	0,00	0	35,33	6
Ruoka- ja muut vähittäiskauppaostokset	34,92	176	37,85	153	15,41	23	17,95	13	36,96	155
Kahvila ja ravintola	16,96	160	18,98	131	7,88	29	11,36	7	17,61	148
Majoittuminen	69,23	81	68,98	76	73,00	5	39,16	4	70,79	77
Ohjelmapalvelut ³	28,59	27	29,48	25	17,50	2	5,88	2	31,05	24
Muut menot ⁴	22,59	48	22,10	45	30,00	3	20,92	6	22,90	41
Yhteensä	255,19	257	274,42	207	183,99	50	129,79	15	264,94	228

¹ Polttoaine- ja muut huoltamo-ostokset

² Paikallismatkojen kuten bussi- ja taksimatkojen kustannukset

³ Ohjelma- ja virkistyspalvelut, esim. opastetut retket, pääsymaksut tilaisuuksiin ja näyttelyihin

⁴ Muut menot, esim. kalastus- metsästys- tai kelkkailuluvat, varusteiden ja välineiden vuokrat.

Tulo- ja työllisyysvaikutukset kohteen tärkeyden mukaan vuonna 2022 Patvinsuon kansallispuistossa.

Menolaji	Tärkein kohde n = 240 Tulovaikutus (€, ilman ALV)	Tärkein kohde n = 240 Työllisyysvaikutus (htv)	Yksi monista kohteista n = 185 Tulovaikutus (€, ilman ALV)	Yksi monista kohteista n = 185 Työllisyysvaikutus (htv)	Ennalta suunnitteleman n = 25 Tulovaikutus (€, ilman ALV)	Ennalta suunnitteleman n = 25 Työllisyysvaikutus (htv)	Yhteensä n = 450 Tulovaikutus (€, ilman ALV)	Yhteensä n = 450 Työllisyysvaikutus (htv)
Huoltamo-ostokset ¹	3 144	0,0	5 390	0,1	281	0,0	8 816	0,1
Paikallisliikenne ²	1 262	0,0	5 969	0,1	0	0,0	7 231	0,1
Ruoka- ja muut vähittäis- kauppaostokset	18 461	0,2	40 912	0,5	4 281	0,1	63 654	0,8
Kahvila ja ravintola	19 729	0,3	64 439	0,8	4 388	0,1	88 556	1,1
Majoittuminen	43 697	0,6	134 745	1,7	11 329	0,1	189 771	2,5
Ohjelmapalvelut ³	4 519	0,0	18 802	0,2	3 007	0,0	26 328	0,3
Muut menot ⁴	11 236	0,1	20 514	0,2	1 059	0,0	32 809	0,3
Välittömät vaikutukset yhteensä	102 048	1	290 771	4	24 346	0	417 164	5
Välilliset vaikutukset	63 373	0	177 621	1	15 087	0	256 080	1
Kokonaisvaikutukset⁵	165 421	1	468 392	4	39 432	0	673 245	6

¹ Polttoaine- ja muut huoltamo-ostokset

² Paikallismatkojen kuten bussi- ja taksimatkojen kustannukset

³ Ohjelma- ja virkistyspalvelut, esim. opastetut retket, pääsymaksut tilaisuuksiin ja näyttelyihin

⁴ Muut menot, esim. kalastus- metsästys- tai kelkkailuluvat, varusteiden ja välineiden vuokrat

⁵ Tarkasteltaessa vaikutuksia kävijäsegmentteittäin, kokonaisvaikutukset vaihtelevat verrattuna segmenttoimattomaan aineistoon. Tämä johtuu käytettävissä olevien vastausten määrän vaihtelusta.

Paikallistaloudelliset vaikutukset matkailijaryhmittäin vuonna 2022 Patvinsuon kansallispuistossa.

Menolaji	Kotimaan matkailijat n = 398 Tulovaikutus (€, ilman ALV)	Kotimaan matkailijat n = 398 Työllisyysvaikutus (htv)	Ulkomaiset matkailijat n = 29 Tulovaikutus (€, ilman ALV)	Ulkomaiset matkailijat n = 29 Työllisyysvaikutus (htv)	Lähialueen asukkaat n = 20 Tulovaikutus (€, ilman ALV)	Lähialueen asukkaat n = 20 Työllisyysvaikutus (htv)	Yhteensä n = 447 Tulovaikutus (€, ilman ALV)	Yhteensä n = 447 Työllisyysvaikutus (htv)
Huoltamo-ostokset ¹	8 274	0,1	379	0,0	92	0,0	8 745	0,1
Paikallisliikenne ²	7 279	0,1	0	0,0	0	0,0	7 279	0,1
Ruoka- ja muut vähittäis- kauppaostokset	59 735	0,8	2 433	0,0	558	0,0	62 726	0,8
Kahvila ja ravintola	86 337	1,1	2 634	0,0	787	0,0	89 758	1,2
Majoittuminen	187 154	2,4	5 378	0,1	0	0,0	192 532	2,5
Ohjelmapalvelut ³	25 586	0,3	403	0,0	515	0,0	26 505	0,3
Muut menot ⁴	28 597	0,3	3 823	0,0	609	0,0	33 029	0,3
Välittömät vaikutukset yhteensä	402 963	5	15 050	0	2 561	0	420 574	5
Välilliset vaikutukset	246 702	1	9 379	0	1 712	0	257 793	1
Kokonaisvaikutukset⁵	649 665	6	24 429	0	4 273	0	678 367	6

¹ Polttoaine- ja muut huoltamo-ostokset

² Paikallismatkojen kuten bussi- ja taksimatkojen kustannukset

³ Ohjelma- ja virkistyspalvelut, esim. opastetut retket, pääsymaksut tilaisuuksiin ja näyttelyihin

⁴ Muut menot, esim. kalastus- metsästys- tai kelkkailuluvat, varusteiden ja välineiden vuokrat

⁵ Tarkasteltaessa vaikutuksia kävijäsegmenteittäin, kokonaisvaikutukset vaihtelevat verrattuna segmentoimattomaan aineistoon. Tämä johtuu käytettävissä olevien vastausten määrän vaihtelusta.

Majoittujien ja päiväkävijöiden paikallistaloudelliset vaikutukset vuonna 2022 Patvinsuon kansallispuistossa.

Menolaji	Päiväkävijät n = 111 Tulovaikutus (€, ilman ALV)	Päiväkävijät n = 111 Työllisyysvaikutus (htv)	Majoittajat n = 340 Tulovaikutus (€, ilman ALV)	Majoittajat n = 340 Työllisyysvaikutus (htv)	Yhteensä n = 451 Tulovaikutus (€, ilman ALV)	Yhteensä n = 451 Työllisyysvaikutus (htv)
Huoltamo-ostokset ¹	731	0,0	8 108	0,1	8 839	0,1
Paikallisliikenne ²	1 259	0,0	5 956	0,1	7 215	0,1
Ruoka- ja muut vähittäis- kauppaostokset	3 662	0,0	59 851	0,8	63 513	0,8
Kahvila ja ravintola	7 501	0,1	81 625	1,1	89 126	1,2
Majoittuminen	12 421	0,2	178 403	2,3	190 825	2,5
Ohjelmapalvelut ³	1 191	0,0	25 078	0,3	26 269	0,3
Muut menot ⁴	2 717	0,0	30 019	0,3	32 736	0,3
Välittömät vaikutukset yhteensä	29 482	0	389 041	5	418 524	5
Välilliset vaikutukset	18 052	0	238 727	1	256 779	1
Kokonaisvaikutukset⁵	47 534	0	627 769	6	675 303	6

¹ Polttoaine- ja muut huoltamo-ostokset

² Paikallismatkojen kuten bussi- ja taksimatkojen kustannukset

³ Ohjelma- ja virkistyspalvelut, esim. opastetut retket, pääsymaksut tilaisuuksiin ja näyttelyihin

⁴ Muut menot, esim. kalastus- metsästys- tai kelkkailuluvat, varusteiden ja välineiden vuokrat

⁵ Tarkasteltaessa vaikutuksia kävijäsegmenteittäin, kokonaisvaikutukset vaihtelevat verrattuna segmentoimattomaan aineistoon. Tämä johtuu käytettävissä olevien vastausten määrän vaihtelusta.

Yhteenveto kävijöiden vuotuisen rahankäytön vaikutuksista

- Paikallistaloudelliset vaikutukset eivät kuvaa kohteen kokonaisarvoa, vaan ainoastaan kävijöiden rahankäytöstä kohteeseen ja lähialueelle syntyviä välittömiä ja välillisiä vaikutuksia ja niihin liittyviä työpaikkoja / vuosi.
- Kävijöiden rahankäyttö on selvitetty kävijätutkimuksen avulla ja yleistetty koskemaan koko käyntimäärää.
- Kokonaisvaikutusten laskentaa varten puistot on jaettu neljään luokkaan lähialueen asukastiheyden perusteella. Kullekin luokalle on laskettu keskimääräiset välittömien vaikutusten kertautumista kuvaavat kertoimet sekä työllisyysuhdeluvut. Apuna on käytetty Tilastokeskuksen maakunnallisista panos-tuotostaulukoista 21 puistolle johdettuja paikallisia panos-tuotostaulukoita.
- Tuloksista ei voida erottaa kohdealueen osuutta muista lähialueen matkailullisista vetovimatekijöistä. Kohdealueen minimimerkitystä paikallistaloudellisten vaikutusten tuottajana tarkastellaan alueen tärkeimmäksi matkakohteekseen ilmoittaneiden vastaajien avulla

Tutkimusalue:	Patvinsuon kansallispuisto
Käyntimäärä:	16 883 (v.2022)
Kävijätutkimus:	Patvinsuon kansallispuiston kävijätutkimus 2022
Alueluokitus:	maaseutu
Kokonaistulovaikutus:	672 321 €
Kokonaistyöllisyysvaikutus:	6 htv
Tulovaikutukset, kun puisto tärkein kohde:	165 421 €
Työllisyysvaikutukset, kun puisto tärkein kohde:	1 htv
Kotimaisten matkailijoiden kulutus keskimäärin:	58 €
Ulkomaisten matkailijoiden kulutus keskimäärin:	33 €
Paikallisten kävijöiden kulutus keskimäärin:	10 €

3.2.8 Käynnin terveys- ja hyvinvointivaikutukset

Tutkimukseen osallistuneilta kysyttiin, kuinka he kokivat tämänkertaisen käynnin Patvinsuon kansallispuistossa vaikuttaneen heidän yleiseen terveydentilaansa ja hyvinvointiinsa kolmella eri osa-alueella. Kävijät arvioivat, että heidän sosiaalinen, psyykinen ja fyysinen hyvinvointinsa lisääntyi kaikilla osa-alueilla. Vastaajista 86 % oli täysin tai jonkin verran sitä mieltä, että heidän sosiaalinen hyvinvointinsa lisääntyi tämän kertaisella käynnillä. 93 % vastaajista arvioi psyykkisen hyvinvointinsa lisääntyneen ja 91 % ilmoitti fyysisen hyvinvointinsa lisääntyneen.

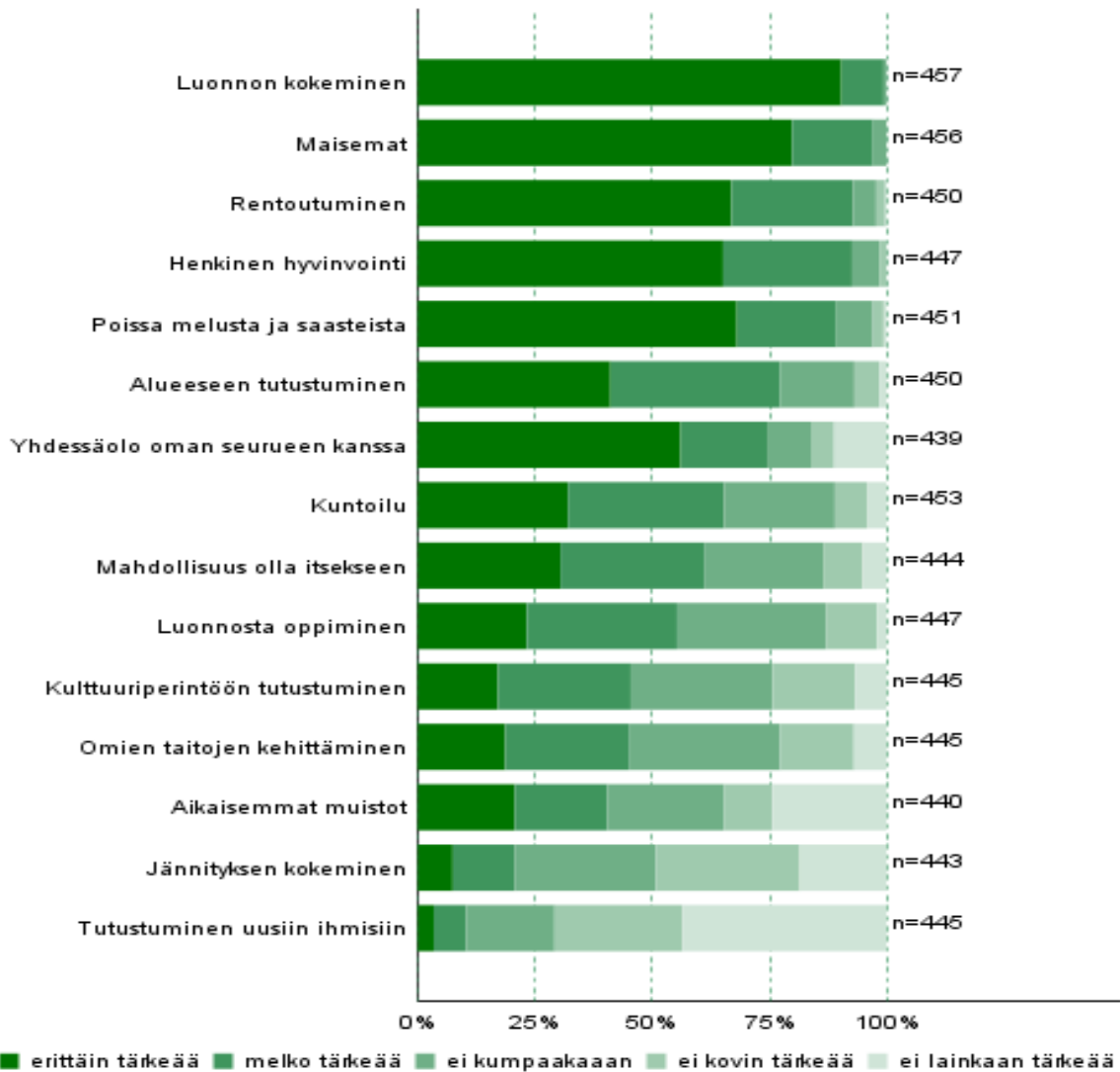
Kävijöiden kokemat terveys- ja hyvinvointivaikutukset.

Terveys- ja hyvinvointivaikutus	Vastanneita	Vastanneita %	Arviointi, % täysin eri mieltä	Arviointi, % jonkin verran eri mieltä	Arviointi, % ei samaa eikä eri mieltä	Arviointi, % jonkin verran samaa mieltä	Arviointi, % täysin samaa mieltä	Keskiarvo	Keskihajonta
Sosiaalinen hyvinvointini lisääntyi (esim. työkyvyn edistyminen, ihmissuhteiden lujittuminen, yksin tai yhdessä tekemisestä nauttiminen)	455	98	1	2	12	36	50	4,31	0,82
Psyykinen hyvinvointini lisääntyi (esim. tyytyväisyys elämään, mielialan kohentuminen, palautuminen henkisestä uupumuksesta, uuden oppiminen)	458	99	0	1	6	34	59	4,51	0,66
Fyysinen hyvinvointini lisääntyi (esim. luontoaistimuksista nauttiminen, fyysisen kunnon ylläpito, uusien taitojen omaksuminen, fyysinen hyvä olo)	454	98	0	0	8	33	58	4,49	0,67
Yhteensä	458	99	-	-	-	-	-	4,44	0,72

3.3 Kävijätyytyväisyys

3.3.1 Käynnin tarkoitus

Kävijätutkimukseen vastanneiden tärkeimpiä motiiveja tämän kertaisella kansallispuistokäynnillä olivat luonnon kokeminen ja maisemat. Tärkeäksi arvioitiin myös rentoutuminen, henkinen hyvinvointi sekä pääseminen pois melusta ja saasteista. Käynnillä vähiten tärkeitä vierailumotiiveja olivat tutustuminen uusiin ihmisiin ja jännityksen kokeminen.

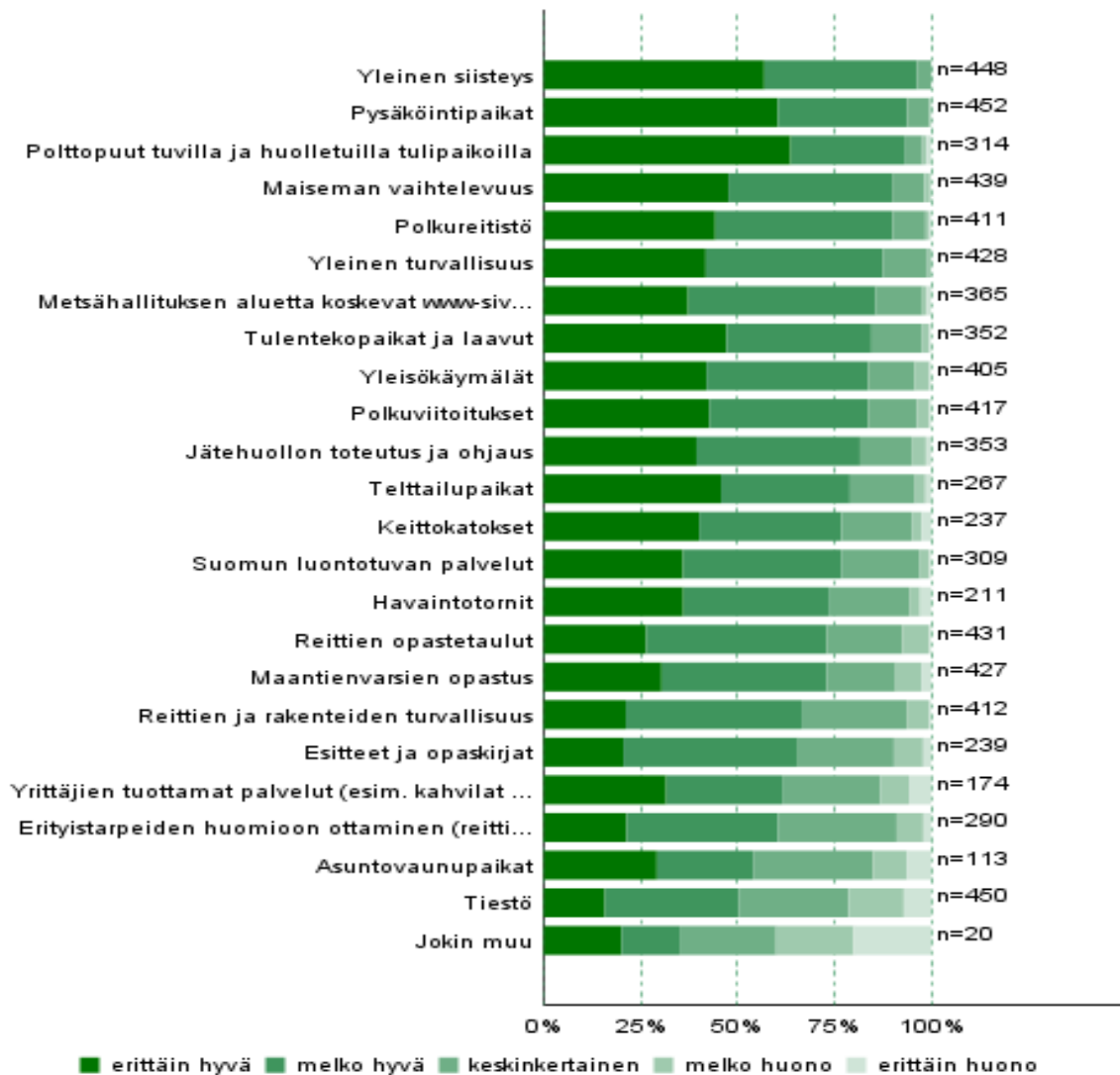


Virkistysmotiivit.

3.3.2 Kävijöiden mielipiteet alueesta, palveluista ja ympäristön laadusta

Vastaajat olivat keskimäärin tyytyväisiä puiston palveluihin, rakenteisiin ja ympäristön laatuun. Laatu arvioitiin asteikolla 1–5 (1 = erittäin huono, ... 5 = erittäin hyvä), minkä lisäksi oli vaihtoehto "en ole käyttänyt palvelua". Tyytyväisimpiä vastaajat olivat parkkipaikkoihin, yleiseen siisteyteen sekä polttopuihin tuvilla ja huolletuilla tulipaikoilla, joiden arvion keskiarvo oli 4,5. Heikoimmat arviot saivat tiestö (3,4) ja asuntovaunupaikat (3,6). Kaikkien muiden arvioitavien kohtien keskiarvot asettuivat välille 3,7–4,4. Tutkimukseen vastanneet pystyivät myös kirjoittamaan vapaamuotoisen palvelun, jonka halusivat arvioida. Eniten palautetta vastaajat antoivat alueen pitkospuista. Yksittäisiä mainintoja tuli muun muassa luontotuvan palveluista sekä opasteista.

Kävijöiltä kysyttiin mielipidettä myös Patvinsuon kansallispuiston palveluiden ja rakenteiden määrästä. Kokonaisuudessaan siihen oltiin hyvin tyytyväisiä, sillä keskiarvo oli 4,5. Nykyisten palveluiden ja rakenteiden määrään melko tai erittäin tyytyväisiä oli 99 % vastaajista.



Palveluiden käyttö ja laadun arviointi.

Palveluiden käyttö ja laadun arviointi. Vastanneita 461.

Palvelu tai ympäristötekijä	Käyttänyt ja arvioinut n	Käyttänyt ja arvioinut %	Arviointi, % erittäin huono	Arviointi, % melko huono	Arviointi, % keskin-kertainen	Arviointi, % melko hyvä	Arviointi, % erittäin hyvä	Keski-arvo
Pysäköintipaikat	452	98	0	0	6	33	60	4,5
Tiestö	450	98	7	14	28	35	16	3,4
Reittien opastetaulut	431	93	1	7	19	47	26	3,9
Polkureitistö	411	89	1	1	9	46	44	4,3
Polkuviitoitukset	417	90	0	3	13	41	43	4,2
Tulentekopaikat ja laavut	352	76	1	2	13	38	47	4,3
Polttopuut tuvilla ja huolletuilla tulipaikoilla	314	68	1	1	5	29	64	4,5
Yleisökäymälät	405	88	0	4	12	42	42	4,2
Jätehuollon toteutus ja ohjaus	353	77	1	4	13	42	39	4,1
Erityistarpeiden huomiointi ottaminen (reittien kuljettavuus, turvallisuus, opasteet yms.)	290	63	2	7	31	39	21	3,7
Telttailupaikat	267	58	1	3	17	33	46	4,2
Keittokatokset	237	51	3	3	18	37	40	4,1
Esitteet ja opaskirjat	239	52	2	8	25	45	21	3,7
Metsähallituksen aluetta koskevat www-sivut (luontoon.fi, metsa.fi ja retkikartta.fi)	365	79	1	1	12	48	37	4,2
Suomun luontotuvan palvelut	309	67	1	2	20	41	36	4,1
Maantienvarsien opastus	427	93	3	7	18	43	30	3,9
Havaintotornit	211	46	3	3	21	37	36	4,0
Asuntovaunupaikat	113	25	6	9	31	25	29	3,6
Yrittäjien tuottamat palvelut (esim. kahvilat ja ohjelmapalvelut)	174	38	6	7	25	30	32	3,7
Reittien ja rakenteiden turvallisuus	412	89	1	6	27	45	21	3,8
Yleinen turvallisuus	428	93	0	1	11	46	42	4,3
Yleinen siisteys	448	97	0	0	4	40	57	4,5
Maiseman vaihtelevuus	439	95	0	2	8	43	48	4,4
Jokin muu	20	4	20	20	25	15	20	3,0

Tyytyväisyys palveluiden määrää kokonaisuudessaan.

-	Arvioinut n	Arvioinut %	Arviointi, % erittäin tyytymätön	Arviointi, % melko tyytymätön	Arviointi, % ei kumpikaan	Arviointi, % melko tyytyväinen	Arviointi, % erittäin tyytyväinen	Keski-arvo
Tyytyväisyys palveluiden määrään kokonaisuudessaan	453	98	0	0	4	42	54	4,5

3.3.3 Kävijöiden odotusten toteutuminen

Kävijöiden Patvinsuon kansallispuissa käyntiin liittyvät odotukset toteutuivat kokonaisuudessaan hyvin. Ennako-odotuksia arvioitiin asteikolla 1–5 (1 = erittäin huonosti, ... 5 = erittäin hyvin). Parhaiten odotukset täyttyivät luonnonympäristön osalta. Eniten parannettavaa suhteessa muihin arvioitaviin kohtiin on palveluissa.

Käynnin ja kävijöiden ennako-odotusten vastaavuus. n = 461.

Odotukset	Vastanneita n	Vastanneita %	Arviointi, % erittäin huonosti	Arviointi, % melko huonosti	Arviointi, % keskin-kertaisesti	Arviointi, % melko hyvin	Arviointi, % erittäin hyvin	Keski-arvo	Keski-hajonta
Luonnonympäristö	461	100	0	0	0	18	82	4,82	0,39
Harrastusmahdollisuudet	444	96	0	0	6	37	57	4,49	0,65
Reitit ja rakenteet	452	98	0	0	6	39	55	4,48	0,64
Palvelut	435	94	0	2	18	38	42	4,20	0,82

3.3.4 Vastanneiden käyntiä häirinneet tekijät

Patvinsuon kansallispuistossa vierailleet eivät kokeneet käynnillään huomattavia häiriötekijöitä. Tutkimuksessa arvioitiin häiriötekijöitä asteikolla 1–5 (1 = häiritsi erittäin paljon, ... 5 = ei häirinnyt lainkaan.) Annetuista vaihtoehdoista eniten häiritsi maaston kuluneisuus (4,51). Vähiten häiritsevänä koettiin muiden kävijöiden käyttäytyminen ja liikenteen melu. Vaihtoehtona oli myös jonkin muun häiritsevän tekijän nimeäminen. Muut tekijät (3,41) häiritsivät eniten, erityisesti pitkospuiden kunto koettiin häiritsevänä. Lisäksi mainintoja saivat muun muassa luonnon eläimet ja alueen tiestö.

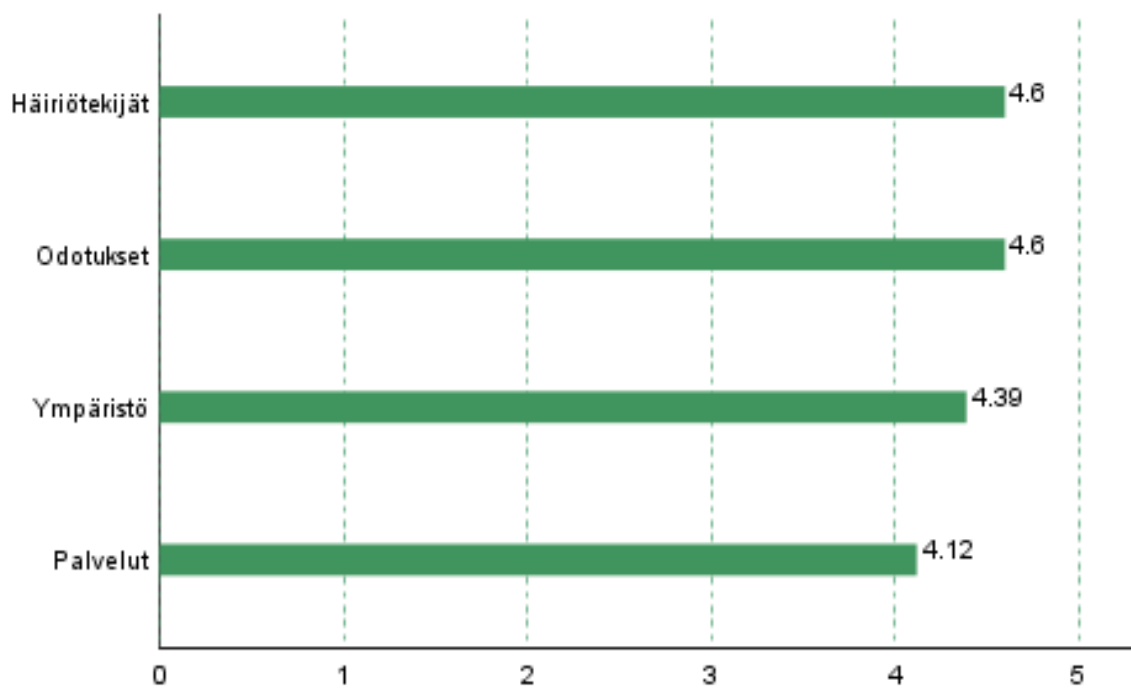
Käyntiä häirinneet tekijät. n = 449.

Häiriötekijä	Vastanneita n	Vastanneita %	Arviointi, % erittäin paljon	Arviointi, % melko paljon	Arviointi, % keskin-kertaisesti	Arviointi, % melko vähän	Arviointi, % ei lainkaan	Keski-arvo	Keski-hajonta
Maaston kuluneisuus	447	100	2	3	6	22	68	4,51	0,87
Maaston roskaantuneisuus	448	100	2	2	2	15	79	4,66	0,81
Luonnonympäristön käsittely	443	99	2	2	3	19	73	4,58	0,85
Liiallinen kävijämäärä	447	100	2	2	7	13	75	4,57	0,90
Muiden kävijöiden käyttäytyminen	449	100	3	2	2	10	83	4,68	0,88
Liikenteen melu	445	99	3	1	3	10	83	4,68	0,85
Jokin muu, mikä?	74	16	22	14	14	5	46	3,41	1,66

3.3.5 Kävijätyytyväisyysindeksi

Kävijätutkimuksessa laskettiin aluekohtainen sekä valtakunnallisesti vertailukelpoinen kävijätyytyväisyysindeksi. Kävijätyytyväisyysindeksi kuvaa kävijöiden yleistä tyytyväisyyttä heidän kyseiseen käyntiinsä kansallispuistossa. Käytetyllä asteikolla arvosana 1 tarkoittaa erittäin huonoa ja arvosana 5 erittäin hyvä. Kävijätyytyväisyysindeksin keskiarvon laskentaan vaikuttivat kävijöiden mielipiteet palveluista ja ympäristön laadusta, ennako-odotusten täyttyminen ja käyntiä häirinneet tekijät.

Patvinsuon kansallispuiston valtakunnallisesti vertailukelpoinen kävijätyytyväisyysindeksi oli 4,33. Kokonaisuudessaan kävijät olivat siis melko tyytyväisiä käyntiinsä. Osatekijöistä parhaimman keskiarvon saivat odotusten täyttyminen (4,6) sekä käyntiä häirinneet tekijät (4,6), joita koettiin olevan hyvin vähän. Heikoin keskiarvo muodostui kansallispuiston palveluista (4,12).



Kävijätyytyväisyys osatekijöittäin, keskiarvot.

Kävijättyytyväisyys osatekijöittäin.

Palvelut	Arvo-sana	Ympäristö	Arvo-sana	Odotukset	Arvo-sana	Häiriötekijät	Arvo-sana
Pysäköintipaikat	4,54	Yleinen turvallisuus	4,29	Luonnon-ympäristö	4,82	Maaston kuluneisuus	4,51
Tiestö	3,38	Yleinen siisteys	4,53	Harrastus-mahdollisuudet	4,49	Maaston roskaantuneisuus	4,66
Reittien opastetaulut	3,91	Maiseman vaihtelevuus	4,36	Reitit ja rakenteet	4,48	Luonnonympäristön käsittely	4,58
Polkureitistö	4,32	-	-	Palvelut	4,20	Liiallinen kävijämäärä	4,57
Polkuviitoitukset	4,22	-	-	-	-	Muiden kävijöiden käyttäytyminen	4,68
Tulentekopaikat ja laavut	4,29	-	-	-	-	Liikenteen melu	4,68
Polttopuut tuvilla ja huolletuilla tulipaikoilla	4,53	-	-	-	-	-	-
Yleisökäymälät	4,21	-	-	-	-	-	-
Jätehuollon toteutus ja ohjaus	4,14	-	-	-	-	-	-
Erityistarpeiden huomiointi ottaminen (reittien kuljettavuus, turvallisuus, opasteet yms.)	3,71	-	-	-	-	-	-
Telttailupaikat	4,19	-	-	-	-	-	-
Keittokatokset	4,09	-	-	-	-	-	-
Esitteet ja opaskirjat	3,74	-	-	-	-	-	-
Metsähallituksen aluetta koskevat www-sivut (luontoon.fi, metsa.fi ja retkikartta.fi)	4,20	-	-	-	-	-	-
Suomun luontotuvan palvelut	4,09	-	-	-	-	-	-
Maantienvarsien opastus	3,92	-	-	-	-	-	-
Havaintotornit	4,01	-	-	-	-	-	-
Asuntovaunupaikat	3,62	-	-	-	-	-	-
Yrittäjien tuottamat palvelut (esim. kahvilat ja ohjelmapalvelut)	3,74	-	-	-	-	-	-
Reittien ja rakenteiden turvallisuus	3,81	-	-	-	-	-	-
Palveluiden määrä	4,49	-	-	-	-	-	-

-	Palvelut	Ympäristö	Odotukset	Häiriötekijät
Aluekohtainen keskiarvo	4,09	4,39	4,50	4,61
Vertailukelpoinen keskiarvo	4,12	4,39	4,60	4,60

Aluekohtainen kävijättyytyväisyysindeksi 4,28
Valtakunnallisesti vertailukelpoinen kävijättyytyväisyysindeksi 4,33

3.4 Vapaamuotoiset ajatukset

Kävijätutkimuksen lopussa vastaajilla oli mahdollisuus antaa vapaamuotoista palautetta. 81 vastaajaa, noin 17,5 % kaikista tutkimukseen osallistuneista, hyödynsi tämän mahdollisuuden ja kirjoitti omia ajatuksiaan. Kyselyyn kirjoitetun vapaamuotoisen palautteen lisäksi vastaajat antoivat palautetta myös aineistonkerääjälle haastattelutilanteissa. Suullisessa palautteessa nousivat esiin samat asiat kuin kirjoitetussa. Pääsääntöisesti palaute oli positiivista, ja kävijät antoivat myös kehitysehdotuksia.

Palautetta kävijät antoivat määrällisesti eniten osittain huonossa kunnossa olevista pitkospuista ja alueelle johtavasta tiestä, jonka kunto koettiin heikoksi. Pitkospuut saivat myös positiivista palautetta. Mielipahaa aiheuttivat kansallispuiston alueella juoksentelevat koirat, joista tuli palautetta erityisesti suullisesti.

Palautteessa oli kehitysehdotuksia polkujen ja risteysten opaskarttojen uusimiseen liittyen. Pysäköintialueille kaivattiin opastaulujen ja reittiopastuksen päivittämistä. Tällä hetkellä kaikki tieto Patvinsuon kansallispuistossa on vain suomeksi, ja palautteessa tulikin esiin englanninkielisten opastaulujen tarve. Muutamia ehdotuksia tuli uusille poluille, ja Suomujokea toivottiin kehitettäväksi melontareitiksi. Suomujoki kulkee suurelta osin puiston ulkopuolella.

Reittien varsille toivottiin pieniä levähdyspaikkoja, joille voi jäädä istumaan ja katselemaan maisemia. Samoin laavuja, tupaa tai kotaa kaivattiin puistoon. Kansallispuiston polkuverkosto sai kiitosta, samoin alueen henkilöstö. Useat halusivat kertoa, miten tyytyväisiä ovat Patvinsuon alueeseen ja monet kertoivat toivovansa, että aluetta ei kehitettäisi liikaa.

Kävijätutkimuksen kaikki kommentit luokiteltiin ja määriteltiin eri kategorioihin annetun palautteen perusteella. Kokonaisuudessaan vapaamuotoiset palautteet ovat liitteenä (liite 5).

4 Tulosten tarkastelu

4.1 Yhteenveto

Patvinsuon kansallispuiston kävijätutkimuksen aineisto kerättiin 14.5.–13.9.2022. Haastatteluja tehtiin kahdeksalla eri keräyspaikalla sekä polkureiteillä. Suomen luontotuvan alueella olevalla opastuskatoksella oli mahdollista täyttää lomake itsenäisesti 27.6.–13.9.2022. Vastauslomakkeita saatiin yhteensä 462. Kaksi lomaketta jouduttiin hylkäämään, koska ne eivät siirtyneet aineistonkeruussa käytetyiltä tableteilta ASTA-järjestelmään. Suurin osa vastauslomakkeista kerättiin Suomen alueella (61 %). Kävijätutkimukseen osallistuneista 94 % vastasi suomenkieliseen kyselylomakkeeseen ja 6 % englanninkieliseen. Mobiilivastauksia oli 60 %, postitse saapuneita lomakkeita peräti 12 % ja kylmäpisteellä täytettyjä 17 %.

Kyselyyn vastanneista oli naisia 56 % ja kaikkien vastaajien keski-ikä oli 47,5 vuotta. Suurimman kävijäryhmän muodostivat 45–54-vuotiaat, joita oli lähes neljännes kyselyyn vastanneista. Alle 15-vuotiaita lapsia puiston kävijöistä oli 12 %. Useimmat Patvinsuon kävijöistä olivat Joensuusta (24 %). Kotimaisten matkailijoiden osuus oli 89 % ja ulkomaisia matkailijoita oli 6 %. Paikallisia kävijöitä vastaajista oli 5 %. Kansallispuistossa vierailtiin useimmiten 2–5 hengen seurueissa (75 %), jotka koostuivat yleensä oman perheen jäsenistä (70 %). Yksin puistossa vieraili viidesosa kävijöistä. Rahaa kansallispuiston kävijät käyttivät keskimäärin 54 euroa käyntiä kohden.

Rahankäytön paikallistaloudelliset kokonaisvaikutukset olivat vuoden 2022 käyntimäärällä lasketuna noin 0,67 miljoonaa euroa ja työllisyysvaikutukset 6 henkilötyövuotta.

Patvinsuon kansallispuistoon tultiin nauttimaan luonnosta, kävelemään, retkeilemään ja tarkkailemaan luontoa. Suurin osa vastaajista harrasti käynnillään useampaa eri aktiviteettia, joita mainittiin yleisimmin 4–6. Kävijöitä pyydettiin valitsemaan kaikista tärkein harrastus kyseisellä käynnillään. Luonnosta nauttimisen valitsi kaikista tärkeimmäksi aktiviteetiksi 28 %, retkeily 16 % ja vaelluksen jopa 14 %. Perinteinen vaellus yöpymisineen onkin Patvinsuolla yleistä. 58 % kaikista vastaajista ilmoitti yöpyneensä alueella, yleisemmin omassa majoitteessa, kuten teltassa.

Kävijöistä ensikertalaisia on hieman yli puolet (52 %). Uusintakävijät olivat vierailleet puistossa keskimäärin 6,7 kertaa viimeisten viiden vuoden aikana. Virkistysalueena kansallispuistolla on suuri merkitys lähimaakuntien asukkaille. Kansallispuistossa vierailleista jopa yli 40 % on Pohjois-Karjalan ja Pohjois-Savon asukkaita.

Kävijätutkimukseen vastanneet olivat pääsääntöisesti tyytyväisiä käyntiinsä. Patvinsuon kansallispuiston valtakunnallisesti vertailukelpoinen kävijätyytyväisyysindeksi oli 4,33 asteikon ollessa 1–5. Palveluiden ja ympäristön laatua arvioitaessa vastaajat olivat tyytyväisimpiä yleiseen siisteyteen, palveluiden määrään, parkkipaikkoihin sekä nuotiopaikkojen polttopuihin. Kävijöiden odotukset täyttyivät kokonaisuudessaan hyvin, eivätkä vastaajat kokeneet merkittäviä häiriötekijöitä käynnillään. Koettujen hyvinvointi- ja terveysvaikutusten keskiarvo oli 4,4 asteikolla 1–5.

4.2 Vertailu vuoden 2013 tutkimukseen ja johtopäätökset

Edellinen Patvinsuon kansallispuiston kävijätutkimus toteutettiin vuonna 2013 (Lampinen 2016). Vuonna 2013 kävijätutkimuksessa vastauksia saatiin 213 kappaletta, tällä kerralla 462, joten niiden määrä yli kaksinkertaistui. Suurempi vastausmäärä vaikuttaa tutkimuksen luotettavuuteen positiivisesti. Vuoden 2013 jälkeen puisto on saanut uuden hoito- ja käyttösuunnitelman (Metsähallitus 2016). Suomen alueelle on rakennettu uusi asuntovaunualue ja Suomen ja Kurkilahden kompostoivat käymälät on muutettu umpisäiliökäymälöiksi, jotka voi tyhjentää lietekuljetusautolla. Lisäksi alueen sillat on uusittu kesällä 2021–2022 yhtä lukuun ottamatta (tehdään kaudella 2023) ja pitkospuita on uusittu tarpeen mukaisesti.

Kävijäprofiilissa on vuosien aikana tapahtunut pieniä muutoksia. Vastanneiden sukupuolija-kauma oli ennallaan. Nuorten aikuisten (15–24-vuotiaat) suhteellinen määrä oli pienentynyt merkittävästi. Kotimaisten matkailijoiden määrä on lisääntynyt 80 % → 89 % ja ulkomaalaisten vähentynyt 12 % → 6 %. Ulkomaalaisten matkailu ei ole vielä palautunut maailmanlaajuisen koronapandemian jäljiltä.

Puistoon tullaan nykyään useammin viettämään aikaa oman perheen jäsenten kanssa (41 % → 70 %). Yksin liikkuneiden määrä oli lisääntynyt merkittävästi (9 % → 20 %). Kuuden tai useamman hengen seurueiden määrä oli pienentynyt 28 % → 5 %. Alueella toimivan yrittäjän mukaan ryhmien määrä onkin selvästi vähentynyt viime vuosina. Koululais- ja virkistysryhmiä ei käy niin usein kuin ennen ja ulkomaalaiset matkailijaryhmät hävisivät koronavuosina kokonaan. Sama tulos näkyy, kun tarkastellaan alueelle saapuneiden kulkuneuvoja. Vuonna 2013 13 % kyselyyn vastanneista ilmoitti saapuneensa puistoon linja-autolla tai tilausbussilla (ryhmämatka), tänä vuonna 1 %.

Vuonna 2013 Patvinsuon kansallispuisto oli matkan ainoa tai tärkein kohde 63 %:lle kävijöistä, kun tänä vuonna se oli matkan ainoa tai tärkein kohde 54 %:lle. Samalle matkalle yhdistetään entistä useammin myös muita kohteita, joissa vierailaan. Molemmissa Patvinsuon kansallispuiston kävijätutkimuksissa osallistuneet mainitsivat muiksi käyntikohteikseen usein Kolin kansallispuiston ja Ruunaan retkeilyalueen. Lisäksi tänä vuonna Petkeljärven kansallispuisto mainittiin useita kertoja.

Käyntien alueellinen jakautuminen on muuttunut aavistuksen vuodesta 2013. Suomen alue on edelleen suosituin käyntipaikka, mutta luontotuvan kävijöiden osuus on pienentynyt 63 % → 51 %. Pidemmät reitit Suomunkierto (38 % → 52 %) ja Patvinkierto (10 % → 19 %) ovat kasvattaneet suosiotaan lyhyempien luontopolkujen menettäessä kävijöitä (Mäntypolku 22 % → 17 %, Lakkapolku 15 % → 7 %, ja Kuusipolku 10 % → 3 %). Kävijät hakevat selvästi luontopolkuja pidempiä päiväretkireittejä; tämä sama tuli esiin myös avoimissa kommentteissa ja keskusteluissa kävijöiden kanssa.

Käynnin kestossa ei ole tapahtunut suuria muutoksia. Päiväkävijöiden ja yöpyneiden keskinäiset suhteet ovat pysyneet täysin samana. Päiväkävijöiden viipymä on pienentynyt hiukan vuoden 2013 5,9 tunnista 5,4 tuntiin ja yöpyneiden viipymä 2,4 vuorokaudesta 2,0 vuorokauteen. Vuonna 2013 alueella aiemmin vierailleet olivat käyneet Patvinsuon kansallispuistossa keskimäärin 12,4 kertaa viimeisten viiden vuoden aikana. Tämä määrä oli lähes puoliintunut 6,7 kertaan.

Kävijöiden yleisimmissä harrastuksissa ei ole tapahtunut vuosien aikana muutoksia. Pyöräily on lisääntynyt myös Patvinsuon kansallispuistossa (6 % → 10 %), samoin uusi laji sup-lautailu, jota ei edellisessä tutkimuksessa mainittu vielä ollenkaan. Perinteisistä harrastuksista vaellus on kasvattanut suosiotaan puistossa (9 % → 14 %). Koiran kanssa ulkoilu on lisääntynyt huomattavasti Patvinsuon kansallispuistossa (8 % → 16 %).

Paikallistaloudellisissa vaikutuksissa on tapahtunut positiivisia muutoksia. Kaikkien kävijöiden keskimääräinen kulutus oli kasvanut 37 eurosta 54 euroon käyntikertaa kohden. Kasvua on tapahtunut kaikkien matkailijaryhmien rahankäytössä. Patvinsuon kansallispuiston paikallistaloudelliset kokonaisvaikutukset ovat yli kolminkertaistuneet vuoden 2013 0,25 miljoonasta eurosta 0,67 miljoonaan euroon. Työllisyysvaikutus on kasvanut kolmesta henkilötyövuodesta kuuteen henkilötyövuoteen. Paikallistaloudellisten vaikutusten kasvu johtuu paitsi muutoksista rahankäytössä, myös kasvaneesta käyntimäärästä (12 900 → 16 883).

Patvinsuon kansallispuiston valtakunnallisesti vertailukelpoinen kävijätyytyväisyysindeksi oli laskenut hieman vuodesta 2013 (4,46 → 4,33). Kävijöiden tyytyväisyys oli pysynyt saman suuntaisena tai heikentynyt aavistuksen kaikilla osa-alueilla lukuun ottamatta kasvanutta tyytyväisyyttä tienvarsiopasteisiin, joita on viime vuosina parannettu. Kävijöiden ennako-odotukset olivat pysyneet ennallaan muiden kuin yrittäjien tuottamien palveluiden osalta. Vaikka käyntimäärät ovat kasvaneet suuresti vuoden 2013 jälkeen, ei kasvanutta kävijämäärää koettu häiriöksi.

Kävijätutkimuksen vapaamuotoisissa palautteissa tuli esille pitkälti samoja asioita kuin vuonna 2013. Aluetta ja sen luontoa keuhuttiin, mielipahaa aiheuttivat tiestön kunto, pitkospuut ja maasto-opasteet. Kehittämisehdotuksina nousi molemmissa tutkimuksissa esiin englanninkielisen informaation lisääminen opastetauluihin.

Lähteet

- Heikkilä, A. 2008: Patvinsuon kansallispuiston kävijätutkimus 2007. – Metsähallituksen luonnonsuojelujulkaisuja. Sarja B 87. 59 s.
- Kajala, L. Almik, A., Dahl, R., Dikšait, L., Erkkonen, J., Fredman, P., Jensen, F., Søndergaard, Karoles, K., Sievänen, T., Skov-Petersen, H., Vistad, O. I. & Wallsten, P. 2009: Kävijäseuranta luontoalueilla – Pohjoismaiden ja Baltian maiden kokemuksiin perustuva opas. – Metsähallituksen luonnonsuojelujulkaisuja. Sarja B 116. 144 s.
- Lampinen, J. 2016: Patvinsuon kansallispuiston kävijätutkimus 2013. – Metsähallituksen luonnonsuojelujulkaisuja. Sarja A 224. 53 s.
- Metsähallitus 2016: Patvinsuon kansallispuiston hoito- ja käyttösuunnitelma. – <www.metsa.fi/projekti/patvinsuon-kansallispuiston-hoidon-ja-kayton-suunnittelu>.
- Metsähallitus 2022a: Patvinsuon kansallispuisto. – Luontoon.fi-verkkopalvelu, Metsähallitus, Vantaa. <www.luontoon.fi/patvinsuo>, viitattu 15.11.2022.
- Metsähallitus 2022b: Käyntimäärät maastossa. – Metsa.fi-verkkopalvelu, Metsähallitus, Vantaa. <www.metsa.fi/vapaa-aika-luonnossa/kayntimaarat/kayntimaarat-maastossa>, viitattu 25.10.2022.
- Vatanen, E. & Kajala, L. 2020: Kansallispuistojen, retkeilyalueiden ja muiden luontomatkailullisesti arvokkaiden suojelualueiden paikallistaloudellisten vaikutusten arviointimenetelmän kertomien päivitys 2019. – Metsähallituksen luonnonsuojelujulkaisuja. Sarja A 232. 31 s.

Liitteet

Liite 1 Otantakehikko

Suunnittelun lähtökohtana ollut otantakehikko. Lopullinen suunnitelma ja toteutuneet keruupäivät poikkesivat taulukosta.

Paikka	Kohderyhmä	Arvioitu kävijä- määrä tutkimus- jakson (15.5.– 15.9.2022) aikana	Havainnointia	Keruu- päiviä
Suomun luontotupa ja talo	Kaikki kävijät	4 000	120	10 / jatkuva otanta?
Suomun ranta	Kaikki kävijät	2 600	88	11
Kurkilahti	Kaikki kävijät	3 000	110	11
Surkansuon pysäköintipaikka	Kaikki kävijät	600	9	1
Surkanpuron pysäköintipaikka	Kaikki kävijät	400	4	3
Teretti	Kaikki kävijät	600	12	1
Autiovaaran pysäköintipaikka	Kaikki kävijät	300	4	2
Lahnalammen pysäköintipaikka	Kaikki kävijät	300	4	2
Reitit: Suomun kierto, Patvin kierto, Kuusi- polku, Lakkapolku, Mäntypolku	Kaikki kävijät	1 000	42	7
Yhteensä	Kaikki kävijät	12 800	393	48

Liite 2 Vastanneiden asuinkunnat

Asuinkunta	Kpl	%
Joensuu	106	25
Kuopio	31	7
Helsinki	24	6
Espoo	19	4
Lieksa	19	4
Vantaa	15	4
Kontiolahti	15	4
Jyväskylä	12	3
Tampere	12	3
Liperi	8	2
Tuusula	7	2
Lahti	6	1
Nurmes	6	1
Kotka	6	1
Savonlinna	5	1
Lappeenranta	5	1
Järvenpää	5	1
Vihti	5	1
Turku	4	1
Ei määritelty	4	1
Oulu	4	1
Nurmijärvi	4	1
Kirkkonummi	3	1
Varkaus	3	1
Ylöjärvi	3	1
Pori	3	1
Porvoo	3	1
Pirkkala	3	1
Mikkeli	3	1
Siilinjärvi	3	1
Imatra	2	0
Riihimäki	2	0
Äänekoski	2	0
Jämsä	2	0
Kangasala	2	0
Iisalmi	2	0
Iitti	2	0
Orimattila	2	0
Polvijärvi	2	0
Askola	2	0
Laukaa	2	0
Mäntsälä	2	0

Asuinkunta	Kpl	%
Ilomantsi	2	0
Loviisa	2	0
Nokia	2	0
Valkeakoski	2	0
Leppävirta	2	0
Sauvo	1	0
Taipalsaari	1	0
Uurainen	1	0
Siuntio	1	0
Urjala	1	0
Nilsjä	1	0
Seinäjoki	1	0
Tuusniemi	1	0
Naantali	1	0
Kurikka	1	0
Raahe	1	0
Raisio	1	0
Rovaniemi	1	0
Pyhäntä	1	0
Merikarvia	1	0
Siikajoki	1	0
Hirvensalmi	1	0
Kaavi	1	0
Kittilä	1	0
Maaninka	1	0
Kemi	1	0
Kuhmo	1	0
Rääkkylä	1	0
Kokkola	1	0
Pieksämäki	1	0
Kouvola	1	0
Lohja	1	0
Lemi	1	0
Aura	1	0
Pietarsaari	1	0
Outokumpu	1	0
Hämeenlinna	1	0
Kaarina	1	0
Padasjoki	1	0
Hamina	1	0
Heinävesi	1	0
Pornainen	1	0
Inari	1	0
Tohmajärvi	1	0
Jokioinen	1	0

Asuinkunta	Kpl	%
Juuka	1	0
Hyvinkää	1	0
Kajaani	1	0
Raasepori	1	0
Ilmajoki	1	0
Kiuruvesi	1	0
Tornio	1	0
Nastola	1	0
Yhteensä	428	100

Liite 3 Matkan pääkohteet

Matkan pääkohde tai pääkohteet	Kpl
5 others NP, mostly north Lappland	1
All national parks in Finland	1
Ei varsinaista pääkohdetta, "Road trip".	1
Enossa sukulointi	1
Eri kansallispuistot	1
Etelä-Konnevesi, Tiilikkajärvi, Ruunaa, Koli	1
Etelä-Suomi	1
Finland	1
Finland (a three months road trip)	1
Helsinki	1
Hiidenportti, Tiilikkajärvi, Patvinsuo	1
Hossa Suomussalmi	1
Hossa, Kuusamo, Syöte	1
Ilomantsi, Naarva	1
Itäpiste, Leimuukämpä, Hanhikosken autiotupa	1
Joensuu	2
Joensuu and nearby	1
Joensuu, Petkeljärven kp	1
Kalastus loma	1
Karhunpolku	1
Karjala	1
Kerimäki, Rääkkylä, Ilomantsi, Nurmes	1
Kesämökki	1
Kittilä	1
Koitere	2
Koitere, Easternmost Point of Eu	1
Koitere, mökki	1
Koitere, Särkkäjoki, Lieksa	1
Kokija Hiidenportti	1
Koli	13
Koli, Hiidenportti	1
Koli, Petkel ja Etelä-Konnevesi	1
Koli, Petkeljärvi, Koitajoki	1
Koli, Punkaharju	1
Koli, Ruunaa	1
Koli, Ruunaa, Lieksan Vaskiviikko	1
Koli1	1
Kolovesi, Koli, Ruunaa, Petkeljärvi, Orinoro	1
Kolovesi, Linnansaari	1
Kolovesi, Tiilikkajärvi, Etelä-Konnevesi	1
Kolvananuuro, Joensuun kaupunki	1
Korpiluonto	1

Matkan pääkohde tai pääkohteet	Kpl
Kuopio1	1
Kyläily ystävien luona	1
Lakkasuo lähialueella	1
Lapland	1
Leivonmäki, Petkeljärvi, Koli, Kouvola, Sipoonkorpi	1
Lieksa Koli Patvinsuo	1
Linnansaaren kp, Orinoron rotko, Särkisalun retkeilyalue	1
Melontaretki Koitajoella	1
Mummola	1
Muut kansallis- ja luonnonpuistot	1
Muut kansallispuistot	1
Myös Petkeljärven kansallispuisto ja Joensuu	1
Möhkö	1
Möhkö, Paateri, Koli, Öykkösenvaara	1
Möhkö, Petkeljärvi, Savonlinna, Kalajoki	1
Mökkeily	1
Mökki, viinitorni	1
Natural Parks	1
NURMES	1
Oma mökki	3
Other National Parks: Päijänne, Konnevesi, Tiilikajärvi, Linnansaari	1
Oulanka nationalpark	2
Pat	1
Patvinsuo ja Joensuu	1
Patvinsuo kansallispuisto, Petkeljärven kansallispuisto, Hiidenportin kansallispuisto, Kuusamo	1
Patvinsuo, pieni Ritojärvi	1
Patvinsuo, Tahko, Tiilikajärvi	1
Petkeljärven kansallispuisto	1
Petkeljärvi	4
Petkeljärvi ja Koli	1
Petkeljärvi kp	1
Petkeljärvi Patvinsuo Hossa Jäämeri	1
Petkeljärvi, Hiidenportti	1
Petkeljärvi, Hiidenportti, Kolovesi	1
Petkeljärvi, Joensuu	1
Pielisgolf, Nurmes	1
Pohjoinen	1
Pohjois-Karjalan kansallispuistot	1
Polvijärvi, Kiihtelys, Joensuu, Tuupovaara	1
Puumala, Kylmäluoma, Ruka	1
Reposuo	1
Ruunaa	4
Ruunaa ja Patvinsuo	1
Ruunaa, Karhunpolku	1

Matkan pääkohde tai pääkohteet	Kpl
Ruunaa, Möhkö, Petkeljärvi	1
Ruunaa, Petkeljärvi	1
Ruunaan alue	1
Ruunaan kosket	1
Ruunaan retkeilyalue, Patvinsuo, Koli	1
Sukulaiset Lieksassa	1
Sukulaisvierailu	1
Sukulointi ja mökki	1
Suomen itäisin piste, Taistelijan talo	1
Taitajan taival -> Rajan polku -> Susitaival -> Karhunpolku. Noin 285 km patikka	1
Tiilikkajärvi, Änäkäinen	1
Ukonjoen kämpä	1
Uusi Valamo, Petkeljärvi	1
Valtion metsästysmaat	1
Vanhempien mökki	1
Whole Finland	1
Violahti - Siikalahti - Parikkala - Valkmusa Pyhtää	1
Yhteensä	126

Liite 4 Muut matkan kohteet

Muu matkan kohde	Kpl
Ei suunniteltuja kohteita	1
Eri luonnon-/kansallispuistot -> Lappi	1
Herajärvenkierto Kolilla, Petkeljärvi	1
Hossa	1
Ilomantsi	1
Koli	2
Koli ja Saimaa	1
Koli, Porttilouhi, en tiedä vielä mihin seuraavaksi!	1
Koli, Ruunaa	1
Kolin kansallispuisto	1
Oma kesämökki	1
Ruunaa	1
Ruunaa, Paalasmaa, Bomba	1
Ruunaan kosket, Tiilikkajärven kansallispuisto, Koli, Repoveden kansallispuisto	1
Vuokramökki	1
Yhteensä	16

Liite 5 Vapaamuotoinen palaute

Luokka	Laatu	Vapaamuotoinen palaute
Lvk- Retkeily -Polttopuu-huolto	kehu	Kiitos puuhuollosta kansallispuistoissa, joissa retkeilen paljon!
Lvk- Retkeily -Jätehuolto	muu	Naisten wc:ssä haisi todella pahalle, mutta asia korjaantui seuraavana päivänä. Kiitos luontokeskuksen henkilökunnalle ihanasta palvelusta!
Lvk- Retkeily -Jätehuolto	kehittämisehdotus	Käymälöiden ja keittokatosten siisteyteen pitäisi kiinnittää huomiota. Käymälöihin desinfiointitarvikkeet. Määrärahojen lisäys.
Lvk- Retkeily -Jätehuolto	valitus	Yöpyminen Suomuntalossa erittäin hyvä kokemus. 1h saunavuoroja toivoisin. Suomun talon/luontotalon wc:n ilmastointi ei toimi hyvin, hajuhaitta.
Lvk- Retkeily -Tuvat ja kämpät	kehittämisehdotus	Pitkospuiden uusiminen olisi hyvä asia. Yön yli majoituskäyttöön tuleva yleinen autiotupa olisi hyvä, esim Leimuukämpän tyylinen.
Lvk- Retkeily -Tuvat ja kämpät	kehittämisehdotus	Olisi mukava saada kota/tupa Patvinkierron reitille. Upeat pitkospuut, kiitos niistä!
Lvk- Retkeily -Reitit	muu	Pitkospuut huonokuntoisia, muutoin reitti hyvässä kunnossa.
Lvk- Retkeily -Reitit	muu	Mäntypolku merkitty viitassa vihreällä, mutta reitillä merkinnät sinisiä. Selvisimme tästä huolimatta :D
Lvk- Retkeily -Reitit	kehittämisehdotus	Suomujen kehittäminen melontareitiksi: kaatuneiden puiden raivaus, padon kiertopaikka. Joki on nyt keväällä melottavissa, mutta kaatuneita puita piti ylittää usein. Saunomismahdollisuus Suomussa oli ihana! Suomun telttailualueen käymälä oli lukossa -> purku tai käyttöönotto. Parkkipaikan huusille käsienpesupaikka!
Lvk- Retkeily -Reitit	kehittämisehdotus	Heti tieto nettiin kun tieto koska lossi laitetaan vesille ja otetaan pois. Onneksi omalla kohdalla osui samalle päivälle.
Lvk- Retkeily -Reitit	kehittämisehdotus	Älkää alkako "kehittää" paikkaa. Pitäkää reitistö kunnossa. Voisiko tielle tehdä jotain?
Lvk- Retkeily -Reitit	kehittämisehdotus	Pitkospuiden uusiminen olisi hyvä asia. Yön yli majoituskäyttöön tuleva yleinen autiotupa olisi hyvä, esim Leimuukämpän tyylinen.
Lvk- Retkeily -Reitit	kehittämisehdotus	Seurueen toive: Patvinkierrosta pisto Hulkoksen metsäsaarekkeeseen (pitkospuut) -> palvelisi marjastajia ja muita liikkujia erinomaisesti!
Lvk- Retkeily -Reitit	kehittämisehdotus	Surkanlammien itäpuolella suon vieressä kulkevalle polulle kannattaa lisätä pitkospuita. Suon viereinen polku hyvin kostea.
Lvk- Retkeily -Reitit	kehittämisehdotus	Reitin alkupiste voisi olla helpommin löydettävissä.
Lvk- Retkeily -Reitit	kehittämisehdotus	Polkujen risteysten opastekartat olivat melko kulahtaneet. Siltoja ja pitkoksia varmaankin päivitellään (Suomunkierto). Ehkä yksi telta/tulipaikka mahtuisi Suomunkierron itäreunaan.
Lvk- Retkeily -Reitit	valitus	Reittien lähtöpisteiden olisi syytä löytyä ilman puhelinta / GPS:ää! Patvinsuon markkinoinnissa puhutaan soista, mutta valtaosa reiteistä olikin mäntymetsää! Ö Suot jäivät näkemättä. Lomakkeelta kys 15 kohdalta poimittu kommentti: Mäntypolun lähtöpisteiden olemattomat opasteet. (itse reitti oli merkitty hyvin, mutta lähtöpaikkoja ei lainkaan!) -> onneksi oli GPS.
Lvk- Retkeily -Reitit	valitus	Tauko- ja leiripaikkojen väliset etäisyydet on tosi pitkiä joillain väleillä.

Luokka	Laatu	Vapaamuotoinen palaute
Lvk- Retkeily -Reitit	valitus	Pitkospuut huonot Kurkilahdesta Suomulle. Jopa vaaralliset paikoi- tellen. Välille voisi laittaa istuin/taukopaikkoja, jossa hengähtää het- ken.
Lvk- Retkeily -Reitit	kehu	Olisi mukava saada kota/tupa Patvinkierron reitille. Upeat pitkos- puut, kiitos niistä!
Lvk- Retkeily -Reitit	kehu	Hieno paikka! Pitkospuiden säilyttäminen hienoa (eli ei sorastuk- sia)!
Lvk- Retkeily -Reitit	kehu	"Löysin" Patvinsuon kirjasta "Retkeilijän kansallispuistot". Olimme iloisesti yllättyneitä Suomunjärven maisemista ja hyväkuntoisista poluista.
Lvk- Retkeily -Reitit	kehu	Hyvä paikka ja toivotaan että polut säilyisi polkumaisina.
Lvk- Retkeily -Maasto-opas- teet ja viitat	kehittämisehdotus	Opastetaulut kaipaavat kipeästi uudistamista. Polkuviitoitukset mo- nin paikoin piilossa tai olemattomat. Suomen näyttely on kiva, mutta kaipaisi uudistamista ja päivitystä.
Lvk- Retkeily -Maasto-opas- teet ja viitat	kehittämisehdotus	Opastetaulut kaipaisivat päivittämistä; vanhentunutta tietoa.
Lvk- Retkeily -Maasto-opas- teet ja viitat	kehittämisehdotus	Signs at the well that other (like dish washing) activities except dish warning are strickly prohibited. Signs in English we can't read Fin- nish.
Lvk- Retkeily -Maasto-opas- teet ja viitat	valitus	Osasta opastustelineitä kartta oli harmillisesti kulunut tai repeyty- nyt pois.
Lvk- Retkeily -Maasto-opas- teet ja viitat	valitus	Polkujen risteysten opastekartat olivat melko kulahtaneet. Siltoja ja pitkoksia varmaankin päivitellään (Suomunkierto). Ehkä yksi telta/tulipaikka mahtuisi Suomunkierron itäreunaan.
Lvk- Retkeily -Muut palvelu- rakenteet	kehittämisehdotus	Saunaan useampi kauha, joita voi käyttää peseytymisessä, kiitos!
Lvk- Retkeily -Muut palvelu- rakenteet	kehittämisehdotus	Tuulensuoja Suomen keittokatokseen.
Lvk- Retkeily -Muut palvelu- rakenteet	kehittämisehdotus	Suomujen kehittäminen melontareitiksi: kaatuneiden puiden rai- vaus, padon kiertopaikka. Joki on nyt keväällä melottavissa, mutta kaatuneita puita piti ylittää usein. Saunomismahdollisuus Suomussa oli ihana! Suomen telttailualueen käymälä oli lukossa -> purku tai käyttöönotto. Parkkipaikan huus- sille käsienpesupaikka.
Lvk- Retkeily -Muut palvelu- rakenteet	kehittämisehdotus	Polkujen risteysten opastekartat olivat melko kulahtaneet. Siltoja ja pitkoksia varmaankin päivitellään (Suomunkierto). Ehkä yksi telta/tulipaikka mahtuisi Suomunkierron itäreunaan.
Lvk- Retkeily -Muut palvelu- rakenteet	kehittämisehdotus	Suomen grillipaikalla voisi olla vaikkapa 3 grillipaikkaa.
Lvk- Retkeily -Muut palvelu- rakenteet	kehittämisehdotus	Leiriytymispaikkoja voisi olla enemmän...
Lvk- Retkeily -Muut palvelu- rakenteet	kehittämisehdotus	Pitkospuut huonot Kurkilahdesta Suomulle. Jopa vaaralliset paikoi- tellen. Välille voisi laittaa istuin/taukopaikkoja, jossa hengähtää het- ken.
Lvk- Retkeily -Muut palvelu- rakenteet	kehittämisehdotus	Hieno paikka! Tielle voisi tehdä jotain, ajoittain huonossa kunnossa. Asuntovaunuille paikkoja enemmän, muulle kuin Suomen alueelle.
Lvk- Retkeily -Muut palvelu- rakenteet	kehittämisehdotus	Kaivoja voisi olla lisää.
Lvk- Retkeily -Muut palvelu- rakenteet	kehittämisehdotus	Laavuja voisi olla useampi. Vesivoiman säännöstely kuriin, jotta erosio vähenee.

Luokka	Laatu	Vapaamuotoinen palaute
Lvk- Retkeily -Muut palvelurakenteet	valitus	Virtaniemessä wc-opasteet uupuu, ihmiset käyttää luontoa käymälään.
Lvk- Retkeily -Muut palvelurakenteet	valitus	1) Yleensä tulipaikkojen läheisyydessä saa leirytyä. Kartassa luki, että Kurkilahdella on keittokatos, mutta klo 21.30 ikävänä yllätyksenä pahvinen telttailukieltoyltti 16 km kävelyn jälkeen. 2) Luontoon.fi-esitteessä voisi korostaa, ettei Suomunkierrolla näe itse Patvinsuota lainkaan. 3) Suomuntie ihan hirveitä kuoppia ja kiharaa. Mummun auto ei voi hyvin. :(4) Lieksan suunnalta Kontiovaaran kautta ajaessa ei viitteitä kansallispuistosta. -> Kaikista näistä huolimatta ihana paikka ja kokemus, vaikka jäi itseltä asioita huomaamatta! :)
Lvk- Retkeily -Muut palvelurakenteet	valitus	Majaniemen huussista puuttuu lukko sisäpuolelta.
Lvk- Retkeily -Muut palvelurakenteet	kehu	Kiitos hyvistä huolloista! :)
Lvk- Retkeily -Muut palvelurakenteet	kehu	Suomujen kehittäminen melontareitiksi: kaatuneiden puiden raivaus, padon kiertopaikka. Joki on nyt keväällä melottavissa, mutta kaatuneita puita piti ylittää usein. Saunomismahdollisuus Suomussa oli ihana! Suomen telttailualueen käymälä oli lukossa -> purku tai käyttöönotto. Parkkipaikan huusille käsienpesupaikka.
Lvk- Retkeily -Maastoliikenne	valitus	Lahnalammen pysäköintialueelle menevän tien kunto on heikko.
Lvk- Retkeily -Muu luonnon virkistyskäyttö	kehittämisehdotus	Heti tieto nettiin epätavallisen vilkkaista karuhavainnoista. Jos jollain alueella on oltava extra varovainen.
Lvk-Aspa-Luontoneuvonta	kehittämisehdotus	Matkailuautoparkissa voisi muutama sähköpaikka. Opastuskeskus auki syyskuussa vielä joka päivä.
Lvk- Aspa -Näyttelyt	kehittämisehdotus	Opastetaulut kaipaavat kipeästi uudistamista. Polkuviitoitukset monin paikoin piilossa tai olemattomat. Suomen näyttely on kiva, mutta kaipaisi uudistamista ja päivitystä.
Lvk- Aspa -Näyttelyt	kehittämisehdotus	Rental bike. Explanations in English. More explanations of the sauna for foreigner. Kommentit muualta lomakkeelta: Kohta 6) learning about nature-> but nature explanations are in finnish.. Kohta 7a) Visit the visitor centre -> but in finnish
Lvk- Aspa -Muu opastusaineisto	kehittämisehdotus	Signs at the well that other (like dish washing) activities except dish warning are strickly prohibited. Signs in English we can't read Finnish.
Lvk-Viestintä ja markkinointi	muu	Reittien lähtöpisteiden olisi syytä löytyä ilman puhelinta / GPS:ää! Patvinsuon markkinoinnissa puhutaan soista, mutta valtaosa reiteistä olikin mäntymetsää! Ö Suot jäivät näkemättä. Lomakkeelta kys 15 kohdalta poimittu kommentti: Mäntypolun lähtöpisteiden olemattomat opasteet. (itse reitti oli merkitty hyvin, mutta lähtöpaikkoja ei lainkaan!) -> onneksi oli GPS
Lvk-Viestintä ja markkinointi	kehittämisehdotus	1) Yleensä tulipaikkojen läheisyydessä saa leirytyä. Kartassa luki, että Kurkilahdella on keittokatos, mutta klo 21.30 ikävänä yllätyksenä pahvinen telttailukieltoyltti 16 km kävelyn jälkeen. 2) Luontoon.fi-esitteessä voisi korostaa, ettei Suomunkierrolla näe itse Patvinsuota lainkaan.

Luokka	Laatu	Vapaamuotoinen palaute
		3) Suomuntie ihan hirveitä kuoppia ja kiharaa. Mummun auto ei voi hyvin. :(4) Lieksan suunnalta Kontiovaaran kautta ajaessa ei viitteitä kansallispuistosta. -> Kaikista näistä huolimatta ihana paikka ja kokemus, vaikka jäi itseltä asioita huomaamatta! :)
Lvk-Viestintä ja markkinointi	kehittämisehdotus	Tehkää Tik-tok tili.
Lvk-Matkailuyritysten toiminta	muu	Matkaparkki on ylihintainen palveluihin nähden. Tällä setillä oikea hinta 12e.
Lvk-Matkailuyritysten toiminta	kehittämisehdotus	Asuntoautoille varattu pysäköintialue on melko karu, mutta toki tilava. Saisiko siitä viihtyisämmän?
Lvk-Matkailuyritysten toiminta	kehittämisehdotus	Kalamajan edustalla voisi olla penkki ja pöytä!
Lvk-Matkailuyritysten toiminta	kehittämisehdotus	Yöpyminen Suomuntalossa erittäin hyvä kokemus. 1h saunavuoroja toivoisin. Suomun talon/luontotalon wc:n ilmasto ei toimi hyvin, hajuhaitta.
Lvk-Matkailuyritysten toiminta	kehittämisehdotus	Saunavuoron peruspituus voisi olla 1 tuntia, tarvittaessa voisi varata pitemmän ajan.
Lvk-Matkailuyritysten toiminta	kehittämisehdotus	Tien kunto erittäin huono -> kuin telaketjuilla ajettu. Vesivessa ja suihku karavaanialueelle.
Lvk-Matkailuyritysten toiminta	kehittämisehdotus	Rental bike. Explanations in English. More explanations of the sauna for foreigner. Kommentit muualta lomakkeelta: Kohta 6) learning about nature-> but nature explanations are in finnish.. Kohta 7a) Visit the visitor centre -> but in finnish
Lvk-Matkailuyritysten toiminta	kehu	Mahtava paikka ja erittäin ystävällinen palvelu. Kiitos. :) ps. sauna on ihan huippu hyvä.
Lvk-Matkailuyritysten toiminta	kehu	Yöpyminen Suomuntalossa erittäin hyvä kokemus. 1h saunavuoroja toivoisin. Suomun talon/luontotalon wc:n ilmasto ei toimi hyvin, hajuhaitta.
Lvk-Matkailuyritysten toiminta	kehu	Naisten wc:ssä haisi todella pahalle, mutta asia korjaantui seuraavana päivänä. Kiitos luontokeskuksen henkilökunnalle ihanasta palvelusta!
Ls-Lajien ja luontotyyppien hoito	muu	Vapaateksti kohdasta 15: Hiukan huolestuttaa Suomunjärven tila. Kaislikkoa runsaasti ja matala ranta. Rehevöityminen, jopa umpeen kasvu.
Turvallisuuteen liittyvä kehittämisidea	kehittämisehdotus	Mobiilikentän parantaminen lisäisi turvallisuutta!
Muu	muu	2b jatkokysymys oli epäselvästi muotoiltu.
Muu	muu	Olin ensimmäistä kertaa Patvinsuolla. Seuraavaksi vaeltamaan.
Muu	muu	Tarkoitus kiertää useamman vuoden aikana kaikki Suomen kansallispuistot (nyt on käyty 21), jos Jumala suo.
Muu	muu	Polttoaine, ruoka ym. ostokset tehtiin pääasiassa Joensuussa, joka ei ilm. kuulunut Patvinsuon lähialueeseen. Päivittäin metsästysreisulla tuli patikoitua luonnossa n. 15km. Patvinsuohon käytiin vain nopeasti tutustumassa samassa yhteydessä.
Muu	muu	:)
Muu	muu	Have a great day!
Muu	muu	Keep on running.
Muu	muu	Onnea juhluvoiteen niin virmalle kuin yrittäjälle.

Luokka	Laatu	Vapaamuotoinen palaute
Muu	muu	Laavuja voisi olla useampi. Vesivoiman säännöstely kuriin, jotta eroosio vähenee.
Muu	kehittämisehdotus	Kurkilahti parkkialueen laajennus..? Tien pintausta välillä pikitie–Kurkilahti. Ja Onnea juhluvuoteen. 40 v. Se on todella pitkä taival.
Muu	kehittämisehdotus	Käymälöiden ja keittokatosten siisteyteen pitäisi kiinnittää huomiota. Käymälöihin desinfiointitarvikkeet. Määrärahojen lisäys.
Muu	kehittämisehdotus	Hieno paikka! Tielle voisi tehdä jotain, ajoittain huonossa kunnossa. Asuntovaunuille paikkoja enemmän, muulle kuin Suomen alueelle.
Muu	kehittämisehdotus	Metsähallitus saisi olla useammin Suomella ja ainakin huolehtia niittokoneen ja niittäjän heinätykseen.
Muu	kehittämisehdotus	Tielle opasteita.
Muu	kehittämisehdotus	Tienvarsikylttejä enemmän!
Muu	kehittämisehdotus	Matkailuautoparkissa voisi muutama sähköpaikka. Opastuskeskus auki syyskuussa vielä joka päivä.
Muu	kehittämisehdotus	Suomuntien alkuun opasteet!
Muu	kehittämisehdotus	Sähköpiste olisi hyvä esim. uniapnealaitteen akun latausta varten.
Muu	kehittämisehdotus	Opasteet selvemmat, esim tähän 40v tapahtumaan teiden varrelle.
Muu	kehittämisehdotus	Älkää alkako "kehittää" paikkaa. Pitäkää reitistö kunnossa. Voisiko tielle tehdä jotain?
Muu	kehittämisehdotus	Laittakaa siihen kynään käyttöohjeet mitä sillä tehdään. :)
Muu	valitus	Viitoitus puutteellinen tieverkolla.
Muu	valitus	1) Yleensä tulipaikkojen läheisyydessä saa leiriytyä. Kartassa luki, että Kurkilahdella on keittokatos, mutta klo 21.30 ikävänä yllätyksenä pahvinen telttailukieltokyltti 16 km kävelyn jälkeen. 2) Luontoon.fi-esitteessä voisi korostaa, ettei Suomunkierrolla näe itse Patvinsuota lainkaan. 3) Suomuntie ihan hirveitä kuoppia ja kiharaa. Mummun auto ei voi hyvin. :(4) Lieksan suunnalta Kontiovaaran kautta ajaessa ei viitteitä kansallispuistosta. -> Kaikista näistä huolimatta ihana paikka ja kokemus, vaikka jäi itseltä asioita huomaamatta! :)
Muu	valitus	Tiestön kunto KARMEA!!! Auton renkaat kovilla!
Muu	valitus	Tien kunto erittäin huono -> kuin telaketjuilla ajettu. Vesivessa ja suihku karavaanialueelle.
Muu	valitus	Suomuntie sekä Uimaharjuntieltä tuleva yksityistie ovat paikoin huonokuntoiset.
Muu	valitus	Tiestön kunto on surkea Metsähallituksen mailla/kansallispuiston alueella.
Muu	kehu	Patvinsuo on paras. :)
Muu	kehu	This is the most friendly and calm place in Finland. We are traveling have a lot, and we know what we mean :)
Muu	kehu	Yksi hienoimmista retkeilykohteista.
Muu	kehu	1) Yleensä tulipaikkojen läheisyydessä saa leiriytyä. Kartassa luki, että Kurkilahdella on keittokatos, mutta klo 21.30 ikävänä yllätyksenä pahvinen telttailukieltokyltti 16 km kävelyn jälkeen. 2) Luontoon.fi-esitteessä voisi korostaa, ettei Suomunkierrolla näe itse Patvinsuota lainkaan. 3) Suomuntie ihan hirveitä kuoppia ja kiharaa. Mummun auto ei voi hyvin. :(

Luokka	Laatu	Vapaamuotoinen palaute
		4) Lieksan suunnalta Kontiovaaran kautta ajaessa ei viitteitä kansallispuistosta. -> Kaikista näistä huolimatta ihana paikka ja kokemus, vaikka jäi itseltä asioita huomaamatta! :)
Muu	kehu	Tällä paikalla sielu lepää ja tänne tullaan mielellään. Hieno paikka.
Muu	kehu	Hienosti ylläpidetty paikat.
Muu	kehu	Thank you!
Muu	kehu	Olen erittäin tyytyväinen Suomen valtion panostukseen luontokohteiden ylläpitoon! Palvelut ovat laadukkaita ja ne palvelevat hyvin kansalaisia. Toivon, että jatkossakin Metsähallitus jatkaa kansallispuistojen sekä muiden kohteiden ja luonnon vaalimista tulevillekin sukupolville.
Muu	kehu	Nautittu, sää mahtava.
Muu	kehu	Ihania työntekijöitä!
Muu	kehu	Hieno paikka ja hyvät palvelut.
Muu	kehu	Emäntä miellyttävä ystävällinen.
Muu	kehu	Ihana paikka!
Muu	kehu	Kiitos for those wonderfull and well organized National Parks!!!
Muu	kehu	Loistava paikka ja toivottavasti säilyy samanlaisena.
Muu	kehu	Mahtavaa että meillä on Suomessa kansallispuistoja :-) Kiitos!

Liite 6 kyselylomake

Aineiston kerääjä täyttää:

numero	paikka	kävijä	haastattelija	posti	nimikirjaimet	pvm	kellonaika



Patvinsuon kansallispuisto Kävijätutkimus 2022

Täyttöohjeet:

Kävijätutkimuksella kerättävää tietoa käytetään hyväksi Patvinsuon kansallispuiston kehittämisessä.

Toivomme Sinun vastaavan tämän lomakkeen jokaiseen kysymykseen huolellisesti ja pyydämme ottamaan huomioon seuraavat ohjeet:

1. Lue kysymykset huolellisesti.
 2. Vastaa kysymyksiin henkilökohtaisesti merkitsemällä yksi rasti vastausympyrään. Niissä kysymyksissä, joissa on mahdollista valita useampi vaihtoehto, merkitse vastauksesi vastausruutuihin. Joissakin kysymyksissä pyydetään kirjoittamaan vastaus.
 3. Kysymykset koskevat ainoastaan tänäkertaista käyntiäsi Patvinsuon kansallispuistossa (ks. kartta 1) ja sen lähialueella (ks. kartta 2).
 4. Palauta täytetty lomake aineiston kerääjälle tai sille osoitettuun paikkaan.
 5. Lisätietoja antaa Heikki Räsänen, p. 0400 173770 ja Sanna Haverinen, p. 040 610 3845.
- KIITOKSET ETUKÄTEEN!

1. Milloin saavuit Patvinsuon kansallispuistoon (ks. kartta 1)?

päivämäärä _____ ja kellonaika _____

2. Kuinka kauan oleskelit tai aiot oleskella tällä käynnillä

a. Patvinsuon kansallispuistossa (ks. kartta 1)?

(vastaa joko vuorokausina tai tunteina)

noin _____ vrk tai _____ tuntia

b. yhteensä Patvinsuon kansallispuistossa ja sen lähialueella, (ks. kartta 2)?

Jos asut lähialueella, älä vastaa tähän kysymykseen, vaan siirry kysymykseen 3.

noin _____ vrk tai _____ tuntia

→ Jos vastasit edelliseen kysymykseen (2b) enemmän kuin 1 vrk, niin kuinka monta kertaa olet vierailut tai suunnittelet vierailevasi Patvinsuon kansallispuistossa tämän matkasi aikana?

_____ kertaa

3. Jos yövyit tai aiot yöpyä (muussa tapauksessa siirry kysymykseen 4)

a. Patvinsuon kansallispuistossa (ks. kartta 1), niin montako yötä vietit tai vietät

Suomun talo / _____ yötä omassa _____ yötä
luontotupa majoitteessa

asuntoautossa _____ yötä (laavu, teltta
tai -vaunussa tms.)

kodassa tai _____ yötä
laavussa

muualla, _____ yötä
missä? _____

b. Patvinsuon kansallispuisto lähialueella, (ks. kartta 2), niin montako yötä vietit tai vietät

hotellissa _____ yötä asuntoautossa _____ yötä
vuokramökissä _____ yötä tai -vaunussa

omassa mökissä _____ yötä omassa _____ yötä
majoitteessa (laavu, teltta
tms.)

ystävän tai _____ yötä
sukulaisen luona

muualla, _____ yötä
missä? _____

4. Missä päin Patvinsuon kansallispuistoa vierailit tai suunnittelet vierailevasi tällä käynnillä (ks. kartta 1)?

(merkitse tarvittaessa useampi kohta)

- | | |
|--|---------------------------------------|
| <input type="checkbox"/> Luontotupa | <input type="checkbox"/> Kuusipolku |
| <input type="checkbox"/> Suomen ranta | <input type="checkbox"/> Mäntypolku |
| <input type="checkbox"/> Teretin torni/laavu | <input type="checkbox"/> Suomunkierto |
| <input type="checkbox"/> Kurkilahti | <input type="checkbox"/> Patvinkierto |
| <input type="checkbox"/> Lakkapolku | |
| <input type="checkbox"/> muualla, missä? _____ | |

5a. Millä kulkuneuvoilla matkustit kotoasi Patvinsuon kansallispuistoon?

(merkitse kaikki käyttämäsi kulkuneuvot)

- | | |
|--|--|
| 1 <input type="checkbox"/> henkilöauto | 6 <input type="checkbox"/> lentokone |
| 2 <input type="checkbox"/> henkilöauto ja
asuntovaunu tai
matkailuauto | 7 <input type="checkbox"/> moottoripyörä |
| 3 <input type="checkbox"/> linja-auto | 8 <input type="checkbox"/> polkupyörä |
| 4 <input type="checkbox"/> tilausbussi (ryhmämatka) | 16 <input type="checkbox"/> jalan |
| 5 <input type="checkbox"/> juna | 23 <input type="checkbox"/> kimppataksi |
| 99 <input type="checkbox"/> jokin muu, mikä? _____ | |

5b. Mitä yllä valitsemistasi kulkuneuvoista käytit viimeksi? Merkitse numero _____

6. Kuinka tärkeitä seuraavat asiat ovat tai olivat tällä käynnilläsi Patvinsuon kansallispuistossa?

(vastaa jokaiseen vaihtoehtoon)

asteikolla 5 = erittäin tärkeää, 4 = melko tärkeää, 3 = ei kumpaakaan, 2 = ei kovin tärkeää, 1 = ei lainkaan tärkeää

	erittäin tärkeää			ei lainkaan tärkeää	
	5	4	3	2	1
luonnon kokeminen	<input type="radio"/>	<input type="radio"/>	<input type="radio"/>	<input type="radio"/>	<input type="radio"/>
maisemat	<input type="radio"/>	<input type="radio"/>	<input type="radio"/>	<input type="radio"/>	<input type="radio"/>
mahdollisuus olla itseksensä	<input type="radio"/>	<input type="radio"/>	<input type="radio"/>	<input type="radio"/>	<input type="radio"/>
henkinen hyvinvointi	<input type="radio"/>	<input type="radio"/>	<input type="radio"/>	<input type="radio"/>	<input type="radio"/>
poissa melusta ja saasteista	<input type="radio"/>	<input type="radio"/>	<input type="radio"/>	<input type="radio"/>	<input type="radio"/>
rentoutuminen	<input type="radio"/>	<input type="radio"/>	<input type="radio"/>	<input type="radio"/>	<input type="radio"/>
tutustuminen uusiin ihmisiin	<input type="radio"/>	<input type="radio"/>	<input type="radio"/>	<input type="radio"/>	<input type="radio"/>
yhdessäolo oman seurueen kanssa	<input type="radio"/>	<input type="radio"/>	<input type="radio"/>	<input type="radio"/>	<input type="radio"/>
aikaisemmat muistot	<input type="radio"/>	<input type="radio"/>	<input type="radio"/>	<input type="radio"/>	<input type="radio"/>
alueeseen tutustuminen	<input type="radio"/>	<input type="radio"/>	<input type="radio"/>	<input type="radio"/>	<input type="radio"/>
luonnosta oppiminen	<input type="radio"/>	<input type="radio"/>	<input type="radio"/>	<input type="radio"/>	<input type="radio"/>
omien taitojen kehittäminen	<input type="radio"/>	<input type="radio"/>	<input type="radio"/>	<input type="radio"/>	<input type="radio"/>
kuntoilu	<input type="radio"/>	<input type="radio"/>	<input type="radio"/>	<input type="radio"/>	<input type="radio"/>
jännityksen kokeminen	<input type="radio"/>	<input type="radio"/>	<input type="radio"/>	<input type="radio"/>	<input type="radio"/>
kulttuuriperintöön tutustuminen	<input type="radio"/>	<input type="radio"/>	<input type="radio"/>	<input type="radio"/>	<input type="radio"/>

7a. Mitä pääasiassa teit tai aiot tehdä Patvinsuon kansallispuistossa tällä käynnilläsi?

(merkitse tarvittaessa useampi vaihtoehto)

- | | | |
|--|---|---|
| 1 <input type="checkbox"/> kävely | 13 <input type="checkbox"/> opetukseen liittyvä käynti | 83 <input type="checkbox"/> luontopolkuun tutustuminen |
| 3 <input type="checkbox"/> lenkkeily | 14 <input type="checkbox"/> Suomen luontotupa | 84 <input type="checkbox"/> maastopyöräily |
| 4 <input type="checkbox"/> retkeily | 15 <input type="checkbox"/> luontovalokuvaus | 86 <input type="checkbox"/> opastettu retki |
| 5 <input type="checkbox"/> luonnon tarkkailu | 17 <input type="checkbox"/> leirikoulu | 88 <input type="checkbox"/> kulttuuriperintöön tutustuminen |
| 6 <input type="checkbox"/> eväsretkeily | 18 <input type="checkbox"/> koiran kanssa ulkoilu | 93 <input type="checkbox"/> näyttelyyn tutustuminen |
| 7 <input type="checkbox"/> pyöräily | 20 <input type="checkbox"/> telttailu tai muu leirytyminen
maastossa | 109 <input type="checkbox"/> työ/tutkimus |
| 8 <input type="checkbox"/> kalastus | 34 <input type="checkbox"/> vaellus (yöpyminen maastossa) | 218 <input type="checkbox"/> yritysten virkistys- ja koulutuspäivät |
| 9 <input type="checkbox"/> lintuharrastus | 56 <input type="checkbox"/> luonnosta nauttiminen | 221 <input type="checkbox"/> sauna |
| 10 <input type="checkbox"/> marjastus | 60 <input type="checkbox"/> uinti | 999 <input type="checkbox"/> muu, mikä?
_____ |
| 11 <input type="checkbox"/> sienestys | 64 <input type="checkbox"/> melonta | |
| 12 <input type="checkbox"/> kasviharrastus | 66 <input type="checkbox"/> soutu | |

7b. Mikä valitsemasi vaihtoehto oli tai on mielestäsi kaikkein tärkein tällä käynnilläsi?

Valitse numero _____

8a. Mitä mieltä olet käyttämäsi palveluiden, rakenteiden ja ympäristön laadusta tämänkertaisella käynnilläsi Patvinsuon kansallispuistossa?

Vastaa jokaiseen kohtaan ja arvioi tällä käynnillä käyttämäsi palvelun tai rakenteen laatu. Mikäli et ole käyttänyt palvelua tai rakennetta tällä käynnilläsi, jätä laadun arviointikohta tyhjäksi ja rasti vaihtoehto "en ole käyttänyt palvelua".

asteikolla 5 = erittäin hyvä, 4 = melko hyvä, 3 = keskinkertainen, 2 = melko huono, 1 = erittäin huono

	erittäin hyvä					erittäin huono					en ole käyttänyt				
	5	4	3	2	1	5	4	3	2	1	5	4	3	2	1
pysäköintipaikat	<input type="radio"/>	<input type="radio"/>	<input type="radio"/>	<input type="radio"/>	<input type="radio"/>	<input type="radio"/>	<input type="radio"/>	<input type="radio"/>	<input type="radio"/>	<input type="radio"/>	<input type="radio"/>	<input type="radio"/>	<input type="radio"/>	<input type="radio"/>	<input type="radio"/>
tiestö	<input type="radio"/>	<input type="radio"/>	<input type="radio"/>	<input type="radio"/>	<input type="radio"/>	<input type="radio"/>	<input type="radio"/>	<input type="radio"/>	<input type="radio"/>	<input type="radio"/>	<input type="radio"/>	<input type="radio"/>	<input type="radio"/>	<input type="radio"/>	<input type="radio"/>
reittien opastetaulut	<input type="radio"/>	<input type="radio"/>	<input type="radio"/>	<input type="radio"/>	<input type="radio"/>	<input type="radio"/>	<input type="radio"/>	<input type="radio"/>	<input type="radio"/>	<input type="radio"/>	<input type="radio"/>	<input type="radio"/>	<input type="radio"/>	<input type="radio"/>	<input type="radio"/>
polkureitistö	<input type="radio"/>	<input type="radio"/>	<input type="radio"/>	<input type="radio"/>	<input type="radio"/>	<input type="radio"/>	<input type="radio"/>	<input type="radio"/>	<input type="radio"/>	<input type="radio"/>	<input type="radio"/>	<input type="radio"/>	<input type="radio"/>	<input type="radio"/>	<input type="radio"/>
polkuviitoitukset	<input type="radio"/>	<input type="radio"/>	<input type="radio"/>	<input type="radio"/>	<input type="radio"/>	<input type="radio"/>	<input type="radio"/>	<input type="radio"/>	<input type="radio"/>	<input type="radio"/>	<input type="radio"/>	<input type="radio"/>	<input type="radio"/>	<input type="radio"/>	<input type="radio"/>
tulentekopaikat ja laavut	<input type="radio"/>	<input type="radio"/>	<input type="radio"/>	<input type="radio"/>	<input type="radio"/>	<input type="radio"/>	<input type="radio"/>	<input type="radio"/>	<input type="radio"/>	<input type="radio"/>	<input type="radio"/>	<input type="radio"/>	<input type="radio"/>	<input type="radio"/>	<input type="radio"/>
polttopuut tuvilla ja huolletuilla tulipaikoilla	<input type="radio"/>	<input type="radio"/>	<input type="radio"/>	<input type="radio"/>	<input type="radio"/>	<input type="radio"/>	<input type="radio"/>	<input type="radio"/>	<input type="radio"/>	<input type="radio"/>	<input type="radio"/>	<input type="radio"/>	<input type="radio"/>	<input type="radio"/>	<input type="radio"/>
yleisökäymälät	<input type="radio"/>	<input type="radio"/>	<input type="radio"/>	<input type="radio"/>	<input type="radio"/>	<input type="radio"/>	<input type="radio"/>	<input type="radio"/>	<input type="radio"/>	<input type="radio"/>	<input type="radio"/>	<input type="radio"/>	<input type="radio"/>	<input type="radio"/>	<input type="radio"/>
jätehuollon toteutus ja ohjaus	<input type="radio"/>	<input type="radio"/>	<input type="radio"/>	<input type="radio"/>	<input type="radio"/>	<input type="radio"/>	<input type="radio"/>	<input type="radio"/>	<input type="radio"/>	<input type="radio"/>	<input type="radio"/>	<input type="radio"/>	<input type="radio"/>	<input type="radio"/>	<input type="radio"/>
erityistarpeiden huomioon ottaminen (reittien kuljettavuus, turvallisuus, opasteet yms.)	<input type="radio"/>	<input type="radio"/>	<input type="radio"/>	<input type="radio"/>	<input type="radio"/>	<input type="radio"/>	<input type="radio"/>	<input type="radio"/>	<input type="radio"/>	<input type="radio"/>	<input type="radio"/>	<input type="radio"/>	<input type="radio"/>	<input type="radio"/>	<input type="radio"/>
telttailupaikat	<input type="radio"/>	<input type="radio"/>	<input type="radio"/>	<input type="radio"/>	<input type="radio"/>	<input type="radio"/>	<input type="radio"/>	<input type="radio"/>	<input type="radio"/>	<input type="radio"/>	<input type="radio"/>	<input type="radio"/>	<input type="radio"/>	<input type="radio"/>	<input type="radio"/>
keittokatokset	<input type="radio"/>	<input type="radio"/>	<input type="radio"/>	<input type="radio"/>	<input type="radio"/>	<input type="radio"/>	<input type="radio"/>	<input type="radio"/>	<input type="radio"/>	<input type="radio"/>	<input type="radio"/>	<input type="radio"/>	<input type="radio"/>	<input type="radio"/>	<input type="radio"/>
esitteet ja opaskirjat	<input type="radio"/>	<input type="radio"/>	<input type="radio"/>	<input type="radio"/>	<input type="radio"/>	<input type="radio"/>	<input type="radio"/>	<input type="radio"/>	<input type="radio"/>	<input type="radio"/>	<input type="radio"/>	<input type="radio"/>	<input type="radio"/>	<input type="radio"/>	<input type="radio"/>
Metsähallituksen aluetta koskevat www-sivut (luontoon.fi, metsa.fi ja retkikartta.fi)	<input type="radio"/>	<input type="radio"/>	<input type="radio"/>	<input type="radio"/>	<input type="radio"/>	<input type="radio"/>	<input type="radio"/>	<input type="radio"/>	<input type="radio"/>	<input type="radio"/>	<input type="radio"/>	<input type="radio"/>	<input type="radio"/>	<input type="radio"/>	<input type="radio"/>
Suomun luontotuvan palvelut	<input type="radio"/>	<input type="radio"/>	<input type="radio"/>	<input type="radio"/>	<input type="radio"/>	<input type="radio"/>	<input type="radio"/>	<input type="radio"/>	<input type="radio"/>	<input type="radio"/>	<input type="radio"/>	<input type="radio"/>	<input type="radio"/>	<input type="radio"/>	<input type="radio"/>
maantienvarsien opastus	<input type="radio"/>	<input type="radio"/>	<input type="radio"/>	<input type="radio"/>	<input type="radio"/>	<input type="radio"/>	<input type="radio"/>	<input type="radio"/>	<input type="radio"/>	<input type="radio"/>	<input type="radio"/>	<input type="radio"/>	<input type="radio"/>	<input type="radio"/>	<input type="radio"/>
havaintotornit	<input type="radio"/>	<input type="radio"/>	<input type="radio"/>	<input type="radio"/>	<input type="radio"/>	<input type="radio"/>	<input type="radio"/>	<input type="radio"/>	<input type="radio"/>	<input type="radio"/>	<input type="radio"/>	<input type="radio"/>	<input type="radio"/>	<input type="radio"/>	<input type="radio"/>
asuntovaunupaikat	<input type="radio"/>	<input type="radio"/>	<input type="radio"/>	<input type="radio"/>	<input type="radio"/>	<input type="radio"/>	<input type="radio"/>	<input type="radio"/>	<input type="radio"/>	<input type="radio"/>	<input type="radio"/>	<input type="radio"/>	<input type="radio"/>	<input type="radio"/>	<input type="radio"/>
yrittäjien tuottamat palvelut (esim. kahvilat ja ohjelmapalvelut)	<input type="radio"/>	<input type="radio"/>	<input type="radio"/>	<input type="radio"/>	<input type="radio"/>	<input type="radio"/>	<input type="radio"/>	<input type="radio"/>	<input type="radio"/>	<input type="radio"/>	<input type="radio"/>	<input type="radio"/>	<input type="radio"/>	<input type="radio"/>	<input type="radio"/>
reittien ja rakenteiden turvallisuus	<input type="radio"/>	<input type="radio"/>	<input type="radio"/>	<input type="radio"/>	<input type="radio"/>	<input type="radio"/>	<input type="radio"/>	<input type="radio"/>	<input type="radio"/>	<input type="radio"/>	<input type="radio"/>	<input type="radio"/>	<input type="radio"/>	<input type="radio"/>	<input type="radio"/>
yleinen turvallisuus	<input type="radio"/>	<input type="radio"/>	<input type="radio"/>	<input type="radio"/>	<input type="radio"/>	<input type="radio"/>	<input type="radio"/>	<input type="radio"/>	<input type="radio"/>	<input type="radio"/>	<input type="radio"/>	<input type="radio"/>	<input type="radio"/>	<input type="radio"/>	<input type="radio"/>
yleinen siisteys	<input type="radio"/>	<input type="radio"/>	<input type="radio"/>	<input type="radio"/>	<input type="radio"/>	<input type="radio"/>	<input type="radio"/>	<input type="radio"/>	<input type="radio"/>	<input type="radio"/>	<input type="radio"/>	<input type="radio"/>	<input type="radio"/>	<input type="radio"/>	<input type="radio"/>
maiseman vaihtelevuus	<input type="radio"/>	<input type="radio"/>	<input type="radio"/>	<input type="radio"/>	<input type="radio"/>	<input type="radio"/>	<input type="radio"/>	<input type="radio"/>	<input type="radio"/>	<input type="radio"/>	<input type="radio"/>	<input type="radio"/>	<input type="radio"/>	<input type="radio"/>	<input type="radio"/>
jokin muu	<input type="radio"/>	<input type="radio"/>	<input type="radio"/>	<input type="radio"/>	<input type="radio"/>	<input type="radio"/>	<input type="radio"/>	<input type="radio"/>	<input type="radio"/>	<input type="radio"/>	<input type="radio"/>	<input type="radio"/>	<input type="radio"/>	<input type="radio"/>	<input type="radio"/>

8b. Kuinka tyytyväinen olet kokonaisuudessaan Patvinsuon kansallispuiston palveluiden ja rakenteiden määrään?

asteikolla 5 = erittäin tyytyväinen, 4 = melko tyytyväinen, 3 = ei kumpikaan, 2 = melko tyytymätön, 1 = erittäin tyytymätön

erittäin tyytyväinen erittäin tyytymätön

9. Täytyivätkö tähän käyntiisi Patvinsuon kansallispuistossa liittyvät odotuksesi seuraavien asioiden suhteen?

asteikolla 5 = erittäin hyvin, 4 = melko hyvin, 3 = keskinkertaisesti, 2 = melko huonosti, 1 = erittäin huonosti

	erittäin hyvin					erittäin huonosti				
	5	4	3	2	1	5	4	3	2	1
luonnonympäristö	<input type="radio"/>	<input type="radio"/>	<input type="radio"/>	<input type="radio"/>	<input type="radio"/>	<input type="radio"/>	<input type="radio"/>	<input type="radio"/>	<input type="radio"/>	<input type="radio"/>
harrastusmahdollisuudet	<input type="radio"/>	<input type="radio"/>	<input type="radio"/>	<input type="radio"/>	<input type="radio"/>	<input type="radio"/>	<input type="radio"/>	<input type="radio"/>	<input type="radio"/>	<input type="radio"/>
reitit ja rakenteet	<input type="radio"/>	<input type="radio"/>	<input type="radio"/>	<input type="radio"/>	<input type="radio"/>	<input type="radio"/>	<input type="radio"/>	<input type="radio"/>	<input type="radio"/>	<input type="radio"/>
palvelut	<input type="radio"/>	<input type="radio"/>	<input type="radio"/>	<input type="radio"/>	<input type="radio"/>	<input type="radio"/>	<input type="radio"/>	<input type="radio"/>	<input type="radio"/>	<input type="radio"/>

10. Onko Patvinsuon kansallispuisto tällä matkalla?

- matkasi ainoa tai tärkein kohde
- ennalta suunnittelemaan kohde matkan varrella
Matkasi pääkohde/pääkohteet ovat:

- yksi matkasi suunnitelluista kohteista
Muita kohteita ovat:

11. Rahankäyttö

Oletko käyttänyt/tuletko käyttämään rahaa tähän matkaan liittyviin erilaisiin menoihin Patvinsuon kansallispuistossa tai sen lähialueella (ks. kartta 2)?

- kyllä (→ vastaa alla oleviin kysymyksiin)
- en (→ siirry kysymykseen 12)

Ilmoita rastiittamalla, arvioitko tässä

- henkilökohtaiset kulusi sekä osuutesi seurueen yhteisistä kuluista VAI
- perheen tai seurueen kokonaiskulut

Kyseessä on matkatoimiston tai muun matkanjärjestäjän järjestämä pakettimatka, jonka hinta on _____ €
→ Ilmoita tämän lisäksi alla muut kulusi Patvinsuon kansallispuistossa ja sen lähialueella.

Ilmoita alla (kohdat A-G), paljonko tähän matkaan liittyviä kuluja sinulla on ollut ja arviolta tulee olemaan Patvinsuon kansallispuistossa ja sen lähialueella. (Kirjaa riville 0 (nolla), jos sinulla ei ole kyseiseen kohtaan kuuluvia kuluja.)

A polttoaine- ja muut huoltamo-ostokset	_____ €
B paikallismatkojen kustannukset (esim. paikalliset bussi- ja taksimatkat)	_____ €
C ruoka- sekä muut vähittäiskauppaostokset	_____ €
D kahvila- ja ravintolaostokset	_____ €
E majoittuminen	_____ €
F ohjelma- ja virkistyspalvelut (esim. opastetut retket, pääsymaksut tilaisuuksiin ja näyttelyihin)	_____ €
G muut menot (esim. kalastus-, metsästys- tai kelkkailuluvat, varusteiden ja välineiden vuokrat)	_____ €

12. Minkälainen on seurueesi tällä käynnilläsi Patvinsuon kansallispuistossa?

olen yksin siirry kysymykseen 14.

seurueen koko yhteensä _____ henkilöä (vastaaja mukaan luettuna)

joista alle 15-vuotiaita? _____ henkilöä

liikuntaesteisiä? _____ henkilöä

13. Mistä seurueesi pääosin koostuu tällä käynnilläsi Patvinsuon kansallispuistossa?

(valitse parhaiten kuvaava vaihtoehto)

- oman perheen jäsenistä
- muista sukulaisista
- ystävistä
- työtovereista
- koululuokasta
- päiväkotiryhmästä
- opiskeluryhmästä
- eläkeläisryhmästä
- ohjelmapalveluyrityksen asiakkaista
- kerhosta, yhdistyksestä tms.
- jostakin muusta, mistä? _____

14. Kuinka usein olet käynyt Patvinsuon kansallispuistossa ennen tätä käyntiä?

(vastaa kaikkiin soveltuviin kohtiin)

tämä on ensimmäinen kerta siirry kysymykseen 15.

viimeisen viiden vuoden aikana _____ kertaa

milloin ensimmäisen kerran? v. _____

milloin viimeksi? v. _____

15. Onko jokin seuraavista asioista häirinnyt Sinua tämänkertaisella käynnilläsi Patvinsuon kansallispuistossa?

(vastaa jokaiseen vaihtoehtoon)

asteikolla 5 = ei lainkaan, 4 = melko vähän, 3 = kesinkertaisesti, 2 = melko paljon, 1 = erittäin paljon

ei lainkaan erittäin paljon
5 4 3 2 1

maaston kuluneisuus

maaston roskaantuneisuus

luonnonympäristön käsittely

liiallinen kävijämäärä

muiden kävijöiden käyttäytyminen

liikenteen melu

jokin muu, mikä?

16. Missä määrin koet tämänkertaisen käyntisi Patvinsuon kansallispuistossa vaikuttaneen yleiseen terveydentilaasi ja hyvinvointiisi seuraavilla osa-alueilla?

(vastaa jokaiseen kohtaan ja valitse se vaihtoehto, joka parhaiten kuvaa tuntemuksiasi)

asteikolla 5 = täysin samaa mieltä, 4 = jonkin verran samaa mieltä, 3 = ei samaa eikä eri mieltä, 2 = jonkin verran eri mieltä, 1 = täysin eri mieltä

täysin samaa
mieltä täysin eri mieltä
5 4 3 2 1

Sosiaalinen hyvinvointini lisääntyi
(esim. työkyvyn edistyminen,
ihmissuhteiden lujittuminen, yksin tai yhdessä tekemisestä nauttiminen)

Psyykinen hyvinvointini lisääntyi
(esim. tyytyväisyys elämään, mielialan kohentuminen, palautuminen henkisestä uupumuksesta, uuden oppiminen)

Fyysinen hyvinvointini lisääntyi (esim. luonto-aistimuksista nauttiminen, fyysisen kunnon ylläpito, uusien taitojen omaksuminen, fyysinen hyvä olo)

17. Miten pitkän matkan olet liikkunut tai aiot liikkua omin voimin tällä käynnilläsi Patvinsuon kansallispuistossa?

(voit merkitä useamman vaihtoehdon)

- patikoiden _____ km
- juosten _____ km
- pyöräillen _____ km
- meloen _____ km
- soutaen _____ km
- muuten, miten? _____ km

18. Pysyvä asuinpaikkasi?

Kotimaasi _____
ja asuinkuntasi _____

19. Sukupuoli?

mies nainen muu

20. Syntymävuosi?

[_ _ _ _]

KIITOKSIA VASTAUKSISTASI!

Mikäli haluat esittää muita ajatuksiasi, niin kirjoita niitä tähän.

Uusimmat Metsähallituksen luonnonsuojelujulkaisut

Sarja A

- No 239 Toivola, M. 2022: Luonnonhoidollinen vieraspetopyynti saaristossa – Sotka-hankkeen tuloksia. 58 s.
- No 240 Toivola, M. 2022: Naturvårdsmässig jakt av främmande rovdjur i skärgården – Sotka-projektets resultat. 58 s.
- No 241 Metsähallitus 2022: Hyvät käytännöt maakotkalle aiheutuvien vaikutusten arviointiin – esimerkkiraportti Nimettömänkankaan tuulivoimahankkeesta. 59 s.
- No 242 Ridanpää, R. & Tervo-Kankare, K. 2022: Matkailuyritysten hiiliopas – Land of National Parks. 66 s.

Sarja B

- No 260 Toivonen, I. 2021: Lauhanvuori–Hämeen kangas UNESCO Global Geoparkin kävijätutkimukset 2020. 89 s.
- No 261 Jylänki, T. 2021: Syötteen kävijätutkimus 2020. 79 s.
- No 262 Mäkynen, A. 2021: Besökarundersökning på världsarvet Kvarkens skärgård 2017. 68 s.
- No 263 Martikainen, M. 2021: Hiidenportin kansallispuiston kävijätutkimus 2021. 69 s.
- No 264 Malinen, M. 2021: Leivonmäen kansallispuiston kävijätutkimus 2021. 78 s.
- No 265 Martikainen, M. 2022: Hiidenportin, Hossan, Oulangan, Riisitunturin ja Syötteen kansallispuistojen kävijätutkimusten vertailu 2021. 41 s.
- No 266 Latja, P. 2022: Pallas–Yllästunturin kansallispuiston kävijätutkimus 2021. 111 s.
- No 267 Puranen, T. & Mikkola, M. 2022: Torrnsuon kansallispuiston kävijätutkimus 2020–2021. 60 s.
- No 268 Puranen, T. 2022: Liesjärven kansallispuiston kävijätutkimus 2021. 62 s.
- No 269 Tiikkainen, U. 2023: Sallan kansallispuiston ja Sallatunturin alueen kävijätutkimus 2022. 63 s.

Sarja C

- No 181 Metsähallitus 2022: Selkämeren kansallispuiston ja Natura 2000 -alueiden hoito- ja käyttösuunnitelma. 199 s.
- No 182 Metsähallitus 2022: Helvetinjärven kansallispuiston hoito- ja käyttösuunnitelma. 109 s.
- No 183 Metsähallitus 2022: Pinkjärven ja Lastensuon hoito- ja käyttösuunnitelma. 99 s.



ISSN-L 1235-8983

ISSN (verkkojulkaisu) 1799-5388

ISBN 978-952-377-075-1 (pdf)