

METSÄHALLITUKSEN LUONNONSUOJELUJULKAISUJA. SARJA B 271

Tiilikjärven kansallispuiston kävijätutkimus 2022

Sanna Haverinen



Översättning: Pimma Knight.

Kansikuva: Mitja Piipponen.

© Metsähallitus, Vantaa, 2023

ISSN-L 1235-8983

ISSN (verkkajulkaisu) 1799-5388

ISBN 978-952-377-076-8 (pdf)

Sanna Haverinen

Tiilikajärven kansallispuiston kävijätutkimus 2022



 METSÄHALLITUS
FORSTSTYRELSEN
MEHCIRÁÐÐEHUS

Kuvailulehti

Julkaisija	Metsähallitus	Julkaisu-aika	21.2.2023
Toimeksiantaja	Metsähallitus	Hyväksymispäivämäärä	
Luottamuksellisuus	Julkinen	Diaarinumero	MH 1378/2023
Suojeluluetyyppi/Suojeluohjelma	Kansallispuisto, Natura 2000 -alue		
Alueen nimi	Tiilikkajärven kansallispuisto		
Natura 2000 -alueen nimi ja koodi	Tiilikan alue FI0600071		
Tekijä	Sanna Haverinen		
Julkaisun nimi	Tiilikkajärven kansallispuiston kävijätutkimus 2022		

Tiivistelmä

Tiilikkajärven kansallispuisto on perustettu 1982 ja sen pinta-ala on 35 km². Puisto sijaitsee Pohjois-Savossa Rautavaaran ja Sotkamon kuntien rajalla. Vuonna 2021 puistoon tehtiin 25 300 käyntiä.

Tiilikkajärven kävijätutkimuksen aineisto kerättiin 24.5.-4.9.2022. Keräyspäiviä oli 38 ja vastauksia saatiin 462. Kävijätutkimuksessa selvitettiin kansallispuiston nykyinen kävijärakenne, kävijöiden virkistysmotiivit, käytön alueellinen jakautuminen, kävijätyytyväisyys ja alueella vietetyn ajan kesto. Lisäksi kävijöiltä kysyttiin heidän kokemistaan terveys- ja hyvinvointivaikutuksista sekä rahankäytöstä, joka antaa tietoa puiston paikallistaloudellisista vaikutuksista. Edellinen kävijätutkimus Tiilikkajärven kansallispuistossa on tehty vuonna 2012.

Kävijätutkimukseen osallistuneista 95 % oli suomalaisia. Kotimaisten matkailijoiden osuus oli 94 %, ulkomaa-laisten matkailijoiden 5 % ja paikallisten asukkaiden 1 %. Vastaajista 57 % oli naisia. Suurimman ikäluokan muodostivat 45–56-vuotiaat, joita oli lähes neljännes vastaajista. Vastanneista suurin osa oli päiväkävijöitä ja he viipyivät alueella 4,6 tuntia. Yöpyjiä kävijöistä oli 43 % ja heillä keskimääräinen viiptyminen oli 1,5 vuorokautta. Yleisimmin yövyttiin omassa majoitteessa. Puistoon saavuttiin yleisimmin oman perheen kanssa, 2–5 hengen seurueissa. Yksin liikkeellä oli 9 % kävijöistä. Ensikertalaisia puiston kävijöistä oli 60 %.

Tärkeimmät syyt puistossa vierailemiseen olivat luonnon kokeminen, maisemat ja rentoutuminen. Tärkeimpinä aktiviteetteina pidettiin luonnosta nauttimista, kävelyä ja retkeilyä. Kävijät kulkivat kansallispuistossa keskimäärin 10,7 km. Useimmiten liikuttiin patikoiden.

Vastaajat olivat keskimäärin tyytyväisiä puiston palveluihin, rakenteisiin ja ympäristön laatuun. Tyytyväisimpiä vastaajat olivat yleiseen siisteyteen ja maiseman vaihtelevuuteen. Vähiten tyytyväisiä oltiin yrittäjien tuottamiin palveluihin, tiestöön sekä jätehuollon toteutukseen ja ohjaukseen. 96 % vastaajista oli nykyisten palveluiden ja rakenteiden määrään melko tai erittäin tyytyväisiä. Tiilikkajärven kansallispuiston valtakunnallisesti vertailukelpoinen kävijätyytyväisyysindeksi oli 4,16.

Paikallistaloudellisissa vaikutuksissa on tapahtunut positiivisia muutoksia. Kaikkien kävijöiden keskimääräinen kulutus oli kasvanut 25 eurosta 48 euroon käyntikertaa kohden. Kasvua on tapahtunut kaikkien matkailijaryhmien rahankäytössä. Tiilikkajärven kansallispuiston paikallistaloudelliset vaikutuksen vuonna 2022 olivat noin 0,9 miljoonaa euroa ja 9 henkilötyövuotta. Suurimmat paikallistaloudelliset ja työllisyysvaikutukset olivat majoitus-, kahvila- ja ravintolapalveluilla.

Avainsanat	Kansallispuisto, kävijätutkimus		
Sarjan nimi ja numero	Metsähallituksen luonnonsuojelujulkaisu. Sarja B 271		
ISSN-L	1235-8983		
ISSN (verkkojulkaisu)	1799-5388		
ISBN (pdf)	978-952-377-076-8		
Sivumäärä	64 s.	Kieli	Suomi
Kustantaja	Metsähallitus, Luontopalvelut		

Presentationsblad

Utgivare	Forststyrelsen	Utgivningsdatum	21.2.2023
Uppdragsgivare	Forststyrelsen	Datum för godkännande	
Sekretessgrad	Offentlig	Darienummer	MH 1378/2023
Typ av skyddsområde/ skyddsprogram	Nationalpark, Natura 2000-område		
Områdets namn	Tiilikjärvi nationalpark		
Natura 2000-områdets namn och kod	Tiilikan alue FI0600071		
Författare	Sanna Haverinen		
Publikation	Besökarundersökning i Tiilikjärvi nationalpark 2022		

Sammandrag

Tiilikjärvi nationalpark grundades år 1982 och har en areal på 35 km². Parken ligger på gränsen mellan Rautavaara och Sotkamo kommuner i Norra Savolax. År 2021 var besökarantalet i parken 25 300.

Materialet till besökarundersökningen i Tiilikjärvi nationalpark insamlades 24.5–4.9.2022. Svar insamlades under 38 dagar och man fick in 462 svar. I undersökningen utreddes nationalparkens besökarstruktur, besökarnas friluftsmotiv, besökarbelåtenheten, besökens områdesvisa fördelning och hur länge besökare vistades i området. Därtill frågade man besökarna hur de upplevde att besöket hade påverkat deras hälsa och välmående samt om deras penninganvändning, som ger information om effekterna på den lokala ekonomin. Föregående besökarundersökning i Tiilikjärvi nationalpark gjordes 2012.

Av enkättagarna var 95 % finländare. Andelen inhemska turister var 94 %, utländska turister 5 % och lokalbor 1 %. Kvinnornas andel av svararna var 57 %. Den största besökargruppen var 45–54-åringarna, som utgjorde nästan en fjärdedel av svararna. Majoriteten av svararna var dagsbesökare och vistades i genomsnitt 4,6 timmar i området. Övernattarna utgjorde 43 % av svararna och vistades i genomsnitt 1,5 dygn i området. De flesta övernattade i egen regi. Merparten kom till parken med sin egen familj, i sällskap på 2–5 personer. 9 % av besökarna rörde sig ensamma. 60 % av svararna besökte parken för första gången.

De viktigaste orsakerna till besöken i parken var att få naturupplevelser, njuta av landskapen och koppla av. De viktigaste aktiviteterna var att njuta av naturen, promenera och idka friluftsliv. Besökarna tillryggalade i genomsnitt 10,7 km i nationalparken. De flesta rörde sig till fots.

Svararna var i genomsnitt nöjda med parkens tjänster, friluftsanordningar och miljöns kvalitet. Svararna var nöjdast med den allmänna renheten och variationen i landskapet. Minst nöjda var de med de tjänster som företagare producerar, vägnätet samt avfallshanteringen och -anvisningarna. 96 % av svararna var tämligen eller mycket nöjda med mängden tjänster och friluftsanordningar. Belåtenhetsindexet för Patvinsuo nationalpark var 4,16. Indexet är en nationellt jämförbar mätare på besökarnas belåtenhet.

Besökens inkomsteffekt på området har gått upp. Besökarnas genomsnittliga penninganvändning per besök har vuxit från 25 euro till 48 euro per besök. Penninganvändningen har ökat inom varje turistkategori. Nationalparksbesökens totala inkomsteffekt på området år 2022 var 0,9 miljoner euro och sysselsättningseffekten 9 årsverken. Logi-, café- och restaurangtjänsterna hade den största effekten på den lokala ekonomin och sysselsättningen.

Nyckelord	nationalpark, besökarundersökning		
Seriens namn och nummer	Forststyrelsens naturskyddspublikationer. Serie B 271		
ISSN-L	1235-8983	ISSN (online)	1799-5388
ISBN (pdf)	978-952-377-076-8		
Sidantal	64 s.	Språk	Finska
Förlag	Forststyrelsen, Naturtjänster		

Sisällys

1 Johdanto	7
2 Kävijätutkimuksen toteutus	8
2.1 Alueen kuvaus.....	8
2.2 Aineisto ja menetelmät	10
3 Tulokset.....	14
3.1 Kävijärakenne.....	14
3.1.1 Kävijöiden perustiedot	14
3.1.2 Kävijöiden seuruetiedot.....	16
3.2 Käynti Tiilikjärven kansallispuistossa	17
3.2.1 Kohteen tärkeys	17
3.2.2 Kävijöiden ulkoilu- ja luontoharrastukset	17
3.2.3 Liikkumistapa ja kuljettu matka	20
3.2.4 Käyntien alueellinen jakautuminen.....	21
3.2.5 Käynnin kesto, toistuvuus ja kävijävuorokaudet.....	21
3.2.6 Saapuminen alueelle	24
3.2.7 Kävijöiden rahankäyttö ja sen paikallistaloudelliset vaikutukset.....	27
3.2.8 Käynnin terveys- ja hyvinvointivaikutukset	36
3.3 Kävijätyytyväisyys	37
3.3.1 Käynnin tarkoitus.....	37
3.3.2 Kävijöiden mielipiteet alueesta, palveluista ja ympäristön laadusta.....	38
3.3.3 Kävijöiden odotusten toteutuminen	40
3.3.4 Vastanneiden käyntiä häirinneet tekijät	41
3.3.5 Kävijätyytyväisyysindeksi	42
3.4 Vapaamuotoiset ajatukset.....	44
4 Tulosten tarkastelu.....	45
4.1 Käyntimäärät kasvaneet virkistysmotiivien säilyessä ennallaan.....	45
4.2 Yöpyjien määrä kasvanut.....	45
4.3 Paikallistaloudelliset vaikutukset ovat kasvaneet	46
4.2 Kävijätyytyväisyys	46
Lähteet.....	48
Liitteet	49
Liite 1 Otantakehikko	49
Liite 2 Vastanneiden kotikunnat.....	50
Liite 3 Matkan pääkohteet.....	53
Liite 4 Muut matkan kohteet.....	54
Liite 5 Vapaamuotoiset palautteet.....	56
Liite 6 Kyselylomake.....	61

1 Johdanto

Tiilikkajärven kansallispuiston vuoden 2022 kävijätutkimus on järjestyksessään kolmas alueella tehty kävijätutkimus. Aiemmat tutkimukset on toteutettu vuonna 2005 (Leppänen 2005) ja 2012 (Korkalainen 2012). Tässä raportissa vertaillaan saatuja tuloksia vuoden 2012 tutkimuksen tuloksiin. Tiilikkajärvellä kävijätutkimus pyritään tekemään noin kymmenen vuoden välein, jotta tutkimuksesta saatu tieto pysyy ajantasaisena. Tiilikkajärven kansallispuiston runkosuunnitelma on vuodelta 1998 (Metsähallitus 1998), joten uuden hoito- ja käyttösuunnitelman tekeminen on ajankohtaista. Kävijätutkimuksesta saadaan ajantasaista tietoa sen tekemisen tueksi. Esitystä Tiilikkajärven kansallispuiston laajennuksesta käsitellään eduskunnassa tätä tutkimusraporttia kirjoitettaessa (11/2022).

Tiilikkajärven kansallispuisto on käyntimääriltään suhteellisen pieni; vuonna 2021 puistossa vierailtiin noin 25 300 kertaa (Metsähallitus 2022a). Kansallispuiston käyntimäärä on kasvanut selvästi edellisen tutkimuksen ajankohtaan verrattuna. Vuonna 2012 käyntimäärä oli 7 700, jonka jälkeen käyntimäärien kasvu oli tasaista aina vuoteen 2019 saakka. Maailmanlaajuinen koronapandemia kiihdytti lähiretkeilykohteiden suosiota ja retkeilybuumia. Kansallispuistossa tehtiin vuonna 2021 käyntiennätys. Vaikka huippulukemista on tultu alaspäin, on pitkän aikavälin käyntimäärienkehitys kuitenkin nouseva.

Suurin osa kävijöistä saapuu Tiilikkajärven kansallispuistoon sulan maan aikana, minkä vuoksi tutkimuksen aineistonkeruu toteutettiin 26.5.–4.9.2022. Keruu aloitettiin kuukautta aikaisemmin kuin edellisessä tutkimuksessa. Aineisto kerättiin Metsähallituksen vakioidulla menetelmällä niin, että tutkimuksen tulokset ovat vertailukelpoisia edelliseen kävijätutkimukseen ja soveltuvat vertailtavaksi myös muiden alueiden kävijätutkimusten kanssa. Kävijätutkimuksen tulokset antavat perustietoja alueen kävijöistä, harrastuksista, nykyisten palvelurakenteiden laadusta sekä käyntien alueellisesta ja ajallisesta jakautumisesta. Näiden lisäksi tutkimuksessa selvitettiin rahankäytön paikallistaloudellisia vaikutuksia lähialueelle ja sitä, missä määrin käynnin kansallispuistossa koettiin vaikuttaneen yleiseen terveydentilaan ja hyvinvointiin. Kävijätutkimuksen tuloksia hyödynnetään alueen kehittämisessä.

2 Kävijätutkimuksen toteutus

2.1 Alueen kuvaus

Pohjois-Savossa, Rautavaaran ja Sotkamon kunnan alueilla sijaitseva Tiilikkajärven kansallispuisto on perustettu säilyttämään erämaista järvi-, joki- ja harjuluontoa sekä Tiilikkajärveä ympäröiviä aapasoita. Vuonna 1982 perustetun kansallispuiston kokonaispinta-ala on 35 km². Tiilikkajärvelle on matkaa Iisalmesta 80 km, Kajaanista 75 km, Nurmekselta 55 km ja Kuopiossa 90 km.

Kansallispuiston sydän on karu ja erämainen Tiilikka-järvi. Järvimaisemaa hallitsevat matalat ja kapeat, mäntyä kasvavat harjuniemet. Pohjoisniemen ja Kalmoniemen nelisen kilometriä pitkä harjanne jakaa Tiilikkajärven lähes kahtia, mutta niemenkärkien välissä on 150 metriä leveä Selkäsalmi. Rantoja kiertävät vaaleat hietikot tai järven hiomat kivikot.

Metsiä on alle kolmannes puiston maa-alasta. Metsistä suurin osa on mäntyä kasvavia karuja kangasmetsiä. Reheviä metsiä löytyy vain pieninä laikkuina purojen varsilta. Runsas kaksi kolmannesta puiston maa-alasta on suota. Tiilikan seutu on suotyyppien vaihtumisvyöhykettä, jossa pohjoisten ja eteläisten soiden piirteet sekoittuvat toisiinsa. Tiilikan isot suot ovat enimmäkseen pohjoisia aapasoita, jotka ovat laajoja avosoita. Karuja, aukeita soita halkovat kangasharjanteet. Avosoiden laidoilla esiintyy rakkaita rämeitä, joissa kasvaa saroja ja isoja varpuja.

Alueen tyypillisimmät vesilinnut ovat tavi ja kuikka, rannoilla tapaa kahlaajista useimmiten rantasipin ja liron. Keltävästäräkki on soiden yleisin lintu, kahlaajista soilla viihtyvät liro ja pikkukuovi. Metsien linnuista runsaimpia ovat pajulintu, peippo, järripeippo, harmaasieppo, metsäkivinen, leppälintu ja punakylkirastas. Kuukkelin voi myös tavata kansallispuistossa. Nisäkkäistä eniten jälkiä näkee majavasta.

Merkittävien luontoarvojen lisäksi kansallispuistoon sisältyy myös kulttuuriperintöarvoja. Vuonna 1595 Ruotsin ja Venäjän välille solmitun Täyssinän rauhan raja kulki Tiilikka-järven kautta, jossa on tänä päivänäkin nähtävissä vanha rajakivi. Rajakivi on keskellä Tiilikka-järveä. Kesäisin rajakiven voi nähdä veneestä tai kanootista. Talvella jäiden kestäessä kiven luo pääsee hiihtäen.

Tiilikanautio on puiston merkittävin perinnemaisema. Pihapiirissä on asuttu jo isovihan aikana. Nykyiset rakennukset, torppa, savusauna, lampola ja navetta, ovat peräisin 1920-luvulta. Torpassa asuttiin ja sen maita viljeltiin aina 1960-luvulle saakka. Tiilikanaution pihapiirissä on myös merkkejä järvimalmin käsittelystä. Perinnemaiseman rakennuksia on entisöity vuosina 1990–1991. Pihapiirin niittyä hoidetaan muun muassa niittämällä.

Puutavaran uitto puroja pitkin alkoi seudulla 1870-luvulla. Uittoja jatkettiin aina 1950-luvun loppupuolelle saakka. Nykyisin puiston joet on ennallistettu eli palautettu uittoa edeltävään tilaan. Vanha uittokämpä vuodelta 1946 palvelee nykyään vuokrakämpänä.

Tiilikkajärven kansallispuistossa on merkittäviä retkeilyreittejä 21 km. Rengasreitinvaihtoehtoja on kolme. Kahden pienen järven kiertävällä Uiton polulla on mittaa 7 km. Tiilikan kierto (18

km) on puiston pisin ympyräreitti ja se kiertää Tiilikka-järven. 3,4 km:n mittainen Aution kierto kulkee suomalaisemissa. Kansallispuiston polut ovat pääosin helppokulkuisia.

Retkeilyreittien lisäksi puiston palveluvarustukseen kuuluvat Sammakkotammen ja Pohjoisniemen pysäköintialueet, Sammakkotammen infokatos, kaksi vuokratupaa (Sammakkotammi ja Uiton kämppä) sekä telttailualueet Venäjänhiekalla ja Kosevalla. Vapaasti käytössä olevat tulentekopaikat löytyvät kämppien pihapiiristä, telttailualueilta sekä Koirakiveltä, jossa majoittuminen on kielletty. Kansallispuiston alueella on kuusi kuivakäymälää. Ne sijaitsevat tulentekopaikkojen yhteydessä sekä Pohjoisniemen ja Sammakkotammen pysäköintialueilla. Lisätietoa Tiilikkajärven kansallispuiston palveluista ja luonnosta sekä ajankohtaista tietoa löytyy Luontoon.fi-verkkopalvelusta (Metsähallitus 2022b).

Tiilikkajärven edellinen kävijätutkimus tehtiin vuonna 2012, jolloin vuosittainen käyntimäärä puistossa oli 7700. Vaikka käyntimäärät ovat kolminkertaistuneet kymmenen vuoden aikana, ne ovat edelleen maltillisella tasolla. Maailmanlaajuisen koronapandemian aikana puiston käyntimäärät nousivat ja vuonna 2021 tehtiin ennätysmäärä vierailuja, 25 300 kappaletta. Pandemian aiheuttama retkeilyinnostus on tasaantunut ja käyntimäärät ovat hienoisessa laskussa. (Metsähallitus 2022a).

Tiilikkajärven kansallispuisto on selvästi kesäkohde, ja puistossa vierailaan useimmiten heinäkuussa. Myös kesä- ja elokuussa puistossa vierailaan muita kuukausia enemmän. Talvikaudista kävijöitä on eniten maaliskuussa, jolloin järjestetään vuosittainen Tiilikan hiihto. Tällöin kansallispuistoon vedetään hiihtolatureitit perinteiselle hiihtotavalle.

Alueen kuvaus perustuu pääosin Metsähallituksen Luontoon.fi-verkkopalvelun tietoihin (Metsähallitus 2022b).



2.2 Aineisto ja menetelmät

Kävijätutkimuksen aineisto kerättiin 24.5.–4.9.2022. Vastauksia kerättiin kansallispuistossa neljällä eri haastattelupisteellä. Näitä olivat Sammakkotammi, Uitonkämpä, Venäjänhiekkaja Pohjoisniemen pysäköintialue.

Aineisto kerättiin vakioidulla menetelmällä niin, että tutkimuksen tulokset ovat vertailukelpoisia alueen aiempiin kävijätutkimuksiin sekä muihin Metsähallituksen kävijätutkimuksiin (Kajala ym. 2009). Metsähallituksen vakiomuotoista kävijätutkimuslomaketta muokattiin Tiilikjärven kansallispuistoa varten sopivaksi (liite 6). Tutkimuslomakkeessa on pieniä muutoksia vuoden 2012 kävijätutkimuksen (Korkalainen 2012) kyselyyn. Kokonaan uusia kysymyksiä ovat kävijöiden terveys- ja hyvinvointivaikutuksia mittaava kysymys sekä liikkumistapaa ja kuljetun matkan pituutta selvittävä kysymys.

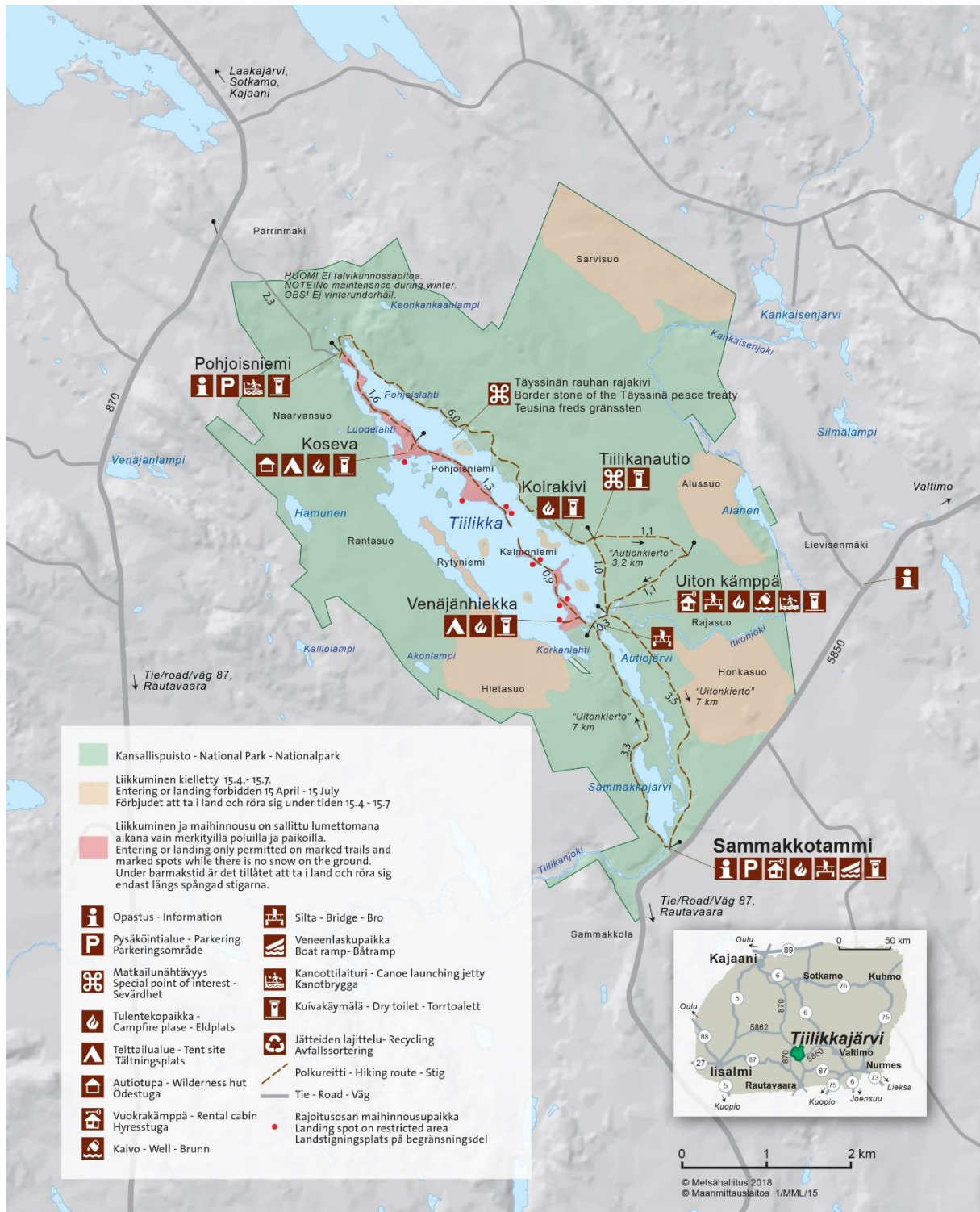
Kävijätutkimuksen varsinainen suunnittelu aloitettiin kevätkaudella 2022, jolloin määriteltiin aineistonkeruun arvioitu aloituspäivä, otantapäivien määrä ja keruupäivien jakautuminen eri haastattelupaikkoihin (liite 1). Suurin osa kävijöistä vierailee puistossa kesä- ja syyskuukausien aikana, jonka vuoksi aineisto kerättiin tuolla ajanjaksolla. Otantapäiviä tutkimukseen oli suunniteltu vuotuisen kävijämäärän perusteella 38. Keruupäivät jaettiin keruukuukausien kesken huomioiden päivien jakautuminen suhteellisen tasaisesti. Jokaisena viikonpäivänä keruupäiviä oli 7 tai 8. Keruujajat olivat aamupäivällä (10–16) tai iltapäivällä (14–20). Ennen keruujakson alkua sovittiin, että yksittäisiä keruupäiviä on mahdollista siirtää huonon sään tai muun esteen vuoksi.

Otokseen poimittiin kaikki 15 vuotta täyttäneet henkilöt saapumis- tai tapaamisjärjestyksessä sitä mukaa kun haastattelija vapautui aiemmin saapuneiden kävijöiden haastattelemisesta. Haastattelupaikoilla pyrittiin varmistamaan, että jokaisella haastateltavalla oli jo jonkinlainen kokemus puistosta. Kävijätutkimuslomake oli mahdollista ottaa myös mukaan ja palauttaa postitse retken jälkeen. Palautusprosentti oli 60 %.

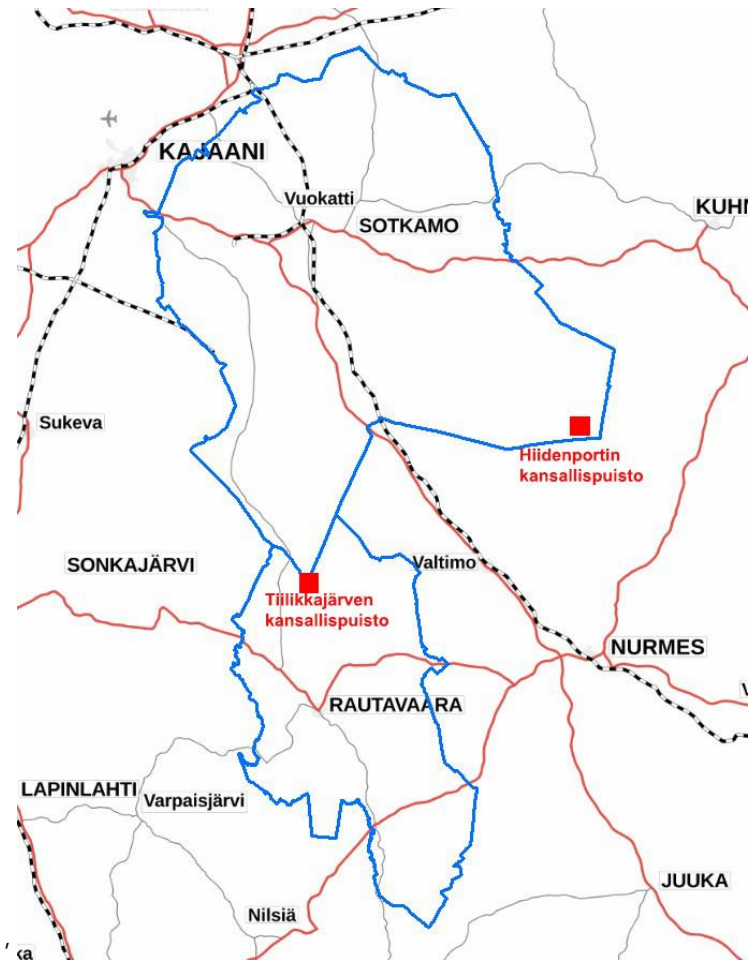
Kävijätutkimuksen vastaukset kerättiin kolmella tabletilla ja paperilomakkeilla. Kävijätutkimukseen osallistuneilla oli käytössään kaksi karttaa. Kartassa 1 oli tutkimusalue palveluineen ja paikannimineen ja kartassa 2 tutkimusalueelle määritelty lähialue, johon kuuluivat Rautavaara ja Sotkamo. Kyselylomakkeen alussa oli lyhyet ohjeet lomakkeen täyttämiseen, minkä lisäksi kerrottiin tarkentavia ohjeita liittyen kysymyksiin alueella vietettyyn aikaan (kysymykset 2 ja 3) ja rahankäyttöön (kysymys 11). Aineistonkerääjältä oli lisäksi mahdollisuus kysyä tarkentavia kysymyksiä. Suurin osa kävijöistä vastasi kyselyyn itsenäisesti, mutta tarvittaessa aineistonkerääjä avusti täyttämällä kyselylomakkeen haastateltavan vastausten perusteella.

Vastauksia saatiin yhteensä 424 kappaletta. Vastauksista 31 % kerättiin Uiton kämpältä ja 29 % Venäjänhiekalta. Pysäköintialueilla vastausmäärät jäivät pienemmiksi; 25 % vastauksista saatiin Sammakkotammelta ja 19 % Pohjoisniemestä. Postitse palautettuja lomakkeita oli 7 %.

Kyselylomakkeet olivat suomeksi, englanniksi ja ruotsiksi. Kävijätutkimukseen osallistuneista 95 % vastasi suomenkieliseen kyselylomakkeeseen ja 4 % englanninkieliseen. Kolme vastaajaa valitsi ruotsinkielisen lomakkeen. Jokaiselta keruupäivältä pidettiin keruupäiväkirjaa, johon kirjattiin sääolot, keruun kesto, kerättyjen lomakkeiden määrä, keruupaikka sekä muita huomioita.



Kartta 1. Tiilikajärven kansallispuisto ja sen palvelut. © Metsähallitus 2022, © Maanmittauslaitos 2022.



Kartta 2. Tutkimusta varten määritetty lähialue. © Metsähallitus 2022, © Maanmittauslaitos 2022.

Kävijätutkimus otettiin vastaan hyvin. Vastaajat olivat tyytyväisiä siihen, että tutkimusta tehdään kansallispuiston kehittämisen hyväksi ja vastasivat kyselyyn mielellään. Haastavimpia kysymyksiä olivat rahankäyttö (kysymys 11) sekä alueella ja lähialueella vietetty aika yöpymiseen (kysymykset 2 a, 2 b, 3 a ja 3 c). Lomakkeiden tallennus- ja tarkastusvaiheessa huomattiin ristiriitaisuuksia erityisesti edellä mainittujen kysymysten vastauksissa. Vastauksia yhtenäistettiin ennalta määritettyjen kaavojen ja periaatteiden mukaisesti. Lisäksi vastaajan kotikuntaa koskevan kysymyksen (kysymys 18) vastauksia tarkistettiin kuntaliitosten aiheuttamien muutosten osalta niin, että kotikunnaksi tuli olemassa oleva kunta.

Kyselylomakkeiden tiedot tallennettiin Metsähallituksen asiakasseurantatietojen hallintaan käytettävään ASTA-tietojärjestelmään. Aineiston analysoinnin tilastollisina menetelminä käytettiin suorien jakaumien tarkastelua ja kuvailevia tunnuslukuja (keskiarvo, keskihajonta, moodi, mediaani ja prosenttipisteet).

- Moodi on tyyppi-arvo, joka kuvaa aineiston yleisintä arvoa.
- Mediaani ilmaisee muuttujan keskimmäisen arvon jakaen havaintoaineiston kahteen yhtä suureen osaan.
- 25 %:n prosenttipiste ilmaisee sen muuttujan arvon, jonka alle sijoittuu neljäsosa havaintoaineistosta, ja 75 %:n prosenttipiste sen muuttujan arvon, jonka alle sijoittuu kolme neljäsosaa havainnoista.

Kävijöiden rahankäytön paikallistaloudellisten vaikutusten laskemiseen käytettiin Metsähallituksen ja Metsäntutkimuslaitoksen vuonna 2009 kehittämää laskentamallia, joka on osa Metsähallituksen ASTA-tietojärjestelmää. Paikallistaloudellisten vaikutusten laskemisessa käytetään ASTAan tallennettuja tietoja kävijöistä ja heidän rahankäytöstään sekä alueen vuotuista käyntimäärää. Laskentaa varten suojelu- ja retkeilyalueet on jaettu neljään luokkaan lähialueen asukastiheyden perusteella. Tiilikjärven kansallispuisto kuuluu tässä tarkastelussa luokkaan maaseutu. Kullekin luokalle on laskettu keskimääräiset välittömien vaikutusten kertautumista kuvaavat kertoimet sekä työllisyysuhdeluvut. Apuna on käytetty Tilastokeskuksen maakunnallisista panos-tuotostaulukoista johdettuja paikallisia panos-tuotostaulukoita. Paikallistaloudellisten vaikutusten laskennassa käytettävät kertoimet on päivitetty viimeksi vuonna 2019 (Vatanen & Kajala 2019).

Havaintojen jakautuminen haastattelupaikoittain.

Haastattelupaikka	Kpl	%
Sammakotammi P-paikka	107	25
Venäjänhiekkä	125	29
Uiton kämppä	133	31
Pohjoisniemi	59	14
Yhteensä	424	100

Vastaustapa.

Vastaustapa	Kpl	%
Paperilomake haastattelupaikalla asiakkaan täyttämänä	47	11
Paperilomake postitse	28	7
Mobiilivastaus	349	82
Yhteensä	424	100

Kyselylomakkeen kieli.

Lomakkeen kieli	Kpl	%
Englanti	17	4
Ruotsi	3	1
Suomi	404	95
Yhteensä	424	100

3 Tulokset

3.1 Kävijärakenne

3.1.1 Kävijöiden perustiedot

Tiilikjärven kävijätutkimukseen vastanneista 57 % oli naisia ja 42 % miehiä. Kaikista kävijätutkimukseen vastanneista kolme vastaajaa ilmoitti sukupuolekseen muu ja yksi ei maininnut sukupuoltaan. Vastanneita oli kaikista ikäluokista suhteellisen tasaisesti lukuun ottamatta 15–24-vuotiaita ja yli 65-vuotiaita, joita oli hieman vähemmän. Vastanneista 23 % oli 45–54-vuotiaita ja 21 % 35–44-vuotiaita. Ikäluokkien sukupuolijakauma oli suhteellisen tasainen.

Vastanneiden sukupuolijakauma.

Sukupuoli	Kpl	%
Mies	177	42
Nainen	243	57
Muu	3	1
Yhteensä	423	100

Vastanneiden ikäjakauma sukupuolen mukaan jaoteltuna.

Ikäluokka	Mies Kpl	Mies %	Nainen Kpl	Nainen %	Kaikki Kpl	Kaikki %
15–24	15	9	18	8	34	8
25–34	32	18	42	18	75	18
35–44	34	20	52	22	87	21
45–54	38	22	58	25	96	23
55–64	32	18	43	18	75	18
65–	22	13	22	9	44	11
Yhteensä	173	100	235	100	411	100

Kävijätutkimukseen osallistuneista 94 % oli kotimaisia matkailijoita ja vain 5 % ulkomaalaisia matkailijoita. Suurin osa ulkomaalaisista matkailijoista saapui Saksasta. Paikallisten asukkaiden osuus tutkimukseen osallistuneista oli 1 %. Paikallisiksi asukkaiksi luokiteltiin lähialueella asuvat, joiden pysyvä asuinkunta oli Rautavaara tai Sotkamo. Useimmat Tiilikkajärven kansallispuistossa vierailleista olivat Kuopiosta (22 %), Siilinjärveltä (6 %) tai Helsingistä (5 %). Kysymykseen vastanneiden kotikunnat on esitetty kokonaisuudessaan liitteessä 2.

Vastanneiden kotimaa.

Kotimaa	Kpl	%
Suomi	401	95
Saksa	10	2
Yhdysvallat	2	0
Belgia	2	0
Sveitsi	2	0
Yhdistynyt kuningaskunta	2	0
Ruotsi	2	0
Viro	1	0
Alankomaat	1	0
Yhteensä	423	100

Vastanneiden luokittelu asuinkunnan ja kotimaan perusteella.

Kävijätyyppi	Kpl	%
Paikallinen asukas	4	1
Kotimainen matkailija	393	94
Ulkomainen matkailija	22	5
Yhteensä	419	100

3.1.2 Kävijöiden seuruetiedot

Puistoon saavuttiin useimmiten 2–5 hengen seurueissa (83 % vastaajista). Yksin liikkuvien osuus oli 9 %, ja seurueet, joiden koko oli kuusi henkilöä tai enemmän, muodostivat kaikista vastaajista 9 %. Seurue koostui yleisimmin oman perheen jäsenistä (59 %), ystäväistä (20 %) tai seurustelukumppanista (11 %). Alueella liikuttiin myös muiden sukulaisten kanssa (5 %). Kuudessa seurueessa oli liikuntaesteisiä ja viidennes (22 %) vastaajista ilmoitti seurueessa olevan alle 15-vuotiaita. Seurueen koko oli keskimäärin kolme henkilöä.

Vastanneiden seurueiden ryhmäkoko.

Seurueen koko	Kpl	%
Yksin	36	9
2–5 hengen seurue	349	83
6 tai useamman hengen seurue	38	9
Yhteensä	423	100

Seuruetta kuvaavia tunnuslukuja.

Seurue	n	Keski-arvo	Keskij.	Prosentti-pisteet Min	Prosentti-pisteet 25 %	Prosentti-pisteet Med	Prosentti-pisteet 75 %	Prosentti-pisteet Max
Seurueen koko yhteensä	387	3,2	2,92	2	2	2	3	30
Alle 15-vuotiaita	85	2,6	3,13	1	1	1	3	21
Liikuntaesteisiä	6	1,2	0,41	1	1	1	1	2
Alle 15-vuotiaiden syntymävuodet	111	2013,0	6,05	1981	2010	2013	2017	2022

Seurueen koostumus.

Seurueen koostuminen	Kpl	%
Oman perheen jäsenet	228	59
Muut sukulaiset	20	5
Ystävät	77	20
Työtoverit	9	2
Koululuokka	1	0
Eläkeläisryhmä	1	0
Kerho, yhdistys tms.	1	0
Seurustelukumppani	44	11
Yritysvieraat	1	0
Jokin muu, mikä?	5	1
Yhteensä	387	100

3.2 Käynti Tiilikkajärven kansallispuistossa

3.2.1 Kohteen tärkeys

Kävijätutkimukseen osallistuneista 58 % vastasi Tiilikkajärven kansallispuiston olevan matkan ainoa tai tärkein kohde, ja 36 %:lle vastanneista se oli yksi matkan suunnitelluista kohteista. Kävijöiden muita kohteita olivat Suomen eri kansallispuistot ja retkeilyalueet, joista Hiidenportin kansallispuisto mainittiin useimmiten. Myös Vuokatti ja Tiilikkajärven kansallispuiston lähialueet saivat useita mainintoja. Kyselyyn vastanneista Tiilikkajärven kansallispuisto oli ennalta suunnitteleman kohde matkan varrella 7 %:lle vastaajista. Avoimet vastaukset matkan muista suunnitelluista käyntikohteista on esitetty kokonaisuudessaan liitteissä 3 ja 4.

Tiilikkajärven kansallispuiston tärkeys matkan kohteena.

Kohteen tärkeys	Kpl	%
Matkasi ainoa tai tärkein kohde	241	58
Yksi matkasi suunnitelluista kohteista	150	36
Ennalta suunnitteleman kohde matkan varrella	28	7
Yhteensä	419	100

3.2.2 Kävijöiden ulkoilu- ja luontoharrastukset

Vastanneiden pääasiallinen ulkoilu- ja luontoharrastus oli kävely 85 %. Seuraavaksi suosituimpia aktiviteetteja olivat luonnosta nauttiminen (72 %), maiseman katselu (67 %), retkeily (58 %) ja luonnontarkkailu (54 %). Melko suosittua oli myös telttailu tai muu luonnossa yöpyminen (28 %) sekä luontovalokuvaus (21 %).

Sukupuolten väliset erot harrastuksissa eivät olleet huomattavan suuria. Suurimmat eroavaisuudet löytyivät maisemien katselussa ja luonnon tarkkailussa, joissa naisten osuus oli miehiä huomattavasti suurempi.

Kaikista vastaajista 51 % harrasti käynnillään 4–6 eri harrastusta ja 29 % ilmoitti harrastusten lukumääräksi 1–3. Harrastusten lukumäärää ei rajoitettu kyselyssä. Lukumäärällisesti tarkasteltuna naisilla oli keskimäärin hieman enemmän harrastuksia kuin miehillä.

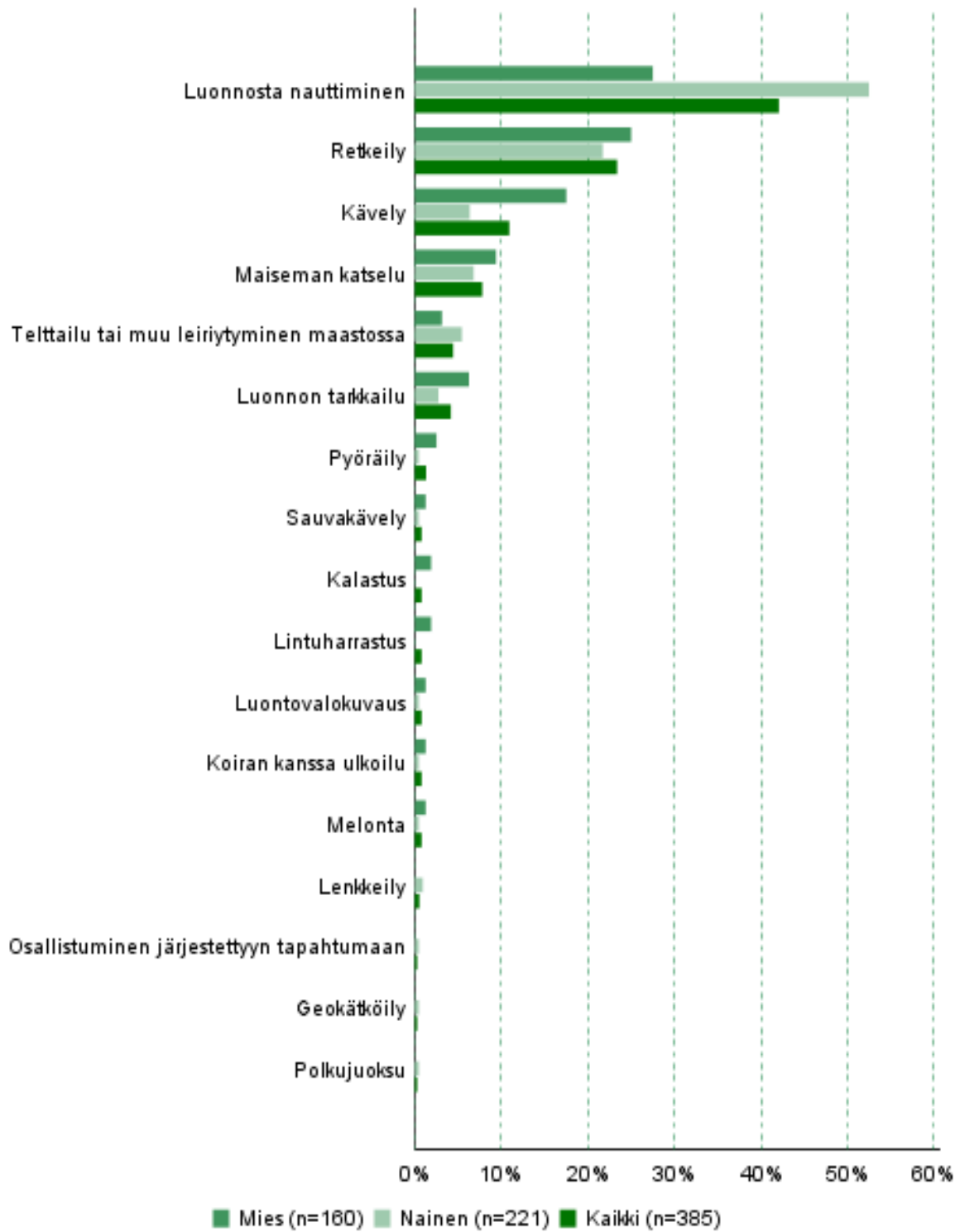
Kävijöitä pyydettiin valitsemaan kaikista tärkein harrastus heidän kyseisellä käynnillään. Luonnosta nauttimisen oli selvästi tärkeintä puistossa vierailuille. Sen valitsi kaikista tärkeimmäksi aktiviteetiksi 42 %. Retkeilyä piti tärkeimpänä harrastuksena 23 % ja kävelyä 11 % vastanneista. Naisille luonnosta nauttiminen oli huomattavasti tärkeämpää kuin miehille. Lähes kaikki muut mainitut vaihtoehdot olivat tärkeämpiä miehille kuin naisille.

Pääasialliset aktiviteetit, joihin vastanneet osallistuivat tai aikoivat osallistua tällä käynnillä Tiilikkejärven kansallispuistossa. Kysymyksessä pystyi valitsemaan usean vaihtoehdon.

Harrastus	Mies Kpl	Mies %	Nainen Kpl	Nainen %	Kaikki Kpl	Kaikki %
Kävely	146	82	209	86	359	85
Sauvakävely	5	3	13	5	18	4
Lenkkeily	5	3	21	9	27	6
Retkeily	91	51	152	63	247	58
Luonnon tarkkailu	86	49	139	57	227	54
Pyöräily	8	5	3	1	11	3
Kalastus	6	3	6	2	12	3
Lintuharrastus	16	9	12	5	28	7
Marjastus	17	10	26	11	43	10
Sienestys	5	3	4	2	9	2
Kasviharrastus	1	1	8	3	9	2
Luontovalokuvaus	28	16	61	25	89	21
Leirikoulu	1	1			1	0
Koiran kanssa ulkoilu	22	12	46	19	69	16
Telttailu tai muu leirytyminen maastossa	46	26	69	28	117	28
Maiseman katselu	100	56	181	74	284	67
Luonnosta nauttiminen	107	60	193	79	304	72
Melonta	5	3	4	2	9	2
Soutu	16	9	16	7	34	8
Opastettu retki	1	1	1	0	2	0
Osallistuminen järjestettyyn tapahtumaan	2	1	3	1	5	1
Kulttuuriperintöön tutustuminen	31	18	46	19	78	18
Yrityksen, yhdistyksen tms. vierailu	0	0	1	0	2	0
Geokätköily	5	3	12	5	17	4
Polkujuoksu	0	0	1	0	1	0
Yhteensä	177	-	243	-	424	-

Aktiviteettien lukumäärä käyntiä kohden.

Harrastusten lukumäärä	Miehet Kpl	Miehet %	Naiset Kpl	Naiset %	Kaikki Kpl	Kaikki %
1-3	66	37	55	23	121	29
4-6	85	48	128	53	215	51
7-9	24	14	59	24	85	20
10 tai enemmän	2	1	1	0	3	1
Yhteensä	177	100	243	100	424	100



Vastanneiden kaikkein tärkein aktiviteetti tällä käynnillä Tiilikajärven kansallispuistossa.

3.2.3 Liikkumistapa ja kuljettu matka

Kävijöiltä kysyttiin, miten ja kuinka pitkän matkan hän liikkui tai aikoi liikkua kyseisellä käynnillä Tiilikjärven kansallispuiston alueella. Vaihtoehtoisia liikkumistapoja olivat patikointi, juoksu, pyöräily, melonta ja soutu, joiden lisäksi kävijällä oli mahdollisuus nimetä jokin muu liikkumismuoto. Vastaajista suurin osa liikkui alueella patikoiden.

Tiilikjärven kansallispuistossa liikuttiin omin voimin keskimäärin 10,7 km käyntikertaa kohden. Kun keskimäärin kuljettu matka kerrotaan puiston vuotuisella käyntimäärällä, voidaan Tiilikjärven kansallispuistossa arvioida kuljetun omin voimin vuonna 2022 noin 226 874 km.

Kuljetun matkan pituudet vaihtelivat paljon ja olivat 1–40 km. Patikointi oli suosituin liikkumistapa (97 %), ja kuljettu matka oli keskiarvoltaan 11,6 km. Kyselyyn vastanneista pyöräillen oli liikkunut 5 %, keskimäärin 8,2 km ja meloen 4 %, keskimääräisen kuljetun matkan ollessa 5,8 km.

Omin voimin kuljettu matka (km) eri liikkumistavoittain Tiilikjärven kansallispuistokäynnillä. Vastaaja on voinut liikkua useammalla eri tavalla. Viimeisen sarakkeen arvo on laskettu käyttäen puiston vuoden 2021 käyntimäärää (25 262 käyntiä) ja vastanneiden ilmoittamien kuljettujen matkojen mediaaneja. Vastanneita yhteensä 420.

Liikkumistapa	n	Keski-arvo	Keski-haj.	Prosentti-pisteet Min	Prosentti-pisteet	Prosentti-pisteet Med	Prosentti-pisteet 75 %	Prosentti-pisteet Max	Kuljettu matka, km/v
Patikoiden	407	11,6	5,97	1	8	10	15	60	218 293
Juosten	10	1,7	5,38	0	0	0	0	17	0
Pyöräillen	20	8,2	8,55	0	0	8	16	25	8 581
Meloen	16	5,8	9,57	0	0	0	10	30	0
Soutaen	18	0,9	1,60	0	0	0	1	6	0
Yhteensä	420	10,7	6,7	-	-	10,0	-	-	226 874

3.2.4 Käyntien alueellinen jakautuminen

Kävijätutkimuksessa selvitettiin, missä päin Tiilikkajärven kansallispuistoa kävijät olivat vierailleet tai suunnittelivat vierailevansa tällä käynnillään. Keruupaikasta vaihdellen kyselyyn vastattiin joko käynnin lopuksi tai matkan varrella, joten osalla vastaajista suunnitelmat ovat voineet myös muuttua. Suosituin kohde Tiilikkajärven kansallispuistossa oli Venäjänhiekkä, jossa vieraili 80 % kaikista vastaajista. Seuraavaksi suosituimmat kohteet olivat Uiton kämpä (70 %) ja Sammakkotammin pysäköintialue (63 %). Retkeilyreiteistä suosituin oli seitsemän kilometrin mittainen Uiton kierto, jonka kiersi 55 % vastanneista.

Kysymyksessä oli valmiiden vaihtoehtojen lisäksi mahdollisuus kertoa myös muista puiston käyntikohteista. 6 % kävijöistä vieraili muissa kohteissa, joista suosituin oli Kalmoniemi. Useita mainintoja tuli myös Tiilikan kierron pohjoisosasta (11 km).

Käyntien alueellinen jakautuminen. Kysymyksessä pystyi valitsemaan usean vaihtoehdon. Vastanneita yhteensä 424.

Käyntikohde	Kpl	%
Muulla, missä?	27	6
Koseva	140	33
Sammakkotammi p-paikka	267	63
Venäjänhiekkä	341	80
Pohjoisniemi p-paikka	111	26
Koirakivi	120	28
Tiilikanautio	148	35
Uitonkämpä	305	72
Tiilikankierto (rengasreitti 17 km)	79	19
Uitonkierto (rengasreitti 7 km)	232	55
Autionkierto (rengasreitti 3,4 km)	50	12

3.2.5 Käynnin kesto, toistuvuus ja kävijävuorokaudet

Tiilikkajärven kansallispuistossa kyselyyn vastanneista ensikertalaisia oli 60 % kävijöistä ja 40 % oli käynyt alueella aikaisemmin. Sukupuolten välillä eroja ei ollut. Aiemmin vierailleet olivat käyneet alueella keskimäärin 3,4 kertaa viimeisten viiden vuoden aikana.

Käynnin kestoa kysyttiin sekä kansallispuistossa että yhteensä kansallispuistossa ja sen lähi-alueella. Lähialueella (Rautavaara ja Sotkamo) asuvien kävijöiden ei pitänyt vastata kysymykseen lähistöllä vietetystä ajasta. Näin kyettiin arvioimaan varsinaisten matkailijoiden viipymä alueella.

Vastausten perusteella kävijät luokiteltiin päiväkävijöihin ja yöpyjiin. Kaikista vastaajista Tiilikkajärven kansallispuiston alueella yöpyneiden osuus oli 43 %. Heidän viipymänsä alueella oli 1,5 vuorokautta, mutta pisimmillään puistossa oltiin neljä vuorokautta. Naisia alueella yöpyi enemmän kuin miehiä. Vastanneista 57 % oli päiväkävijöitä ja he viettivät Tiilikkajärven kan-

sallispuistossa keskimäärin 4,6 tuntia. Myös päiväkävijöissä naisten osuus oli suurempi. Puistossa vietetyssä ajassa ei ollut eroa sukupuolten välillä. Päiväkävijöiden ja yöpyjien kokonaisviipymä Tiilikkajärven kansallispuistossa vuoden 2022 käyntimäärällä laskettuna oli 18 565 kävijävuorokautta.

Matkailijoista 39 % oli päiväkävijöitä, ja he ilmoittivat viipyvänsä kansallispuistossa ja sen lähialueella keskimäärin 4,7 tuntia. Yöpyjien osuus kaikista matkailijoista oli huomattavasti suurempi kuin päiväkävijöiden, sillä 61 % vastaajista ilmoitti yöpyvänsä kansallispuistossa tai sen lähialueella. Keskimäärin yöpyjät oleskelivat kansallispuistossa ja sen lähialueella yhteensä kolme vuorokautta, miehet keskimäärin vuorokauden pidempään kuin naiset. Moodi kuvaa aineiston yleisintä arvoa, joten tämän laskentatavan mukaan yleisimmin alueella vietettiin kaksi vuorokautta. Lähialueella viipyneistä matkailijoista naisten osuus oli miehiin verrattuna suurempi sekä päiväretkeilijöissä 58 % että yöpyjissä 57 %. Päiväkävijöiden ja yöpyjien kokonaisviipymä Patvinsuon kansallispuistossa ja sen lähialueella vuoden 2021 käyntimäärällä laskettuna oli 27 695 kävijävuorokautta.

Suurin osa kansallispuistossa yöpyneistä käytti omaa majoitetta, kuten laavua, telttaa, riippumattoa tai vastaavaa. Toiseksi suosituin yöpymistapa oli majoittua asuntoautossa tai -vaunussa. Autio- ja vuokratuvassa yöpyminen oli lähes yhtä suosittua.

Lähialueella yöpyneistä suurin osa majoittui omassa majoitteessa, kuten laavussa tai teltassa tai asuntoautossa tai -vaunussa. Vuokramökissä, omalla mökillä, ystävän luona tai hotellissa yöpyminen oli lähes yhtä yleistä. Omassa majoitteessa majoittuneet yöpyivät keskimäärin yhden yön, kun taas omassa tai vuokramökissä yövyttiin keskimäärin 2,5 yötä. Hotellissa keskimääräinen viipymä oli yhden yön pituinen.

Käynnin toistuvuus sukupuolen mukaan.

Käynnin toistuvuus	Miehet Kpl	Miehet %	Naiset Kpl	Naiset %	Kaikki Kpl	Kaikki %
Ensikertaa alueella	97	60	135	60	235	60
Käynyt aikaisemmin	65	40	91	40	156	40
Yhteensä	162	100	226	100	391	100

Aikaisempien käyntikertojen määrä Tiilikkajärven kansallispuistossa.

-	n	Keski- arvo	Keski- haj.	Prosentti- pisteet Min	Prosentti- pisteet 25 %	Prosentti- pisteet Med	Prosentti- pisteet 75 %	Prosentti- pisteet Max
Käynnit viimeisen 5 vuoden aikana	156	3,4	3,47	0	1	2	4	25

Päiväkävijöiden ja yöpyjien osuus, käynnin kesto (yöpyjillä vrk, päiväkävijöillä h) Tiilikjärven kansallispuiston alueella sekä kävijävuorokaudet, vuoden 2021 käyntimäärällä (25 262 käyntiä).

Kävijäryhmä	n	Osuus %	Käynnin kesto Keskiarvo	Käynnin kesto Mediaani	Käynnin kesto Moodi	Käynnin kesto Min	Käynnin kesto Max	Kokonaisviipymä, kävijävuorokausia
Päiväkävijät Yhteensä	243	57	4,6	4	4	1	12	2 794
Päiväkävijät Miehet	100	41	4,7	-	-	1	9	-
Päiväkävijät Naiset	141	58	4,6	-	-	1	12	-
Yöpyjät Yhteensä	181	43	1,5	1	1	1	4	15 771
Yöpyjät Miehet	77	43	1,5	-	-	1	4	-
Yöpyjät Naiset	102	56	1,4	-	-	1	3	-
Yhteensä	424	-	-	-	-	-	-	18 565

Matkailijoiden (14 576 henkilöä) käynnin kesto (yöpyjillä vrk, päiväkävijöillä h) ja kävijävuorokaudet yhteensä kansallispuistossa ja sen lähialueella (laskettu vuoden 2021 käyntimäärällä = 25 262 käyntiä).

Kävijäryhmä	n	Osuus %	Käynnin kesto Keskiarvo	Käynnin kesto Mediaani	Käynnin kesto Moodi	Käynnin kesto Min	Käynnin kesto Max	Kokonaisviipymä, kävijävuorokausia
Päiväkävijät Yhteensä	141	39	4,7	4	4	0	12	1 114
Päiväkävijät Miehet	58	41	4,7	-	-	0	12	-
Päiväkävijät Naiset	82	58	4,7	-	-	0	12	-
Yöpyjät Yhteensä	220	61	3,0	2	2	1	32	26 581
Yöpyjät Miehet	92	42	3,7	-	-	1	32	-
Yöpyjät Naiset	125	57	2,5	-	-	1	14	-
Yhteensä	361	-	-	-	-	-	-	27 695

Yöpymisten kesto (vrk) yöpymistavoittain Tiilikjärven kansallispuiston alueella, n=176.

Yöpymistapa	n	Keskiarvo	Keskiahaj.	Prosenttipisteet Min	Prosenttipisteet 25 %	Prosenttipisteet Med	Prosenttipisteet 75 %	Prosenttipisteet Max
Kosevan autiotupa	31	0,3	0,53	0	0	0	1	2
Vuokratupa (Uitonkämpä, Sammakkotammi)	39	0,6	0,84	0	0	0	1	3
Asuntoauto tai -vaunu	46	0,7	0,76	0	0	1	1	3
Oma majoite (laavu, telta tms.)	132	1,4	1,57	0	1	1	2	18

Yöpyminen kesto (vrk) yöpymistavoittain Tiilikjärven kansallispuiston lähistöllä, n=120

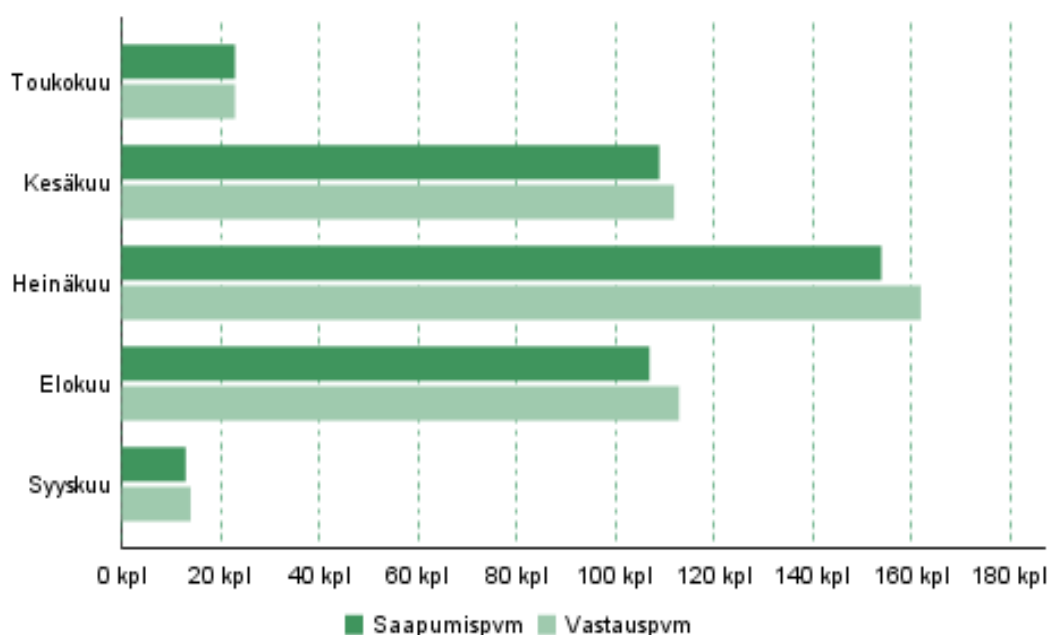
Yöpymistapa	n	Keski-arvo	Keskij.	Prosentti-pisteet Min	Prosentti-pisteet 25 %	Prosentti-pisteet Med	Prosentti-pisteet 75 %	Prosentti-pisteet Max
Hotelli	32	0,7	1,00	0	0	0	1	3
Vuokramökki	34	2,6	3,58	0	0	0	6	14
Oma mökki	35	2,5	4,47	0	0	0	3	17
Asuntoauto tai -vaunu	42	0,9	0,99	0	0	1	1	3
Oma majoite (laavu, telta tms.)	42	0,8	0,83	0	0	1	1	3
Kota tai laavu	22	0,5	1,74	0	0	0	0	8
Leirikeskus	24	0,2	0,59	0	0	0	0	2
Maatilamajoitus	23	0,1	0,29	0	0	0	0	1
Ystävän tai sukulaisen luona	35	2,1	5,28	0	0	0	2	29

3.2.6 Saapuminen alueelle

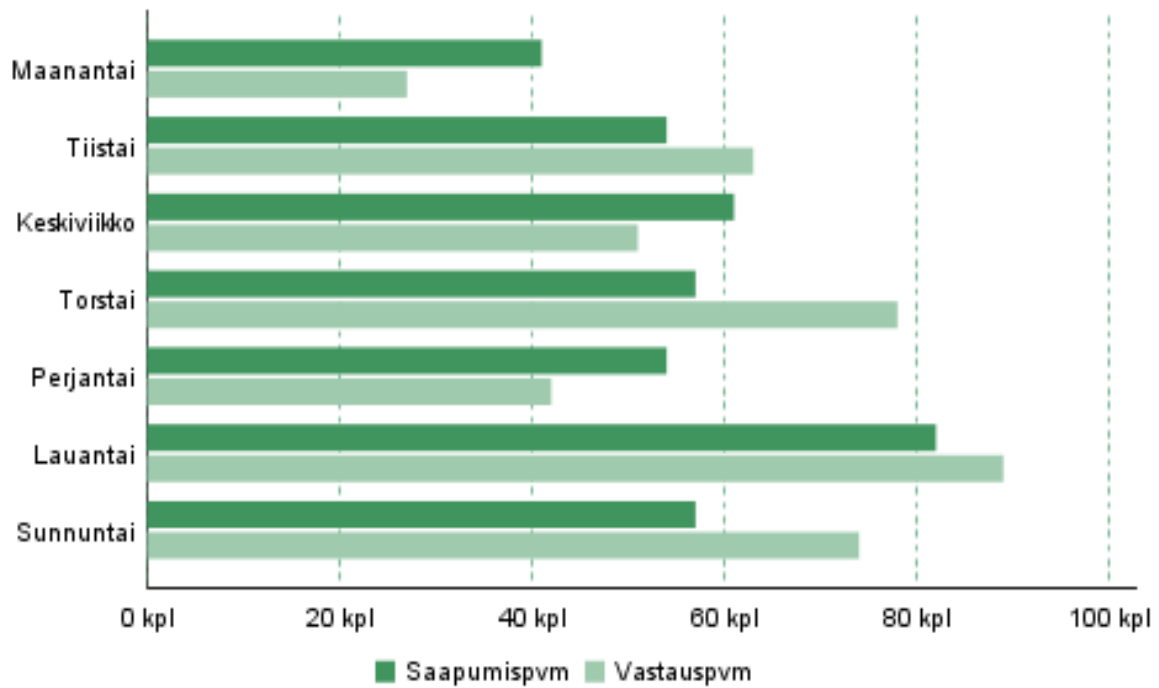
Tiilikjärven kansallispuistoon saavuttiin suhteellisen tasaisesti jokaisena viikonpäivänä. Kyselyyn vastanneet mainitsivat useimmiten saapumispäiväksi lauantain (20 %), kun taas hiljaisin päivä oli maanantai (10 %).

Vastanneet saapuivat puistoon kaikkina vuorokauden aikoina. Useimmiten kansallispuiston alueelle saavuttiin kello 12–14 (24 %) tai kello 14–16 (23 %).

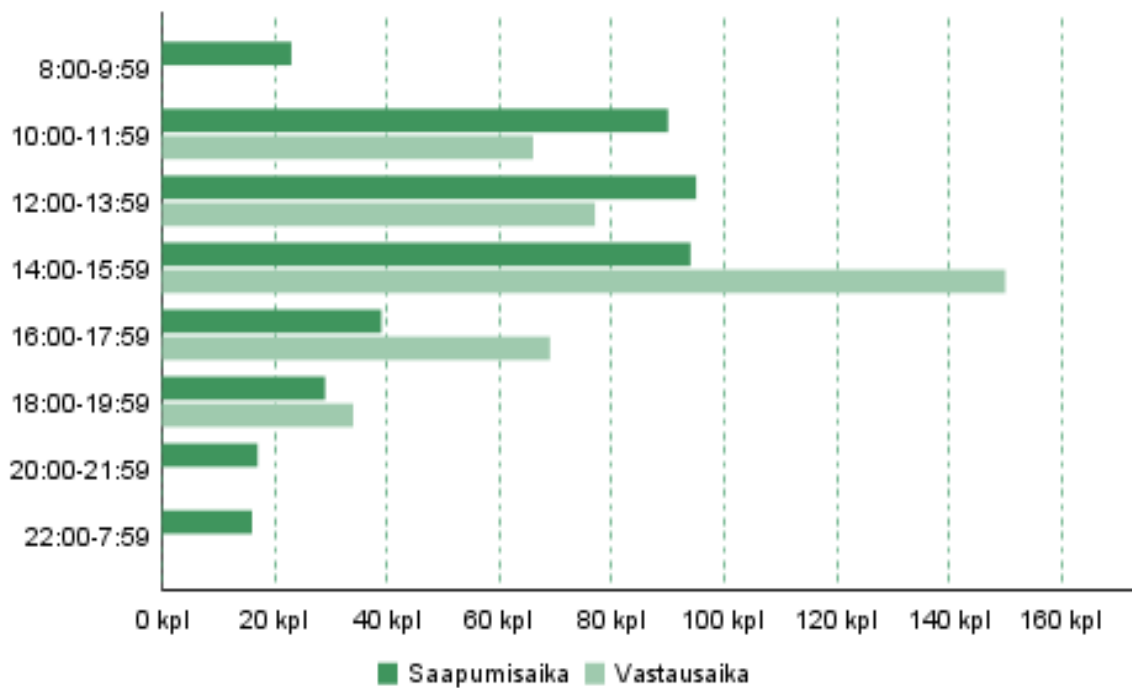
Yleisin vastastausaika oli kello 14–16, sillä 38 % keruupäivien aikana kerätyistä vastauksista palautettiin tuolla aikavälillä. Tuloksia tarkastellessa on huomioitava, että yleisimpään vastastausaikaan vaikuttavat keräyspäivien aamuvuoron ja iltavuoron päällekkäisen tunnit kello 14–16. Vastauksia saatiin tasaisesti kello 10–18. Kello 18 jälkeen vastauksia palautui vain 9 %.



Tiilikjärven kansallispuistoon saapuminen ja kyselyyn vastaaminen kuukausittain.



Tiilikjärven kansallispuistoon saapuminen ja kyselyyn vastaaminen viikonpäivittäin.



Tiilikjärven kansallispuistoon saapuminen ja kyselyyn vastaaminen vuorokauden ajan mukaan.

Kävijätutkimuksessa selvitettiin myös, millä kulkuneuvoilla kävijät matkustivat kansallispuiston alueelle. Kaksivaiheisessa kysymyksessä huomioitiin kaikki ne kulkuneuvot, joita vastaaja käytti kodin ja kansallispuiston välillä. Jatkokysymyksen tarkoitus oli kartoittaa viimeisimmän kulkuneuvon käyttämistä matkalla Tiilikkajärven kansallispuistoon. Ylivoimaisesti suurin osa vastanneista (91 %) käytti matkallaan henkilöautoa. Henkilöauton ja asuntovaunun yhdistelmää tai matkailuautoa käytti 8 % vastanneista. Jatkokysymykseen vastanneet saapuivat Tiilikkajärven kansallispuistoon useimmiten autolla (91 %). Matkailuautolla tai auton ja asuntovaunun yhdistelmällä puistoon saapui 8 %. Muita kulkuneuvoja hyödynnettiin marginaalisesti. Vastaajilla oli mahdollisuus kirjata ylös myös jokin muu kulkuneuvo. Maininnan saivat kanootti, kajakki ja laiva.

Kaikki kulkuneuvot, joita vastanneet käyttivät matkallaan Tiilikkajärven kansallispuistoon. Matkaan on voitu käyttää useaa eri kulkuneuvoa. Vastanneita yhteensä 423.

Kulkuneuvo	Kpl	%
Henkilöauto	386	91
Henkilöauto ja asuntovaunu tai matkailuauto	33	8
Linja-auto	5	1
Juna	2	0
Moottoripyörä	4	1
Polkupyörä	1	0
Jokin muu, mikä?	4	1

Vastanneiden viimeisin kulkuneuvo heidän matkallaan Tiilikkajärven kansallispuistoon.

Viimeisin kulkuneuvo	Kpl	%
Henkilöauto	313	91
Henkilöauto ja asuntovaunu tai matkailuauto	27	8
Linja-auto	1	0
Moottoripyörä	1	0
Jokin muu, mikä?	1	0
Yhteensä	343	100

3.2.7 Kävijöiden rahankäyttö ja sen paikallistaloudelliset vaikutukset

Kävijätutkimukseen osallistuneita pyydettiin arvioimaan heidän rahankäyttöään kansallispuistossa ja sen lähialueella. Lähialueeksi on tutkimuksessa määritetty Rautavaaran ja Sotkamon kunnat. Rahankäyttöön liittyvien tulosten tarkoituksena on havainnollistaa kävijöiden paikallistaloudellisia vaikutuksia alueella. Paikallistaloudellisten kokonaisvaikutusten laskenta pohjautuu Tiilikkajärven kansallispuiston vuoden 2021 käyntimäärään, joka oli 25 262.

Kyselyyn vastanneet käyttivät rahaa Tiilikkajärven kansallispuistossa ja sen lähialueella keskimäärin 48 euroa käyntikertaa kohti. Kotimaiset kävijät kuluttivat keskimäärin 49 euroa ja ulkomaiset matkailijat 40 euroa käyntikertaa kohti. Ulkomaisten matkailijoiden vastausten osuus oli vähäinen, ja yksittäisten vastausten painoarvo siten merkittävä, jolloin tulokset heidän osaltaan eivät ole tilastollisesti niin luotettavia. Lähialueen asukkaiden keskimääräistä kuluusta ei voida laskea vähäisen vastausmäärän vuoksi. Päiväkävijöiden keskimääräinen kulutus oli 17 euroa käyntikertaa kohden ja kansallispuistossa tai sen lähialueella majoittuneiden 72 euroa.

Kävijät käyttivät keskimäärin eniten rahaa huoltamo-ostoksiin, noin 16 euroa käyntikertaa kohti. Majoittumiseen kulutettiin lähes 15 euroa / käynti ja ruoka- ja muihin vähittäiskauppa-ostoksiin lähes 10 euroa / käynti. Kahvila- ja ravintolaostoksiin käytettiin keskimäärin noin 5 euroa / käynti. Muilta osin rahankäyttö oli keskimäärin vähäistä käyntiä kohden. Menolajeittain mitattuna suurimmat tulovaikutukset käyntikertaa kohden olivat majoittumisella (57 %) ja kahvila- ja ravintolaostoksilla (20 %).

Tiilikkajärven kansallispuiston kokonaistulovaikutukset olivat noin 0,9 miljoonaa euroa ja kokonaistyöllisyysvaikutukset 9 henkilötyövuotta. Tuloksista ei voida erottaa kohdealueen osuutta muista lähialueen matkailullisista vetovoimatekijöistä. Kohdealueen minimimerkitystä paikallistaloudellisten vaikutusten tuottajana tarkastellaan alueen tärkeimmäksi matkakohdeeseen ilmoittaneiden vastaajien avulla. Niiden kävijöiden, jotka ilmoittivat Tiilikkajärven kansallispuiston matkansa ainoaksi tai tärkeimmäksi kohteeksi, kokonaistulovaikutukset olivat 0,13 miljoonaa euroa ja työllisyysvaikutukset yhden henkilötyövuoden verran. Paikallistaloudellisista vaikutuksista valtaosa muodostui kotimaisten matkailijoiden rahankäytöstä, sillä ulkomaalaisten kävijöiden määrä (5 %) oli vielä suhteellisen pieni koronavuosien jälkeen.

Käsitteitä

- **Käyntimäärä:** Vuotuinen Metsähallituksen tietoihin perustuva käyntien määrä kohteessa.
- **Kävijätutkimus:** Metsähallituksen kohteissa toteutettu vakioitu kävijätutkimus, joka toistetaan n. 5 vuoden välein.
- **Alueluokitus:** Vaikutuslaskennan avuksi luotu nelipuolainen kohteiden lähialueiden asukastiheyttä ja matkailuluonnetta kuvaava luokitus.
- **Lähialue:** Kohteelle määritelty sijainti- ja lähikunnat käsittävä alue.
- **Kokonaistulovaikutukset:** Kävijöiden rahankäytöstä lähialueelle syntyvät välittömät ja välilliset tulovaikutukset.
- **Kokonaistyöllisyysvaikutukset:** Kävijöiden rahankäytöstä lähialueelle syntyvät välittömät ja välilliset henkilötyövuodet.
- **Välittömät vaikutukset:** Kävijöiden rahankäytöstä yrityksissä aiheutuvat tulo- ja työllisyysvaikutukset.
- **Välilliset vaikutukset:** Välittömät vaikutukset kertautuvat välillisiksi vaikutuksiksi, kun välitöntä tuloa saavat yritykset ostavat muilta alueen yrityksiltä tuotteita ja palveluita sekä maksavat tuloa työntekijöille, jotka käyttävät tulonsa tuotteiden ja palveluksien ostoon alueella. Osa välillisistä vaikutuksista vuotaa alueen ulkopuolelle.
- **Kotimaiset matkailijat:** Kohteen lähialueen ulkopuolelta Suomesta tulevat kävijät.
- **Paikalliset kävijät:** Kohteen lähialueella asuvat kävijät.
- **Majoittujat:** Kohteella ja/tai sen lähialueella majoittuvat kävijät.
- **Päiväkävijät:** Kävijät, jotka eivät majoitu kohteella eivätkä sen lähialueella.

Keskimääräinen rahankäyttö käyntikertaa kohden vuonna 2022 Tiilikkajärven kansallispuistossa.

Matkailijaryhmä/Rahankäyttö	Kaikki	Majoittujat	Päiväkävijät
Kaikki kävijät, n	415	234	180
Keskimääräinen kulutus (€)	48	72	17
Kotimaiset matkailijat, n	386	215	170
Keskimääräinen kulutus (€)	49	75	17
Ulkomaiset matkailijat, n	21	15	6
Keskimääräinen kulutus (€)	40	56	-*
Lähialueen asukkaat, n	4	1	3
Keskimääräinen kulutus (€)	-*	-*	-*

* havaintojen määrä (n) < 10, jolloin rahankäyttöä ei arvion epäluotettavuuden vuoksi ilmoiteta.

Keskimääräinen rahankäyttö kävijää kohden vuonna 2022 Tiilikkajärven kansallispuistossa.

Matkailijaryhmä/Rahankäyttö	Kaikki	Majoittujat	Päiväkävijät
Kaikki kävijät, n	415	234	180
Keskimääräinen kulutus (€)	50	76	17
Kotimaiset matkailijat, n	386	215	170
Keskimääräinen kulutus (€)	51	79	17
Ulkomaiset matkailijat, n	21	15	6
Keskimääräinen kulutus (€)	40	56	_*
Lähialueen asukkaat, n	4	1	3
Keskimääräinen kulutus (€)	_*	_*	_*

* havaintojen määrä (n) < 10, jolloin rahankäyttöä ei arvion epäluotettavuuden vuoksi ilmoiteta

Kävijöiden rahankäyttö käyntikertaa kohden menolajeittain ja paikallistaloudelliset vaikutukset vuonna 2022 Tiilikkajärven kansallispuistossa. n = 415.

Menolaji	Keskimääräinen rahankäyttö (sis. ALV)	Tulovaikutus (€, ilman ALV)	% tulo-vaikutuksista	Työllisyysvaikutus (htv)
Huoltamo-ostokset ¹	16,06	11 777	2	0
Paikallisliikenne ²	0,53	12 193	2	0
Ruoka- ja muut vähittäiskauppaostokset	9,66	67 337	11	1
Kahvila ja ravintola	5,22	115 777	20	2
Majoittuminen	14,65	336 382	57	4
Ohjelmapalvelut ³	0,61	14 116	2	0
Muut menot ⁴	1,37	27 969	5	0
Välittömät vaikutukset yhteensä	-	585 552	100 %	8
Välilliset vaikutukset	-	348 880	-	1
Kokonaisvaikutukset	-	934 432	-	9

¹ Polttoaine- ja muut huoltamo-ostokset

² Paikallismatkojen kuten bussi- ja taksimatkojen kustannukset

³ Ohjelma- ja virkistyspalvelut, esim. opastetut retket, pääsymaksut tilaisuuksiin ja näyttelyihin

⁴ Muut menot, esim. kalastus-, metsästys- tai kelkkailuluvat, varusteiden ja välineiden vuokrat.

Kävijöiden matkan aikainen rahankäyttö kävijää kohden menolajeittain vuonna 2021 Tiilikkajärven kansallispuistossa. n = 415.

Menolaji	Keskimääräinen rahankäyttö (sis. ALV)
Huoltamo-ostokset ¹	16,65
Paikallisiikenne ²	0,59
Ruoka- ja muut vähittäiskauppaostokset	10,13
Kahvila ja ravintola	5,51
Majoittuminen	15,17
Ohjelmalvelut ³	0,61
Muut menot ⁴	1,37

¹ Polttoaine- ja muut huoltamo-ostokset

² Paikallismatkojen kuten bussi- ja taksimatkojen kustannukset

³ Ohjelma- ja virkistyspalvelut, esim. opastetut retket, pääsymaksut tilaisuuksiin ja näyttelyihin

⁴ Muut menot, esim. kalastus-, metsästys- tai kelkkailuluvat, varusteiden ja välineiden vuokrat.

Palveluja käyttäneiden keskimääräinen rahankäyttö (euroja, sis. ALV) vuonna 2022 Tiilikjärven kansallispuistossa.

Menolaji	Kaikki Keskimääräinen rahankäyttö (sis. ALV)	Kaikki Palveluita käyttäneet, n	Majoittajat Keskimääräinen rahankäyttö	Majoittajat Palveluita käyttäneet, n	Päiväkävijät Keskimääräinen rahankäyttö	Päiväkävijät Palveluita käyttäneet, n	Ulkomaalaiset kävijät Keskimääräinen rahankäyttö	Ulkomaalaiset kävijät Palveluita käyttäneet, n	Kotimaan matkailijat Keskimääräinen rahankäyttö	Kotimaan matkailijat Palveluita käyttäneet, n
Huoltamo-ostokset ¹	48,64	137	56,44	96	30,38	41	106,11	3	47,96	132
Paikallisliikenne ²	44,07	5	71,67	3	2,67	2	0,00	0	44,07	5
Ruoka- ja muut vähittäiskauppaostokset	29,68	135	34,64	95	17,90	40	55,00	2	29,49	132
Kahvila ja ravintola	21,68	100	24,85	75	12,19	25	18,83	3	21,74	96
Majoittuminen	104,80	58	111,75	49	66,97	9	350,00	1	100,50	57
Ohjelmapalvelut ³	36,44	7	100,00	2	11,02	5	0,00	0	39,18	6
Muut menot ⁴	47,48	12	67,77	7	19,07	5	0,00	0	47,48	12
Yhteensä	332,80	185	467,12	126	160,20	59	529,94	4	330,41	178

¹ Polttoaine- ja muut huoltamo-ostokset

² Paikallismatkojen kuten bussi- ja taksimatkojen kustannukset

³ Ohjelma- ja virkistyspalvelut, esim. opastetut retket, pääsymaksut tilaisuuksiin ja näyttelyihin

⁴ Muut menot, esim. kalastus- metsästys- tai kelkkailuluvat, varusteiden ja välineiden vuokrat.

Tulo- ja työllisyysvaikutukset kohteen tärkeyden mukaan vuonna 2022 Tiilikajärven kansallispuistossa.

Menolaji	Tärkein kohde n = 237 Tulovaikutus (€, ilman ALV)	Tärkein kohde n = 237 Työllisyysvaikutus (htv)	Yksi monista kohteista n = 146 Tulovaikutus (€, ilman ALV)	Yksi monista koh- teista n = 146 Työllisyysvaikutus (htv)	Ennalta suunnit- telematon n = 28 Tulovaikutus (€, ilman ALV)	Ennalta suunnitte- lematon n = 28 Työllisyysvaikutus (htv)	Yhteensä n = 411 Tulovaikutus (€, ilman ALV)	Yhteensä n = 411 Työllisyysvaikutus (htv)
Huoltamo-ostokset ¹	3 461	0,0	8 027	0,1	359	0,0	11 847	0,2
Paikallisliikenne ²	2 533	0,0	8 382	0,1	0	0,0	10 915	0,1
Ruoka- ja muut vähittäiskauppa- ostokset	18 409	0,2	47 377	0,6	1 782	0,0	67 568	0,9
Kahvila ja ravintola	23 578	0,3	89 869	1,2	3 181	0,0	116 628	1,5
Majoittuminen	29 621	0,4	292 288	3,8	16 577	0,2	338 486	4,4
Ohjelmapalvelut ³	0	0,0	14 253	0,2	0	0,0	14 253	0,2
Muut menot ⁴	1 881	0,0	26 354	0,3	0	0,0	28 235	0,3
Välittömät vaikutukset yhteensä	79 483	1	486 550	6	21 899	0	587 932	8
Välilliset vaikutukset	49 618	0	287 809	1	12 537	0	349 964	1
Kokonaisvaikutukset⁵	129 101	1	774 359	7	34 435	0	937 896	9

¹ Polttoaine- ja muut huoltamo-ostokset

² Paikallismatkojen kuten bussi- ja taksimatkojen kustannukset

³ Ohjelma- ja virkistyspalvelut, esim. opastetut retket, pääsymaksut tilaisuuksiin ja näyttelyihin

⁴ Muut menot, esim. kalastus-, metsästys- tai kelkkailuluvat, varusteiden ja välineiden vuokrat

⁵ Tarkasteltaessa vaikutuksia kävijäsegmenteittäin, kokonaisvaikutukset vaihtelevat verrattuna segmentoimattomaan aineistoon. Tämä johtuu käytettävissä olevien vastausten määrän vaihtelusta.

Paikallistaloudelliset vaikutukset matkailijaryhmittäin vuonna 2022 Tiilikjärven kansallispuistossa.

Menolaji	Kotimaan matkailijat n = 386 Tulovaikutus (€, ilman ALV)	Kotimaan matkailijat n = 386 Työllisyysvaikutus (htv)	Ulkomaiset matkailijat n = 21 Tulovaikutus (€, ilman ALV)	Ulkomaiset matkailijat n = 21 Työllisyysvaikutus (htv)	Lähialueen asukkaat n = 4 Tulovaikutus (€, ilman ALV)	Lähialueen asukkaat n = 4 Työllisyysvaikutus (htv)	Yhteensä n = 411 Tulovaikutus (€, ilman ALV)	Yhteensä n = 411 Työllisyysvaikutus (htv)
Huoltamo-ostokset ¹	11 297	0,2	568	0,0	-*	-*	11 865	0,2
Paikallisliikenne ²	12 312	0,2	0	0,0	-*	-*	12 312	0,2
Ruoka- ja muut vähittäiskauppa-ostokset	66 041	0,9	1 866	0,0	-*	-*	67 908	0,9
Kahvila ja ravintola	112 510	1,5	3 046	0,0	-*	-*	115 556	1,5
Majoittuminen	320 099	4,2	19 557	0,3	-*	-*	339 656	4,4
Ohjelmapalvelut ³	13 136	0,1	0	0,0	-*	-*	13 136	0,1
Muut menot ⁴	28 242	0,3	0	0,0	-*	-*	28 242	0,3
Välittömät vaikutukset yhteensä	563 636	7	25 038	0	-*	-*	588 674	8
Välilliset vaikutukset	336 300	1	14 331	0	-*	-*	350 631	1
Kokonaisvaikutukset⁵	899 936	8	39 368	0	-*	-*	939 304	9

* havaintojen määrä (n) < 10, jolloin rahankäyttöä ei arvioitu epäluotettavuuden vuoksi ilmoiteta

¹ Polttoaine- ja muut huoltamo-ostokset

² Paikallismatkojen kuten bussi- ja taksimatkojen kustannukset

³ Ohjelma- ja virkistyspalvelut, esim. opastetut retket, pääsymaksut tilaisuuksiin ja näyttelyihin

⁴ Muut menot, esim. kalastus- metsästys- tai kelkkailuluvat, varusteiden ja välineiden vuokrat

⁵ Tarkasteltaessa vaikutuksia kävijäsegmenteittäin, kokonaisvaikutukset vaihtelevat verrattuna segmentoimattomaan aineistoon. Tämä johtuu käytettävissä olevien vastausten määrän vaihtelusta.

Majoittujien ja päiväkävijöiden paikallistaloudelliset vaikutukset vuonna 2022 Tiilikajärven kansallispuistossa.

Menolaji	Päiväkävijät n = 180 Tulovaikutus (€, ilman ALV)	Päiväkävijät n = 180 Työllisyysvaikutus (htv)	Majoittajat n = 234 Tulovaikutus (€, ilman ALV)	Majoittajat n = 234 Työllisyysvaikutus (htv)	Yhteensä n = 414 Tulovaikutus (€, ilman ALV)	Yhteensä n = 414 Työllisyysvaikutus (htv)
Huoltamo-ostokset ¹	2 207	0,0	9 599	0,1	11 806	0,2
Paikallisliikenne ²	296	0,0	11 927	0,1	12 222	0,2
Ruoka- ja muut vähittäiskauppaostokset	12 063	0,2	55 437	0,7	67 500	0,9
Kahvila ja ravintola	16 316	0,2	99 742	1,3	116 057	1,5
Majoittuminen	33 436	0,4	303 759	3,9	337 194	4,4
Ohjelmapalvelut ³	3 056	0,0	11 094	0,1	14 150	0,2
Muut menot ⁴	4 691	0,0	23 346	0,2	28 037	0,3
Välittömät vaikutukset yhteensä	72 063	1	514 903	7	586 966	8
Välilliset vaikutukset	44 016	0	305 706	1	349 722	1
Kokonaisvaikutukset⁵	116 079	1	820 609	8	936 689	9

¹ Polttoaine- ja muut huoltamo-ostokset

² Paikallismatkojen kuten bussi- ja taksimatkojen kustannukset

³ Ohjelma- ja virkistyspalvelut, esim. opastetut retket, pääsymaksut tilaisuuksiin ja näyttelyihin

⁴ Muut menot, esim. kalastus- metsästys- tai kelkkailuluvat, varusteiden ja välineiden vuokrat

⁵ Tarkasteltaessa vaikutuksia kävijäsegmenteittäin, kokonaisvaikutukset vaihtelevat verrattuna segmenttoimattomaan aineistoon. Tämä johtuu käytettävissä olevien vastausten määrän vaihtelusta.

Yhteenveto kävijöiden vuotuisen rahankäytön vaikutuksista

- Paikallistaloudelliset vaikutukset eivät kuvaa kohteen kokonaisarvoa, vaan ainoastaan kävijöiden rahankäytöstä kohteeseen ja lähialueelle syntyviä välittömiä ja välillisiä vaikutuksia ja niihin liittyviä työpaikkoja / vuosi.
- Kävijöiden rahankäyttö on selvitetty kävijätutkimuksen avulla ja yleistetty koskemaan koko käyntimäärää.
- Kokonaisvaikutusten laskentaa varten puistot on jaettu neljään luokkaan lähialueen asukastiheyden perusteella. Kullekin luokalle on laskettu keskimääräiset välittömien vaikutusten kertautumista kuvaavat kertoimet sekä työllisyysuhdeluvut. Apuna on käytetty Tilastokeskuksen maakunnallisista panos-tuotostaulukoista 21 puistolle johdettuja paikallisia panos-tuotostaulukoita.
- Tuloksista ei voida erottaa kohdealueen osuutta muista lähialueen matkailullisista vetovimatekijöistä. Kohdealueen minimimerkitystä paikallistaloudellisten vaikutusten tuottajana tarkastellaan alueen tärkeimmäksi matkakohteekseen ilmoittaneiden vastaajien avulla.

Tutkimusalue:	Tiilikkajärven kansallispuisto
Käyntimäärä:	25 262 (v.2021)
Kävijätutkimus:	Tiilikkajärven kansallispuiston kävijätutkimus 2022
Alueluokitus:	maaseutu
Kokonaistulovaikutus:	934 432 €
Kokonaistyöll. vaikutus:	9 htv
Tulovaikutukset, kun puisto tärkein kohde:	129 101 €
Työllisyysvaikutukset, kun puisto tärkein kohde:	1 htv
Kotimaisten matkailijoiden kulutus keskimäärin:	49 €
Ulkomaisten matkailijoiden kulutus keskimäärin:	40 €

3.2.8 Käynnin terveys- ja hyvinvointivaikutukset

Tutkimukseen osallistuneilta kysyttiin, kuinka he kokivat tämänkertaisen käynnin Tiilikkajärven kansallispuistossa vaikuttaneen heidän yleiseen terveydentilaansa ja hyvinvointiinsa kolmella eri osa-alueella. Kävijät arvioivat, että heidän sosiaalinen, psyykinen ja fyysinen hyvinvointinsa lisääntyi kaikilla osa-alueilla. Vastaajista 87 % oli täysin tai jonkin verran sitä mieltä, että heidän sosiaalinen hyvinvointinsa lisääntyi tämän kertaisella käynnillä. 94 % vastaajista arvioi psyykkisen hyvinvointinsa lisääntyneen ja 94 % ilmoitti fyysisen hyvinvointinsa lisääntyneen.

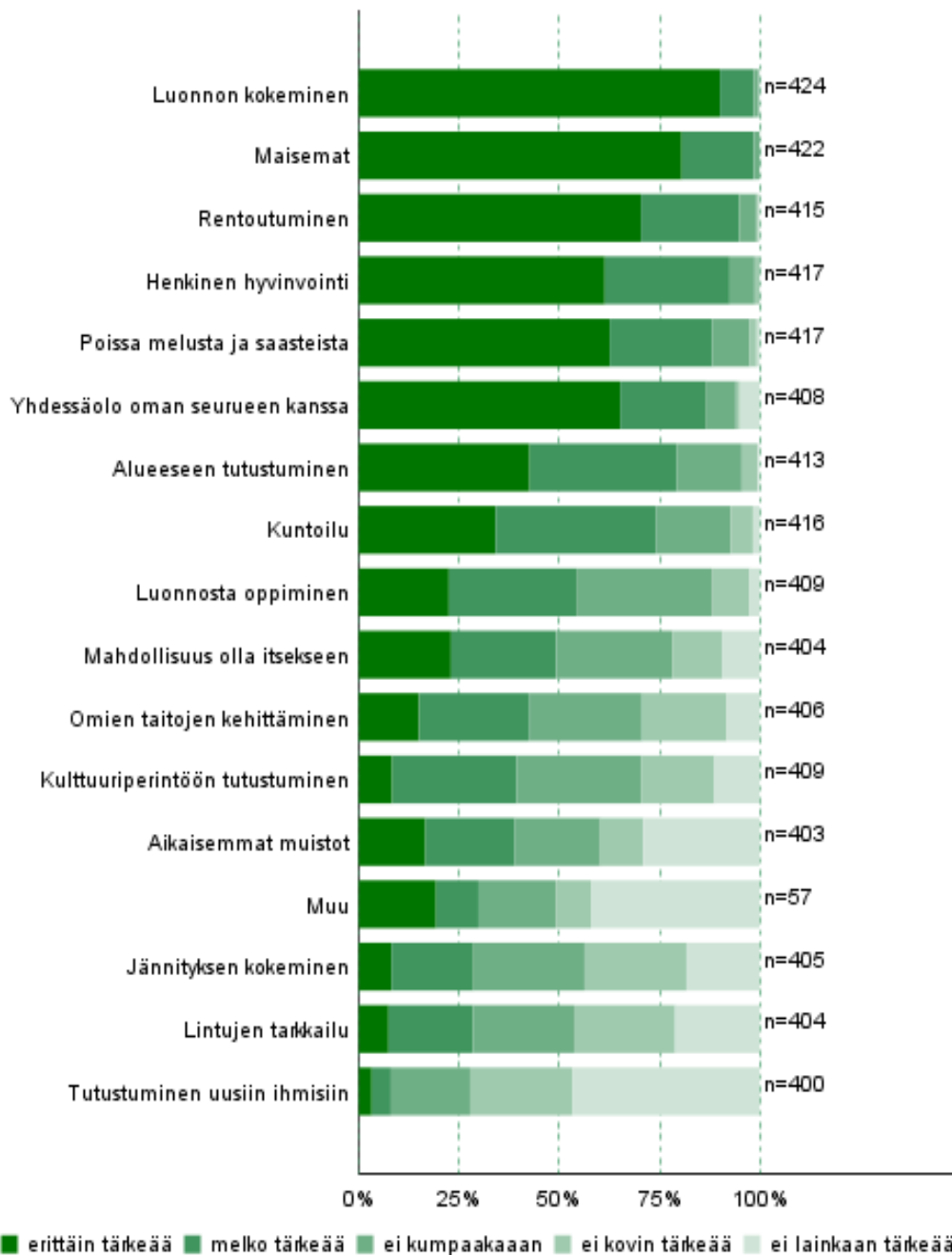
Kävijöiden kokemat terveys- ja hyvinvointivaikutukset.

Terveys- ja hyvinvointivaikutus	Vastaneita n	Vastaneita %	Arviointi, % täysin eri mieltä	Arviointi, % jonkin verran eri mieltä	Arviointi, % ei samaa eikä eri mieltä	Arviointi, % jonkin verran samaa mieltä	Arviointi, % täysin samaa mieltä	Keski- arvo	Keski- hajonta
Sosiaalinen hyvinvointini lisääntyi (esim. työkyvyn edistyminen, ihmissuhteiden lujittuminen, yksin tai yhdessä tekemisestä nauttiminen)	410	97	0	1	12	36	51	4,36	0,76
Psyykinen hyvinvointini lisääntyi (esim. tyytyväisyys elämään, mielialan kohentuminen, palautuminen henkisestä uupumuksesta, uuden oppiminen)	414	98	0	0	6	32	62	4,55	0,62
Fyysinen hyvinvointini lisääntyi (esim. luontoaistimuksista nauttiminen, fyysisen kunnon ylläpito, uusien taitojen omaksuminen, fyysinen hyvä olo)	415	98	0	1	5	36	58	4,51	0,65
Yhteensä	418	99	-	-	-	-	-	4,47	0,68

3.3 Kävijätyytyväisyys

3.3.1 Käynnin tarkoitus

Kävijätutkimukseen osallistuneiden tärkeimpiä motiiveja puistokäynnillä olivat luonnon kokeminen, maisemat ja rentoutuminen. Tärkeäksi koettiin myös henkinen hyvinvointi, oleminen poissa melusta ja saasteista sekä yhdessäolo oman seurueen kanssa. Vähiten tärkein virkistysmotiivi tämän kertaisella käynnillä kansallispuistossa oli tutustuminen uusiin ihmisiin.



Virkistysmotiivit.

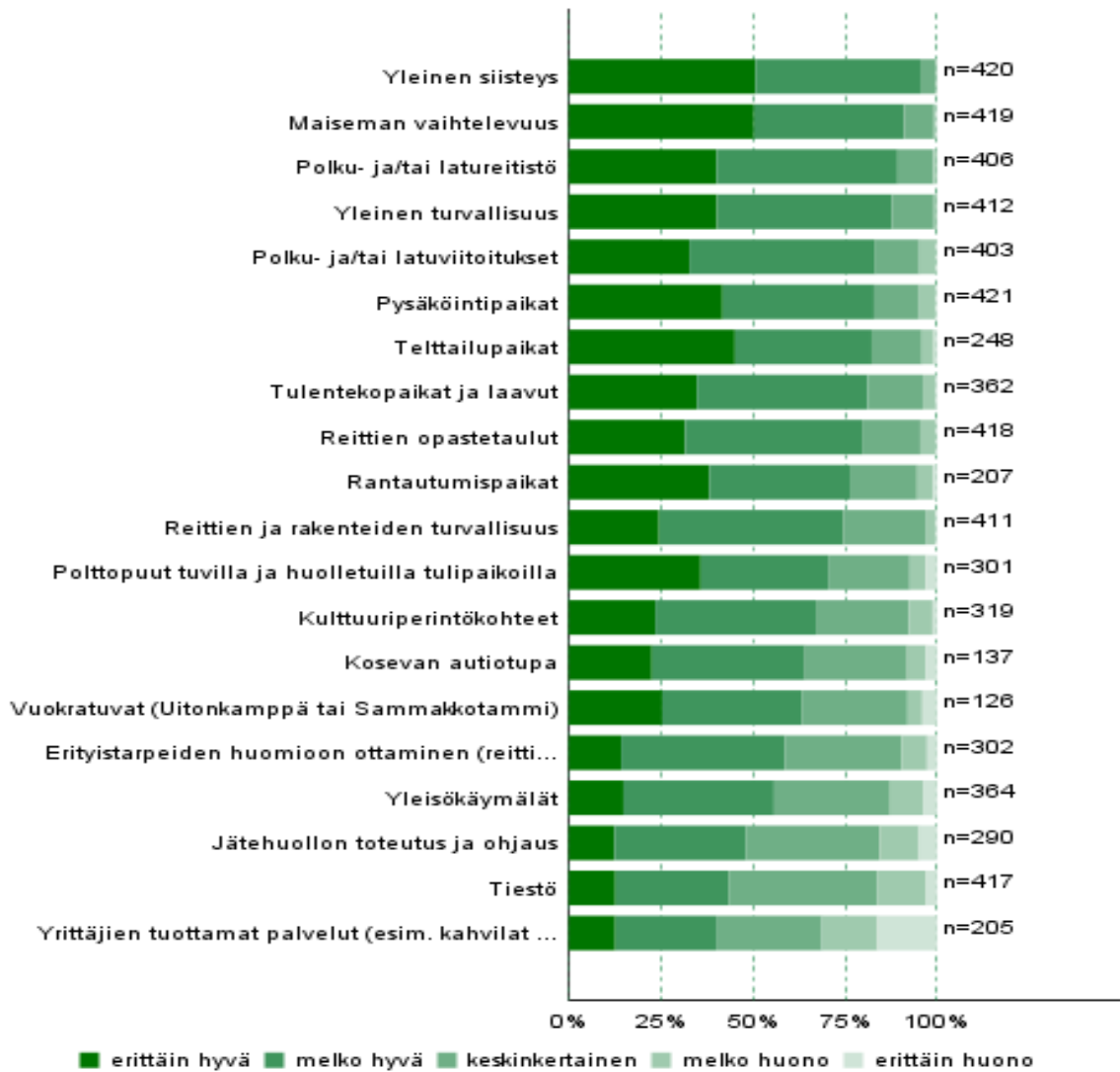
3.3.2 Kävijöiden mielipiteet alueesta, palveluista ja ympäristön laadusta

Vastaajat olivat keskimäärin tyytyväisiä puiston palveluihin, rakenteisiin ja ympäristön laatuun. Laatu arvioitiin asteikolla 1–5 (1 = erittäin huono, ... 5 = erittäin hyvä), minkä lisäksi oli vaihtoehto "en ole käyttänyt palvelua". Tyytyväisimpiä vastaajat olivat yleiseen siisteyteen (4,5) sekä maiseman vaihtelevuuteen (4,4). Heikoimmat arviot saivat yrittäjien tuottamat palvelut (3,1), tiestö (3,4) sekä jätehuollon toteutus ja ohjaus (3,4). Kaikkien muiden arvioitavien kohtien keskiarvot asettuivat välille 3,5–4,4.

Kävijöiltä kysyttiin mielipidettä myös Tiilikjärven kansallispuiston palveluiden ja rakenteiden määrästä. Kokonaisuudessaan siihen oltiin hyvin tyytyväisiä, sillä keskiarvo oli 4,5. 96 % vastaajista oli nykyisten palveluiden ja rakenteiden määrään melko tai erittäin tyytyväisiä.

Palveluiden käyttö ja laadun arviointi. Vastanneita oli yhteensä 424.

Palvelu tai ympäristötekijä	Käyttänyt ja arvioinut n	Käyttänyt ja arvioinut %	Arviointi, % erittäin huono	Arviointi, % melko huono	Arviointi, % keskinkertainen	Arviointi, % melko hyvä	Arviointi, % erittäin hyvä	Keskiarvo
Pysäköintipaikat	421	99	0	4	12	41	42	4,2
Tiestö	417	98	3	13	40	31	13	3,4
Reittien opastetaulut	418	99	0	4	16	48	32	4,1
Polku- ja/tai latureitistö	406	96	0	1	10	49	40	4,3
Polku- ja/tai latuviitoitukset	403	95	0	4	12	51	33	4,1
Tulentekopaikat ja laavut	362	85	1	3	15	46	35	4,1
Polttopuut tuvilla ja huolletuilla tulipaikoilla	301	71	3	4	22	35	36	4,0
Yleisökäymälät	364	86	4	9	32	41	15	3,5
Jätehuollon toteutus ja ohjaus	290	68	5	11	36	36	12	3,4
Erityistarpeiden huomioon ottaminen (reittien kuljettavuus, turvallisuus, opasteet yms.)	302	71	3	7	32	44	14	3,6
Kosevan autiotupa	137	32	3	5	28	42	23	3,8
Vuokratuvat (Uitonkampä tai Sammakkotammi)	126	30	4	4	29	38	25	3,8
Telttailupaikat	248	58	1	3	14	37	45	4,2
Rantautumispaikat	207	49	1	4	18	38	38	4,1
Yrittäjien tuottamat palvelut (esim. kahvilat ja ohjelmapalvelut)	205	48	16	15	29	27	13	3,1
Reittien ja rakenteiden turvallisuus	411	97	0	3	22	50	25	4,0
Yleinen turvallisuus	412	97	0	1	11	48	40	4,3
Yleinen siisteys	420	99	0	0	4	45	51	4,5
Maiseman vaihtelevuus	419	99	0	0	8	41	50	4,4
Kulttuuriperintökohteet	319	75	1	6	25	44	24	3,8



Palveluiden käyttö ja laadun arviointi.

Tyytyväisyys palveluiden määrään kokonaisuudessaan.

	Arvi- oinut n	Arvi- oinut %	Arviointi, % erittäin tyytymä- tön	Arviointi, % melko tyytymä- tön	Arviointi, % ei kumpi- kaan	Arviointi, % melko tyytyväi- nen	Arviointi, % erittäin tyytyväi- nen	Keski- arvo
Tyytyväisyys palveluiden määrään kokonaisuudessaan	420	99	0	0	1	45	54	4,5

3.3.3 Kävijöiden odotusten toteutuminen

Kävijöiden Tiilikkajärven kansallispuissa käyntiin liittyvät odotukset toteutuivat kokonaisuudessaan hyvin. Ennako-odotuksia arvioitiin asteikolla 1–5 (1 = erittäin huonosti, ... 5 = erittäin hyvin). Parhaiten odotukset täyttyivät luonnonympäristön osalta (4,81). Suhteessa muihin arvioitaviin kohtiin, eniten kehitettävää tulevaisuudessa on yrittäjien tuottamissa palveluissa.

Käynnin ja kävijöiden ennako-odotusten vastaavuus. Vastanneita 423.

Odotukset	Vastanneita n	Vastanneita %	Arviointi, % erittäin huonosti	Arviointi, % melko huonosti	Arviointi, % keskin-kertaisesti	Arviointi, % melko hyvin	Arviointi, % erittäin hyvin	Keski-arvo	Keski-hajonta
Luonnonympäristö	422	100	0	0	0	18	82	4,81	0,41
Harrastusmahdollisuudet	400	95	1	2	13	40	44	4,25	0,80
Reitit ja rakenteet	420	99	0	0	5	39	55	4,50	0,60
Tiilikanaution perinneympäristö	347	82	4	2	22	42	30	3,92	0,98
Yrittäjien tuottamat palvelut	321	76	10	10	36	28	16	3,30	1,15
Majoituspalvelut	329	78	6	5	33	28	28	3,65	1,13
Nähtävyyshkohteet	408	96	0	1	8	42	49	4,38	0,70

3.3.4 Vastanneiden käyntiä häirinneet tekijät

Tiilikajärven kansallispuistossa vierailleet eivät kokeneet käynnillään huomattavia häiriötekijöitä. Tutkimuksessa arvioitiin häiriötekijöitä asteikolla 1–5 (1 = häiritsevä erittäin paljon, ... 5 = ei häirinyt lainkaan). Annetuista vaihtoehdoista eniten häiritsevä oli liiallinen kävijämäärä (4,27). Vähiten häiritsevänä koettiin maaston roskaantuneisuus (4,6) sekä muiden kävijöiden käyttäytyminen (4,45). Vaihtoehtona oli myös jonkin muun häiritsevän tekijän nimeäminen. Muut tekijät (3,83) häiritsevät eniten, erityisesti käymälöiden epäsiisteys ja kuivikkeen puuttuminen koettiin häiritsevänä. Lisäksi mainintoja saivat muun muassa hyttyset ja paarmat sekä muiden retkeilijöiden tietämättömyys retkietiketistä.

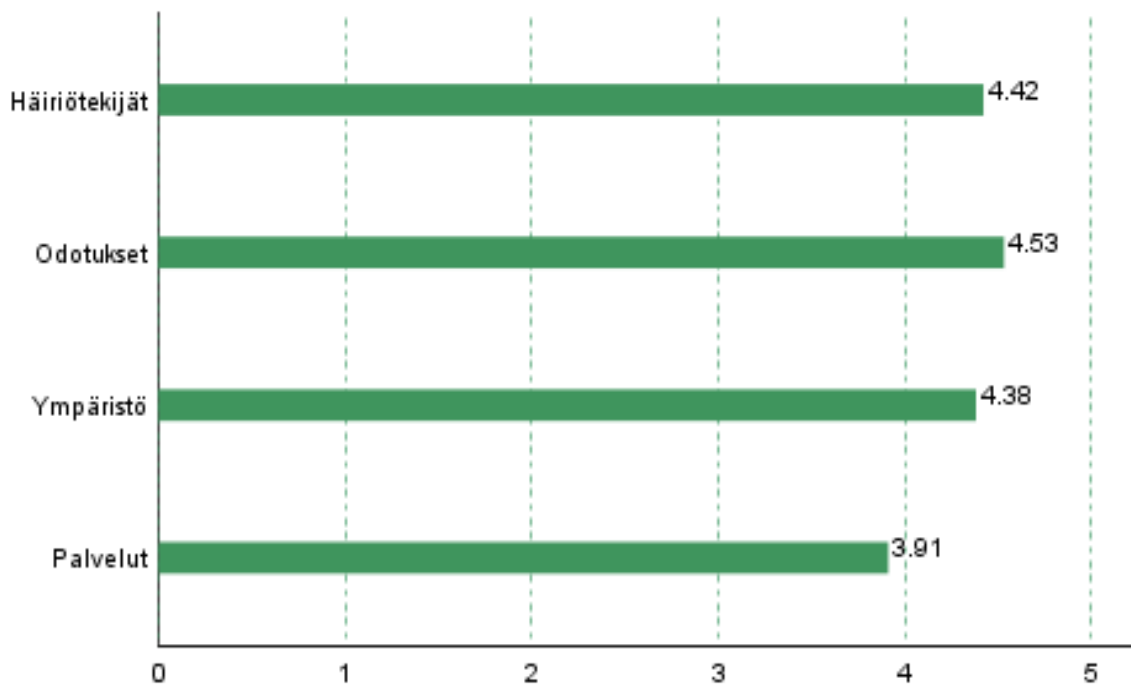
Käyntiä häirinneet tekijät. Vastanneita yhteensä 414.

Häiriötekijä	Vastanneita n	Vastanneita %	Arviointi, % erittäin paljon	Arviointi, % melko paljon	Arviointi, % keskin-kertaisesti	Arviointi, % melko vähän	Arviointi, % ei lainkaan	Keski-arvo	Keski-hajonta
Maaston kuluneisuus	410	99	3	3	9	24	60	4,36	0,97
Maaston roskaantuneisuus	410	99	4	2	4	11	80	4,60	0,94
Liiallinen kävijämäärä	411	99	5	6	8	20	62	4,27	1,14
Muiden kävijöiden käyttäytyminen	410	99	6	3	4	12	75	4,45	1,13
Lentomelu (ylilennot)	390	94	7	3	5	11	74	4,41	1,18
Jokin muu, mikä?	114	28	17	10	10	2	62	3,83	1,61

3.3.5 Kävijätyytyväisyysindeksi

Kävijätutkimuksessa laskettiin aluekohtainen sekä valtakunnallisesti vertailukelpoinen kävijätyytyväisyysindeksi. Kävijätyytyväisyysindeksi kuvaa kävijöiden yleistä tyytyväisyyttä heidän kyseiseen käyntiinsä kansallispuistossa. Käytetyllä asteikolla arvosana 1 tarkoittaa erittäin huonoa ja arvosana 5 erittäin hyvä. Kävijätyytyväisyysindeksin keskiarvon laskentaan vaikuttivat kävijöiden mielipiteet palveluista ja ympäristön laadusta, ennako-odotusten täyttyminen ja käyntiä häirinneet tekijät.

Tiilikkajärven kansallispuiston valtakunnallisesti vertailukelpoinen kävijätyytyväisyysindeksi oli 4,16. Kokonaisuudessaan kävijät olivat siis melko tyytyväisiä käyntiinsä. Osatekijöistä parhaimman keskiarvon saivat odotusten täyttyminen (4,5) sekä käyntiä häirinneet tekijät (4,4), sillä niitä koettiin olevan vähän. Heikoin keskiarvo muodostui kansallispuiston palveluista (3,91).



Kävijätyytyväisyys osatekijöittäin, keskiarvot.

Kävijätyytyväisyys osatekijöittäin.

Palvelut	Arvo- sana	Ympäristö	Arvo- sana	Odotukset	Arvo- sana	Häiriötekijät	Arvo- sana
Pysäköintipaikat	4,19	Yleinen turvallisuus	4,27	Luonnonympäristö	4,81	Maaston kuluneisuus	4,36
Tiestö	3,37	Yleinen siisteys	4,46	Harrastusmahdollisuudet	4,25	Maaston roskaantuneisuus	4,60
Reittien opastetaulut	4,06	Maiseman vaihtelevuus	4,41	Reitit ja rakenteet	4,50	Liiallinen kävijämäärä	4,27
Polku- ja/tai latureitistö	4,29	Kulttuuriperintökohteet	3,82	Tiilikanaution perinneympäristö	3,92	Muiden kävijöiden käyttäytyminen	4,45
Polku- ja/tai latuviitoitukset	4,11	-	-	Yrittäjien tuottamat palvelut	3,30	Lentomelu (ylilennot)	4,41
Tulentekopaikat ja laavut	4,12	-	-	Majoituspalvelut	3,65	-	-
Polttopuut tuvilla ja huolletuilla tulipaikoilla	3,96	-	-	Nähtävyyshkohteet	4,38	-	-
Yleisökäymälät	3,54	-	-	-	-	-	-
Jätehuollon toteutus ja ohjaus	3,40	-	-	-	-	-	-
Erityistarpeiden huomioon ottaminen (reittien kuljettaavuus, turvallisuus, opasteet yms.)	3,61	-	-	-	-	-	-
Kosevan autiotupa	3,76	-	-	-	-	-	-
Vuokratuvat (Uitonkampä tai Sammakkotammi)	3,77	-	-	-	-	-	-
Telttailupaikat	4,23	-	-	-	-	-	-
Rantautumispaikat	4,08	-	-	-	-	-	-
Yrittäjien tuottamat palvelut (esim. kahvilat ja ohjelmapalvelut)	3,05	-	-	-	-	-	-
Reittien ja rakenteiden turvallisuus	3,96	-	-	-	-	-	-
Palveluiden määrä	4,52	-	-	-	-	-	-

-	Palvelut	Ympäristö	Odotukset	Häiriötekijät
Aluekohtainen keskiarvo	3,93	4,27	4,17	4,42
Vertailukelpoinen keskiarvo	3,91	4,38	4,53	4,42

Aluekohtainen kävijättytyväisyysindeksi 4,11

Valtakunnallisesti vertailukelpoinen kävijättytyväisyysindeksi 4,16

3.4 Vapaamuotoiset ajatukset

Kävijätutkimuksen lopussa vastaajilla oli mahdollisuus antaa vapaamuotoista palautetta. 48 vastaajaa, noin 11 % kaikista tutkimukseen osallistuneista, hyödynsi tämän mahdollisuuden ja kirjoitti omia ajatuksiaan. Kyselyyn kirjoitetun vapaamuotoisen palautteen lisäksi vastaajat antoivat palautetta myös aineistonkerääjälle haastattelutilanteissa. Suullisessa palautteessa nousivat esiin samat asiat kuin kirjoitetussa. Pääsääntöisesti palaute oli positiivista ja kävijät antoivat myös kehitysehdotuksia.

Eniten vapaamuotoisia kommentteja annettiin käymälöihin liittyen sekä suullisesti että kirjallisesti. Kävijät kaipaavat erityisesti kuiviketta hajuhaittojen hillitsemiseksi. Ylitysvene ohjeineen sai kehuja; on hienoa, kun se mahdollistaa pidemmän rengasreitin kiertämisen. Ylitysveneeseen käytössä koettiin myös haasteita, ja muutamilta kävijöiltä tulikin kehitysehdotuksena veneen korvaaminen lossilla tai lautalla. Kehittämissuhteita tuli myös viitoitukseen liittyen. Osa viitoituksista koettiin hämmentäväksi saman nimisten paikkojen vuoksi. Tähän on tehty muutoksia jo kesän aikana. Viitoituksia ja opasteita toivottiin päivitettävän ja retkeilijät toivoivat enemmän tietoa muun muassa alueesta, kuten Täyssinän rauhan rajakivestä. Lisäksi jätehuollosta kaivataan selkeämpää viestintää; alue on roskattoman retkeilyn kohde, eikä jätehuoltoa ole järjestetty.

Erityisesti suullisessa palautteessa ja keskusteluissa kävijöiden kanssa nousivat esiin rajoitusalueiden sijainnit. Ne hämmentävät, eikä niistä ole maastossa tietoa.

Kävijät olivat tyytyväisiä puiston palveluvarustukseen, mutta muutamia toiveita nousi esiin pienempien taukopaikkojen tai penkkien lisäämisestä reittien varsille. Lisäksi alueelle toivottiin laavua sekä pidempiä reittejä.

Palautteissa oli lisäksi paljon kiitosta hienon alueen ylläpitämisestä.

Kävijätutkimuksen kaikki kommentit luokiteltiin ja määriteltiin eri kategorioihin annetun palautteen perusteella. Kokonaisuudessaan vapaamuotoiset palautteet ovat liitteenä 5.

4 Tulosten tarkastelu

4.1 Käyntimäärät kasvaneet virkistysmotiivien säilyessä ennallaan

Tiilikkajärven kansallispuisto on käyntimääriltään suhteellisen pieni; vuoden 2021 käyntimäärien mukaan puistossa vierailtiin noin 25 300 kertaa (Metsähallitus 2022a). Kansallispuiston käyntimäärä on kasvanut selvästi edellisen tutkimuksen ajankohtaan verrattuna. Vuonna 2012 käyntimäärä oli 7 700, jonka jälkeen käyntimäärien kasvu oli tasaista aina vuoteen 2019 saakka. Maailmanlaajuinen koronapandemia kiihdytti lähiretkeilykohteiden suosiota keväällä 2020 ja kansallispuistossa tehtiin vuonna 2021 käyntimääräennätys. Vaikka huippulukemista on tultu alaspäin, on pitkän aikavälin käyntimäärien kehitys kuitenkin nouseva. Tämä vastaa valtakunnallista trendiä.

Tiilikkajärven kansallispuiston käyntimäärien kasvulla ei ole ollut vaikutusta alueen siisteyteen eikä turvallisuuteen, vaan ne koetaan edelleen hyviksi. Liiallisen kävijämäärän koettiin kuitenkin aiheuttavan häiriötä enemmän kuin vuonna 2012 (4,71 → 4,27). Myös toisten kävijöiden käyttäytyminen koettiin häiritsevämmäksi (4,78 → 4,45).

Suuria muutoksia ei ollut tapahtunut kävijöiden motiiveissa saapua puistoon tai heidän käyntinsä aikana harrastamissa aktiviteeteissa. Tärkeimpiä virkistysmotiiveja olivat edelleen luonnon kokeminen, maisemat ja rentoutuminen. Sekä vuonna 2012 että 2022 suurimmalle osalle vastanneista pääasiallinen ulkoilu- ja luontoharrastus oli kävely, jota harrasti yli 80 % vastaajista. Seuraavaksi suosituimpia aktiviteetteja olivat luonnosta nauttiminen (72 %), maiseman katselu (67 %), retkeily (58 %) ja luonnontarkkailu (54 %). Vuonna 2012 vaihtoehtona ei ollut luonnosta nauttimista eikä maiseman katselua. Tiilikkajärven kansallispuissa retkeilyä edelleen perinteisillä tavoilla, lähinnä patikoiden. Luontoliikkumisen uudet ja kasvavat lajit maastopyöräily ja polkujuoksu eivät ole vielä kasvattaneet suosiotaan alueella.

4.2 Yöpyjien määrä kasvanut

Tiilikkajärven kansallispuiston kävijärakenteessa ei ole tapahtunut merkittäviä muutoksia vuodesta 2012 vuoteen 2022.

Naisten määrä tutkimukseen vastanneista on hieman lisääntynyt. Vuonna 2012 puolet kävijöistä oli naisia, vuoden 2022 kävijätutkimuksen mukaan 57 %. Suurin osa kävijöistä on kotimaisia matkailijoita. Sekä vuonna 2012 että 2022 puistoon saavuttiin useimmiten lähimpänä sijaitsevista suuremmista kaupungeista Kuopiosta, Iisalimesta, Siilinjärveltä ja Kajaanista, joista tuli noin kolmannes kävijöistä. Vuonna 2022 kuopiolaisten osuus oli suurin, jopa 22 % kyselyyn vastanneista. Alue on tärkeä virkistysalue maakunnan asukkaille.

Tiilikkajärvellä vierailaan useimmiten 2–5 hengen seurueessa, joka koostuu oman perheen jäsenistä. Yksin retkeilevien määrä on lähes kaksinkertaistunut vuoden 2012 viidestä prosentista vuoden 2022 yhdeksään prosenttiin. Vuonna 2012 Tiilikkajärven kansallispuiston kävijöistä 22 % saapui kuuden tai useamman hengen seurueissa, kun tänä vuonna vain 9 %

ilmoitti isosta seurueesta. Tämä muutos voi johtua osaltaan siitä, ettei ryhmäretkien järjestäminen ole vielä palautunut koronan jälkeen. Kaikkia alueella olleita ryhmiä ei tavoitettu ja useat ryhmistä eivät halunneet osallistua tutkimukseen.

Yöpyjien osuus kansallispuistossa käyneistä on kasvanut huomattavan paljon. Vuonna 2012 yöpyjien osuus oli 27 %, joista naisten osuus oli 46 %. Vuonna 2022 yöpyjien määrä on nousut 43 %:iin naisten määrän ollessa jo 56 % kaikista yöpyjistä. Käynnin kestoissa ei ole tapahtunut muutosta.

4.3 Paikallistaloudelliset vaikutukset ovat kasvaneet

Tiilikkajärven kansallispuiston kävijöiden rahankäytössä oli tapahtunut merkittäviä muutoksia. Keskimääräinen rahankäyttö käyntikertaa kohden oli kasvanut 25 eurosta 48 euroon. Kotimaisten matkailijoiden rahankäyttö puistossa ja sen lähialueella oli yli kaksinkertaistunut 22 eurosta 49 euroon. Vuonna 2022 ulkomaalainen matkailija kulutti keskimäärin 40 euroa, kun vuonna 2012 oli kulutettu keskimäärin 65 euroa. Ulkomaisten matkailijoiden vastausten osuus oli vähäinen ja yksittäisten vastausten painoarvo siten merkittävä, jolloin tulokset heidän osaltaan eivät ole tilastollisesti niin luotettavia. Lähialueen asukkaat käyttivät vuonna 2012 keskimäärin 7 euroa käyntiä kohden. Vuonna 2022 vastanneiden lähialueiden asukkaiden määrän vähäisyyden vuoksi rahankäyttöä ei voida epäluotettavuuden vuoksi laskea.

Vuonna 2012 kävijöiden tuottamat paikallistalouden kokonaistulovaikutukset olivat noin 0,1 miljoonaa euroa ja työllisyysvaikutukset 2 henkilötyövuotta. Vuoden 2022 tutkimuksessa kokonaistulovaikutukset olivat 0,9 miljoonaa euroa ja kokonaistyöllisyysvaikutukset 9 henkilötyövuotta. Tiilikkajärven kansallispuiston paikallistaloudelliset kokonaistulovaikutukset olivat siis kasvaneet peräti 800 000 euroa. Ero selittyy erityisesti kävijöiden rahankäytön kasvamisella ja kasvaneilla käyntimäärillä.

4.2 Kävijätyytyväisyys

Kävijätyytyväisyys koostuu neljästä osa-alueesta, joita ovat kävijöiden mielipiteet palveluista ja ympäristön laadusta, ennako-odotusten täyttyminen sekä käyntiä häirinneet tekijät.

Tiilikkajärven kansallispuiston kävijätutkimuksiin osallistuneet pitävät puiston palveluiden, rakenteiden ja ympäristön määrää ja laatua pääsääntöisesti hyvänä. Kävijöiden odotukset puiston luonnonympäristöstä, harrastusmahdollisuuksista, reiteistä ja rakenteista täyttyivät erittäin hyvin jo vuonna 2012. Vuoden 2022 kävijätutkimusten mukaan kävijöiden odotukset toteutuivat edellistä paremmin.

Suurimmat muutokset kävijöiden tyytyväisyydessä ovat tapahtuneet palvelurakenteiden laadussa ja määrässä. Tyytyväisyys on heikentynyt erityisesti yleisökäymälöihin (4,26 → 3,54) ja polttopuihin huolletuilla tulipaikoilla ja tuvilla (4,49 → 3,96). Tämä tulos on linjassa kävijätutkimuksen aikana saadun vapaamuotoisen palautteen kanssa.

Kävijöiden tyytyväisyys on parantunut erityisesti alueen polku- ja latuverkoston (4,05 → 4,29) sekä yrittäjien tuottamiin palveluihin (2,80 → 3,05). Alueen yleisen turvallisuuden koetaan myös parantuneen (4,1 → 4,27), samoin reittien- ja rakenteiden turvallisuuden (3,77 → 3,96).

Tiilikjärven valtakunnallisesti vertailukelpoinen kävijätyytyväisyysindeksi oli laskenut edellisestä tutkimuksesta (4,37 → 4,16).

Lähteet

- Leppänen, P. 2005: Tiilikkajärven kansallispuiston kävijäselvitys. – Raportti, Metsähallituksen arkisto, Vantaa.
- Kajala, L. Almik, A., Dahl, R., Dikšait, L., Erkkonen, J., Fredman, P., Jensen, F., Søndergaard, Karoles, K., Sievänen, T., Skov-Petersen, H., Vistad, O. I. & Wallsten, P. 2009: Kävijäseuranta luontoalueilla – Pohjoismaiden ja Baltian maiden kokemuksiin perustuva opas. – Metsähallituksen luonnonsuojelujulkaisuja. Sarja B 116. 144 s.
- Korkalainen, H. 2012: Tiilikkajärven kansallispuiston kävijätutkimus 2012. – Metsähallituksen luonnonsuojelujulkaisuja. Sarja B 176. 51 s.
- Metsähallitus.1998. Tiilikkajärven kansallispuiston runkosuunnitelma. – Metsähallituksen luonnonsuojelujulkaisuja. Sarja B 46. 48 s.
- Metsähallitus 2022a: Käyntimäärät maastossa. – Metsa.fi-verkkopalvelu, Metsähallitus, Vantaa. <www.metsa.fi/vapaa-aika-luonnossa/kayntimaarat/kayntimaarat-maastossa>, viitattu 25.10.2022.
- Metsähallitus 2022b: Tiilikkajärven kansallispuisto. – Luontoon.fi-verkkopalvelu, Metsähallitus, Vantaa. <www.luontoon.fi/tiilikkajarvi>, viitattu 15.11.2022.
- Vatanen, E. & Kajala, L. 2020: Kansallispuistojen, retkeilyalueiden ja muiden luontomatkailullisesti arvokkaiden suojelualueiden paikallistaloudellisten vaikutusten arviointimenetelmän kertomien päivitys 2019. – Metsähallituksen luonnonsuojelujulkaisuja. Sarja A 232. 31 s.

Liitteet

Liite 1 Otantakehikko

Paikka	Kohderyhmä	Arvioitu kävijämäärä tutkimusjakson (26.5.–15.9.2022) aikana	Havainnot (tavoite 10kpl/pvä)	Keruupäiviä
Sammakotammen opastuspiste	Kaikki kävijät	15 000	110	11
Pohjoisniemen pysäköintipaikka	Kaikki kävijät	5 000	90	9
Venäjänhiekkan taukopaikka	Kaikki kävijät	10 000	80	8
Uiton kämpän taukopaikka	Kaikki kävijät	10 000	100	10
Yhteensä	Kaikki kävijät	40 000	380	38

Liite 2 Vastanneiden kotikunnat

Asuinkunta	Kpl	%
Kuopio	87	22
Siilinjärvi	23	6
Helsinki	21	5
Kajaani	17	4
Iisalmi	15	4
Espoo	14	4
Jyväskylä	13	3
Oulu	11	3
Joensuu	11	3
Nurmes	11	3
Vantaa	8	2
Porvoo	6	2
Lappeenranta	5	1
Liperi	5	1
Vieremä	5	1
Tampere	5	1
Turku	5	1
Lapinlahti	5	1
Kiuruvesi	5	1
Hyvinkää	4	1
Sonkajärvi	4	1
Lahti	4	1
Pirkkala	4	1
Lieksa	4	1
Nurmijärvi	4	1
Haapavesi	4	1
Suonenjoki	3	1
Seinäjoki	3	1
Varkaus	3	1
Kuhmo	3	1
Hämeenlinna	3	1
Kempele	3	1
Asikkala	3	1
Sotkamo	3	1
Kouvola	3	1
Hollola	3	1
Juankoski	2	1
Keitele	2	1
Savitaipale	2	1

Asuinkunta	Kpl	%
Kärkölä	2	1
Nivala	2	1
Paimio	2	1
Outokumpu	2	1
Reisjärvi	2	1
Muurame	2	1
Savonlinna	2	1
Ei määritelty	2	1
Nokia	2	1
Pedersören kunta	2	1
Toivakka	2	1
Kerava	2	1
Rautavaara	1	0
Pudasjärvi	1	0
Sulkava	1	0
Laihia	1	0
Kurikka	1	0
Ikaalinen	1	0
Vesilahti	1	0
Valkeakoski	1	0
Kalajoki	1	0
Kotka	1	0
Ii	1	0
Maaninka	1	0
Vaasa	1	0
Ilomantsi	1	0
Pietarsaari	1	0
Suomussalmi	1	0
Ylivieska	1	0
Lieto	1	0
Mikkeli	1	0
Jyväskylä	1	0
Janakkala	1	0
Kivijärvi	1	0
Rautalampi	1	0
Järvenpää	1	0
Polvijärvi	1	0
Tuusula	1	0
Sievi	1	0
Haapajärvi	1	0
Juuka	1	0

Asuinkunta	Kpl	%
Kontiolahti	1	0
Hattula	1	0
Kangasala	1	0
Rusko	1	0
Valtimo	1	0
Vihti	1	0
Rantasalmi	1	0
Ruovesi	1	0
Muonio	1	0
Kitee	1	0
Yhteensä	399	100

Liite 3 Matkan pääkohteet

Matkan pääkohde tai pääkohteet	Kpl
Kuopio ja Kuhmo	1
Lapland	1
Mökki	1
Rautavaara	1
Rautavaaran mökki	1
Roadtrip Finland	1
Ruka	2
Tahkolla kylpyläreissu	1
Tuntsa	1
Vierailu sukulaisten luona	1
Viokati	1
Vuokatti	3
Ystävien tapaaminen	1
Yhteensä	16

Liite 4 Muut matkan kohteet

Muita kohteita	Kpl
Andra nationalparker i närheten	1
Astuvansalmi, Kenkävero, Olavinlinna, Petkeljärvi, Patvinsuo, Koli, Hiidenportti, Raatteentie, Hailuoto	1
Bomban kylpylä, ravintola Trattoria	1
Ei tietoa	1
Ei tietoa vielä	1
Ennalta suunnittelemtomia kohteita, telttailua	1
Hiidenportin kansallispuisto	7
Hiidenportin kansallispuisto ja Vuokatti	1
Hiidenportin kansallispuisto, Peurajärvi, Teerisuo-Lososuo	1
Hiidenportin kp, ehkä Koli	1
Hiidenportin kp, Etelä-Konneveden kp, Pyhä-Häkin kp	1
Hiidenportti	8
Hiidenportti, Hossa, Riisitunturi, Korouma	1
Hiidenportti, Ala-Koitajoki	1
Hiidenportti, Patvinsuo, Petkeljärvi	1
Hiidenportti, Peurajärvi, Teeri/Lososuo	2
Hiidenportti, Rokua	2
Hiidenportti, Teerisuo-Lososuon alue, Vuokatin reitit, Manamansalo	1
Hiidenportti, Vuokatin lenkit	1
Hiidenportti, Ruunaa, Patvinsuo, Petkeljärvi	1
Hossa and Patvinsuo	1
Hossa ja Konnevesi	1
Hossa, Hiidenportti, Oulanka, Salla, Tuntsan erämaa	1
Iisalmi	2
Itä-Suomen kansallispuistot	1
Juuan Porttilouhi	1
Katinkullan kylpylä, Tornio	1
Katinkulta, Vuokatti	1
Kesämökki	2
Koitere ym.	1
Koli	4
Koli, Bomba ja mahdollisesti Hiidenportti	1
Koli, Hiidenportti	1
Koli, Hiidenportti, Patvinsuo, Petkeljärvi	1
Koli, Nurmes	1
Koli, 5ä ym. nähtävyydet	1
Lahti, Oulu	1
Lappi	1
Lentoasema ja Venäjänkorpi	1
Lomakeskus	1
Metsäkartano	2
Metsäkartano, Vuokatti, Naapurinvaara, Kajaani	1

Muita kohteita	Kpl
Metsäkartano, Pumpulikirkko, Kuparin näköalatorni ym.	1
Mökki	1
Nurmes	1
Patvinsuo ja Petkeljärven kansallispuisto	1
Patvinsuon ja Hiidenportin kansallispuistot	1
Patvinsuon kansallispuisto	1
Patvinsuo, Petkeljärvi, Hiidenportti	1
Peurajärvi	1
Pielinen, Koli	1
Pisa	1
Pohjanmaalla monet kohteet	1
Pumpulikirkko	1
Pumpulikirkko, Metsäkartano	1
Pyhä	1
Rautavaaran kylä	1
Rautavaaran leipomo	1
Riisitunturi, Karhunkierros	1
Rukalla pyöräilytapahtuma	1
Ruunaan retkeilyalue, Lieksa	1
S U M M E R- C O T T A G E	1
Salamajärven KP, Lauhanvuoren KP, Kauhaneva-Pohjankangas KP	1
Simonkylä	1
Sukulaisten juhlat, Puukarin pysäkki	1
Sukulaisten luona vierailu	1
Tahko	2
Tahko, Kuopion keskusta	1
Tahkovuori	1
Volokinpohku	1
Vuokatin alue	1
Vuokatti	2
Vuokatti ja Katinkulta	1
Vuokatti, Katinkulta	1
Vuokatti, Hiidenportti	1
Vuokatti, Kajaani, Kalajoki	1
Vuokatti, Koli	1
Vuokatti, Hiidenportti	1
Älänne	1
Älänne / Rouskunhiekka	1
Älänne järvi	1
Ärjänsaari	1
Yhteensä	105

Liite 5 Vapaamuotoiset palautteet

Luokka	Laatu	Vapaamuotoinen palaute
Lvk- Retkeily -Polttopuu-huolto	muu	<p>*Opastetaulut vanhoja, vinoja & vähän homeessa. Voisiko olla enemmän tietoa tauluissa? (Esim. Täyssinän rauhan rajalle tietoisku)</p> <p>*Tulipaikkojen tulisijat kovin matalia → eivät olleet kovinkaan paloturvallisia.</p> <p>*Venäjänhiekalla vain rankamittaista polttopuuta.</p> <p>*Lisää huusseja tarvittaisiin ja huusseihin kuiviketta.</p> <p>*Ei opastusta jätehuollosta.</p> <p>*Mikä ihme on tervahytti?</p> <p>*Pitkospuut paikoin rikkinäisiä, vinossa ja irrallaan.</p> <p>*Ylitysveneellä hyvät pelastusliivit & selkeät ohjeet :)</p> <p>*Leirytympaikat hyviä, mutta harvassa.</p> <p>*Erytiskiitos Kolehmainen huoltamolle superhyvästä palvelusta.</p>
Lvk- Retkeily -Polttopuu-huolto	kehittämisehdotus	Polttopuita olisi hyvä saada hiukan lyhyemmiksi puuvajaan.
Lvk- Retkeily -Jätehuolto	muu	Ylitysvene Pohjoisniemestä erittäin hyvä. Huussien toiminnassa kehittämistä.
Lvk- Retkeily -Jätehuolto	muu	Roskahuolto huono siksi, koska sitä ei ollut.
Lvk- Retkeily -Jätehuolto	muu	Toivon alueen pysyvän tällaisena, jotta paikka säilyisi rauhallisena. Venäjänhiekka hyvä retkeilypaikka yöpymiseen näin. Teltpaikkoja tuntuu olevan sopivasti. Edellisenä kesänä heinäkuussa parkkipaikoja olisi saanut olla enemmän, kun ruuhkaa oli enemmän. Roskista ei löytynyt tällä kerralla Sammakkotammen parkkipaikan luota, tai sitten ei vain huomattu.
Lvk- Retkeily -Jätehuolto	kehittämisehdotus	Huussien kuivikeasiat ja ilmastointiputket kuntoon. Tiilikankaan aution siisteys ja upeat tarinat ja historiakirjoitukset saisi pienelläkin vaivannäöllä paremmaksi. Upea kohde kaikkineen
Lvk- Retkeily -Jätehuolto	kehittämisehdotus	<p>*Opastetaulut vanhoja, vinoja & vähän homeessa. Voisiko olla enemmän tietoa tauluissa? (Esim. Täyssinän rauhan rajalle tietoisku)</p> <p>*Tulipaikkojen tulisijat kovin matalia → eivät olleet kovinkaan paloturvallisia.</p> <p>*Venäjänhiekalla vain rankamittaista polttopuuta.</p> <p>*Lisää huusseja tarvittaisiin ja huusseihin kuiviketta.</p> <p>*Ei opastusta jätehuollosta.</p> <p>*Mikä ihme on tervahytti?</p> <p>*Pitkospuut paikoin rikkinäisiä, vinossa ja irrallaan.</p> <p>*Ylitysveneellä hyvät pelastusliivit & selkeät ohjeet :)</p> <p>*Leirytympaikat hyviä, mutta harvassa.</p> <p>*Erytiskiitos Kolehmainen huoltamolle superhyvästä palvelusta.</p>
Lvk- Retkeily -Jätehuolto	kehittämisehdotus	Please put some toilet paper in the toilet:)))
Lvk- Retkeily -Jätehuolto	valitus	Tulentekopaikoilla renkaat, jotka estävät tulen leviämisen. Ei vain kivikasa. Selvä taulu metsäpalovaroituksesta useilla kielillä. Kartat haalistuneita ja kuluneita. Pohjoisniemessä vessa täynnä. Siellä oli kyllä huoltonro hienosti esillä, mutta empä soitellu. Joten laiska oon. Muualle lomakkeeseen kirjoitettu: Tammi-perinteestä kuva → puunuiton teksti.
Lvk- Retkeily -Jätehuolto	valitus	Pöntön reikä oli aika kaukana, reunaa edessä liian pitkälti. Lankut suopätkillä voisi olla leveämmät pienempiä lapsia ajatellen.

Luokka	Laatu	Vapaamuotoinen palaute
Lvk- Retkeily -Jätehuolto	valitus	Uiton kämpällä ei ollut kuiviketta ulkokuuseissa. Venäjänhiekalla olisi hienoa olla jokin katos sateenvaralle, ruokailua ajatellen ei tarvitsisi olla kummainen suoja. Reitit olisi hyvä merkitä esim. puihin maalilla tai tolilla muutoin. Upea puisto ja siisti. Kiitos!
Lvk- Retkeily -Jätehuolto	kehu	Helppokulkuiset reitit. Kiitos! Vessoja oli riittävästi. Venäjänhiekka oli mahtava!
Lvk- Retkeily -Reitit	kehittämisehdotus	Levähdyspaikkoja voisi olla tiheämmin. Näissä ei tarvitse olla tulisi-jaa. Isommat parkkipaikat.
Lvk- Retkeily -Reitit	kehittämisehdotus	Pöntön reikä oli aika kaukana, reunaan edessä liian pitkälti. Lankut suopätkillä voisi olla leveämmät pienempiä lapsia ajatellen.
Lvk- Retkeily -Reitit	kehittämisehdotus	Uiton kämpällä ei ollut kuiviketta ulkokuuseissa. Venäjänhiekalla olisi hienoa olla jokin katos sateenvaralle, ruokailua ajatellen ei tarvitsisi olla kummainen suoja. Reitit olisi hyvä merkitä esim. puihin maalilla tai tolilla muutoin. Upea puisto ja siisti. Kiitos!
Lvk- Retkeily -Reitit	kehittämisehdotus	Yhteysvene-käytäntö hiukan hankala, löytyisikö tälle jokin vaihtoehto? Muuten kiitos upeasta kansallispuistopäivästä!
Lvk- Retkeily -Reitit	kehittämisehdotus	Yhteysveneen tilalle lossi?
Lvk- Retkeily -Reitit	kehittämisehdotus	Ylitysvenesysteemi oli hieman haastava, soudettiin matka kolmesti, vaikka piti päästä yli vain kerran. Jos olisin ollut retkellä yksin, olisi tämä voinut tuottaa vaikeuksia. Esim. Repoveden ja Teijon kansallispuistojen käsilossit ovat mielestäni toimivampia. Toki jännitysmomentti, kun pohdimme, onko meidän puolellemme tuotu vene vai ovatko molemmat toisella rannalla. :)
Lvk- Retkeily -Reitit	kehittämisehdotus	It would be nice if the network would expand in the next years so 3-4 day hikes (10k / day) would be possible.
Lvk- Retkeily -Reitit	kehittämisehdotus	Pitkokset paikka paikoin vaatii kunnostusta.
Lvk- Retkeily -Reitit	kehittämisehdotus	Laittakaa ihmeessä reitistö metsäkartanolta tänne, pumpulikirkolle ja löytynsuolle (muistelen että tällainen suunnitelma on). Tänne olisi hienoa tulla pitkälle vaellukselle.
Lvk- Retkeily -Reitit	kehu	Ylitysvene Pohjoisniemestä erittäin hyvä. Huussien toiminnassa kehittämistä.
Lvk- Retkeily -Reitit	kehu	Kiitos ylitysveneistä ja talven laduista.
Lvk- Retkeily -Reitit	kehu	Hienoa että tällaisia reittejä ylläpidetään. Suuri kannatus tälle.
Lvk- Retkeily -Reitit	kehu	*Opastetaulut vanhoja, vinoja & vähän homeessa. Voisiko olla enemmän tietoa tauluissa? (Esim. Täyssinän rauhan rajalle tietoisu) *Tulipaikkojen tulisijat kovin matalia -> eivät olleet kovinkaan paloturvallisia. *Venäjänhiekalla vain rankamittaista polttopuuta. *Lisää huusseja tarvittaisiin ja huussein kuiviketta. *Ei opastusta jätehuollosta. *Mikä ihme on tervahytti? *Pitkospuut paikoin rikkinäisiä, vinossa ja irrallaan. *Ylitysveneellä hyvät pelastusliivit & selkeät ohjeet :) *Leirytympaikat hyviä, mutta harvassa. *Eriyiskiitos Kolehmaiselta huoltamolle superhyvästä palvelusta.
Lvk- Retkeily -Reitit	kehu	Helppokulkuiset reitit. Kiitos! Vessoja oli riittävästi. Venäjänhiekka oli mahtava!

Luokka	Laatu	Vapaamuotoinen palaute
Lvk- Retkeily -Maasto-opasteet ja viitat	kehittämisehdotus	<p>*Opastetaulut vanhoja, vinoja & vähän homeessa. Voisiko olla enemmän tietoa tauluissa? (Esim. Täyssinän rauhan rajalle tietoisku)</p> <p>*Tulipaikkojen tulisijat kovin matalia → eivät olleet kovinkaan paloturvallisia.</p> <p>*Venäjänhiekalla vain rankamittaista polttopuuta.</p> <p>*Lisää huusseja tarvittaisiin ja huusseihin kuiviketta.</p> <p>*Ei opastusta jätehuollosta.</p> <p>*Mikä ihme on tervahytti?</p> <p>*Pitkospuut paikoin rikkinäisiä, vinossa ja irrallaan.</p> <p>*Ylitysveneellä hyvät pelastusliivit & selkeät ohjeet :)</p> <p>*Leirytympaikat hyviä, mutta harvassa.</p> <p>*Erytyskiitos Kolehmaiselta huoltamolle superhyvästä palvelusta.</p>
Lvk- Retkeily -Maasto-opasteet ja viitat	valitus	<p>*Opastetaulut vanhoja, vinoja & vähän homeessa. Voisiko olla enemmän tietoa tauluissa? (Esim. Täyssinän rauhan rajalle tietoisku)</p> <p>*Tulipaikkojen tulisijat kovin matalia → eivät olleet kovinkaan paloturvallisia.</p> <p>*Venäjänhiekalla vain rankamittaista polttopuuta.</p> <p>*Lisää huusseja tarvittaisiin ja huusseihin kuiviketta.</p> <p>*Ei opastusta jätehuollosta.</p> <p>*Mikä ihme on tervahytti?</p> <p>*Pitkospuut paikoin rikkinäisiä, vinossa ja irrallaan.</p> <p>*Ylitysveneellä hyvät pelastusliivit & selkeät ohjeet :)</p> <p>*Leirytympaikat hyviä, mutta harvassa.</p> <p>*Erytyskiitos Kolehmaiselta huoltamolle superhyvästä palvelusta.</p>
Lvk- Retkeily -Maasto-opasteet ja viitat	valitus	<p>Tulentekopaikoilla renkaat, jotka estävät tulen leviämisen. Ei vain kivikasa. Selvä taulu metsäpalovaroituksesta useilla kielillä. Kartat haalistuneita ja kuluneita. Pohjoisniemessä vessa täynnä. Siellä oli kyllä huoltoon hienosti esillä, mutta empä soitellu. Joten laiska oon. Muualle lomakkeeseen kirjoitettu: Tammi-perinteestä kuva → puunuiton teksti.</p>
Lvk- Retkeily -Maasto-opasteet ja viitat	valitus	<p>Julkisilla hankala tulla. Kävelin 15 kilsaa puistoon. Pohjoisniemen opasteet harhaanjohtavia tai ainakin vähän hassuja parkkipaikan samannimisyyden takia</p>
Lvk- Retkeily -Muut palvelurakenteet	muu	<p>Tiilikanaukion navetta, jonka edelliset alueen hoitajat "veljekset" laittoivat ajanmukaiseen kuntoon. (karsinat, parret, lehtikerput lampaille. Omin silmin olen ollut näkemässä, kuinka kaupunkilaisten alakoululaisryhmä oli aivan haltioissaan, kun heidän oppaansa osasi erittäin hyvin navetan tarun. Nyt navetta romuvarastona.</p>
Lvk- Retkeily -Muut palvelurakenteet	kehittämisehdotus	<p>Lisää parkkipaikkoja.</p>
Lvk- Retkeily -Muut palvelurakenteet	kehittämisehdotus	<p>Uiton kämpällä ei ollut kuiviketta ulkohuusseissa. Venäjänhiekalla olisi hienoa olla jokin katos sateenvaralle, ruokailua ajatellen ei tarvitsisi olla kummoinen suoja. Reitit olisi hyvä merkitä esim. puihin maalilla tai tolpilella muutoin. Upea puisto ja siisti. Kiitos!</p>
Lvk- Retkeily -Muut palvelurakenteet	kehittämisehdotus	<p>Levähdyspaikkoja voisi olla tiheämmin. Näissä ei tarvitse olla tulisijaa. Isommat parkkipaikat.</p>
Lvk- Retkeily -Muut palvelurakenteet	kehittämisehdotus	<p>Venäjänhiekkan nuotiopaikan säätö-mahdollisuus oli liian korkea → vettä piti keittää turhan kauan (puoli tuntia). Vesipiste mahdollisuus helpottaisi.</p>
Lvk- Retkeily -Muut palvelurakenteet	kehittämisehdotus	<p>Lapsia ja nuoria kiinnostavia; riippusillat, pitkospuut, koplukat eli vetolautat, niillä voi saada heitä houkutelua luontoon.</p>

Luokka	Laatu	Vapaamuotoinen palaute
Lvk- Retkeily -Muut palvelurakenteet	kehittämisehdotus	Laavuja voisi olla Kosevassa ja Uiton kämpällä.
Lvk- Retkeily -Muut palvelurakenteet	kehittämisehdotus	Uiton kierrolle yksi taukopaikka lisää. Yöpymispaikkoja matkailualueille.
Lvk- Retkeily -Muut palvelurakenteet	kehittämisehdotus	Kajakkilaituri myös Sammakkotammelle.
Lvk- Retkeily -Muut palvelurakenteet	kehittämisehdotus	Ei vanhojen metsien hakkuita. Ei avohakkuita. Ei laavujen ja reittien purkua.
Lvk- Retkeily -Muut palvelurakenteet	kehittämisehdotus	Tiilikassa voisi olla joku laavukin.
Lvk- Retkeily -Muut palvelurakenteet	kehittämisehdotus	Muutamia penkkejä matkan varrelle.
Lvk- Retkeily -Muut palvelurakenteet	kehu	Tulentekopaikoilla renkaat, jotka estävät tulen leviämisen. Ei vain kivikasa. Selvä taulu metsäpalovaroituksesta useilla kielillä. Kartat haalistuneita ja kuluneita. Pohjoisniemessä vessa täynnä. Siellä oli kyllä huoltonro hienosti esillä, mutta empä soitellu. Joten laiska oon. Muualla lomakkeeseen kirjoitettu: Tammi-perinteestä kuva → puunuiton teksti.
Lvk-Viestintä ja markkinointi	kehittämisehdotus	Palveluiden tiedottaminen netissä voisi olla vieläkin runsaampaa, mutta jo nyt alueesta saa hyvin tietoa.
Ls-Lajien ja luontotyyppien hoito	kehittämisehdotus	Ei vanhojen metsien hakkuita. Ei avohakkuita. Ei laavujen ja reittien purkua.
Muu	muu	Asun Ruotsissa Eskilstunassa, tätä ei voinut valita.
Muu	muu	Julkisilla hankala tulla. Kävelin 15 kilsaa puistoon. Pohjoisniemen opasteet harhaanjohtavia tai ainakin vähän hassuja parkkipaikan samannimisyyden takia.
Muu	muu	Meitä oli kaksi vastaajaa, nainen ja mies.
Muu	muu	Sammakkotammen parkkipaikka oli niin täynnä, että sai jättää tien varteen.
Muu	muu	Kivan ja erilaisen näköiset maisemat totuttuun. Olen kotoisin Muhokselta, joten maasto on kovin erilainen.
Muu	muu	Toivon alueen pysyvän tällaisena, jotta paikka säilyisi rauhallisena. Venäjänhiekkä hyvä retkeilypaikka yöpymiseen näin. Teltpaikkoja tuntuu olevan sopivasti. Edellisenä kesänä heinäkuussa parkkipaikoja olisi saanut olla enemmän, kun ruuhkaa oli enemmän. Roskista ei löytynyt tällä kerralla Sammakkotammen parkkipaikan luota, tai sitten ei vain huomattu.
Muu	muu	Yleensä käyn useamman kohteen kesässä. Nyt keppien ja jalkapaketin kanssa vain lyhyen reitin.
Muu	muu	Huussien kuivikeasiat ja ilmastointiputket kuntoon. Tiilikankaan aution siisteys ja upeat tarinat ja historiakirjoitukset saisi pienelläkin vaivannäöllä paremmaksi. Upea kohde kaikkineen.
Muu	kehittämisehdotus	Rauhan rajakivelle voisi olla vene, että pääsis katsomaan kiven läheltä. Tai kuva kivistä rannalle.
Muu	kehittämisehdotus	Pohjoisniemen parkkipaikalle menevä tie pitäisi aurata talvella ja mahdollistaa puiston käyttö talvella myös sieltä. Vähintään pitäisi sinne saada parkkitilaa talveksi.
Muu	kehittämisehdotus	Kalastusmahdollisuuksia lisää.

Luokka	Laatu	Vapaamuotoinen palaute
Muu	kehittämisehdotus	Uiton kierrolle yksi taukopaikka lisää. Yöpymispaikkoja matkailuau- toille.
Muu	kehu	Hieno paikka.
Muu	kehu	Hyvä kun huolehditte kansallispuistojen kunnosta edelleen!
Muu	kehu	Kiitos ihanista luontokohteista ympäri Suomea!
Muu	kehu	Kiitos kauniin reitin ylläpidosta!
Muu	kehu	Kiitos kun pidätte metsästä huolta ja mahdollistatte retkeilyn tur- vallisesti kaikille.
Muu	kehu	Hieno paikka, kannattaa satsata tähän paikkaan. Erämaa tunnelma.
Muu	kehu	Ihanaa, että meillä on kauniita ja erilaisia kansallispuistoja :)
Muu	kehu	Seutu on sen arvoinen, että kannattaa satsata. Kiitos!

Liite 6 Kyselylomake

Aineiston kerääjä täyttää:

numero	paikka	kävijä	haastattelija	posti	nimikirjaimet	pvm	kellonaika



Tiilikkajärven kansallispuisto Kävijätutkimus 2022

Täyttöohjeet:

Kävijätutkimuksella kerättävää tietoa käytetään hyväksi Tiilikkajärven kansallispuiston kehittämisessä.

Toivomme Sinun vastaavan tämän lomakkeen jokaiseen kysymykseen huolellisesti ja pyydämme ottamaan huomioon seuraavat ohjeet:

1. Lue kysymykset huolellisesti.
2. Vastaa kysymyksiin henkilökohtaisesti merkitsemällä yksi rasti vastausympyrään. Niissä kysymyksissä, joissa on mahdollista valita useampi vaihtoehto, merkitse vastauksesi vastausruutuihin. Joissakin kysymyksissä pyydetään kirjoittamaan vastaus.
3. Kysymykset koskevat ainoastaan tänäkertaista käyntiäsi Tiilikkajärven kansallispuistossa (ks. kartta 1) ja sen lähialueella (ks. kartta 2).
4. Palauta täytetty lomake aineiston kerääjälle tai sille osoitettuun paikkaan.
5. Lisätietoja antaa Marko Haapalehto, marko.haapalehto(at)metsa.fi, puh. 040 770 0039

KIITOKSET ETUKÄTEEN!

1. Milloin saavuit Tiilikkajärven kansallispuistoon (ks. kartta 1)?

päivämäärä _____ ja kellonaika _____

2. Kuinka kauan oleskelit tai aiot oleskella tällä käynnillä

a. Tiilikkajärven kansallispuistossa (ks. kartta 1)?

(vastaa joko vuorokausina tai tunteina)

noin _____ vrk tai _____ tuntia

b. yhteensä Tiilikkajärven kansallispuistossa ja sen lähialueella, (ks. kartta 2)?

Jos asut lähialueella, älä vastaa tähän kysymykseen, vaan siirry kysymykseen 3.

noin _____ vrk tai _____ tuntia

→ Jos vastasit edelliseen kysymykseen (2b) enemmän kuin 1 vrk, niin kuinka monta kertaa olet vierailut tai suunnittelet vierailevasi Tiilikkajärven kansallispuistossa tämän matkasi aikana?

_____ kertaa

3. Jos yövyit tai aiot yöpyä (muussa tapauksessa siirry kysymykseen 4)

a. Tiilikkajärven kansallispuistossa (ks. kartta 1), niin montako yötä vietit tai vietät

Kosevan autiotuvassa _____ yötä	omassa majoitteessa _____ yötä
vuokratuvassa (Uitonkämpä, Sammakkotammi) _____ yötä	(laavu, telta tms.)
	asuntoautossa tai -vaunussa _____ yötä

b. Tiilikkajärven kansallispuiston lähialueella, (ks. kartta 2), niin montako yötä vietit tai vietät

hotellissa _____ yötä	kodassa tai laavussa _____ yötä
omassa mökissä _____ yötä	omassa majoitteessa (laavu, telta tms.) _____ yötä
ystävän tai sukulaisen luona _____ yötä	asuntoautossa tai -vaunussa _____ yötä
maatilamajoituksessa _____ yötä	vuokramökissä _____ yötä
leirikeskuksessa _____ yötä	

4. Missä päin Tiilikjärven kansallispuistoa vierailit tai suunnittelet vierailevasi tällä käynnillä (ks. kartta 1)?

(merkitse tarvittaessa useampi kohta)

- | | |
|---|--|
| <input type="checkbox"/> Koseva | <input type="checkbox"/> Tiilikanautio |
| <input type="checkbox"/> Sammakkotammi P-paikka | <input type="checkbox"/> Uitonkämpä |
| <input type="checkbox"/> Venäjänhiekkä | <input type="checkbox"/> Tiilikankierto (rengasreitti 17 km) |
| <input type="checkbox"/> Pohjoisniemi p-paikka | <input type="checkbox"/> Uitonkierto rengasreitti (7 km) |
| <input type="checkbox"/> Koirakivi | <input type="checkbox"/> Autionkierto
(rengasreitti 3,4 km) |

muualla, missä? _____

5a. Millä kulkuneuvoilla matkustit kotoasi Tiilikjärven kansallispuistoon?

(merkitse kaikki käyttämäsi kulkuneuvot)

- | | |
|--|---|
| 1 <input type="checkbox"/> henkilöauto | 18 <input type="checkbox"/> taksi |
| 2 <input type="checkbox"/> henkilöauto ja
asuntovaunu tai
matkailuauto | 8 <input type="checkbox"/> polkupyörä |
| 3 <input type="checkbox"/> linja-auto | 7 <input type="checkbox"/> moottoripyörä |
| 5 <input type="checkbox"/> juna | 4 <input type="checkbox"/> tilausbussi (ryhmämatka) |
| 99 <input type="checkbox"/> jokin muu, mikä? _____ | |

5b. Millä kulkuneuvolla saavuit alueelle? Numero _____

6. Kuinka tärkeitä seuraavat asiat ovat tai olivat tällä käynnilläsi Tiilikjärven kansallispuistossa?

(vastaa jokaiseen vaihtoehtoon)

asteikolla 5 = erittäin tärkeää, 4 = melko tärkeää, 3 = ei kumpaakaan, 2 = ei kovin tärkeää, 1 = ei lainkaan tärkeää

	erittäin tärkeää					ei lainkaan tärkeää				
	5	4	3	2	1	5	4	3	2	1
luonnon kokeminen	<input type="radio"/>	<input type="radio"/>	<input type="radio"/>	<input type="radio"/>	<input type="radio"/>	<input type="radio"/>	<input type="radio"/>	<input type="radio"/>	<input type="radio"/>	<input type="radio"/>
maisemat	<input type="radio"/>	<input type="radio"/>	<input type="radio"/>	<input type="radio"/>	<input type="radio"/>	<input type="radio"/>	<input type="radio"/>	<input type="radio"/>	<input type="radio"/>	<input type="radio"/>
mahdollisuus olla itsekseen	<input type="radio"/>	<input type="radio"/>	<input type="radio"/>	<input type="radio"/>	<input type="radio"/>	<input type="radio"/>	<input type="radio"/>	<input type="radio"/>	<input type="radio"/>	<input type="radio"/>
henkinen hyvinvointi	<input type="radio"/>	<input type="radio"/>	<input type="radio"/>	<input type="radio"/>	<input type="radio"/>	<input type="radio"/>	<input type="radio"/>	<input type="radio"/>	<input type="radio"/>	<input type="radio"/>
poissa melusta ja saasteista	<input type="radio"/>	<input type="radio"/>	<input type="radio"/>	<input type="radio"/>	<input type="radio"/>	<input type="radio"/>	<input type="radio"/>	<input type="radio"/>	<input type="radio"/>	<input type="radio"/>
rentoutuminen	<input type="radio"/>	<input type="radio"/>	<input type="radio"/>	<input type="radio"/>	<input type="radio"/>	<input type="radio"/>	<input type="radio"/>	<input type="radio"/>	<input type="radio"/>	<input type="radio"/>
tutustuminen uusiin ihmisiin	<input type="radio"/>	<input type="radio"/>	<input type="radio"/>	<input type="radio"/>	<input type="radio"/>	<input type="radio"/>	<input type="radio"/>	<input type="radio"/>	<input type="radio"/>	<input type="radio"/>
yhdessäolo oman seurueen kanssa	<input type="radio"/>	<input type="radio"/>	<input type="radio"/>	<input type="radio"/>	<input type="radio"/>	<input type="radio"/>	<input type="radio"/>	<input type="radio"/>	<input type="radio"/>	<input type="radio"/>
aikaisemmat muistot	<input type="radio"/>	<input type="radio"/>	<input type="radio"/>	<input type="radio"/>	<input type="radio"/>	<input type="radio"/>	<input type="radio"/>	<input type="radio"/>	<input type="radio"/>	<input type="radio"/>
alueeseen tutustuminen	<input type="radio"/>	<input type="radio"/>	<input type="radio"/>	<input type="radio"/>	<input type="radio"/>	<input type="radio"/>	<input type="radio"/>	<input type="radio"/>	<input type="radio"/>	<input type="radio"/>
luonnosta oppiminen	<input type="radio"/>	<input type="radio"/>	<input type="radio"/>	<input type="radio"/>	<input type="radio"/>	<input type="radio"/>	<input type="radio"/>	<input type="radio"/>	<input type="radio"/>	<input type="radio"/>
omien taitojen kehittäminen	<input type="radio"/>	<input type="radio"/>	<input type="radio"/>	<input type="radio"/>	<input type="radio"/>	<input type="radio"/>	<input type="radio"/>	<input type="radio"/>	<input type="radio"/>	<input type="radio"/>
kuntoilu	<input type="radio"/>	<input type="radio"/>	<input type="radio"/>	<input type="radio"/>	<input type="radio"/>	<input type="radio"/>	<input type="radio"/>	<input type="radio"/>	<input type="radio"/>	<input type="radio"/>
jännityksen kokeminen	<input type="radio"/>	<input type="radio"/>	<input type="radio"/>	<input type="radio"/>	<input type="radio"/>	<input type="radio"/>	<input type="radio"/>	<input type="radio"/>	<input type="radio"/>	<input type="radio"/>
lintujen tarkkailu	<input type="radio"/>	<input type="radio"/>	<input type="radio"/>	<input type="radio"/>	<input type="radio"/>	<input type="radio"/>	<input type="radio"/>	<input type="radio"/>	<input type="radio"/>	<input type="radio"/>
kulttuuriperintöön tutustuminen	<input type="radio"/>	<input type="radio"/>	<input type="radio"/>	<input type="radio"/>	<input type="radio"/>	<input type="radio"/>	<input type="radio"/>	<input type="radio"/>	<input type="radio"/>	<input type="radio"/>
muu _____	<input type="radio"/>	<input type="radio"/>	<input type="radio"/>	<input type="radio"/>	<input type="radio"/>	<input type="radio"/>	<input type="radio"/>	<input type="radio"/>	<input type="radio"/>	<input type="radio"/>

7. Minkälainen on seurueesi tällä käynnilläsi Tiilikjärven kansallispuistossa?

olen yksin siirry kysymykseen 9.

seurueen koko yhteensä _____ henkilöä (vastaaja mukaan luettuna)

joista alle 15-vuotiaita? _____ henkilöä

alle 15-vuotiaiden syntymävuodet _____
(jos kaikki lähes saman ikäisiä, _____)

liikuntaesteisiä? _____ henkilöä

8. Mistä seurueesi pääosin koostuu tällä käynnilläsi Tiilikjärven kansallispuistossa?

(valitse parhaiten kuvaava vaihtoehto)

- oman perheen jäsenistä
- muista sukulaisista
- ystävistä
- työtovereista
- koululuokasta
- päiväkotiryhmästä
- opiskeluryhmästä
- eläkeläisryhmästä
- ohjelmapalveluyrityksen asiakkaista
- kerhosta, yhdistyksestä tms.
- matkatoimiston tai muun matkanjärjestäjän ryhmä
- seurustelukumppanista
- yritysvieraista
- jostakin muusta, mistä? _____

9a. Mitä pääasiassa teit tai aiot tehdä Tiilikjärven kansallispuistossa tällä käynnilläsi?

(merkitse tarvittaessa useampi vaihtoehto)

- 1 kävely
- 2 sauvakävely
- 3 lenkkeily
- 4 retkeily
- 7 pyöräily
- 66 soutu
- 64 melonta
- 136 polkujuoksu
- 5 luonnon tarkkailu
- 9 lintuharrastus
- 8 kalastus
- 10 marjastus
- 11 sienestys
- 12 kasviharrastus
- 15 luontovalokuvaus
- 121 geokätköily
- 18 koiran kanssa ulkoilu
- 56 luonnosta nauttiminen
- 20 telttailu tai muu leiriytyminen maastossa
- 86 opastettu retki
- 13 opetukseen liittyvä käynti
- 54 maiseman katselu
- 88 kulttuuriperintöön tutustuminen
- 87 osallistuminen järjestettyyn tapahtumaan
- 17 leirikoulu
- 91 yrityksen, yhdistyksen tms. vierailu

9b. Mikä valitsemasi vaihtoehto oli tai on mielestäsi kaikkein tärkein tällä käynnilläsi? Numero _____

10a. Mitä mieltä olet käyttämiesi palveluiden, rakenteiden ja ympäristön laadusta tämänkertaisella käynnilläsi Tiilikajärven kansallispuistossa?

Vastaa jokaiseen kohtaan ja arvioi tällä käynnillä käyttämäsi palvelun tai rakenteen laatu. Mikäli et ole käyttänyt palvelua tai rakennetta tällä käynnilläsi, jätä laadun arviointikohta tyhjäksi ja rasti vaihtoehto "en ole käyttänyt palvelua".

asteikolla 5 = erittäin hyvä, 4 = melko hyvä, 3 = keskinkertainen, 2 = melko huono, 1 = erittäin huono

erittäin hyvä 5 4 3 2 1 erittäin huono en ole käyttänyt

pysäköintipaikat	<input type="radio"/>	<input type="radio"/>	<input type="radio"/>	<input type="radio"/>	<input type="radio"/>	<input type="radio"/>
tiestö	<input type="radio"/>	<input type="radio"/>	<input type="radio"/>	<input type="radio"/>	<input type="radio"/>	<input type="radio"/>
reittien opastetaulut	<input type="radio"/>	<input type="radio"/>	<input type="radio"/>	<input type="radio"/>	<input type="radio"/>	<input type="radio"/>
polku- ja/tai latureitistö	<input type="radio"/>	<input type="radio"/>	<input type="radio"/>	<input type="radio"/>	<input type="radio"/>	<input type="radio"/>
polku- ja/tai latuviitoitukset	<input type="radio"/>	<input type="radio"/>	<input type="radio"/>	<input type="radio"/>	<input type="radio"/>	<input type="radio"/>
tulentekopaikat ja laavut	<input type="radio"/>	<input type="radio"/>	<input type="radio"/>	<input type="radio"/>	<input type="radio"/>	<input type="radio"/>
polttopuut tuvilla ja huolletuilla tulipaikoilla	<input type="radio"/>	<input type="radio"/>	<input type="radio"/>	<input type="radio"/>	<input type="radio"/>	<input type="radio"/>
yleisökäymälät	<input type="radio"/>	<input type="radio"/>	<input type="radio"/>	<input type="radio"/>	<input type="radio"/>	<input type="radio"/>
jätehuollon toteutus ja ohjaus	<input type="radio"/>	<input type="radio"/>	<input type="radio"/>	<input type="radio"/>	<input type="radio"/>	<input type="radio"/>
erityistarpeiden huomioon ottaminen (reittien kuljettavuus, turvallisuus, opasteet yms.)	<input type="radio"/>	<input type="radio"/>	<input type="radio"/>	<input type="radio"/>	<input type="radio"/>	<input type="radio"/>
yrittäjien tuottamat palvelut (esim. kahvilat ja ohjelmapalvelut)	<input type="radio"/>	<input type="radio"/>	<input type="radio"/>	<input type="radio"/>	<input type="radio"/>	<input type="radio"/>
reittien ja rakenteiden turvallisuus	<input type="radio"/>	<input type="radio"/>	<input type="radio"/>	<input type="radio"/>	<input type="radio"/>	<input type="radio"/>
yleinen turvallisuus	<input type="radio"/>	<input type="radio"/>	<input type="radio"/>	<input type="radio"/>	<input type="radio"/>	<input type="radio"/>
yleinen siisteys	<input type="radio"/>	<input type="radio"/>	<input type="radio"/>	<input type="radio"/>	<input type="radio"/>	<input type="radio"/>
maiseman vaihtelevuus	<input type="radio"/>	<input type="radio"/>	<input type="radio"/>	<input type="radio"/>	<input type="radio"/>	<input type="radio"/>
kulttuuriperintökohteet	<input type="radio"/>	<input type="radio"/>	<input type="radio"/>	<input type="radio"/>	<input type="radio"/>	<input type="radio"/>
rantautumispaikat	<input type="radio"/>	<input type="radio"/>	<input type="radio"/>	<input type="radio"/>	<input type="radio"/>	<input type="radio"/>
telttailupaikat	<input type="radio"/>	<input type="radio"/>	<input type="radio"/>	<input type="radio"/>	<input type="radio"/>	<input type="radio"/>
Kosevan autiotupa	<input type="radio"/>	<input type="radio"/>	<input type="radio"/>	<input type="radio"/>	<input type="radio"/>	<input type="radio"/>
vuokratuvat (Uitonkampä tai Sammakkotammi)	<input type="radio"/>	<input type="radio"/>	<input type="radio"/>	<input type="radio"/>	<input type="radio"/>	<input type="radio"/>

10b. Kuinka tyytyväinen olet kokonaisuudessaan Tiilikajärven kansallispuiston palveluiden ja rakenteiden määrään?

asteikolla 5 = erittäin tyytyväinen, 4 = melko tyytyväinen, 3 = ei kumpikaan, 2 = melko tyytymätön, 1 = erittäin tyytymätön

5 4 3 2 1

erittäin tyytyväinen erittäin tyytymätön

11. Täyttyivätkö tähän käyntiisi Tiilikajärven kansallispuistoon liittyvät odotuksesi seuraavien asioiden suhteen?

asteikolla 5 = erittäin hyvin, 4 = melko hyvin, 3 = keskinkertaisesti, 2 = melko huonosti, 1 = erittäin huonosti

erittäin hyvin 5 4 3 2 1 erittäin huonosti

luonnonympäristö	<input type="radio"/>	<input type="radio"/>	<input type="radio"/>	<input type="radio"/>	<input type="radio"/>
harrastusmahdollisuudet	<input type="radio"/>	<input type="radio"/>	<input type="radio"/>	<input type="radio"/>	<input type="radio"/>
reitit ja rakenteet	<input type="radio"/>	<input type="radio"/>	<input type="radio"/>	<input type="radio"/>	<input type="radio"/>
nähtävyyshkohteet	<input type="radio"/>	<input type="radio"/>	<input type="radio"/>	<input type="radio"/>	<input type="radio"/>
majoituspalvelut	<input type="radio"/>	<input type="radio"/>	<input type="radio"/>	<input type="radio"/>	<input type="radio"/>
yrittäjien tuottamat palvelut	<input type="radio"/>	<input type="radio"/>	<input type="radio"/>	<input type="radio"/>	<input type="radio"/>
Tiilikanaution perinneympäristö	<input type="radio"/>	<input type="radio"/>	<input type="radio"/>	<input type="radio"/>	<input type="radio"/>

12. Onko Tiilikajärven kansallispuisto tällä matkalla?

matkasi ainoa tai tärkein kohde

yksi matkasi suunnitelluista kohteista

Muita kohteita ovat:

ennalta suunnittelematon kohde matkan varrella

Matkasi pääkohde/pääkohteet ovat:

13. Rahankäyttö

Oletko käyttänyt/tuletko käyttämään rahaa tähän matkaan liittyviin erilaisiin menoihin Tiilikajärven kansallispuistossa tai sen lähialueella (ks. kartta 2)?

kyllä (→ vastaa alla oleviin kysymyksiin)

en (→ siirry kysymykseen 14)

Ilmoita rastiittamalla, arvioitko tässä

henkilökohtaiset kulusi sekä osuutesi seurueen yhteisistä kuluista VAI

perheen tai seurueen kokonaiskulut

Kyseessä on matkatoimiston tai muun matkanjärjestäjän järjestämä pakettimatka, jonka hinta on _____ €

→ Ilmoita tämän lisäksi alla muut kulusi Tiilikajärven kansallispuistossa ja sen lähialueella.

Ilmoita alla (kohdat A-G), paljonko tähän matkaan liittyviä kuluja sinulla on ollut ja arviolta tulee olemaan Tiilikajärven kansallispuistossa ja sen lähialueella. (Kirjaa riville 0 (nolla), jos sinulla ei ole kyseiseen kohtaan kuuluvia kuluja.)

A polttoaine- ja muut huoltamo-ostokset	_____ €
B paikallismatkojen kustannukset (esim. paikalliset bussi- ja taksimatkat)	_____ €
C ruoka- sekä muut vähittäiskauppaostokset	_____ €
D kahvila- ja ravintolaostokset	_____ €
E majoittuminen	_____ €
F ohjelma- ja virkistyspalvelut (esim. opastetut retket, pääsymaksut tilaisuuksiin ja näyttelyihin)	_____ €
G muut menot (esim. kalastus-, metsästys- tai keltkailuluvat, varusteiden ja välineiden vuokrat)	_____ €

14. Kuinka usein olet käynyt Tiilikkajärven kansallispuistossa ennen tätä käyntiä?

(vastaa kaikkiin soveltuviin kohtiin)

tämä on ensimmäinen kerta siirry kysymykseen 15

viimeisen viiden vuoden aikana _____ kertaa

milloin ensimmäisen kerran? v. _____

milloin viimeksi? v. _____

15. Onko jokin seuraavista asioista häirinnyt Sinua tämänkertaisella käynnilläsi Tiilikkajärven kansallispuistossa?

(vastaa jokaiseen vaihtoehtoon)

asteikolla 5 = ei lainkaan, 4 = melko vähän, 3 = keskimukaisesti, 2 = melko paljon, 1 = erittäin paljon

ei lainkaan erittäin paljon

5 4 3 2 1

maaston kuluneisuus ○ ○ ○ ○ ○

maaston roskaantuneisuus ○ ○ ○ ○ ○

liiallinen kävijämäärä ○ ○ ○ ○ ○

muiden kävijöiden käyttäytyminen ○ ○ ○ ○ ○

jokin muu, mikä? ○ ○ ○ ○ ○

lentomelu (ylilennot) ○ ○ ○ ○ ○

16. Missä määrin koet tämänkertaisen käyntisi Tiilikkajärven kansallispuistossa vaikuttaneen yleiseen terveydentilaasi ja hyvinvointiisi seuraavilla osa-alueilla?

(vastaa jokaiseen kohtaan ja valitse se vaihtoehto, joka parhaiten kuvaa tuntemuksiasi)

asteikolla 5 = täysin samaa mieltä, 4 = jonkin verran samaa mieltä, 3 = ei samaa eikä eri mieltä, 2 = jonkin verran eri mieltä, 1 = täysin eri mieltä

täysin samaa mieltä täysin eri mieltä
5 4 3 2 1

Sosiaalinen hyvinvointini lisääntyi ○ ○ ○ ○ ○

(esim. työkyvyn edistyminen, ihmissuhteiden lujittuminen, yksin tai yhdessä tekemisestä nauttiminen)

Psyykinen hyvinvointini lisääntyi ○ ○ ○ ○ ○

(esim. tyytyväisyys elämään, mielialan kohentuminen, palautuminen henkisestä uupumuksesta, uuden oppiminen)

Fyysinen hyvinvointini lisääntyi (esim. ○ ○ ○ ○ ○

luonto-aistimuksista nauttiminen, fyysisen kunnon ylläpito, uusien taitojen omaksuminen, fyysinen hyvä olo)

17. Miten pitkän matkan olet liikkunut tai aiot liikkua omin voimin tällä käynnilläsi Tiilikkajärven kansallispuistossa?

(voit merkitä useamman vaihtoehdon)

- patikoiden _____ km
 juosten _____ km
 pyöräillen _____ km
 meloen _____ km
 soutaen _____ km

18. Pysyvä asuinpaikkasi?

Kotimaasi _____
ja asuinkuntasi _____

19. Sukupuoli?

mies nainen muu

20. Syntymävuosi?

[_ _ _ _]

KIITOKSIA VASTAUKSISTASI!

Mikäli haluat esittää muita ajatuksiasi, niin kirjoita niitä tähän.

Uusimmat Metsähallituksen luonnonsuojelujulkaisut

Sarja A

- No 240 Toivola, M. 2022: Naturvårdsmässig jakt av främmande rovdjur i skärgården – Sotka-projektets resultat. 58 s.
- No 241 Metsähallitus 2022: Hyvät käytännöt maakotkalle aiheutuvien vaikutusten arviointiin – esimerkkiraportti Nimettömänkankaan tuulivoimahankkeesta. 59 s.
- No 242 Ridanpää, R. & Tervo-Kankare, K. 2022: Matkailuyritysten hiiliopas – Land of National Parks. 66 s.

Sarja B

- No 260 Toivonen, I. 2021: Lauhanvuori–Hämeen kangas UNESCO Global Geoparkin kävijätutkimukset 2020. 89 s.
- No 261 Jylänki, T. 2021: Syötteen kävijätutkimus 2020. 79 s.
- No 262 Mäkynen, A. 2021: Besökarundersökning på världsarvet Kvarkens skärgård 2017. 68 s.
- No 263 Martikainen, M. 2021: Hiidenportin kansallispuiston kävijätutkimus 2021. 69 s.
- No 264 Malinen, M. 2021: Leivonmäen kansallispuiston kävijätutkimus 2021. 78 s.
- No 265 Martikainen, M. 2022: Hiidenportin, Hossan, Oulangan, Riisitunturin ja Syötteen kansallispuistojen kävijätutkimusten vertailu 2021. 41 s.
- No 266 Latja, P. 2022: Pallas–Yllästunturin kansallispuiston kävijätutkimus 2021. 111 s.
- No 267 Puranen, T. & Mikkola, M. 2022: Torronsuon kansallispuiston kävijätutkimus 2020–2021. 60 s.
- No 268 Puranen, T. 2022: Liesjärven kansallispuiston kävijätutkimus 2021. 62 s.
- No 269 Tiikkainen, U. 2023: Sallan kansallispuiston ja Sallatunturin alueen kävijätutkimus 2022. 63 s.
- No 270 Haverinen, S. 2023: Patvinsuon kansallispuiston kävijätutkimus 2022. 66 s.

Sarja C

- No 181 Metsähallitus 2022: Selkämeren kansallispuiston ja Natura 2000 -alueiden hoito- ja käyttösuunnitelma. 199 s.
- No 182 Metsähallitus 2022: Helvetinjärven kansallispuiston hoito- ja käyttösuunnitelma. 109 s.
- No 183 Metsähallitus 2022: Pinkjärven ja Lastensuon hoito- ja käyttösuunnitelma. 99 s.



ISSN-L 1235-8983

ISSN (verkkojulkaisu) 1799-5388

ISBN 978-952-377-076-8 (pdf)