

Sipoonkorven kansallispuiston kävijätutkimus 2022

Suosittu päiväretkikohde lähellä
pääkaupunkia

Mats Söderlund

Metsähallitus, Vantaa, 2023
Asianro MH 1454/2023
ISBN 978-952-377-077-5 (pdf)



Sisällysluettelo

Sipoonkorven kansallispuisto	5
Kävijätutkimuksen aineistonkeruu	6
Kävijätutkimuksen osallistujat	7
Kävijöiden lähtöalueet ja kulkuneuvot	8
Eniten liikutaan pienissä ryhmissä	9
Motiivit Sipoonkorven kansallispuiston vierailulle	10
Aktiviteetit ja harrastukset	11
Suosituimmat kohteet ja reitit	12
Liikkuminen alueella	13
Alueelle tullaan toistuvasti, myös ensikertalaisia joukossa	14
Yöpyminen kansallispuistossa	15
Yöpyminen lähialueella	16
Kävijöiden rahankäyttö	17
Paikallistaloudelliset vaikutukset	18

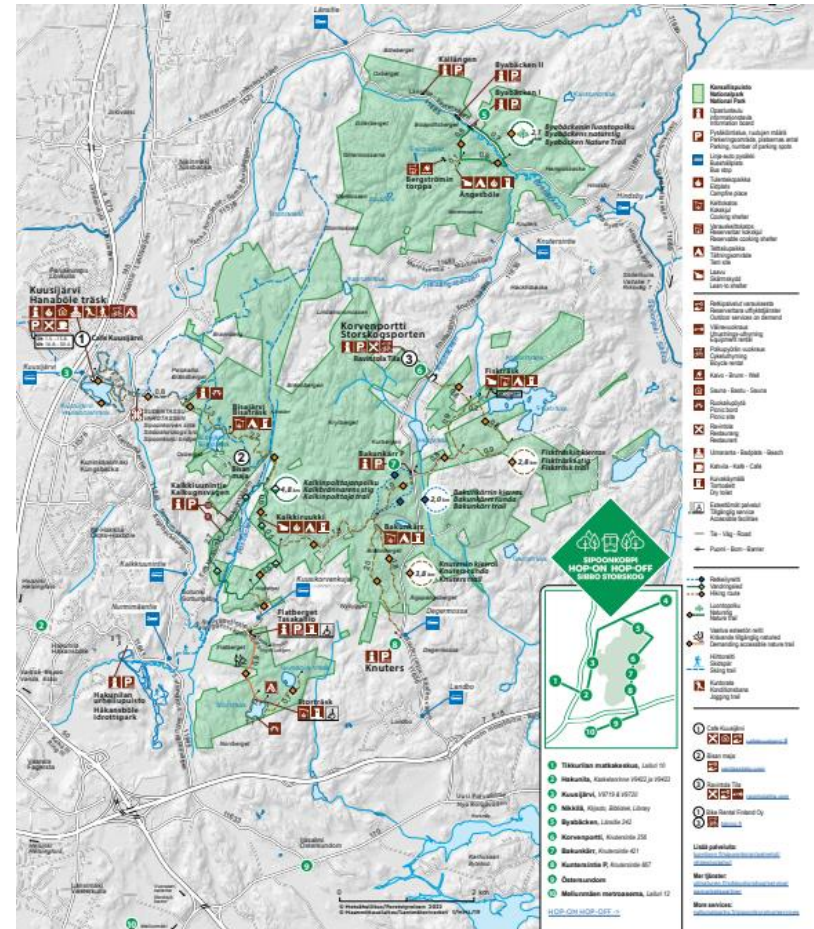


Huomattavat hyvinvointivaikutukset	19
Palvelujen laatuun oltiin tyytyväisiä	20
Odotukset täyttyivät	21
Häiriötekijät	22
Maksuvalmius palveluista	23
Liikkuminen merkittyjen reittien ulkopuolella	24
Kulketapojen sopivuus monikäyttöreiteillä	25
Rahankäytön kehitys aikaisempaan tutkimukseen verrattuna	26
Muita eroja aiempaan tutkimukseen verrattuna	27
Haasteita ja kehityksiä tulevaisuudelle	28
Toiveita ja ideoita vapaan palautteen muodossa	29
Vapaa palaute jatkuu – Risut ja ruusut	30



Sipoonkorven kansallispuisto

- ”Löydä vehmas maaseutu kaupungista, vain hetken matkan päässä Helsingistä. Kylät polveilevien perinnemaisemien keskellä, korpien hämy sekä mainiot sien- ja marjamaastot kutsuvat sinut rentoutumaan ja nauttimaan Sipoonkorpeen.” (Luontoon.fi)
- Puisto perustettiin vuonna 2011 ja sen pinta-ala on 24 km². Vuonna 2022 kansallispuiston käyntimäärä oli 134 400.
- Sipoonkorven kansallispuisto tarjoaa mukavat patikointimaastot ja useita merkittyjä reittejä. Ympyräreittejä on viisi:
 - Byabäckenin luontopolku (2,1 km)
 - Kalkinpolttajanpolku (4,8 km)
 - Bakunkärrin kierros (2 km)
 - Knutersin kierros (3,8 km)
 - Fiskträskin kierros (2,8 km)
- Storträsketin polku (1 km suuntaansa) sopii esteettömänä myös lastenvaunujen kanssa tai pyörätuolilla liikkujille.
- Metsähallituksen Luontopalvelut vastaa alueen reittien ja rakenteiden ylläpidosta.



Sipoonkorven kansallispuiston kartta. © Metsähallitus 2022, © Maanmittauslaitos 2022.

Kävijätutkimuksen aineistonkeruu

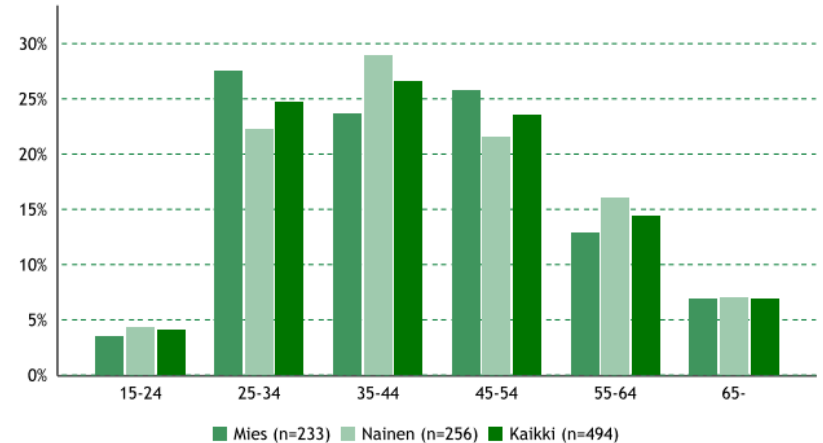
- Kävijätutkimuksen aineisto kerättiin sähköisellä ja paperisella kyselylomakkeella 26.2.–16.10.2022. Keruupäiviä oli yhteensä 54.
- Aineisto kerättiin haastatteleamalla kävijöitä paikan päällä.
- Kyselylomakkeessa oli 22 kysymystä, joista 19 oli Metsähallituksen osin moniosaisia vakiokysymyksiä ja kolme aluekohtaisia kysymyksiä maksullisten palvelujen kehittämisestä, monikäyttöreiteistä ja merkittyjen reittien ulkopuolella liikkumisesta.
- Aineistonkeruupaikkoja oli 10, joista 5 oli uusia edelliseen tutkimukseen nähden. Uudet paikat olivat Korvenportin pysäköintialue, Sudentassun silta, Bakunkärren uusi taukopaikka, Fiskträskin uusi taukopaikka sekä Storträskin esteetön reitti ja taukopaikka. Muita keräyspaikkoja olivat Kalkkiruukin laavu, Ängesbölen laavu, Bisajärven taukopaikka, Knutersinportin pysäköintialue, ja Tasakallion pysäköintialue.
- Vastaajien apuna oli Sipoonkorven kansallispuiston kartta, sekä lähialueiden kartta. Lähialueeksi laskettiin Helsinki, Vantaa, Kerava ja Sipoo.



Tutkimuksen lähialueen kartta. © Metsähallitus 2022, © Maanmittauslaitos 2022.

Kävijätutkimuksen osallistujat

- Kyselyyn saatiin 54 keräyspäivän aikana vastauksia yhteensä 498 kappaletta. Keruutavoite oli noin 500 vastausta.
- Kävijätutkimukseen osallistuivat 15 vuotta täyttäneet ja sitä vanhemmat Sipoonkorven kansallispuistossa vierailleet kävijät.
- Kävijätutkimukseen vastanneista 52 % oli naisia, 47 % miehiä ja 1 % muita.
- Vastaajien keski-ikä oli 44 vuotta.
- Suurin kävijäryhmä oli 35–44-vuotiaat (27 %). Seuraavaksi suurimmat kävijäryhmät olivat 25–34-vuotiaat (25 %) ja 45–54-vuotiaat (23 %).



Vastanneiden ikäjakauma sukupuolen mukaan jaoteltuna.



Kävijöiden lähtöalueet ja kulkuneuvot

- Vastaajista lähes kaikki olivat kotoisin Suomesta (96 %).
- 83 % vastaajista oli paikallisia asukkaita lähialueelta, eli Helsingistä, Sipoosta, Keravalta ja Vantaalta. Näistä liki 44 % tuli pääkaupungista Helsingistä. Muista lähialueen vieruskunnista tuli 7 % vastaajista (Porvoosta, Tuusulasta, Järvenpäästä, Vihdistä ja Pornaisista).
- Ulkomaalaisia vastaajia oli 4 %. Eniten ulkomaan matkailijoita tuli Isosta-Britanniasta, Saksasta, Romaniasta, Latviasta ja Turkista.
- Käytetyistä kulkuneuvoista yleisimmät olivat henkilöauto (79 %), julkinen liikenne (9 %), polkupyörä (8 %) ja muut mm. kävellen (3 %).

Eniten liikutaan pienissä ryhmissä

- Jopa 79 % vastaajista oli liikkeellä 2–5 hengen seurueissa.
- Yksin liikkuvia kävijöitä oli 16 %.
- Isoja kuuden tai useamman hengen seurueita oli vain 4 %.
- Liikuntarajoitteisia henkilöitä oli kuusi eli 1,5 %.
- 88 % vastaajista kertoi Sipoonkorven kansallispuiston olevan matkan ainoa tai tärkein kohde.
- 10 % vastaajista kävi samalla matkalla myös muissa retkeilykohteissa.
- 2 %:lle vastaajista Sipoonkorven käynti oli ennalta suunnittelemaan vierailu matkan varrella.



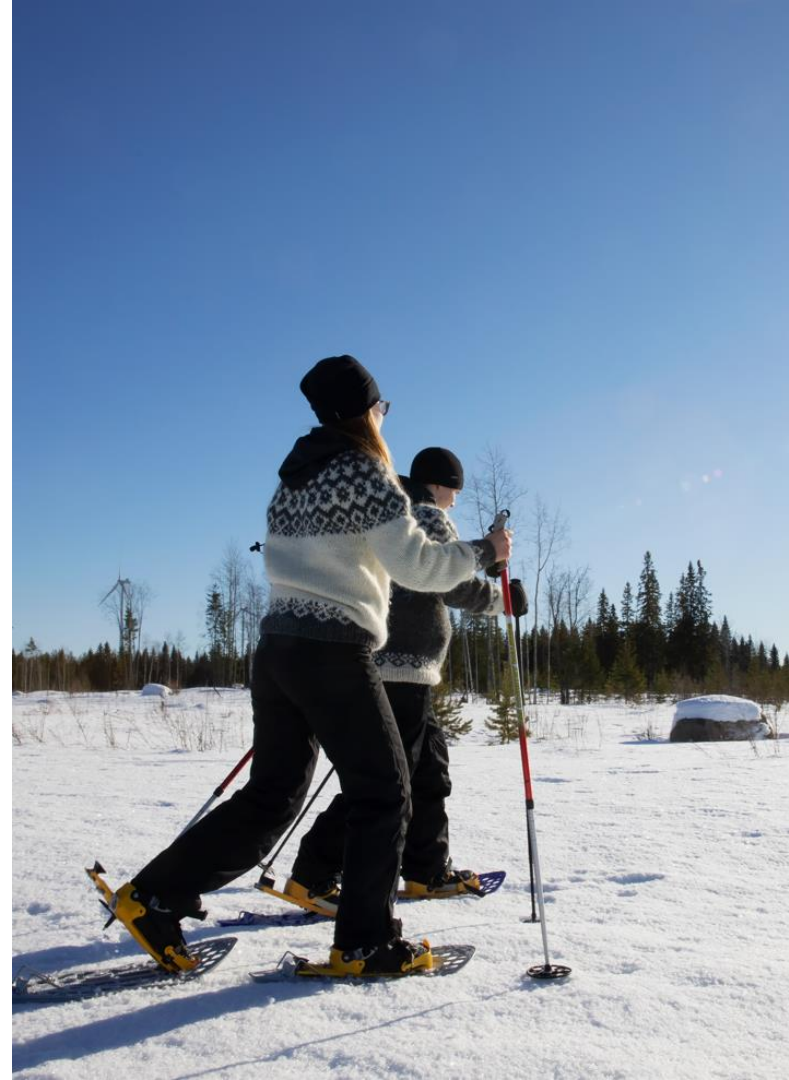


Motiivit Sipoonkorven kansallispuistossa vierailulle

- Tärkeimmiksi motiiveiksi Sipoonkorven kansallispuistossa vierailulle osoittautuivat luonnon kokeminen, rentoutuminen, henkinen hyvinvointi ja maisemat.
- Muita tärkeitä syitä viettää aikaa kansallispuistossa oli kuntoilu, irtautuminen arjen melusta ja saasteista sekä yhdessäolo oman seurueen kanssa.
- Suurin osa liikkui oman seurueen kanssa, joten uusiin ihmisiin tutustuminen sekä mahdollisuus olla itseksen olivat matalalla prioriteetilla.

Aktiviteetit ja harrastukset

- Tärkeimpiä aktiviteetteja olivat (vastaaja sai valita useamman):
 - Retkeily kävellen 87 %
 - Maisemien katselu ja luonnossa oleskelu 60 %
 - Eväsretkeily 55 %
 - Luontopolkuun tutustuminen 33%
 - Marjastus tai sienestys 15 %
 - Koiran kanssa ulkoilu 15 %
 - Uinti 14 %
 - Luontoharrastukset kuten valokuvaus 13 %
 - Maastopyöräily 9 %
 - Telttailu tai muu maastossa yöpyminen 9 %
- 57 % vastaajista harrasti 1–3 eri aktiviteettia samalla käynnillä.
- 41 % vastaajista harrasti 4–6 eri aktiviteettia.
- 2 % vastaajista harrasti 7 tai useampaa aktiviteettia.



Kuva: Darja Heikkilä.

Suosituimmat kohteet ja reitit

- Tärkeimpiä käyntikohteita ja reittejä olivat (vastaaja sai valita useamman):
 - Storträskin alue ja esteetön reitti 35 %
 - Fiskträskin kierros 26 %
 - Kalkinpolttajanpolku 25 %
 - Bisajärven alue 23 %
 - Bakunkärrin kierros 21 %
 - Sudentassu ja Kuusijärven alue 13 %
 - Knutersin kierros 12 %
 - Korvenportti 10 %
 - Byabäckenin luontopolku 9 %





Liikkuminen alueella

- 90 % vastaajista liikkui alueella kävellessä. Keskimäärin käveltiin 5,3 km käyntiä ja henkilöä kohden.
- 11 % vastaajista liikkui pyöräillen, keskimäärin 12,7 km.
- Juoksijoita oli 6 %, keskimäärin liikuttiin 5,3 km.
- Hiihtäjiä oli 2,5 %, keskimäärin hiihrettiin 5,4 km.
- Alueella myös melottiin, soudettiin, SUP-lautailtiin, luisteltiin sekä liikuttiin apuvälineillä kuten pyörätuolilla. Vastaaja sai valita useamman liikukumistavan.

Alueelle tullaan toistuvasti, myös ensikertalaisia joukossa

- Suurin osa vastaajista eli 79 % oli vierailut Sipoonkorven kansallispuistossa aikaisemmin.
- 21 % vastaajista oli alueella ensimmäistä kertaa.
- Viimeisen viiden vuoden aikana vastaajat olivat vierailleet alueella keskimäärin 38 kertaa. Korkea keskiarvo viittaa paikallisiin asukkaisiin, jotka saattavat käydä alueella jopa useita kertoja viikossa.



Yöpyminen kansallispuistossa

- Vastaajista 12 % yöpyi Sipoonkorven kansallispuistossa ja he viipyivät alueella keskimäärin puolitoista vuorokautta (1,3 vrk).
 - 87 % yöpyi omassa majoitteessa, kuten teltassa
 - 9 % yöpyi laavussa
 - 7 % yöpyi asuntoautossa tai -vaunussa.
- Päiväkävijöitä oli 88 % vastaajista, ja he viettivät kansallispuistossa keskimäärin kolme tuntia.





Yöpyminen lähialueella

- 4,8 % vastaajista yöpyi matkansa aikana lähialueella eli Helsingissä, Vantaalla, Keravalla tai Sipoossa.
- Yöpyjistä suurin osa yöpyi asuntoautossa tai -vaunussa (29 %).
- Vuokramökki oli myös suosittu yöpymistapa (21 %).
- Sukulaisten tai tuttavien luona yöpyi 20 %.
- Muita yöpymistapoja olivat omat majoitteet, kuten telta (8 %), hotelli (4 %) tai oma mökki (4 %).

Kävijöiden rahankäyttö

- Henkilöä ja käyntikertaa kohden rahaa käytettiin keskimäärin 8 euroa.
- Keskimääräinen rahankäyttö käyntiä kohden:
 - Paikalliset kävijät 7 euroa
 - Kotimaiset matkailijat 13 euroa
 - Ulkomaalaiset matkailijat 25 euroa.
- Rahaa käytettiin eniten seuraaviin menoihin per kävijä ja käynti (palveluja käyttäneistä kävijöistä):
 - Majoitukset 63,32 euroa
 - Ohjelmapalvelut 33,75 euroa
 - Kahvilat ja ravintolat 15,78 euroa
 - Ruoka- ja muut vähittäiskaupat 11,84 euroa
 - Huoltamo-ostokset 8,45 euroa
 - Paikallisliikenne 7,82 euroa
 - Muut menot 13,57 euroa.



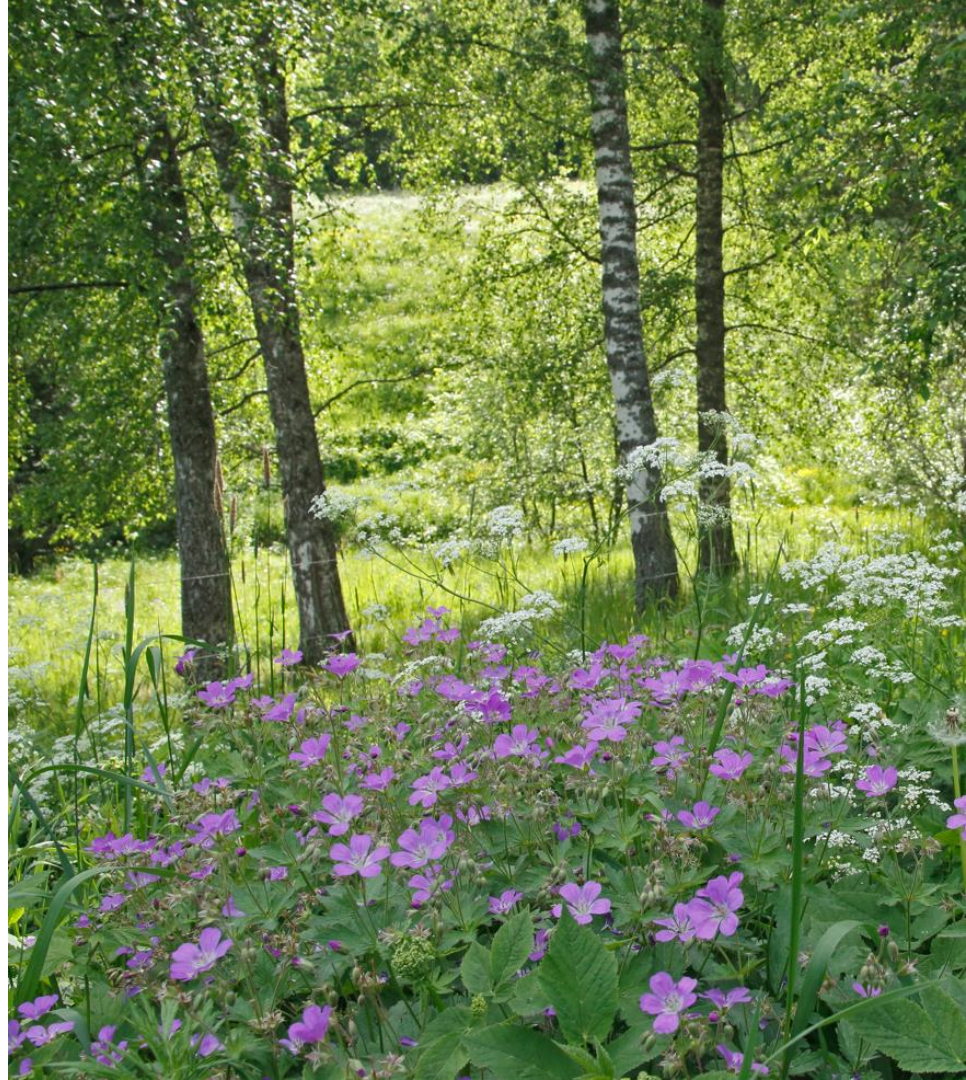
Paikallistaloudelliset vaikutukset

- Sipoonkorven kansallispuiston vuotuisen rahankäytön vaikutukset alueelle vuonna 2022:
 - Kokonaistulovaikutus 1 025 300 euroa
 - Työllisyysvaikutukset kuusi henkilötyövuotta
 - Sipoonkorven ollessa matkan tärkein kohde, tulovaikutus oli noin 801 900 euroa ja työllisyysvaikutukset henkilötyövuosissa neljä vuotta.
- Paikallistaloudelliset vaikutukset kuvaavat kohteeseen ja sen lähialueille syntyviä välittömiä ja välillisiä tulo- ja työllisyysvaikutuksia. Laskennassa on käytetty vuoden 2019 päivitettyjä indeksikaavoja.
- Laskennoissa käytetään kävijätutkimusvastauksia ja vuotuisia käyntimääriä.
- Vuoden 2022 käyntimäärä Sipoonkorven kansallispuistossa oli 134 400 kävijää. Muutosta oli vuoteen 2021 verrattuna -8 %, jolloin kävijöitä oli 146 400.



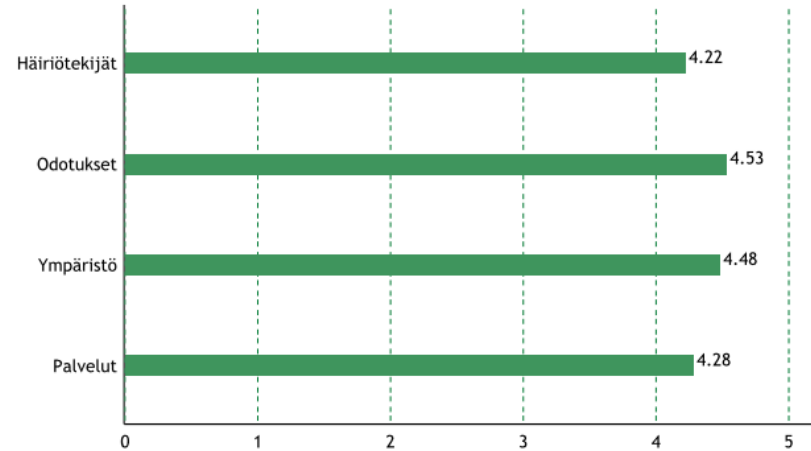
Huomattavia hyvinvointivaikutuksia

- Luonnossa liikkumisella on vaikutuksia hyvinvointiin monella tavalla.
- Sipoonkorven kansallispuiston kävijät arvioivat tutkimuksessa, missä määrin he kokivat käyntinsä vaikuttaneen sosiaaliseen, psyykkiseen ja fyysiseen hyvinvointiinsa.
- Asteikolla 1–5 kävijät arvioivat
 - Psyykkisen hyvinvointinsa lisääntyneen 4,48
 - Fyysisen hyvinvointinsa lisääntyneen 4,43
 - Sosiaalisen hyvinvointinsa lisääntyneen 4,17.



Palvelujen laatuun oltiin tyytyväisiä

- Palvelujen laatua arvioitiin asteikolla 1–5. Suurimpaan osaan palveluista oltiin keskimäärin hyvin tyytyväisiä.
- Tyytyväisimpiä oltiin alueen siisteyteen ja turvallisuuteen (4,7), taukopaikkojen palveluihin kuten polttopuihin (4,5), pysäköintipaikkoihin ja tienvarsiopastuksiin (4,4), reittien viitoituksiin sekä taukopaikkojen määrään ja laatuun (4,3), maiseman vaihtelevuuteen (4,3), reittien valikoimaan ja infotauluihin (4,2), esteettömiin palveluihin ja reitteihin (4,1) sekä Luontoon.fi- ja Retkikartta.fi-sivustojen sisällön laatuun (4,1).
- Heikoimmat arvosanat olivat nekin keskivertoa paremmat. Vähiten pisteitä saivat julkinen liikenne ja sen saavutettavuus (3,3), yrittäjien tuottamat palvelut kuten kahvilat ja ohjelmapalvelut (3,4) sekä jätehuollon toteutus (3,7). Alueella noudatetaan roskatonta retkeilyä, mikä tarkoittaa, että taukopaikoilla ja pysäköintialueilla ei ole jäteastioita. Tämä oli osan mielestä hyvä asia, kun taas toiset vastaajat eivät olleet tähän tyytyväisiä.
- Aluekohtainen kokonaistyytyväisyysindeksi oli 4,32 ja valtakunnallisesti vertailukelpoinen kokonaistyytyväisyysindeksi 4,34.



Tyytyväisyysindeksi osatekijöittäin, keskiarvo (asteikolla 1–5).

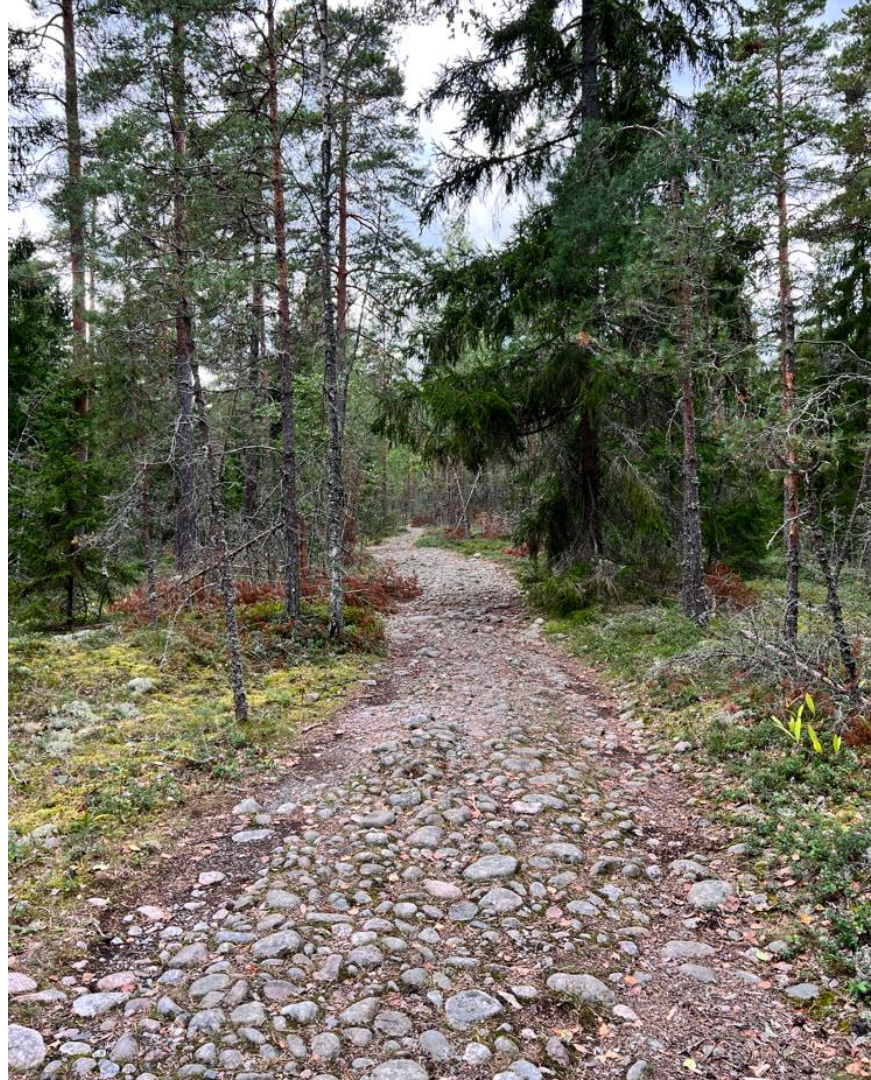
Odotukset käynnille täyttyivät

- Vastaajien odotuksia vastasivat parhaiten seuraavat asiat (asteikolla 1–5):
 - Luonnonympäristö ja maisemat 4,73
 - Reitit ja rakenteet 4,59
 - Harrastusmahdollisuudet 4,26.
- Heikoin arvosana 3,5 tuli alueen yrittäjien tuottamista palvelusta. Alueelle toivotaan aktiivisempaa yrittäjätoimintaa. Tällä hetkellä alueella on vain yksi ravintola ja yksi itsepalveluvuokraamo polkupyörille.



Häiriötekijät

- Suurin osa vastaajista ei kokenut merkittäviä häiriöitä käynnillään Sipoonkorven kansallispuistossa (asteikko 1–5, jossa 1 = häiritsi erittäin paljon ja 5 = ei häirinnyt lainkaan):
 - Maaston kuluneisuus 4,22
 - Maaston roskaantuneisuus 4,16
 - Liiallinen kävijämäärä 4,20
 - Muiden kävijöiden käyttäytyminen 4,29.
- Vapaassa palautteessa häiriötekijöinä nousivat esiin mm. liikenteen melu (3 kpl), pysäköintipaikkojen puute tai tungos (4 kpl) ja luontokokemusta häiritsevät sorastetut luontopolut (5 kpl).
- Yksittäisiä mainintoja saivat lisäksi mm. kaatuneet puut, grillikatosten savuhormien huono toiminta, puutteelliset reittimerkinnot, suodatinkankaan repsotus maassa ja tyhjentämätön käymälä.





Maksuvalmius palveluista

Yksi aluekohtaisista kysymyksistä oli kuinka moni kävijä olisi valmis maksamaan erilaisista palveluista Sipoonkorvessa.

Eniten maksuhalukkuutta oli seuraavien palvelujen osalta:

- Harrastusvälinevuokraus (esim. polkupyörä, kanootti) 57 %
- Opastetut aktiviteetit tai kurssit (esim. vaellus, pyöräily) 32 %
- Ruokapalvelut (esim. retkievää, maastoruokailu) 31 %
- Luontoretket tai -kurssit (esim. sienet, marjat, linnut) 30 %
- Yksityisesti varattavat tuli- ja telttapaikat 20 %
- Retkimajoitevuokraus (esim. teltat, riippumatot) 18 %
- Latauspisteet sähköautoille ja -pyörille 17 %
- Retkeilyvarustevuokraus (esim. retkikeitin, rinka, kengät) 15 %
- Ei mistään 17 %.

Avoimessa palautteessa kerrottiin halukkuudesta maksaa myös mm. saunomisesta, metsänkartoituskurssista, polttopuista ja kahvilapalveluista.

Liikkuminen merkittyjen reittien ulkopuolella

Toinen aluekohtainen kysymys oli kuinka paljon kävijät liikkuvat merkittyjen reittien ulkopuolella Sipoonkorven kansallispuistossa.

- 65 % vastaajista ilmoitti kulkevansa vain merkittyjä reittejä pitkin.
- 32 % vastaajista ilmoitti liikkuvansa merkittyjen reittien lisäksi osin merkitsemättömillä poluilla.
- Vain 2 % vastaajista kertoi liikkuvansa pääosin merkittyjen reittien ulkopuolella.



Eri kulkutapojen sopivuus monikäyttöreiteille

Kolmas aluekohtainen kysymys liittyi monikäyttöreitteihin ja niille soveltuviin liikkumismuotoihin:

- 55 % oli sitä mieltä, että kaikki aktiviteetit sopivat samalle reitille.
- 30 %:n mielestä ratsastus ei sovi monikäyttöreiteille. Perusteluna olivat isot, arvaamattomat ja joidenkin mielestä pelottavat hevoset sekä niiden jätteet poluilla.
- 18 %:n mielestä pyöräilijät eivät sovi monikäyttöreiteille. Perusteluna kerrottiin kovat vauhdit, eivät käytä kelloa sekä huomio, että pyöräilijät tarvitsevat erilaisia reittejä verrattuna jalan liikkuviin.
- 5 %:n mielestä hiihtäjät eivät sovi monikäyttöreiteille kovasta vauhdista ja väistämisvaikeuksista johtuen.
- 3 %:n mielestä jalankulkijat eivät kuulu reiteille. Erityisesti osa hiihtäjistä oli tätä mieltä.
- 3 % oli sitä mieltä, että koiran ulkoiluttajat eivät kuulu monikäyttöreiteille johtuen mm. koirien irti pitämisestä ja siivoamattomista jätöksistä.



Kuva: Katri Lehtola.

Rahankäytön kehitys aikaisempaan tutkimukseen verrattuna

- Edellinen kävijätutkimus Sipoonkorven kansallispuistossa tehtiin vuosina 2016–2017. Siihen verrattuna rahankäytössä ja sen vaikutuksissa nousi esiin muutamia selkeitä muutoksia:
 - Kokonaistulovaikutus kasvoi huomattavasti; 479 700 eurosta 1 025 300 euroon.
 - Työllisyysvaikutukset kasvoivat kolmesta kuuteen henkilötyövuoteen.
 - Kotimaisten matkailijoiden rahankäyttö kävijää ja käyntiä kohden nousi 6 eurosta 13 euroon.
 - Paikallisten matkailijoiden rahankäyttö nousi 4 eurosta 7 euroon.
- Laskennoissa tulee huomioida, että kertoimia on tarkastettu edellisen tutkimuksen jälkeen vuonna 2019.



Muita eroja aiempaan tutkimukseen verrattuna

- Käyntimäärä vuonna 2017 oli 91 400 ja vuonna 2022 134 400.
- Aluekohtainen kävijätyytyväisyysindeksi on noussut merkittävästi. Vuonna 2017 se oli 3,95 ja vuonna 2022 4,34.
- Ensikertalaisia oli uudessa tutkimuksessa noin viidennes (21 %), toisin sanoen ensikertalaisten määrä on pienentynyt verrattuna vuoteen 2017, jolloin luku oli 29 %.
- Pyöräilijöiden määrä on moninkertaistunut. Vuonna 2017 se oli 3 % ja vuonna 2022 11 %.
- Sipoonkorven aluetta on kehitetty huomattavasti viime tutkimuksen jälkeen: uusia taukopaikkoja neljä kappaletta, uusi esteetön reitti, uusi yhdyssilta Kuusijärven suunnasta, useita uusia reittejä, uusia sekä laajennettuja pysäköintipaikkoja. Yhteensä uusia kyselykohteita viisi kappaletta verrattuna aikaisempaan kyselyyn.



Kuva: Petra Niskanen.

Toiveita ja ideoita vapaan palautteen muodossa

- "Lisää vessoja ja taukopaikkoja toivottaisiin. Retkipöytiä etenkin, ei tulisijoja niinkään."
- "Kuusijärven palvelut osin riittämättömät (niin paljon kävijöitä). Metsähallitus voisi tarjota saunapalveluita myös."
- "Reitille kaatuneiden puiden poisto kestänyt aika kauan. Pyörällä joutuu kiertämään polun ulkopuolelta, jolloin maasto kuluu."
- "Dedicated areas for motorhomes would be a good addition. Currently it is unclear where you are allowed to stay. Basic facilities (e.g. drinking water) would be a plus."
- "Talviaikaan kunnostettuja pyöräreittejä lisää!"
- "Kaikkia polkuja ei tarvitsisi päällystää kivituhkalla."
- "Julkisen liikenteen yhteyksiä Helsingistä voisi parantaa."
- "Lapsille voisi olla jotain tehtäväpaikkoja."
- "Lisää pitkiä merkittyjä reittejä."
- "Lisää vesipisteitä." "Vesipisteitä kaivattaisiin lisää!"
- "Kahvila ja useampi nuotiopaikka."
- "Pohjoisen ja eteläisen puistoalueen voisi yhdistää reitillä."
- "Talvisin monikäyttöreiteille voisi ajaa kävelyuran, että ladut säästyisivät parempikuntoisina."

Vapaa palaute jatkuu – Risut ja ruusut

- "Kansallispuiston kartta helpommin löydettäväksi luontoon.fi:ssä."
- "Hienoa työtä olette tehneet Fiskträskin alueella!"
- "Iloinen veronmaksaja, kun verovaroilla rakennetaan ja ylläpidetään luontokokemuksia."
- "Verovarot on järkevässä käytössä kun Metsähallitus niitä käyttää."
- "Turvallisuusnäkökulmaan vaikutti pysäköintipaikkojen tuhotyöt Byabäckenillä."
- "Ystävällinen haastattelu ja mukava kohtaaminen."
- "Parkkipaikkoja paljon, mutta eihän autoa sinne uskalla yöksi jättää automurtojen vuoksi."
- "Luontoon.fi-sivuilta ei löytynyt tietoa Bergströmin torpan kaivon veden laadusta."
- "Esteetön huussi on hieno, Storträskin huussit ovat siistissä kunnossa."
- "Hop on hop off -bussi on hieno palvelu!"
- "Alueen kartat eivät ole ajan tasalla."
- "Parkeringsplatsen var svår att hitta." – "Parkkipaikka oli vaikea löytää."
- "Kaikki opastekyltit ja viitat parkkipaikoilla samaan, keskeiseen paikkaan. Parkkipaikan eri laidoilla olevia kylttejä ei meinaa löytyä ja siksi reitin alkupistettä ei aina löydy ja välillä turhautuu tämän takia jo heti alkuun."
- "Pyöräilijöillä välillä tie-etiketti hakusessa + luonto kuluu. Turvallisempaa, jos omat alueet pyöräilijöille!"

The logo consists of two stylized triangles pointing towards each other, one green on top and one blue on the bottom.

METSÄHALLITUS

www.metsa.fi



@metsahallitus_forststyrelsen



@metsahallitus