

# Tiilikjärven kansallispuiston kävijätutkimus 2022

Tiivistelmä

**Sanna Haverinen**

Metsähallitus, Vantaa, 2023  
Asianro 1378/2023





# Tiilikkajärven kansallispuisto

Tiilikkajärven kansallispuisto on perustettu vuonna 1982, ja se sijaitsee Pohjois-Savossa, Rautavaaran ja Sotkamon kunnissa. Puiston pinta-ala on noin 35 km<sup>2</sup>.

Tiilikkajärven kansallispuisto on perustettu säilyttämään erämaista järvi-, joki- ja harjuluontoa sekä Tiilikkajärveä ympäröiviä aapasoita.

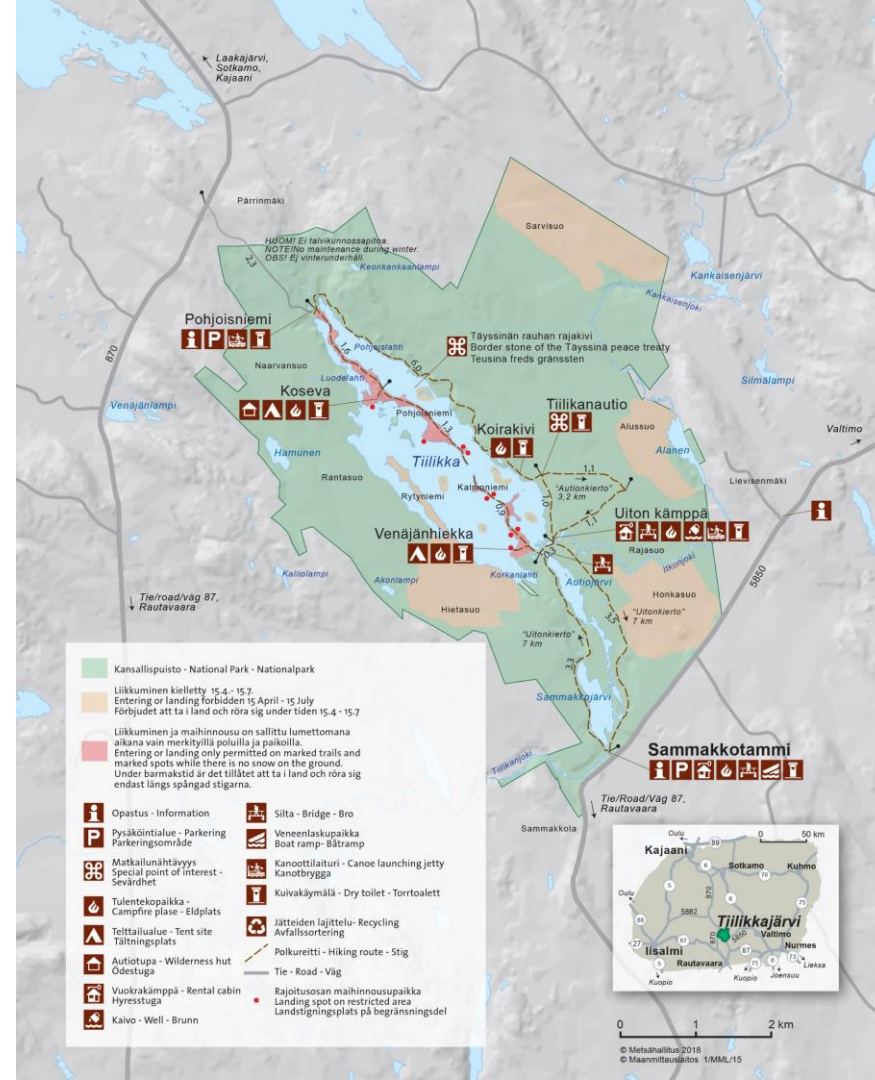
[www.luontoon.fi/tiilikkajarvi](http://www.luontoon.fi/tiilikkajarvi)

# Kävijätutkimuksen taustaa

Tiilikjärven kansallispuistossa on tehty edellisen kerran kävijätutkimus vuonna 2012, jolloin puiston käyntimäärä oli 7 700. Vuonna 2021 käyntimäärä oli ennätyselliset 25 300.

Kävijätutkimuksen tulokset antavat perustietoja alueen kävijöistä, harrastuksista, nykyisten palvelurakenteiden laadusta sekä käyntien alueellisesta ja ajallisesta jakautumisesta. Lisäksi selvitetään kävijöiden rahankäytön paikallistaloudellisia vaikutuksia lähialueelle ja sitä, missä määrin käynnin kansallispuistossa koettiin vaikuttaneen yleiseen terveydentilaan ja hyvinvointiin.

Kävijätutkimuksen aineistonkeruu toteutettiin 26.5.–4.9.2022. Vastauksia saatiin kaikkiaan 424 kappaletta.



# Puistoon saavuttiin useimmiten oman perheen kanssa

Vastaajista suurin osa saapui pienessä, 2–5 hengen seurueessa (83 %). Yksin liikkuneiden määrä oli 9 % ja kuuden tai useamman hengen seurueiden määrä oli 9 %.

Seurue koostui yleensä oman perheen jäsenistä (59 %), ystävistä (20 %) tai seurustelukumppanista (11 %). Seurueista 22 prosentissa oli mukana vähintään yksi alle 15-vuotias lapsi. Liikuntarajoitteisia oli mukana kuudessa seurueessa.

Kuva: Mitja Piipponen.



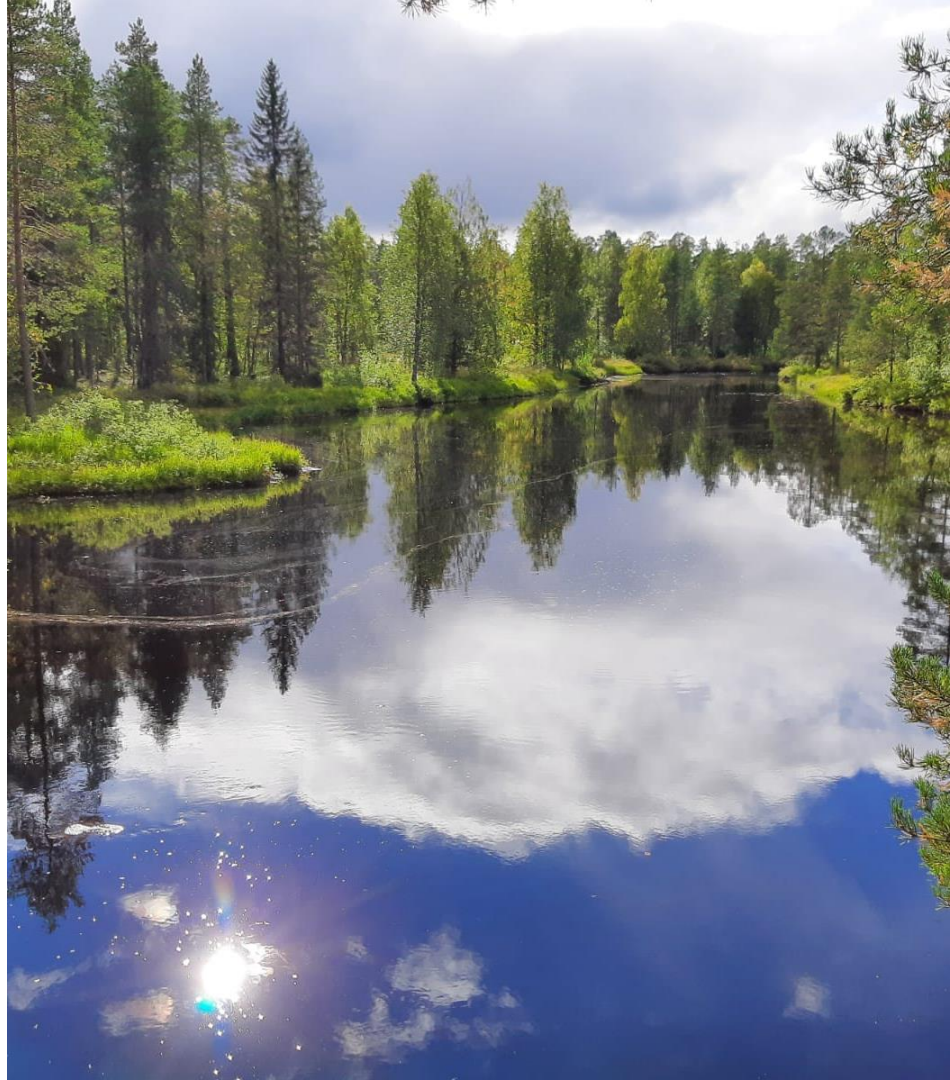
# Suurin osa kävijöistä ensikertalaisia

Vastaajista 60 % oli tällä käynnillä ensimmäistä kertaa Tiilikkajärven kansallispuistossa.

Aiemmin vierailleet olivat käyneet alueella keskimäärin 3,4 kertaa viimeisten viiden vuoden aikana.

Tiilikkajärven kansallispuisto oli useimmille matkan ainoa tai tärkein kohde (58 %). Vastaajista 36 % kertoi matkan olevan yksi suunnitelluista kohteista. Ennalta suunnittelematta kansallispuistoon poikkesi 7 % vastaajista.

Tiilikkajärven kansallispuiston ollessa yksi matkan suunnitelluista kohteista, muiksi kohteiksi ilmoitettiin useimmin Hiidenportin kansallispuisto ja Vuokatti.





## Luonnosta nauttimassa patikoiden

Tärkeimmät syyt Tiilikkajärven kansallispuistossa vierailmiseen olivat luonnon kokeminen, maisemat ja rentoutuminen.

Tärkeimpinä aktiviteetteina pidettiin kävelyä, luonnosta nauttimista, maiseman katselua ja retkeilyä. Yli puolet (52 %) ilmoitti harrastavansa 4–6 aktiviteettia kansallispuistossa käynnin aikana.

Kävijät kulkivat kansallispuistossa keskimäärin 10,7 km. Useimmiten liikuttiin patikoiden (97 %). Lisäksi puistossa liikuttiin mm. pyöräillen (5 %) ja meloen (4 %).

# Suosituimmat käyntikohteet

Suosituin käyntikohde Tiilikajärven kansallispuistossa oli Venäjänhiekkä, jossa kävi 80 % kaikista kyselyyn vastanneista. Uitonkämpällä kävi 72 %. Suosituin lähtöpaikka oli Sammakkotammi, jossa kävi 63 % kävijöistä. Kosevan autiotuvalla kertoi käyneensä 33 % vastanneista.

Retkeilyreiteistä suosituin oli 7 km:n mittainen Uitonkierto, jonka kiersi 55 % vastaajista. Tiilikankierrolla kävi 19 % vastaajista.

Ylitysveneet ja niiden mahdollistama Tiilikankierron kiertäminen saivat kiitosta. Niiden ansiosta onnistuu lyhyemmän (11 km) rengasreitien kiertäminen myös Pohjoisniemen pysäköintialueelta lähtien.

Kuva: Mitja Piipponen.





# Viipymä ja yöpyminen lähialueella

Yöpyjien osuus kansallispuistossa käyneistä on kasvanut huomattavan paljon. Vuonna 2012 yöpyjien osuus oli 27 %, joista naisten osuus oli 46 %. Vuonna 2022 yöpyjien määrä on noussut 43 %:iin naisten määrän ollessa jo 56 % kaikista yöpyjistä. Yöpyjien viipymä oli 1,5 vrk ja yleensä yövyttiin omassa majoitteessa. Päiväkävijöitä tutkimukseen osallistuneista oli 43 % ja heidän käyntinsä kesto oli kesimäärin 4,6 tuntia.

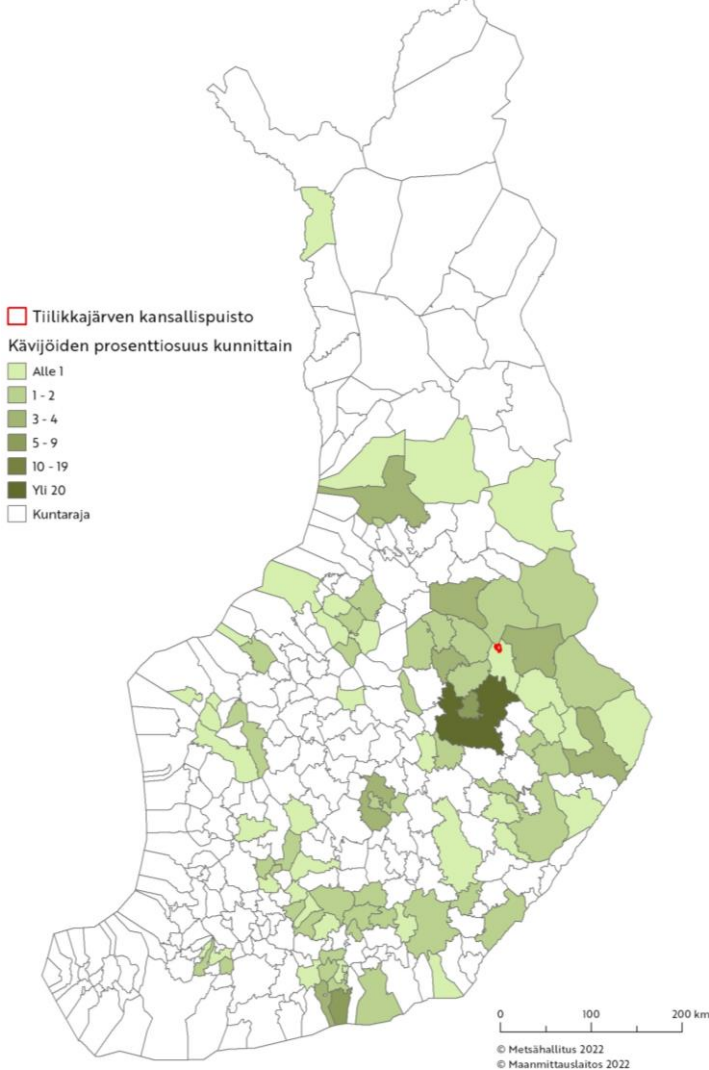
Kun tarkastellaan lähialueen ulkopuolelta saapuneita matkailijoita, heistä vain 39 % kävi puistossa ja sen lähialueella päiväseltään ja jopa 61 % yöpyi. Matkailijat viipyivät puistossa ja sen lähialueella yhteensä keskimäärin viisi tuntia (päiväkävijä) tai kolme vuorokautta (yöpyjä). Lähialueella yövyttiin useimmiten omassa majoitteessa tai asuntoautossa tai -vaunussa. Omassa tai vuokramökissä yövyttäessä viipymä lähialueella oli suurimmillaan.



# Maakunnan asukkaiden suosiossa

Kävijätutkimukseen vastanneista kotimaisia matkailijoita oli 94 % ja ulkomaisia matkailijoita 5 %. Paikallisten asukkaiden osuus kaikista vastaajista oli 1 %. Useimmat Tiilikkajärven kansallispuistossa vierailleet olivat Kuopiosta (22 %), Siilinjärveltä (6 %) tai Helsingistä (5 %).

Tiilikkajärven kansallispuisto on selvästi lähimaakuntien asukkaiden kohde. Sekä vuonna 2012 että 2022 puistoon saavuttiin useimmiten lähimpänä sijaitsevista suuremmista kaupungeista Kuopiosta, Iisalimesta, Siilinjärveltä ja Kajaanista, joista tuli yhteensä noin kolmannes kävijöistä.



# Palveluiden laatuun oltiin tyytyväisiä

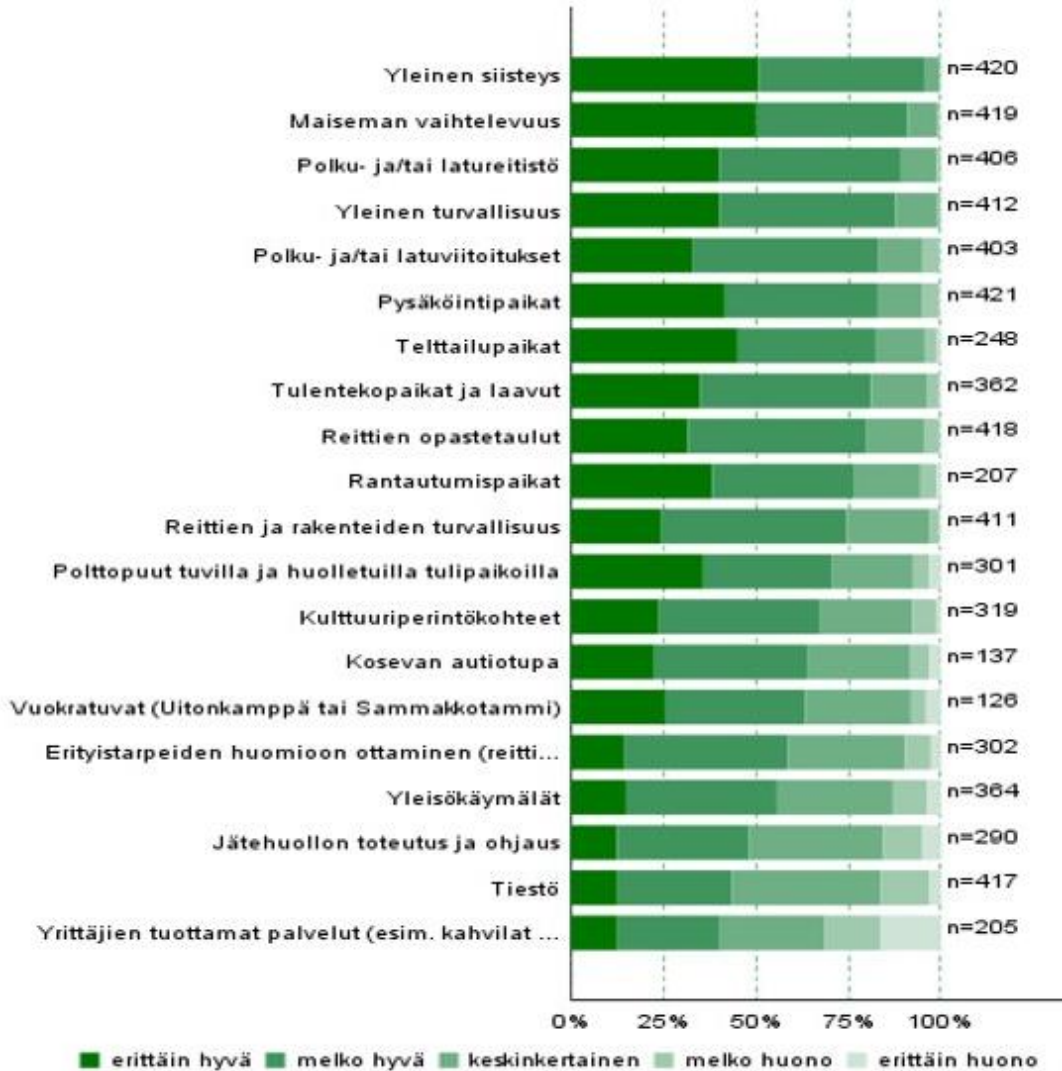
Vastaajat olivat keskimäärin tyytyväisiä puiston palveluihin, rakenteisiin ja ympäristön laatuun.

Kansallispuiston palveluiden laatua arvioitiin asteikolla 1–5 (1 = erittäin huono, 5 = erittäin hyvä)

Tyytyväisimpiä vastaajat olivat yleiseen siisteyteen (4,5) ja maiseman vaihtelevuuteen (4,4). Heikoimmat arviot saivat yrittäjien tuottamat palvelut (3,1), tiestö (3,4) sekä jätehuollon toteutus ja ohjaus (3,4).

Kansallispuiston palveluiden ja rakenteiden määrään oltiin kokonaisuudessaan hyvin tyytyväisiä, sillä keskiarvo oli 4,5.

Kävijöiden tyytyväisyys alueen palveluihin on heikentynyt vuodesta 2012.



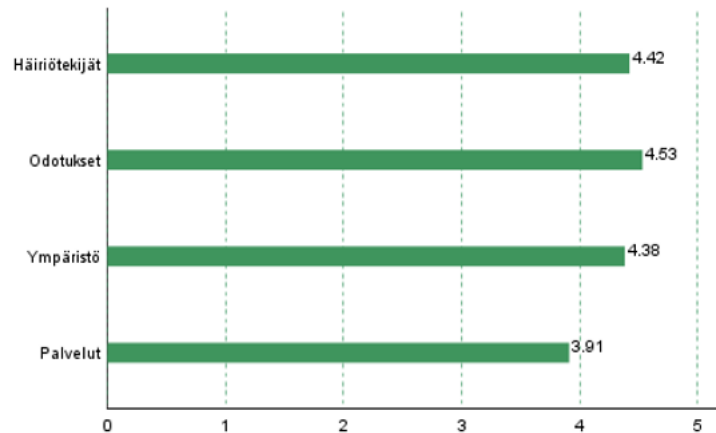
# Kävijättyytyväisyys

Tiilikjärven kansallispuiston käyntimäärät ovat kasvaneet suuresti vuoden 2012 jälkeen. Käyntimäärien kasvulla ei ole ollut vaikutusta alueen siisteyteen eikä turvallisuuteen, vaan ne koetaan edelleen hyväksi. Liiallisen kävijämäärän koettiin kuitenkin aiheuttavan häiriötä enemmän kuin vuonna 2012. Myös toisten kävijöiden käyttäytyminen koettiin häiritsevämmäksi.

Parhaiten kävijöiden odotukset täyttyivät luonnonympäristön osalta. Eniten parannettavaa suhteessa muihin arvioitaviin kohtiin on palveluissa.

Kävijättyytyväisyysindeksin keskiarvon laskentaan vaikuttivat kävijöiden mielipiteet palveluista ja ympäristön laadusta, ennako-odotusten täyttyminen ja käyntiä häirinneet tekijät.

Tiilikjärven valtakunnallisesti vertailukelpoinen kävijättyytyväisyysindeksi oli laskenut edellisestä tutkimuksesta (4,37 → 4,16).



Kävijättyytyväisyys osatekijöittäin, keskiarvot.



## Rahankäyttö on lisääntynyt

Paikallistaloudellisissa vaikutuksissa on tapahtunut merkittäviä muutoksia johtuen kasvaneesta kävijämäärästä ja kävijöiden rahankäytön lisääntymisestä.

Kävijöiden keskimääräinen kulutus oli kasvanut 25 eurosta 48 euroon käyntikertaa kohden.

Tiilikkajärven kansallispuiston paikallistaloudelliset kokonaisvaikutukset ovat lähes kolminkertaistuneet vuoden 2012 0,1 miljoonasta eurosta 0,9 miljoonaan euroon. Työllisyysvaikutus on kasvanut yhdestä henkilötyövuodesta yhdeksään henkilötyövuoteen.

Suurimmat paikallistaloudelliset ja työllisyysvaikutukset olivat majoitus-, kahvila- ja ravintolapalveluilla.



# Hyvinvointia luonnosta

Useimmat vastaajat kokivat käynnin Tiilikkajärven kansallispuistossa lisänneen heidän sosiaalista, psyykkistä ja fyysistä hyvinvointiaan.

Asteikolla 1–5 (1 = erittäin huonosti, 5 = erittäin hyvin) kävijät arvioivat:

- Psyykkisen hyvinvointinsa lisääntyneen 4,55
- Fyysisen hyvinvointinsa lisääntyneen 4,51
- Sosiaalisen hyvinvointinsa lisääntyneen 4,36.



# Palautetta ja kehittämisehdotuksia

Kyselyyn vastanneilla oli mahdollisuus antaa vapaamuotoista palautetta. Pääsääntöisesti palaute oli positiivista ja puistoa keuhuttiin. Lisäksi ihmiset antoivat kehittämisehdotuksia sekä moitteita.

Palautteessa puhututtivat eniten alueen käymälät. Kehuja keräsi eniten ylitysvene. Puistoon toivottiin laavua sekä polkujen varsille pieniä pysähdyspaikkoja, kuten penkkejä, levähtämistä ja maiseman katselua varten.

”Hieno paikka, kannattaa satsata tähän paikkaan.  
Erämaa tunnelma.”



# Tutustu koko tutkimusraporttiin

[Tiilikjärven kansallispuiston kävijätutkimus 2022 \(julkaisut.metsa.fi\).](#)

[Tiilikjärven kansallispuiston kävijätutkimus 2012 \(julkaisut.metsa.fi\).](#)



# METSÄHALLITUS FORSTSTYRELSEN MEHCIRÁÐDEHUS

[www.metsa.fi](http://www.metsa.fi)



@metsahallitus\_forststyrelsen



@metsahallitus