

KIEPPI



2010

Metsähallituksen lehti metsästäjille

Nykymetsuri
säästää riistamaat

Luparahat
riistan hyväksi

Majava suunnitteli
riistakohteen

Teerikato voi olla
kevätsäiden syytä

Pienriistan
metsästysalueet

Metsästysluvut kännykällä,
netistä tai toimistolta



Kansikuva Tuomo Pirttimaa

KIEPPI

Kieppi on riistaeläimen, yleensä metsäkanalinnun, lumeen tekemä onkalo.

KIEPPI

Kieppi on Metsähallituksen maksuton lehti metsästäjille. Lehti ilmestyy kerran vuodessa.

Toimitus

Päätoimittaja: Aku Ahlholm (vs.)
Toimituskunta: Hannaleena Mäki-Petäys (päätoimittaja, äitiyslomalla),
Ahti Putaala, Ritva Vaarala, Heikki Hallita,
Jarmo Katajamaa, Jyrki Satta,
Erkki Turtinen, Reijo Hirvonen

Toimituksen yhteystiedot

Metsähallitus, PL 81, 90101 Oulu
Puhelin: 0205 64 100,
0205 64 660 (päätoimittaja)
etunimi.sukunimi@metsa.fi
www.metsa.fi/metsastys

Kirjoittajat, Metsähallitus

Aku Ahlholm, Olavi Joensuu,
Ahti Putaala, Arto Marjakangas,
Eino Piri, Markus Pekkinen, Jukka Bisi,
Kalervo Timonen, Pasi Kamula,
Juha Tuomola

Muut kirjoittajat

Tuomo Pirttimaa, Antti J. Leinonen,
Tero Salonen, Tero Pullinen,
Pekka Väisänen

Kuvat

Aku Ahlholm, Tuomo Pirttimaa,
Pekka Väisänen, Antti J. Leinonen,
Jari Salonen

Ulkoasu ja taitto

Mainostoimisto Siberia Oy

Paino

Acta Print Oy

Ilmestynyt

Tammikuussa 2010

Painosmäärä

60 000 kpl
ISSN 1797-9307



17

Sisältö

Yleiset

4 Metsästäjän hyvät tavat

5 Pääkirjoitus
– Metsästyksen muutosten vuosi

6 Metsähallituksen
metsästysasiantuntijat

7 Hyljetohtorin tuntee jokainen

8 Metsästysuutiset

Riistanhoito

10 Pääsuunnittelijana majava

13 Mitä olet oppinut riistasta koulussa?

14 Terveiset riistanhoitoalueilta

15 Metsästystulot riistan hyväksi

16 Lämmin kevät kiusaa

17 Lupametsästäjät eivät uhkaa
Ylä-Lapin riekkokantoja

18 Nykymetsuri säästää riistamaat



10

Majava rakentaa täydellisiä kosteikkoja riistalintujen varten. Metsähallituskin on ottanut luonnon omalta arkkitehdiltä oppia.



14

Nilla Aikio tietää, että Lapissa riista-asioihin suhtaudutaan intohimoisesti.



18

Metsähallitus opetti henkilökuntansa hakkaamaan riistamaat oikein. Näin hakkuu ei haittaa riistaa.



Metsästysluvan voi hankkia kännykällä, netistä tai toimistolta. Kaikki lupatiedot löytyvät sivulta 22 eteenpäin.

Metsästysluvat

22 Lupa kännykällä, netistä tai toimistolta

Pienpedot

24 Majavamailla ei hötkyillä

27 Hitaasti syvenevää savun magiaa

27 Pienpetolupa

Suurriista

28 Hirvialueiden haku uudistui

28 Susia on nyt sopivasti

29 Suurpetolupa

Pienriista

30 Sata metsästyspäivää kaudessa

31 Pienriistolupa: muut kuin kanalinnut

32 Pystykorvaharrastaja nauttii koiran työskentelystä

33 Pienriistolupa: kanalintulupa

34 Pienriistan metsästysalueet

39 Erätarkastaja on myös kuolinsyytökijä



Joka toinen suomalainen on sitä mieltä, että susia on nyt sopivasti.



Riitta Laitinen nauttii, kun saa seurata suomenpystykorvan puuhakasta hakua ja lintuyöskentelyä.

Metsästäjän hyvät tavat

Metsästys on erottamaton osa suomalaista kulttuuria. Myös eräperinteiden kunnioittaminen on kuulunut meikäläiseen metsästyskäytäntöön. Metsästäjien Keskusjärjestö on laatinut metsästyksen eettiset säännöt. Ne eivät ole vuosien saatossa suuresti muuttuneet. Eettiset ohjeet voidaan nähdä myös metsästyksen herrasmiehsääntöinä.

1. Edistä toiminnallasi metsästyksen arvostusta

Kunnioita luontoa ja riistaa. Saalis ei ole pääasia. Harkittu ja rauhallinen metsästys antaa parhaat eräelämykset. Minimoi jälkesi luonnossa. Älä roskaa. Kerää hylsytyt ja roskat pois. Siisti nuotiopaikat.

2. Verota riistaa kestävän käytön periaatteiden mukaan

Metsästä aina kestävän käytön periaatteiden mukaan. Sovita siis pyyntisi riistan tuottokyvyn mukaan ja valikoi saalista mahdollisuuksien mukaan. Riistanhoitotyöllä voit kohentaa riistan elinoloja.

3. Arvosta ja kunnioita riistaa

Käytä sellaisia pyyntimenetelmiä, joissa saalis on mahdollista valikoida ja saaliin haavoittumisriski on pienin. Ammu vasta, kun olet varmuudella tunnistanut saaliseläimen luvalliseksi. Käsittele saalista arvokkaasti.

4. Huolehdi turvallisuudesta

Asetta käsitellään aina niin kuin se olisi ladattu. Ammu vain turvallista taustaa vasten ja selvitä myös koiran sijainti ennen laukausta. Metsästäjän arvoa ei mitata sillä, kuinka kauas hän pystyy riistan ampumaan vaan kuinka lähelle hän pystyy hiipimään eläimen sitä havaitsematta.

5. Ota huomioon asutus ja muut luonnossa liikkujat

Metsästäjänäkin olet vain yksi luonnonkäyttäjä muiden joukossa. Toimi niin, että myös muut luonnossa liikkujat tuntevat olonsa turvalliseksi. Pyri metsästäämään vähintään kilometrin etäisyydellä pihapiireistä.

6. Huomioi poronhoito

Poronhoitoalueella metsästäessäsi huomioi porotokat. Kouluta koiriasi kunnolla, kun lähdet poronhoitoalueelle metsälle.

7. Kunnioita muita metsästäjiä

Metsästys ei ole sooloilua, vaikka olisitkin yksin liikkeellä. Kunnioita siis myös naapuriseuran miehiä ja ole heillekin reilu eräkaveri.

8. Kehitä taitojasi ja tietojasi

Metsästystaitojen hallinnassa ei ole ylärajaa olemassa. Kehitä lajintunnistustaitojasi, kohenna ampumataitoja ja perehdy metsästysalueeseesi. Välitä tietojasi myös muille harrastajille, varsinkin nuorille.

Metsästyksen muutosten vuosi

Metsähallituksen Erä on ollut keskeisesti mukana maa- ja metsätaloustalouden ministeriön johtaman kansallisen riistakonsernin kehittämisessä. Valtion maiden metsästysoikeuden haltijan roolin lisäksi tehtäviä tulee Metsähallitukselle mm. kansallisten riistakantojen hoitosuunnitelmien koordinoijana sekä uusien kansallisten ja eräiden kansainvälisten hankkeiden toimijana. Metsähallituksen Erä koetaan näissä tehtävissä viranomaisena puolueettomaksi asiantuntijaksi.

Metsästäjien oma lakisääteinen organisaatio, Metsästäjien Keskusjärjestö, riistanhoitopiirit ja riistanhoitoyhdistykset, on myös kehittämisen valinkauhassa. Organisaatioista kehitetään yhtenäinen Suomen Riistakeskus alueellisine toimijoineen. Metsähallitus on ollut hankkeessa mukana ohjausryhmäedustajalla. Riistakeskuksessa säilytetään metsästäjien omatoimisuus, mutta viranomaistehtävät selkiytetään pois luottamusmiehallinnosta. Työ on vielä kesken. Metsästäjähallinto on ollut hyvin yksimielinen muutoksen tarpeellisuudesta ja on saanut itse kehittää toimintamalliaan.

Metsähallitus itse on myös merkittävän muutoksen keskellä. Metsähallitus ei voi jatkaa EU:sta johtuvien tulkin-tojen vuoksi liikelaitoksena. Esillä on ollut perustettava erityisyhtiö ja virasto. Se, mitä toimintoja kumpaankin laatikkoon tulee, on merkittävä poliittinen päätös. Eräasiat ovat aina olleet Metsähallituksessa erityisasemassa. Se johtuu valtion maiden metsästyks- ja ka-

lastusoikeuksien ns. erityisyydestä.

Eduskunta on säätänyt kansalaisille useita erityisoikeuksia valtion maille, merkittävimpinä saamelaisten kulttuurinsa harjoittamisen oikeutus, pohjoisten alueiden kuntalaisten vapaa metsästysoikeus, yleisvesien kaikkien kansalaisten kalastus- ja metsästysoikeus sekä kansalaisten yleiskalastusoikeudet pilkillä ja ongella ja viehekortilla. Edelliset sekä Metsähallituksen luvilla ja vuokra-alueilla eräasioita harrastavien määrä lähenee kahta miljoonaa kansalaista. Ei siis ole ihan yhdentekevää, miten valtion maiden eräasiat, jotka lupahallinnon osalta ovat kokonaan viranomaistoimintaa, on organisoitu. Merkittävintä tulevassa muutoksessa on arvioida sitä, miltä muutos näyttää kansalaisen, ei niinkään juridisten tulkintojen, kannalta: sen tulee säilyä tasapuolisena ja uskottavana viranomaistoimintana jatkossakin. Myös riistaelinympäristöjen hoito, jossa päävastuu on metsätaloudella, tulee säilyttää hyvänä.

Mihin suuntaan valtion maiden metsästyks- ja kalastuskäyttö on kehittynyt? Metsähallitus on teettänyt Helsingin yliopiston Ruralia-instituutilla tutkimuksen erätalouden kaupallisista toimintamalleista valtion mailla. Sen keskeinen johtopäätös on, että puutteellisesta ja vanhasta lainsäädännöstä johtuen on syntynyt monenlaisia menettelytapoja purkaa kaupallisen metsästyksen pai-

Ei ole yhdentekevää, miten valtion maiden eräasiat on organisoitu.



Kuva | Aku Ahlholm

neita. Toivottavasti lainsäädäntö linjaa jatkossa paremmin toimintaa. Olipa ratkaisu mikä tahansa, kaupallinen tarve on aina pois joltakin muulta ryhmältä. Luonnon tuottoa kun ei voida loputtomasti ammentaa. ■

Olavi Joensuu
erätalospäällikkö, eräneuvos

Metsähallituksen metsästysasiantuntijat

Metsähallituksen erähenkilöstöön kuuluu 27 henkilöä, jotka vastaavat metsästysasioista. Apunaan heillä on joukko hanke-työntekijöitä, kausivalvoja tai yksityistä työvoimaa. Erävalvonnasta vastaavat erätarkastajat, joista lisää sivulla 40.

Yhteystiedot

Sähköpostit:

etunimi.sukunimi@metsa.fi

Puhelin: vaihte 0205 64 100

Erätarkastajat

Eräpalveluihin kuuluu myös 11 erätarkastajaa, joiden yhteystiedot löydät sivulta 40.

Muut tärkeät yhteydet

Tarkemmat tiedot metsästäyksestä:

www.metsa.fi/metsastys

Saalispalautteet:

www.metsa.fi/saalispalautteet

Muutamia metsästyslupia voi ostaa kännykällä

Numerot osoitteesta

www.metsa.fi/metsastys

Lisäksi lupia

- www.villipohjola.fi/nettikauppa

- puhelinpalvelu 0203 44 122

”Pohdin keinoja, joilla metsäkanalinnut saadaan elämään pitempään.”

Ohjausyksikkö



Olavi Joensuu
Erätalouspäällikkö
Oulu

p. 0205 64 6609

”Metsähallituksen metsästys- ja kalastusasioiden hallintopäätöksissä ylin viranomainen.”



Ahti Putaala
Ylitarkastaja, metsästys ja riistanhoito
Oulu

p. 0205 64 6619



Jukka Bisi
Ylitarkastaja,
sosioekonomiset asiat
Ilmajoki
p. 0205 64 6611



Heikki Hallila
Erikoissuunnittelija,
asiakkuudet
Hämeenlinna
p. 0205 64 5340



Aku Ahlholm
Vs. erikoissuunnittelija, viestintä
Tikkurila
p. 0205 64 4660

”Kerron, missä voi metsästää ja miten riistaa hoidetaan.”



Hannaleena Mäki-Petäys
Erikoissuunnittelija,
viestintä (perhevapaalla)
Oulu



Arto Marjakangas
Projektipäällikkö, metsäkanelintujen hoitosuunnitelma
Oulu
p. 0205 64 6055

Etelä-Suomi



Jarmo Väisänen
Aluepäällikkö
Savonlinna
p. 0205 64 5917

”Vapaa-aikana jännitän aika paljon [jousimetsästäjä ja kalastaja].”



Kalervo Timonen
Eräsuunnittelija
Itä-Suomi, Kuopio
p. 0205 64 5576



Juha Tuomola
Eräsuunnittelija
Länsi-Suomi, Hämeenlinna
p. 0205 64 5344



Paavo Ryyppö
Eräsuunnittelija
Länsi-Suomi, Viitasaari
p. 0205 64 5043



Madeleine Nyman
Eräsuunnittelija
Etelä-Suomi, Tammisaari
p. 0205 64 4685



Markus Pekkinen
Eräsuunnittelija
Riistanhoito, REAH, Kuopio
p. 0205 64 5045

Pohjanmaa



Erkki Turtnen
Aluepäällikkö
Oulu
p. 0205 64 6616



Reijo Hirvonen
Eräsuunnittelija
Oulu
p. 0205 64 6668



Juha Siekkinen
Eräsuunnittelija
Pohjanmaa, Oulu
p. 0205 64 6663



Mikko Rautiainen
Eräsuunnittelija
Pohjanmaa, Vaasa
p. 0205 64 6001
”Eräasioiden hoitoa Pohojammaalla och på svenska Österbotten.”



Heikki Väyrynen
Eräsuunnittelija
Kainuu, Kuhmo
p. 0205 64 6355

Henkilöesittelyssä Madeleine Nyman

”Luon riistalle mieluisaa elinympäristöä mehtävaltion maille.”



Timo Eskola
Eräsuunnittelija, riistanhoito
Pudasjärvi
p. 0205 64 6523



Terho Luomanen
Kalaveden- ja riistanhoitaja
Pohjanmaa, Haapajärvi
p. 0205 64 6773



Matti Kela
Kalaveden- ja riistanhoitaja
Kainuu, Suomussalmi
p. 0205 64 6482



Aarne Sorri
Kalaveden- ja riistanhoitaja
Kainuu, Kuhmo
p. 0205 64 6369



Jukka Pietarila
Maanmittausinsinööri
Oulu
p. 0205 64 6613
”Ijioen uitto on aiheuttanut ns. velvoitetöitä, joista vastaan.”

Lappi



Pirjo Ilvesviita
Aluepäällikkö
Rovaniemi
p. 0205 64 7123
”Suomalaisille eränkäynti on sydämen asia. Tehtäväni Lapissa on luoda sille edellytyksiä.”



Pasi Kamala
Eräsuunnittelija
Itä- ja Länsi-Lappi, Rovaniemi
p. 0205 64 7691
”Teen riistaeläinten metsästysoi-
keutta koskevia hallintopäätöksiä.”



Jarmo Katajamaa
Eräsuunnittelija
Ylä-Lappi, Ivalo
p. 0205 64 7709



Nilla Aikio
Eräsuunnittelija
Riistanhoito
Rovaniemi
p. 0205 64 7629

Hyljetohtorin tuntee jokainen

Keskusteleminen on hankalaa. Ei siksi, että haastateltava **Madeleine Nyman** olisi erityisen hankala, vaan siksi, että hänen koiransa on erityisen innokas.

Milloin Enya ei tutki outoa vierasta, se istahtaa eteen ja jää tapitamaan herkeämättä silmiin.

– Niin minä olen sen opettanut, Madeleine Nyman eli kotoisesti Mimma naureskelee.

Moni riista-alan ihminen yllättyi viime keväänä. Tunnettu hyljetuntija, tutkija ja ministeriön riista-asioiden ylitarkastaja siirtyi käytännön töihin Metsähallituksen eräsuunnittelijaksi.

– Täällä työ ei ole joka päivä tulipalojen sammuttamista, Madeleine Nyman toteaa.

Nyt Mimma saa esimerkiksi solmia kalastajien ja metsästäjien kanssa vuokrasopimuksia valtion alueille tai olla eräsuunnittelijana kirjoittamassa valtion alueiden hoito- ja käyttösuunnitelmia. Kuu-
lostaa ehkä etäiseltä, mutta suunnitelmat ovat papereita, jotka ratkaisevat, mitä ihmiset voivat milläkin alueella tehdä.

Etelä-Suomessa valtion alueet ovat lähinnä suojelualueita, joten eräsuunnittelija saa kertoa näkemyksensä, millä alueilla voisi suojelusta huolimatta metsästä ja kalastaa. Siksi ei liene pahitteeksi, että suunnittelijana istuu kokenut riista-ammattilainen.

– Kaikki kysyvät minulta, olenko viihtynyt. Minä vastaan, että kyllä.

Joskus työ seuraa tekijäänsä, vaikka tämä vaihtaisi työpaikkaa.



Madeleine Nyman

- Eräsuunnittelija Raaseporissa
- Filosofian tohtori eläinfysiologiassa
- Työkennellyt aiemmin hyljetutkijana (RKTL), meribiologina (Syke) sekä riista- ja poroasioiden ylitarkastajana (MMM)
- Naimisissa, 3 lasta
- Harrastaa metsästystä, ratsastusta ja vaellusta

Tällä hetkellä Mimma kirjoittaa raporttia hylkeen metsästettävyydestä valtion alueilla. Lisäksi ”hyljetohtori” on mukana riistanhoitopiirin hyljekoulutuksessa ja Helsinki-komission hyljeryhmässä. Merihylkeitä koskevat asiat lankeavat hänelle edelleen kuin luonnostaan.

Itse asiassa koko ala sopii Madeleine Nymanille kuin luonnostaan. Hän on metsästäjä itsekin, eikä innokkaasti edelleen tuttavuutta tekevä Enya ole pelkkä seurakoira. Se on bretoni – mitä monipuolisin lintukoira. ■

Hirvihakemuksen vilpistä vastaa hakija

Hirviseurueen ampujaluettelosta vastaa aina hakemuksen allekirjoittanut metsästäjä.

Asia varmistui Rovaniemen hovioikeuden päätöksestä maaliskuussa 2009, kun oikeus tuomitsi miehen, joka oli hakenut Metsähallitukselta hirvenmetsästysoikeutta. Miehen allekirjoittaman hakemuksen ampujaluettelo oli virheellinen. Kaikki ampujat eivät tienneet olevansa mukana luettelossa. Lisäksi joidenkin ampujien kohdalla luettelossa luki virheellisesti, ettei heillä olisi muuta hirvenmetsästysmahdollisuutta.

Asia oli merkityksellinen, koska Metsähallitus myöntää hirvialueita sen perusteella, missä seurueessa on eniten ampumakokeen suorittaneita metsästäjiä, joilla ei ole muuta mahdollisuutta metsästää hirveä. Hakija sai tuomion väärän todistuksen antamisesta viranomaiselle. ■

Naalille elintilaa kettujahdilla

Metsähallitus kannustaa metsästäjiä kettujahtiin Ylä-Lapissa. Tarkoituksena on pelastaa naalin pesintäalueet takaisin naalin käyttöön ja saada se palaamaan Suomen puolen tuntureille. Metsästykseseen on varattu rahaa, josta metsästäjille maksetaan kulukorvausta 30 € ketulta.

Voimakkaasti Lappiin levinnyt kettu on onnistuttu metsästyksen ansiosta pitämään pois tyhjiksi jääneistä naalin pesistä. Myös paikalliset riistanhoitoyhdistykset ovat innostaneet metsästäjiä kettujahtiin muun muassa järjestämällä pyyntikilpailun. ■



Tukea minkkijahtiin

Metsähallitus jatkaa Saaristomerellä kansallispuiston minkkijahdin tukemista. Metsästäjät ovat voineet hakea Metsähallitukselta tukea minkkimetsästyksen kuluihin. Esimerkiksi vuonna 2009 tukea sai muutama metsästäjä. Lisäksi Metsähallitus on lahjoittanut pyydyksiä seurojen käyttöön.

Saaristomerellä pienpetojahti on auttanut selvästi muita lajeja, etenkin lintuja, runsastumaan.

Tehokkainta pienpetojen metsästys on ollut Etelä-Savossa, jossa vuosittainen saalis on ollut noin 4 000 minkkiä.

[Erätarkastaja Tommi Suonpää näyttää Heikki Vasankarille Kustavissa, miten minkkiloukku virittyy.](#)





Palosaari kansainväliseksi mallitilaksi

Metsähallitus on ollut Suomen edustajana ja pohjoismaisena asiantuntijana Euroopan maanomistajien organisaation (ELO) vetämässä ja EU:n rahoittamassa Wildlife Estates -hankkeessa. Hankeen päämäärinä on osoittaa, että kestävästi harjoitettu metsästys ja siihen olennaisesti kytkeytyvä riistan- ja luonnonhoito lisäävät merkittävästi luonnon monimuotoisuutta. Metsästys ja riistanhoito eivät ole ristiriidassa Natura-alueiden suojelutavoitteiden kanssa, vaan niitä voidaan käyttää osana suojelualueiden hoitoa.

Hankkeessa perustetaan EU:n laajuinen Riistan ja luonnonhoidon tilojen (Wildlife Estates) verkosto. Wildlife Estate -tunnuksen saadakseen on hakijatilojen tai -alueiden läpäistävä kullakin luonnonmaantieteelliselle alueelle laadittu kriteeristö, jolla hakijat arvioidaan. Arviointiprosessiin sisältyy mm. alueen metsästyksen ja riistanhoidon, luonnonsuojelutoimien, eliöstön, luontoarvojen ja perinnemaisemien inventointi.

Suomesta Wildlife Estate -tunnusta on ensimmäisenä ehditty hakea Metsähallituksen Pyhäjoella sijaitsevalle Palosaaren riistanhoidon mallialueelle sekä **Antti** ja **Anja Rikalan** omistamalle Porkkalan tilalle Lammilla. Evaluoinnissa molemmat tilat läpäisivät selvästi vaaditut kriteerit. Wildlife Estate -tunnukset myönnettäneen hakijoille vuoden 2010 alkupuolella. ■

Ahti Putaala

Liikelaitos vielä kaksi vuotta

– Metsähallitus uudistuu vasta vuonna 2012, sanoo pääjohtaja **Jyrki Kangas**. – Siihen saakka talo jatkaa nykyisenlaisena liikelaitoksena.

Uudistus tulee olemaan yksi suurimpia koko Metsähallituksen 150-vuotisen historian aikana. Muutos perustuu Euroopan unionin vaatimukseen, jonka mukaan Suomen pitäisi luopua liikelaitoksistaan. Niillä on EU:n mukaan kohtuuton kilpailuetu yksityisiin yrityksiin nähden. Etuja ovat konkurssisuoja ja veroedut.

Metsähallitus esitti syksyllä, että valtio muuttaisi suuren osan taloa valtion erityisyhtiöksi. Ohjaavat ministerit asettuivat samalle kannalle.

– Erityisyhtiöllä on ensisijaisia yhteiskunnallisia tehtäviä, minkä lisäksi sen pitää toimia kannattavasti ja tehokkaasti, pääjohtaja Jyrki Kangas sanoo.

Esityksen mukaan virkamiehet, joiden työhön sisältyy merkittävää julkisen vallan käyttöä, siirtyisivät erilliseen virastoon.

Metsähallituksen luontopalvelut kannatti mallia, jossa virasto olisi laajempi ja kattaisi nykyiset luontopalvelut. Erätalouden ohjausryhmä totesi lokakuussa ainoana yhteisenä toiveenaan, että erähenkilöstö pysyisi yhteisenä.

Metsähallituksen muutoksesta päätää kuitenkin eduskunta. Jyrki Kangas mukaan mikään ei ole varmaa, ennen kuin puhemies on lyönyt päätöksen nuijalla pöytään.

Uudistus ei aiheuta suuria muutoksia metsästyksen tai kalastukseen. ■

 **METSÄHALLITUS**

Ylä-Lappiin ei riekkolupia

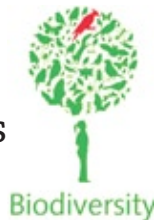
Metsähallitus ei myönnä lupia riekon metsästyksen Ylä-Lapissa tänä talvena. Enontekiöllä, Inarissa ja Utsjoella saisi metsästää riekkoa talvikaudella 1.1.–28.2.2010. Lupia ei myydä heikon riekkokannan takia.

Lupametsästäjät saivat metsästää Ylä-Lapissa riekkoa syyskuussa 10 päivän ajan. Uutena lupatyypinä on nyt myynnissä pienriistalupa, joka ei sisällä kanalintuja. Sen lisäksi metsästäjät voivat kysyä Ylä-Lappiinkin pienpetolupia. ■

Inarin, Utsjoen ja Enontekiön metsästysalueita koskeva neuvonta:

Kiehinen, Saariselkä, puh. 0205 64 7200
Ivalon palvelupiste, puh. 0205 64 7701
Siida, Ylä-Lapin luontokeskus, puh. 0205 64 7740
Tunturi-Lapin luontokeskus, Enontekiö, puh. 0205 64 7950

Luonnon monimuotoisuus teemana



Metsähallituksen luontopalvelut korostaa vuoden 2010 viestinnässään luonnon monimuotoisuutta (biodiversiteetti, BD), jonka YK ja EU ovat valinneet vuoden teemaksi. Siksi käsissäsi olevan Kiepin keskeinen teema on, miten erähenkilöstö hoitaa ympäristöä lupatuloilla.

Metsästäjät ja kalastajat voivat edistää monimuotoisuutta eräilemällä ohjeiden ja kiintiöiden mukaisesti sekä antamalla saalispalautetta, joka ohjaa sekä riistan- että kalavesien hoitoa.

Monimuotoisuusviestiä voi tehdä tunnetuksi myös Metsähallituksen luontoon.fi-verkkokaupasta ostettavalla T-paidalla, jossa komeilee kampanjan logo ja iskulause.

Suomessa teemavuoden monimuotoisuusviestinnässä ovat mukana myös monet ministeriöt, tutkimuslaitokset ja Yleisradio. ■

Katso

- www.metsa.fi/saalispalautteet
- kauppa.luontoon.fi

Pääsuunnittelijana majava

Kun Metsähallitus alkoi kunnostaa kosteikkoja riistalinnuille, hyvät piirustukset puuttuivat. Pian suunnittelijat huomasivat, että majava rakentaa täydellisiä kosteikkoja. Tällä hetkellä melkein kaikki riistakosteikot Etelä-Suomen alueella ovat majavan suunnittelemaa.





Kanadanmajava on vieraslaji, joka yrittää paikoin hävittää. Jyrsijä on saanut hyvääkin aikaan: sitä voi kiittää ainakin 20 vesilintukosteikon suunnittelusta.

Kuva | Shutterstock

Metsähallituksen rakentama vesilintukosteikko (oikea kuva) ja samalla paikalla ollut majavan pato (vasen kuva). Ihmisiantuntijat ovat ottaneet karkean mallin majavalta ja täydentäneet suunnitelmaa maanmittausinsinöörin tarkemmilla laskelmilla. Rakennettu kosteikko voidaan tarvittaessa tyhjentää pohjapatken avulla.



Piirroksiset | Esa Kivelä / Siberia

Vesilinnut kiittäisivät majavaa, jos osaisivat. Piojärvenjoki Punkaharjulla on tuorein esimerkki kohteesta, johon valmistui syksyllä hehtaarin kokoinen kosteikko, sorsien paratiisi.

Pian puolisukeltajat ja kokosukeltajat löytänevät uuden ihanneympäristönsä. Ainakin niin on käynyt lähes kaikilla kunnostetuilla kosteikoilla tähän saakka.

Huolella rakennetussa kosteikossa näkyy majavan hampaanjälki. Jyrsijä sai vuosia aiemmin alueen puut lahoamaan pystyyn nostamalla joeksi kutsutun ojan veden padoillaan.

Hyvää tekevä tuho

Nyt kun Metsähallitus on alkanut kunnostaa lintukosteikkoja metsästyslu-

vista saaduilla rahoilla, katseet ovat kääntyneet majavaan. Vanhat majavatuhoalueet ovat parhaita kohteita vesilinnuille: ihannekosteikko syntyy silloin, kun esimerkiksi Metsähallituksen eräammattilaiset suunnittelevat sen majavan mallin mukaisesti.

Ihmisen suhde majavaan on ristiriitainen.

Piojärvenjoella majava oli rakentanut patonsa vanhaan tieuraan kiinni. Niinpä myös ihmisen uudelleen rakentaman kosteikon pato ulottuu tiehen.

Samanlainen esimerkki löytyy Lammin Saarikosta, jossa eleli ennen useita majavia. Kun parhaat puut oli

syöty, majavat vaihtoivat maisemaa. Nyt Saarikossa on jälleen pato entisellä paikallaan, tosin tällä kertaa sorasta kasattu. Vuonna 2008 valmistuneessa kosteikossa pesi jo 2009 sorsalintuja.

Ristiriitainen suhde

Ihmisten suhde majavaan on ristiriitainen. Suurin osa eläimistä on kanadanmajavia, joka on vieras laji Suomen luonnossa. Lisäksi majavan saapuminen lähistölle aiheuttaa usein metsätuhoja. Joskus tuhoutuva alue olisi muutenkin metsätaloudelle arvotonta kitu- tai joutomaata, mutta joskus vesi nousee arvokkaaseen metsään.

Joka tapauksessa majava ansaitsee kiitoksen jo yli 20 kosteikosta, jotka



Nuorisogallup

Mitä olet oppinut riistasta koulussa?

Ville Miettunen, 14, Kuivaniemi

Eläinten tunnistusta enimmäkseen, ei paljoa muuta. Pitäisi olla enemmän. En tiedä, tuleeko sitä meillä valinnaisena, mutta ei ainakaan vielä ole ollut. Voisi sitä kyllä enemmänkin olla. Uskonto on niin turhanpäiväistä, että sen voisi vaihtaa metsästyksen.

Arto Pudas, 14, Kuivaniemi

Voisi sanoa, että eläimiä vain. Ei täällä muuta opeteta. Pitäisi olla paljon enemmän. Kun maalla asutaan muutenkin, niin pitäisi saada tietää enemmän metsästyksestä. Uskonnon tilalle.

Halla Kuoppala, 10, li

Eläimistä olen oppinut koulussa, mutta vähän enemmän voisi olla. Ansapyyntiä haluaisin oppia. Kuvaamataidon voisi vaihtaa pois, koska siinä ei tehdä muuta kuin piirretään.

Jesper Tervonen, 10, li

Koulussako metsästyksestä? En ole oppinut mitään. On siitä varmaankin puhuttu jotakin, mutta kyllä pitäisi opettaa, jotta kaikki oppisivat metsästäämään. Voisi laittaa uskonnon tilalle, koska sitä voi oppia lukemalla Raamattua jos haluaa.

Anna-Riina Karvonen, 11, li

Olen oppinut, miten niitä metsästäään, miten niitä voi valmistaa ruoaksi ja eläinten nimiä. Pitäisi opettaa enemmänkin, jotta voisi isompänä sitten metsästää ja tietäisi enemmän metsästyksestä. Uskonto on tylsää. Sen voisi vaihtaa metsästyksen.



Metsähallitus on rakentanut eri puolille Suomea lättähännän piirustusten mukaan. Pian seurantatulokset kertovat, kuinka monta kymmentä tai sataa sorsanpoikasta kuoriutuu vuosittain majavan ansiosta. ■



Lapin eräsuunnittelijat Jarmo Kattajamaa (vas.) ja Nilla Aikio tutkivat Hämeeseen majavan mallin mukaan rakennettua kosteikkoa.



Eräsuunnittelija Markus Pekkinen katsoo putkesta, jonka avulla entiselle majavatuhoalueelle rakennetun kosteikon vesi pysyy oikealla korkeudella.



Terveiset riistanhoitoalueilta



Iso osa Nilla Aikion työajasta kuluu sisällä. Maastoon innokas lintujen metsästäjä suuntaa viimeistään vapaa-ajalla.

Lappi: Nilla Aikio

Alueena kolmasosa Suomesta

Teksti ja kuva | Antti J. Leinonen

Rovaniemi. Lapin erityispiirteenä ovat valtavat alueet, joissa mahdollisia kohteita riistan elinympäristön hoitoon on paljon. Lapin riistanhoidon suunnittelusta vastaava **Nilla Aikio** sanoo, että esimerkiksi ojitettua suota on paljon, mistä on kärsinyt metsähanhi.

Riistanhoidosta puhuttaessa myös pienpetoasiat nousevat monesti pintaan.

– Metsähallitus pyrkii jatkossakin

kannustamaan metsästäjiä pienpetojen pyyntiin, Aikio sanoo.

Myös yhteistyö riistanhoitoyhdistysten kanssa on tärkeää.

Lapissa riista-asioihin suhtaudutaan intohimoisesti. Uutena ilmiönä riistaelinympäristöjen kunnostaminen on saanut osakseen ihmetystäkin.

– Asioita kun olen sitten perustellut, niin ihmiset ovat lopulta ymmärtäneet.



Timo Eskola esittelee kunnostettua riekkosuota Pudasjärven Syytteen talousmetsäalueella.

Pohjanmaa: Timo Eskola

Puistonjohtajasta eräsuunnittelijaksi

Teksti ja kuva | Pekka Väisänen

Pudasjärvi. Puistonjohtaja **Timo Eskola** jalkautui vuosi sitten toimistosta eräsuunnittelijaksi. Reviirinään hänellä on nyt Oulun lääni ja riistan elinympäristöjen hoidon suunnittelu ja toteutus.

Eskola kunnostuttaa riekolle soita, jotka on pilattu ojituksella. Ojat täytetään ja puusto palautetaan karulle rämeelle tyypilliseksi. Myös kuivattuja ojanvarskorppia on jo ennallistettu

niin, että vesi palaa vanhaan uomaan, mikä parantaa kanalintujen poikasten elinolosuhteita.

Kunnostukset tehdään ensikertaa metsästyslupatuloilla. Näin tulot palautetaan suoraan alueelle riistan hyväksi.

– Jos emme paranna riekon elinmahdollisuuksia, niin tutkijoiden mukaan Koillismaalla ei ole pian juuri riekkoa metsästettäväksi, Eskola sanoo.



Markus Pekkinen tutkii Lammilla vesilinnoille rakennettua kosteikkoa, jonka on suunnitellut majava.

Etelä-Suomi: Markus Pekkinen

Uusia riekkosoitaa työn alla

Teksti ja kuva | Aku Ahlholm

Kuopio. Maan eteläosissa Metsähallituksen riistanhoidosta vastaa biologi ja riistamestari **Markus Pekkinen**. Hän muistuttaa, että metsä on riistan koti, joten se on pidettävä kunnossa.

Tällä hetkellä Pekkinen suunnittelee, miten Itä- ja Keski-Suomeen voisi ennallistaa lisää riekkosoitaa. Myös muutama kosteikko vesilinnuille on jälleen työn alla.

Uusia elinympäristöjä rakennetaan koko maassa ahkerasti. Valtion mailla työtä tehdään metsä- ja vesiriistalle mutta yksityismailla myös pelto-riistalle mm. EU-tukien avulla.

Riistan elinympäristön rakennustyön tukemiseksi Pekkinen toivoo, että vieraspetojen pyynti tehostuisi edelleen. Parasta olisi, jos pyyntiä olisi mahdollisimman laajoilla yhtenäisillä alueilla.

Metsästystulot riistan hyväksi

Metsähallitus käyttää kaikki metsästys-
luvista jääneet rahat riistanhoitoon.
Metsähallituslaki muuttui 2005 siten,
ettei metsästystuloja enää voinut maksaa
valtion kassaan. Luvat maksavat sen,
minkä niiden myöntäminen maksaa ja
minkä verran kohteena olevan riistan
kannahoito arviolta maksaa. Riista-
kohteiden hoitoa koordinoi valtakunnassa
kolme miestä.

Näin luparahoja käytettiin 2009

Riistanhoito	170 000 €
Riistan uudet elinympäristöt	300 000 €
Tutkimus	144 000 €
Pienpetopyynti	30 000 €
Riistalaskennat	31 000 €



Lämmin kevät kiusaa

Asiantuntijat laativat metsäkanalinnuille vuoden 2010 loppuun mennessä valtakunnallisen hoitosuunnitelman. Mietittävää on, sillä metsäkanalinnut elävät uusissa oloissa.

Metsäkanalinnuista pahimmassa pulassa on maan etelä- ja keskiosien riekko, jonka ongelmat liittyvät ennen kaikkea elinympäristöihin.

Riekon ensisijaista elinympäristöä ovat tunturien avoimet ja puoliavoimet maastot. Lapissa riekkokanta vaihtelee yhä vanhaan malliin: vuosien väliset erot ovat suuria, mutta mitään pitkäaikaista muutosta ei ole havaittavissa.

Etelämpänä riekot asustavat pääasiassa suurten nevojen reuna-alueilla. Metson ja teeren pitkäaikainen vähe-

Lämpimät kevät saavat teerikanat pesimään liian aikaisin.

neminen tasaantui jo 1990-luvulla, mutta metsäriekon kanta harvenee edelleen. Syynä on se, että riekolle soveliaan elinympäristön määrä on kutistunut muutamassa vuosikymmenessä

murto-osaan entisestä. Soiden ojituksen hurjimmasta vaiheesta alkaa olla 40 vuotta. Vuosien aikana ojitot ovat vähin erin metsittyneet riekolle liian tiheiksi.

Liian aikaisin poikaset

Uusin uhka on ilmaston lämpeneminen, joka vain lisää riekon ahdinkoa. Talven lumipeitekausi on lyhentynyt. Riekot joutuvat olemaan valkeassa talvipuvussa syksyisin ja keväisin jopa useita viikkoja lumetonta maata vasten. Näin ne suorastaan mainostavat itseään pedoille.

Etenkin kevät ovat lämmenneet, mikä saa teerikanat pesimään liian aikaisin. Mutta koska alkukesät eivät ole lämmenneet, sää tuppaa olemaan turhan kolea poikasten kuoriutuessa. Niinpä, kun ennen vanhaan aikainen kevät enteili hyvää poikastuottoa, nykyään myöhäinen kevät on poikasten kannalta suotuisampi.

Ratkaiseva ensiharvennus

Synkkien pilvien lomasta näkyy myös valonpilkahduksia. Nuoret kasvatusmetsät ovat alkaneet kelvata metsolle – ja mikä tärkeintä – niihin syntyy uusia soittimia.

Vastuu siirtyy nyt hakkuiden suunnittelijoille ja toteuttajille. Ensiharvennus ratkaisee kymmeniksi vuosiksi, miten hyvin metsä kelpaa kanalinnuille. Suojaa antavaa pensaskerrostoa ei pitäisi raivata liian perusteellisesti. Asiaan voidaan vaikuttaa koulutuksen kautta.

Hyvä poikastuotto vaatii hyvät poikumaastot. Korvet ovat avainympäristöjä metsäkanalintujen poikueille. Kannattaakin pohtia, voitaisiinko poikastuottoa kohentaa ennallistamalla ojitettuja korpia.

Poikastuottoa tukee myös pienpetojen vähentäminen, josta osan voi jättää ilveksen vastuulle. Runsastuva ilveskanta nimittäin kurittaa tehokkaasti kettukantaa. ■



Teksti | Ahti Putaala Kuvat | Tuomo Pirttimaa ja Aku Ahlholm

Lupametsästäjät eivät uhkaa Ylä-Lapin riekkokantoja

Huoli riekkokannasta ja metsästyksen vaikutuksesta kantaan on nostanut esiin mm. seuraavia kysymyksiä: Onko riekon metsästys kestävällä pohjalla? Mikä on Metsähallituksen luvilla riekkoa metsästävien "turistien" osuus riekkokantojen kokonaisverotuksesta?

Pelkästään Metsähallituksen lupametsästäjiin kohdistuvilla rajoituksilla ei ole sanottavaa merkitystä riekkokantojen metsästyspaineen lieventäjänä: tutkitusti noin 80 prosenttia Ylä-Lapin riekkosaaaliista on paikallisten metsästäjien ja vain noin 20 prosenttia Metsähallituksen lupametsästäjien.

Tehokas rajoituspäätös

Viime syksynä Lapin riistanhoitopiiri päätti rajata riekon metsästysaikaa Ylä-Lapissa yhteentoista vuorokauteen. Sekä paikallisia että lupametsästäjiä koskettava rajoituspäätös oli tehokas keino säästää riekkokantoja heikon kannan aikana. Metsähallitus asetti Ylä-Lappiin myyntiin 4 200 lupavuorokautta riekon metsästykseen, mikä on noin kolmannes aikaisempien, hyvien riekkovuosien määrästä. Myyntiin ase-

tuista luvista meni lopulta kaupaksi vain noin puolet.

Kestävän verotuksen mukaan

Metsähallituksen riekkolupien määrän suunnittelu on monivaiheista ja tarkkaa työtä. Metsästyslupavuorokausien kiintiöpäätöstä valmisteltaessa kuullaan sekä saamelaiskäräjiä että paikallisia riistaviranomaisia.

Vuosittain myytävien riekkolupien mitoitus suunnitellaan ATK-pohjaisella riistatalouden suunnittelu- ja seuranta-järjestelmällä (RSSJ). Mitoitus perustuu riekkokantojen runsaustietoihin, suunniteltuun metsästysverotukseen ja paikallisten metsästäjien osuuteen siitä sekä saalispalautteista saatuu tietoon lupametsästäjien keskimääräisestä saaliista. Näin voidaan laskea kestävän verotuksen mukainen myyn-

tiin tulevien lupavuorokausien määrä. Ennen myyntiin asettamista kuullaan vielä paikallisten riistanhoitoyhdistysten kanta mitoitukseen.

Metsähallitus on yhdessä RKTL:n kanssa testannut jo kahtena syksynä vapaaehtoisten laskijoiden avustuksella riekkokantojen kanakoira-avusteista linjalaskentaa Ylä-Lapissa. Menetelmällä saadaan entistä luotettavampaa ja alueellisesti tarkempaa tietoa riekkokantojen runsaudesta ekologisesti kestäväksi metsästyksen mitoittamiseksi. ■

Alhaisen riekkokannan takia Metsähallitus ei myy lupia Ylä-Lappiin talveksi 2010. Vielä syksyllä Taivassalon mieskolmikko Matti Suominen (vas.), Kauko Stenroos ja Hannu Säteri pääsivät Inarin Iijärvellä riekkokantojahtiin.



Teksti | Eino Piri Kuvat | Antti J. Leinonen ja Aku Ahlholm

Nykymetsuri säästää riistamaat

Metsähallitus opetti henkilöstönsä hakkaamaan riistametsät oikein. Hakkuu ei haittaa metsästäjiä, jos metson, riekon ja muiden riistalintujen ympäristö on käsitelty oikein.



Iläinen metsästäjä Susanna Tervonen osui metsästysretkellään Kuivaniemellä Metsähallituksen hakkuutyömaalle.

Metso saa suunnittelija **Virpi Poutanen** liikkeelle. Metsätalouden suunnittelija jättää heti toimistonsa Oulussa ja lähtee maastoon, kun hakkuut tulevat tietyille alueille.

– Jos on metson soidin, johon tehdään pienaukkoja, menen aina paikalle, Poutanen sanoo.

Riistan hoitaminen ei ole pelkkää laulumaan suojelua.

Metsähallitus opettaa jatkuvasti henkilöstölleen, miten riista pitää ottaa huomioon, kun metsää kaadetaan. Viime syksynä erähenkilöstö koulutti toistasataa metsätalouden työntekijää. Poutanen oli yksi heistä.

Talousmetsien reviiirit

Oppi on tärkeää, sillä metsäkoneet ovat tuttuja näkyjä Suomen riistamailla. Metsätalous ei ole este riistanhoidolle, eikä riistanhoito estä metsien käsitteilyä, kun valitaan oikeat kohteet.

Onpa monet lajit hyötynetkin talousmetsien metsärakenteesta. Tunnetuimmat hyötyjät ovat hirvi ja jänis, jotka osaavat nauttia taimikoiden ja reunametsien suojasta ja ravinnosta. Myös pyy näyttää kuuluvan hyvien sopeutujien joukkoon.

Kosteikkoja linnuille

Riista voi usein hyödyntää kohteet, joiden metsänkäsittely olisi tappiollista. Kun samoilla tarkastelee käsiteltyjä metsäalueita, voi huomata, että työmiehet ovat esimerkiksi jättäneet kosteikkopainanteita käsittelemättä. Raivauksissa on lisäksi jätetty riistan suojaksi tiheikköjä ja lehtipuuryhmiä.

Riekon olosuhteita voidaan parantaa rämeillä laittamalla umpeen ojia ja hakkaamalla aukkoja. Metsäojien saostusaltaista saadaan puolestaan oivallisia sorsalintujen pesintä- ja ravintolueita.

Metsähallituksen metsissä on tavoitteena, että vähintään kolmasosa maisemasta olisi aina lajille kelvollista

Metson soitimen ympäriltä on hakattu vain pienaukkoja.

ympäristöä kuten metsole sopivia peitteisiä metsäkokonaisuuksia.

Metso – onnistumisen mittari

Valtion suuret yhtenäiset alueet mahdollistavat metsoreviirin huomioimisen. Metso onkin muodostunut tärkeäksi mittariksi Metsähallituksen metsätalouden toimien onnistumiselle. Metsänkäsittely ei ole sinällään este metson viihtymiselle. Monissa tapauksissa sopivilla toimenpiteillä voidaan edistää metson reviiiriviihtymistä ja soidinten säilymistä.

Paikkatietojärjestelmiin kirjattujen soidinpaikkojen toimivuus käydään inventoimassa soidinaikana kevähänngilla.

Monipolvinen tie

Riistan huomioiminen ei ole pelkkää laulumaan suojelua. Metsätalouden ammattilaistenkin on tunnettava riistan eri vuodenaikojen reviiiritarpeet ja ruokamaat. Alue voi myös olla esimerkiksi merkittävä ulkoilualue.

Metsähallituksen niin sanottu osallistava suunnittelu on tuonut metsätäjät mukaan päätöksentekoon. Näin paikallistuntemus on mukana jo suunnitteluvaiheessa.

Metsätalouden paikkatietojärjestelmiin on tallennettu niin kanalintujen soidinalueet, pesimä- ja poikaselinympäristöt kuin hirven talvehtimisalueetkin. Tiedot ovat heti suunnittelijan ja hoitotöitä tekevän tiedossa.

Metsät inventoidaan ensin

Metsäsuunnittelu on monivaiheinen projekti. Sitä on edeltänyt metsän inventointi, jossa määritellään muun muassa kasvupaikan rehevyys, puuston määrä ja ikä. Samalla merkitään kartalle ja tietojärjestelmään kaikki suunnitteluun vaikuttavat yksityiskohdat.

Uutena tietona kerätään nyt kaikki kulttuuriperintökohteet. Tällaisia ovat vaikka muinaisaikojen peuranpyyntikuopan jäänteet.

Tietoa on kerätty ennen inventointia tutkimustiedoista, paikallisilta asiantuntijoilta ja riistamiehiltä. Myös luonnonsuojelullisesti merkittävät kohteet merkitään kuviotietoihin.

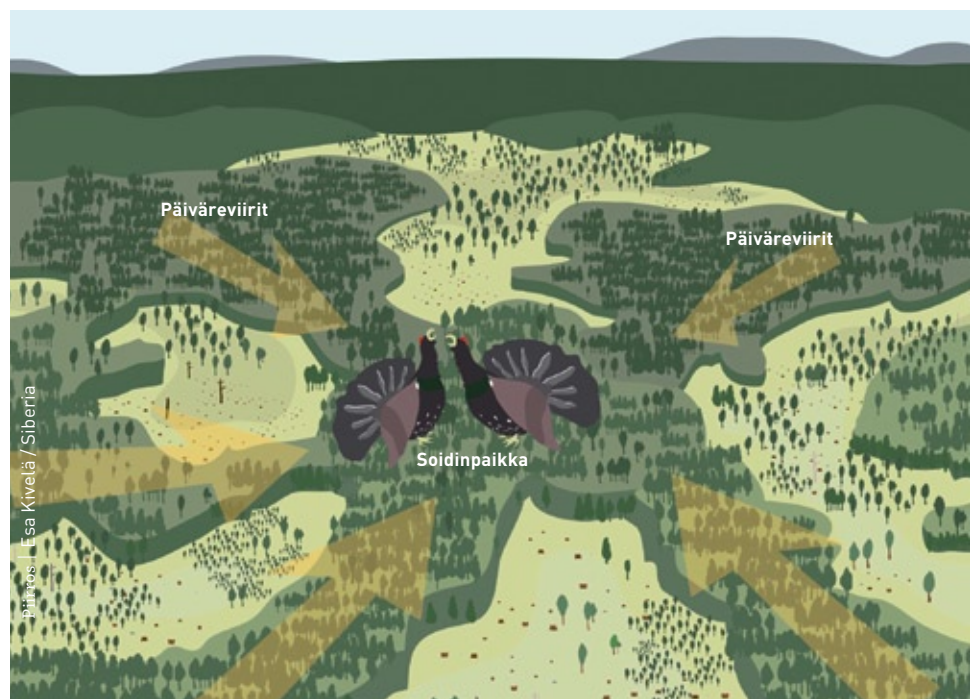
Tavoitteena on löytää kaikkia mahdollisimman hyvin tyydyttävä ratkaisu.

Suuri tietomassa joutuu lopussa vertailuun: tavoitteena on löytää kaikkia mahdollisimman hyvin tyydyttävä ratkaisu.

Kitumaa riistalle

Kitu- ja joutomaat jäävät aina käsittelemättä. Ne ovat maita, joissa puun kasvu on yleensä maan ravinteisuuden takia niin vähäistä, että metsätalous ei kannata.

Muilla alueilla Metsähallituksen talousmetsät vaativat taimikonhoitoa,





Kenenkään ei tarvitse tukeutua kuulopuheisiin vaan paikkatietojärjestelmään.

harvennusta, uudistushakkuuta ja ojitusta. Ne toteutetaan suunnitelmien pohjalta, mutta ensin on selvitettävä riistakohteet, muun muassa pesät ja poikuepaikat. Toteuttajan ei kuitenkaan tarvitse tukeutua kuulopuheisiin

vaan paikkatietojärjestelmään. Raivureiden kartoilla ja GPS-paikantavan metsäkoneen kuljettajan näytöllä ovat varoitukset riistakohteista.

Aikaväli suunnittelijan merkinnöistä kaatoterän heiluttajaan on voinut olla vuosien mittainen ja monen käsittelijän välinen. Silti tiedon pitää tavoittaa jokaisen ja pysyä ajantasaisena. ■



Suunnittelija Virpi Poutanen tutkii metsätalousyrittäjä Mikko Vikströmin kanssa, miten hakkuut käytännössä etenevät.



Valtion mailla soidinpaikka on hyvin todennäköisesti tiedossa paikkatietojärjestelmässä. Kuvionumeron alle piiloutuu valtava tietomäärä, joka seuraa mukana suunnittelijalta hakkaajalle.



Suunnittelija Virpi Poutanen ja Mauri-koira käyvät usein varmistamassa paikan päällä, että riista tulee huomioiduksi hakkuussa.

Lupa kännykällä, netistä tai

Kuva | Tuomo Pirttimaa

Metsästyskortin lisäksi metsästäjän pitää hankkia maanomistajan lupa metsästä. Valtion maille luvan saa Metsähallitukselta, jonka lakisääteinen tehtävä on tarjota metsästysmahdollisuus kaikille. Myös niille, joilla ei sitä muuten ole.

Luvat valtion maille maksavat sen verran, kun luvan myymisestä aiheutuu kustannuksia ja metsästettävän riistan kannanhoidon arvioidaan maksavan. Kaikki tulot menevät riistan hyväksi. Lain mukaan metsästystuloja ei edes voi laittaa valtion kassaan.

Pohjois-Suomessa on lisäksi niin sanottu vapaan metsästysoikeuden alue (ML 8§): paikallisten asukkaiden ei tarvitse maksaa metsästyksestä valtion mailla oman kunnan alueella.

Pienpedot

Metsähallitus kannustaa metsästäjiä metsästämään pienpetoja. Kausilupa maksaakin vain muodollisen hinnan: 8 €. Luvan voi hankkia helposti kännykällä mihin tahansa kellonaikaan. Pienpetojen metsästys on oikein kohdistettuna riistanhoitoa ja ainoa keino estää muun muassa tulokaslajien leviäminen.

Näin hankit luvan

Katso s. 27.

Hirvieläimet

Kerää seurueeseen mahdollisimman monta metsästäjää, joilla ei ole muuta mahdollisuutta metsästää hirviä. Jätä hakemus tammikuun aikana Metsähallituksen lupahakujärjestelmässä lupahaku.protacon.fi. Mikäli seurueen jäsenillä ei ole pääsyä internetiin, hakemuksen voi postittaa. Ohjeet saa puhelinpalvelusta 0203 44 122 tai asiakaspalvelupisteistä. Eräsuunnittelijat myöntävät hirvialueen aina sille seurueelle, jossa on eniten ilman muuta hirvenmetsästysmahdollisuutta olevia metsästäjiä. Metsästäjillä on oltava ammuntakoe voimassa.

Pohjois-Suomessa, vapaan metsästysoikeuden alueella, paikalliset seurat ja seurueet eivät tarvitse Metsähallituksen päätöstä alueesta, vaan hakevat pyyntilupaa suoraan riistanhoitopiiriltä.

Näin hankit luvan

Katso s. 29.

Metsästyskortti

Metsästyskortin lisäksi metsästäjän pitää hankkia maanomistajan lupa metsästä.

Valtion maille tarvitset jonkun näistä

Pienpedot

Hinta: 8 €

Hirvieläimet

Jätä hakemus tammikuun aikana osoitteessa lupahaku.protacon.fi. Lisää sivulla 28.

Pienriista

Kanalintulupa

Kanalintulupa kattaa kaiken pienriistan, myös pienpetojen, metsästyksen.

Pienriista

Muut kuin kanalinnut

Oikeuttaa metsästämään kaikkea muuta pienriistaa paitsi kanalintuja.

Suurpedot

Alueen ja metsästettävän suurpedon mukaan lupa kännykällä tai yhteislupaann ilmoittautumisen kautta.

toimistolta



Kuva | Aku Ahlholm

Pienriista

Kanalintulupa

Kanalintulupa kattaa kaiken pienriistan, myös pienpetojen, metsästyksen. Lupa on toista pienriistolupaa kalliimpi, sillä kanalintukantojen hoito on muuta riistanhoitoa arvokkaampaa. Tavallisen kanalintuluvan lisäksi Ylä-Lappiin voi ostaa erillisen luvan riekonmetsästyksen. Tänä talvena riekkolupia ei myydä huonon kannan vuoksi.

Näin hankit luvan

Katso s. 33.

Pienriista

Muut kuin kanalinnut

Halvempi pienriistolupa oikeuttaa metsästämään kaikkea muuta pienriistaa paitsi kanalintuja. Lupa on perustettu, jotta kanalintujen metsästysaikana voi hankkia edullisemmän luvan vaikkapa jäniksen tai vesilinnun metsästyksen. Aikaisemmin, kun pienriistolupia oli vain yksi, lupa oli kalliimpi kanalintukaudella.

Näin hankit luvan

Katso s. 31.

Suurpedot

Valtion mailla tavallisin metsästettävä suurpedo on karhu. Poronhoitoalueelle metsästäjä voi ostaa 42 euron karhunmetsästysluvan helposti vaikkapa kännykällä automaattinumeroista.

Poronhoitoalueen ulkopuolella metsästäjän on lisäksi ilmoitauduttava karhunmetsästyksen yhteislupaan. Luvan haltijan nimi selviää riistanhoitopiiristä. Koska yhteisluvissa on erilaisia sääntöjä ja käytäntöjä, lupaa ei voi hankkia kännykällä. Metsähallitus haluaa varmistua, että luvan ostaja saa varmasti myös tarvittavat säännöt ja ehdot haltuunsa ennen metsästystä.

Suden tai ilveksen metsästyksessä metsästäjän on aina, myös poronhoitoalueella, ilmoitauduttava yhteislupaan. Ahmaa ei metsästetä.

Näin hankit luvan

Katso s. 29.



Teksti ja kuvat | Jari Salonen

Majavamailla ei hötkyillä

Kanadanmajava on levinnyt niin laajalle, että sen metsästyksessä on tullut yleinen harrastus. Linnansaareissa eläintä yritetään jopa poistaa kansallispuistosta, mutta Hyrynsalmen takamailla metsästyks on vielä leppoisaa.

Päivä alkaa pikku hiljaa painua Hyrynsalmen takamailla. Joutenjoki virtailee hiljalleen. Jostain etäältä kantautuu pari haulikon paukausta. Jahtikausi on alkanut Joutsenjoellakin, ja myös majavanmetsästäjät ovat liikkeellä.

Jokivarressa on helppo huomata, että olemme majavan elinpiirillä. Vesi on noussut pitkälle metsään, puita on kuollut pystyyn ja lehtipuita on kaadettu melkoisesti.

– Tässä lähitienoolla on useita pesiä. Parhaina vuosina muutaman kilometrin säteeltä on kaadettu parikymmentä kanadanmajavaa, kertovat paikalliset metsästäjät **Jarkko Tolonen** sekä veljekset **Antti** ja **Juho Keränen**.

Kainuun sydänmailla on nykyään

vankka majavakanta. Sen ymmärtää jo karttaa selailemalla: pieniä järviä ja niiden välillä alavilla suomaille kieturtelevia jokia. Kun kanadanmajavan metsästyks vapautui vuonna 2001, laji houkutteli Hyrynsalmellakin metsälle paljon uusia jahtimiehiä.

Intiaanifiliksiä

Kiehtova otus majava onkin. Majavamailla erämies tapaa jotain alkukanttaista ja alkuperäistä metsästyksentuntemaa, suorastaan intiaanifiliksiä.

– Majavajahti poikkeaa paljon metsän riistan metsästyksestä. Täällä liikutaan usein tiheissä puronvarsissa, hankalakulkuisessa maastossa, veden keskellä, ei niinkään erämaissa. Mutta

vastapainoksi jahti tarjoaa hetkittäin ihan huikeita elämyksiä. Kaukaa voi kuulla, kuinka otus kaataa ensin puun ja lähtee sitten uimaan passipaikkaa kohti. Pieni liplatus voi kuulua – ja kohta se on tuossa ihan nenän edessä, Antti kuvailee lumoissaan.

Patomestarin työn jälkiä

Lähdemme kävelemään majavajoelle. Haulikkoon ladataan vanterat 5.2-milliset panokset, ja luodikotkin otetaan matkaan. Majava on sitkashenkinen eläin. Ampujan pitää tietää täsmälleen, mihin tähtää ja mitä sen jälkeen tekee.

Koivikon laidalta nousee villinäköinen risulinna, jota on verhottu vähän järeämmillään puunpaloilla.



Pesäkeko kuolleen koivikon keskellä on juhlava näky.

enää eläjiksi. Metsätuhoa on syntynyt jokivarressa melkoisesti, hehtaarien aloilla.

Metsästäjän näkökulmasta jahti vaatii paljon ennakkotyötä. Maastoon tehdään tiedusteluretkiä, tuoret elinpiirit kartoitetaan, kulkureittejä ja passipaikkoja mietitään.

– Tämä vaatii paljon viitseliäisyyttä. Voi mennä ilta ja kaksikin, ettei näe mitään. Mutta olen ampunut majavan myös vartin odottelun jälkeen, Antti selvittää.

Tarkkuutta laukauksiin

Varjot alkavat pidentyä. Otamme suunnan naapurireviirille, tiedustelujen mukaan otollisemmalle pesälle. Keko erottuu pystyyn kuolleen koivikon keskeltä.

Majavamaille erämies tapaa jotain alkukantaista.

– Me jäädään Juhon kanssa pesän viereen passiin. Menkää te tuonne padon viereen. Se vuotaa aika lailla. Ihan varmasti majavat lähtevät sitä korjaamaan, Jarkko tekee tilannearviota.

Näin nappaat majavan

Luvat: Ei pyyntilupaa (metsästys vapautui v. 2001). Valtion maille pienpeitolupa tai pienriistolupa. Ilman lupaa omassa kunnassa pohjoisen vapaan metsästysoikeuden alueella.

1. Huomaa, että majavalla on tarkka hajuaisti ja kuulo. Näkö ei ole erityisen hyvä.
2. Jää odottamaan pesälle tai padolle aamun ja illan hämärässä.
3. Käytä houkuttimena haapaa tai muita jaloja lehtipuita.
4. Aseena mieluummin luodikko tai järeillä panoksilla varustettu haulikko.
5. Vältä veteen ampumista. Odota, että eläin nousee maihin.

Hyödynnä myös saaliisi liha. Lue savustusvinkki sivulla 27. Savustettu majava on erittäin herkullista. Turkista syntyy komea liivi seuraavan jahdin lämmikkeeksi.

– Muistakaa sitten, että liian pitkään matkaan ei saa ampua. Mieluummin kuivalle maalle eikä haulikolla yli kymmeneen metriin. Muuten majava kierähtää veteen ja painuu pohjaan, miehet pohtivat yhdessä.

Lähemmekin Antin kanssa pienen matkaa alavirtaan. Vesi nousee metsässä kumisaappaan heijastinnauhan tasolle ja hetkittäin lorahtaa ylikin. Puskemme kuitenkin läpi sankan pajukon ja loikim-

Sadan metrin päässä pesään on tehty pato. Sen avulla vesi on nostettu muuttaman hehtaarin alalla niin ylös, että jyrksijät pystyvät kätevästi uittamaan eväänsä pesälle.

– On se viisas elukka, varsinainen patomestari. Kun pato alkaa vuotaa, se tulee vaistomaisesti korottamaan sitä. On uskomatonta, miten se kokoaa oksista, sammaleesta ja mudasta noin vedenpitäviä rakennelmia, metsämiehet hämmästelevät.

Paljon ennakkotyötä

Maisemaa katsellessa oivaltaa nopeasti, miksi majavaa jahdetaan Hyrynsalmella. Kun vesi seisoo kasvuiässä olevassa metsässä talven yli, ei puista ole

me oijen yli. Pari lehtokurppaa pomppaa märästä mättäiköstä siivilleen.

Keskeltä pystyyn kuollutta koivikko-a nousee melkoinen luomistyö: liki sata metriä pitkä patovalli. Se on kasattu oksista ja ranganpätkeistä, tilkitty sammalilla kaikkien rakennusoppien mukaisesti. Majava on hämärän kulki-ja. Ennen pimeää se käy tarkastamassa patojen kunnan kuin tarkkaavaisin vesi-insinööri.

– Otetaan passipaikka tuosta padon reunalta. Siinä on paljon avovettä ja hyvä näkyväisyys, Antti ehdottaa.

Rauhalliselle miehelle

Sitten odotellaan.

Joutsenpari toittotaa lähijärvellä ja kaukaa kuuluu pystykorvan haukku. Pesäkeko erottuu kauempana koivikon keskellä. Jos pesällä liikkuisi joku, se näkyisi paikallamme vallan hyvin.

– Majavalla ei ole ilmeisestikään kovin tarkka näkö, mutta hyvin se haistaa ja kuulee. Passissa ollaan siis hissukseen ja tarkkaillaan ja kuulostellaan, mistä otus uiskentelee näkyville.

Pesän suunnalta kuuluu välillä kolinaa, mutta liikettä ei näy. Ei auta kuin odotella.

– Tämä on rauhallisen miehen hommaa, Antti kuiskaa ja jatkaa, että

mikään ei voita hiljaisuutta ja luonnon rauhaa.

– Välillä täällä on niin hienoa, että saattaa unohtaa ampua hollille tulevaa majavaa, mies hymyilee.

Lopulta jo hämärä hiipii metsän ylle. Pieni solina kuuluu padon reunalta, mutta metsä pysyy vaiti ja illan odotetut päätähdet piilossa.

– Tämä kuuluu metsästykseseen. Varsinkin majavan metsästykseseen, Antti kiteyttää. ■



Metsästäjät arvelevat, että majava tulee yöllä paikkaamaan padon.



Kun vesi seisoo talven yli jokivarressa, puusto on mennyttä.



Majavajahdissa käytetään järeitä hauleja.



Majavaa kannattaa pyytää keväällä

Majavan metsästys on helpointa keväällä, yleensä huhtikuussa. Silloin majavat pääsevät jo jäälle mutta liikkuvat vielä pienellä alalla. Niiden on pakko hakea ravintoa muutamista sulista paikoista. Syksyllä majava voi liikkua isolla alueella ja usein pimeässä, mikä tekee pyynnistä hankalaa.

Hyvät majavanmetsästyskohteet

Itse majavaveden löytäminen on yksi jahdin viehätysiksi. Siksi keräsimme malliksi muutamia suosituksia vain metsästysalueen tarkkuudella. Hyviä majavavesiä löytyy esimerkkien lisäksi lähes kaikilta Itä-Suomen kohteilta.

Rautavaara

7621P Hirvivaara-Rostua
7604P Jyrkkä-Kontio
7614P Siera-Yöttäjä

Lieksa

7642P Kuora-Kontiovaara-Uimaharju
7635P Kukkaro-Lakla
7638P Elimo-Kitsi-Piilo

Nurmes

7624P Peurajärvi-Mujejärvi
7621P Hirvivaara-Rostua

Multia

6617P Kukko-Multia



Hitaasti syvenevää savun magiaa

Majavakinkut lepäävät levollisina astiassaan. Toisesta on edellisenä päivänä eroteltu luu koiralle. Toinen on luullinen.

Viereisessä astiassa on kärkeä merisuolaa, vastarouhitua mustapippuria ja sokeria. Vielä ronski loraus HP-kastiketta ja sitten sekoitus. Tottuneet kädet hierovat mausteet kinkkuihin. Pitkään ja hartaasti, voimakkaasti lihaa painellen, niin kauan, että kaikki mausteet ovat lihassa. Kansi päälle ja kellariin.

Kaksi kertaa laskee aurinko. Toisen aamun sarastaessa nähdään metsien mies polvillaan savuavan epäjumalansa edessä rakentamassa tulta. Lämpötila on +2, uunissa +10. Hyvin talouspaperilla kuivatut, lintunaruilla tiukkaan paketoitunut kinkut pääsevät riippumaan savutoteemin kattohirteen. Kaikki luukut aukinaisina, lämpötilaa tarkkaillen. Ensimmäiset kaksi tuntia alle +40 eikä yhtään yli.

Pinta on kauttaaltaan nihkeää: ei tartu sormenpäähän nestettä. Ovi kiinni, luukut raolleen ja lämpöä lisää. Kuivatus on ohi ja kypsennys käynnissä. Polvet kosteina tuleen vierähtää leppää ja omenapuuta. Savun lämpö kipuaa asteit-

tain +60, +70, +80. Mutta ei yli +90 asteen, ei yhtään yli.

Neljä tuntia, viisi tuntia. Kinkku tuntuu kimmoisalta nokisissa sormissa. Mittari vahvistaa epäilyksen: sisälämpötila +50. Kinkut varellaan suolavedellä ja ripustetaan takaisin hirteen. Tuli tukahtuu hämentämällä. Lämpötila laskee +60:een. Kosteaa omenapuuta ja leppää himmeille hiilille. Alkaa varsinainen savustus.

Naapuri tallustelee pihalla uteliaana. Saako maistaa? Pari tuntia intensiivistä savua vielä. +60 lämpöä sisällä, niin kääritään tiukkaan voimapaaperiin ja sanomalehteen. Pannaan kellariin kahdeksi yöksi ässehtimään ja sitten maistellaan. Otatko hörpyn? Eipä ole kaupunkikiireistä syötävää. Ei yhtään ole.

Ikään kuin murea palanen imeytyisi suoraan verenkiertoon. Ajatus harhailee soilla ja saloilla.

Majavasavuillakaan ei hötkyillä. ■

Tero Pullinen on rakentanut huolella savustusuuninsa.



Pienpetolupa

Pienpetoluvan hankkiminen on tehty vaivattomaksi ja edulliseksi. Useiden pienpetojen, varsinkin voimakkaasti leviävien tulokaslajien pyynti helpottaa monen muun lajin selviytymistä.

Hinta: 8 €

Voimassa: 1.8.–30.4.

Pienpetoja: kettu, supikoira, minkki, näätä, kärppä, hilleri ja mäyrä.

Lisäksi luvalla saa ampua myös rauhoittamattomia lintuja, villisikaa ja yhden kanadanmajavan, ellei sitä ole lupa-aluekohtaisissa ohjeissa erikseen kielletty.

Hyvä tietää: Metsähallitus kannustaa metsästäjiä pienpetojen pyyntiin. Esimerkiksi minkin ja supikoiran metsästys luetaan monin paikoin riistanhoitotyöksi.

Näin ostat luvan

Kännykällä

Soita automaattinumeroon 0600 829 006. Tarkista alueen numero sivulta 34–35. Saat lupasi tekstiviestillä.

Puhelinpalvelusta

Soita palvelunumeroon 0203 44 122. Saat luvan postissa.

Netistä

www.villipohjola.fi/nettikauppa



Hirvialueiden haku uudistui

Hirviseurueet hakevat metsästyoikeutta valtion maille nyt internetissä. Hakemus pitää jättää tammikuun aikana.

Metsähallitus on julkaissut internetissä uuden lupahakujärjestelmän, jossa hirviseurueet voivat hakea hirvenmetsästysaluetta. Hakemuksen ensi syksy varten voi jättää tammikuun 2010 aikana.

Hyödynnä vuoden päästä

Hirviseurueen edustaja rekisteröityy ja kirjautuu lupahakujärjestelmään ja täyttää seurueen tiedot sähköisesti ampujaluetteloa myöten. Hakemus talletuu järjestelmään, eikä sitä tarvitse enää erikseen postittaa. Metsähallituksen suunnittelijat tekevät päätöksensä järjestelmässä ja tiedottavat seurueita sähköpostitse.

– Tämä on asiakkaalle helppo tapa hoitaa hakemukset. Kun hirvihakemus on yhtenä vuonna täytetty, seurueen

edustaja voi seuraavana vuonna hakea järjestelmästä vanhan hakemuksensa ja tehdä siihen tarvittavat muutokset, erikoissuunnittelija **Heikki Hallila** sanoo.

Järjestelmä estää päällekkäisyydet

Sähköinen järjestelmä pystyy tarkastamaan ampujien metsästyskortin numerot. Lisäksi järjestelmä huomaa, jos metsästäjä esiintyy ampujana useammassa listassa.

Metsähallituksella on noin 340 lupa-aluetta, joilla metsästää yhteensä tuhatkunta seuruetta. Etusijalla ovat seurueet, joissa on eniten ammuntakokkeen suorittaneita ampujia vailla muuta metsästysmahdollisuutta. Ampujaluetteloa voi täydentää vielä tammikuun jälkeenkin, mutta Metsähallitus antaa päätöksensä viimeistään 31. tammi-



Susia on nyt sopivasti

Suomalaisista 54 prosenttia on sitä mieltä, että noin 250 sutta olisi sopiva määrä.

Susi on riistalaji, jota ei juuri metsätetä. Maa- ja metsätalousministeriö myöntää vuosittain 10–20 kaatolupaa yksilöille, jotka aiheuttavat vahinkoa.

Suomalaisten mielestä käytäntö on oikein, sillä enemmistö (54 %) on sitä mieltä, että susia on nyt sopivasti.

RKTL tarkensi arvionsa

Metsähallituksen kustantama suurpedot.fi-sivusto teetti Taloustutkimuksella tutkimuksen. Siinä tiedusteltiin, onko noin 250 yksilön susikanta sopiva, liian suuri vai liian harva. Syyslokakuussa tehdyn tutkimuksen jälkeen RKTL tarkensi kanta-arvionsa: tut-

kijoiden mukaan Suomessa olisi vain 160–200 sutta.

Kyselytutkimuksessa vastaajille mainittiin kuitenkin alustava kanta-arvio, koska suomalaiset ovat erimielisiä susikannan suuruudesta.

Pieni kunta – susia vähemmäksi

Sopiva susikannan koko riippuu siitä, keneltä kysytään. Yli 50-vuotiaista 38 % on sitä mieltä, että susia on liikaa. Susien paljous häiritsee sitä useampaa, mitä pienemmän kunnan asukkailta kysytään. Maaseudun ihmisistä 35 % on sitä mieltä, että susia olisi liikaa, kun keskiarvo kaikista on 25 %.

Myös itäsuomalaisissa ja pohjois-suomalaisissa on enemmän niitä, joiden mielestä susia on liikaa. ■





kuuta jätetyssä hakemuksessa ilmoitetun ampujalistan perusteella.

Kainuussa ja Pohjois-Pohjanmaalla seurueessa on yleensä oltava kymmenen henkilöä, joilla on ampumakoe mutta ei muuta metsästysmahdollisuutta. Muilla alueilla ei ole vähimmäisvaatimusta.

Vapaan metsästysoikeuden alueella

Niin sanotulla vapaan metsästysoikeuden alueella (8§:n alue) metsästäjät maksavat Metsähallitukselle henkilökohtaisen 42 euron maksun. Muualla seurueet maksavat metsästysoikeudstaan pinta-alamaksun.

Vapaan metsästysoikeuden alueella paikkakuntalaisten seurueiden ei tarvitse hakea aluelupaa Metsähallitukselta. Kaikkien seuruiden on kuitenkin haettava varsinaista pyyntilupaa riistanhoitopiiriltä. ■

Lupahakujärjestelmä:

<http://lupahaku.protacon.fi>

Lisätietoja: www.metsa.fi/metsastys

Hirvenmetsästysalueiden numerot

ovat muuttuneet. Tarkista uudet numerot sivustoilta metsa.fi tai villipohjola.fi.

Hirvenmetsästyslupien maksaminen

Lupahaun yhteydessä tai soittamalla virka-aikana puhelinpalvelunumeroon 0203 44 122, josta voi tilata maksulomakkeen.

Suurpetolupa

Karhumetsälle pääsee poronhoitoalueen valtion maille, kun on hankkinut Metsähallituksen karhunmetsästyslupan. Jos mieliä susi- tai ilvesjahtiin tai karhujahtiin poronhoitoalueen ulkopuolella, metsästäjän on maksun lisäksi ilmoitettava yhteislupa. Suurriistanmetsästäjän pitää suorittaa ammutakoe.

Näin ostat luvan

Suurpetolupa poronhoitoalueelle syksyllä

Kännykällä

Kausilupa, p. 0600 828 064

Hinta 41,95 € + mpm

Vuorokausilupa, p. 0600 828 065

Hinta 24,96 € + mpm

Puhelinpalvelusta

p. 0203 44 122

Nettikaupasta

villipohjola.fi/nettikauppa

Suurpetolupa poronhoitoalueen ulkopuolelle

- palvelunumerosta 0203 44 122

- hinnat 25 €/vrk, 42 €/kausi,

2 senttiä hehtaarilta (aluelupa)

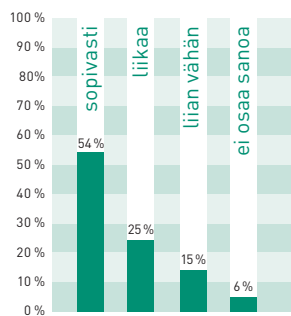
Lisätietoja

www.metsa.fi/metsastys tai

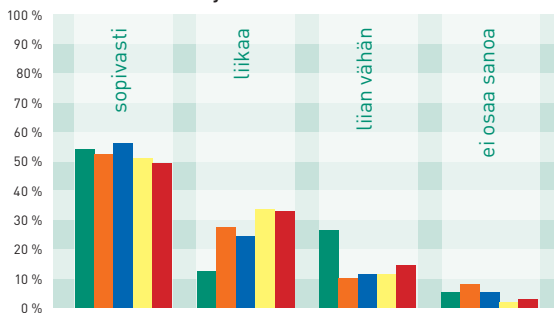
lähin Metsähallituksen eräsuunnittelija (ks. sivu 6)



Jos Suomessa on 250 sutta, onko niitä sopivasti, liikaa vai liian vähän? Kaikki suomalaiset



■ Pääkaupunkiseutu ■ Muu Etelä-Suomi ■ Länsi-Suomi
■ Itä-Suomi ■ Pohjois-Suomi



Sata metsästyspäivää kaudessa

Taivalkoskelaisella Lasse Moilasella on metsälle lähtiessään varaa valita koirasta. Pihan häkeissä on suomenajokoira, beagle, kaksi harmaata norjalaista ja sekarotuinen.

– Tänäpä on Elmerin vuoro, **Lasse Moilanen** sanoo ja ottaa auton kyytiin kolmivuotiaan suomenajokoiran.

Varaa on valita myös metsästysmaissa. Kun käytössä on oman seuran lisäksi kaikki Taivalkosken valtion maat, siinä on yhdelle miehelle tarpeeksi.

– Vaikka lähtisi joka reissu eri paikkaan. Yleensä en ole mennyt kauas, kymmenen tai kaksikymmentä kilometriä kotoa. Hanhimetälle joskus etemmäksi.

Tällä kertaa ei lähdetä kauas, vaaran päälle lähelle keskustaa. Siitä Moilanen on lähtenyt jänisajurin kanssa erälle pikkupojasta lähtien.

Jänikselle tuli kiire

Elmeri volahtaa kärsimättömästi heti, kun auto pysähtyy metsäautotielle lammen viereen. Kohta sillä on tutkaliivi puettuna ja vauhti päällä. On se tavannut jäniksen maisemista löytää, Moilanen sanoo.

– Nyt kahtena syksynä jäniskannat eivät ole olleet mitkään runsaat. Jos itse kävelemällä lähtisi hakemaan, ei juuri merkkiä jäniksestä näkisi.

Joku arvelisi, että tämä mies ampuu riistaa valtavat kasat.

Mutta sitä varten on koira. Puolen tunnin haun jälkeen Elmeri on selvästi saanut yöjäljen päästä kiinni. Olosuhteet eivät ole erityisen suotuisat, ja koiralta menee tunti jälkijonoa puurtessa.

Moilanen on saanut juuri tulet tehtyä rämeen laitaan, kun Elmeri ottaa jäniksen ylös puolen kilometrin päästä. Ensinnä lyhyt lenkki. Lasse Moilanen arvelee nuoren jäniksen olevan ajossa,

mutta sitten mennään. Toinen lenkki koukkaa etäälle.

Metsämies paistelee makkaraa eikä hötkyile. Nyt on kiire vain jäniksellä.

Saalista harkiten

– Varsin laskin viime vuonna, monenako päivänä lähdin metsälle. Koirankäyttökertoja oli tammikuussa tullut yli sata.

Siihen joku arvelisi, että tämä mies ampuu riistaa valtavat kasat.

– En ammu. Jänistäkään en ammu lyhkäsistä ajoista ollenkaan. Nytkin kannattaisi katsoa, mitä siellä ajossa on. Vanhaa jänistä ei kannattaisi kaataa. Se selviää talvesta yli paljon paremmin kuin nuori.

Kanalintuja Moilanen ampuu hyvin harkiten.

Riistanhoidollinen päivä

Vanha jäniksenkelmi siellä taitaa ajossa olla. Kun jänis vajaan tunnin ajon jälkeen nousee tielle, sen kynnenjäljet löytyvät sorasta vielä kahden kilometrin päästä.

– Minä olen huomannut, että mitä pienempi jäniskanta on, sitä helpommin ne juoksevat pitkiä matkoja suoraan, kuin ketut.

Elmeri koettaa sitkeästi kaivella esiin kohtaa, jossa jänis on jättänyt tien, mutta tulosta ei tule. Puolenpäivän aikaan Lasse Moilanen ottaa koiran autoon. Tästä tuli riistanhoidollinen päivä. Kohta koivu pudottaa loputkin lehtensä ja hirvikoirat pääsevät töihin. ■

Nyt on kiire jäniksellä eikä miehellä, tuumii Lasse Moilanen Taivalkoskelta.



Pienriistolupa

Muut kuin kanalinnut eli vesilintu- ja jänislupa

Pienriistolupa kaikelle muulle riistalle kuin kanalinnuille on toiselta nimeltään vesilintu- ja jänislupa. Metsästäjät ovat voineet hankkia lupaa viime vuodesta alkaen. Lupa perustettiin, jotta metsästäjät saattoivat hankkia edullisemmän pienriistoluvan myös kanalintukaudelle.

Hinnat

Vuorokausiluvat

1 vrk	5 pistettä	10 €
2 vrk	9 pistettä	19 €
3 vrk	11 pistettä	22 €
4 vrk	12 pistettä	27 €
5 vrk	13 pistettä	31 €
6 vrk	14 pistettä	34 €
7 vrk	15 pistettä	37 €
Nuorisolupa (1-7 vrk)	15 pistettä	10 €

Kausiluvat

Muu pienriista kuin kanalinnut	15 pistettä	70 €
Pienriistan osakautilupa	20 pistettä	50 €
Jousilupa muille kuin kanalinnuille	15 pistettä	35 €
Lapin kaupunkilaisten pienriistolupa	30 pistettä	67 €
Pienpetokausilupa		8 €
Pienpetokausilupa, mobiili		7,97 € + mpm

Pistettä = Saalispistekiintiö

Näin ostat luvan

Kännykällä

Soita automaattinumeroon. Näppäile alueesi numero ja aloituspäivä. Saat luvan tekstiviestillä.

1 vrk:n lupa: 0600 829 003

2 vrk:n lupa: 0600 829 004

3 vrk:n lupa: 0600 829 005

Nuorisolupa: 0600 829 007

Puhelinpalvelusta

Soita palvelunumeroon 0203 44 122. Saat luvan postissa.

Netistä

www.villipohjola.fi/nettikauppa

Kausilupa

Keväällä lupahakujärjestelmällä lupahaku.protacon.fi.

Tarkemmat ohjeet www.metsa.fi/metsastys.

Kun Riitta Laitista sanoo pystykorva-metsästäjäksi, paino on sanalla pystykorva.

Teksti ja kuva | Tuomo Pirttimaa

Pystykorvaharrastaja nauttii koiran työskentelystä

Oululaiselle **Riitta Laitiselle** erästä-misen suurin elämys on suomenpystykorvan puuhakkaan haun ja kipakan lintutyöskentelyn seuraaminen.

On kuulas syyskuinen aamu vaaran laella. Vanhoja keloja, sammaleen peittämiä maapuita, lähteitä. Riitta Laitisen ja metsästävän miesystävän **Pentti Hukkasen** kanalintusyksyt ovat alkaneet neljän vuoden ajan pitkällä linnustusreissulla Kuusamoon.

– Nämä maisemat ovat kuin satumetsää, Riitta Laitinen huokaisee.

Ensimmäinen lintu

Kuusamon maisemiin sopii myös kansalliskoira kuin ukkometso aihkin oksalle.

Kahden viikon mittainen kanalintukauden aloitusloma Kuusamoon alkaa olla loppuillaan. Ei mikään huono reissu: nuorelle, kolmevuotiaalle suomenpystykorvaurokselle Kirille pudotettiin heti aloituksessa sen ensimmäinen lintu haukkuun. Sen ampui Pentti, haulikon käyttäjänä vikkelämpi.

– Se oli nopea tilanne. Koira ajoi linnun maasta puuhun ja haukahteli. Teeri oli heti lähdössä. Siitä minä sen pudotin. Se oli sekuntipeliä, Hukkanen kertoo.

Pudotus oli paikallaan: Kiristä tuli kerralla lintukoira.

Ampuu Riittakin, silloin kun ehtii.

– Niin kuin sanoit, niin harjoittelemassa pitäisi käydä enemmän, Riitta toteaa Pentille.

Sudet ajoivat pois

Riitta oli pitkään repunkantaja, kun pariskunta kulki metsällä Pentin kotiseudulla Pyhännällä. Mutta pikku hiljaa Pentti ”painosti” Riitan aktiivisempaan rooliin. Riitta tentti metsästyskortin vähän toistakymmentä vuotta sitten ja hankki haulikon.

– Pentti kulkee vesilintujahdissa ja hirvimetsällä, minä pelkästään kanalintujahdissa koiran kanssa. Pystykorviin olen tottunut. Kotona oli aina pystykorva, Riitta kertoo.

Pyhännän maisemista pariskunnan hätisti pois kaksi asiaa: sudet ja hirvikärpäset. Jälkimmäiset ovat vain mukavuustekijä, mutta iso susilauma omilla metsästyksmailla sai pelkäämään koiran puolesta niin paljon, että pariskunta päätti vaihtaa metsästyksmaisia.

Kuusamossa on metsästetty valtion, yhteismetsän ja vieraslupia myy-

vän seuran mailla.

– Tänä syksynä näyttäisi, että lintukanta on vähän noussut vuoden takaisesta, Riitta arvioi.

Turistimetsästäjät verottavat silti lintukantaa harkiten. Loman kohokohdina on ollut kaksi harkittua pudotusta.

– Osataan jättää ampumattakin.

Perintönä metsästyspäiväkirja

Riitalle on pystykorvan lisäksi tullut suvun perintönä metsästyspäiväkirjan pitäminen. Siihen hänet yllytti isoisän sata vuotta vanha Pyhäjärven kalastuspäiväkirja, joka on aikamoinen harvinaisuus.

Riitan päiväkirjasta löytyy hienoja paikkoja ja kuvauksia komeista maisemista.

– Vaikka tuntuikin, että viime vuonna ei tapahtunut oikein mitään, niin näitä lukiessa huomaa, että aina sentään jotakin, Riitta sanoo kirjaansa lehteillen.

Kohta on ostettava uusi kirja. Käytössä oleva alkaa olla jo lopussa.

– Varmaan tänne on tultava ensi syksynäkin. ■

Riitta Laitisen kolmevuotias Kiri sai tänä syksynä ensimmäisen pudotuksen haukuun ja osoittautui päteväksi lintukoiraaksi.

Pienriistolupa

Kanalintulupa

Pienriistanmetsästyslupaa kaikelle pienriistalle kutsutaan kanalintuluvaksi. Luvan voi ostaa kanalintujen metsästyskaudelle 10.9.–31.10., mutta sillä saa metsästää kaikkea muutakin pienriistaa, myös pienpetoja.

Hinnat		Erämetsä	Riistametsä
1 vrk	5 pistettä	22 €	20 €
2 vrk	9 pistettä	39 €	37 €
3 vrk	11 pistettä	44 €	42 €
4 vrk	12 pistettä	54 €	52 €
5 vrk	13 pistettä	59 €	57 €
6 vrk	14 pistettä	65 €	63 €
7 vrk	15 pistettä	70 €	68 €
Nuorisolupa (1–7 vrk)		10 €	10 €
Ylä-Lapin riekkolupa		15 €	

Kausiluvat			
Kaikki pienriista		30 pistettä (max 15 kanalinnulle)	120 €
Jousilupa kaikille pienriistalle		15 pistettä (max 9 kanalinnulle)	60 €
Lapin kaupunkilaisten pienriistolupa		30 pistettä	67 €

Pistettä = Saalispistekiintiö
Esimerkki: Vuorokauden pienriistoluvan kiintiö on 5 pistettä. Metson pistearvo on 9, joten yhden vuorokauden luvalla ei saa ampua metsoa.

Näin ostat luvan

Puhelinpalvelusta

Soita palvelunumeroon 0203 44 122. Saat luvan postissa.

Netistä

www.villipohjola.fi/nettikauppa

Kausilupa

Haetaan keväällä lupahakujärjestelmällä lupahaku.protacon.fi. Tarkemmat ohjeet www.metsa.fi/metsastys.

Syksyn lupien myynti alkaa kesäkuussa

Kanalintulupia voi alkaa ostaa ilmoitettuna päivänä puhelinpalvelusta kello 8 aamulla. Nettimyynistä ilmoitetaan myöhemmin osoitteessa www.villipohjola.fi.

Metsästysalueen sijainti	Kesä 2010	Syksy 2010
Etelä-, Länsi- ja Itä-Suomen läänit sekä Oulun lääni (ei Kuusamo, Pudasjärvi, Taivalkoski, Suomussalmi, Kuhmo)	1.6.	24.8.
Posio, Salla, Savukoski, Pelkosenniemi, Sodankylä, Kemijärvi	2.6.	25.8.
Kuusamo, Pudasjärvi, Taivalkoski, Suomussalmi, Kuhmo	3.6.	26.8.
Keminmaa, Kittilä, Kolari, Muonio, Pello, Rovaniemi, Ranua, Simo, Tervola, Ylitornio	4.6.	27.8.
Enontekiö, Inari, Utsjoki (riekkoluvat)	7.6.	30.8.
Pienriistoluvat, ei sisällä kanalintuja	8.6.	



Resepti

Rintapihviä metsälinnusta

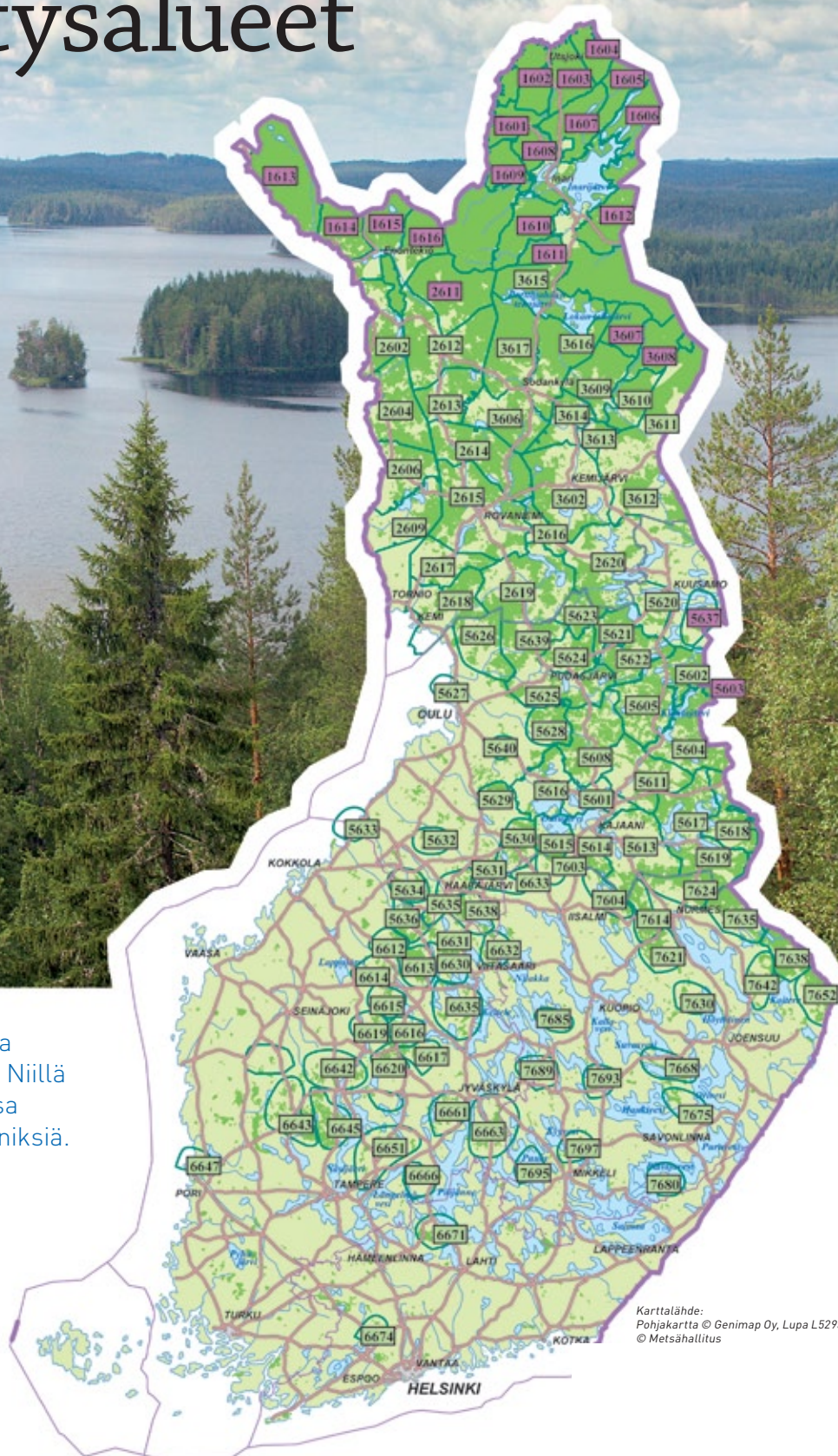
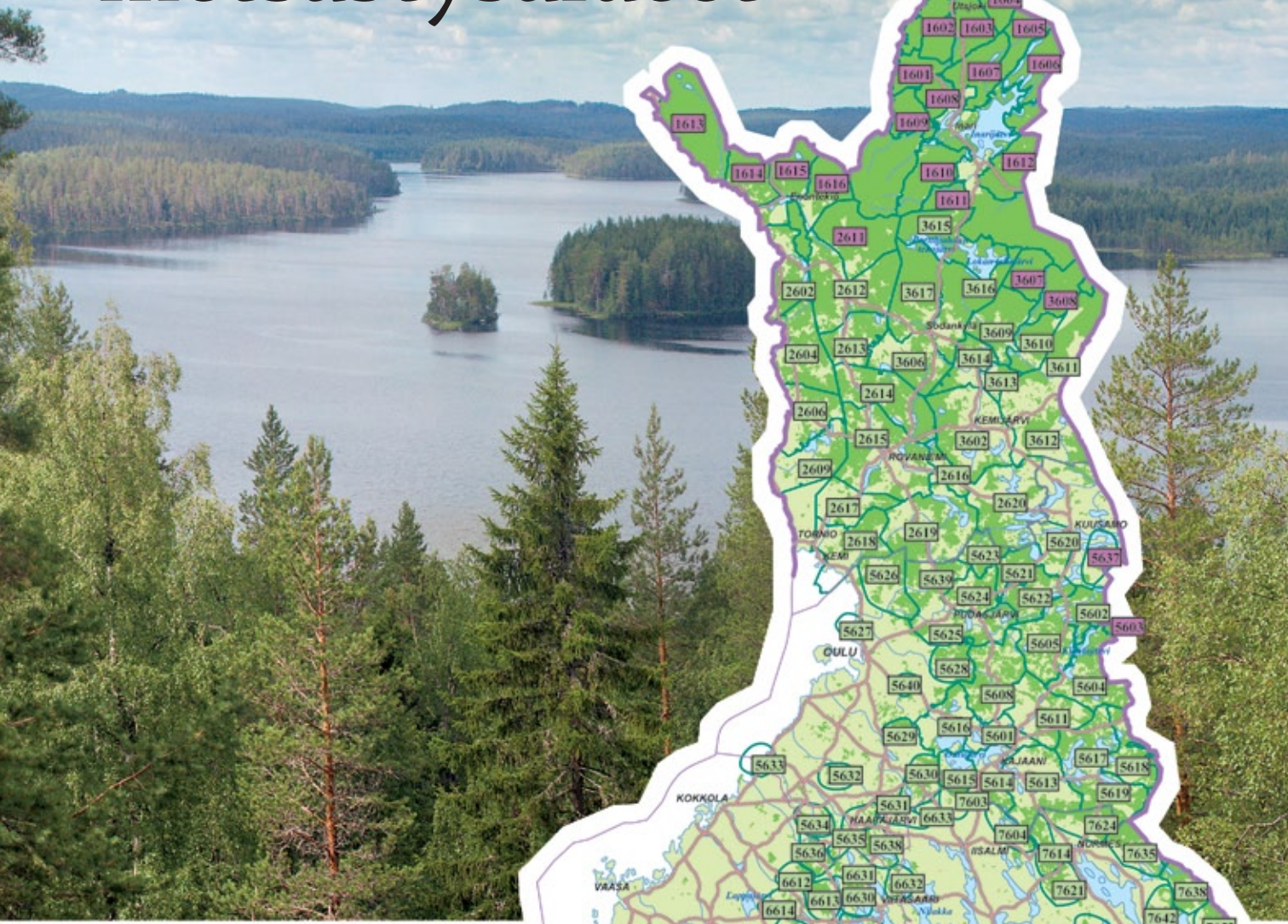
Ylitarkastaja Jukka Bisin ohje sopii nopealle mutta ei hätäiselle riistakokille. Lapsetkin tykkäävät, sillä lihasta tulee mureaa ja siinä on hiukan makeutta, varsinkin metsäkanalinnussa.

1. Jos vieraat ovat jo tulossa ja riistalinnut vielä nahka päällä, nylje lintu nopeasti.
2. Leikkaa täkkälihat fileoiden irti rintalasta myöten niin tarkkaan kuin mahdollista. Saat kaksi hienoa rintafileetä yhdestä linnusta.
3. Linnun rintafilee voidaan paistaa pannulla kuin pihvi. Koska rintalihas on keskeltä vahva ja reunoilta ohut, se kypsyy epätasaisesti. Se kannattaakin fileoida vielä keskeltä halki. Saat siis yhdestä linnusta neljä ohutta ”rintapihviä” ja kahdesta jo kahdeksan.
4. Paista fileet voissa kuumalla pannulla muutama minuutti puoleltaan.
5. Mausteeksi riittää ripaus suolaa ja ehkä hiven mustaa-pippuria.

Vinkkejä

Keitä tähteeksi jääneet luut ja lihat suolalla ja pippurilla maustetussa vedessä hiljaisella tulella. Saat kastikkeen tai vellin seuraavaksi päiväksi.

Pienriistan metsästysalueet



Valtion mailla on 177 aluetta pienriistan metsästykselle. Niillä voi metsästää muun muassa kanalintuja, vesilintuja ja jäniksiä.

- Metsästyslupa-alue
- 5632 Lupa-alueen numero
- Erämetsä
- Riistametsä

Karttälähde:
Pohjakartta © Genimap Oy, Lupa L5293
© Metsähallitus



Teksti | Aku Ahlholm Kuva | Markku Pirttimaa

Pyy tulee katsomaan pillittäjää

Kanalinnuista pyy on selvinnyt parhaiten elinolojen muutoksista. Jos tutussa kanalintumetsässä on muuten hiljaista, aina siellä joku pyy viheltää.

Pyy päästää lähelle mutta ei näyttyä helpolla. Utelias pieni kanalintu tulee kuitenkin kurkistamaan, kuka

kumma puhalttaa pilliin tai vislaa hampaidensa välistä, ja yrittää matkia hänen jaloa ääntään.

Pyy metsästys on paitsi kiehtovaa myös palkitsevaa: sen vaalea liha on useiden mielestä maukkainta riistaa. ■

Jätä saalispalaute

Metsästyslain 46 §:n mukaan metsästäjän on jätettävä saalispalaute sen jälkeen, kun hän on metsästänyt Metshallituksen luvalla.

Erähenkilöstö käyttää saalisilmoitusten tietoja riistanhoidon ja metsästyksen suunnittelussa. Kaikki tieto käsitellään luottamuksellisesti riista-suunnittelujärjestelmässä.

Saalispalaute:

www.metsa.fi/saalispalautteet

Erähenkilöstön suosikit

Pyy elää melkein koko Suomessa. Sen vihellystä voi kuulla vanhoissa aarniometsissä tai pihapiirin pusikossa. Metshallituksen eräsuunnittelijat **Reijo Hirvonen**, **Pasi Kamula** ja **Kalervo Timonen** kokosivat muutamia kohteita, joissa pyytää kannattaa pyytää.

Itä-Suomi

7680 Lohikoski-Likastenperä

Alue on vanhojen metsien suojelualueena jylhää jahtialuetta. Alueen pyykanta vahvistaa sen, ettei pienin metsäkanalintu elä vain nuorissa, kosteissa metsissä.

7668 Heinävesi

Alueella on runsaasti hienoja rantametsiä, joissa voi kuulla pyiden vihellyksen kaikuvan rannalta toiselle.

Lappi

2617 Tervola

Kivalon alue lännessä sisältää reheviä pyyseutuja. Varsinkin Vähäjokivarressa ja jokeen laskevien pienten purojen ympärillä kasvaa nuorta metsää, joka kannattaa kiertää.

2618 Keminmaa-Simo

Kohteeseen kuuluva Arpeen seutu on hyvää pyyseutua.

2606 Pello

Mustitunturin alueelta pynnemetsästäjä löytää paljon rehevää, kuusivaltaista metsää, joka sopii hienosti pynnepillitykseen.

Pohjanmaa

5638 Korpilampi

Pyhäjärven metsästyksalueessa on rehevää kuusikkoja ja tiheää sekametsää, joissa pyy viihtyy.

5626 Yli-Ii

Oulusta käsin ehtii hyvin käydä päivän reissussa Yli-Iin alueella. Monipuolinen alue sisältää useita hyviä pyymetsiä.

Jänisjahtiin ehtii aina

Teksti | Juha Tuomola Kuvat | Aku Ahlholm

Metsästyskausi loppuisi pahasti kesken, jos ei olisi jänisjaitia. Kanalintukausi on lyhyt, ja luvista on yleensä uupelo. Mutta jänismetsälle ehtii ja mahtuu.

Jäniksiä voi metsästä helmikuun

loppuun saakka. Valtion maille luvan saa nykyään helposti matkapuhelimella (ohjeet s. 31). Jänismetsälle voi hankkia edullisemman pienriistaluvan jopa kanalintukauden aikana.



Eräsuunnittelijan suosikit

Hyviä jänisalueita löydät koko maasta, mutta muutamia valtion maiden kohteita kannattaa kokeilla. Eräsuunnittelija **Juha Tuomola** kokosi pari hyvää jäniskohdetta.

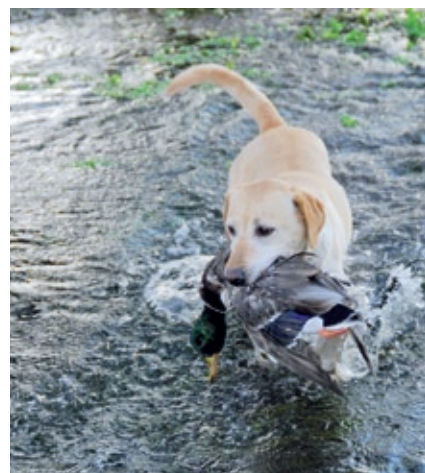
6645 Kuru

Kurun metsästysalueille on helppo tulla vaikka Tampereelta päiväkäynnille. Kohde kattaa 18 000 hehtaaria; alueelle mahtuu lukuisia jänisajoja samallekin päivälle.

6651 Orivesi

Kohde sisältää seitsemän erillistä metsästysaluetta, jotka ovat tunnettuja jäniskohteita.

Antti Leinonen (vas.) ihasteli riistanhoitaja **Terho Luomasen** ampumaa metsäjänistä **Metsähallituksen** erätoimittajapäivillä **Pyhäjoella**.



Vesilinnustus Lapissa eränkäyntiä parhaimmillaan

Teksti | Pasi Kamula

Metsäkanalinturen vaihtoehtona kannattaa harkita jahtiretkä Lapin vesilintumaisemiin. Nyt sitä varten on ihan oma lupansakin, ns. vesilintu- ja jänislupa (ks. sivu 31). Pyyntipaine on pieni, metsästysaikaa riittää ja muuttavia vesilintuja voi tavata runsaasti

vielä lokakuun lopussakin.

Lapin lukemattomat pienet ja keskisuuret joet, rimpisualueet ja muutamat rehevät vesilintuvedet tarjoavat vesilinnustusmahdollisuuksia selkeästi nykyistä suuremmalle metsästäjäjoukolle.

Eräsuunnittelijan suosikit

Lokan ja Porttipahdan tekoaltaat ja Keski-Lapin laajat rimpisualueet ovat jo käsite ja yleisesti tiedossa. Sen vuoksi eräsuunnittelija **Pasi Kamula** keräsi tähän muuttaman muun kohteen.

2619 Ranua

Portimojärvi sijaitsee lupa-alueen keskiosassa. Se sopii päiväretkikohteeksi kauden alussa. Alueelta voit löytää useimpia vesilintulajeja, mutta niiden saavuttamiseksi tarvitset veneen.

Kivijoki, lupa-alueen länsiosassa. Erämaisena kauniilla joella kannattaa liikkua kanootilla erityisesti alkusyksystä mutta miksei myöhemminkin.

Mätäskaira, lupa-alueen pohjoisosassa. Mätäskairan tuhat lampea sopii vaelte-

levalle metsästäjälle koko syksyn ajan, pystykorva mukaan.

2614 Meltaus

Meltausjoki, lupa-alueen pohjoisosassa. Paikka on ihanteellinen, kun olet liikkeellä kanootilla tai veneellä syyskuussa. Palveluvarustuskin on hyvä. Iltalentoa odotellessa voi tavoitella perholla Meltausjoen suurharrilla.

2609 Ylitornio

Airijärvet, lupa-alueen itäosassa. Airijärvet on käymisen arvoinen paikka koko kauden. Loppusyksystä alue on muuttosorsien levähdyspaikka. Onnistunut metsästys vaatii veneen; veneenlaskua varten alueelta löytyy soutuveneluiska Iso-Airin itärannalta.

2617 Tervola

Vähäjoki, lupa-alueen itäosassa. Sopii kanootilla liikkuvalla metsästäjälle. Sini-sorsia löytyy joelta vielä lokakuussakin.

2615 Rovaniemi

Kaattasjärvi, lupa-alueen länsiosassa. Erämaisella Kaattasjärvellä tarvitset kanootin tai veneen. Noutava koira on tarpeen rannalta pyytäjälle.

3616 Koitelainen

Luirojoki, lupa-alueen keskiosassa. Erämaisissa olosuhteissa pelkäämättömälle kanootti- ja vene-erästäjälle. Syyskuun pyyntiretki Luirojoelle voi tuoda mukanaan unohtumattomia eräelämyksiä. Poronhoitoalueen karhuluvan ja karhukelpoisen aseensa ottaminen suositeltavaa.

Kireitä siimoja

Villin Pohjolan kämppät sijaitsevat kalastuselämysten välittömässä läheisyydessä. Tervetuloa nauttimaan porukalla kihelmöivistä kalastushetkestä.

Suurin osa Villin Pohjolan vuokrakämppien läheisyydessä sijaitsevista vesistä on järviä tai lampia, joiden parissa viihtyvät kalastajat konkareista vastaalkajiin. Yleensä näiden kämppien yhteydessä käytettävissä on soutuvene. Kalastus on antoisaa myös Metsähallituksen virtavesikohteissa, jotka soveltuvat perhokalastukseenkin.

Vetouistelun ystäville upeita kohteita ovat Pohjois-Lapissa sijaitseva Inarinjärvi sekä melkein keskeltä Suomea löytyvä Oulujärvi – Kainuun meri. Lisäksi uistelukalastajia miellyttävät Inarin Muddusjärvi ja Rahajärvi.

Meri-Teijon alue on monipuolinen ja mielenkiintoinen täkypaikka. Kalastitpa vieheellä, uistelemalla tai perholla, läheltäsi löytyy aina hyvä apaja. Erityiskohteet, järvet, meri ja virtavesi ulottuvillasi. Omatoimisesti tai hyvän kalastusoppaan kanssa. Majoittuneena kalamajassa tai ruukinkartanossa. Valinta on sinun!

Kalastusalue-esittelyissä on mainittu kunkin alueen läheisyydessä sijaitsevat Villin Pohjolan kalakämppät. Tutustu monipuoliseen kämppätarjontaamme myös www.villipohjola.fi



www.villipohjola.fi

Esimerkkejä kalakämpistämme:

Annanniva - Kolari

M090



Kämpä sijaitsee kaunilla Muonionjoen rantatörmällä Äkäsjokisuulla. Läheisyydessä erinomaiset lohen ja taimenen kalastuspaikat. Kämpän kotiranta soveltuu rantakalastukseen esimerkiksi perhokalastajille. Kahden kävyn kämpä sopii niin kalastajille, perheille kuin retkeilijöillekin. Kämpässä on tupakeittiö, kaksi makuuhuonetta, ulkosauna ja varastopiharakennus.

Ahveninen - Taivalkoski

M220



Hirsinen eräkämpä sijaitsee rauhallisella paikalla Iso-Ahvenisen rannalla Kylmäluoman retkeilyalueella. Kämpä soveltuu metsästäjille, kalastajille, retkeilijöille ja marjastuksesta kiinnostuneille. Kämpässä yksi huone, makuutilana yhteinen laveri. Kesällä pääsee autolla pihkaan, talvella 5 km hiihtäen.



Teksti ja kuvat | Aku Ahlholm

Erätarkastaja on myös kuolinsyytutkija

Pahalle haisee mätäs Suomussalmella. Erätarkastaja **Seppo Toikkanen**, 44, kääntelee eläimen jäännöksiä pitkällä tikulla ja toteaa, etteivät ne ole salakaadetun poron vaan teurastetun lampaan sisukset.

– Työ on paljon tätä: kuolinsyyntä selvittämistä, Toikkanen sanoo.

Poliisin ja rajavartijan kanssa

Seppo Toikkanen on Metsähallituksen uusin erätarkastaja, joka vastaa Kainuusta ja Koillismaasta apunaan konkarit **Aimo Tervämäki** ja **Pertti Kurtti**. Toikkanen siirtyi viime syyskuussa poliisista erätarkastajaksi. Hän ihastui työhön jo vuonna 1989 partioidessaan poliisina Kuhmon keväthangilla Aimo Tervämäen kanssa.

Erätarkastaja saa olla melkoinen luonnontuntija. Hän arvioi, ovatko ilmoitetut hirvenkaadot todella kuolleet salakaatajan vai esimerkiksi taudin, vamman tai pedon uhreina.

Juhlavat hirvi- ja karhuvuodet ovat tuoneet Kainuuseen lisää vierasmetstäjiiä ja lainvalvojille lisää työtä. Se ei aina johdu vieraista vaan siitä, että yhteiselo paikallisten metsästäjien kanssa ei ole kitkatonta. Ilmoituksia hirvenkaadoista on niin paljon, etteivät erätarkastajat ehdi tarkistaa jokaista. Onneksi työtä tehdään yhdessä rajavartijoiden ja poliisin kanssa.

Vahvoilla rikosten tutkinnassa

Seppo Toikkanen viihtyy uudessa työsään. Hän kokee olevansa vahvoilla erityisesti luonnossa sattuneiden rikosten paikkatutkinnassa.

– Tyypillistä on, että aluksi epäillään rikosta, mutta sitten selviää, että hirvi on kuollut jotenkin muuten, Toikkanen toteaa.

Mutta nyt luonnon tuntijalle on lisää töitä. Toikkanen saa vihjeen kahdesta sudesta Hyrynsalmen rajalla. Hän laittaa navigaattoriin ylös koor-



↩ **Seppo Toikkanen** tutkii eläimen jäänteitä Suomussalmella. Hän päätelee, ettei kyseessä ole poro vaan lammas.

↑ **Ajokoiran tassut ja piiskahäntä** tässä näkyvät. Erätarkastaja lukee lumesta, että ilmoitettu susi on kulkenut jostakin muualta.

Seppo Toikkanen

- Syntynyt Vesannolla 1964
- Erätarkastaja Suomussalmella
- Työskennellyt aiemmin poliisina
- Valmistuu pian myös metsätalousinsinööriksi

dinaatit. Suurpetojen jäljiltä voi aina löytyä jotakin. Nokka siis kohti naapurikuntaa. ■

Metsähallituksen erätarkastajat



METSÄHALLITUS

Metsähallituksella on 11 erätarkastajaa, joilla on poliisiin verrattavat valtuudet. Suurin osa erätarkastajista on koulutukseltaan poliiseja. He valvovat metsästystä, kalastusta ja maasto-liikennettä yhdessä mm. poliisin ja rajavartijoiden kanssa.



Mika Seurujärvi
p. 040 771 4692
Länsi-Lappi



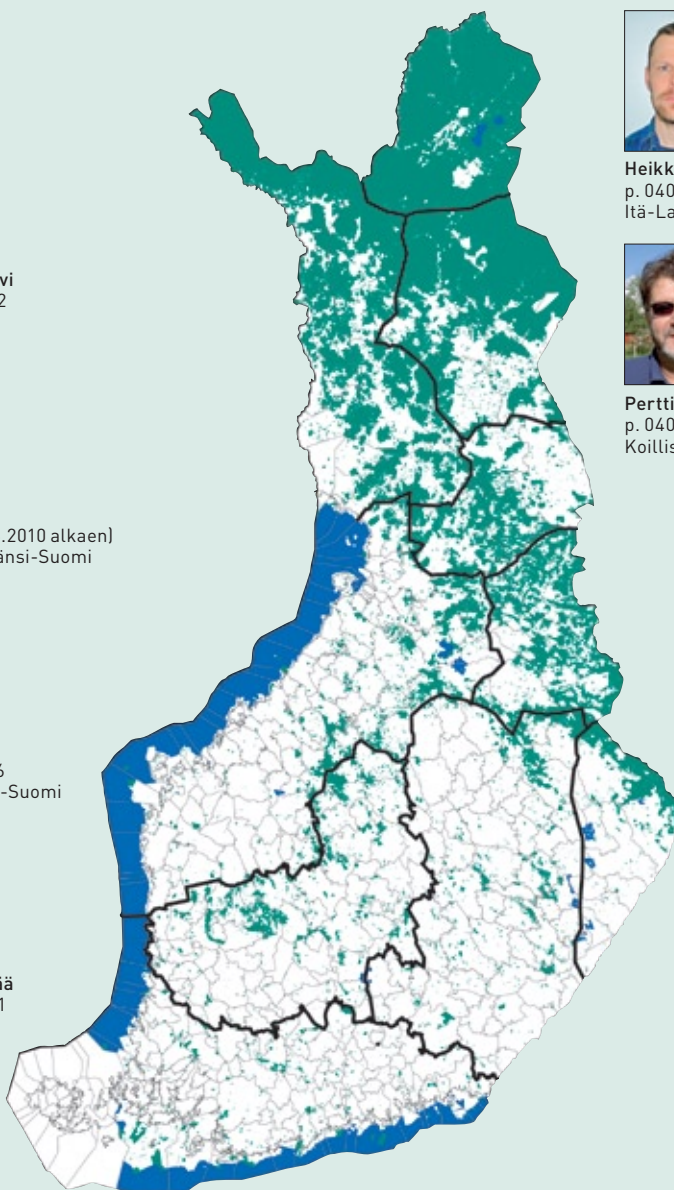
Matti Siipola
(eläkkeellä 1.3.2010 alkaen)
Oulun lääni, Länsi-Suomi



Timo Rasku
p. 0400 374 716
Etelä- ja Länsi-Suomi



Tommi Suonpää
p. 040 186 2001
Etelä-Suomi



Jari Liimatainen
p. 0400 392 726
Ylä-Lappi



Heikki Säkkinen
p. 040 833 1656
Itä-Lappi



Pertti Kurtti
p. 0400 385 611
Koillismaa



Seppo Toikkanen
p. 040 178 9632
Koillismaa ja Kainuu



Aimo Tervämäki
p. 0400 385 613
Kainuu



Jaakko Saaristo
p. 0400 372 544
Itä-Suomi, Pohjois-Karjala



Jyrki Turpeinen
p. 0400 950 482
Itä-Suomi

Kun havaitset rikkomuksia, ilmoita niistä erätarkastajalle.