

KIEPPI



2016

Metsähallituksen lehti metsästäjille

DNA-tutkimus
ei löytänyt
koirasusia

Heli Siitari:

Teeri on tutkijan suosikkilaji

Metsästyslupien
kiintiöt muuttuivat

50 eräkämpää
myyty parissa vuodessa



6



12



22



18



26

Sisältö

3 Terveiset erämaasta

4 Pääkirjoitus

5 Tarina: Kun sorsa petti puolisoaan

6 Teeren ja metson vapauttava tuomio

12 UUTISET

Suomen sudet ovat täysverisiä. Kiintiö on nyt kaksi kanalintua päivässä. Poroaitojen merkintä säästäisi yli 10 000 metsäkanalintua.

18 Unelmat toteen: Metsähallitus myy eräkämppejä

22 Ero Yliniemen saldo: Yli tuhat kettua

24 Kenen aseella alaikäinen pääsee jahtiin?

26 Esko Laitinen tietää, miten riista palaa valtion maille

28 Uusi menetelmää antaa linnuille suojan

29 METSÄSTYSLUVAT

Pienriistaa? Suurriistaa? Näillä luvilla pääset helposti metsälle!

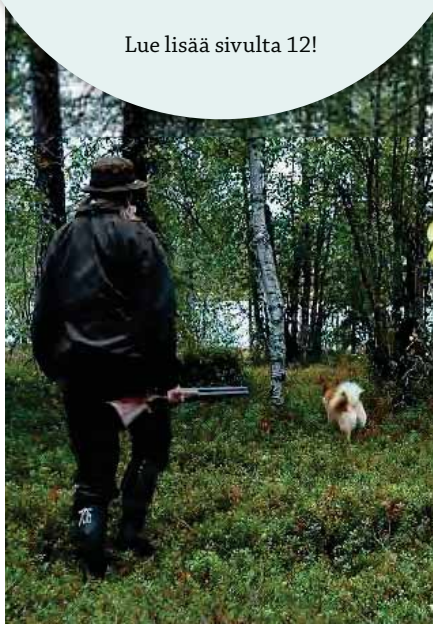
34 Me hoidamme metsästysasioita valtion mailla.

Poiminta

Mitä, onko metsästys liikuntaa?

”En harrasta mitään liikuntaa”, sanoi hikinen metsämies iltatulilla 10 kilometrin kävelyn jälkeen. Lapissa tehtiin testi. Nainen käveli saman matkan luonnossa ja urheilukentällä. Luonnossa syke ja kulutus nousivat enemmän, mutta matka tuntui kevyemmältä.

Lue lisää sivulta 12!



TERVEISIÄ ERÄMAASTA

Masentaako metsälläkin?

Erälehdissä on tapana hehkuttaa. Miksi suotta ja miksi aina?

Metsästys ja muu eränkäynti ovat intohimoisia harrastuksia, ja tiettyjen hetkien tulisi olla vuoden kohokohtia. Olen kuitenkin kuullut ystäväni joskus sanovan, että metsästyskään ei enää tunnu hyvältä. Siis metsälläkin tuntuu pahalta.

Silloin sairaus voi olla jo vakava. Masennus on sairaus, johon ihminen tarvitsee apua.

Luontopalveluiden Luonnonvoimaa-blogin hitiksi nousi taannoin teksti Masentunut nuori nuotiolla. Siinä kuntoutusohjaaja kertoi luonnon rentouttavasta ja voimia antavasta vaikutuksesta masentuneille nuorille.

Vaikeasti masentuneet nuoret elyivät luonnossa, mutta luonnonrauhaa rakastavat metsästäjät saattavat ahdistua. Miksi? Erämaan rauhassa ihmisen on pakko kohdata itsensä. Ei voi keksiä touhua, joka pakottaa pahan olon pois.

Luonto mittaa vointiasi ja auttaa samalla eteenpäin, sillä tunteiden tun-



teminen on toipumista.

Olen kokenut sen itse. Kuva on jokavuotiselta huippuviikoltani, jolloin vietän yöt taivasalla ystäväni kanssa erämaassa. Kuvan syksynä tuntui pahalta, en päässyt itseäni pakoontaan.

Siitä se toipuminen alkaa ja seuraava syksy on valoisampi. Ei jäädä yksin erämaassakaan ja hyväksytään se, ettei rakas harrastuskaan aina tunnu mahtavalta.

Aku Ahlholm

Kiepin päätoimittaja

 METSÄHALLITUS

KIEPPI



Tino Jansson

Kieppi on Metsähallituksen maksuton lehti metsästäjille.

Lehti jaetaan niille, jotka ovat edellisvuonna hankkineet Metsähallitukselta metsästysluvan.

Toimitus

Päätoimittaja: Aku Ahlholm
Toimituskunta: Ahti Putaala, Mikko Malin, Erkki Turtinen, Päivi Lazarov

Toimituksen yhteystiedot

Osoite: Metsähallitus, PL 81, 90101 Oulu
Puhelin: 0206 39 4000

Sähköpostiosoitteet: etunimi.sukunimi@metsa.fi
Internet: www.eraluvat.fi

Muut kirjoittajat

Jukka Bisi, Antti J. Leinonen, Markku Pirttimaa, Sami Karppinen, Juri Laurila.

Kannen kuva

Sander de Wilde

Kuvat

Markku Pirttimaa, Aku Ahlholm, Antti J. Leinonen, Sander de Wilde, Sami Karppinen, Tero Pullinen, Timo Eskola, Mirja Malin

Ulkoasu ja taitto
Siberia

Kirjapaino

Painotalo PunaMusta Oy

Ilmestynyt

Toukokuussa 2016

Painosmäärä

42 000 kpl
ISSN 1797-9307





Eräluvut.fi

Eettisiä valintoja ja ennallistettuja soita

Ruoan eettisyyskeskusteluissa on suoraan luonnosta hankittu ravinto nostettu ihan teeksi ja riistaa pidetty esimerkkinä eettisestä ja ekologisesti kestävästä liharuoasta. Kun huolehdimme, että metsästys on sekä meneteiltään että ekologisesti kestävä, riistanlihan eettisyyttä onkin vaikea kyseenalaistaa.

Vertailussa on yleensä ollut teollinen eläinkasvatus, jossa eläin on hyödyke ja jossa eläimen hyvän elämän vaatimukset ovat haasteellisempaa toteuttaa. Lihan tuottaminen vaatii myös paljon luonnonvaroja.

Riistaako ruokapöytiin ja maailma pelastuu? Meillä on ongelma. Meitä ihmisiä on yksikertaisesti liikaa. Vaikka Suomi on väestöltään harvalukuinen maa, emme pystyisi turvaamaan lihaproteiinin saantia riistanlihalla kaikille edes Suomessa. Voimme hyvällä riistanhoidolla lisätä sen saatavuutta mutta rajat tulevat väijäämättä vastaan.

Viime aikoina on keskusteltu myös riistatalouden kasvumahdollisuuksista, eettisyys hyvänä brändinä luo toki kysyntää ja hyvällä riistanhoidolla voidaan lisätä riistaresursseja ja tarjontaa. Kasvulle on kyllä mahdollisuuksia, mutta sen verran tunneherkkä toimiala metsästys on, että mitään nopeaa läpimurtoa ei taida olla näköpiirissä. Toimimme luonnonvaraisten lajien kanssa, ja osa niistä on

uhanalaisia. Mutta silti, kestävä metsästys on trendikästä, se luo hyvinvointia ja sillä on kasvupotentiaalia.

Biotalouden kasvuodotukset keskittyvät metsien ja puuvarannon käytön tehostamiseen. Se voi luoda ongelmia riistataloudelle mutta myös mahdollisuuksia. Suomessa lienee satoja tuhansia hehtaareita ojittuja soita, joiden puuntuottokyky on heikko, mutta joille kuitenkin on kehittynyt kymmenien vuosien aikana runsaasti bioenergiaksi soveltuvaa puunainesta.

Ne eivät ole häävejä riistaelinympäristöjä eikä niistä ole oikein iloa muuhunkaan monikäyttöön. Esittelemme tässä lehdessä keinoja niiden ennallistamiseksi takaisin monikäyttösoiksi.

Marjastajat, monet riistalajit ja puroekosysteemit aina kalastoa myöten olisivat hyötyjiä. Maisemakin paranisi. Vaikka puuston korjuukustannusten vuoksi kannattavuus olisi heikompaa, myöhemmät monikäyttöhyödyt kääntäisivät työn kannattavaksi. Nämä hyödyt tulisi laskea ja sitten vain toimeen.

Ainakin pohjoisilla valtion mailla vähätuottoisia kuivattuja soita riittää.

Jukka Bisi
erätalousjohtaja

PettäjäSORSA

Metsälammen rannassa olin kuvaamassa uivelopariskunnan sointipuhia, kun rantasulaan tuli heinäSORSAPARI syömään tarjolla ollutta viljaa. Ruokailtuaan ja suittuaan höyhenet kuntoon koiras otti siivet alleen ja lensi suon yli näkymättömiin. Naaras jatkoi huolellista sukimista. Näytti tekevän tosi tarkkaa työtä.

Pian koiras kuitenkin palasi ja pariskunta vaikutti hyvinkin onnelliselta. Sukua jatkettiin antaumuksella, kunnes naaras havahtui katselemaan suolle. Sille tuli kii-

re. Se aivan kuin työnsi koiraan rantakelon taakse piiloon. Raukka luimisteli puun takana matalana.

Syy siihen selvisi pian. Se oli väärä sorsa väärässä paikassa väärään aikaan. Oikea puoliso tulla viuhotti veden yli ja antoi tälle luimistelijalle kunnan paskalähdöt.

En niin hyvin osaa sorsaa, mutta kovasti siinä vaakuttiin ja vaaputtiin koiraan palatua. Pakkoko oli lähteä kylille?

Markku Pirttimaa

Eräluvut.fi

Kerro meille tarinasi!

Koitko tai näitkö metsällä jotain erikoista? Kerro oma metsästys- tai erätarinesi osoitteessa eraluvut.fi/tarinat. Samalla sivulla voit lukea lisää Markku Pirttimaan lennokkaita havaintoja erämaasta.



Metso poistui punaiselta listalta

Metsästäjien tavoitelluimmat saaliit metso ja teeri poistettiin uhanalaisten lajien listalta, vaikka yhä useammalla riistalajilla menee heikosti. Kysyimme kahdelta metsästäväältä kanalintututkijalta, joko he ampuisivat kanalinnun.

Heli Siitari

”En ampuisi teertä, mutta nuoren metson ehkä”

Heli Siitari on Brysselissä asuva metsästäjä ja tutkija, joka on kulkenut puhumassa metsästäjille teeren soitimesta. Hän on halunnut jokaisen oivaltavan, miten suuri merkitys on vanhoilla soitimen valtakukoilla ja miksi ne on säästettävä.

Teeri poistettiin punaiselta listalta. Miltä metsästävästä teeriasiantuntijasta tuntuu, kun teeri on luokiteltu elinvoimaiseksi?

– Se herättää hyviä tunteita, koska 1960-luvulta lähtien kanta on ollut taantuva. Nytkin kannattaa pitää mielessä se, että kannat ovat yhä todella pienet 1960-lukuun verrattuna, Siitari sanoo.

Hän muistuttaa teeren paikallisuudesta. Metsästäjien tulisi huolehtia siitä, miten paikallinen teeri- tai metsokanta voi. Vaikka laji olisi kokonaisuutena elinvoimainen, se saattaa paikallisesti voida huonosti.

Siitari on esitelmöinyt metsästäjille usein teeren soitimesta. Syysoitimelta metsästäystä hän ei hyväksy. Mutta joko tutkija nyt voisi ampua teeren, jos tulisi hyvä tilanne?

– Minä en ammu itse teertä vielä, vaikka sille ei olisi estettä, että ampuisi poikueesta nuoren yksilön. Ensimmäisenä vuonna suurin osa nuorista menehtyy joka tapauksessa. Nuoren metson ehkä voisin ampua, jos tietäisin, että alueella on useampi poikue. Miettisin joka liipaisimen painallusta harkiten, hän sanoo.

– Kyllä minulle se teeri on kaikkein läheisin. Toinen, joka herättää tunteita, on kirjosiippo.

Siitarin mukaan teerikannan hienoisesta toipumisesta kertoo se, että vanha syklinen kannanvaihtelu on tullut takaisin.

Aku Ahlholm, teksti



Kuva: Sander de Wilde



Kuva: Aka Ahlholm

Hannaleena Aarnio

”Ampuisin metson, jos kerrankin onnistuisin”

Hannaleena Aarnio on metsästäjä ja Metsähallituksen eräpalveluiden erikoissuunnittelija, joka on tehnyt väitöstutkimuksensa metsosta. Hän havaitsi jo tutkijana, että metso alkaa sopeutua myös nuoriin metsiin.

Metsolla menee paremmin, Hannaleena Aarnio sanoo. Taantuminen on pysähtynyt, mikä on sekin hyvä merkki, vaikka toki entisajan metsokantoihin verrattuna tilanne on edelleen huono.

– Tuntuu siltä, että metsot voivat sopeutua ympäristömuutokseen ainakin osittain. Aiemmin ajateltiin, että jos vanhat metsät hakataan, linnut kuolevat, koska ne ovat niin paikkauskollisia. Ihan näin yksinkertaista se ei metson kohdalla ole, Aarnio sanoo.

– Eivät ne metsot hyppää oksalta alas ja tapata itseään.

Vaikka tutkijalla tulee usein henkilökohtainen suhde tutkittavaan lajiin, Hannaleena Aarniolla ei olisi henkisiä vaikeuksia ampua metso, jos sellainen tilanne osuisi kohdalle.

– Voisin ampua. Metso on hieno laji ja minä kunnioitan sitä, mutta jos minä joskus yhden saisin, ottaisin kyllä.

Metsoja lahtaamaan tutkiva metsästäjä ei alkaisi, mutta ei hänen kohdallaan kuulemma sellaista riskiä olisikaan. Saaliin liian suuri saanti kun ei ole metsästyksessä ollut vielä koskaan ongelmana, hän vitsailee.

Keino Kieppi, teksti

TAUSTA



Yhä useammalla lajilla menee heikosti

Riistalintujen alamäki jatkuu. Tuore punainen lista kertoo, että ennen niin elinvoimaiset lajit haapana, alli ja kiiruna ovat nyt vaarantuneita tai silmälläpidettäviä.

Viisi vuotta sitten, kun punainen lista julkaistiin viimeksi, tilanne oli parempi. Nyt noutaja on tulossa myös metsähanhelle, haahkalle, nokikanalle, pilkkasiivelle ja koskeloille.

Mutta listalla on kaksi positivistista yllätystä: metso ja teeri ovat sen mukaan elinvoimaisia lajeja, ei siis enää silmällä pidettäviä. Tosin metso on hävinnyt Ahvenanmaalta ja se on yhä alueellisesti uhanalainen paikoin Etelä-Suomessa ja Pohjanmaalla.

Mutta kokonaisuutena se lasjetaan elinvoimaiseksi.



Lestijärvellä rauhoitetaan teerisoita kokeiluna

Metsähallitus kokeilee teeren soidinmetsästyksen rajoittamista Lestijärven lupa- metsästyalueella vuosina 2016–2018. Soidinmetsästykseltä rauhoitettavia soitimia ovat ennakkokartoituksen perusteella valitut lupa-alueen merkittävimmät soidinsuot: Isoneva, Siliäneva sekä Iso-Vihtasen neva. Teeren metsästys on niillä kiellettyä koko metsästyksen ajan aamuisin kello 5–10.

Syyssoitimelta metsästettäessä saaliiksi päätyy enemmän teerikannalle arvokkaita vanhoja yksilöitä, kun muun metsästyksen yhteydessä. ■

Kun teeri ja metso poistuivat punaiselta listalta, voiko silloin tuulettaa, yksi punaisen kirjan laatineen työryhmän jäsenistä, suojelubiologi Ari Rajasärkkä?

– Ei voi tuulettaa. Tarkastelujakson pituus on kolme sukupolvea eli metsolla ja teerellä 19 vuotta. Jos metson ja teeren alamäki on sinä aikana hidastunut tai pysähtynyt, ne eivät enää ole punaisella listalla. Lista ei ota kantaa romahdukseen, joka on tapahtunut ennen sitä, Rajasärkkä sanoo.



Punaiset kirjat nisäkkäistä ja linnuista julkaistiin viimeksi 2010. Kirjoissa listataan uhanalaiset lajit.

Suomen lintu- ja nisäkäslajien uhanalaisuuksien muutokset 2010–2015



Ahma

2010 äärimmäisen uhanalainen
2015 erittäin uhanalainen



Karhu

2010 äärimmäisen uhanalainen
2015 vaarantunut



Riekko

2010 silmälläpidettävä
2015 vaarantunut



Tukka-koskelo

2010 silmälläpidettävä
2015 erittäin uhanalainen



Saukko

2010 silmälläpidettävä
2015 elinvoimainen



Ilves

2010 vaarantunut
2015 silmälläpidettävä

Laji	2010	2015
↓ Jouhisorsa	vaarantunut	erittäin uhanalainen
↓ Haapana	elinvoimainen	vaarantunut
↓ Metsähänhi	silmälläpidettävä	vaarantunut
↓ Punasotka	vaarantunut	erittäin uhanalainen
↓ Tukkasotka	vaarantunut	erittäin uhanalainen
↓ Alli	elinvoimainen	silmälläpidettävä
↓ Kiiruna	elinvoimainen	silmälläpidettävä
↓ Isokoskelo	silmälläpidettävä	vaarantunut
↓ Haahka	silmälläpidettävä	vaarantunut



Täysisiä susia kaikki

Suomen sudet ovat täysverisiä, toteaa Turun yliopiston tutkimus. Jokohan keskustelu koirasusista hiljenee?

Turun yliopiston tutkijat analysoivat 297 suden geeninäytteet ja vertasivat niitä koirien geeneihin. Tulos oli selkeä: Kaikki tutkitut sudet olivat puhtaita susia yli 99,9 prosentin todennäköisyydellä, toteavat professori **Graig Primmer** ja tutkimuskoodinaattori **Meri Lindqvist**.

Evoluutiobiologian sovelluskeskus käytti samaa aineistoa, jota **Jouni Aspin** tutkimusryhmä oli aiemmin tutkinut. He vertasivat susien geenejä 78 koiran geeneihin. Koirista 43 yksilöä oli Suomessa yleisesti tavattavien rotujen edustajia ja 35 yksilöä susikoira- ja laikarotuja.

Epäily koirasusista oli herännyt jälleen metsästyksen yhteydessä 2016. Suomen riistakeskus teetti Turun yliopistossa DNA-tutkimuksen Pohjois-Savon Juudinsalon laumasta ja Pohjois-Karjalan Kelsimän laumasta ammutuille susille. Tutkimuksen mukaan kaadetut kolme eläintä olivat puhtaita susia.

Kaadettujen susien väri ja niiden joidenkin kynsien väri nostivat kysymyksen susien puhtaudesta. Susien väri vaihtelu on melko tavallista.

Kannanarvioinnin tukemiseksi Luonnonvarakeskus (Luke) on yhdessä Suomen riistakeskuksen kanssa aloittanut DNA-näyttekeräyksen. Keräys aloitettiin viime syksynä kahdeksalla susireviirillä. Näytteistä voidaan tunnistaa susi, koira ja koirasusi. Tähän mennessä on analysoitu 239 ulostenäytettä, joista tunnistettiin 49 eri sutta ja kolme koiraa. Koirasusia ei ollut niissäkään näytteissä.

Muuten suden kannanhoidollinen metsästyksen sujui Metsähallituksen erävalvontaraportin mukaan pääosin hyvin. Näyttää, että tässäkin metsästyksen onnistumiseksi keskeinen merkitys on metsästyksen johdolla.

Kannanhoidollisen metsästyksen saalis

oli 43 sutta, joista 25 oli uroksia ja 18 naaraista. Yli 2-vuotiaita aikuisia saaliista oli 24. Näistä alfanaaraita oli kahdeksan, lisäksi vahinkoperusteisella luvalla ja poliisin määräyksellä ammuttiin kolme alfanaarasta. Pannotustietojen perusteella kannanhoidollisen metsästyksen saaliissa oli yksi alfa-uros.

Luken arvion mukaan Suomessa oli metsästyksen jälkeen, vuoden 2016 helmikuun lopussa 200–235 sutta. Kanta-arviossa oli otettu huomioon metsästyksen saalis ja tieto muutoin kuolleista susista. Suomen susikannassa arvioidaan olevan 37–39 laumaa ja lisäksi 16 paria. Noin 15 prosenttia kannasta on yksinään liikkuvia susia. Laumoista 26–27 ja pareista 14 liikkuu Suomen rajojen sisäpuolella. ■

Aku Ahlholm

Yksi kettu voi tyhjentää koko saaren linnunpesistä



Kaksi suojelubiologia kartoittaa Vaasan edustalla haahkan pesiä. Itäisen Norrskärin rannalla jolkuttelee vastaan kettu, ja myös varsinaiselta Norrskärin saarelta löytyy asuttu ketunpesä. Naarashaahkoja näkyy paljon meressä mutta ainoastaan yksi hautomassa.

– Kettu oli tyhjentänyt kaikki haahkan pesät. Päätelimme, että yksi kettu tai ketutperhe Östra Norrskärissä ja toinen Norrskärissä riittää tuhoamaan koko pesinnän, suojelubiologi **Ari Rajasärkkä** sanoo.

Pienpetojen poisto suojelualueilta on nyt yksi aloitettavan lintujensuojeluhankkeen operaatioista. ■

Metsästyskohteiden rajat pitää ladata uudelleen GPS-laitteisiin

Metsähallituksen pienriista- ja hirvialueiden rajat voi ladata Garminin GPS-laitteisiin. Latauslinkit löytyvät Eräluvut-sivustolta kesäkuusta lähtien.

Metsästyskohteiden rajat on ladattava joka kaudelle uudelleen, sillä rajojen muutokset eivät automaattisesti päivitty GPS:ään. Muun muassa kiinteistökauppojen

takia rajoihin tulee vuosittain muutoksia, eivätkä vuoden takaiset rajat enää ole luotettavia. Metsähallitus ei vastaa vanhentuneiden karttojen käytöstä aiheutuvista vahingoista.

Jokaisella kohdesivulle Eräluvut-sivustoon on nyt lisätty linkki, joista rajojen lataaminen onnistuu. Lataa linkistä tie-

dosto tietokoneellesi ja siirrä se Garminin GPS-laitteeseen kansion "Garmin" alle. Lupa-alueiden rajat näkyvät Garminissa omana läpinäkyvänä tasonaan, mikä mahdollistaa muun muassa Topo-maastokartan näkyvyyden taustana. ■

Liikunta luonnossa:

Kuluttaa enemmän, tuntuu kevyeltä

Metsästys ja muu luonnossa liikkuminen kuluttavat enemmän kuin liikkuminen lenkkipolulla. Siitä huolimatta luonnossa liikkuminen tuntuu kevyemmältä.

Lapin ammattikorkeakoulun liikuntaohjaajaopiskelijat mittasivat koehenkilöiden kulutusta, sykettä ja vauhtia maastossa ja urheilukentällä.

Luonnossa ollaan liikkeellä metsällä, kalalla, marjastamassa tai retkellä, eikä ajatella sitä liikuntana. Maasto voi olla epätasaista ja joustavaa. Lenkille lähdetään lenkin vuoksi ja liikutaan usein kaupungissa tai taajamassa, minkä vuoksi harjoitus voi tuntua raskaammalta. ■



Luontopolku 1,7 km

Tuntui kevyemmältä
Kesto 27 min
Keskivauhti 3,8 km/h
Keskisyke 102
Maksimisyke 144
Kulutus 140 kcal



Urheilukenttä 1,7 km

Tuntui raskaammalta
Kesto 17 min
Keskivauhti 5,7 km/h
Keskisyke 97
Maksimisyke 104
Kulutus 87 kcal

Lähde: Vaattunkivaaran luontopolku -julkaisu, 2016.

Luontokortti tuotettiin yhteistyössä Metsähallituksen luontopalvelujen ja Lapin ammattikorkeakoulun liikunnanohjaajaopiskelijoiden kanssa.

Myös pienriistan metsästäjille oranssia päälle

Myös pienriistan metsästäjien tulisi pukeutua oranssiin päähineeseen ja mielellään myös liiveihin hirven metsästyksen aikana, suosittelee Metsähallitus. Asiantuntijat kehottavat käyttämään näkyvää pukukoodia, koska pienriistan ja hirven metsästäjät liikkuvat usein samoilla apajilla.

Erityisesti Ylä-Lapissa ja Muoniossa kanalinustajien tulisi muistaa, että siellä hirvijahti alkaa jo 1. syyskuuta, eli hirven metsästys on käynnissä heti kanalintukauden tai jäniksen metsästyksen alettua. Pienriistan ja hirven metsästäjien on havaittu suosivan samoja alueita. ■



Metsästäjien tarkoitus on naamioitua maastoon, paitsi hirvijahtin aikana, jolloin he haluavat erottua maastosta.



Joko hirvikärpäsen leviäminen pysähtyy?

Hirvikärpäsen leviämisen on odotettu hidastuvan jo muutaman vuoden ajan. Metsästäjien palautteen mukaan joka syksy löytyy vielä uusia alueita, joissa loista tavataan, mutta palaute on vähentynyt.

Hirvikärpänen on levinnyt pohjoisessa poronhoitoalueen eteläosiin. Sitä tavataan Ylä-Kainuussa, Koillismaalla ja Etelä-Lapissa. Paikoin levinneisyysalueen pohjoisrajoil-

la esiintyminen on laukukasta. Esimerkiksi Suomussalmella sitä on paikoin runsaasti tai paikoin ei ollenkaan.

Hirvikärpänen saattaa ohjailla metsästäjien metsästyskäytäntöjä. Loisen takia metsästysreissut voivat ajoittua entistä myöhempään syksyyn ja kohdistua entistä pohjoisempaan. Hirvikärpänen ei kykene lentämään alle + 4 asteen lämpötilassa. ■



Eräluvut.fi

Metsästätkö entistä pohjoisempaan hirvikärpäsen takia?

Kyllä Ei

Kieppi-gallupiin voit vastata Eräluvut.fi-sivustolla.

Nyt saa pyytää kaksi metsälintua päivässä

Metsähallituksen pienriistalupien hinnat ja kiintiöt muuttuivat 2016 alusta. Nyt on lopultakin luovuttu lupien saalis-kiintiöistä, jotka perustuivat monimutkaiseen pistelaskuun.

Aikaisemmin metsästäjän tuli muistaa, kuinka monta saalispistettä lupa

sisältää. Sen lisäksi tuli muistaa, mikä on kunkin saaliseläimen saalispistearvo. Metsässä sai suorittaa nopeita laskutoimituksia, jotta kiintiö ei ylittynyt.

Nyt se on helppoa: Yhden vuorokauden kanalintuluvalla voi metsästä neljä saaliseläintä, joista enintään kaksi voi

olla metsäkanalintuja ja enintään yksi metso. Yhden vuorokauden vesilintu- ja jänisluvalla voi metsästä kolme saaliseläintä.

Uudet hinnat, kiintiöt ja luvat määrittelevä maksuasetus on voimassa kaksi vuotta. ■

Metsästyslupien uudet saaliskiintiöt



Jänis ja/tai sorsa
3 vuorokaudessa
15 kaudessa



Metsäkanalinnut
2 vuorokaudessa
10 kaudessa

** Joista korkeintaan yksi metso vuorokaudessa ja kaksi kaudessa.*



Riekko
(Ylä-Lappi)
3 vuorokaudessa



Kettu
Pienpedoille
ei ole kiintiötä.

** Poikkeuksena Ylä-Lapin lupa-alueet 1601-1605, 1607-1609 ja 1613-1616, joissa kanalintukiintiö on 3 riekkoa /vrk.*

** Kanalintuluvalla saa metsästä neljä saaliseläintä vuorokaudessa, joista metsoja enintään yksi ja yhteensä eri kanalintuja enintään kaksi. Kausiluvalla saa metsästä 20 saaliseläintä, joista enintään 10 metsäkanalintuja, joista enintään kaksi metsoja.*

** Nuorisoluovissa on samat kiintiöt kuin kanalintujen vuorokausiluovissa.*

Yli
70 %
verkkokaupasta

Metsästysluvista jo yli 70 prosenttia ostetaan Eräluvut-verkkokaupasta. Ennen palvelunumero 020 69 2424 oli suosituin, mutta uuden myyntijärjestelmän jälkeen verkkokauppaostokset lisääntyivät selkeästi.

Kaikesta huolimatta asiointi eräluvien palvelunumeron kautta on edelleen hyvin vilkasta, sillä uusina asiakkaina sinne ovat tulleet valtion kalastusmaksuasiakkaat. ■



Metsästyslupien hinnat muuttuivat



Kanalintulupa 15 €/vrk

Jatkossa vuorokauden kanalintulupa maksaa 15 euroa entisen 22 euron sijaan. Kaikille metsästäjille hinnat eivät kuitenkaan laskeneet.

Uusi maa- ja metsätalousministeriön maksuasetus muutti vuorokauden hinnan kiinteäksi, kun aikaisemmin vuorokausikohtainen hinta laski, mitä pidemmän luvan osti. Nyt esimerkiksi neljän vuorokauden kanalintulupa maksaa siis neljä kertaa 15 euroa eli 60 euroa. Aiemmin neljän vuorokauden lupa maksoi 54 euroa.



Majavalupa 20 €/kausi

Pienriestaluvilla ei enää voi metsästää majavaa, jolle on nyt olemassa oma lupa. Majavanmetsästyksen pitää nyt hankkia erillinen majavalupa, joka maksaa 20 euroa koko kaudeksi. Majavaluvalla voi metsästää kaksi majavaa.

Erillistä majavalupaa toivoivat useat metsästäjät. Aikaisemmin majavaa sai metsästää pienpetoluvalla, mistä seurasi se, että joillakin majavaseuduilla majavanmetsästäjät ostivat pienpetolupien kiintiön nopeasti täyteen. Turkisriistan pyytäjät jäivät lehdellä soittamaan.



Vesilintu- ja jänislupa 8 €/vrk

Vesilintu- ja jänislupa maksaa nyt kahdeksan euroa vuorokaudelta entisen 11 euron sijaan.



Kuva: Mirja Mäkin

Katso
lisää sivuilta
29-31.

Eräluvut.fi

Säästöä 2,5 miljoonaa euroa

Poroaitojen merkitseminen keltaisin nauhoin toisi 2,5 miljoonan euron säästön joka vuosi. Niin paljon nauha ehkäisisi metsäkanalintujen kuolemia. Summa on laskennallinen. Se perustuu maa- ja metsätalousministeriön määrittelemiін riistaeläinten korvausarvoihin ja Lapissa tehtyyn tutkimukseen poroaitojen turvallisuudesta.

Ministeriö on määritellyt esimerkiksi metson korvaushinnaksi 700 euroa ja teeren 300 euroa. Vuosittain poroaitoihin kuolee tutkimuksen mukaan 1,14 lintua aitakilometriä kohden. Poroaitoja on arviolta 10 000 kilometriä.

Kun poroaita merkitään hyvin keltaisella nauhalla, lintukuolemat puolittuvat. Toisin sanoen yli 5 000 metsäkanalintua säästyisi joka vuosi, jos kaikki aidat merkittäisiin. Ministeriön määrittelemien lintujen arvojen mukaisesti, säästö olisi laskennallisesti noin 2,5 miljoonaa euroa siis joka vuosi. ■





Kuva: Kari Niemeläinen

Vain 0,6% ilman lupapapereita

Metsästäjistä 99,4 prosenttia pitää metsästyslupia mukanaan. Metsähallituksen erävalvonta tarkasti viime vuonna 2 208 metsästäjää, joista vain 13:lla ei ollut esittänyt erätarkastajalle lupapapereita.

Laillisuusrikkkeitä oli 61 tapausta. Yleisin laillisuusriike oli jälleen aseiden kuljetus ilman suojusta ajoneuvossa. Hirvenmetsästyksessä havaittuja metsästysrikkkeitä paljastui viime vuonna 20 kappaletta, eniten Kainuussa ja Koillismaalla. Tapaukset olivat esimerkiksi salakaatoja tai moottorikelkan käyttöä hirvijahdissa.

Törkeitä rikoksia vähiten

Törkeitä metsästysrikkkeitä paljastui vuonna 2015 vähemmän kuin koskaan vuoden

2007 jälkeen, jolloin suurpetoihin kohdistuneita rikoksia on alettu tilastoida. Erävalvonta totesi neljä törkeää metsästysrikkkeitä: ilveksen pennun tapon, laittoman sudenmetsästyksen, karhunpennun tapon ja yhden metsäpeuran pyynnin ilman lupaa.

Suurpetoihin tai rauhoitettuihin riis-taeläimiin liittyvää häirintää todettiin viisi tapausta.

Kotka ja kaakkuri ammuttiin

Luonnonsuojelulain ja -suojelualueiden valvontaan liittyviä tarkastuksia Metsähallituksen erävalvonta suoritti aiempaa enemmän, 459 kappaletta. Vakavia tapauksia paljastui kaksi. Jo toisena peräkkäi-

Jo toisena vuonna peräkkäin erävalvonnan tietoon tuli maakotkan tappo.

senä vuonna tuli tietoon maakotkan tappo. Naaraskotka oli Pudasjärvellä ammuttu pesäänsä. Kotka löytyi kesäkuussa. Eviran tutkimuksessa kuolinsyyksi varmistui ampuminen, ja tapausta tutkitaan luonnonsuojelurikkokseksi.

Toinen rauhoitettu lintulajiin kohdistunut luonnonsuojelurikos todettiin Taivalkoskella, jossa kaakkuri oli ammuttu pesälampeensa. Teko oli tapahtunut heinäkuun lopulla, eli selvästi ennen vesilintujen metsästyksen alkamista. ■

Aku Ahlholm, teksti
Markku Pirttima, kuva

Oppaasi metsälle

Retkikartta.fi – ilmaiseksi



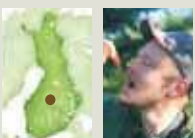
Kännykällä: m.retkikartta.fi

Metsähallituksen metsästyskohteiden rajat. Mobiili-retkikartta näyttää, missä olet ja milloin tulet lupa-alueesi reunalle.



METSÄHALLITUS

Erämieliset unelma tä



Kieppi Viitasaarella
Sami Karppinen,
teksti ja kuvat

n iyyttyi

Metsähallituksen Laatumaa on myynyt parissa vuodessa 50 eräkämpää. Yksi kauppa toteutti kuopiolaisen yrittäjän ja metsämiehen Antero Ovaskaisen haaveen.

Kuulaana kevääna teeret kukertavat ja kurjet kajauttavat soihinhuutojaan.

– Et usko, kuinka hienoa täällä on, huokaisee **Antero Ovaskainen** Luotosen käämpän pihamaalla pilkkireppu selässään.

Kuopiolainen Ovaskainen on saanut joulukuusta 2012 lähtien nautiskella pohjoisessa Keski-Suomessa Viitasaarella sijaitsevan käämpän rauhasta aiempaa enemmän. Mies osti alun perin vuonna 1954 valmistuneen tasokkaan Metsähallituksen käämpän Laatumaalta.

Käämpä ja Luotosen metsästysalue olivat hänelle tuttuja hirvijahdeista jo 2000-luvun alusta. Käämpä ja ympäröivät kangasmetsät piirtyivät tuolloin elävästi Ovaskaisen mieleen.

– Kun paikka tuli myyntiin, minulla heräsi pieni pelko, että mitä jos käämpälle ei pääsekään enää jahtiin entiseen tapaan.

Hän päätti tehdä käämpäkokonaisuudesta tarjouksen Laatumaalalle, ja kaupat syntyivät.

– Käämpä on kiinteistöyhtiöni nimissä, joka myös vuokraa sitä. Pelkästään yksityiskäyttöön tilat olisivat liian suu-

”Alan varmaan olla täysi-ikäinen, kun hirvet kiinnostavat enemmän kuin naiset.”

ret, LVI- ja kiinteistöalojen yrityksiä vetävä Ovaskainen kertoo.

”Hirvet kiinnostavat enemmän kuin naiset”

Kiireisen yrittäjän vapaa-aika kuluu muun muassa kalastaen, veneillen ja kelkkaillen. Kotimaan lisäksi tutuiksi ovat tulleet niin Venäjän metsästysmaat kuin Kanadan kalavedet.

– Metsästyksessä tykkään kuin hullu puurosta, etenkin hirvijahdistista. Alan varmaan olla täysi-ikäinen, kun hirvet kiinnostavat nykyään enemmän kuin naiset, hän nauraa.

Hirvimetsällä Ovaskaisen apuna on viisivuotias jämtlanninpystykorva Hugo, jolle on Luotosen alueelta kaadettu jo useampi hirvi.

– Minulla on ollut myös pienriistalupa tänne, mutta viime syksynä en tainnut kanaintujahdissa ampua laukaustakaan. Lintukannat olivat valitettavasti pohjalukemissa.

Ovaskainen metsästää hirviä LVI-Erätaitajat seuran riveissä, johon kuuluu metsästäjiä eri puolilta Suomea. Seuralla ei ole käytössä pysyvää metsästysaluetta, joten hän anoo joka vuosi Metsähallitukselta aluetta hirvenmetsästykseseen.



Työtä omalla käämpällä riittää aina, mutta lumityöt mönkijällä ovat tervetullutta vaihtelua.



Antero Ovaskainen aikoo kokeilla Luotosen savusaunassa hirvenlihan palvaamista.

Porukan ykköstoiveena luonnollisesti on, että jahtiin päästäisiin Luotosen alueelle ja useana syksynä se on onnistunutkin. Luotosen kämpä savusaunoinen tarjoaa metsästäjille loistavan tukikohdan.

– Metsälle pääsee suoraan rappusilta, ja koko porukka mahtuu yöpymään sekä ruokailemaan hyvin. Kaverit kyselevät aina hyvissä ajoin ennen jahtia, että joko sinne kämpälle voisi mennä.

Pelkkää metsästämistä tai kalastamista ei Ovaskaisen elo Luotosella ole. Lähes kolmesataa neliöisen päärakennuksen, erillisen juhlatilan, saunojen sekä varastotilojen kunnossapito vaatii jatkuvaa työtä.

– Mutta en minä osaisi tänne tulla sohvalle loikoilemaan.

Lumityöt mönkijällä tai pienet remonttihommat tuntuvat mukavilta, kun pääsee irrottautumaan hetkeksi työruutiineista.

– Eilen kävin päivän päätteeksi hiihtolenkillä hirvien liikkeitä seuraamassa. Kyllä kelpasi illalla nauttia saunan löylyistä.

”Täällä voi orkesteri soittaa kovempaakin”

Kämpän ylläpidosta aiheutuvat kustannukset Ovaskainen pyrkii kattamaan tilojen vuokraamisesta saatavilla tuloilla. Luotonen tarjoaa erinomaiset tilat vaikka kokousten tai sukujuhlien järjestämiseen. Perinteitä henkivät tasokkaat tilat ovat yllättäneet vieraat positiivisesti kerta toisensa jälkeen.

– Ja täällä voi tanssiorkesteri soittaa vähän kovempaakin, sillä lähimpään asuttuun taloon on kuusi kilometriä matkaa.

Ovaskainen on alusta pitäen tehnyt tiivistä yhteistyötä myös paikallisten yrittäjien kanssa.

– Esimerkiksi vuokraus- ja ruokailupalvelut hoituvat paikallisen Pikku Peura -yrityksen kautta. Tämä toimintamalli palvelee hyvin sekä meidän että paikallisten toimijoiden tarpeita. ■

TAUSTA

Autiotupia ja kämppäkartanoita kaupan

Laatunmaa on myynyt vuodesta 2014 alkaen yhteensä noin viisikymmentä Metsähallituksen eräkämpää. Myynnin taustalla on Metsähallituksen luopuminen Villi Pohjolan liiketoiminnasta.

Laatunmaan myyntipäällikkö **Kari Männistö** Rovaniemeltä kertoo, että myytyjen kohteiden kirjo on vaihdellut autiotuvista tasokkaisiin sähköistettyihin kämppäkartanoihin. Valtaosa myyntikohteista on sijainnut Lapissa.

– Kauppa on käynyt hyvin, sillä kämpät tarjoavat ainutlaatuista luonnonrauhaa keskellä valtion maita. Tällaisia eräharrastusmahdollisuuksia on harvoin tarjolla.

Metsähallituksen metsätalousalueilla sijaitsevat kämpät on myyty sijainnista riippuen joko omalla tai vuokratontilla. Lisäksi parikymmentä kohteista on myyty purettavaksi ja siirrettäväksi.

Myynti jatkuu vuoteen 2019

Männistön mukaan eräkämppeä tulee myyntiin vielä ”joitakin kymmeniä” vuoteen 2019 asti.

– Valmistelemme parhaillaan uusia kohteita myyntiin ja julkaisemme ne keväällä Laatunmaa.fi -verkkosivuiltamme. Todennäköisesti myytävien kohteiden määrä hieman kasvaa tulevina vuosina.

Osa Metsähallituksen omistamista kämpistä on pitkäaikaisvuokrattu seuroille tai yksityisille henkilöille 1–5 vuoden vuokrasopimuksella.

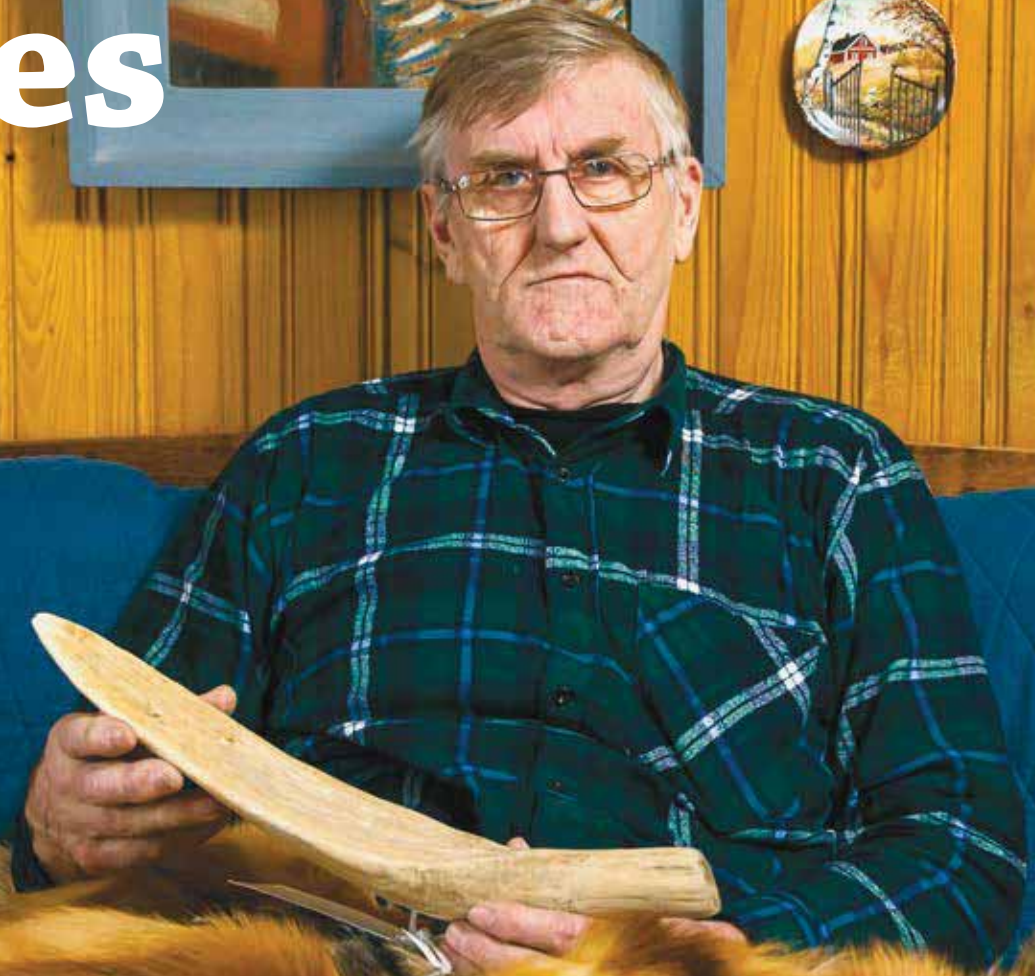
– Osa näistäkin kämpistä voi tulla myyntiin vuokrasopimusten umpeutuessa, Männistö arvioi.

Kohteet myydään tarjouskilpailulla. Kaikkein halutuimmat kohteet tulevat kaupan Huutokaupat.com-palvelun kautta. Näin kaikilla on tasapuoliset mahdollisuudet osallistua kilpaan.

Metsähallituksella on edelleen lyhytaikaisesti vuokrattavissa lähes sata kämppeä, joiden varaus hoituu Lomarenkaan kautta.

Laatunmaa myy myös mökkitontteja. Kaikkiaan myynnissä on yli 1200 vapaa-ajantonttia eri puolilla maata.

Tuhannen ketun mies



Kettuja 1960-luvulta metsästännyt Eero Yliniemi tuntee repolaisen mielenliikkeet. Hänen mukaansa kettu on kuin pystykorva: se tarvitsee vain yhden opetuksen. Sen jälkeen se on viisas.

Keminmaalainen **Eero Yliniemi** ryhtyi pyytämään kettuja 1960-luvulla. Vuosikymmentä myöhemmin nahoista tulleet markat olivat jo tärkeä lisätulonlähde. Vuotuinen saalis oli tuolloin monta kymmentä repolaista. Parhaana vuonna saalista tuli yli 50 eläimen verran.

– 1960-luvun lopulla, kun nahasta ei maksettu mitään, pyydettyä oli runsaasti. Kettuja oli paljon, mutta myös maalintuja oli paljon. Siinä on vähän ristiriitaa tämän päivän riistanhoito-ohjeisiin, Yliniemi muistelee.

Lottovoittajaketut

Kun nahan hinta oli korkealla 1970-luvun puolivälissä, sai jälkiäkin etsiä kauempaa, koska pyytäjiä oli enemmän. Kettuja pyydettiin tuolloin etupäässä myrkyllä mutta myös raudoilla. Myrkky oli Yliniemen mukaan hankala pyyntiväline siksi, että se vaati huolellisuutta.

– Myrkkykapseliin ei saanut jäädä liikaa ilmaa, mutta se ei saanut olla liian täysikään. Siihen piti saada sisäinen paine. Kapseli tehtiin lämpimässä ilmatiiviiksi ja suljettiin tulella. Kun se vietiin kylmään ulkoilmaan, siihen syntyi paine. Särkyessään se poksautti kuin lamppu. Semmoisesta viidestä metrillä 70 metriin oli keskiverto, minne kettu ehti, ennen kuin kuoli.

Yliniemen mukaan ketuissakin oli lottovoittajia: jotkut ketut saattoivat ryhtyä leikkimään huonosti valmistetun syötin kanssa niin, että kapseli rikkoutui ennen aikaansa. Kun ketun näin koulutti, se oli sen jälkeen viheliäinen pyydetty.

– Kettuhan on kuin pystykorva: se tarvitsee vain yhden opetuksen. Sen jälkeen se on viisas.

Inhimillinen vain yhden päivän

Myrkkypyynti on ollut kiellettyä jo pitkään. Tänä päivänä Yliniemellä saattaa olla samanaikaisesti 18 jalkanarua pyynnissä. Nyt pyydetään metsissä haaskoilta, kun myrkyllä piti pyytää avoängillä.

– Aina joku käsitti sen väärin ja alkoi

– Ilves koetteli kovasti. Tuossa oli paljonkin ilveksiä, mutta sehän on, kun ei ole ruokaa, niin se joutuu vaeltamaan ja jatamaan matkaa. Ne söivät paikoin ruokapöytänsä puhki: jänistä ei ole, lintua ei ole. Minä en ainakaan ole nähnyt, että se olisi oikein erikoistunut myyräkkään pyytämään, Yliniemi kertoo.

Ketun jalkanarupyynnissä tärkein sääntö on Yliniemen mukaan yksinkertainen: älä pyydä, jos et ehdi kokemaan.

– Jalkanaru on inhimillinen pyydys vain ensimmäisen päivän. Sen jälkeen se on jumalattoman ankara.

Pelkka

– ketunpyytäjän lapio

Eero Yliniemen käyttämä pelkka on hänen isänsä aikoinaan veistänyt. Vanhat miehet sanoivat, että pelkka tehdään keveimmästä puusta eli haavasta. Eeron isä oli sitä mieltä, että hän jaksaa kantaa koivuisenkin.

Pelkka on pitkän kehittelyn tulos. Sen kahvan pää on juuri ketun jalan kokoinen. Sillä pystyy kuljettamaan pieniä määriä luntakin. Sopivalla kelillä ei välttämättä tarvitse lapiota matkaan. ■

Antti J. Leinonen, teksti ja kuva

”Ketun jalkanarupyynnissä tärkein sääntö on yksinkertainen: älä pyydä, jos et ehdi kokemaan.”
Eero Yliniemi

pyytää kyljen nurkista. Sitten kun koiria meni, tilanne oli kohtuuton.

Yliniemen kotinurkilla Keminmaassa kettukanta on viime vuosina vahvistunut. Myyriä on paljon, ja edelliset talvet ovat olleet huonoja jalkanarupyynnin kannalta.

Eräluvut.fi



Nuori pääsee metsälle huoltajan aseluvalla

Nuorella olisi palava into jahtiin, mutta vanhemmat eivät metsästä eikä lähipiiristä löydy aseita, joille voisi hakea rinnakkaislupaa. Harva tietää, että huoltaja voi saada aseluvan, jotta lapsi pääsee metsälle.

Dreeverin haukku Iin Karhusaareissa päättyi tänäkin aamuna laukaukseen. Komea jänishän sieltä korjaantui nuoren metsästäjän saaliiksi.

Iläisellä 17-vuotiaalla **Joni Viinamäellä** syntyi polte metsälle jo polvenkorkuisena. Hänen vanhempansa eivät harrasta metsästäystä. Mutta kuusivuotiaana kummisedän mukana tehty reissu hirvijahhtiin jäi kytemään ja nuori jahtimiehenalku suoritti metsästyskortin jo yhdeksänvuotiaana.

Harvinainen hallussapitolupa

Kun Joni hieman varttui, hänelle hankittiin rinnakkaislupa kummisedän aseeseen. Kun hän kuuli mahdollisuudesta, että huoltajakin voi saada hallussapitoluvan alaikäisen metsästys- tai ampumaurheiluharrastukseen, oma ase alkoi kummitella mielessä.

Jonin isää ei ole kiinnostanut metsästys koskaan, joten luvan hankinta jäi äidin harteille.

– Se ei vaatinut äidiltä muuta kuin pälitestit. Metsästyskorttia ei vaadittu. Paitsi nyt, kun täytän kahdeksantoista. Sitten on vuosi aikaa, että joko äidin pitää hankkia metsästyskortti, aseensa pitää siirtyä minun

nimiini tai ase pitää myydä pois, Joni kertoo.

Poliisin rekisterissä huoltajaperusteisia hallussapitolupia on vain 64 kappaletta, joista osa on myönnetty ampumaurheiluun, kuten ampumahiihtoon.

Helppo päätös äidille

Jonin äiti **Sari Viinamäki** on myynyt aseita työssään. Päätös luvan antamisesta pojalle oli sitä kautta helppo. Itse hän ei ole edelleenkään kiinnostunut metsästäyksestä.

– Tykkään kyllä olla metsässä, mutta en välttämättä ampu eläimiä, Sari Viinamäki kertoo.

Jonilla on myös oma koira, dreeveri, jonka hän on hankkinut osittain omilla rahoillaan. Jänisten lisäksi hän linnustaa ja pyytää supikoiria. Mutta se aamuinen jänis, miten sen kanssa kävi?

– Siinä oli yöllinen jälki. Löysäsin koiran irti ja lähdettiin sitä pitkin menemään. Noin varttitunnin kuluttua katsoin gepsistä, että koira tulee yhteen välikköön. Lähdin juoksujalkaa sinne ja katsoin, että siihen se kääntyy. Sitten kuulin, että koira vaihtoikin suuntaa, ja aloin kaivaa kännykkää taskusta. Silloin huomasinkin, että pusikossa tulee jänis. Se istahti siihen tiheään pusikkoon,



Joni Viinamäki pystyi aloittamaan metsästyksen, kun Sari-äiti hankki aseluvan, vaikkei itse metsästäkään.

enkö viitsinyt vielä kokeilla. Lopulta se tuli väylälle, eikä ampumamatka ollut kuin jotain 10 metriä.

Puheesta päätellen nuorukainen on selvästi jo metsämies.

– Paljon on kuljettu tyhjää, mutta on niitä hyviäkin reissuja, että on jotakin saanut. ■

Antti J. Leinonen, teksti ja kuva

Riistalinnut ja hilla tulevat takaisin



!
Puolangan kohteista on saatu yli 20 000 kuutiota puuta myyntiin, työtä puolankalaisille ja ennen kaikkea on saatu palautettua hillasoita sekä riekon, hanhen, teeren, metson että taimenen elinympäristöjä.

Riekko, teeri, hanhet, hilla ja tammukka saavat alueita takaisin pohjoisessa. Pelkästään Puolangalla on palautettu jo 434 hehtaaria kitusolta riistalle. Työ on kannattavaa: Alueilta korjataan puuta ja vanhoja oja tukitaan.

Puolankaa pidetään pessimismin työssijana. Täällä kuitenkin uskotaan, että vanhat hillasuot voidaan saada takaisin. Samalla alueelle palaavat riekko, hanhi, teeri ja taimen. Ennallistetut puronvarsikorvet ovat parasta poikasympäristöä myös metsolle. Perimätieto monikäytön kannalta arvokkaista kohteista hyödynnetään suunnittelussa, sanoo metsätalouden suunnittelija **Esko Laitinen**.

Laitinen näyttää työhuoneessaan karttoja. Metsähallituksen alueilla on valtavasti ojitettuja soita, jotka ovat jääneet pääosin kitumaiksi. Niillä yksi hehtaari kasvattaa alle kuution verran puuta vuodessa, kun metsämailla kasvu on moninkertainen.

Paksuturpeisilla ja karuilla ojitetuilla kitusilla kasvu hyytyy, kun puusto järeytyy noin 10 metrin pituudessa eli ravinteet lop-

puvat. Ennallistettavia karuja korpia löytyy korkeilta vaara-alueilta.

67 kuutiota jo valmiina

Puolangalla on viimeisen kahden vuoden aikana ennallistettu monikäytön kannalta merkittäviä kitusuo-ojikoita 434 hehtaaria. Puuta on korjattu yli 20 000 kuutiota, josta energiapuuta on ollut 60 prosenttia ja loput ainespuuta. Nämä ovat koostuneet 29 korjuutyökohteesta, joilla on ollut yhteensä 67 erillistä käsittelykuviota.

– Määrämittahakkuun lopputulos on usein raiskio, mistä syystä hakkuussa korjataan myös energiapuu talteen kokopuuna ja hakkuussa säästetään vanhat lakkapämmänyyt ja kuuset, Esko Laitinen kertoo.

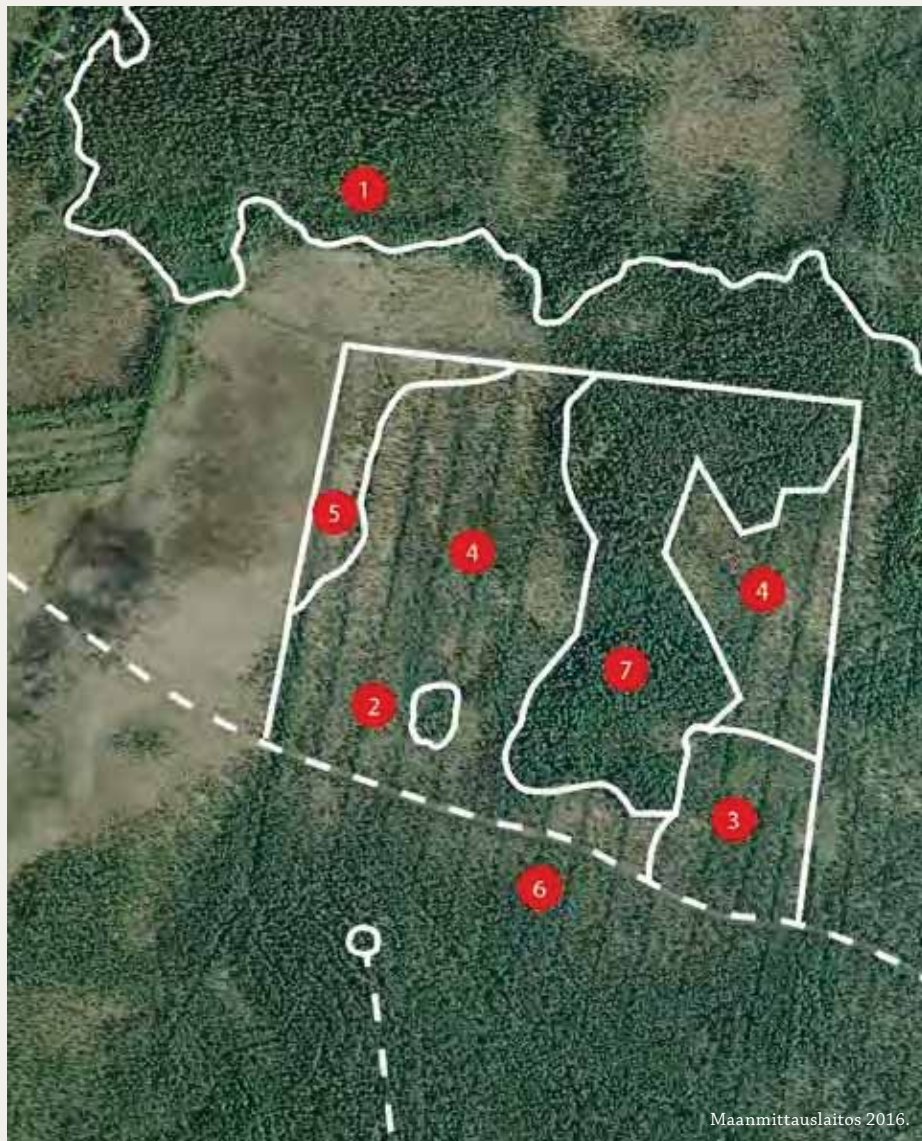
Hakkuussa ei maksimoida hakkuumää-



Näin syntyy ihanteellinen riistamaa

Heinisuon kohde Puolangalla on Esko Laitisen esimerkki siitä, miten ojitetulta kitusuolta voidaan korjata puuta ja samalla ennallistaa alue hillasuoiksi ja riistalle ihannealueeksi. Kokonaisuutena operaatio on taloudellisesti kannattavaa.

1. Hautajoki on käytännössä puro, jossa elää purotaimena.
2. Lähde. Kuvio rajattu lähteen ympärillä.
3. Hillasuo palautuu. Jätetään puustoa 50 – 100 runkoa hehtaarille.
4. Rieket saavat soidinsuonsa. Hakkuussa jätetään puustoa noin 20 runkoa hehtaarille.
5. Joutosuo-ojikko. Puustoa ei käsitellä (hakata)
6. Lintujen elinpiiri säästyy. Vaihettumisvyöhyke eli suon ja kangasmetsän välinen alue, jossa riista viihtyy, säästetään.
7. Teeret saavat koivikkonsa. Kasvatushakkuu vuonna 2017. Kuvion reunalla suositaan koivua (teerisuo vieressä).
8. Purotaimenen elinolosuhteet paranevat Hautajoessa. Valuma-alueen vesitase paranee eli kevättulva pienenee, kuivimpana aikana vesimäärä nousee. Sulamisvesien aiheuttama hapan ph-piikki taittuu, millä on positiivinen vaikutus pohjaeläimistöille ja kaloille. Valuma-alueen kunnostamisen jälkeen myös purouoman mahdollisella kunnostamisella saadaan aikaan tuloksia.



Maanmittauslaitos 2016.

Energiapuuta on poistettu tammikuussa 2016 giljotiinikouramotolla 19 hehtaarin alueelta 560 kuutiota eli 30 kuutiota hehtaarilta. Sama yrittäjä hoitaa kaikki työvaiheet puunkorjuusta ennallistamiseen, jolloin kustannustehokkuus saavutetaan kaikissa työvaiheissa.

rää vaan jäävän puuston laatua, jossa huomioidaan metsien monikäyttö. Suon ja kankaan vaihettumisvyöhykkeet säästetään, vähäpuustoisia joutosuo-ojikkoja sekä rimpikohteita ei hakata ollenkaan.

Virheojitukset korjataan

Karuilla ojitetuilla rahkasoilla, jotka ovat hyviä hillasoiita, puustoa poistetaan sen verran, että kaivinkonetyöt saadaan tehtyä juohevasti.

– Yhteinen nimittäjä kaikelle on vesiensuojelu eli vanhojen ojitusten vir-

heiden korjaaminen, samalla kun puuta korjataan mahdollisimman tehokkaasti.

– Mikäli Pohjois-Suomen energia-puun kysyntä lisääntyy voimakkaasti vi-reillä olevien hankkeiden ansiosta, olisi mahdollista saada myös työtä, liikevaihtoa ja työpaikkoja, samalla kun parannetaan luonnon monikäytön edellytyksiä. Sitähän se pääministeri Sipiläkin on toistuvasti tuonut esille. ■

Aku Ahlholm, teksti
Timo Eskola, kuvat

Eräluvut.fi

Metsähallitus aloitti soiden palauttamisen riistamaaksi vuonna 2007 metsästyslupatuloilla.

Nyt riistan elinympäristön hoito on jokapäiväistä metsätaloustyötä, jossa suurin osa työstä tehdään kannattavasti ja tehokkaasti.

Uudet ohjeet on kirjattu Metsähallituksen uuteen ympäristöoppaaseen vuonna 2011.



Uusi harvennusmenetelmä suojelee riistaa

Metsähallitus kokeilee uutta harvennusmenetelmää metsissään. Suunnittelija **Timo Pelkosen** kehittämässä, riistan huomioivassa harvennusmenetelmässä normaalin harvennuksen yhteydessä jätetään muutamien aarin kokoisia säästöpuuryhmiä, joiden ympärille tehdään 10–15 metriä leveä avohakkuuvyöhyke.

Menetelmän ensisijaisiksi hyötyjiä ovat metsäkanalinnut ja metsäjänis, mutta myös muiden lajien uskotaan hyötävän menetelmästä. Avohakutun vyöhykkeen odotetaan taimettuvan säästöpuuryhmän ympärille.

Menetelmällä saadaan aikaiseksi merkittävää vaihtelua puuston rakenteeseen. Taimikko tuo suojaa, ja säästöpuuryhmässä

mustikan varvusto säilyy ehjänä. Suoja ja ravinto ovatkin ensiarvoisen tärkeitä erityisesti poikasvaiheessa, kun metsäkanalintujen poikasten ei tarvitse liikkua turvottomasti ruuanhaussa.

Tällä tavalla metsän rakenteen vaihtelun lisääntyminen, reunavaikutukset lisääntyvät, näköyhteys katkaistaan ajourilta ja muun muassa metsäkanalinnuille muodostuu pakoreittejä riistatiheiköiltä moneen suuntaan.

Metsäkanalinnuille puuston reunavaikutuksen lisääntyminen antaa lisää hakomahdollisuuksia, sillä erityisesti metso viihtyy reunapuissa, joista on helppo lähteä lentoon vaaran uhatessa. Säästöpuuryhmät sijoitetaan siten ajouraverkostoon, että ne



katkaisevat näkemän ajourilta. Esimerkiksi kanahaukka on tehokas käyttämään näitä pitkiä kapeita käytäviä metsästyksessään.

Riistanhoidollisessa harvennuksessa katkotaan näitä käytäviä, jolloin metsäkanalinnuille muodostuu useita pakosuuntia esimerkiksi haukan hyökätessä.

Juri Laurila, teksti
Markku Pirttimaa, kuvat

Metsähallituksella on 123 aluetta pienriistan metsästykseseen. Lisäksi valtion alueilla voit pyytää suurriistaa. Kun olet hankkinut metsästyskortin, tarvitset vielä maanomistajan luvan metsästä. Valtion maille luvan saa Metsähallitukselta, jonka lakisääteinen tehtävä on tarjota metsästyksmahdollisuus erityisesti niille, joilla ei sitä muuten ole.

Luvat maksavat sen verran, kun luvan myymisestä aiheutuu kustannuksia ja kun

metsästettävän riistan kannanhoidon arvioidaan maksavan. Tulot ohjataan siis riistan hyväksi.

Metsästysluvat on kiintiöity lupa-alueittain. Kiintiöinnillä varmistetaan riistakantojen kestävyys. Esimerkiksi huonona lintuvuonna lupia myydään vähemmän.

Pohjois-Suomessa henkilöllä, jonka kotipaikka on metsästyslain 8§:n osoittamalla alueella, on oikeus metsästä kotikunnassaan valtion mailla ilman erillistä maksua.

Eräluvat.fi

Kaikki eräluvat netistä.



NUORISOLUPA

Metsähallitus haluaa tukea nuorten eräharrastusta tarjoamalla nuorille edullisen ja helposti saatavan metsästysluvan. Jokainen alle 18-vuotias metsästyskortin omistaja pääsee metsästäämään nuorisoluvalla. Lupa oikeuttaa metsästäämään kaikkea pienriistaa, myös kanalintuja.

Alle 15-vuotias voi metsästä pienriistaa 18 vuotta täyttäneen aseenkantoluvan haltijan välittömässä valvonnassa tämän kiintiön.

Luvan hinta 10 euroa
Metsästysaika 1–7 vrk
Saaliskiintiö ks. aikuisten päiväkiintiö ja kausikiintiö.

Myynti

- **Puhelinpalvelu**
020 69 2424. Arkisin 8–16.
- **Eräluvat.fi** 24 h



MAJAVA

Majavalupa on uusi vuonna 2016. Majavia ei enää saa metsästä pienriista- tai pienpetoluvalla. Majavaluvalla voi sen sijaan metsästä myös pienpetoja, piisamia, villisikaa sekä ampua rauhoittamattomia lintuja pois lukien räkättirastasta, johon tarvitaan pienriistolupa.

Luvan hinta 20 euroa /kausi
Lupa voimassa 20.8.–30.4.

Myynti

- **Puhelinpalvelu**
020 69 2424. Arkisin 8–16.
- **Eräluvat.fi** 24 h



PIENPEDOT

Pienpetojen metsästys on hyödyllistä riistan- ja ympäristönhoitoa. Sen vuoksi pienpetolupa on edullinen.

Luvan hinta 10 euroa /kausi
Lupa voimassa 1.8.–30.4.

PIENPEDOT

Pienpetoluvalla metsästettäviä pienpetoja ovat muun muassa kettu, supikoira, minkki, näätä, kärppä ja mäyrä.

VILLISIKA JA VARISLINNUT

Pienpetoluvalla saa metsästä villisikaa sekä seuraavia rauhoittamattomia lintuja: korppi (poronhoitoalueella), varis, harakka, harmaalokki ja merilokki.

Myynti

- **Puhelinpalvelu**
020 69 2424. Arkisin 8–16.
- **Eräluvat.fi** 24 h
- Pienpetoluvat tulevat myyntiin 13.6. klo 8 alkaen



KANALINNUK

Kanalintulupa kattaa kaiken pienriistan metsästyksen 10.9.–31.10. paitsi majavan. Urosteeren metsästys on mahdollista 1.–20. tammikuuta useissa maakunnissa (latvalinnustus).

LYHYET KANALINTULUVAT

Luvan kesto Hinta

1 vrk 15 €

Lyhyen luvan voi ostaa enimmillään 10 vuorokaudeksi kerrallaan. Jokaisen vuorokauden hinta on 15 euroa.

Saaliskiintiö

- 4 saaliseläintä /vrk. Enintään kuitenkin 2 kanalintua /vrk, joista korkeintaan 1 metso /vrk.
- Yksi metsästäjä saa yhden kauden aikana metsästää enintään kaksi metsoa Metsähallituksen lupa-alueilta.
- Kanalintuluvat oikeuttavat metsästä- mään kaikkea pienriistaa (pois lukien majavaa) sekä vahinkolintuja: korppi (poronhoitoalueella), varis, harakka, harmaalokki, merilokki ja räkättirastas. Luvalla saa metsästää myös oravaa, piisamia ja villisikaa.

Myynti

- **Puhelinpalvelu**
020 69 2424. Arkisin 8–16.
- **Eräluvut.fi** 24 h

Myyntinaloituspäivät 2016

Metsästysalueen sijainti	Kesä	Syksy
Etelä-, Länsi- ja Itä-Suomen alueet	ma 6.6.	ma 22.8.
Salla, Savukoski, Pelkosen- niemi, Sodankylä, Kemijärvi	ti 7.6.	ti 23.8.
Pohjanmaa, Kainuu	ke 8.6.	ke 24.8.
Keminmaa, Kittilä, Kolari, Muonio, Pello, Rovaniemi, Ranua, Simo, Tervola, Ylitornio, Posio	to 9.6.	to 25.8.
Enontekiö, Inari, Utsjoki	pe 10.6.	pe 26.8.

Tarkista myyntipäivät www.eräluvut.fi. Myynti alkaa mainittuna päivänä kello 8 aamulla. Kesä- kuussa asetetaan myyntiin noin 50 % suunnitel- lusta kiintiöstä. Loput kiintiöstä tulee myyntiin elokuussa tuoreiden riistakanta-arvioiden perus- teella päivitettyjen kiintiöiden mukaisesti.

VESILINNUK JA JÄNIS



VESILINNUK JA JÄNIS

Vesilintu- ja jänislupa oikeuttaa metsä- tämään kaikkea muuta pienriistaa kuin kanalintuja ja majavaa. Lupa oikeuttaa metsästä- mään lisäksi villisikaa ja vahin- kolintuja: korppi (poronhoitoalueella), va- ris, harakka, harmaalokki, merilokki ja räkättirastas. Metsästäjät voivat hank- kia tämän edullisemman pienriistaluvan myös kanalintukaudelle.

LYHYET LUVAT

Luvan kesto Hinta

1 vrk 8 €

Lyhyen luvan voi ostaa enimmillään 10 vuorokaudeksi kerrallaan. Jokaisen vuorokauden hinta on 8 euroa.

Osakautilupa ajalle 1.11.–30.4. maksaa 55 euroa.

Saaliskiintiö

- 3 saaliseläintä /vrk.

Myynti

Luvat tulevat myyntiin 13.6.2015 klo 8.00

- **Puhelinpalvelu**
020 69 2424. Arkisin 8–16.
- **Eräluvut.fi** 24 h

KAUSILUVAT

Lupatyyppi Hinta

Muu pienriista
kuin kanalinnut 80 €

Jousilupa muulle
kuin kanalinnuille 40 €

Kausiluvan haku

Muun pienriistan kausiluvia ei enää haeta lupahakujärjestelmän kautta, vaan ne tulevat myyntiin 13.6.2016 alkaen!

Saaliskiintiö

- 15 saaliseläintä (ei sisällä kanalintuja eikä majavaa).
- Sama päiväkohtainen kiintiö kuin lyhyissä luvissa.

KAUSILUVAT

	Hinta
Kaikki pienriista	130 €
Jousilupa kaikelle pienriistalle	65 €
Lapin kaupunkilaisten pienriistalupa	67 €

Saaliskiintiö

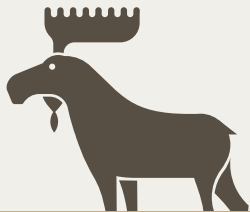
- 20 saaliseläintä /kausi (ei sisällä majavaa), joista korkeintaan 10 metsäkanalintua.
- Lisäksi sama päiväkohtainen kiintiö kuin lyhytaikaisissa kanalintuluvissa.
- Enintään kaksi metsoa /syksy.

Kausiluvan haku

Haku huhtikuussa (1.4.–2.5. kello 16) lupahakujärjestelmällä <https://lupahaku.eräluvut.fi>. Kausiluvia ei ole saatavilla kaikille alueille. Tarkemmat ohjeet ja haettavissa olevat alueet www.eräluvut.fi. Järjestelmästä ei voi ostaa 1–7 vrk:n lupia.

LATVALINNUK

Urosteeren metsästys on mahdollista 1.–20. tammikuuta useissa maakunnissa. Mikäli metsästys toteutuu, eli maa- ja metsätalousministeriö ei asetuksella rajaa metsästy- stä, myynti aloitetaan 14.11. kello 8. Latvalinnustus varmistuu syys- kuun alussa syksyn kanalinnustuskauden alkuun (10.9.) mennessä, kun ministeriön asetus on lainvoimainen.



HIRVI

Valtion maiden hirvenmetsästysalueita haetaan aina tammikuun aikana. Seuraava haku on tammikuussa 2017. Alueluvan saaneet hakevat erikseen pyyntilupia Suomen riistakeskukselta huhtikuun loppuun mennessä.

ALUELUVAN HAKU

Lupahakujärjestelmä:

<https://lupahaku.eraluvat.fi>
(31.1.2017 mennessä).

Alueet: www.eraluvat.fi

Lupahakujärjestelmässä hakija voi hyödyntää edellisvuonna jättämänsä hakemusta uuden hakemuksen pohjana. Kun hakemusaika on päättynyt (31.1. klo 16), hakemuksen ei enää voi lisätä ampujia. Muita tietoja voi täydentää hakuajan jälkeen.

Maksaminen

Hakija saa laskun päätöksen mukana. Metsästyslain 8 §:n alueella kauden hinta on 42 euroa jokaisesta ulkopaikkakuntalaisesta metsästäjästä. 8 §:n alueen ulkopuolella hinta on 0,07–0,50 euroa hehtaarilta (+ alv). Kemi-Tornion alueella kaupunkilaisen maksu on 25 € henkilöltä.

HIRVIJAHDIN VIERAAT

Hirviseurue, joka on saanut alueluvan, voi ottaa vieraita metsälle syksyllä. Vieraiden on maksettava 12 euron vuorokausilupa, joita voi ottaa enintään 10 vrk vierasta kohden.

Myynti

• Kännykkälupa 24 h

0600 55 1618 – 1 vrk:n lupa (11,77 € + mpm)

0600 55 1619 – 2 vrk:n lupa (24,12 € + mpm)

0600 55 1620 – 3 vrk:n lupa (35,22 € + mpm)

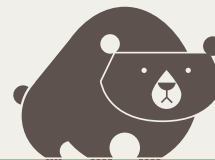
Puhelun aikana näppäillään aluelupahakemuksen nelinumeroinen tunniste, jonka saa alueluvan haltijalta, ja metsästäjännumero (kahdeksan numeroa). Kännykkälupa tulee voimaan heti.

• Lupahakujärjestelmä

<http://lupahaku.eraluvat.fi>

12 € vuorokausi

Lisätietoja www.eraluvat.fi



SUURPEDOT

KARHULUPA PORONHOITOALUEELLE

Karhunmetsästyksen poronhoitoalueella jatkuu, kunnes riistakeskuksen myöntämä kiintiö on täynnä tai metsästysaika päättyy. Metsästettäessä kotikunnan ulkopuolella tulee hankkia metsästyslupa, joka maksaa 50 euroa kaudelta ja 25 euroa vuorokaudelta.

Jokaisesta kaadosta on tehtävä lakisääteinen ilmoitus Suomen riistakeskukselle Oma riista -verkkopalvelussa.

Myynti

• Mobiililupa

Kausilupa 0600 55 1616

(50,41 € + mpm)

Vuorokausilupa 0600 55 1617

(25,12 € + mpm)

• Puhelinpalvelu

020 69 2424. Arkisin 8–16.

• Eräluvut.fi 24 h

HUOMIO! Metsästyslupa Suomen riistakeskuksen poikkeusluvalla tapahtuvaan, vahinkoa aiheuttavan tai turvallisuutta vaarantavan suurpedon metsästyksen seuruelupana maksaa 5 euroa henkilöltä.

KARHULUPA PORONHOITOALUEEN ULKOPUOLELLE

Poronhoitoalueen ulkopuolella valtion alueet ovat yleensä aina mukana yhteislupa-alueessa, jolle riistakeskuksen poikkeusluvat myönnetään. Poikkeusluvan hakijan on hankittava Metsähallituksen aluelupa.

Valtion alueille pääsee karhumetsälle maksamalla Metsähallituksen henkilökohdallisen metsästyslupan ja ilmoittautumalla yhteislupaun. Lisätietoja Eräluvut.fi-sivuilta tai alueen eräsuunnittelijalta.

Myynti

• Puhelinpalvelu

020 69 2424. Arkisin 8–16.

SUSI- JA ILVESLUPA

Valtion alueet ovat yleensä mukana yhteislupa-alueessa, jolle riistakeskuksen poikkeusluvat myönnetään. Poikkeusluvan hakijan on hankittava Metsähallituksen aluelupa, ellei suurpetojen metsästystä ole jo sisällytetty alueella voimassa oleviin vuokrasopimuksiin.

Alueluvan alueella valtion mailla metsästävä henkilö tarvitsee lisäksi henkilökohtaisen metsästyslupan, ellei aluelupa ole pinta-alamaksullinen. Lisätietoja Eräluvut.fi-sivuilta tai alueen eräsuunnittelijalta.

Myynti

• Puhelinpalvelu

020 69 2424. Arkisin 8–16.

MUUT RIISTALUVAT

Metsähallitus myy joillain alueilla myös muita lupia, joista voit kysyä alueesi eräsuunnittelijalta. Ulkomaalaisille myy-

dään metsästyslupia yleisille vesialueille. Niistä kerrotaan lisää eraluvat.fi-sivustolla.

Pienriistan metsästysalueet

Pienriistan metsästysalueilla voi metsästää muun muassa kanalintuja, vesilintuja ja jäniksiä.

Metsästysasiat ja kohdetiedot:

www.eräluvut.fi

Alueen kartta: www.eräluvut.fi (pdf)
ja www.retkikartta.fi

Pienriistan metsästysalue

Kunnat, riistakeskus

Etelä-Suomi

6671 Evo
Hämeenlinna, Etelä-Häme

6674 Keihäsjärvi
Loppi, Etelä-Häme

6675 Vesijako
Padasjoki, Etelä-Häme

Länsi-Suomi

5636 Lestijärvi
Lestijärvi, Pohjanmaa

6612 Perho
Perho ja Halsua, Pohjanmaa

6613 Kivijärvi
Kivijärvi, Kinnula ja Perho, Keski-Suomi; Pohjanmaa

6614 Linkkilä
Alajärvi, Perho, Vimpeli ja Kyyjärvi, Keski-Suomi; Pohjanmaa

6615 Vahanka
Karstula, Kyyjärvi ja Soini, Keski-Suomi; Pohjanmaa

6616 Mäkelä
Pylkämäki, Keski-Suomi

6617 Kukko-Multia
Pylkämäki ja Multia, Keski-Suomi

6619 Arpainen
Soini ja Ähtäri, Pohjanmaa

6620 Ähtäri
Ähtäri ja Multia, Keski-Suomi; Pohjanmaa

6630 Kinnula
Kinnula ja Viitasaari, Keski-Suomi

6631 Luotonen
Pihtipudas ja Viitasaari, Keski-Suomi

6632 Valkeismäki-Purala
Pihtipudas ja Viitasaari, Keski-Suomi

6635 Äänekoski
Saarijärvi, Karstula, Viitasaari, Kannonkoski, Äänekoski, Keski-Suomi

6642 Virrat
Virrat ja Ähtäri, Pohjois-Häme; Pohjanmaa

6643 Parkano
Parkano, Karvia, Kihniö ja Ikaalinen, Satakunta

6645 Kuru
Kuru, Ruovesi ja Virrat, Pohjois-Häme

6651 Orivesi
Orivesi, Juupajoki, Ruovesi, Jämsä, Tampere, Pohjois-Häme

6661 Muuratjärvi
Korpilahti, Muurame, Jämsä, Jämsänkoski, Keski-Suomi

6663 Toivakka
Toivakka, Jyväskylän mlk, Leivonmäki, Luhanka, Keski-Suomi

6666 Kuhmoinen
Kuhmoinen, Pohjois-Häme

6676 Uudenkaupungin Harmaaletot
Uusikaupunki

6677 Rauman Bokreivit
Rauma

6678 Porin Räyhät
Pori, Satakunta

6679 Merikarvian Kasalabadanin luodot
Merikarvia

Itä-Suomi

6633 Heiniperä
Kiuruvesi, Pohjois-Savo

7603 Rahustenahto-Levämäki
Vieremä, Pohjois-Savo

7604 Jyrkkä-Kontio
Sonkajärvi ja Rautavaara, Pohjois-Savo

7614 Siera-Yöttäjä
Rautavaara, Valtimo ja Nurmes, Pohjois-Savo; Pohjois-Karjala

7621 Hirvivaara-Rostua
Nurmes, Rautavaara ja Juuka, Pohjois-Savo; Pohjois-Karjala

7624 Peurajärvi-Mujejärvi
Nurmes ja Valtimo, Pohjois-Karjala

7630 Kiikkukangas
Polvijärvi, Pohjois-Karjala

7635 Kukkaro-Lakla
Lieksa, Pohjois-Karjala

7638 Elimo-Kitsi-Piilo
Lieksa ja Ilomantsi, Pohjois-Karjala

7642 Kuora-Kontiovaara-Uimaharju
Joensuu ja Lieksa, Pohjois-Karjala

7652 Ilomantsi
Ilomantsi, Pohjois-Karjala

7668 Heinävesi
Heinävesi ja Liperi, Etelä-Savo; Pohjois-Karjala

7675 Leipämäki
Savonlinna, Etelä-Savo

7680 Lohikoski-Likastenperä
Punkaharju ja Sulkava, Etelä-Savo

7685 Pyylampi
Kuopio, Pohjois-Savo

7689 Tervanen-Leikko-Pusa
Pieksämäki, Etelä-Savo

7693 Sorsasalo-Ahveninen
Joroinen, Pieksämäki ja Leppävirta, Etelä-Savo; Pohjois-Savo

7695 Säkkiäsalu
Hirvensalmi, Etelä-Savo

7697 Luotola
Mikkeli, Etelä-Savo

Pohjanmaa, Kainuu

5601 Paltamo
Paltamo, Kainuu

5602 Hossa
Suomussalmi, Kainuu

5603 Martinselkonen
Suomussalmi, Kainuu

5604 Itä-Suomussalmi
Suomussalmi, Kainuu

5605 Länsi-Suomussalmi
Suomussalmi, Kainuu

5608 Puolanka
Puolanka, Kainuu

5611 Hyrynsalmi-Ristijärvi
Hyrynsalmi ja Ristijärvi, Kainuu

5613 Sotkamo
Sotkamo, Kainuu

5614 Kajaani
Kajaani, Kainuu

5615 Vuolijoki
Kajaani, Kainuu

5616 Vaala
Vaala, Oulu

5617 Länsi-Kuhmo
Kuhmo, Kainuu

5618 Itä-Kuhmo
Kuhmo, Kainuu

5619 Etelä-Kuhmo
Kuhmo, Kainuu

5620 Länsi-Kuusamo
Kuusamo, Oulu

5621 Pohjois-Taivalkoski
Taivalkoski, Oulu

5622 Etelä-Taivalkoski
Taivalkoski, Oulu

5623 Kouva
Pudasjärvi, Oulu

5624 Syöte
Pudasjärvi, Oulu

5625 Etelä-Pudasjärvi
Pudasjärvi, Oulu

5626 Yli-Ii
Yli-Ii ja Kuivaniemi, Oulu

5627 Röyttä
Ii, Oulu

5628 Utajärvi
Utajärvi, Oulu

5629 Kantojärvi
Tyrvävä, Temmes, Oulu

5630 Pyhäntä
Pyhäntä, Oulu

5631 Riikinhovi
Pyhäjärvi, Oulu

5632 Isokangas
Ylivieska, Oulu

5633 Rahja
Kalajoki, Oulu

5634 Sievi
Sievi, Oulu

5635 Haapajärvi-Reisjärvi
Haapajärvi ja Reisjärvi, Oulu

5637 Itä-Kuusamo
Kuusamo, Oulu

5638 Korpihovi
Pyhäjärvi, Oulu

5639 Länsi-Pudasjärvi
Pudasjärvi, Oulu

5640 Muhos
Muhos, Oulu

Lappi

2602 Muonio
Muonio, Lappi

2604 Kolari
Kolari, Lappi

2606 Pello
Pello, Lappi

2609 Ylitornio
Ylitornio, Lappi

2611 Pokka-Puljy
Kittilä, Lappi

2612 Levi
Kittilä, Lappi

2613 Maunu
Kittilä, Lappi

2614 Meltaus
Rovaniemi, Lappi

2615 Rovaniemi
Rovaniemi, Lappi

2616 Herankaira
Rovaniemi, Lappi

2617 Tervola
Tervola, Lappi

2618 Keminmaa-Simo
Keminmaa ja Simo, Lappi

2619 Ranua
Ranua, Lappi

2620 Posio
Posio, Lappi

3602 Kemijärvi
Kemijärvi, Lappi

3606 Vasaselkä
Sodankylä, Lappi


3607 Sorvorta
Savukoski, Lappi

3608 Tulppio
Savukoski, Lappi

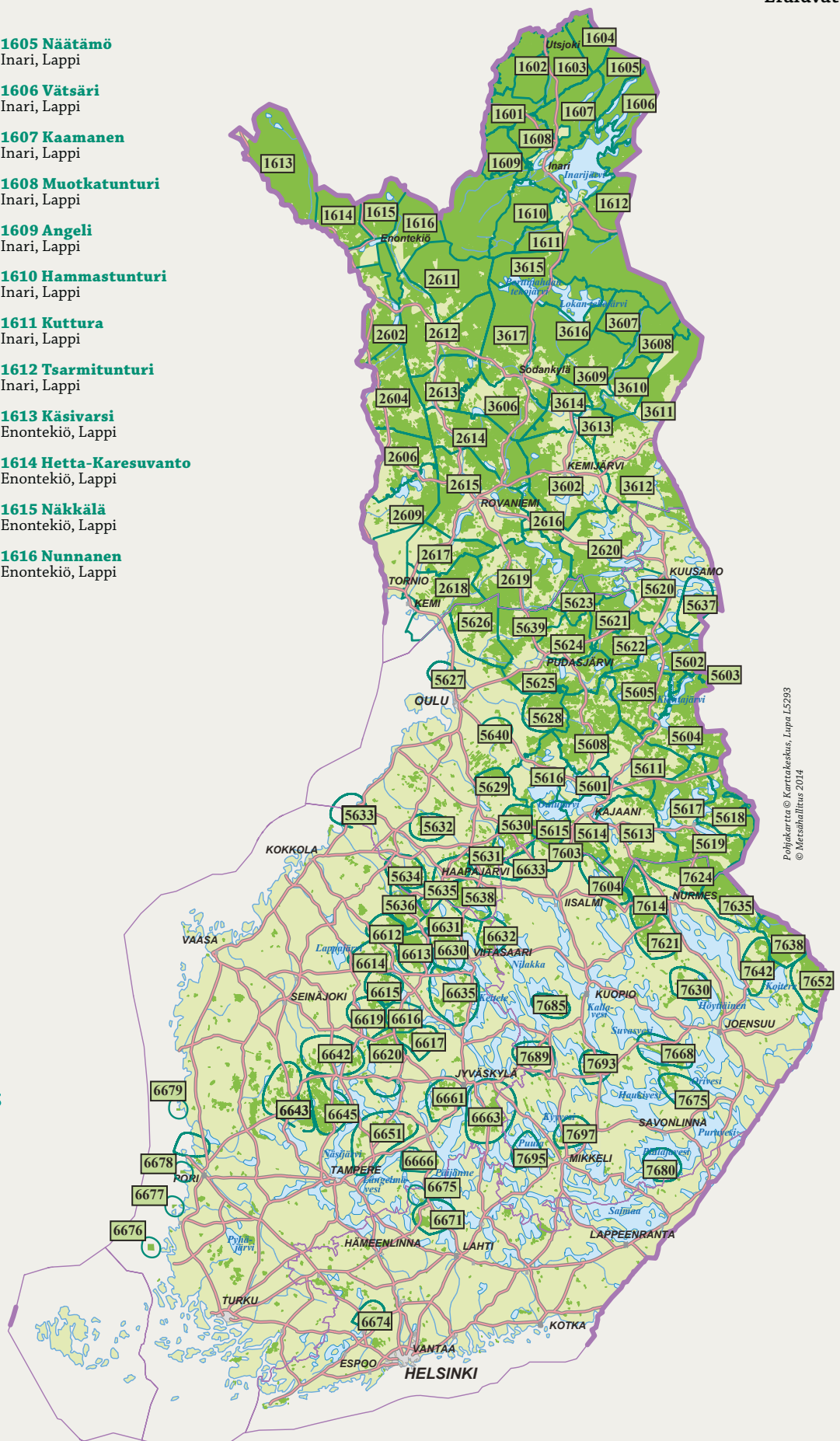
3609 Vintilä
Savukoski, Lappi

- 3610 Kemi-Kuro**
Savukoski, Lappi
- 3611 Naruska-Tuntsa**
Salla, Lappi
- 3612 Vilma-Savina**
Salla, Lappi
- 3613 Itäinen Pelkosenniemi**
Pelkosenniemi, Lappi
- 3614 Läntinen Pelkosenniemi**
Pelkosenniemi, Lappi
- 3615 Lokka-Porttipahta**
Sodankylä, Lappi
- 3616 Koitelainen**
Sodankylä, Lappi
- 3617 Pomo-Rajala**
Sodankylä, Lappi
- 1601 Karigasniemi**
Utsjoki, Lappi
- 1602 Paistunturi**
Utsjoki, Lappi
- 1603 Kaldoaivi**
Utsjoki, Lappi
- 1604 Nuorgam**
Utsjoki, Lappi

- 1605 Näätämä**
Inari, Lappi
- 1606 Vätsäri**
Inari, Lappi
- 1607 Kaamanen**
Inari, Lappi
- 1608 Muotkatunturi**
Inari, Lappi
- 1609 Angeli**
Inari, Lappi
- 1610 Hammastunturi**
Inari, Lappi
- 1611 Kuttura**
Inari, Lappi
- 1612 Tsarmitunturi**
Inari, Lappi
- 1613 Käsivarsi**
Enontekiö, Lappi
- 1614 Hetta-Karesuvanto**
Enontekiö, Lappi
- 1615 Näkkälä**
Enontekiö, Lappi
- 1616 Nunnanen**
Enontekiö, Lappi

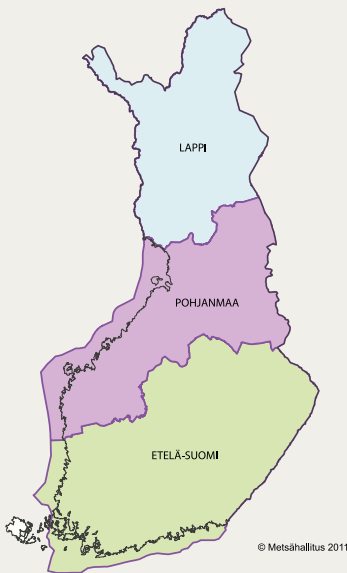
-  Metsästyslupa-alue
- 5632 Lupa-alueen numero

 METSÄHALLITUS



Metsästysasiantuntijamme

Metsähallituksen erähenkilöstö palvelee sinua metsästysasioissa valtion mailla. Apuna heillä on joukko hanketyöntekijöitä, kausivalvoja tai yksityistä työvoimaa. Erävalvonnasta vastaavat erätarkastajat.



Ohjausyksikkö



Jukka Bisi
erätalousjohtaja,
0206 39 6611



Ahti Putaala
ylitarkastaja,
metsästys- ja
riistanhoito, Oulu
0206 39 6619



Aku Ahlholm
erikoissuunnittelija,
Kiepin päätoimittaja,
viestintä, Oulu
0206 39 4660



Hannaleena Aarnio
erikoissuunnittelija,
verkkosivut,
maastoliikenne, Oulu
0206 39 6621



Jari Haarala
palvelupäällikkö,
asiakkuudet ja
järjestelmät, Oulu
0206 39 6239



Hankkeet
Kalle Oiva
suunnittelija,
maastoliikenne,
Oulu

Lappi



Pirjo Ilvesviita
aluepäällikkö,
Rovaniemi
0206 39 7123



Eräsuunnittelijat
Pasi Kamula
Metsästysasiat: Sodan-
kylä, Savukoski, Salla,
Pelkosenniemi, Kemijärvi,
Posio ja Rovaniemi
Toimipaikka Rovaniemi
0206 39 7691



Aki Kiiskinen
Metsästysasiat: Kittilä,
Kolari, Muonio ja Pello,
Enontekiö
Toimipaikka Rovaniemi
0206 39 7063



Nilla Aikio
Riistanhoito. Metsäs-
tysasiat: Ranua, Simo,
Tervola, Keminmaa,
Inari ja Utsjoki
Toimipaikka Rovaniemi
0206 39 7629



Tuija Makkonen
Metsästysasiat:
Metsästäjätkimetus
040 715 6162

Pohjanmaa



Erkki Turtinen
aluepäällikkö,
Oulu
0206 39 6616



Eräsuunnittelijat
Mikko Rautiainen
Pohjanmaa,
Oulu
0206 39 6001



Heikki Väyrynen
Kainuu, Kajaani
0206 39 6355



Timo Eskola
Riistanhoito,
Pudasjärvi
0206 39 6523



Kalaveden- ja riistanhoitajat
Matti Kela
Kainuu,
Suomussalmi
0206 39 6482

Etelä-Suomi



Jarmo Väisänen
aluepäällikkö,
Savonlinna
0206 39 5917



Eräsuunnittelijat
Kalervo Timonen
Itä-Suomi, Kuopio
0206 39 5576



Juha Tuomola
Länsi-Suomi,
Hämeenlinna
0206 39 5344



Olli Urpanen
Länsi-Suomi,
Jyväskylä
0206 39 5056



Madeleine Nyman
Etelä-Suomi,
Tammisaari
0206 39 4685



Markus Pekkinen
Riistanhoito,
Kuopio
0206 39 5045

Yhteystiedot

Sähköpostit
etunimi.sukunimi@metsa.fi

Puhelin
vaihte 0206 39 4000

Henkilökohtaiset numerot
0206 39 + henkilökohtainen
alanumero

Eräluvien palvelunumero
020 69 2424

Eräluvut netistä ja muut tiedot
eräasioista: www.eräluvut.fi

Osan metsästysluvista voi
ostaa kännykällä numeroista,
jotka löytyvät sivuilta 30–31
tai osoitteesta www.eräluvut.fi.



Tino Jansson

Haukottiko lehti?

Lähetä palautetta toimitukseen
aku.ahlholm@metsa.fi tai eraluvat@metsa.fi.
Tehdään seuraavasta numerosta sitten parempi.

Lupamyynti ja asiakaspalvelu



Ulla Filen
Suunnittelija,
lupa-asiat
Kemijärvi



Ritva Juntunen
Suunnittelija,
lupamyynti
Suomussalmi



Virpi Lepistö
Suunnittelija,
lupa-asiat,
Savonlinna



Ritva Aho
Suunnittelija,
lupamyynti
Haapajarvi



Nelli Kihniä
Suunnittelija,
verkkoviestintä ja
järjestelmät
Kuusamo



Pirjo Halme
Suunnittelija,
talousasiat
Oulu

Eräluvut.fi

Lisäksi
kalastuslupia myyvät
useimmat Metsähallituksen
luontokeskukset.
Yhteystiedot
www.luontoon.fi.

Lupamyynjät vastaavat numerossa 020 69 2424, arkisin 8–16.

Erätarkastajat

Metsähallituksella on 12 erätarkastajaa, jotka valvovat metsästystä, kalastusta ja maastoliikennettä yhdessä mm. poliisin ja rajavartioiden kanssa. Erätarkastajilla on poliisiin verrattavat valtuudet, ja suurin osa heistä onkin koulutukseltaan poliiseja.



Jari Liimatainen
0400 392 726
Ylä-Lappi



Vesa Ihalempiä
040 701 5136
Etelä-Lappi



Markus Aho
040 158 8820
Oulun lääni,
Länsi-Suomi



Jyrki Turpeinen
0400 950 482
Itä-Suomi



Mika Seurujärvi
040 771 4692
Länsi-Lappi



Jani Suua
040 631 2655
Koillismaa



Timo Rasku
0400 374 716
Etelä- ja Länsi-Suomi



Markus Rahikainen
040 754 1711
Itä-Suomi, Saimaa



Heikki Säkkinen
040 833 1656
Itä-Lappi



Seppo Toikkanen
040 178 9632
Kainuu



Jaakko Saaristo
0400 372 544
Itä-Suomi,
Pohjois-Karjala



Tommi Suonpää
040 186 2001
Etelä-Suomi

*Suursyömäri, ahne, paha, kamppi,
osma, osmo ja kätkä. Joskus jopa itse
piruksi kutsuttu.*

SUURPEDOT.FI 

PUHUTKO PETOA?

Suomen pienimmällä suurpedolla on ollut monta nimeä aikojen saatossa. Nimi ei kuitenkaan petoa pahenna ja suurimman nääteläimemme tulevaisuus riippuu myös muista suurpedoista. Suurpedot-sivusto tarjoaa luotettavaa tietoa suomalaisista suurpedoista ja auttaa yhteisössä petojemme kanssa.

Tervetuloa suurpetotiedon lähteelle!