

Kieppi



Metsähallituksen lehti metsästäjille 2018

Ei enää
untuvikko

**Kieppi
täyttää
10 vuotta**

Kanalintulupa
maksaa 17 €
– miten rahat
käytetään?

Erävalvonta:
Metsästäjien
luvat hyvin
kunnossa

Kieppi
sámegillii
och på
svenska

Kieppi



Tino Jansson

Kieppi on Metsähallituksen maksuton lehti metsästäjille. Lehti ilmestyy kerran vuodessa, ja se on luettavissa myös netissä Eräluvut.fi.

Kieppi jaetaan niille, jotka ovat edellisvuonna hankkineet Metsähallitukselta metsästysluvan.

Toimitus

Päätoimittaja: Aku Ahlholm
Toimituskunta: Mika Laakkonen,
Ahti Putaala, Päivi Lazarov,
Juha Ahonen

Toimituksen yhteystiedot

Osoite: Metsähallitus,
PL 81, 90101 Oulu
Puhelin: 0206 39 4000
Sähköpostiosoitteet:
etunimi.sukunimi@metsa.fi
Internet: www.eräluvut.fi

Muut kirjoittajat

Jukka Bisi, Tuomo Pirttimaa,
Sami Tossavainen, Juha
Mäkimartti, Mikko Alhainen,
Janne Pekkala

Kannen kuva

Tuomo Pirttimaa

Kuvat

Kimmo Pöri, Mikko Alhainen,
Followit, Markku Pirttimaa,
Tuomo Pirttimaa, Teija Soini,
Emma Ahlholm, Jaakko Kilpiäinen,
Vastavalo, Aku Ahlholm, Tino
Hovinen, Olavi Airaksinen

Ilmestynyt

Toukokuussa 2018

Painosmäärä

45 000 kpl

Ulkoasu ja taitto

Siberia Oy

Kirjapaino

Painotalo
ForssäPrint



Sisältö

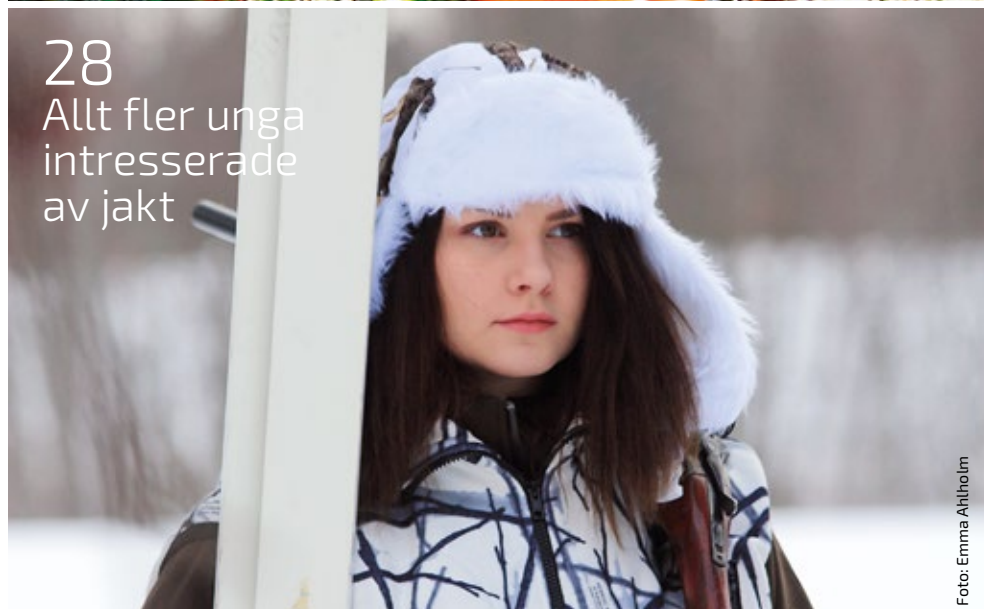


24
Kieppi 10:
TV-kokin
juhlaresepti



Kuva: Antti Otsamo

13
Lyijyn korvaavat
haulimateriaalit
sallitaan valtion
mailla



28
Allt fler unga
intresserade
av jakt

Foto: Emma Ahlholm

Sisältö

4 Pääkirjoitus

6 Joka kolmas lupaeuro riistalle

Supikoiran leviäminen torjutaan yhteistyöllä

Ketun pyynti suojelee naalia ja kanalintuja

13 Uutiset

Ruukissa jäävät sudet ja hirvet auton alle

Näin kanalintulupien määrä ja myynti suunnitellaan

Eräkummit tavoittaneet jo 8000 lasta ja nuorta

Seitsemisessä voi ensi kesänä tavata metsäpeurapaimenia

Erävalvontaa nyt myös ilmassa

18 Villien peurojen paimen

24 Kieppi 10 vuotta Juhlareseptissä paahdettua heinäisorsaa

26 Kieppi sámegillii Rievssatbivddu árbevierru eallá ain



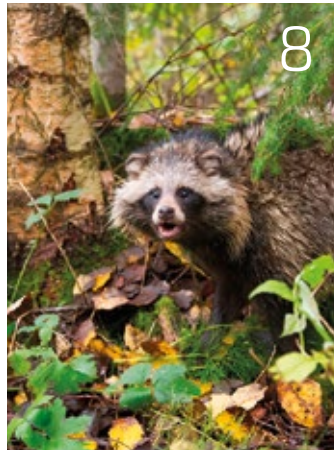
28 Kieppi på svenska Allt fler unga intresserade av jakt och fiske



29 Metsästysluvut

32 Pienriistan metsästysalueet

34 Metsähallituksen metsästyshenkilöstö



Myyriä, kanalintuja ja tutkimustarpeita

Myyräkannat vaikuttavat olevan vahvassa kasvussa. Myyrien lumimjälkiä on näkynyt paljon, ja runsasluminen talvi tarjoaa myyrille suojaa sekä hyvät edellytykset lisääntyä edelleen. Miten tämä liittyy Metsähallituksen eräpalvelujen tarjontaan, mietitte?

Luonto on ihmeellinen! Kun myyräkannat vahvistuvat, se suojaa aivan ratkaisevasti metsäkanalintujen pesintää. Pienpedoilla on yllin kyllin ravintoa. Kun metsäkanat onnistuvat pesinnössään, voimme ohjata kestävyyden nimissä lisää lupia metsästykselle. Se luo hyvinvointia ja lisää erämatkailua, joka vahvistaa myös aluetaloutta. Odotusta on ilmassa: kenties kanalintukantojen kehitys paranee.

Valtion mailla on muutakin metsästystä kuin Metsähallituksen järjestämä lupametsästys. Pohjois-Suomessa kymmenet tuhannet kansalaiset metsästävät kuntalaisen oikeudella valtion mailla. Myös merialueiden yleisvesialueilla kaikilla kansalaisilla on metsästysoikeus.

Olemme korostaneet viime vuosina lupametsästyksen aluetalous- ja hyvinvointivaikutuksia. Kertoisimme mielellämme myös edellä mainituilla erityisoikeuksilla valtion mailla ja vesillä tapahtuvan metsästyksen arvosta ja vaikuttavuudesta, mutta meiltä puuttuu oleellista tietoa. Tätä tietoa haluamme hankkia yhteistyössä muiden riista-alan toimijoiden ja tietenkin paikallisten, erityisoikeuksilla metsästävien kanssa.

Olisi hienoa, että pystyisimme kertomaan valtion maiden koko erätalouden kokonaiskäytön arvon ja vaikuttavuuden

samalla laajuudella kuin pystymme kuvaamaan valtion omistamien suojelualueiden vaikuttavuuden.

Esittelemme tässä lehdessä lupamyynnin, metsäpeurakannan hoitoa, supikoirahanketta sekä monta muuta mielenkiintoista asiaa.

Nykypäivän metsästyksessä korostuvat yhä enemmän riistalajien seurantaan, kannanhoitoon sekä vieraslajihaittojen ja tarttuvien tautien ehkäisyyn liittyvät kysymykset. Ilmastonmuutos vain korostaa tätä tarvetta.

Tutkimus tuo arvokasta tietoa, mutta lisää myös tietoisuuden tuskaa siitä, mitä pitäisi tehdä ja mitä ennakoida entistä paremmin. Tutkimusyhteistyön merkitys vain kasvaa tulevaisuudessa.

Jukka Bisi
erätalousjohtaja



”Olemme korostaneet viime vuosina lupametsästyksen aluetalous- ja hyvinvointivaikutuksia.”

Kieppiä ja haukahduksia 10 vuotta Aika ottaa uusi pentu

Muutaman vuoden harkinnan jälkeen olen pitkällä. Tätä on edeltänyt pitkä koirien sukutaulujen opiskelu ja monta soitettua puhelua. Jos tämä ei tunnu oikealta, edessä voi olla vielä pitkä haku. Lupaavia astutuksia olisi tiedossa.

Kurvaan pihaan ja kuulen hankien keskeltä vin-kuvaa haukuntaa. Pian pieni suomenpystykorva puree varvasta, nuuhkii ja tutkii. Minun piti tehdä valinta, mutta se ehtii ensin ja valitsee minut.

10 vuotta aiemmin hain edellisen pennun. Samaan aikaan Metsähallitus suunnitteli synnyttävänsä ensimmäisen Kieppi-lehden metsästäjille.

Nyt kun näkisi sinne 10 vuoden päähän: Vieläkö Kieppiä tehdään? Vieläkö suomenpystykorvia haetaan? Vieläkö jalka nousee metsälle?

Antoisia lukuhetkiä.

*Aku Ahlholm,
päätoimittaja*



Kuva: Aku Ahlholm



Kieppi-tidskriften fyller tio år

Till ära av Kieppi-tidskriftens jubileumsår publicerar Forststyrelsen nyheter i Kieppi också på svenska. De svenskspråkiga nyheterna är inte så många ännu, men de får visa åt vilket håll vi kunde utveckla tidskriften i fortsättningen.

Vi mottar gärna respons från er läsare. En viktig fråga är om jägarna fortfarande vill ha nyhetstidningen med posten. Hurdant innehåll tycker du Kieppi kunde ge ut på svenska?

*Aku Ahlholm,
chefredaktör, eraluvat@metsa.fi*



Logi jagi Kieppi-bláđi

Kieppi ávvudanjagi gudnin Meahciráđdehus almmustuhtá Kieppi-bláđis oddasiid sámegillii. Dat eai leat vel galle, muhto daiguin iskkaduvvo, guđe guvlui bláđi sáhtálii ovdánahttojuvvot.

Gullat áinnas máhcahaga. Okta gažaldat lea, velgo meahcásteaddjit dárbbasit diedihánbláđi, mii guddojuvvu boastta bakte. Makkár sisdoalu Kieppi-bláđdi sáhtálii almmuhtuhtti sámegillii?

*Aku Ahlholm,
oaivedoaimmaheadji,
eraluvat@metsa.fi*

Joka kolmas euro riistalle



Vuorokauden kanalintuluvan 17 euroa jakaantuvat näin

1 €
erävalvonta
Lisävalvonta.
Perusvalvonta
tulee valtion
budjetista.

1 €
viestintä
Kieppi,
Eräluvut.fi,
uutiskirjeet.

2 €
järjestelmät
Verkkokauppa,
retkikartta.fi.

2 €
hallinto

2 €
**asiakas-
palvelu**
Puhelinmyynti
ja neuvonta.

3 €
**metsästyksen
suunnittelu**

6 €
riistanhoito
Suunnittelu
ja kulut.

Kieppi selvitti, mihin metsästäjien luparahat menevät. Mukaan laskettiin kulut ja työntekijöiden palkat.

Supikoiran leviäminen torjutaan yhteistyöllä

Kun takana on kahdeksan vuotta tehopyyntiä, Lapin supikoirakanta on saatu kuriin. Tavoitteena on, ettei vieraslaji leviäisi Norjaan ja Ruotsiin.

Sami Tossavainen, Juha Mäkimartti, Mikko Alhainen, tekstit



Supikoiran saalismäärät ja havainnot ovat vähentyneet Lapissa siitä, mitä ne olivat huippuvuonna 2011. Kiitos kuuluu vapaaehtoisille metsästäjille, jotka osallistuvat Lapin metsissä arvokkaaseen luonnonhoitotyöhön.

Metsästäjien yhteistyö ja aktiivisuus luovat erinomaisen pohjan supikoirien hävittämiseen. Myös saaliiden ja havaintojen ilmoittaminen on erittäin tärkeää. Riista-

Ilmoita supikoira-havainnot!

Jos näet supikoiran Lapissa, soita Juha Mäkimartille, p. 050 301 1676.

Juha Mäkimartti asentaa GPS-pantaa supikoiralle, joka johdattaa kenttätöntekijän eläimen kumppanin tai pentueen luokse. Saaliiksi saadun supikoiran pannaan palauttamisesta saa 50 euron lahjakortin.



Kuva: Mikko Alhainen

tiedon avulla voidaan kohdentaa pyyntiä niille alueille, joilla supikoiria yhä on. Lappi, jossa ei ole supikoiria, on kaikkien metsästäjien pitkän linjan etu.

Pannan palauttamisesta lahjakortti

Lapissa on jo vuosia hyödynnetty GPS-pannoitettuja Judas-supikoiria, joiden johdatteluina kenttätöntekijän toivotaan löytävän supikoiraparin tai -pentueen luokse. Kaikkiaan maastossa on seurannassa 10–15 supikoira.

Myös pannoitetun supikoiran voi metsästää, sillä pyrkimyksenä on pyytää kaikki maastossa olevat supikoirat. Jos saat saaliiksi Judas-supikoiran, ota yhteyttä **Juha Mäkimarttiin**. Kaikki pannaan palauttaneet saavat 50 euron lahjakortin Retkitukkuun.

Tehopoistot pohjoismainen yhteinen toimintamalli

Tornionjoen toisella puolella, Ruotsissa, supikoiran pysäyttäminen on otettu tosisaan. Vuodesta 2009 asti toiminut ammattipyyntäjien tiimi on kehittynyt todelliseksi supikoiranpoistokoneeksi.

Judas-eläimet, riistakamerat, hyvät koirat ja yleisohavainnot ovat tuottaneet

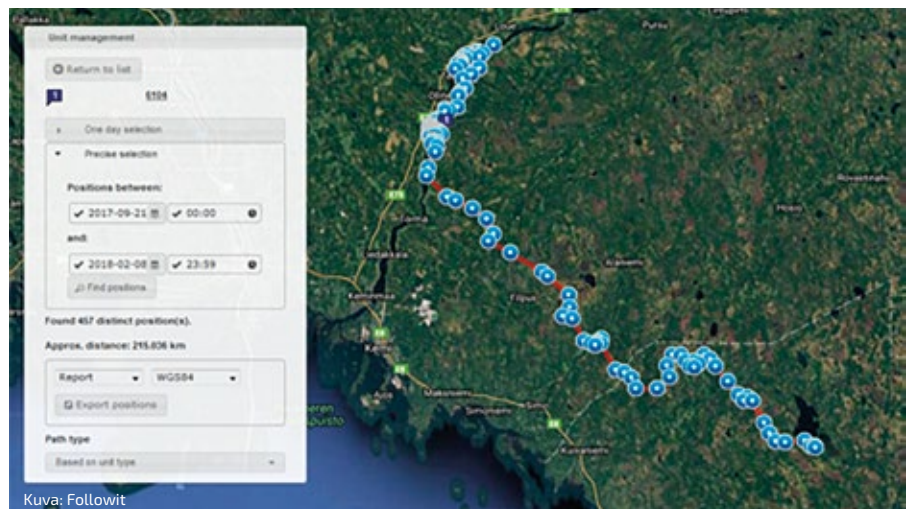
Apua pesintään

Metsästysluvista tuetaan haitallisen vieraslajin pyyntiä, jotta lintujen pesintä onnistuisi.

tulosta: supikoirakanta on lähes hävinnyt. Kesällä 2016 Ruotsissa jouduttiin turvautumaan tarhattuihin supikoiriin Judas-eläiminä, koska maastosta ei saatu tarpeeksi supikoiria pannoitettaviksi.

Norja toimii ennakoivasti: se rahoittaa torjuntatoimia Etelä- ja Keski-Lapissa, jotta supikoirakanta ei leviäisi maahan.

Supikoiran tehopoistot ovat osa Pohjoismaiden yhteistä toimintamallia vieraspetojen leviämisen estämiseksi. Hankkeen päärahoittajia ovat Norjan ja Ruotsin ympäristöhallinnot, Suomen riistakeskus ja Metsähallitus. ■



Kuva: Followit

Syyskuun 21. päivä 2017 supikoiraemä ja -pentu saivat pannaan kaulaan Iin Oijärvellä. Emä jäi Oijärven alueelle, mutta pentu lähti vaellukselle. Kahdessa viikossa pentu vaelsi Kemijoen rantaan Itäkosken pohjoispuolella. Seuraavan neljän päivän aikana se siirtyi jokivartta 25 km pohjoiseen Louesaaren tasalle, josta se seuraavan viikon kuluessa palaili Yli-Paakkolan tasalle. Vaellukselle kertyi reittipisteiden perusteella mittaa 215 km. Lokakuun lopulla supikoira todennäköisesti löysi kumppanin ja elinpiirin. Se pysyi ainakin helmikuulle asti 250 hehtaarin alueella Kemijoen itäpuolella.

Ennätysaaliita:

Ketunpyynti Ylä-Lapissa suojelee naalia ja lintukantoja

Olisiko Ylä-Lapin ketunpyynnissä aineksia Suomen ennätykseksi? Hankala sanoa, mutta tuskin saavutetuissa luvuissa laitetaan kovin helposti paremmaksi.

Tuomo Pirttimaa, teksti ja kuvat

Yhden kolmihenkisen pyyntiporukan jalkanaruissa oli 18 kettua yön jälkeen. Toisella kertaa yhden miehen laittamiin naruihin oli jäänyt 12 kettua yön aikana.

Vastaavia ketunpyyntituloksia on tehty viime vuosina Inarissa, jossa Vuomaselän ja Hirvassalmen teurastamoiden jätekuopat houkuttelevat kettuja ympäröivistä erämaista. Kun pyyntikelit ovat kohdallaan, saaliit ovat hyviä.

– Kahdentoista talven aikana Inarin tehopyyntialueelta on saatu yli 2 000 kettua, parhaimpana vuonna 360. Siihen vielä näädät ja minkit päälle, pyyntiä organisoinut **Sami Lappi** laskee.

Ketun poistuman jäljet

Vuodesta 2006 lähtien Inarissa on kuritettu tehostetusti kettukantaa ja muita pienpetoja Metsähallituksen tukemana. Pyyntialueena on Inarin kunnan eteläosa sekä sen ulkopuolisina kohteina Karigasniemen ja Sevettijärven suunnat.

– Vuosien mittaan tehopyyntiporukassa on ollut mukana 30 henkeä, joskin vuodesta toiseen aktiivisten pyytäjien määrä on kymmenkunta, Lappi arvioi.

Parin tuhannen ketun poistuma näkyy. Sami Lapin mukaan alueen kanalintukanta on jonkin verran aikaisempaa parempi. Kettukanta esimerkiksi Ivalon kylän ympärillä on selvästi pienempi kuin ennen tehopyynnin aloittamista.

Yhtenä tehopyynnin sivujuonteena on pysäyttää kettukannan levittäytyminen mäntyalueelta tuntureille, joilla kettu syrjäyttää uhanalaisen naalin.

Rahat oikeaan osoitteeseen

Ylä-Lapissa Metsähallitus maksaa ketuista pyytäjille kulukorvausta, joka on rahojen riittävydestä riippuen kahden, kolmen kymppin luokkaa. Takana on ajatus uhanalaisen naalin ja metsäkanalintujen elämän helpottamisesta. Kulukorvaukset maksetaan kanalinnustuksen lupatuotoista, eli ne menevät täysin oikeaan osoitteeseen.

Saaliiksi saatujen nahkojen määränpäävaihtelee. Viime talvina muokatut nahat on myyty enimmäkseen Inarin matkamuistomyymälöissä. Niistä tulee tuottoa sen ver-

– Yksi mies pystyy laittamaan kohtuudella päivässä pyyntiin 10–20 narua, kun ne laittaa hyvin ja huolella, Temonen toteaa.

Narupyynti vaati vähintään 25 senttiä pehmeää lunta, jotta kettu alkaa käyttää omia jälkiään. Mielellään lunta saa olla 40–50 senttiä. Silloin ketun kulkupaikoilla saalis alkaa olla jo melkoisen varmaa, kunhan tietää jalkanarun asettamisen niksit ja malttaa olla huolellinen.

”Paras palkka tulee, kun näkee koppelo-, teeri - tai riekkopoikueen omilla pyyntimaillaan.”

Jari Temonen

ran, että pyytäjä saa osan kuluistaan pois, aktiivipyytäjien joukkoon kuuluva **Jari Temonen** laskee.

– Paras palkka tulee sitten, kun näkee koppelo-, teeri - tai riekkopoikueen omilla pyyntimaillaan. Se tuntuu hyvältä, Temonen sanoo.

Narupyynnissä osattava oikeat niksit

Ivalossa asuva Jari Temonen pyytää kettuja jalkanaruilla Ivalon kylän ympäriltä. Temo sellakin parhaat saaliit kymmenellä pyynnissä olleella narulla ovat seitsemän ketun luokkaa yhdessä yössä.

Naalille mahdollisuus

Metsästysluvista tuetaan ketun pyyntiä, jotta naali selviytyisi.



Muovilaatikkoon narut, männynhavuja ja kiehuvaa vettä. Siinä yksi konsti hajustamiseen. Huomaa asennushanskojen säilyttämistapa!

Hajustamiseen kotikonstein

Haaska on olennainen osa tehokasta pyyntiä. Temosella on pieni kettuhaaska kahta puolen Ivalon kylää.

Pyyntimenetelmää havainnollistaakseen Temonen ottaa kynän ja paperia ja tekee piirroksen, joka näyttää – no, rumalta

Ihmisasutus ja sen tarjoama helppo ravinto vetää talvisin tasaisesti kettuja erämaasta, mutta poroteurastamoiden ympärillä on aivan eri luokan vilске.

kuvalta. Mutta kyse on keskellä olevasta haaskasta, jolle tulee joka suunnasta ketun polkuja.

– Ajan kulkua ympyrän 50 metriä haaskan vierestä. Jalkanaru tulee pyyntiin jokaiseen ketunpolun ja kelkan jäljen risteykseen. Vankoilta ketunpoluille voi laittaa useampia naruja peräkkäin.

Kuulostaa helpolta, mutta huolellisuus, omien jälkien täydellinen peittäminen ketunhänkähuiskalla ja pyyntöjen hajustaminen on kaiken a ja o. Suurin haaste on ihmisen hajun peittäminen. Jo narun asennuspaikalle tuleminen kannattaa suunnitella hyvin, jotta jälkiensä silittelemisessä selviää mahdollisimman vähällä.

– Hajustamiseen jokaisella on omat kotikonstinsa. Minä keitän kattilassa havuja ja hajustan sillä kaikki narut ja niiden asennushanskat, Temonen kertoo.

– Hajustamiseen jokaisella on omat kotikonstinsa. Minä keitän kattilassa havuja ja hajustan sillä kaikki narut ja niiden asennushanskat, Temonen kertoo.

Henkimaailman hommia?

Jalkanarujen asennushanskat ovat eri asia kuin kelkkahanskat. Temosella on kannellinen muovilaatikko, johon hän laittaa jalkanarut ja kaataa keitetyn havuveden päälle. Asennushanskat hän laittaa laatikon kannen väliin niin, että hanskan suut ovat laatikon ulkopuolella.

– Jos hanskat laittaisi kuljetuksen ajaksi kokonaan laatikon sisään, käsistä tuleva ihmisen haju tarttuisi jalkanaruihin, Temonen perustele.

Kuulostaa osin jo henkimaailman hommalta, pyytävä myöntää itsekkin. Kyse on kuitenkin turhan työn välttämisestä.

– Onhan näistä joskus muiden pyytäjien kanssa intetty, mikä on turhaa ja mikä ei. Mutta erämaakettujen kanssa on tyhjän pyytämistä, jos narut haisevat ihmiselle tai jälkiään ei peitele kunnolla. Kun tekee päivän töitä ja seuraavana näkee ketun kiertäneen jokaisen narun, pitää miettiä, missä tuli tehtyä virhe: kotona vai metsässä naruja laittaessa.

Koettava kelissä kuin kelissä

Arimmat erämaaketut karttavat Temosen huomion mukaan jopa kelkan jäljelle tulemista.

– Tässä kylän ympärillä tulee tyypillisesti pari kettua saaliiksi. Sitten saattaa olla viikko taukoa. Sitten tulee taas pari kolme, kun muonavahvuudesta poistuneiden tyhjiksi jääneille reviiereille saapuvat uudet tulokkaat.

Ihmisasutus ja sen tarjoama helppo ravinto vetää talvisin tasaisesti kettuja erämaasta, mutta poroteurastamoiden ympärillä on aivan eri luokan vilске. Niille on kuitenkin matkaa kylänpinnasta satakin kilometriä suuntaansa.

– Jos viikon ajan pitää naruja pyynnissä, siinä tulee äkkiä kilometrejä. Narut on mentävä kokemaan seuraavana päivänä, vaikka olisi 35 astetta pakkasta tai tulisi taivaalta mummoja niskaan. Ei voi jäädä odottelemaan hyviä kelejä, Temonen kuvailee.

Talvien sää vaihtelee Ylä-Lapissakin melkoisesti vuosien välillä.

– Talvikausi 2016–17 oli jalkanarupyynnin kannalta ”höpötalvi”, Jari Temonen manailee.

Tammikuun alussa hanki kovettui. Ketut alkoivat juoksennella missä sattui, ja narukelit olivat ohi.

Tänä talvena on puolestaan eletty oikeaa entisajan lumitalvea ilman lämpimiä jaksoja. Ennätykset saattavat taas paukkua – lintupoikueiden ja naalien hyväksi.

Inarissa ei olla mustasukkaisia ketunpyynnin nikseistä. Sekä Jari Temonen että Sami Lappi antavat mielellään lisää vinkkejä ketun naruttamiseksi. ■

Tässä jäävät sudet ja hirvet auton alle

Suomen valtatieverkon erikoisin kohta lienee Kasitiellä Pohjois-Pohjanmaalla. Revonlahden pohjoispuolella Ruukin kunnassa törmäävät ihminen ja luonto konkreettisesti.

Samassa kohdassa on vuoden sisään kuollut auton alle kaksi sutta ja useita hirviä.

Nokkelimmat huomauttavat tässä vaiheessa, että kolareista on tehty tekosyy tai peitetarina suden toisenlaisille

kuolemille. Tapaukset on kuitenkin tutkittu. Paikalla on aina käynyt niin poliiseja kuin riistantutkijoita. Kuolleet eläimet on lähetetty Eviraan.

Onnettomuudet tapahtuvat samassa paikassa riista-aidan takia. Limingasta asti Kasitien reunustoja suojaavat jykävät riista-aidat. Ensimmäinen kohta, josta eläimet voivat ylittää tien, on pellolla Revonlahdella. ■

Kieppi



Korvaavien haulien kielto poistuu

Metsähallituksen alueilla saa jatkossa käyttää hauleja, jotka korvaavat lyijyn. Aikaisemmin pienriista-alueilla ei saanut käyttää patruunoita, joiden haulit olivat kovaa volframia, terästä tai rautaa. Kovat haulit saattoivat aiheuttaa ongelmia sahoilla, joihin toimitettiin puita Metsähallituksen alueilta.

Metsätalous Oy:n johtoryhmä on päättänyt luopua käyttökiellosta.

– Käyttökiellon uudelleen arviointi tuli ajankohtaiseksi, kun Euroopan kemikaalivirasto on valmistellut esityksen lyijyhaulikiellon laajentamisesta kaikkia turvemaita koskevaksi, Metsätalous Oy:n päätöksen perusteluissa todetaan.

Lyijy on yksi haitallisimmista ympäristömyrkyistä, ja sen käytön asteittainen vähentäminen on tarpeellista. ■

Kieppi



Kuva: Aku Ahlholm



Kuva: Jaakko Kitiäinen

Luke: Villisiat voivat lisääntyä 50 %:n vuosivauhtia

Villisika runsastui neljänneksen viimeisen vuoden aikana, arvioi Luonnonvarakeskus. Kanta voi kasvaa 50 prosenttia vuodessa, mikäli sitä ei rajoiteta. Luken arvion mukaan Suomessa elää lähes 3 200 villisikaa.

Villisikojen tiheimpiä esiintymisalueita ovat itäisellä Uudellamaalla Loviisan, Por-

voon, Lapinjärven ja Pyhtään muodostama alue sekä Kaakkois-Suomessa Venäjän vastainen rajaseutu Virolahdelta Parikkalaan. Muita paikallisia tihentymiä on havaittu Mynämäen, Teiskon ja Sysmän alueilla, joissa villisikojä on tavattu ja myös metsästetty runsaasti. ■

Kieppi

Näin kana- lintuluvista päätetään!

Jotta metsästäjät voisivat suunnitella matkansa ajoissa, osa luvista myydään jo kesäkuussa. Elokuussa myyntiin tulee lisää lupia, joiden määrä perustuu juuri valmistuneisiin riistalaskentoihin. Näin lupien enimmäismäärä noudattelee kunkin vuoden kanalintukantaa.



Kuva: Markku Pirttimaa

Kesäkuu:

lupamyynti alkaa

- Metsähallitus laskee myyntiin enintään 50 % edellisyksyn kiintiöstä, sillä tulevan syksyn lintukantaa ei vielä tiedetä.
- Lupia voi ostaa vain ajalle 10.9.–10.10., koska ministeriö voi rajoittaa metsästysaikoja kauden loppuosalta.
- Jotta lupa-alueella olisi turvallista ja ruuhkilta välttyttäisiin, yhtä aikaa voimassa olevien lupien määrä ei voi ylittää Metsähallituksen kiintiöpäätöksessä asetettuja raja-arvoja.

Heinä-elokuu:

riistalaskennat

- Vapaaehtoiset laskevat riistakolmiot eri puolilla Suomea sekä Ylä-Lapissa riekkolinjastot.
- Luonnonvarakeskus antaa arvion lintukannoista eri alueilla.

Elokuu:

lupamyynti jatkuu

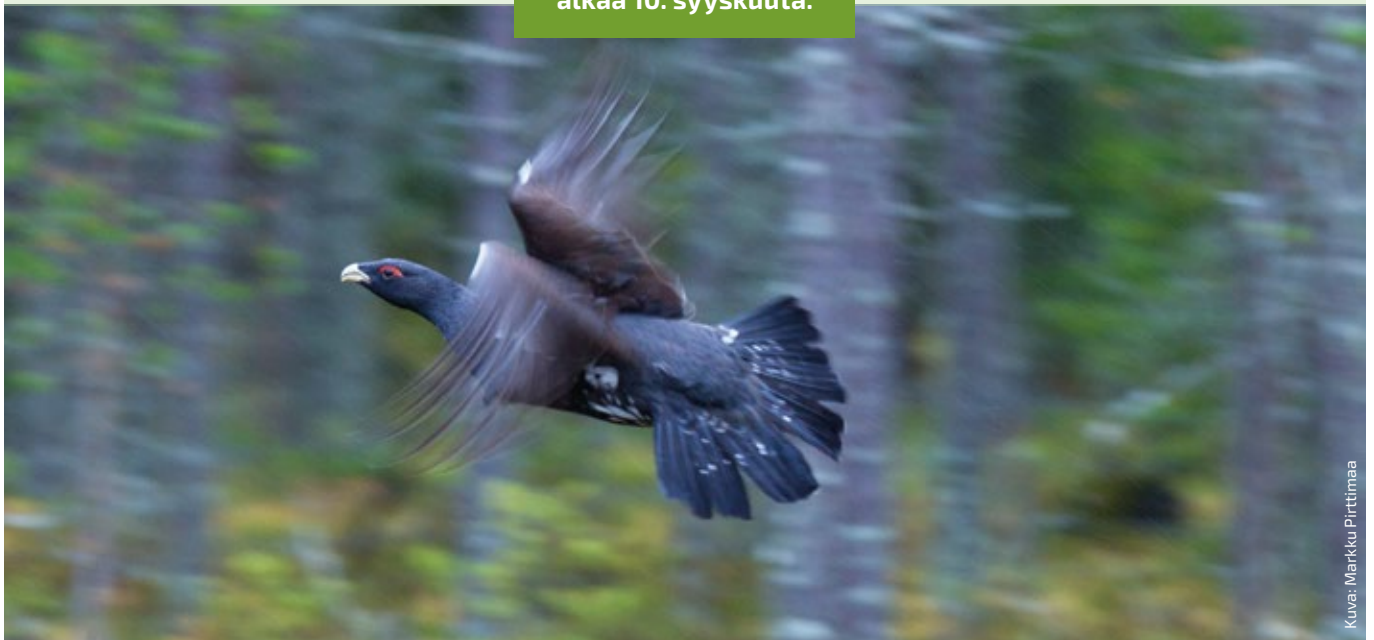
- Metsähallituksen suunnittelijat laskevat alueittain lopulliset lupakiintiöt, jotka perustuvat tuoreeseen tietoon lintukannoista.
- Kesäkuussa myytyjen lupien lisäksi myyntiin tulee riistakantojen mahdollistama määrä lisää lupia.

Elokuun loppu:

ministeriö päättää metsästysajoista

- Maa- ja metsätalousministeriö voi asettaa rauhoituksia ja rajoituksia.
- Ministeriö rajoittaa käytännössä joka vuosi heikosti menestyneen kanalintulajin metsästystä jollakin alueella.
- Esimerkiksi pyynn metsästys voidaan kieltää kokonaan jossakin maakunnassa tai metson metsästys jossakin kunnassa tai riistanhoitoyhdistyksen alueella.
- Lisäksi metsästysaikoja voidaan lyhentää.

**Metsästyskausi
alkaa 10. syyskuuta.**



Kuva: Markku Pirttimaa

Eräkummit ovat tavoittaneet jo 8 000 lasta ja nuorta

Eräkummit laajenee valtakunnallisesti. Vapaaehtoiset kummit ovat opettaneet eränkäyntiä jo 8 000 suomalaiselle lapselle ja nuorelle. Lisäksi mukana on ollut 900 opettajaa, todetaan eräkummiraportissa.

Metsähallituksen vetämä nuorisotyö alkoi 2015. Pian Metsähallitus laati peruskouluun eri vuosiluokille sopivia eräpassitehtäviä, jotta eräasiat saatiin ottaa osaksi normaalia kouluopetusta. Myös lukiolaiset saivat omat eräpassitehtävänsä.

– Tehtävissä tutustutaan riistanhoitoon, kalastukseen, jokamiehen oikeuksiin ja luonnossa liikkumiseen, erikoisuunnittelija **Madeleine Nyman** sanoo.

Eräkummeja on yli 300. Metsähallituksen tukena työssä on useita muita organisaatioita, kuten 4H-liitto, Suomen Metsästäjiliitto, Suomen Vapaa-ajankalastajien Keskusjärjestö, Suomen riistakeskus, Luonnonvarakeskus, Suomen Latu ja Folkhälsan. Kaikkiaan mukana on ollut jo 20 eri organisaatiota.

Metsähallitusta tukee Eräkummitoiminnassa moni organisaatio. Eräkummeja on Suomessa yli 300.

Keväällä 2018 oululaiset opiskelijat kehittivät eräkummitoimintaa eteenpäin Demola-prosessin avulla. Opiskelijat haastattelivat koululaisia, opettajia ja eräkummeja ja suunnittelivat, kuinka työstä voisi tehdä entistä tunnetumpaa. ■

Aku Ahlholm



Kuva: Joni Turunen

Eräluvut-fakta

Eräkummeja on 317

Eniten kummeja on Uudellamaalla (78) ja Pohjois-Pohjanmaalla (67)

Lue lisää:
www.erakummit.fi,
www.erapassi.fi

Metsäpeurapaimenia seitsemisen totutustarhalle

Seitsemisen kansallispuiston tuntumassa sijaitsevalla metsäpeurojen totutustarhalla voi ensi kesänä tavata myös Metsähallituksen metsäpeurapaimenia. Ensimmäiset huhtikuun haussa valituiksi tulleet paimenet aloittavat tarhalla kesäkuun alussa.

Paimenten päivittäisiin tehtäviin kuuluvat metsäpeurojen ruokinta ja aitarakentei-

den kunnan tarkistus. Kyseessä on kuitenkin ennen kaikkea elämyksellinen loma.

Toisin kuin Metsähallituksen suosituilla lammaspaimenviikoilla, metsäpeurapaimenet eivät pääse rapsuttelemaan vahditavinaan. Tarhassa asuvat metsäpeurat palautetaan aikanaan luontoon, eivätkä ne siksi saa tottua liiaksi ihmisiin.

Seitsemisen totutustarha on osa metsäpeuran suojele- ja kannanhoitohanketta MetsäpeuraLIFE. Hankkeen tavoitteena on palauttaa aiemmin yleinen mutta Suomessa kertaalleen sukupuuttoon kuollut metsäpeura sen entisille asuinalueille. ■

Kieppi



Kuva: Olavi Atraksinen/Lapin poliisi

Erätarkastajille oli viime vuonna yli 500 yhteisvalvontatapahtumaa muiden viranomaisten ja sidosryhmien kanssa. Käsivarressa valvottiin maastoliikennettä yhdessä poliisin kanssa.

Erävalvojilla eniten huomautettavaa maastoliikenteessä

Metsähallituksen erävalvonta teki viime vuonna yhteensä 1997 metsästyksen liittyvää tarkastusta. Rike todettiin kolmessa prosentissa tarkastuksista. Lupa-asiat oli hoidettu jälleen huolellisesti: asiaankuuluva metsästyslupa puuttui 0,3 prosentilla tarkastetuista metsästäjistä.

Tavallisin rike koski aseiden kuljettamista suojaamattomana autossa. Ilmoituksia metsäkanalintujen tiepyynnistä tuli erätarkastajille aiempaa enemmän.

Suurpetoihin liittyviä tarkastuksia ennätysmäärä

Suurpetojen metsästyksen liittyviä tarkastuksia tehtiin ennätysmäärä: 435 kappaletta. Törkeitä metsästyksrikkoksia todettiin kahden edellisvuoden tapaan neljä. Yhdessä tapauksessa kohteena oli ahma, yhdessä karhu ja kahdessa susi. Suurpetojen, erityisesti ahman, ajattamisesta moot-

torikelkoilla tuli vuoden mittaan useita ilmoituksia.

Petolintujen häirintään ja vahingoittamiseen liittyviä tapauksia tuli ilmi kaksi. Pudasjärvellä ammutuksi joutuneen maakotkan tarina päättyi onnellisesti: kotka saatiin toimitettua hoitoon ja vapautettua erätarkastajan toimesta takaisin luontoon.

Kiireen tunnetta hirvijahdissa

Metsästyslakiin tuli vuoden alusta merkittäviä muutoksia, kun hirvenmetsästyksen aloitusta siirrettiin myöhäisemmäksi ja vasasuojaa lievennettiin. Lyhyempi metsästysaika ja aikainen lumentulo näkyivät kiireenä hirvijahdissa. Hirviä ammuttiin epävarmemmissa tilanteissa, ja eläimiä jäi haavoittuneina metsään.

Aikaisen lumentulon vuoksi myös moottorikelkoja käytettiin paikoin laittomasti hirvijahdissa. Myös hirvipassien pi-

täminen yleisillä teillä lisääntyi. Hirven salakaatoja tuli ilmi 16.

Eniten huomauttamista maastoliikenteessä

Tarkastetuista kelkkailijoista noin joka viides syyllistyi rikkeeseen. Yleistyvää ongelmaa on viime vuosina ollut laitton moottorikelkkailu reittien ja urien ulkopuolella. Kelkoilla hakeudutaan yhä useammin koskemattoman lumen alueelle, mikä voi tuhota taimikoita ja häiritä esimerkiksi poroja ja petolintujen pesintää.

Erityisen räikeä tapaus tuli ilmi Sipoonkorven kansallispuistossa, jonka läpi oli rakennettu laitton off road -rata, minkä yhteydessä alueelta oli katkottu puita. Suojelualueella kyse on luvattoman ajon lisäksi myös luonnonsuojelurikkomuksesta. ■

Kieppi

Maastoliikenneluvat haettavissa sähköisesti

Maastoliikennelupia valtion maille voi nyt hakea helposti Eräluvut.fi-verkkokaupasta. Maaliskuussa käyttöön otettu uusi lupahaku koskee liikennettä sekä maastoliikenneurilla että urien ulkopuolella niin lumipeitteisenä kuin lumettomanakin aikana. Lupia voi edelleen ostaa myös Metsähallituksen asiakaspalvelupisteistä ja Eräluvut-puhelinpalvelusta 020 69 2424.

Poikkeus ovat vielä toistaiseksi Enontekiön, Inarin ja Utsjoen kuntalaisten kotikuntiinsa hakemat lumipeitteisen ajan maastoliikenneluvat, joita haetaan edelleen Metsähallituksen paikallisesta asiakaspalvelupisteestä. Ne siirtyvät sähköisen haun piiriin vuonna 2020. ■

Kieppi

Erävalvontaa maalla, merellä – ja nyt myös ilmassa

Metsähallituksen erävalvonta ottaa käyttöönsä dronen eli miehittämättömän lennokin. Dronella kyetään valvomaan entistä suurempia alueita ja havaitsemaan ne kohteet, joille valvontatoimenpiteet kannattaa kohdistaa.

Käyttömahdollisuudet erävalvonnassa ovat laajat: lennokkia voidaan käyttää maastoliikenteen, metsästyksen ja kalas-

tuksen valvonnan lisäksi laittomien kaatopaikkojen paljastamiseen ja rikospaikkojen kuvaamiseen.

Drone otetaan erävalvonnassa käyttöön ensi kesän aikana ympäri Suomea. Dronella tapahtuvaa valvontaa tullaan kehittämään ja laajentamaan tulevina vuosina. ■

Kieppi



Kuva: Tino Hovinen

Löysitkö kuolleen villieläimen? Sitä voidaan tarvita tautiseurannassa

Elintarviketurvallisuusvirasto Evira kerää raivotautiseurantaan näytteiksi metsästettyjä kettuja ja supikoiria Itä-Suomen syöttirokotusalueelta. Näytteiden avulla voidaan arvioida rokotuskampanjan tehoa eli sitä, kuinka paljon pienpedot ovat syöneet maastoon levitettyjä syöttirokotteita.

Toinen tärkeä osa raivotautiseurantaa on mahdollisten tautitapausten löytäminen. Tähän tarvitaan koko Suomesta kuolleina löytyneitä petoeläimiä, koska juuri niistä rabies eli raivotauti löytyy todennäköisimmin.

– Nykyisellään kuolleina löydettyjä pienpetoja saadaan raivotautitutkimuksiin melko vähän, joten toivoisimme ihmisten toimittavan niitä meille lisää, kertoo erikoistutkija **Marja Isomursu** Eviran villieläintautitutkimusprosessista.

Raivotautitartunta saattaa altistaa eläimen liikennekuolemalle, joten myös auton alle jäänyt pienpeto sopii näytteeksi. Kovin murskaantuneita eläimiä ei kuitenkaan kannata lähettää. Liikenteessä kuolleet suurpedot – karhun, suden, ilveksen, ahman – poliisiviranomainen toimittaa aina Eviraan.

Myös monien muiden villieläintautien, kuten hirvieläinten näivetystaudin, afrikkalaisen sikaruton ja lintuinfluenssan, varhainen havaitseminen perustuu kuolleiden tai sairaiksi todettujen eläinten tutkimiseen. Evira seuraa villieläintauteja koko maassa. Villieläinten taudit voivat joskus tarttua kotieläimiin ja ihmisiinkin. Villieläintautiseurannan perusta ovat kansalaisten toimittamat näytteet sairailta vaikuttavista tai kuolleina löydettyistä eläimistä sekä tiettyjen tautien osalta metsästetyistä terveiltä vaikuttavista eläimistä saadut näytteet.

Näytteiden lähetysohjeet Eviran Oulun toimipaikkaan samoin kuin muuta tietoa tautiseurannasta löytyy sivustolta www.evira.fi. ■

Kieppi

Ullien perustojen päämien





Villin metsäpeuran ja poron pitäminen erossa toisistaan on iso urakka. Riistanhoitaja Pekka Kilpeläiselle se tarkoittaa ympärivuotista työmaata.

Tuomo Pirttimaa, teksti ja kuvat

Kainuun peura-alueelle harhautuneet porot on etsittävä ja poistettava, ennen kuin ne ehtivät lisääntyä metsäpeurojen kanssa. Tässä riittää seurattavaa riistanhoitaja **Pekka Kilpeläiselle**. Metsähallituksen ammattimainen peurapaimen tekee vuoden ympäri töitä villin metsäpeuran perimän puhtauden eteen. Kilpeläisen työ on osa maa- ja metsätalousministeriön rahoittamaa metsäpeurahanketta.

Kuhmon ja Sotkamon rajamailla lumen syvyys on 70 sentin tuntumassa helmikuussa 2018. Se näkyy muussakin kuin metsäauttien kääntöpaikan korkeissa lumipenkoissa: nimittäin lähtöpaikassa, josta Pekka Kilpeläinen on menossa etsimään peuratokkia. Kilpeläinen peruuttaa moottorikelkkaa kuljetusvaunusta Kuhmon puolella, kun yleensä vastaavaan aikaan Kainuun metsäpeurat löytyvät useamman

kymmenen kilometrin päästä Sotkamon talvilaidunalueelta.

– Monesti tähän aikaan vuodesta varvikko näkyy niillä harjuilla. Nyt lunta on niin paljon ja se on vielä kovettunut, että peurat ovat hajonneet levälleen nuoriin metsiin.

Sidottuaan lumikengät tarakalle ja nykäistyään kelkan käyntiin Kilpeläinen katselee muistin vahvistukseksi edellisiltaista pantapeurojen paikkapäivitystä puhelimelta. Lähistöllä pitäisi olla puolenkymmentä pantavaadinta.

Peura-aitaa kunnostettava

Peuratokkia pitäisi päästä tarkkailemaan, jotta niistä löydettäisiin sekaan eksyneet porot. Nyt peurojen kiikaroiminen kaikessa rauhassa näyttää hankalalta. Harvojen mäntykankaiden sijasta ne ovat ju-

routuneet mataliin, tiheisiin taimikoihin. Kilpeläisen kelkka kaartele kankailla, välillä peurojen etsijä pysähtelee. Tuore kairupaikka näyttää, että jäkälää ne löytävät täältäkin. Kilpeläinen hypistelee jäkälänriekaletta ja tökkii sormella jälkiä. Molemmat ovat pehmeitä.

– Ne ovat olleet tässä aivan vasta. Saattavat olla tuossa vieressä ja me ajamme viidenkymmenen metrin päästä ohi niitä näkemättä.

Luminen taimikko on kuin seinää. Koska näissä metsissä ei ole peuralle kovin paljon syötävää, ne näyttävät vaihtavan paikkaa joka päivä. Jäkälän lisäksi peurat hamuavat suuhunsa loppoa oksilta ja puiden rungolta.

Sydäntalvella Pekka Kilpeläisen tehtävänä on peuratokkien katselemisen lisäksi Kuhmon pohjoisrajalla olevan metsäpeu-

Peurapaimenen työpäivä on alussa. Paikannustietojen mukaan lähistöllä pitäisi olla useita pantavaatimia.

ra-aidan pitäminen kunnossa. Taas kerran saadaan puheenaiheeksi poikkeuksellinen lumentulo. Samat sateet, jotka katkoivat Ylä-Kainuusta viikoksikin sähköt, kaatoivat puita peura-aidan päälle. Siellä on riittänyt työtä.

Aidan on oltava kunnossa ympäri vuoden estämässä peurojen ja porojen liikennettä kumpaankin suuntaan. Viime vuosina aita on pitänyt varsin hyvin. Pahin porojen hyökky sattui toistakymmentä vuotta sitten, kun Hyrynsalmelta lumisesta ritiläsillasta tuli kerralla 96 poroa. Ne saatiin kaikki käännetyttyä takaisin ennen kuin ne ehtivät sekoittua peuroihin. Toisella kertaa poronhoitoalueelta tuli avoimesta riukuveräjistä 50 poroa, jotka kulkivat Sotkamoon saakka peurojen sekaan. Vaatimet ja vasat saatiin kiinni elävinä, mutta hirvaat ammuttiin. Nämäkään porot eivät ehtineet sekoittaa perimäänsä peurakantaan.

Mutta vaikka peura-aita pitäisikin, poroja menee joskus Venäjälle raja-aidan aukoista. Siellä ne yhtyvät Karjalan puolen peuroihin ja vaeltavat niiden mukana Suomeen talvilaitumille. Siksi myös Venäjältä tulevat laumat tarkistetaan ja porot poistetaan joukosta yhdessä paliskuntien kanssa. Toimiva yhteistyö paliskuntien kanssa onkin Kilpeläisen työn edellytys.

Poro kulkee allapäin

Kun peuratokka sitten löytyy, Kilpeläinen pyrkii tarkkailemaan sitä mahdollisim-

Toimiva yhteistyö paliskuntien kanssa on Pekka Kilpeläisen työn edellytys.

man kaukaa ja rauhassa poron erottamiseksi joukosta. Koska syvässä lumessa peuran jalkavampaa rakennetta ei pysty oikein erottamaan, ensimmäinen Kilpeläisen merkille panema asia on väritys. Yleensä poro on peuraa vaaleampi. Toinen Kilpeläisen huomioima asia tokkaa etempää tarkastellessa on käytös. Metsäpeura on villi ja poro kesytetty – se on laumaa katsellessa kauas näkyvä ero.

– Metsäpeuroihin verrattuna poro kulkee kuin allapäin. Kun peuralauma syö, se koko ajan myös tarkkailee ympäristöään. Pienikin risahdus ja pää pomppaa pystyyn, saparousee. Poro jatkaa syömistään pää alhaalla.

Poron sarvet ovat pyöreämmät ja leveämmät, ja niiden muodossa on paljon enemmän vaihtelua kuin peuralla. Tässä asiassa Kilpeläinen on huomannut erikoisen ilmiön Pohjanmaan metsäpeuroissa.

– Niillä sarvien muoto vaihtelee enemmän kuin Kainuun kannassa.

Näin on siitä huolimatta, että lähtökohdat on sama. Kainuusta vietiin kymmenen peuraa 1980-luvun alussa Suomenselälle, Salamajärven kansallispuistoon Keski-Suomen ja Pohjanmaan rajoille.

Niiden jälkeläisistä koko Suomenselän kanta on lähtenyt. Ja menestyksekkäästi: Suomenselän noin 1 500 peuran kanta on jo Kainuun kantaa suurempi. Peurat ovat levinneet länteen Pohjanmaalle ja kiilana kohti koillista, Oulujärveä. Tässä suunnassa ne ovat jo poronhoitoalueen portilla Puolangalla ja Utajärvellä. Nyt on päätettävä, mitä sillä suunnalla tehdään poron ja peuran pitämiseksi toisistaan erossa.

Poistoja vai peura-aitaa?

– Vaihtoehtoja on oikeastaan kaksi, Kilpeläinen sanoo.

– Yksi vaihtoehto olisi peura- ja porovapaan vyöhykkeen luominen poronhoitoalueen eteläpuolelle. Se tarkoittaisi käytännössä siellä olevien peurojen tappamista.

Tätä Kilpeläinen pitää turhan verisellä operaationa. Metsäpeuroja on alueella kymmeniä, ellei jopa lähes sata, mikä on melkein kymmenen prosenttia Suomenselän kannasta. Parempana ratkaisuna hän pitää peura-aitaa ongelmakohtaan Utajärven ja Puolangan rajaseudulle.

– Peura-aidan ongelmana ovat tiet. Portit tahtovat jäädä kulkijoilta auki.

Kainuussa on isommilla teillä ritiläsilat, joille sorkkaeläin ei mielellään mene. Talvella vain lumi tahtoo tukkia välit. Viimeksi tammikuussa sillasta tuli poro yli. Sen Kilpeläinen sai muutaman päivän jälkeen kiinni kelkalla ajamalla.

– Kun ensimmäisen kerran koukkasin sen eteen ja tempaisin sarvesta kiinni, sarvi irtosi käteen. Toisessa yrityksessä toisen sarven kanssa kävi samalla lailla. Kolmannella yrityksellä hypäsin selkään, sain kaulasta ja pannasta kiinni ja painittua poron kyljelleen.



Peurat ovat kaivaneet jäkälää samana aamuna, mutta tiheä taimikko kätkee kasvuston sisäänsä. Tätä tokkaa ei päästy kiikaroimaan, onko sen seassa poroja.

Eräluvat-fakta

METSÄPEURA Rangifer tarandus fennicus

Metsäpeuraa, toiselta nimeltään suomenpeuraa, tavataan vain Suomessa ja Venäjän Karjalassa.

Sen ainutlaatuisista perimää on suojeltava sekoittumasta poroon, joka on kesytetty versio tunturi-peurasta.

Metsähallituksella on vastuu näiden kahden eläimen risteytymisen estämisestä.





Pekka Kilpeläisen mukaan peurojen perimä on tällä hetkellä puhdas poroista.

Metsäpeura on villi ja poro kesytetty – se on laumaa katsellessa kauas näkyvä ero.

Omistaja Suomussalmelta haki saman päivän aikana omansa pois.

Elävänä poron saa kiinni vain syvän lumen aikaan. Muulloin Kilpeläisen pitää poistaa ne ampumalla – paliskunnan luvalla tietenkin. Se on joskus helpompaa ja joskus hankalampaa. Ison peuratokan seassa kulkeva poro on vaikea.

– Pitää varmistaa, varmistaa ja varmistaa, että on ampumassa oikeaa eläintä. Takana ei saa olla yhtään peuraa. Laukauksen pitää osua lavan taakse tai päähän. Muuten on poron omistajalla sanomista.

Vasojen kuolinsyö selvitetään

Kevätalven edetessä Luonnonvarakeskus tekee metsäpeurojen lentolaskennan kannan selvittämiseksi. Pekka Kilpeläiselle se tarkoittaa etukäteen tokkien paikallistamista jälkien perusteella.

Keväällä tarkistetaan taas aita koko piteudeltaan. Toukokuun puolivälin jälkeen alkaa peuravaatimien vasonta, jolloin tehdään hyvin varovaisesti vasatarkistus paikannuspantaa kantavilta vaatimilta.

– Jos vasallisen pantapeuran paikkatieto yhtäkkiä liikahtaa, käydään tarkistamassa, onko siltä vasa kadonnut.

Kadonneen vasan kuolinsyö selvitetään ja tarvittaessa käytetään liinassa kuljetettavaa jälkikoira. Kun vasan jäänteet löydetään, niiden perusteella voidaan nähdä, mikä sen tappoi: karhu, susi, ilves vai ahma.

– Viime kesänä yleisin syy oli karhu, Kilpeläinen sanoo.

Kesä jatkuu pantapeurojen seurannalla. Syksy ajaa peurat kiimatokkiin, joita tarkkaillaan.

– Rykimäaikaan selvitetään laumakoostumus ja lasketaan vasatuotto. Viime vuosina vasallisten vaadinten osuus on ollut 25 prosenttia luokkaa.

Koska suurin osa metsäpeuravaatimista vasoo, voi karkeasti sanoa, että kolme peuranvasaa neljästä katoaa toukokuun ja syksyn välillä.

Peuran perimä on puhdas

Rykimäaika eli peuran kiima-aikana siten tuleekin totuuden paikka: silloin peur-

Eräluvut-fakta

YHTEISTYÖTÄ PALISKUNTIEN KANSSA

Pekka Kilpeläinen tekee tarvittavat peurojen ja porojen poistot yhteistyössä paliskuntien kanssa. Peurojen ampumiseen poronhoitoalueelta on saatu erityislupa Suomen riistakeskukselta. Porojen poistoon tarvitaan paliskunnan lupa.

Poronhoitotyöt vaikeutuvat porotokkiin eksyneistä peuroista, koska villi eläin saa villittyä puolikesyn poron ja porojen kokoaminen erotusaitoihin menee hankalaksi. On myös peurakannan etu, että poroihin eksynyt yksilö ammutaan pois. Joskus se vaeltaisi takaisin omille maille ja todennäköisesti toisi vanavedessään joukon poroja.

Ammuttu peura myydään. Metsähallitus julkaisee silloin tällöin Kainuun paikallislehdissä ilmoituksia, joissa kerätään kiinnostuneita ostajia peurojen ruuhille. Ilmoittautuneet arvotaan järjestykseen ja kun poistettu peura tulee, listaa ryhdytään soittamaan järjestyksessä läpi. Ensimmäinen tavoitettu, joka pystyy noutamaan ruhon, saa ostaa sen. Suolistetun, nylkemättömän ruhon paino on keskimäärin vajaa 50 kiloa. Iso hirvas saattaa painaa 70 kiloa.

ratokissa ei saa olla poroja sekoittumassa villin metsäpeuran perimään.

Tekeekin mieli kysyä Pekka Kilpeläiseltä, onko poro ja peura pystytty pitämään erossa toisistaan. Onko peuran perimä puhdas porosta?

Vastaus tulee hyvin jämakästi.

– Kyllä se puhdas on. Sen ovat osoittaneet DNA-testitkin. ■

Juhlareseptimme, olkaa hyvä!

*Kieppi tilasi kymmenvuotisjuhlan
kunniaksi reseptin Janne Pekkjalalta.
Tunnettu rumpalikokki halusi
valmistaa sen heinäisorsasta.*

Janne Pekkala, reseptit | Teija Soini, kuvat

Riistalinnuista sini- eli heinäSORSA on selvinnyt hyvin viime vuosien muutoksista. Laji on säilynyt runsaslukuisena, joten siitä on tullut myös valtion alueilla metsästävien suosikkisalaista.

Sorsaa padassa, lintuperunoita ja paahdettua paprikaa

Ainekset

3	sorsaa
5	salottisipulia
2	isoa porkkanaa
1	pala juuriselleriä
1-2	palsternakkaa
4 rkl	tomaattipyrettä
5	valkosipulinkynttä
5	timjaminokkaa
1 dl	tummaa balsamicoa
2 dl	punaviiniä
n. 1 l	kanalientä
3	laakerinlehteä
5	maustepippuria
1 rkl	mustapippuria
	suolaa
100 g	voita
2 dl	kuohukermaa
3 rkl	mustaherukkahyytelöä
50 g	sinihomejuustoa
1	nippu persiljaa

Puikulaperunoita

	voita
	suolaa
	tuoreita yrttejä
4	eriväristä paprikaa
1 tl	suolaa
1 rkl	hunajaa
1 tl	mustapippuria
5 rkl	valkoviinietikkaa
1	limen mehu



Eräluvut.fi

Janne Pekkalan suunnittelemat juhlareselit löydät osoitteesta Eräluvut.fi. Kieppi-lehden juhlareselin lisäksi sieltä löytyy kalastajille suunnatun sisarlehden Tuikin juhlareseli harjuksista.

VALMISTUSOHJEET

SORSAPATA

Nypi sorsista sulkatyvet pois nahasta. Huuhtele linnut huolellisesti kylmällä vedellä. Kuivaa linnut hyvin paperilla. Hiero lintuihin kauttaaltaan suolaa ja mustapippuria.

Paahda linnut padassa tai pannulla voissa kauttaaltaan niin, että pinnat ruskistuvat. Paahda seuraavaksi kuutoidut juurekset ja sipulit.

Laita ainekset isoon pataan: juurekset pohjalle, seuraavaksi linnut ja lopuksi liemet sekä mausteet päälle. Kypsennä uunissa 150 asteessa, kunnes rintapalan keskellä sisälämpötila on noin 65 astetta. Ota lihat padasta ja kääri ne vetäytymään folioon noin puoleksi tunniksi.

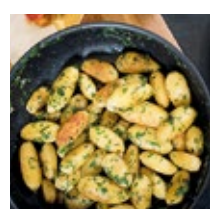
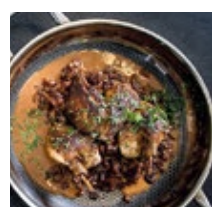
Siivilöi liemi talteen ja laita juureskuutiot tarjoiluastian pohjalle odottamaan. Keitä liemi kasaan, suurusta tarvittaessa, mausta kermalla, mustaherukkahillolla ja sinihomejuustolla.

Renssaa lihat luista ja asettele ne juureskuutioiden päälle. Lopuksi kaada kiehuvan kuuma kastike päälle ja ripottele pinnalle runsaasti hakattua persiljaa.

LINTUPERUNAT

Lintuperunat ovat kokonaisia paistettuja, soikeita tai pyöreitä, tasakokoisia, kuorittuja perunoita, jotka paistetaan voissa korppujauhojen kera. Perunat voidaan paistaa joko raakoina tai etukäteen keitettyinä. Ne maustetaan suolalla ja mustapippurilla. Voit paistaa joukkoon myös hakattua tuoretta yrttiseosta.

Kokonaiset paprikat paahdetaan kuumassa uunissa niin, ja pinnat tummuvat. Sitten paprikat kuoritaan, putsataan siemenistä sekä kannoista ja leikataan sopiviksi suikaleiksi. Suikaleet maustetaan suolalla, sokerilla, hunajalla, etikalla ja limenmehulla. Paahdetut paprikat voidaan tarjota joko kuumana tai kylmänä lisukkeena.



Rievssatbivddu árbevierru eallá ain

Aku Ahlholm, tekstt ja kuvat

Báikkálaš olmmoš máhtá gárdut ain Davvi-Sámis. Mañimus guovtti logijagi áigge bivdiid mearri sámi guovllus lea juobe lassáan: Dálá áigge sii leat sullii 3 000.

Ovddet jagi oba riikkas ledje dušše 2 500 bivdi, geat statistihkaid mielde godde rievssahiid. Lobit geažidit dasa, ahte máddodaga hálddašit báikkálaš bivdit davvin.

Rievssatsálaš almmatge molsašuddá rievssatmáddoga mielde, muhto gárdojuvvon rievssahat vuvdojuvvojit ovddos res-

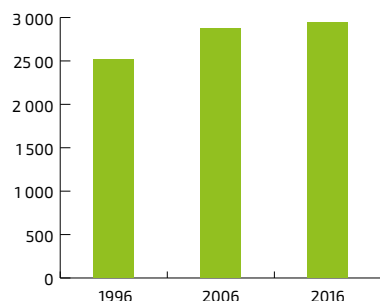
tauránnaide. Vuovdinriekti guoská duššefal báikkálaš olbmuid. Dan geažil davvin lea ain olbmot, geat ožžot unna oasáža áigáiboadusteaset meahcástemiin.

Sálašmearri unnume

Rievssatsálašat Davvi-Sámis unno mañimus 2009, man mañjel máddodat lea ealáskan veahážiid mielde 1990-logu mearriid guvlui.

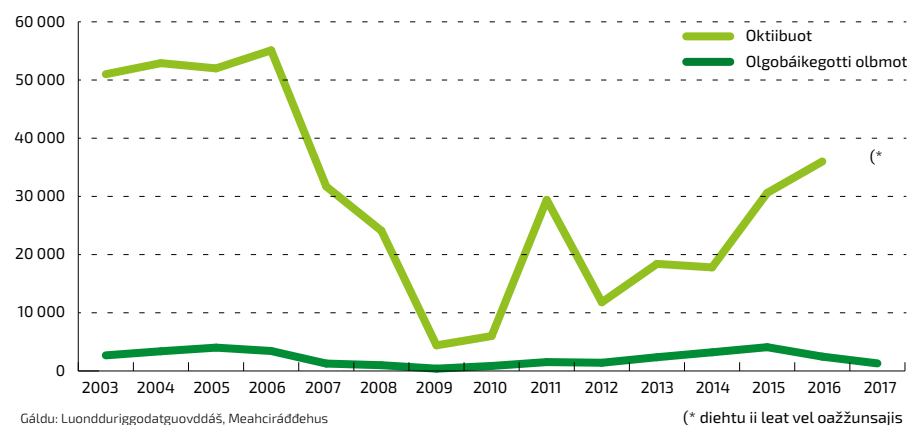
Luondduriggodatguovddáža mielde alimus jagi 2000 sámi guovllus bivdojuvvodjedje 60 000 rievssaha. 90 % sállas lea báikkálaš meahcásteddjiid bivdin. Meahciráddehusas lobi oastán meahcásteddjiid leat bivdán mañimus 15 jagi áigge sullii 10 proseantta rievssatsállas. ■

Meahcásteddjiid mearri lassána Davvi-Sámis



Gáldu: Luondduriggodatguovddáš

Báikkálaš olbmot bivdet 90 % rievssahiin



Gáldu: Luondduriggodatguovddáš, Meahciráddehus



Lyhyesti suomeksi

RIEKON PYYNNIN PERINNE ELÄÄ

Ylä-Lapissa metsästäjien määrä on kasvanut 3 000 metsästäjään viime vuosina. Esimerkiksi riekkoja osataan yhä pyytää. Luonnonvarakeskuksen ja Metsähallituksen tilastojen mukaan toissa vuonna saamelaisalueella saatiin saaliiksi 36 000 riekkoa, joista ulkopaikkakuntalaiset saivat vain vajaat 2 500.



Vildmarksfaddrar:

Allt fler unga intresserade av jakt och fiske

Det ihärdiga vildmarksfadderarbetet börjar bära frukt: antalet unga fiskare och ställvis också jägare växer.

Enligt en rapport av Forststyrelsen har vildmarksfaddrarna undervisat över 8 000 finska barn i jakt och fiske. Därtill deltog 900 lärare i verksamheten. Tack vare vildmarksfaddrarna och materialet för vildmarkspassen har många barn och unga satt sig in i vildmarksfrågor redan i skolan.

I Svenskfinland finns det många vildmarksfaddrar: 78 i Nyland, 24 i Egentliga Finland och 7 i Österbotten. I de här siffrorna ingår såväl de finsktalande som svensktalande vildmarksfaddrarna.

20 organisationer som samarbetspartner

Hela 20 organisationer deltar redan i vildmarksfadderarbetet, exempelvis 4H, Finlands Jägarförbund, Finlands Fritidsfiskares Centralorganisation, Finlands viltcentral, Naturresursinstitutet Luke, Suomen Latu och Folkhälsan.

Forststyrelsens ungdomsarbete inledades 2015, då man systematiskt började uppmuntra erfarna jägare och fiskare att göra barn förtrogna med natur, jakt och fiske i huvudstadsregionen. Efter en tid utarbetade Forststyrelsen vildmarksuppgifter för olika klasser i högstadiet, så att vildmarksfrågorna kunde bli en del av den normala skolundervisningen. Även gymnasieeleverna fick egna uppgifter för ett vildmarkspass. ■



Foto: Emma Ahlholm

Ellen Ahlholm skaffade ett jaktkort hösten 2017 i Vasa.

Läs mera om vildmarksfaddrarna

www.erakummit.fi,
www.erapassi.fi

Källa: Mest vildsvin i östra Nyland

I Finland påträffas mest vildsvin i östra Nyland, berättar man vid Naturresursinstitutet Luke. Rikligast med vildsvin förekommer det i ett område som omfattar Lovisa, Borgå, Lappträsk och Pyttis. Dessutom påträffas vildsvin i Vederlax och Parikkala, i gränstrakten i sydvästra Finland. Övriga områden med större förekomst av vildsvin är Virmo, Teisko och Sysmä, i vilka man både observerat och jagat rikligt med vildsvin.

Vildsvinsstammen ökade med en fjärdedel under det senaste året, uppskattar Naturresursinstitutet. Stammen kan öka med 50 procent om året om den inte regleras. Enligt Naturresurscentralen finns det redan 3 155 vildsvin i vårt land. ■

Kieppi



Uppsving i antalet jägare vid kusten

År 2016 fanns det i kustområdena i Österbotten 6 700 jägare. Antalet jägare minskade i svenska Österbotten fram till 2015 men började slutligen öka igen.

I övriga Österbotten fanns det 16 100 jägare, och deras antal har också fått ett uppsving. Åtminstone i Österbotten ökar intresset för jakt.

I de övriga delarna av Svenskfinland, såsom Egentliga Finland och Nyland, har antalet jägare minskat. ■

Kieppi

Metsästysluvat

Metsähallituksella on 124 aluetta pienriistan metsästykseseen. Lisäksi valtion alueilla voit pyytää suurriistaa. Kun olet hankkinut metsästyskortin, tarvitset vielä maanomistajan luvan metsästä. Valtion maille luvan saat Metsähallitukselta.

Lupien hintaan vaikuttaa kaksi asiaa: lupien myynnistä aiheutuvat kustannukset ja metsästettävän riistan kannanhoidon arvioidut kustannukset. Tulot ohjataan siis riistan hyväksi.

Metsästysluvat on kiintiöity lupa-alueittain. Kiintiöinnillä varmistetaan riistakantojen kestävyys. Esimerkiksi huonona lintuvuonna lupia myydään vähemmän.

Pohjois-Suomessa henkilöllä, jonka kotipaikka on metsästyslain 8 §:n osoittamalla alueella, on oikeus metsästä kotikunnassaan valtion mailla ilman erillistä maksua.

Eräluvat.fi

Kaikki eräluvat netistä.



NUORISOLUPA

Metsähallitus haluaa tukea nuorten eräharrastusta tarjoamalla nuorille edullisen ja helposti saatavan metsästysluvan. Jokainen alle 18-vuotias metsästyskortin omistaja pääsee metsästämään nuorisoluvalle. Lupa oikeuttaa metsästämään majavaa lukuun ottamatta kaikkea pienriistaa, myös kanalintuja.

Alle 15-vuotias voi metsästä pienriistaa 18 vuotta täyttäneen, aseensa hallussapitoluvan omaavan henkilön saaliskiintiön tämän välittömässä valvonnassa.

Luvan hinta 10 €
Metsästysaika 1–7 vrk
Saaliskiintiö ks. aikuisten päiväkiintiö

Myynti

- **Puhelinpalvelu**
020 69 2424. Arkisin 9–16.
- **Verkkokauppa** Eräluvat.fi



MAJAVA

Majavametsälle pääset erillisellä majavaluvalle. Majavia ei saa metsästä pienriista- tai pienpetoluvalle. Majavaluvalle voi sen sijaan metsästä myös pienpetoja, piisamia, oravaa, villisikaa sekä rauhoittamattomista linnuista varista, harakkaa, harmaalokkia, merilokkia ja poronhoitoalueella korppia.

Luvan hinta 20 € / kausi
Lupa voimassa 20.8.–30.4.

Myynti

- **Puhelinpalvelu**
020 69 2424. Arkisin 9–16.
- **Verkkokauppa** Eräluvat.fi



PIENPEDOT

Pienpetojen metsästys on hyödyllistä riistan- ja ympäristönhoitoa. Sen vuoksi pienpetolupa on edullinen.

Luvan hinta: 10 € / kausi
Lupa voimassa: 1.8.–30.4.

Pienpedot

Pienpetoluvalle metsästettäviä pienpetoja ovat kettu, supikoira, minkki, näätä, kärppä, hilleri ja mäyrä.

Muut saaliseläimet

Pienpetoluvalle saa metsästä myös villisikaa, piisamia, oravaa sekä seuraavia rauhoittamattomia lintuja: korppi (poronhoitoalueella), varis, harakka, harmaalokki ja merilokki.

Myynti

- **Puhelinpalvelu**
020 69 2424. Arkisin 9–16.
- **Verkkokauppa** Eräluvat.fi



KANALINNUT

Kanalintulupa kattaa kaiken pienriistan metsästyksen majavaa lukuun ottamatta.

LYHYET KANALINTULUVAT

Luvan kesto 1 vrk
Hinta 17 €

Lyhyen luvan voi ostaa enimmillään 7 vuorokaudeksi kerrallaan. Jokaisen vuorokauden hinta on 17 €.

Kiintiö

4 saaliseläintä / vrk. Enintään kuitenkin 2 kanalintua / vrk, joista korkeintaan 1 metso / vrk. Yksi metsästäjä saa yhden kauden aikana metsästä enintään kaksi metsoa. Ylä-Lapin lupa-alueilla 1601-1605, 1607-1609 ja 1613-1616 kanalintukiintiö on 3 riekkoa / vrk.

Myynti

- **Puhelinpalvelu**
020 69 2424. Arkisin 9–16.
- **Verkkokauppa** Eräluvut.fi

Myyntien aloitus 2018

Metsästysalueen sijainti	Kesä	Syysy
Etelä-, Länsi- ja Itä-Suomen alueet	ma 11.6.	ma 27.8.
Salla, Savukoski, Pelkosenniemi, Sodankylä, Kemijärvi	ti 12.6.	ti 28.8.
Pohjanmaa, Kainuu	ke 13.6.	ke 29.8.
Keminmaa, Kittilä, Kolari, Muonio, Pello, Rovaniemi, Ranua, Simo, Tervola, Ylitornio, Posio	to 14.6.	to 30.8.
Enontekiö, Inari, Utsjoki	pe 15.6.	pe 31.8.

Tarkista myyntipäivät Eräluvut.fi.

Myynti alkaa mainittuna päivänä kello 9 aamulla. Kesäkuussa asetetaan myyntiin noin 50 % suunnitellusta kiintiöstä. Loput kiintiöstä tulee myyntiin elokuussa riistakanta-arvioiden mukaisesti.

KAUSILUVAT

Lupatyyppi	Hinta
Kausilupa	130 €
Jousimetsästäjän kausilupa	65 €
Lapin kaupunkilaisten kausilupa (Kemi ja Tornio)	67 €

Kiintiö

- 20 saaliseläintä / kausi (ei sisällä majavaa), joista korkeintaan 10 metsäkanalintua.
- Lisäksi sama päiväkohtainen kiintiö kuin lyhytaikaisissa kanalintuluissa.
- Enintään kaksi metsoa / syysy.

Kausiluvan hakeminen

Haku huhtikuussa lupahakujärjestelmällä lupahaku.eraluvut.fi. Kausiluvia ei ole saatavilla kaikille alueille. Tarkemmat ohjeet ja haettavissa olevat alueet Eräluvut.fi. Lupahakujärjestelmästä ei voi ostaa lyhyitä kanalintuluvia.

LATVALINNUSTUS

Urosteeren metsästys on mahdollista tammikuussa, ellei maa- ja metsätalousministeriö rajoita sitä asetuksellaan. Mahdollisesta lupamyynnistä tammikuulle ilmoitetaan myöhemmin Eräluvut.fi-sivustolla.



VESILINNUT JA JÄNIS

Vesilintu- ja jänislupa oikeuttaa metsästämään kaikkea muuta pienriistaa kuin kanalintuja ja majavaa. Metsästäjät voivat hankkia tämän edullisemman pienriistaluvan myös kanalintukaudelle esimerkiksi jänisjahtia tai sorsastusta varten.

LYHYET LUVAT

Luvan kesto 1 vrk
Hinta 10 €

Kiintiö

3 saaliseläintä / vrk.

Myynti

Luvat tulevat myyntiin 18.6.2018 klo 9.00.

- **Puhelinpalvelu**
020 69 2424. Arkisin 9–16.
- **Verkkokauppa** Eräluvut.fi

KAUSILUVAT

Lupatyyppi	Hinta
Osakausilupa (1.11.–30.4.)	55 €
Kausilupa (1.8.–30.4.)	80 €
Jousimetsästäjän kausilupa (1.8.–30.4.)	40 €

Kiintiö

15 saaliseläintä / kausi (ei sisällä kanalintuja eikä majavaa). Sama päiväkohtainen kiintiö kuin lyhyissä luvissa.

Myynti

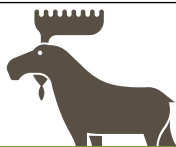
Kausiluvat tulevat myyntiin 18.6.2018 klo 9.00.

- **Puhelinpalvelu**
020 69 2424. Arkisin 9–16.
- **Verkkokauppa** Eräluvut.fi

HUOMAA! Kausiluvan vesilintujen ja jäniksen metsästyksen voi nykyisin hankkia kuten lyhyet pienriistaluvat. Lupahakujärjestelmästä haetaan ainoastaan kanalinnustuksen kausiluvia.

Eräluvut.fi

Tarkistathan aina tarkemmat lupaehdot ja toimintaohjeet Eräluvut.fi-palvelusta!



HIRVI

Valtion maiden hirvenmetsästysalueita haetaan aina tammikuun aikana. Seuraava haku on tammikuussa 2019. Alueluvan saaneet hakevat erikseen pyyntilupaa Suomen riistakeskuksetta huhtikuun loppuun mennessä.

ALUELUVAN HAKU

Lupahakujärjestelmä: lupahaku.eraluvat.fi (31.1.2019 klo 16 mennessä).

Alueet: www.eraluvat.fi

Lupahakujärjestelmässä hakija voi hyödyntää edellisvuonna jättämäänsä hakemusta uuden hakemuksen pohjana. Kun hakemus-aika on päättynyt (31.1. klo 16), hakemukseen ei enää voi lisätä ampujia. Hakemusta voi täydentää vain puutteellisten tai muutuneiden tietojen osalta (esim. osoite).

Myynti

Hakija saa laskun päätöksen mukana. Metsästyslain 8 §:n alueella kauden hinta on 42 € jokaisesta ulkopaikkakuntalaisesta metsästäjästä. 8 §:n alueen ulkopuolella hinta on 0,25–0,40 € hehtaarilta (+ alv.).

HIRVIJAHDIN VIERAAT

Hirviseurue, joka on saanut alueluvan, voi ottaa vieraita mukaan metsälle syksyllä. Vieraiden on hankittava henkilökohtainen vuorokausilupa, joita voi ottaa enintään 10 vuorokaudelle.

Myynti

- **Kännykkälupa** 24 h
0600 55 1618 – 1 vrk:n lupa (11,77 € + mpm)
0600 55 1619 – 2 vrk:n lupa (24,12 € + mpm)
0600 55 1620 – 3 vrk:n lupa (35,22 € + mpm)
Puhelun aikana näppäillään aluelupa-hakemuksen viisinumeroisen tunniste, jonka saat alueluvan haltijalta, ja metsästäjänumeron kahdeksan numeroa. Kännykkälupa tulee voimaan heti.
- **Lupahakujärjestelmä**
Hyväksyttyyn hakemukseen voi järjestelmässä lisätä vieraslupa, joka maksetaan verkkopankkitunnuksilla.

Lisätietoja Eräluvut.fi



SUURPEDOT

KARHULUPA PORONHOITOALUEELLE

Metsästyslain 8 §:n alueella ei oman kunnan alueelle tarvita erillistä karhunmetsästyslupaa. Ulkopaikkakuntalainen metsästäjä sen sijaan tarvitsee Metsähallitukselta aina henkilökohtaisen karhunmetsästyslupaa. Luvan tarvitsevat myös ne paikalliset, jotka asuvat poronhoitoalueella, mutta 8 §:n alueen ulkopuolella. Lupa maksaa 50 € kaudelta ja 25 € vuorokaudelta.

Karhunmetsästys poronhoitoalueella jatkuu, kunnes Suomen riistakeskuksen myöntämä kiintiö on täynnä tai metsästysaika päättyy. Jokaisesta kaadosta on jätettävä lakisääteinen saalisilmoitus Oma riista -verkkopalvelussa.

Myynti

- **Mobiililupa**
Kausilupa
0600 55 1616 (49,99 € + mpm)
Vuorokausilupa
0600 55 1617 (25,12 € + mpm)
- **Puhelinpalvelu**
020 69 2424. Arkisin 9–16.
- **Verkkokauppa** Eräluvut.fi

KARHULUPA PORONHOITO-ALUEEN ULKOPUOLELLE

Poronhoitoalueen ulkopuolella karhu on täysin rauhoitettu, ja sen metsästyksen tarvitaan aina Suomen riistakeskuksen myöntämä poikkeuslupa. Valtion alueet ovat yleensä aina mukana yhteislupa-alueessa, jolle poikkeuslupa myönnetään. Valtion alueille pääsee karhumetsälle maksamalla Metsähallituksen henkilökohtaisen metsästyslupaa ja ilmoit-

tautumalla yhteislupa. Lisätietoja Eräluvut.fi-sivuilta tai alueen eräsuunnittelijalta.

Myynti

- **Puhelinpalvelu**
020 69 2424. Arkisin 9–16.

SUSI- JA ILVESLUPA

Suden ja ilveksen metsästys vaatii aina Suomen riistakeskuksen myöntämän poikkeuslupaa. Valtion alueet ovat yleensä mukana yhteislupa-alueessa, jolle poikkeuslupa myönnetään. Poikkeuslupan hakijan on hankittava Metsähallituksen aluelupa, ellei suurpedojen metsästystä ole jo sisällytetty alueella voimassa oleviin vuokrasopimuksiin.

Alueluvan alueella valtion mailla metsästävä henkilö tarvitsee lisäksi henkilökohtaisen metsästyslupaa, ellei alueluvan hinta ole pinta-ala-perusteinen. Metsästyslain 8 §:n alueella omassa kunnassa metsästävä ei tarvitse erillistä Metsähallituksen lupaa. Lisätietoja Eräluvut.fi-sivuilta tai alueen eräsuunnittelijalta.

Myynti

- **Puhelinpalvelu**
020 69 2424. Arkisin 9–16.

HUOM! Metsästyslupa Suomen riistakeskuksen poikkeusluvalla tapahtuvaan, vahinkoa aiheuttavan tai turvallisuutta vaarantavan suurpedon metsästyksen seuruelupana maksaa 5 € henkilöltä.

Pienriistan metsästysalueet

Pienriistan metsästysalueilla voi metsästää muun muassa kanalintuja, vesilintuja ja jäniksiä.

Pienriistan metsästysalue
Kunnat, riistakeskus

Etelä-Suomi

6671 Evo
Hämeenlinna, Etelä-Häme

6674 Keihäsjärvi
Loppi, Etelä-Häme

6675 Vesijako
Padasjoki, Etelä-Häme

Länsi-Suomi

5636 Lestijärvi
Lestijärvi, Pohjanmaa

6612 Perho
Perho ja Halsua,
Pohjanmaa

6613 Kivijärvi
Kivijärvi, Kinnula ja Perho,
Keski-Suomi; Pohjanmaa

6614 Linkkilä
Alajärvi, Perho,
Vimpeli ja Kyyjärvi,
Keski-Suomi; Pohjanmaa

6615 Vahanka
Karstula, Kyyjärvi ja Soini,
Keski-Suomi; Pohjanmaa

6616 Mäkelä
Pylkönmäki, Keski-Suomi

6617 Kukko-Multia
Pylkönmäki ja Multia,
Keski-Suomi

6619 Arpainen
Soini ja Ähtäri, Pohjanmaa

6620 Ähtäri
Ähtäri ja Multia, Keski-
Suomi; Pohjanmaa

6630 Kinnula
Kinnula, Keski-Suomi

6631 Luotonen
Pihtipudas ja Viitasaari,
Keski-Suomi

**6632 Valkeismäki-
Purala**
Pihtipudas ja Viitasaari,
Keski-Suomi

6635 Äänekoski
Saarijärvi, Karstula,
Viitasaari, Kannonkoski,
Äänekoski, Keski-Suomi

6642 Virrat
Virrat ja Ähtäri, Pohjois-
Häme; Pohjanmaa

6643 Parkano
Parkano, Karvia, Kihniö
ja Ikaalinen,
Satakunta

6645 Kuru
Kuru, Ruovesi ja Virrat,
Pohjois-Häme

6651 Orivesi
Orivesi, Juupajoki,
Ruovesi, Jämsä,
Tampere, Pohjois-Häme

6661 Muuratjärvi
Jyväskylän, Muurame,
Jämsä,
Keski-Suomi

6662 Uurainen
Uurainen, Keski-Suomi

6663 Toivakka
Toivakka, Jyväskylän,
Joutsa,
Luhanka, Keski-Suomi

6666 Kuhmoinen
Kuhmoinen, Pohjois-Häme

**6676 Uudenkaupungin
Harmaaletot**
Uusikaupunki

6677 Rauman Bokreivit
Rauma

6678 Porin Rähvät
Pori, Satakunta

**6679 Merikarvian
Kasalabäddanin luodot**
Merikarvia

Itä-Suomi

6633 Heiniperä
Kiuruvesi, Pohjois-Savo

**7603 Rahustenahto-
Levämäki**
Vieremä, Pohjois-Savo

7604 Jyrkkä-Kontio
Sonkajärvi ja Rautavaara,
Pohjois-Savo

7614 Siera-Yöttäjä
Rautavaara, Valtimo
ja Nurmes,
Pohjois-Savo;
Pohjois-Karjala

7621 Hirvivaara-Rostua
Nurmes, Rautavaara ja
Juuka,
Pohjois-Savo;
Pohjois-Karjala

**7624 Peurajärvi-
Mujejärvi**
Nurmes ja Valtimo,
Pohjois-Karjala

7630 Kiikkukangas
Polvijärvi, Pohjois-Karjala

7635 Kukkaro-Lakla
Liekksa, Pohjois-Karjala

7638 Elimo-Kitsi-Piilo
Liekksa ja Ilomantsi,
Pohjois-Karjala

**7642 Kuora-
Kontiovaara-Uimaharju**
Joensuu ja Lieksa,
Pohjois-Karjala

7652 Ilomantsi
Ilomantsi, Pohjois-Karjala

7668 Heinävesi
Heinävesi ja Liperi, Etelä-
Savo; Pohjois-Karjala

7675 Leipämäki
Savonlinna, Etelä-Savo

**7680 Lohikoski-
Likastenperä**
Punkaharju ja Sulkava,
Etelä-Savo

7685 Pyylampi
Kuopio, Pohjois-Savo

Metsästysasiat ja kohdetiedot:

www.eraluvat.fi

Alueiden kartat:

www.eraluvat.fi ja www.retkikartta.fi

**7689 Tervanen-Leikko-
Pusa**
Pieksämäki, Etelä-Savo

7690 Nikkarila
Pieksämäki, Etelä-Savo

**7693 Sorsasalo-
Ahveninen**
Joroinen, Pieksämäki ja
Leppävirta,
Etelä-Savo; Pohjois-Savo

7695 Säkkisalo
Hirvensalmi, Etelä-Savo

7697 Luotola
Mikkeli, Etelä-Savo

Pohjanmaa, Kainuu

5601 Paltamo
Paltamo, Kainuu

5602 Hossa
Suomussalmi, Kainuu

**5603
Martinselkonen**
Suomussalmi, Kainuu

5604 Itä-Suomussalmi
Suomussalmi, Kainuu

**5605 Länsi-
Suomussalmi**
Suomussalmi, Kainuu

5608 Puolanka
Puolanka, Kainuu

**5611 Hyrynsalmi-
Ristijärvi**
Hyrynsalmi ja Ristijärvi,
Kainuu

5613 Sotkamo
Sotkamo, Kainuu

5614 Kajaani
Kajaani, Kainuu

5615 Vuolijoki
Kajaani, Kainuu

5616 Vaala
Vaala, Oulu

5617 Länsi-Kuhmo
Kuhmo, Kainuu

5618 Itä-Kuhmo
Kuhmo, Kainuu

5619 Etelä-Kuhmo
Kuhmo, Kainuu

5620 Länsi-Kuusamo
Kuusamo, Oulu

5621 Pohjois-Taivalkoski
Taivalkoski, Oulu

5622 Etelä-Taivalkoski
Taivalkoski, Oulu

5623 Kouva
Pudasjärvi, Oulu

5624 Syöte
Pudasjärvi, Oulu

5625 Etelä-Pudasjärvi
Pudasjärvi, Oulu

5626 Yli-Ii
Oulu ja Ii, Oulu

5627 Röyttä
Ii, Oulu

5628 Utajärvi
Utajärvi, Oulu

5629 Kantojärvi
Tyrvävä, Oulu

5630 Pyhäntä
Pyhäntä ja Siikalatva,
Oulu

5631 Riikinhovi
Pyhäjärvi ja Kärsämäki,
Oulu

5632 Isokangas
Ylivieska, Haapavesi ja
Oulainen, Oulu

5633 Rahja
Kalajoki, Oulu

5634 Sievi
Sievi ja Reisjärvi, Oulu

**5635 Haapajärvi-
Reisjärvi**
Haapajärvi, Reisjärvi ja
Pyhäjärvi, Oulu

5637 Itä-Kuusamo
Kuusamo, Oulu

5638 KorpihoviPyhäjärvi ja Haapajärvi,
Oulu**5639 Länsi-Pudasjärvi**

Pudasjärvi, Oulu

5640 Muhos

Muhos ja Utajärvi, Oulu

Lappi**2602 Muonio**

Muonio, Lappi

2604 Kolari

Kolari, Lappi

2606 Pello

Pello, Lappi

2609 Ylitornio

Ylitornio, Lappi

2611 Pokka-Pulju

Kittilä, Lappi

2612 Levi

Kittilä, Lappi

2613 Maunu

Kittilä, Lappi

2614 Meltaus

Rovaniemi, Lappi

2615 Rovaniemi

Rovaniemi, Lappi

2616 Herankaira

Rovaniemi, Lappi

2617 Tervola

Tervola, Lappi

2618 Keminmaa-Simo

Keminmaa ja Simo, Lappi

2619 Ranua

Ranua, Lappi

2620 Posio

Posio, Lappi

3602 Kemijärvi

Kemijärvi, Lappi

3606 Vasaselkä

Sodankylä, Lappi

3607 Sorvorta

Savukoski, Lappi

3608 Tulppio

Savukoski, Lappi

3609 Vintilä

Savukoski, Lappi

3610 Kemi-Kuro

Savukoski, Lappi

3611 Naruska-Tuntsa

Salla, Lappi

3612 Vilma-Savina

Salla, Lappi

3613 Itäinen

Pelkosenniemi

Pelkosenniemi, Lappi

3614 Läntinen

Pelkosenniemi

Pelkosenniemi, Lappi

3615 Lokka-Porttipahta

Sodankylä, Lappi

3616 Koitelainen

Sodankylä, Lappi

3617 Pomo-Rajala

Sodankylä, Lappi

1601 Karigasniemi

Utsjoki, Lappi

1602 Paistunturi

Utsjoki, Lappi

1603 Kaldoaivi

Utsjoki, Lappi

1604 Nuorgam

Utsjoki, Lappi

1605 Näätämö

Inari, Lappi

1606 Vätsäri

Inari, Lappi

1607 Kaamanen

Inari, Lappi

1608 Muotkatunturi

Inari, Lappi

1609 Angeli

Inari, Lappi

1610 Hammastunturi

Inari, Lappi

1611 Kuttura

Inari, Lappi

1612 Tsarmitunturi

Inari, Lappi

1613 Käsivarsi

Enontekiö, Lappi

1614 Hetta-Karesuvanto

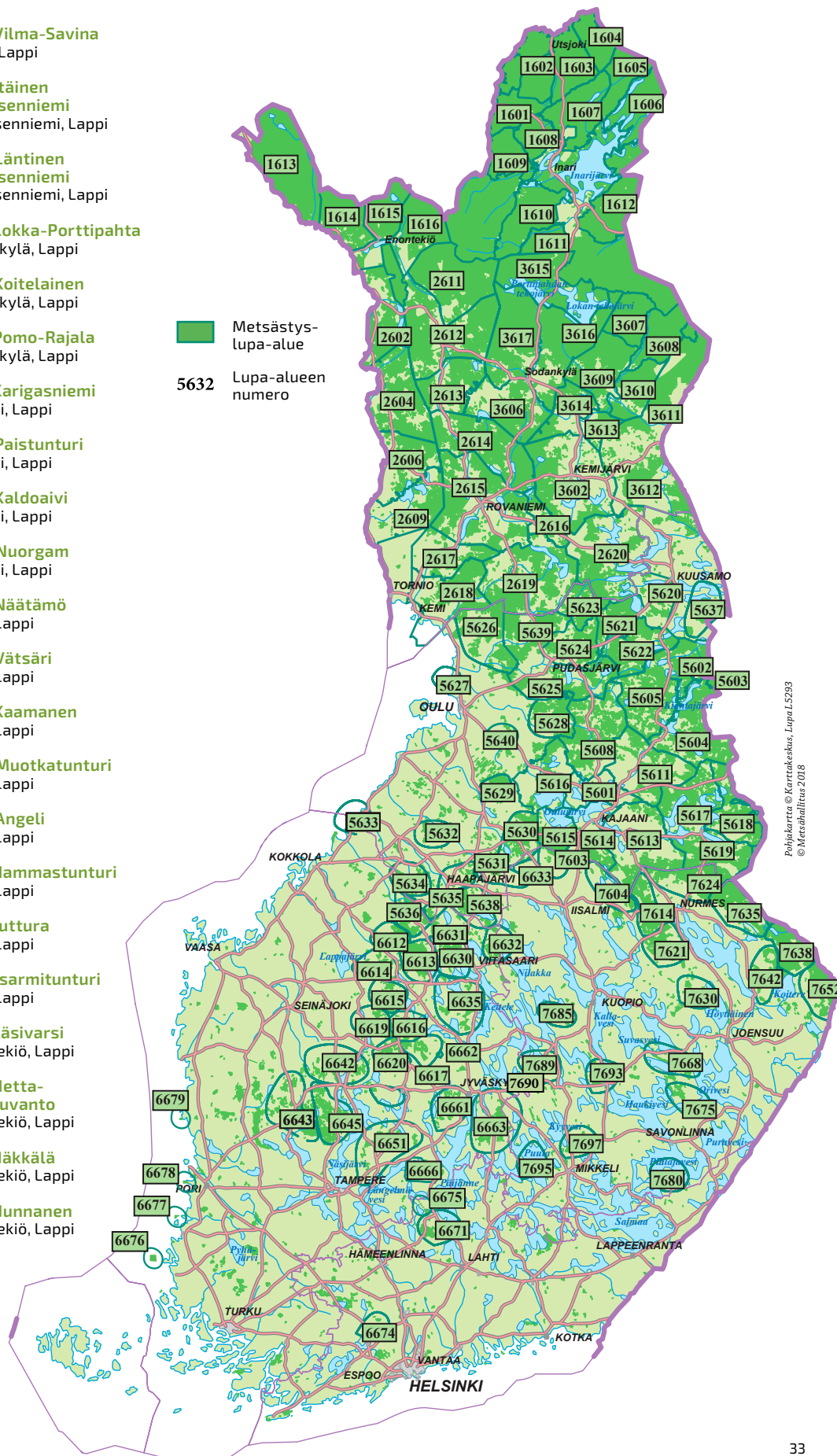
Enontekiö, Lappi

1615 Näkkälä

Enontekiö, Lappi

1616 Nunnanen

Enontekiö, Lappi



Me palvelemme metsästysasioissa

Metsähallitus palvelee sinua metsästysasioissa valtion mailla. Apuna metsästyksen asiantuntijoilla on joukko hanketyöntekijöitä, kausivalvoja ja yksityistä työvoimaa. Erävalvonnasta vastaavat erätarkastajat.

Asiakaspalvelu ja viestintä

Lupamyynjät vastaavat numerossa 020 69 2424, arkisin 9–16.



Asiakaspalvelu

Ritva Aho
Palvelupäälikkö,
Haapajärvi



Outi Huhtala
Suunnittelija,
lupamyyni,
Salla



Virpi Lepistö
Suunnittelija,
lupamyyni,
Savonlinna



Irina Vaattovaara
Suunnittelija,
lupamyyni,
Oulu



Peppi Sarkkinen
Suunnittelija,
lupamyyni
Oulu



Järjestelmät

Nelli Kihniä
Suunnittelija,
verkkoviestintä ja
järjestelmät,
Kuusamo



Jyri Jokiranta
Suunnittelija,
lupamyyni,
Rovaniemi



Viestintä

Tanja Vallo
Erikoissuunnittelija,
verkkoviestintä, Oulu
0206 39 6207



Laura Ticklén
Suunnittelija,
viestintä, Vantaa
040 480 6832
(perhevapaalla)



Ilkka Numminen
Suunnittelija,
viestintä, Vantaa
0206 39 4060

Erätarkastajat



Juha Ahonen
0206 39 7060
Erävalvonnan
ylitarkastaja



Jari Liimatainen
0400 392 726
Ylä-Lappi



Mika Seurujärvi
040 771 4692
Länsi-Lappi



Heikki Säkkinen
040 833 1656
Itä-Lappi



Vesa Ihalempiä
040 701 5136
Etelä-Lappi



Jani Suua
040 631 2655
Koillismaa



Seppo Toikkanen
040 178 9632
Kainuu



Markus Aho
040 158 8820
Pohjanmaa,
Pohjanlahti



Heikki Taipale
040 664 7325
Etelä- ja
Länsi-Suomi



Jyrki Turpeinen
0400 950 482
Itä-Suomi



Tommi Suonpää
040 186 2001
Etelä-Suomi,
Suomenlahti,
Selkämeri

Metsähallituksella on 11 erätarkastajaa, jotka valvovat metsästystä, kalastusta ja maastoliikennettä yhdessä mm. poliisin ja rajavartioiden kanssa. Erätarkastajilla on poliisiin verrattavat valtuudet, ja suurin osa heistä onkin koulutukseltaan poliiseja.

Johtoryhmä



Jukka Bisi
Erätalousjohtaja,
Puolanka
0206 39 6611



Ahti Putaala
Ylitarkastaja,
metsästys- ja
riistanhoito, Oulu
0206 39 6619



Aku Ahlholm
Viestintäpäällikkö,
Kiepin päätoimittaja,
Oulu
0206 39 4660



Hannaleena Aarnio
Erikoissuunnittelija,
verkkoviestintä, Oulu
0206 39 6621
(perhevapaalla)



Jari Haarala
Tietohallintopäällikkö,
Oulu
0206 39 6239



Pirjo Halme
Erikoissuunnittelija,
talousasiat, Oulu
0206 39 6623



Lappi



Pirjo Ilvesviita
Erätalouspäällikkö,
Rovaniemi
0206 39 7123



Eräsuunnittelijat
Pasi Kamula
Sodankylä, Savukoski,
Salla, Pelkosenniemi,
Kemijärvi ja Rovaniemi
Toimipaikka: Rovaniemi
0206 39 7691



Aki Kiiskinen
Kittilä, Kolari, Muonio,
Pello ja Ylitornio
Toimipaikka: Rovaniemi
0206 39 7063



Nilla Aikio
Ranua, Simo, Tervola,
Keminmaa ja Posio
Toimipaikka: Rovaniemi
0206 39 7629



Sami Pääkkö
Ylä-Lappi
Toimipaikka: Ivalo
040 6603779

Pohjanmaa-Kainuu



Erkki Turttinen
Erätalouspäällikkö,
Oulu
0206 39 6616



Eräsuunnittelijat
Mikko Rautiainen
Pohjanmaa, Oulu
0206 39 6001



Heikki Väyrynen
Kainuu, Kajaani
0206 39 6355



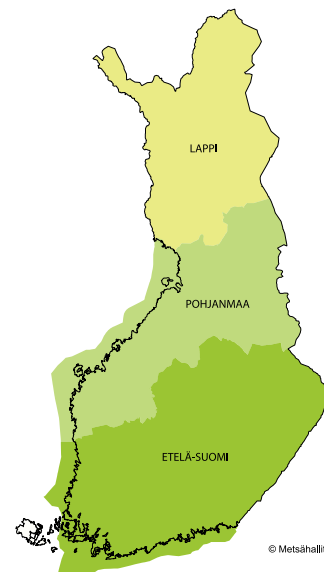
Timo Eskola
Riistanhoito,
Pudasjärvi
0206 39 6523



Kalaveden- ja riistanhoitajat
Matti Kela
Kainuu, Suomussalmi
0206 39 6482



Pekka Kilpeläinen
Metsäpeura-asiat,
Kuhmo
040 7285150



© Metsähallitus 2011

Etelä-Suomi



Jarmo Väisänen
Erätalouspäällikkö,
Savonlinna
0206 39 5917



Eräsuunnittelijat
Kalervo Timonen
Itä-Suomi, Kuopio
0206 39 5576



Juha Tuomola
Länsi-Suomi,
Hämeenlinna
0206 39 5344



Samuli Karppinen
Länsi-Suomi,
Jyväskylä
040 6515292



Madeleine Nyman
Etelä-Suomi,
Tammisaari
0206 39 4685



Markus Pekkinen
Kaakkois-Suomi,
Riistanhoito,
Kuopio
0206 39 5045

Hankkeet



Sakari Mykrä
Projektipäällikkö,
MetsäpeuraLIFE, Pori
040 7527800



Milla Niemi
Suunnittelija,
MetsäpeuraLIFE,
Pori



Tiina-Maria Siipola
Projektipäällikkö,
Riistasuunnittelun
tietojärjestelmä,
Oulu

Yhteystiedot

Sähköpostit
etunimi.sukunimi@metsa.fi

Puhelin
vaihe 0206 39 4000

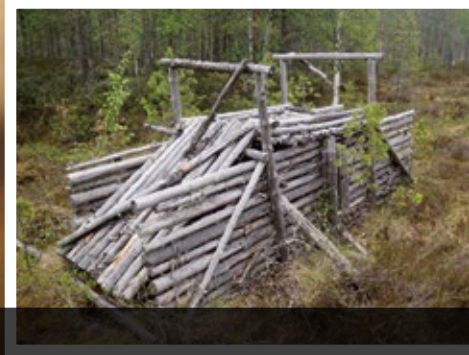
Henkilökohtaiset numerot
0206 39 + henkilökohtainen
alanumero

Eräluvien palvelunumero
020 69 2424

**Luonnossaliikkujan
valtakunnallinen
puhelinpalvelu**
0206 39 4020

Eräluvut netistä ja muut tiedot
eräasioista: www.eräluvut.fi

Osan metsästysluvista voi
ostaa kännykällä numeroista,
jotka löytyvät sivuilta
30–31 tai osoitteesta
www.eräluvut.fi.



Suuri kuvakisa:

Ota kuva, voita iPad!

Julkaise Instagramissa, Twitterissä tai Facebookissa kuva erähistoriakohteelta tunnisteella **#erähistoria** ja **#eräluvat**! Metsähallituksen erähistoriakohteet löydät osoitteessa Eraluvat.fi/erahistoria.

Tuomarit Mikko Pelti Peltola ja maastokuvaaja Mika Viitanen valitsevat parhaan 1. kevätkuvan, 2. kesäkuvan ja 3. syyskuvan 2018. Jokaiselle kolmelle voittajalle annetaan iPad palkinnoksi. Lisäksi muita palkintoja.

#erähistoria #eräluvat

