

Kieppi

18
**Metsällä
pienestä pitäen**

6
Näädän jäljillä 60 talvea

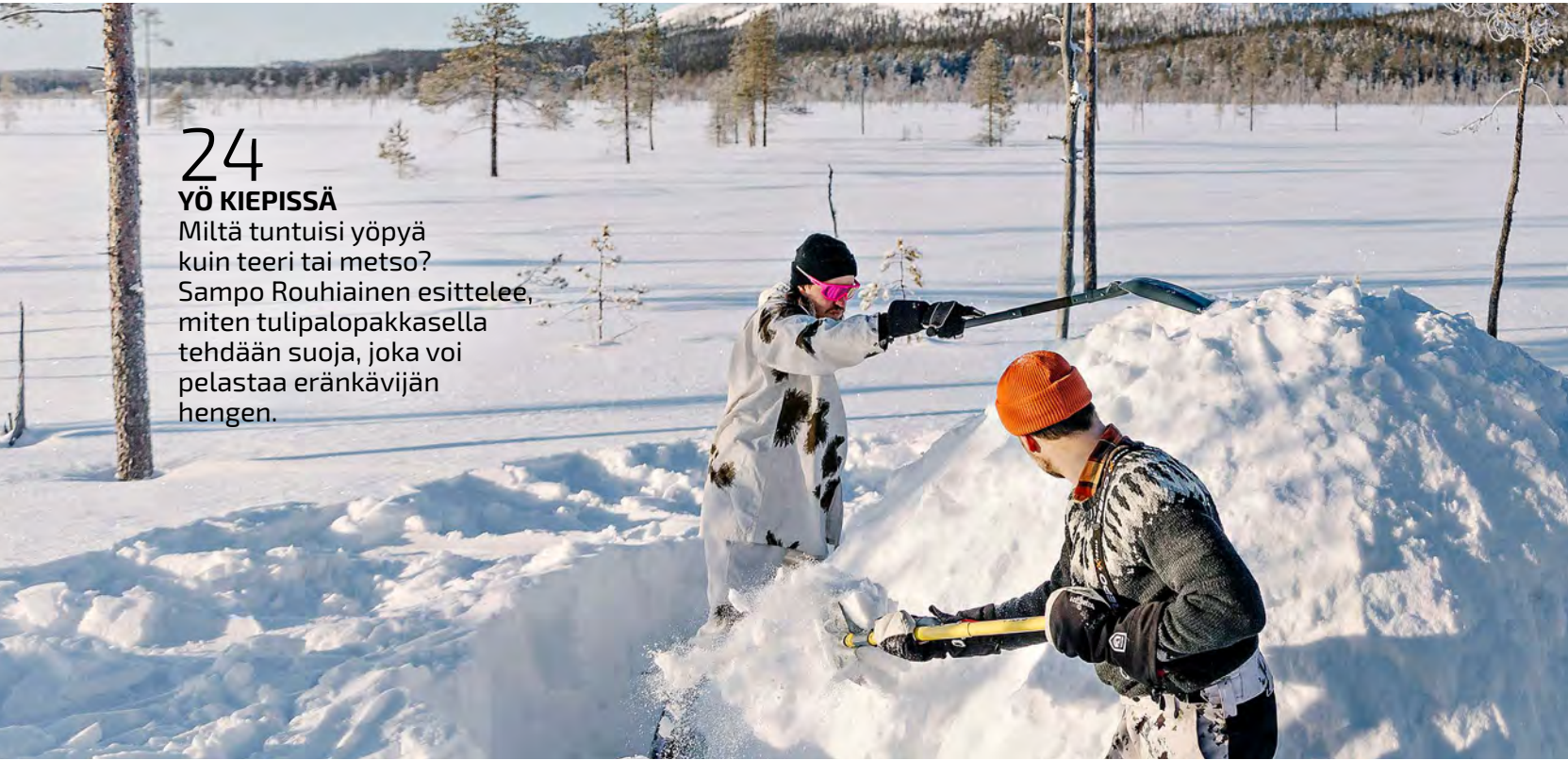
17
Tervastulet uhattuna?

24
Yöksi kieppiin kuin teeri

24

YÖ KIEPISSÄ

Miltä tuntuisi yöpyä kuin teeri tai metso? Sampo Rouhiainen esittelee, miten tulipalopakkasella tehdään suoja, joka voi pelastaa eränkävijän hengen.



KIEPPI PÅ SVENSKA

Läs mer om mårddjakt på svenska:
Eräluvat.fi/se/kieppi



KIEPPI SÁMEGILLII

Loga sámegillii, mii gullo
Lappi lavdnjogoahái:
Eräluvat.fi/kieppi



12

KILPAKOSINTAA

Pyy erehtyy luulemaan pilliä toisen koiraan vihellykseksi.

PÄÄKIRJOITUS Askel ajattomaan	4
KIEPIN TÄRPPI Nokka kohti uusia jahtialueita.....	5
HISTORIA 60 talvea nädän perässä	6
RIISTANHOITO Tehtävänä hävittää pedot ja säätää linnut.....	10
HOUKUTTELUPYYNTI Niin metsä vastaa kuin sinne viheltää	12
HISTORIA Haulikko pienimmästä päästä.....	14
SEURANTAJUTTU Haave mustaruutimetsosta elää	16
KIEPIN KASVO Tyttö, joka halusi ymmärtää villieläimiä.....	18
KULTTUURIPERINTÖ Kammi – katoava eräperintö	20
REPORTAASI Suojaan havulinnun lailla.....	24
Metsästysluvut valtion maille	29
Metsästyksen asiantuntijat	34

Kieppi 2022

Kieppi on Metsähallituksen maksuton lehti metsästäjille. Lehti ilmestyy kerran vuodessa ja on luettavissa myös netissä Eräluvut.fi.

Miksi sait Kiepin?

Kieppi jaetaan metsästäjille, jotka ovat ostaneet Metsähallituksen metsästysluvan edellisvuonna. Käsissäsi oleva lehti on jaettu siis vuonna 2021 metsästysluvan ostaneille.

Kieppi

Metsähallituksen lehti metsästäjille.

Tuikki

Metsähallituksen lehti kalastajille.

Metsä.fi

Metsähallituksen lehti sidosryhmille.

Suomu

Lehti kaikille kalastonhoitomaksun vuosimaksun maksaneille.

Toimitus

Päätoimittaja Aku Ahlholm

Toimituskunta

Ahti Putaala, Päivi Lazarov, Juha Ahonen, Mikko Malin

Toimituksen yhteystiedot

Metsähallitus, PL 81, 90101 Oulu
0206 39 4000
etunimi.sukunimi@metsa.fi
www.eräluvut.fi

Lehden toimittajat ja kuvaajat

Pekka Juntti, toimittaja
Antti J. Leinonen, kuvaaja
Tuomo Pirttimaa, toimittaja ja kuvaaja
Jere Malinen, toimittaja ja kuvaaja
Kimmo Pöri, toimittaja ja kuvaaja

Kannen kuva

Kimmo Ervola

Muut kuvat Kimmo Ervola, Aku Ahlholm, Matti A. Nieminen, Mikko Karjalainen, Jaakko Vähämäki, Katri Lehtola

Ulkoasu ja taitto

Oy Preesens Ab

Kirjapaino

PunaMusta



ClimateCalc CC-000084/FI
PunaMusta Magazine



PEFC-certifioitu
Tähän painopaperin
käytetty puu on peräisin
kestävästi hoidetusta
metsästä ja valvotusta
kohteista
www.pefc.fi

Askel ajattomaan

Oletteko hiihtäneet kiepissä olevan teeriparven keskelle? Säikähdys ja ilo lyövät kättä, kun tummia rukkasia pölähtää lumen alta näkyviin ja ne ovat sekunnissa jo teerinä vakaassa lennossa.

Yleensä tämä tapahtuu ennalta arvaamatta, mutta tänä talvena pääsin sen kuvaamaan. Ja vain siksi, että näin jo kaukaa mustan pisteen käyvän lumen pinnalla ja vetäytyvän takaisin. Arvasin oikein ja sain kuvattua useita kymmeniä lumen pölähdyksiä. Se oli rentouttavaa; juuri sellaista, mitä silloin tarvitsin.

Teeret jättivät kuvien lisäksi myös muistijäljen, jonka varaan voin laskeutua rentoutumaan uudelleen. Sitähän luonnossa liikkuminen on, myös metsästys. Se on vähän niin kuin laskeutumista juurille, pakoa jonnekin, rinnakkaiseen ja menneeseen maailmaan.

Kun metsästäjä jättää auton ja laskeutuu metsään, hän ottaa askeleen ikiaikaisuuteen, sellaiseen tilaan, jossa edes vuosisadalla ei oikeastaan ole merkitystä. Aikahyppy keskelle luonnon omaa järjestystä, jossa lähtökohtaisesti ei ole sosiaalista kontrollia. Ihminen tuo sen sinne.

Metsästys on saaliin ja saalistajan vuorovaikutusta, johon koko olemassaolomme on perustunut. Mutta tuo suhde muuttuu. Metsästys sääntöineen ja tapoineen elää ajassa ja sopeutuu aina yhteiskunnan arvomuutoksiin. Jokin pyyntimuoto saattoi olla ennen elinehto, mutta nyt se ei ole enää sopivaa tai on jopa järkyttävää.

Emme kerro tässä lehdessä etiikasta mutta kerromme esimerkkejä, kuinka eettinen arviointi johtaa pyyntitapojen muutokseen. Jalkaraudat ovat muuttuneet elävänä pyytäväiksi loukuiksi ja nyt pohdimme heti tappavien rautojen uusia suojauksia. Tieto näädän raudoista karhuemion kuihtuvissa varpaissa on meille liikaa.

Usea nuori metsästäjä pohtii, kuinka hänen harrastukseensa suhtaudutaan. Hän miettii, tuomitseeko sosiaalinen media hänet. Se voi nostaa myös jalustalle, jos hän poikkeaa sopivasti valtavirrasta. Nuori nainen metsästäjänä voi saada erilaisen kohtelun kuin keski-ikäinen mies. Varmaa on kuitenkin se, että erästely liikuttaa tunteita.

Ehkä se johtuu juuri siitä, miksi luonnossa liikkuminen ja eräkäynti rentouttaa. Liikuttaa tunteita.

Kontrasti digitaalisen arjen ja hämyisen metsän on välillä huutava. Sulje siis arki, ja sen loputtomat impulssit riittävän syvälle taskuusi ja avaa itsesi metsän hienovaraisille ja hennoille viesteille.

Jukka Bisi
erätalousjohtaja



Nokka kohti uusia *jahtialueita*

Metso ja teeri viihtyvät hieman eri suunnilla kuin niiden metsästäjät. Pohjois-Karjalassa ja Oulun eteläpuolella on vähän metsästystä, mutta hyvin lintuja.

Kiepillä on tapana antaa kuumat vinkit kanalinnustajille, jotka turhautuvat kilpailemaan suosituimmista luvista. Parhaat lintumaat löytyvät helposti Luonnonvarakeskuksen (Luke) Riistakolmiot-palvelusta.

Linnustoltaan parhaat alueet eivät nimittäin ole suosituimpia, vaan niihin voi löytyä hyvin lupia pitkin metsästyskautta.

Kuumimmat teeri- ja metsoalueet ovat nyt Kainuunmeren eli Oulujärven länsipuolella ja Pohjois-Pohjanmaan eteläosissa. Enemmän metsoihin keskittyvien pystykorvametsästäjien kannattaisi kiinnostua Pohjois-Karjalasta.

Piippolan seutu voittaa lintutiheyksissä esimerkiksi suositun Kuusamon. Seudulta löytyvät pienriista-alueet Pyhäntä (5630) ja Riikinhoivi (5631). Kainuussa rikkainta lintuseutua on maakunnan lounaiskolkka eli Vuoli-

joen pienriista-alue 5615. Nämä muodostavat vielä melko yhtenäisen kokonaisuuden, joka jatkuu riistaisaan Vaalaan.

Vuolijoella oli viime kesän laskennoissa 5,4 metsoa ja 23,4 teertä neliökilometrillä. Paremmin kuin missään muualla Kainuussa.

Pohjois-Pohjanmaalla metsoja oli niukasti tiheämmässä Kuusamossa kuin Piippolan seudulla. Kuitenkin teeriä oli parhaiten Piippolan riistanhoitoyhdistyksen alueella, kun Kuusamo oli maakunnan alueista vasta sijalla 20.

Pohjois-Karjala on maakuntana ykkönen metsotiheyksissä. Parasta seutua on idässä Ilomantissa. Muita hyviä tärppialueita ovat Kinnula Keski-Suomessa sekä Oulun lähialueet Muhos ja Oulainen. Vieremän lintukannat olivat viime kaudella huipussaan, siellä ei tosin ole valtion metsästysalueita.

Toki metsästäjien suosimat Posio ja Savukoski erottautuvat myös hyvinä metsoalueina.

Aku Ahlholm

- 5630 Pyhäntä
- 5615 Vuolijoki

● 6630 Kinnula

● 7652 Ilomantsi

10 parasta metsoaluetta

Riistanhoitoyhdistys (metsoa neliökilometrillä)

- Posio (9,4)
- Savukoski (7,8)
- Kuusamo (7,8)
- Piippolan seutu (7,6)
- Ilomantsi (7,2)
- Ranua (7,1)
- Kiiminki-Ylikiiiminki (6,8)
- Siikainen (6,7)
- Vieremä (6,6)
- Parkano-Karvia (6,6)

Metsomaakunnat

1. Pohjois-Karjala
2. Lappi
3. Oulu (Pohjois-Pohjanmaa)

10 parasta teerialuetta

Riistanhoitoyhdistys (teertä neliökilometrillä)

- Vieremä (23,5)
- Vuolijoki (23,4)
- Piippolan seutu (23,2)
- Kajaani (20,9)
- Lestijärvi (20,3)
- Vaala (19,8)
- Perho (18,8)
- Oulainen (18,7)
- Muhos (18,7)
- Kärsämäki (18,5)

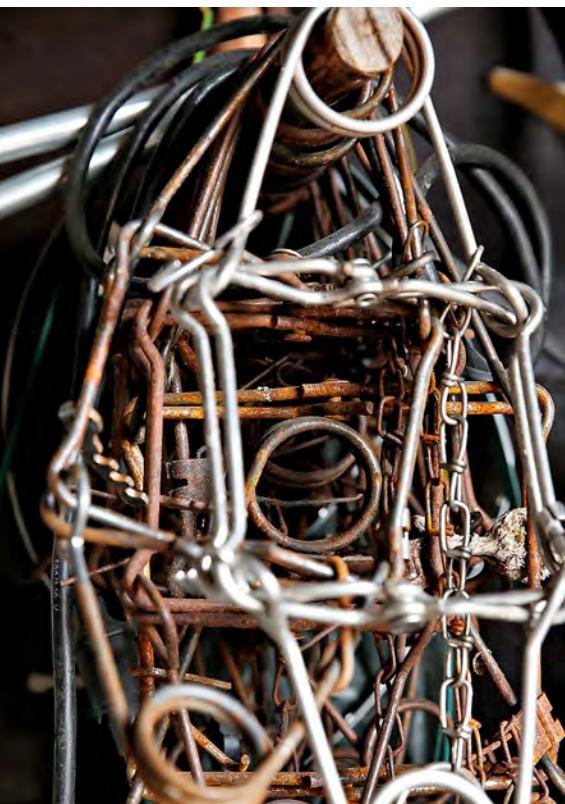
Teerimaakunnat

1. Kainuu
2. Pohjois-Savo
3. Pohjanmaa

Lähde: Luonnonvarakeskus, Riistakolmiot.fi

60 talvea *näädän* *perässä*

Näitiä on metsissä ehkä enemmän kuin koskaan. Kokeneen pyytäjän yllättävä keino suojelee karhuja raudoilta.



Nämä raudat roikkuvat naulassa marraskuuhun saakka, jotta karhut eivät niihin sotkeudu.

Talvi 1961–62 oli kylmän sodan kuuminta aikaa. Neuvostoliitto ja Nato olivat olleet vuosia tukkanuottasilla maailman heruudesta.

Suomikin sai siivunsa suurvalta-politiikasta. Se oli kallellaan, mutta naapurin mielestä väärään ilma-suuntaan. Niinpä lokakuussa 1961 Neuvostoliitto jätti nootin, jossa se YYA-sopimukseen vedoten esitti konsultaatioita eli keskustelua ”toimenpiteistä molempien maiden rajojen puolustuksen turvaamiseksi Saksan liittotasavallan ja sen kanssa liitossa olevien valtioiden taholta ilmenevän sotilaallisen hyökkäyksen uhan johdosta”.

Presidentti Kekkonen hajottaessa nootin myötä Eduskunnan, hiippaili Itä-Savossa Sulkavalla outo vieras arvatenkin idästä.

Rippi-ikäinen **Paavo Kukkonen** päätti puuttua historiallisten tapahtumien kulkuun. Hän koppasi tuvan seinältä hanallisen Husqvarnansa.

Kirjaviisuus kannattaa

Tuosta talvesta on kulunut 60 vuotta, mutta yhä saman tuvan katon alla asuva Paavo Kukkonen muistaa tapahtumat terävästi.

Niistä häntä joka päivä muistuttaa täytetty näätä, joka ehkä tuntemattoman silmään saattaa näyttää aikansa eläneeltä, mutta joka todellisuudessa on tärkeä palanen suomalaista eränkävintä.

– Eihän se kaunis ole, mutta ainutlaatuinen, Kukkonen myhäilee tuvan seinällä noottikriisistä saakka lymyileestä täytetystä näädästä.

Sitä paitsi auringonvalon valkaisemaan entiseen kultakurkkuun kytkeytyy muutenkin muikkea pyytötarina.

– Se oli elämäni ensimmäinen näkemäni näätä, nuoresta pitäen innolla eräkirjoja lukenut Kukkonen kertoo.

– Niistä näätä oli minulle otuksena tuttu. Kultakurkku. Taisin olla siitä jonkin valokuvankin nähnyt.

Kunnes yhtenä marraskuisena kuutamoyönä naapuri **Teuvo Kasanen** pystykorva käynnisteli haukkua Kukkonen kulmilla. Ei se yöllä yleensä tyhjää haukunut.



*Paljon ei ole
pyynnissä
muuttunut.
Tuulikin käy
yhä idästä.*

Paavo Kukkosen ensimmäinen näätäsaalis
ei ole enää kaunis, mutta muuten tärkeä:
se on 60 vuoden takaa, noottikriisin ajalta.



Paavo Kukkonen rautarinki on lyhentynyt, mutta veri vetää yhä kierrokselle, joka sujuu lumikenkäillen.

Siihen nuori Paavo heräsi, ropelteli piirongista pari 16-kaliiperista patruunaa, hyppäsi saappaisiin ja lähti haukulle.

Kellosepäntarkkaa työtä

Paavon kiiruhtaessa haukulle, tapitti lehdettömässä koivussa ”musta möykky”. Metsämies näki koiran pitävän puhetta möykylle, ja ampui sen myyttynä alas.

– Tunnistin sen nädäksi, vaikka ei kukaan myöhemmin muistanut niillä nurkilla sellaista ennen nähneensä.

Ei edes jälkiä ollut nähty. Eräihme oli sen verran ainutlaatuinen ilmestys muutenkin, että täyttäähän se piti jälkipolville todisteeksi.

– Jos olisi jäänyt lajinsa ensimmäinen myös viimeiseksi, Kukkonen nauraa.

Täyttäjä löytyi niinkin läheltä kuin naapurikunnasta Juvalta, mikä ei ollut tuohon maailman aikaan mitenkään itsestänselvyys. Kelloseppä **Toivo Satoniemi**, Kukkonen muistelee, mutta ei ole nimestä täysin varma.

Yleinen eläjä

Meni parikymmentä vuotta, kunnes näätä alkoi yleistyä itä-Savossa.

Sen jälkeen Kukkonen on pyytänyt erämiehen uransa aikana niitä kymmeniä lisää: pystykorvilla, raudoilla ja muutamana jopa KaNu-loukulla.

– Sotien jälkeen nädän nahkasta maksettiin metsätyömiehen kuukausipalkka, Kukkonen toteaa olleensa liian nuori poika edes muistaakseen sellaisia aikoja.

– Nykyäänhän näätä on täällä pain todella yleinen eläjä. Ei niitä rahan

takia ole minun pyyntiurani aikana koskaan pyydetty.”

Sen tietää myös suomalainen riisitantutkimus. Näätä on levittäytynyt puolessa vuosisadassa Itä-Suomen syrjäisimmiltä saloilta takaisin kaikkialle Metsä-Suomeen. Laji uupuu vain havupuuttomasta Tunturi-Lapista.

Ennätysvuonna 2018 saalista keritty peräti 29 000 näätä. Luonnonvarakeskuksen (Luke) tutkimusinsinööri Petri Timonen epäilee lähivuosina ylittyvän jopa 30 000 nädän saalisraja.

– Näätä on metsissä ehkä enemmän kuin koskaan. Ainakin laskentahistoriassa.

Sodan tuulet

On helmikuun 24. päivä vuonna 2022. Paavo Kukkonen katsoo täytettyä nää-

tää, kävelee tuvasta ulos ja pujottaa pihalla jalkaansa lumikengät.

Kysyn, uskooko hän sattumaan? Uutiset pauhaavat Venäjän hyökänneen aamulla Ukrainaan.

– Näyttää tuuli käyvän yhä idästä.

Kukkonen toteaa hirtehisesti, ettei näädänpyynnissäkään paljon ole muuttunut 60 vuodessa.

Talvi on ollut runsasluminen. Näätämetsällä se tarkoittaa tavallisesti hyvää satokautta. Ruokapiilot peittyvät nietosten alle, myyriä on vaikeampi saalistaa.

Niinpä syötit vetävät näätiä puoleensa.

– Minä en ole saanut kuin kaksi näätää. Olen jo vanha mies. En jaksa enää hiihdellä ympäri metsiä syöttämässä rautalaatikoita.

Useat viikkojen pyyntipaussit näkyvät väistämättä saaliissa.

– Ei näätiä kyllä kovin moni muukaan pyydä. Aika rauhassa saavat olla.

Pöntön pohjassa reikä

Alle kilometrin päässä kotitalosta saunatien varressa on kymmeniä vuosia saalista antanut pyytöpaikka. Sinne lumikenkäilee verkalleen varttitunnissa.

Kuusikko on näädän koti ja niitä Savossa riittää. Kukkonen ottaa telkänpönttöä muistuttavasta suojalaatikosta etukannen auki.

Tässä reikä on pohjassa.

– Näädän on mukava nousta näreen runkoa pitkin suoraan rautoihin.

Jos saalista on, sen yleensä näkee jo ulospäin. Häntä roikkuu reiästä. Toinen varma merkki on Kukkonen pystykorva. Se ilmoittaa rautasaaliista hyvissä ajoin etukäteen.

Paavo suojaa raudat hyvin ja asettaa pyyntiin vasta, kun karhut nukkuvat.

– Olen siltä muutaman näädän ampunutkin. Viimeisimmän pari talvea takaperin, Kukkonen epäilee pudotuksen myös jäävän hänen ja koiran viimeiseksi.

– Sekin alkaa olla jo vanha.

Raudat marraskuussa

Pyyntikierros päättyy pihaliiteriin. Sieltä seinältä nauaan tökättynä löytyy nippu hetitappavia rautoja.

– Olen vanhan kansan pyytömiestä. Keräilen keväällä metsistä raudat nauaan eikä koko arsenaali ole muutenkaan koko ajan pyytämässä. Reserviä pitää olla, opetettiin jo armeijassa.

Paavo Kukkonen kertoo kyllä tietävänsä, että nykyyläkien mukaan näätiä voisi pyytää elokuusta alkaen.

– Se oli huono päätös. Pyyntikausi pitäisi palauttaa marraskuulta maaliskuulle.

Kukkonen linjaa näätien syyspyynnin olevan suurin syyllinen siihen, miksi rautoja on päätynyt karhujen käpáliin.

– Rautalaatikoita voi pitää metsissä ympäri vuoden, mutta raudat viedään pyyntiin vasta marraskuussa.

Sama pätee keväällä. Karhut herälevät huhtikuussa. Näädänraudat pitää ehdottomasti poistaa ennen sitä.



Pohjasta avoin pönttömalli on näätäkonkarin suosikki rautojen suojalaatikoksi.



Näädän parijälkijotos paljastaa kultakurkun liikkeitä tuoreessa puuterissa.

Tehtävänä *hävittää* pedot ja *säästää* linnut



Metsästäjillä on erityisvastuu Helmi-ohjelmassa: kymmenet lintuvedet on tyhjennettävä vieraspedoista.

Turkulainen **Mikko Toivola** on saanut vastuulleen harvinaisen urakan. Hänen täytyy kollegoineen kerätä 30 metsästysporukkaa, joissa on vähintään viiden hengen miehitys. Heidät täytyy varustaa ja ohjata poistamaan lintuvesiltä sekä minkit että supikoirat yhettömiin, niin kuin sanonta kuuluu.

Toivolan työnantaja on Metsähallitus. Samanlainen urakka on Suomen riistakeskuksella, jopa hieman suurempi, sillä heidän täytyy kerätä metsästäjät 43 lintuvesikohteelle.

– Voi olla aika kovan ponnistuksen takana, Mikko Toivola miettii. Kun alue alkaa tyhjentyä vaikkapa supikoirista, niitä alkaa vaeltaa ympäröiviltä alueilta lisää. Toinen ponnistus on motivoida metsästäjät. Kun saalismäärät laskevat, alue alkaisi elpyä, mutta metsästäjien pyynti-into voi hälvetä.

Operaatio kuuluu kattavaan Helmi-ympäristöohjelmaan ja tarkemmin lintuvesien kunnostusohjelmaan. Kunnostuskohteiden lintukannat eivät elvy, jos pienpetoja ei metsästetä pois.

Toivolan ja kollegoiden tavoite on saada mukaan 350 metsästäjää. Jokaiselle 73 metsästysalueelle toimitetaan 25 heti tappavaa Ihjäl-loukkua minkille, 10 suurta häkkiloukkua supikoiralle ja viisi riistakameraa, jotka asetetaan haaskoille. Häkkiloukkuja seurataan liiketunnistimilla. Lisäksi metsästäjäryhmät saavat käyttöönsä muita loukkuja ja rautoja. Kaikkiaan yli 2 000 loukkua ja yli 300 kameraa siis.

Ihjäl-loukussa viritetty jousi iskee tallan ja tappaa minkin. Loukku ei siis ole niitä, jotka voisivat tarttua vaikkapa ahman tassuun. Suomeksi lounkun nimi olisi 'hengiltä'.

Järeät keinot otetaan käyttöön, koska on pakko. Vieraspedit lisääntyvät tehokkaasti ja tyhjentävät vesilintujen ja kahlaajien pesät munista. Minkki voi saada parhaimmillaan jopa viisi pentua ja supikoira yli kymmenen.

– Linnustohyöty menetetään nopeasti, jos pyyntiä vähennetään saaliin vähentyessä, Mikko Toivola laskee.

Helmi-vieraspetohankkeella on nyt rahoitus vuoden 2023 loppuun saakka, mutta rahoitus ei saisi jäädä siihen.

– Neljä viisi vuotta sitten vieraspetopyynti ei nostanut väristyksiä. Nyökyteltiin kyllä, että se olisi tärkeää, mutta kun resursseja tarvittiin, ne menivät pitkospuihin ja lintutorniin. Nyt asenne on muuttunut.

Monilla alueilla vieraspetokannat ovat äärimmillään. Alueella ei ole ollut pienpetojen metsästäjiä tai he eivät ole saaneet tai hakeneet lupia luonnonsuojelualueille.

Pienpetojen metsästys ei useinkaan ole metsästysseuroissa suuressa huurossa. Toivolan mukaan nyt tarvitaan harrastuksen profiilin nostoa.

– Syttyisikö metsästäjillä luonnonsuojelulamppu päässä? Metsästettäisiin myös sen takia, että linnusto hyötyy. Hirvi, peura ja suurpetoasiat ovat tärkeämpiä metsästäjille. Vieraspetopyyntäjät toimivat nyt seuravaen laitamilla, Toivola sanoo.

Kuitenkin seuroissa, joissa on arvokkaita lintuvesialueita, metsästäjien tulisi oivaltaa pyynnin merkitys.

– Taantuneiden sorsalintujen alueella tämä on otettava vakavasti. Monen lajin tila on niin huono, että kannat eivät välttämättä säily metsästyskelpoisina, jos pienpetojen pyyntiin ei panosteta.

Supikoiraan erikoistuneet, sorkkavapaat koirat ovatkin lintualueilla arvokkaita. Mielikuva siitä, että supi-

koira otetaan helposti hirvijahdin sivutuotteena, on harhaa. Syksyllä talvea varten tankanneet eläimet ovat hitaita ja kömpelöitä lumihangessa. Ne voi vaikka juosta kiinni. Keväällä laih-tuneet pienpedot karkaavat koirilta ja voivat uida pitkiä matkoja.

Pienpetojen poiston ensimmäiset tulokset näkyvät nopeasti. Esimerkiksi rannikolla haahkanaaraat ovat palanneet pesimään vieraspedoista tyhjennetyille alueille. Kestää kuitenkin pitkään, ennen kuin linnusto toipuu täysin.

Työ onnistuu vain, jos pyynti jatkuu myös sitten, kun vieraspetosaaliit vähenevät.

Vieraspedit poistetaan lintuvesiltä

- Vieraspedit on tarkoitus hävittää 73 lintuvesialueelta.
- Operaatiosta vastaavat Suomen riistakeskus ja Metsähallitus.
- Hanke on osa laajaa Helmi-ympäristöohjelmaa.
- Lue lisää operaatiosta sivuilta vieraspedo.fi!

Niin metsä vastaa kuin sinne *viheltää*



Pyy on yleisimpiä lajeja, joita pyydetään houkuttelemalla. Eikä se edes pienene maailmanlopun edellä.

Pieni kanalintu paljastaa olinpaikkansa viheltämällä. Metsästäjä viheltää takaisin ja leikki alkaa.

Pyykanta on pitkään ollut elinvoimainen, mutta viime vuosina on sattunut joitain notkahduksia ja metsästystä on rajoitettu.

Suomen metsien ikärakenne suosii pyytä. Pienkokoisena ja ketteränä kanalintuna lajin on helppo sopeutua tiheisiin, nuorehkoihin metsiin, jotka tarjoavat suojaa ja ravintoa.

Suurin osa pyysaaliista saadaan sattumalta muun metsästyksen yhteydessä, mutta yhä kasvava joukko metsästäjiä on innostunut pyyn pillityksestä. Vuosittainen pyysaalis on suuruudeltaan yleensä muutamia kymmeniä tuhansia yksilöitä.

Syyskuu parasta aikaa

Pyy suosii kuusivaltaisia sekametsiä, niin nuoria kuin vanhojakin. Hyvillä pyymailla kasvaa erityisesti leppää, jonka silmuja pyyt käyttävät ravinnokseen talvisaikaan. Hyvin usein pyytä tapaa purojen ja jokien varsilta.

Ylivoimainen enemmistö pillillä houkutelusta ja saaliiksi saaduista pyistä on koiraita. Metsästysaikana pillille tuleva naaras on poikkeus.

Kahdesta pitemmästä ja muutamasta lyhyemmästä puhalluksesta koostuva rytmikäs vihellys on helppo oppia.

Monien mielestä parasta pyiden pillitysaikaa on syyskuun jälkimmäinen puolisko. Lokakuulle mentäessä vastaukset harvenevat, mutta pillityskausi ei suinkaan vielä ole ohi.



Pyy vastaa pilliin tehokkaasti. Tavallisesti vihellys houkuttelee paikalle reviiriään puolustavan koiraan.

Pillittämisen idea perustuu siihen, että pyyt pariutuvat jo syksyllä. Lisäksi laji on tiukasti reviiriuskollinen. Alueelle tunkeutuva lajitoveri, varsinkin koiras, pyritään häätämään. Reviirinhaltijan korviin kantautuva vihellys on viesti kilpakosijalta. Muutaman vastauksen jälkeen se yleensä lennähtää ottamaan tarkemmin selkoa asiasta.

Silloin on metsästäjän vuoro.

Laukausta ei kannata hätiköidä, sillä aluksi ehkä kauemmaksi jäänyt pyykoiras ei yleensä malta olla tulematta aivan lähelle äänilähdettä. Liikumatonta metsästäjää pyy ei huomaa tai ymmärrä pelätä.

Jos yksinäinen pyy tai poikue ehtii pyrähtää pakosalle, ennen kuin metsästäjä on ehtinyt aloittaa pillittämisen, kannattaa paikka painaa mieleen ja palata sinne myöhemmin. Pillittämisen aloittaminen tässä vaiheessa tuottaa ani harvoin tulosta.

Metsälle lähiluontoon

Viheltämisessä laatu korvaa määrän. Yleensä muutama vihellys riittää herättämään pyykoiraan uteliaisuuden. Jatkuva puhaltelu saa vain sen epäluulon heräämään.

Kun lentopyrähdys kuuluu jostain kauempaa, on syytä maltaa mielensä ja viheltää tämän jälkeen korkeintaan kerran tai pari. Pyy ei yleensä jätä tutkimustaan enää tässä vaiheessa kesken vaan lehahtaa tai juoksee ampumaetäisyydelle.

Sopiva varustus pyynpillittäjälle on maastopuku tai muuten luonnonväriinen kahisematon asu. Monet suojaavat kasvonsa erillisellä maskilla, mutta mitenkään välttämätöntä se ei ole.

Pienikokoisilla haulilla varustettu haulikko lienee yleisin aseistus, mutta monet suosivat äänenvaimentimella varustettua pienoiskivääriä varsinkin asutuksen lähellä. Myös metsästysjousi antaa osaavissa käsissä varmasti pyysaaliita.

Pyymetsälle ei yleensä tarvitse lähteä kovin kauas. Hyviä pyymaita saattaa löytyä yllättävän läheltä. Mikä parasta, miedon makuinen ja vaalealihainen pyy on riistaruoerien aatelia.

Sitten vaan viheltämään.

Haulikko pienimmästä päästä

Harvan pikkupojan ensiase on pieni haulikko, mutta vuonna 1950 aika ja aseet olivat toiset.

Pihlajaveden (nykyisin Keuruuta) pitäjässä innokas metsämiehen alku **Jouko Hakala** sai isältään Eeliltä seitsenvuotislahjaksi haulikon. Sen oli sepittänyt aseseppä **Nikolai Mäkineste** vanhasta sotilaskivääristä kaliiperia 7,62x53R.

– Hanallinen, taittuva, yksipiippuinen haulikko oli .32 kaliiperiltaan.

Piipun juureen oli stansattu numero 11.

– Olisiko se tarkoittanut asejärjestysnumeroa?

Hakala miettii, ettei toista samoista ole tullut vastaan. Haulikon patruunoiden virkaa hoitivat suoraksi ammutut sotilaskiväärin hylsy. Yhteen patruunalataukseen meni

parisenkymmentä kahden millin haulia, jotka Hakala hankki isän kanssa kaupasta.

Haulikossa oli eräs epäkäytännöllinen ominaisuus, joka on jäänyt Hakalalle elävästi mieleen. Hän oli ladossa käyttämässä – tuon ajan tyyliin pellolle – ruokailemaan saapuvia metsoja. Yksi metsokukoista laskeutui ladon pärekatolle. Hakala kuuli linnun tepastelevan päreillä, mutta ei tiennyt, mitä tehdä.

Lopulta metsokukon profiili peitti erään katon monista rei'istä, ja nuori metsämies tiesi linnun olinpaikan.

– Ammuin metsoa saman tien pärekaton läpi.

Ilmeni, että kukko sai osuman siipankkoon, romahti katolta alas ja

pakeni juosten pellolle. Hakala yritti ampuu uudestaan, mutta ei saanut jumittunutta hylsyä pois patruunapestästä.

– Se ei ollut haulikon vika, vaan ominaisuus.

Hakala kipaisi kukon perään ja hutkasi sitä aseensa loimukoivuisella perällä.

– Poikkihan se meni, mutta kyllä sillä vielä monet kymmenet oravat ammuttiin. Ja metsokin syötiin, Hakala muistelee.

Myöhemmin Jouko Hakalasta tuli Etelä-Hämeen toinen riistapäällikkö (1971–1996). Harvinaisen haulikon hän lahjoitti hiljattain Suomen Metsästysmuseolle.



Jouko Hakalan ensiase oli harvinaisen pieni haulikko.

Pienen haulikon käyttöä on rajoitettu

Haulikko on sitä pienempi mitä suurempi on sen kaliiperinumero. Jutun mukaista pientä haulikkoa voi nykyisin käyttää joidenkin pienten riistaeläinten metsästyksessä. Jos haulikko on kaliiperiltaan pienempi kuin 20, sitä saa käyttää vain villikanin, oravan, kärpän, riekon, kiirunan, pyyn, peltopyyn, lehtokurpan ja sepelkyyhkyn ampumiseen. Pienin sallittu kaliiperi näillekin lajeille on 36.

Lähde: Finlex, metsästysasetus 17 §

Metsästäjien yleisin rike on yhä aseiden vääränlainen kuljetus

Erätarkastajat tarkastivat viime vuonna yhteensä 2 322 metsästäjää, selviää Metsähallituksen erävalvontaraportista. Lupa-asiat olivat jälleen hyvällä mallilla: ainoastaan 21 metsästäjältä puuttuivat asiaankuuluvat luvat.

Erävalvonnassa toistuvat kuitenkin samat ongelmat. Erätarkastajat joutuvat puuttumaan erityisesti aseiden kuljettamiseen. Tavallisin rike on, että metsästäjä kuljettaa asetta autossa ilman suojusta.

Lisäksi viime vuonna paljastui myös joitain rauhoitetun linnun ampumisia sekä kanalintujen pyyntiä tieltä.

Muihin luontoharrastuksiin verrattuna metsästyksessä paljastui kii-

tenkin vähän rikkeitä eli neljässä prosentissa tarkastuksista. Esimerkiksi kalastuksessa ja maastoliikenteessä rikkeitä paljastui 12 prosentissa tarkastuksista.

Myös retkeilyssä jouduttiin puuttumaan rikkeisiin verrattain usein. Joka kymmenes tarkastettu retkeilijä oli unohtanut alueen säännöt: nuotioita pidettiin luvattomilla paikoilla tai sitten liikuttiin alueilla, joilla ei olisi saanut.

Kaksi törkeää metsästyksirikosta

Erävalvonta seuraa tarkasti myös suurpetojen metsästyksiä. Lailliseen suurpetojen metsästykseseen ja epäil-

tyihin laittomiin pyynteihin liittyen tehtiin 613 tarkastusta.

Tutkintaan eteni kaksi törkeää metsästyksirikosta, jotka molemmat liittyivät metsäpeuran laittomaan tappamiseen.

Metsähallituksen erävalvonnassa työskentelee 11 vakituista ja kaksi määräaikaista erätarkastajaa. Sesonkikokoina valvontaa vahvistetaan kausivalvoijilla. Lisäksi valvonnassa tukevat muut viranomaiset ja vapaaehtoiset metsästyksenvalvojat.

SEURAA ERÄVALVONTAA
Facebook.com/eravalvonta

Kuvat: Katri Lehtola / Keksi



Auraamattomat tiet aiheuttivat palautteita

Moni metsästäjä oletti tammikuussa, että Metsähallituksen metsäautoteitä aurattaisiin talvella. Teitä ei kuitenkaan pidetä auki. Tiet on rakennettu metsätaloustöitä varten ja ne aurataan vain, jos tien varrella tehdään talvella metsätaloustöitä.

Metsähallituksella on 36 000 kilometriä metsäautoteitä, joihin on

rakennettu noin tuhat siltaa. Metsästäjillä ja muilla virkistyskäyttäjille on oikeus käyttää teitä ja siltoja. Tieverkostosta 10–20 prosenttia on auki talvisin.

Vaikka metsäautoteiden käytöstä peräti 80 prosenttia on virkistyskäyttöä, tiet on suunniteltu puuntoimituksille ja metsätaloustarpeisiin. Tämän

vuoksi esimerkiksi teiden pinnat ovat usein kantavaa, karkeaa murskettä, joka soveltuu henkilöautoja raskaammalle kalustolle.

Metsäautoteitä voi käyttää omalla vastuulla. Ne soveltuvat pääsääntöisesti enintään 40 kilometrin tunti-vahtiin.

Haave mustaruuti- metsosta *elää*

Edellisessä Kiepiässä Markku Tervonen ei vielä onnistunut saamaan saalista perinneaseella. Tällä kaudella edes pyynti ei onnistunut, sillä pandemian tähden lataustarvikkeet olivat kortilla.



Viime vuoden *Kiepiässä* oltiin lintumetsällä inarilaisen **Markku Tervosen** kanssa. Markun haave ampua metso isoisän suustaladattavalla mustaruutiaseella saa elää edelleen täyttymättömänä.

Kuluneena metsästyskautena Markkulla jäi mustaruutiaseen ulkoiluttaminen välistä kokonaan. Tämä johtui osaltaan koronan tuomasta ilmiöstä. Lataustarvikkeet olivat tehneet niin hyvin kauppansa, että vasta syksyllä nallien puutteeseen havahtunut Markku ei ehtinyt niitä saada.

Kuten viime vuoden jutussa kerrottiin, nalleja saattoi kuluu yhdesäkin yrityksessä runsaasti. Metson kuunnellessa haukkua silmät luppasten nalleja varisi maahan tai ne lintasivat. Aseen hanan jousta pitikin jahtireissun aikana voimistaa Katriina-vaimon hiusrenksulla, että laukaus saatiin lähtemään.

– Ensi syksynä on tarkoitus taas ottaa mustaruutiase mukaan. Nyt on hirveän karsainen piippukin puhdistettu teräsvillan kanssa. Sekin varmasti heikensi osumaa.

Markun on myös käytettävä museoase luvitettavana ja annettava asesepän lyödä siihen sarjanumero.

30 kesyä koppeloa parvessa

Viime syksynä Markkulla olisi ollut mustaruutiaseen ja pystykorvansa Kaunottaren kanssa unelmapaikka Koillis-Inarin erämaassa.

– Ensilumen aikaan yhdessä vaarassa oli kolmenkymmenen kesyn koppelon keskittymä. Koira haukkui niitä aamusta iltaan. Se piti lopulta ottaa kiinni ja viedä hihnassa pois.

Lintujen lähes täydellinen välinpitämättömyys kertoo, etteivät ne olleet tavanneet ihmistä tai koiraakaan.

– Kun koira otti linnun maasta minusta haulikkomatkalta, koppelo nousi lähimpään puuhun ja jäi siihen. Toisella kerralla viidenkymmenen metrin päässä haukusta Markun edestä lähti koppelo puusta, istui haukussa

olevan linnun naapuripuuhun eikä haukuttava lintukaan karkonnut. Ylipäätään karkotetut linnut saattoivat siirtyä muutaman kymmenen metriä.

Yhtään mustaa metsoa ei ollut joukossa, kaikki olivat koppeloita, Markku kertoo. Hän uskoo lintujen tulleen Venäjältä.

– Yksi paikallinen kaveri kertoi perimätiedosta, jonka mukaan Petsamontunturien peittyessä lumeen, metsot tulevat Inarin puolelle ja ne ovat kesyjä. Samoin eräs pomies kertoi, että Venäjän suunnasta niitä oli tullut tuohon aikaan.

Petsamontunturit on laaja, 631 metriin korkeimmillaan nouseva tunturialue Petsamonjoen ja Paatsjoen välissä. Kun muistaa, että Inarjärven pinta lainehtii yli puoli kilometriä matalammalla, olosuhteet ovat talven tulolle todellakin erilaiset.



Markku Tervonen aikoo vielä yrittää metsoa mustaruutiaseella ensi syksynä.

Kieppi 2023:
Kumpi pärjää
metsonpyynnissä,
mustaruuti
vai jousi?

Syyskuulle ei myönnetä vieraslupia

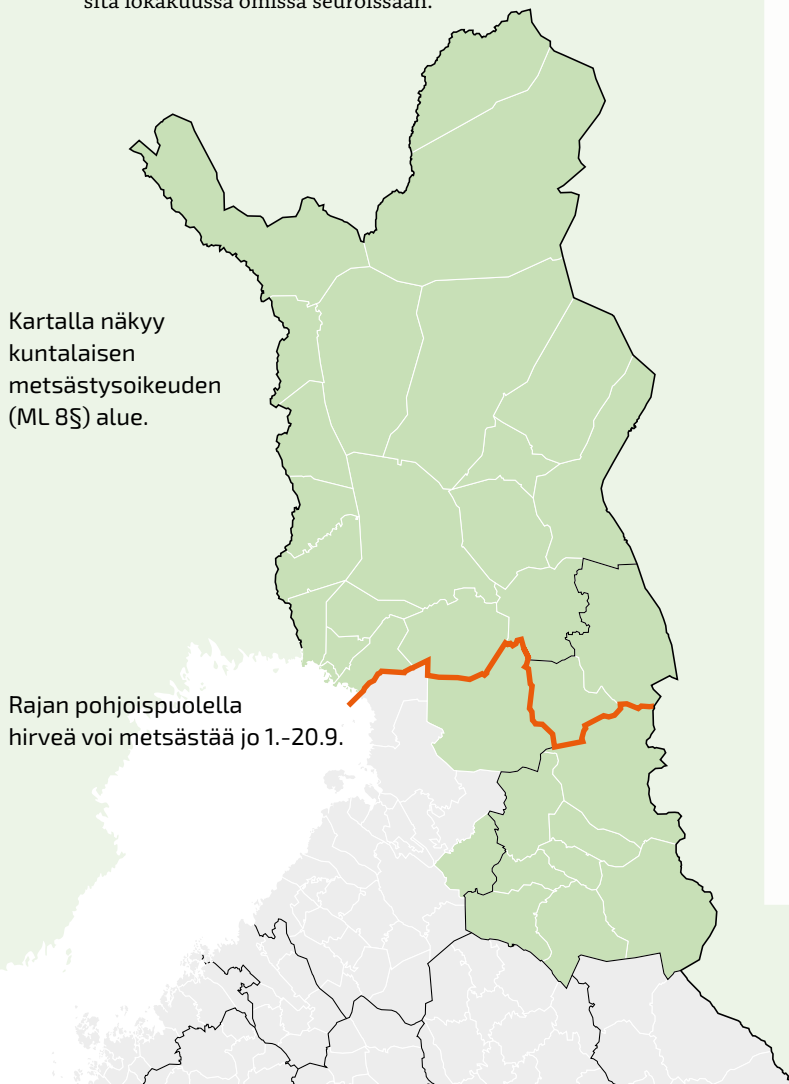
Metsähallitus luopuu hirvenmetsästyksen vieraslupien myynnistä syyskuulle. Käytännössä päätös tarkoittaa sitä, että metsästysseurueet Lapissa ja Koillismaalla voivat ottaa metsälle seurueeseen kuulumattomia vieraita vasta lokakuusta alkaen.

Lapissa, Taivalkoskella ja Kuusamossa voi metsästä 1.–20.9. Muuta maata aikaisempi aloitus on houkutelut pohjoisessa metsästäviin seurueisiin lukuisia vieraita, minkä vuoksi metsästäjät ovat kokeneet alueiden ruuhkautuvan alkukaudesta.

Lapin ja Koillismaan valtion alueille myönnetään edelleen hirvenmetsästyksen aluelupia sekä paikallisille että vieraspaikkakuntalaisille seurueille kuten ennenkin. Päätös koskee vain metsästäjiä, jotka eivät kuulu näihin seurueisiin, mutta ostaisivat päivälupia päästäkseen seurueiden vieraisiksi.

Viime syksynä Lappiin myytiin syyskuulle 1 700 vuorokausilupaa yhteensä 400 hirvenmetsästäjälle.

Metsähallitus asettaa hirvenmetsästysalueita myöntäessään etusijalle metsästäjät, joilla ei ole muuta metsästysmahdollisuutta kuin valtion maat. Syyskuun vierasluvat ovat kuitenkin tuoneet Lappiin runsaasti metsästäjiä, joilla on muitakin metsästysmahdollisuuksia. He ovat voineet aloittaa hirvenmetsästyskauden pohjoisesta syyskuussa ja jatkaneet sitä lokakuussa omissa seuroissaan.



Kartalla näkyy kuntalaisen metsästysoikeuden (ML 8§) alue.

Rajan pohjoispuolella hirveä voi metsästä 1.-20.9.

Kelotulien aika on ohi

Eräkirjoissa sitkeät eränkävijät hiihtävät keväisin karhunjäjillä ja asettuvat yön tullen rakotulille. Kirves heiluu ja tuossa tuokiossa pakkasta uhmaa kahden kelon välistä loistava tervashelku.

Ei enää. Kelojen kaato on valtion alueilla kiellettyä. Edes maapuita eli pitkin pituuttaan pötköttäviä keloja ei saa käyttää tulentekotarpeiksi, sillä ne ovat luonnon monimuotoisuuden kannalta tuiki tärkeitä ympäristöjä.

Tulet voi toki yhä tehdä ja jopa tervaan tuoksua pääsee eränkävijä nuuhkimaan.

Metsästäjillä on lupa tehdä nuotio monikäyttömetsiin oksista ja hakkuutähteistä. Metsähallitus on antanut tällaisen yleisen luvan tulentekoon Lapissa, Pohjois-Pohjanmaalla, Kainuussa ja Pohjois-Karjalassa. Nuotiossa voi käyttää kuivia oksia, risuja ja pieniä juurakoita.



ERÄLUVAT-FAKTA

Nuotiosäännöt vaihtuvat alueittain

- Nuotiota tehdessä täytyy tietää, minkälaisella alueella ollaan.
- Metsästäjät saavat tehdä nuotio kuivista oksista ja hakkuutähteistä monikäyttömetsissä.
- Lapissa, Pohjois-Pohjanmaalla, Kainuussa ja Pohjois-Karjalassa valtion monikäyttömetsissä saa yleisesti käyttää kuivia oksia, risuja ja pieniä juurakoita nuotio tekoon.
- Tulet on kuitenkin aina tehtävä merkitylle nuotiopaikalle, mikäli sellainen löytyy lähietäisyydeltä.
- Kansallispuistoissa tulenteko on yleensä sallittua vain huolletuilla nuotiopaikoilla.
- Muilla luonnonsuojelualueilla tulentekoa rajoitetaan hoito- ja käyttösuunnitelmissa tai järjestys-säännöissä.
- Ruohikko- ja metsäpalovaroituksen aikana avotulenteko on aina kiellettyä paikasta riippumatta.
- Tielle tai tiealueelle ei saa tehdä nuotiota edes monikäyttömetsissä.

Lue lisää:

Metsä.fi → Maat ja vedet → Tulenteko- ja maanottoluvat

Eräluvut.fi → Metsästys → Lupaehdot

Luontoon.fi → Retkietiketti

Tyttö, joka halusi *ymmärtää* *villieläimiä*



KUKA?

Irene Hämäläinen

- 23-vuotias metsästäjä
- Kotoisin Savonlinnasta, Loikansaaresta
- Opiskelee Mikkelissä metsätalousinsinööriksi
- Karjalankarhukoira Nöpö
- Kokonaisvaltaisesti kiinnostunut metsäluonnosta

Yhtenä aamuna he heräsivät aikaisin, isä ja tytär, ja suuntasivat salolle. Passiin hiivittiin kallion laelle ja sieltä katseltiin ympäröivien puiden latvojen yli viereiselle lammelle. Pakkasaamun aurinko nousi kirkkaana ja valaisi ruskean metsän.

– Tunnelma passissa ja luonnon herääminen uuteen päivään tekivät lähtemättömän vaikutuksen viisivuotiaaseen, Irene Hämäläinen muistelee.

Reissut jatkuivat isän ja ukin kanssa, ja aina pieni tyttö odotti innolla hirviä passiin. Hänessä oli herännyt halu tarkkailla metsää ja eläinten käyttäytymistä.

Varmasti jokainen, joka on seurannut hirveä koiran haukussa, on kokenut saman. Ihastellut, miten se kulkee vastatuuleen herkän turvan tunnustellessa tuulen tuomia metsän terveisiä, samalla kun valtavat korvat peilaavat ääniä takaa. Hieno eläin, raskiiko sitä kaataa?

Hämäläisestä varttui metsää arvostava metsästäjä. Hän on metsästänyt hirveä kotiseurueensa, savonlinnalaisen Peräsalon Erän kanssa 16-vuotiaasta lähtien.

– Ensimmäinen kaato oli jännittävä tilanne. Hirvet pääsivät tulemaan passin läpi. Siirryimme nopeasti uusiin paikkoihin. Kauan ei tarvinnut odottaa, kun emä ja vasa hölkkäsivät ohitse. Sain ammuttua tarkan laukuksen vasaan.

Silloin tuntui, että kaikki olivat kaadosta yhtä iloisia. Aluksi Hämäläinen kulki metsällä isän jämtlantinpystykorvan kanssa, mutta nyt kaverina on Ullastiina Nöpö eli oma karjalankarhukoira.

– Ehdottomasti parasta on ollut Nöpön ensimmäinen hirvihaukku kahdeksan kuukauden iässä viime joulukuussa.

Tuota tilannetta muistellessa Hämäläinen tuskin malttaa odottaa ensi syksyä.

Yleensä metsästäjät aloittavat pienriistan pyynnistä, mutta Hämäläiselle suurriista oli luonteva alku. Vasta vähitellen hän on päässyt myös pien-

riistan makuun: ensin majavajahtiin ja lintukantojen runsastuttua myös kanalintujen pyyntiin.

– Pari hirveä ja pari majavaa olen saanut. Ensimmäisen kanalinnun sain vasta viime syksynä, mutta saalis ei ole minulle niin tärkeää. Olen vähän varovainen ja ammun mieluiten varmoihin paikkoihin.

Omalle koiralle Nöpölle ei ole vielä tullut kaatoa. Sitten kun homma alkaa sujua, sitten ammutaan, Hämäläinen ajattelee.

– Koiran kehittyminen tuntuu paljon hienommalta kuin omat onnistumiset.



**Hämäläisessä
heräsi jo pienenä
uteliaisuus metsää
kohtaan. Pian siitä
tulee ammatti.**

Metsästä ammatti

Erityisesti naisille metsästysharrastus on usein samaa kuin metsästyskoiraharrastus. Irene Hämäläinen ymmärtää asian, sillä jos naiset ovat kahden vaiheilla, kiinnostus koiran koulutukseen voi ratkaista.

– Kun aloitin metsästyksen, sitä saatettiin ihmetellä, että olin nuori ja tyttö, mutta minua kohtaan se on kuitenkin ollut enemmän positiivista ihmettelyä.

Hämäläiselle uteliaisuus metsää ja villieläimiä kohtaan on johtamassa vähitellen myös ammattiin, sillä hän haluaa työskennellä tutussa ja luontevassa ympäristössä, metsässä. Hän opiskelee Mikkelissä metsätaloudeninsinööriksi ja katselee maisemia jo ammattilaisen silmin.

– Metsänomistajan kannattaisi tutustua riistan tarpeisiin ja miettiä, miten omaa metsää kannattaa hoitaa.

Hämäläinen arvioi, että luonnoneläimet otetaan jo hyvin huomioon metsänhoidossa. Metsät ovat suureksi osaksi sertifioituja, mitä kautta käsitelyyn tulee tiettyjä velvoitteita.

Moni on nykyisin kiinnostunut metsistä ja siitä, mitä niille kannattaisi tehdä. Aika ajoin myös metsäkeskustelu kärjistyy, mutta enemmän Hämäläistä mietityttää keskustelu metsästyksestä.

– Metsästäjiä halutaan mustamaalata. Metsästysonnettomuudet, susiasia ja rautapyynti ovat olleet otsikoissa.

Se harmittaa nuorta metsästäjää.

– Aika kärjistynyttä tuntuu olevan. Missä on järkevä, tosiasioihin perustuva metsästyskeskustelu, Hämäläinen kysyy.

Ehkä se voitaisiin aloittaa nyt? Yksi myönteinen asia julkisuudessa voisi olla villiruoka.

– Sillä on iso merkitys. Nyt kun olen itse päässyt mukaan lihanjakoon, tuntuu mukavalta, ettei tarvitse ostaa lihaa kaupasta vuoden aikana. Sitä arvostan.

Hänen oma suosikkinsa on lehtipihvi hirven ulkofileestä. Se syntyy nopeasti ja maistuu kaikille. Hämäläinen leikkaa lihan ohuiksi pihveiksi, nuijii, maustaa suolalla ja pippurilla ja paistaa nopeasti. Kyytipojaksi lohokoperunoita ja maustevoita, muuta ei tarvita.

Kammi – Katoava eräperintö

Eränkävijöiden tukikohdat turvekammit käyvät harvinaisiksi Ylä-Lapissa. Toistaiseksi löytyy silti vielä niitäkin, jotka osaisivat sellaisen tehdä.

Tämän majapaikan ohi voi kävellä läheltä huomaamatta sitä lainkaan. Eränkävijät ovat kautta aikain yöpyneet turvekammeissa, mutta vieläkö niitä löytyy ehjinä?

Inarilainen kirjailija **Seppo Saraspää** on reissuillaan yöpynyt kammeissa usein. Oikein tehty ja kunnossa pidetty kammi on kuulemma mukava ja lämmin paikka päästä yön vanhaksi. Saraspää on ollut mukana yhtä kammiä rakentamassakin.

– Kammi on puurungon varaan tehty, turpeella päällystetty asumus, jossa on tulisija. Joskus kammin lattia saattaa olla puolisen metriä maanpinnan alapuolella, mutta kammi ole ole korsu, eikä se ole maan sisässä.

Kammin rakennustyyli on jonkin verran vaihdelleet aikojen myötä, mutta turpeella päällystäminen tekee kammista kammin. Turve on yhtä aikaa seinän rakenne, eriste ja vesikate. Kun turvekerros alkaa kasvaa heinää ja varpua, vesi valuu niitä myöten alas.

Tuntureilta metsä-Lappiin

Saraspää arvioi kammeja käytetyn yleisesti muutampia satoja vuosia sitten Kuusamon metsäsaamelaiskylä myöten. Tällä hetkellä kammeja löytää nykyiseltä saamelaisalueelta.

Etelämpänä sen käyttö on jokseenkin unohtunut, vaikka joitakin kammeja edelleen löytyy: Metsähallituksen



Turvekammeja Inarjärven saarella, Kaldoavin erämaassa, Utsjoen kirkolla ja Urho Kekkosen kansallispuistossa.

Retkikartta-palvelu löytää muutamia. Yleensä kämpät ja niittysaunat ovat korvanneet kammit eränkävijöiden tilapäisinä asumuksina.

Entä miksi kammi on sellainen kuin on? Mikä on muovannut rakentamisen tyylin ja tarpeet?

– Saamelaisiin minä sen yhdistän. Tuntureilla se on kammi, metsässä saatetaan puhua turvekodasta, mutta samasta rakennuksesta on kyse. Ja eihän tuntureilla muuta ole kuin känkkyrää koivua ja turvetta. Ei niistä puista kämppää tehdä.

Inarin männiköissäkin kammilla on puolensa:

– Se on ollut helpoin paikan päällä olevista tarpeista rakennettava lämmin asumus, Saraspää pohtii.

Kuorituista koivuista runko

Kammin rakentaminen alkaa ruoduiden katkomisella ja kuorimisella.

– Perinteisen tunturikammin runko tehdään kuorituista koivuista, joista rakennetaan ympyrän muotoon kotamainen rakennelma. Näitä koiruvuoteita ladotaan mahdollisimman tiheään.

Kuorittuja ne ovat tietysti siksi, että tuohi päällä koivu lahoaa pian, mutta kuorittuna se kestää.

– Runkorakennelman päälle on ainakin etelämpänä laitettu tuohta, sitä en tiedä, onko sitä saatu tunturikoivusta. Kuusialueella on käytetty myös kuusen kuorta, joita on ladottu suomumaisasti päällekkäin.

Metsäalueella on alimmaisena yleensä ollut pari hirsikerrosta. Niiden varaan on tehty kaikilta neljältä sivulta savuaukkoa kohti nouseva, halaspuolikkaista eli halkaistuista puista ladottu katto.

Rungon päälle tulee paksu turvekerros. Saraspää on nähnyt yritelmiä, joissa seinäksi on koetettu nostaa kumppaa kuin vuotaa, mutta alashan sellainen ennen pitkää tulee. Kammi nimittäin rakennetaan turvetiilistä latomalla.

Kuin tehtäisiin tiiliseinä

– Leikataan turpeesta tai kumppasta tuollaisia 60 x 40 sentin paloja, joita ladotaan päällekkäin niin kuin tehtäisiin tiiliseinä. Alhaalla seinä on paksu, jopa 70 senttiä, ja ohenee ylöspäin mennessä noin 40-senttiseksi.

Koska yksi turvetiili tai kumppan palanen ei ole kovin paksu, kymmenisen senttiä, niitä menee yhteen kammiin ”pikkuista vaille pirun paljon”, Saraspää määrittelee. Sarmikuusikon kammiin niitä leikattiin 600–800 kappaletta, Saraspää muistelee. Latomissa on niksinsä.

– Alimmainen turvekerros ladotaan multapuoli alaspäin. Toinen kerros tulee multapuoli ylöspäin, eli varvut tulevat vastakkain. Seuraavaksi taas mullat vastakkain, sitten varvut vastakkain.

Tällä tavalla ladottuna irtonaiset tiilet juurtuvat lopulta yhdeksi, kiinteäksi seinäksi.

– Ilmanvaihto on erittäin tärkeä. Kammissa pitää olla ilman sisääntuloaukko vaikka ovesa ja takanurkassa lautatorvi katon läpi. Pelkkä kamina ei riitä poistoilmalle. Jos ilman sisääntulon tai poiston tukkii, kammi ottaa heti ummehtuneen hajun.

Perinnekammeissa on maalattia, nykyaikaisissa versioissa on rossipohja ja lautalattia.

– Jos kammissa on rossipohja, myös rossin alle on järjestettävä hyvä tuuletus.



Ovi on joelta poispäin

Tavallaan kammi on aina tilapäinen asumus. Metsäsaamelaisten käytössä se on liittynyt asumisen vuotuiskiertoon, paikan vaihtamiseen vuoden-aikojen mukaan. Kammit ovat olleet talviajan asumuksia ja niitä on voinut olla kokonainen kylä. Erämaahan tehdyt yksittäiset kammit ovat palvelleet yhden suvun metsästämistä, kalastamista ja keräilyä nautinta-alueellaan.

Inarin Nukkumajoella on 1600-luvulta peräisin olevan saamelaisen talvikylän jäänteet, jossa joen varressa on ollut pitkä rivi kammeja. Tässä kylässä on erikoisuus, johon Saraspää on törmännyt muuallakin.

– Jos meikäläinen rakentaa kammin tai asumuksen joen rantaan, ovi on totta kai joelle päin. Nukkumajoella ja muissakin vanhoissa saamelaiskylissä se on suoraan mettään, poispäin joelta.

Miksi, siihen Saraspäältä ei löydy vastausta.



Tämän kammin turvekerros on todella paksu, seinien alaosassa se on reilusti yli metrin vahvuinen. Seinät ja katto ovat aikanaan olleet yhtä ja samaa turvemöykkyä, mutta seinien turve on painunut.



Inarijärven saarella olevassa vanhassa ja ränsistyneessä kammissa on ikkunan yläpuolelle saakka menevät hirsirakenteiset seinät ja rossipohjalle tehty lautalattia.



Seppo Saraspää oli mukana rakentamassa Tsarmitunturin salaista Karhukammia.

Karhukammin sijaintia ei kerrota

Inarijärven kaakkoispuolella, Raja-Joosepin ja Nellimin puolivälissä, on Tsarmitunturin erämaa. Alueen eteläosassa on muutaman neliökilometrin laajuinen Sarmikuusikko, Suomen pohjoisin yhtenäinen kuusikkoalue ja itäisen taigakuusikon läntisin esiintymä. Metsän kätköissä on hyväkuntoinen kammi, jota ei ole merkitty kartalle eikä sen koordinaatteja kammin uudelleen rakentaneiden toivomuksesta paljasteta.

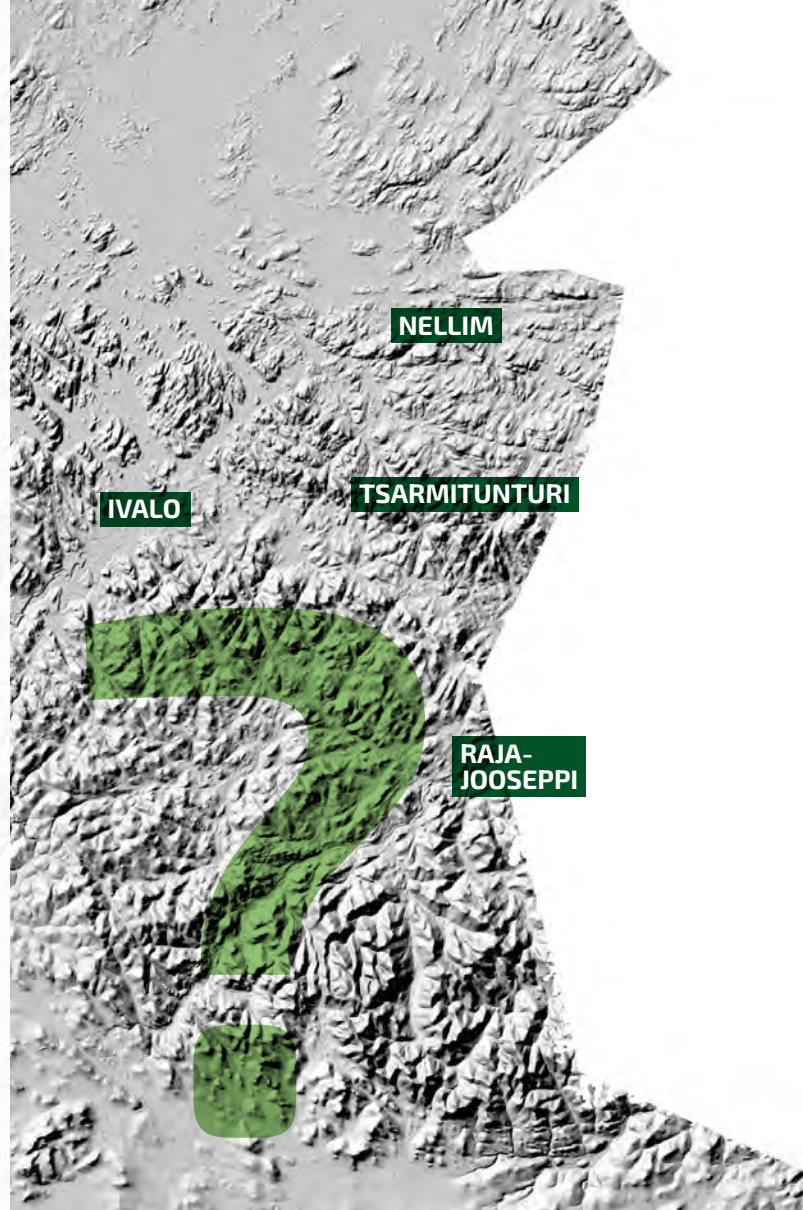
Tämän kammin historia juontaa muutamien vuosikymmenien taakse. Alun perin sen ovat rakentaneet omin lupinensa Inarin tai Sodankylän karhun ja hirven metsästäjät tukikohdakseen. Kammi on alun alkaen piilotettu erittäin hyvin ja vaikea löydettävä se on edelleen, Seppo Saraspää sanoo.

– Vaikka sitä etsii, Karhukammista saattaa mennä 50 metrin päästä ohi, jos ei satu kulkemaan oven puolelta.

Karhukammin sijainti pysyi rakentamisensa jälkeen pienen piirin tiedossa, kunnes oven lasi sattui kerran välähtämään rajavartioston helikopteriin. Metsähallitus halusi polttaa luvattoman rakennuksen, mutta rajavartiosto vetosi, että se säilytetään partioiden taukotukikohtana.

Kammi sai jäädä. Tälle vuosituhannele tultaessa se alkoi olla yöpymiskelvottomassa kunnossa. Joukko vapaaehtoisia, Tsarmin metsäveljiksi puhuteltuja, sai Metsähallitukselta luvan kunnostaa kammin vetoamalla alueen hoito- ja käyttösuunnitelmaan, jossa mainittiin eräkulttuurin vaaliminen.

Metsähallituksen tarvikkeilla ja talkootyöllä vanhan kammin tilalle rakennettiin kokonaan uusi vuonna 2012.



Kammit osana pohjoista kulttuuriperintöä

Metsähallituksen Lapin Luontopalvelujen aluejohtaja **Pirjo Seurujärvi** arvioi Ylä-Lapissa olevan satoja vanhoja kammeja tai kammin paikkoja. Niiden kunto on varsin kirjava. Toiset kammit ovat kulkijoille avoimia, hyvässä kunnossa ja Metsähallituksen huollon piirissä, toiset enää kohoumia maassa tai karttamerkintöjä arkeologisesta kohteesta.

Perinteisesti kammit ovat olleet yhden perheen tai suvun käytössä. Osa valtion maalla olevista kammeista on edelleen yksityisiä ja lukossa. Erämaa-alueiden hoito- ja käyttösuunnitelmien päälinjauksena on ollut, että ennen erämaalakia rakennetuille kohteille voidaan tehdä sopimus yksityisestä käytöstä. Se edellyttää, että kammi on edelleen asumiskelpoinen, omistaja on kuntalainen ja kammia käytetään metsästyksen, kalastuksen tai keräilyn tukikohtana.

– Ainakin Utsjoella kammit ovat olleet sukujen perinteisillä marjastus- kalastus- tai riekonpyyntialueilla, Seurujärvi sanoo.

– Kammit ovat osa arvokasta kulttuuriperintöä. Jos paikka ei ole ollut enää käytössä ja kammi on rapistunut ja huonokuntoinen, sitä ei ole purettu, vaan se on jäänyt kunniakkaasti hiipumaan.

Tähän hiipuvien asumusten joukkoon mahtanee kuulua valtaosa kammeista. Metsähallituksella ei ole suunnitelmaa niiden kunnostamiseen.

Tenon varrella Välimaan saamelastilalla on viimeksi rakennettu uusi kammi vanhan tilalle. Kammien rakennusperintö halutaan säilyttää, mutta siihen tarvitaan osaavia rakentajia. Vieläkö Metsähallituksen palkkalistoilta löytyy kammin rakennukseen pystyviä tekijöitä?

– Kyllä kammin rakennustaitoisia tekijöitä Metsähallituksessakin on, Seurujärvi sanoo.

Lisää kammeista T. I. Itkosen kirjassa Suomen lappalaiset vuoteen 1945 (WSOY 1948).

Suojaan havulinnun lailla

Selviytyjä Sampo Rouhiainen näyttää, kuinka lumesta tehdään majoite silloin, kun hätä yllättää pyytäjän.



Leikitään vähän, sillä leikistä voi oppia. Leikitään, että latvalinnun pyyntiin lähteneet metsästäjät ovat syvällä kairassa, kampeet märkinä ja eväät syöty. Palelee, ja lämmin kämppä tai auto on liian kaukana umpeen tuiskunneen ladun takana. Tulitikut ovat kastuneet ja sytkäri hukassa. Miten selvitä kylmästä yöstä?

Täytyy tietenkin tehdä havulinnun lailla. Kaivautua lumeen ja lämmitellä paksun valkean peiton alla. Rakennamme siis perinteisen selviytyjän majoitteen, lumikammin.

Eräopas, erätoimittaja ja Survival-killan kouluttaja **Sampo Rouhiainen** pysähtyy pitkän suon laidalle. Oikealla edessä siintävät Pyhätunturin uljaat kerot. Tämä on Tunturiaapa Pyhä-Luoston kansallispuistossa Pelkosenniemen ja Kemi-järven rajoilla.

Katsomme suolle, ja näemme sen keskellä pienen ikimetsää kasvavan saajon.

Sen reunalta voisi löytyä paksumpi kerros ajattanutta lunta. Se helpottaisi työtämme.

Ensin tehdään hyvä perustus

Saajon länsireunalla sauva uppoaa kuutisenkymmentä senttiä. Se on hyvä paikka kammille. Katselen suota, tuntureita, etelässä paistavaa helmikuun aurinkoa, joka aivan kuin lämmittäisi jo. Pakkasta on parikymmentä, ja se on vain hyvä asia, sillä pakkane nopeuttaa lumen kovettumista.

Rouhiainen piirtää sauvalla lumeen ovaalinmuotoisen kuvion. Ne ovat kammin reunat. Sitten nousemme suksilta, otamme lapiot ja alamme rikkoa lunta.

Tämä on kammin teon tärkein vaihe, jossa ei kannata oikaista. Kammin perustuksista riippuu, kestääkö kammi vai ei. Rouhiainen opastaa, että kaikki lumen välikerrokset on lyötävä muruiksi, ja kaikki suuremmat lumipatit pitää särkeä. Lumi tulee siis käsitellä kauttaaltaan.

Itsekseen sataneen lumen kiteet ovat toisistaan irrallaan. Ajatus on, että kun lunta liikutellaan ja vaivataan, kiteet järjestyvät uudelleen ja kiteiden sakarat kiinnittyvät toistensa lomaan. Lumesta tulee yhtä ja samaa massaa. Lumi kovettuu ja alkaa kestää.

Keväällä etenkin lumen alempien kerrosten kiteet menettävät sakaramuotonsa ja tylpistyvät ryyniksi. Se ei ole parasta materiaalia kammin tekoon.

Hiki. Se on ensimmäinen havainto. Jo pohjalumen rikkomisen pistää keskuslämmityksen pusakan alla hehkumaan. On riisuttava takki pois. Kammintekijä ei ainakaan kuole hypotermiaan.

Kun pohja on rikottu ja poljettu, alkaa kasaaminen. Rouhiainen opastaa, että lunta aletaan lappaa kasaan aivan ovaalimuodon reunasta. Ovaalin ympärille kannattaa kaivaa oja, että pysyy kärryillä siitä, missä kulkee tampatun ja rikotun lumen raja ja mistä alkaa käsittelemätön hanki.

Kasaamme kammia oikeilla retkilapioilla. Rouhiainen on kuitenkin miettinyt, mitä tehdä, jos lapiota ei ole mukana. Hän kokeilee lappaa lunta Trangian kattilalla ja keittimen aluslevyllä. Se onnistuu, mutta on hitaampaa. Varrellinen paistinpannu toimisi lapion korvaajana paremmin suuremman kokonsa puolesta.



Lumi kasataan puolipallon muotoiseksi kupoliksi.



Tikut ovat merkinä sisätilan muotoilua varten.



Kammi kaivetaan ontoksi.

Tulemme siihen tulokseen, että kaikkein kaukaisimmille saloille suunnatessa, kannattaa ottaa mukaan retkilapion lapiosa. Se ei paina mitään, mutta käy työkalusta, kun siihen vuolee varren oksasta. Jos aikomuksena on tulistella, samalla työkalulla saa luotua nuotiolle paikan.

Turun seudulta kotoisin oleva Rouhiainen on neljättä talvea opashommissa Pyhällä. Yksi hänen työtehtävistään on viedä turisteja maastoon, kaivaa heidän kanssaan kammit ja yöpyä.

Ammattitaito näkyy. Hän ohjaa ja opastaa meitä hötkyilemättä ja vähin sanoin.

Rouhiainen opastaa kasaamaan kammin puolipallon muotoiseksi. Lumipeitteen alapuolisen osan seinämä kannattaa jättää pystysuoraan, koska näin kammin lattialle tulee enemmän käyttöneliöitä.

Oikaisen selkääni. Näen liikettä suolla ja joudun räpyttämään silmiäni, ennen kuin uskon näkemäni. Kaksi pyöräilijää rullaa läskipyörillään suon halki.

Selviytyjä tunnelma romahtaa kuin huonosti holvattu kammin katto.

Meillä ei ole hädän päivää. Olemme lähellä pelastusta. Hiihtäisimme puolessa tunnissa tunturikeskuksen ravintoloiden notkuviin ruokapöytiin ja kuuman rommitotin ääreen. Olemme juuri niin kuin nuo fatbike-hiipparit, keskuslämmityskattiloiden ja marketin hyllyjen ääreen kasvaneita kaupunkilaisia.

Muistutan itselleni, että tämä on harjoitus, leikki. Tämä on sitä samaa, mitä sotilaat ja turvallisuusviranomaiset tekevät työkseen koko elämänsä. Jos hyvin käy, taitoja ei tarvita koskaan.

Rouhiaisellakin on sotilastausta. Hän suoritti varusmiespalveluksen Laskuvarjojääkärikoulussa 2000-luvun alussa. Hänen saapumiseränsä oli viimeinen, josta koulutettiin perinteisiä kaukotiedustelijoita sodan ajan kaukopartiomiesten hengessä.

Koulutukseen kuului muun muassa selviytymisleiri Käsi-varren tuntureilla, jossa yövyttiin lumiluolassa, pyydettiin riekkoa ja rautua.

– Olen aina ollut nature boy, mutta armeija antoi kipinän näihin selviytymishommiin. Kun miettii armeijan reissuja, ei sellaista koulutusta saa rahallakaan, Rouhiainen tuumaa.

Pakkanen kovettaa kammin

Sampo Rouhiainen taputtelee kammin pintaa. Kammi on nyt kasattu. Se on kaunis kupoli.

Lopuksi hän tökkii kahdenkymmenen senttimetrin pituisia pajutikkuja sinne tänne. Ne toimivat merkkikeppeinä tyhjentämisessä. Kun tikku tulee sisäpuolella vastaan, kaivaminen lopetetaan.

Aikaa kupolin rakentamiseen kolmella lapiolla meni puolisen tuntia. Yhdellä lapiolla tai lapion korvikkeella aikaa kuluisi Rouhiaisen arvion mukaan noin puolitoista tuntia. Jos olisi hätä ja kiire suojaan, selviytyjä tyytyisi pienempään kammiin.

Seuraavaksi on edessä rakentamisen tylsin vaihe. Odottaminen. Rouhiainen sanoo, että lumen on annettava kovettua puolestatoista kahteen tuntia. Hiihtelemme lounaalle läheiselle laavulle. Syötämme kesyjä kuukkeleita ja ihmettelemme ulkomaalaista perhettä.

Pakkasta on parikymmentä raitaa, mutta perheenisä heiluu nuotiolla avokäsin, ilman lakkia ja puukengät jalassa.

Sampo Rouhiainen piirtää lapion kärjellä oviaukon kohdan ovaalin kärkeen ja lyö lapion lumeen.

Kaivoksissa oli ennen kanarialintuja. Kammissa saman asian ajaa kynttilä.

Pian miehestä näkyy enää jalat. Hän huutelee, että kaivamisvaiheessa on tärkeää, että vain yksi kaivaa kammin sisällä. Jos katto romahtaisi, toinen voisi auttaa.

Yleensä ei romahda.

Lumi on kovettunut loistavasti. Rouhiainen potkii kammin isoja lumipaakkuja. Kun tilaa tulee ja Rouhiainen pääsee muotoilemaan holvia, hän huomaa, että seinämää on helppo veistää.

Kammin sivulle lumirakennusmestari jättää korkeamman kohdan. Siihen tulee laveri. Nukkumalaveri auttaa, sillä aivan kylmin ilmamassa ei pääse nukkujan tasolle.

Yösjä syntyi neljässä tunnissa

Ei aikaakaan, kun lapio alkaa käydä tikkuihin. Viimeistellemme holvin muodon. Sitten kammi on valmis. Rouhiainen pistää sauvan läpi kammin katosta ja kairaa tuuletushormin. Sauva jää paikalleen. Siitä on hyvä kairalla tuuletusreikää isommaksi.

Sitten hän raahaa makuupussin ja alustan kammin laverille, ja noutaa vielä turvavälineet eli lapion ja hautakynttilän, joka ei sammuu, vaikka katosta varisisi lunta.

Palava kynttilä kertoo, että happea on riittävästi. Kynttilän liekki sammuu aiemmin kuin ihmiseltä lähtee taju.

– Tämä on niin kuin kanarialintu kaivoksessa, Rouhiainen virnistää kynttilää sytyttäessään ja kertoo, että aikoinaan kaivosmiehet ottivat kanarialintuja kaivokseen. Kun lintu kuoli, kaivosmiehet tiesivät, että on kiirehdittävä ulos.

Ulkona hämärää. Hiljaisuus. Ei kuulu mitään. Sisällä kammissa on lämmin.

Kintaita ei tarvita. Rouhiainen on joskus mittaillut lämpötiloja kammin sisällä ja ulkona ja huomannut, että eroa voi olla jopa viisitoista astetta.

Rouhiainen makoilee pussissaan ja nauttii olostaan. Hän katsoo kelloa. Tilavan, kolmen nukuttavan kammin rakentamiseen kului nelisen tuntia. Yhdellä lapiolla kuluisi ehkä viisi tuntia.

Kun kyse on selviytymisestä, vähempikin vaivannäkö piisaisi.

– Jos olisi hätä, kaivaisin vain kuopan, korottaisin seinää kuopasta tulevalle lumella, laittaisin sukset päälle ja kankaan sen päälle.

Kun hätä olisi suurin, ilma sakeana lunta ja pakkasta aivan liikaa, selviytyjä Sampo Rouhiainen menisi kieppiin. Niin kuin havulintu. Aamulla hän nostaisi päänsä hangesta ja katsoisi, mikä meininki.



Sauvalla syntyy kammin tuuletushormi.



Kun lapio osuu tikkuihin, katto on riittävän korkea.



Niin pitkään kun kynttilä palaa, happea on riittävästi.

Metsästyskoirat häiritsevät porotöitä ja rykimää

Vilkkain metsästyskausi osuu porojen rykimääajalle syyskuun lopulla. Samoihin aikoihin on myös hirven kiima. Rykimän aikoihin tehdään myös porotöitä eli porot kerätään aitauksiin ja teuraaksi menevät erotellaan eloporoista.

Metsästyskoirat voivat vaikeuttaa porotöitä. Koira luulee poroa riistaksi ja voi lähteä ajamaan sitä takaa. Porotokat hajoavat, mikä aiheuttaa poronhoidolle lisätyötä. Pahimmillaan koirat vahingoittavat poroja tai jopa tappavat niitä.

Tavallisesti vahinkoa aiheuttavat metsästyskoirat, jotka liikkuvat etäällä metsästä. Porovahinkoja voivat kuitenkin aiheuttaa kaikki metsästyskoirat, joten jokaisen metsästyskoiran omistajan pitää kouluttaa koiransa porovapaiksi ja jättää porotyöalueet rauhaan.

Koiranohjaajat vastaavat koiriensa aiheuttamista vahingoista. Poronhoitolain mukaan porojen pelottelu on kiellettyä.

ERÄLUVAT-FAKTA

Vahingot voi välttää ennalta

- Kouluta koirasi porovapaaksi.
- Älä päästä koiraa irti alueelle, jossa on poronhoitotöitä.
- Porotyöt selviävät joillain alueilla Porotyot.fi-palvelusta ja muualla paliskunnan poroisännältä. Yhteystiedot löytyvät Paliskunnat.fi-palvelusta.
- Poroille vaaralliseksi tiedettyä koiraa ei saa laskea irti poronhoitoalueella.
- Pidä irti vain yhtä koiraa kerrallaan.
- Sulje poroaitojen veräjät kunnolla perässäsi.
- Hanki koirallesi vakuutus, joka kattaa porovahingot.
- Jos vahinko kuitenkin sattuu, ilmoita asiasta aina avoimesti.

Lue lisää Eräluvut.fi-sivustolta!

NÄKÖKULMA

Riistaa tiheiköissä?

Osallistuin hiljakkoin PEFC-metsäsertifioinnin kriteerityöhön, jossa tarkennettiin kestävän metsätalouden tavoitteita. Yksi keskustelun aihe oli riistan elinolojen turvaaminen. Jos metsässä on riistaa, metsätalous on näiltä osin kestävä, eikä vain?

Kävipä kuitenkin niin, että metsätalouden ohjeissa vakiintunut ”riista-tiheikkö” sai aikaan kiivaan väittelyn: ”Miksi ihmeessä pitäisi jättää tiheikköjä riistalle? Kuka hirviä metsäänsä haluaa männyntaimikoita pilaamaan?” Mietin hämilläni hetken aikaa, mistä ihmeestä puhutaan. Kaikkihan tietävät, että riistatiheikköjä jätetään kanalintujen takia! Miten joku voi ottaa hirven ja taimikkotuhot mukaan tällaiseen keskusteluun?

Niinpä – sama sana herättää erilaisia ajatuksia. Tuskinpa yhdelläkään metsänomistajalla on mitään sitä

vastaan, että metsopoikueet pyrähtelevät omassa metsässä. Riistalintujen näkeminen on kulkijalle aina sykähdyttävä elämys, onpa sitten metsästäjä tai ei. Hirvikin sykähdyttää, mutta hyvin ymmärrän, ettei metsätalouteen vakavasti suhtautuva metsänomistaja halua hirvilaumojaa taimikoihinsa.

Metso ja hirvi ovat riistaeläimiä. Metsätalouden uskotaan heikentäneen metson elinoloja pirstomalla metsärakennetta eri-ikäisten metsien mosaikiksi. Hirvi taas on yleistynyt metsätalouden ja nuorten metsien yleistymisen myötä. Viime vuosina on tosin huomattu, että metsokin viihtyy talouskäytössä olevilla metsäalueilla, jos soidinpaikat säilyvät kelvollisina, hakomispuita riittää ja pesimäaikaan on tarjolla sopivasti suojaa – vaikkapa hyvin sijoitettuja tiheikköjä.

Säästetyt tiheiköt tai yleisemminkin peitteisyys hakkuualueilla ja taimikoissa eivät sinänsä vedä hirviä puoleensa, mutta toimivat monipuolisesti monen lajin suojana. Metsäorganisaatioiden ohjeissa ja metsäsertifiointikriteereissä tiheiköt ovat edelleen mukana, mutta ”riista”-määre on jäämässä pois. Metsähallituksen ympäristöoppaan uusimmassa versiossa ohjeistetaan nyt jättämään suoja-tiheikköitä – hyvä niin! Riista tarvitsee suoja; samoin myös moni muu met-sän asukas.



Antti Otsamo

Kestävän kehityksen päällikkö, Metsähallitus Metsätalous Oy

Metsästysluvat

Metsähallituksella on 125 aluetta pienriistan metsästykseen. Lisäksi valtion alueilla voit pyytää suurriistaa. Kun olet hankkinut metsästyskortin, tarvitset vielä maanomistajan luvan metsästä. Valtion maille luvan saat Metsähallitukselta.

Lupien hintaan vaikuttavat myynnistä ja suunnittelusta aiheutuvat kulut sekä riistanhoidon arvioidut kustannukset. Tulot ohjataan siis riistan hyväksi.

Metsästysluvat on kiintiöity lupa-alueittain. Kiintiöinnillä varmistetaan riistakantojen kestävyys. Esimerkiksi huonona lintuvuonna lupia myydään vähemmän.

Pohjois-Suomessa henkilöllä, jonka kotipaikka on metsästyslain 8 §:n osoittamalla alueella, on oikeus metsästää kotikunnassaan valtion mailla ilman erillistä maksua.

NUORISOLUPA

Metsähallitus haluaa tukea nuorten eräharrastusta tarjoamalla nuorille edullisen ja helposti saatavan metsästysluvan. Jokainen alle 18-vuotias metsästyskortin omistaja pääsee metsästäämään nuorisoluvalla. Lupa oikeuttaa metsästäämään majavaa lukuun ottamatta kaikkea pienriistaa, myös kanalintuja.

Alle 15-vuotias voi metsästä pienriistaa sellaisen henkilön valvonnassa, joka on täyttänyt 18 vuotta ja jolla on asean hallussapitolupa. Nuori metsästä tällöin aikuisen saaliskiintiön.

Luvan hinta: 10 euroa

Metsästysaika: 1–7 vrk

Saaliskiintiö: ks. aikuisten päiväkiintiö

Myynti

Puhelinpalvelu 020 69 2424. Arkisin 9–15.

Verkkokauppa.eraluvat.fi

MAJAVA

Majavametsälle pääset erillisellä majavaluvalla. Lupa koskee kanadanmajavaa, jonka pyyntiin ei tarvita erillistä pyyntilupaa. Majavia ei saa metsästä pienriista- tai pienpetoluvalla. Majavaluvalla voi sen sijaan metsästä myös pienpetoja, piisamia, oravaa, villisikaa sekä rauhoittamattomista linnuista varista, naakkaa, harakkaa, harmaalokkia, merilokkia ja poronhoitoalueella korppia.

Luvan hinta: 20 euroa / kausi

Lupa voimassa: 20.8.–30.4.

Myynti

Myynti kaudelle 2022–2023 alkaa 13.6.2022.

Puhelinpalvelu 020 69 2424. Arkisin 9–15.

Verkkokauppa.eraluvat.fi

PIENPEDOT

Pienpetojen metsästys on hyödyllistä riistan- ja ympäristönhoitoa. Sen vuoksi pienpetolupa on edullinen.

Pienpetoluvalla metsästettäviä pienpetoja ovat kettu, supikoira, minkki, näätä, kärppä, hilleri ja mäyrä. Pienpetoluvalla saa metsästä myös villisikaa, piisamia, oravaa sekä seuraavia rauhoittamattomia lintuja: korppi (poronhoitoalueella), varis, harakka, naakka, harmaalokki ja merilokki.

Luvan hinta: 10 euroa / kausi

Lupa voimassa: 1.8.–30.4.

Myynti

Puhelinpalvelu 020 69 2424. Arkisin 9–15.

Verkkokauppa.eraluvat.fi

Tarkistathan aina tarkemmat lupaehdot ja toimintaohjeet Eräluvut.fi-palvelusta!

KANALINNUT

Kanalintulupa kattaa kaiken pienriistan metsästyksen majavaa lukuun ottamatta.

Lyhyet kanalintuluvat

Luvan kesto: 1 vrk

Hinta: 17 €

Jokaisen vuorokauden hinta on 17 euroa.

Saaliskiintiö: 4 saaliseläintä / vrk. Enintään kuitenkin 2 kanalintua / vrk, joista korkeintaan 1 metso / vrk. Metsästäjä saa syyskauden aikana metsästä enintään kaksi metsoa ja enintään yhden mahdollisessa tammikuun jahdissa. Ylä-Lapin lupa-alueilla 1601–1605, 1607–1609 ja 1613–1616 kanalintukiintiö on 3 riekkoa / vrk.

Myynti

Puhelinpalvelu 020 69 2424. Arkisin 9–15.

Verkkokauppa.eraluvat.fi

Myyntin aloitus 2022

Kesäkuussa asetetaan myyntiin noin 50 % suunnitellusta kiintiöstä. Loput kiintiöstä tulee myyntiin elokuussa riistakanta-arvioiden mukaisesti.

Metsästysalueen sijainti	Kesä	Syksy
Etelä-, Länsi- ja Itä-Suomen alueet	ma 6.6.	ma 29.8.
Enontekiö, Inari, Utsjoki	ti 7.6.	ti 30.8.
Salla, Savukoski, Pelkosenniemi, Sodankylä, Kemijärvi	ke 8.6.	ke 31.8.
Keminmaa, Kittilä, Kolari, Muonio, Pello, Rovaniemi, Ranua, Simo, Tervola, Ylitornio, Posio	to 9.6.	to 1.9.
Pohjanmaa, Kainuu	pe 10.6.	pe 2.9.

Tarkista myyntipäivät www.eraluvat.fi! Myynti alkaa mainittuna päivänä kello 9 aamulla.

Kausiluvat

Kausilupa.....130 €

Jousimetsästäjän kausilupa.....65 €

Lapin kaupunkilaisten kausilupa (Kemi ja Tornio).....67 €

Saaliskiintiö

- 20 saaliseläintä / kausi (ei sisällä majavaa), joista korkeintaan 10 metsäkanalintua.
- Lisäksi sama päiväkohtainen kiintiö kuin lyhytaikaisissa kanalintuluvissa.

- Enintään kaksi metsoa / syksy.
- Enintään yksi metso mahdollisessa tammikuun jahdissa.

Kausiluvan hakeminen

Kanalinnustuksen kausilupia haetaan aina huhtikuun aikana. Seuraava haku on huhtikuussa 2023. Muun pienriistan kausiluvat ovat ostettavissa verkkokaupasta ja palvelunumerosta 13.6. alkaen. Tarkemmat ohjeet ja haettavissa olevat alueet: www.eraluvat.fi.

Talvimetsästys

Urosteeren ja -metson metsästys on mahdollista tammikuussa, ellei maa- ja metsätalousministeriö sitä aseutuksellaan rajoita. Mahdollisesta lupamyynnistä tammikuulle ilmoitetaan myöhemmin Eräluvut.fi-sivustolla. Myös kauden mahdollinen jatkuminen joulukuulle ilmoitetaan myöhemmin.

VESILINNUT JA JÄNIS

Vesilintu- ja jänislupa oikeuttaa metsästämään kaikkea muuta pienriistaa kuin kanalintuja ja majavaa. Metsästäjät voivat hankkia tämän edullisemman pienriistaluvan myös kanalintukaudelle esimerkiksi jänisjahtia tai sorsastusta varten.

Lyhyet luvat

Luvan kesto: 1 vrk

Hinta: 10 €

Saaliskiintiö: 3 saaliseläintä / vrk.

Myynti

Luvat tulevat myyntiin 13.6.2022 klo 9.

Puhelinpalvelu 020 69 2424. Arkisin 9–15.

Verkkokauppa.eraluvat.fi

Kausiluvat

Osakautilupa (1.11.–30.4.) 55 €

Kausilupa (1.8.–30.4.) 80 €

Jousimetsästäjän kausilupa (1.8.–30.4.) 40 €

Saaliskiintiö

15 saaliseläintä / kausi (ei sisällä kanalintuja eikä majavaa). Sama päiväkohtainen kiintiö kuin lyhyissä luvissa.

Myynti

Verkkokauppa.eraluvat.fi

HIRVI

Valtion maiden hirvenmetsästysalueita haetaan aina tammikuun aikana. Seuraava haku on tammikuussa 2023. Alueluvan saaneet hakevat erikseen pyyntilupaa Suomen riistakeskukselta huhtikuun loppuun mennessä.

Lisätietoja alueluvan hausta ja alueista: www.eraluvat.fi

Lupahakujärjestelmässä hakija voi hyödyntää edellisvuonna jättämänsä hakemusta uuden hakemuksen pohjana. Kun hakemusaika on päättynyt, hakemukseen ei enää voi lisätä ampujia. Hakemusta voi täydentää vain puutteellisten tai muuttuneiden tietojen osalta (esim. osoite).

Myynti

Hakija saa laskun päätöksen mukana. Metsästyslain 8 §:n alueella kauden hinta on 45 euroa jokaisesta ulkopaikkakuntalaisesta metsästäjästä. 8 §:n alueen ulkopuolella hinta on keskimäärin 0,40 euroa hehtaarilta (+ alv).

Hirvijahdin vieraat

Hirviseurue, joka on saanut alueluvan, voi ottaa vieraita mukaan metsälle syksyllä. Vieraiden on hankittava henkilökohtainen vuorokausilupa, joita voi ottaa enintään 15 vuorokaudelle. Vieraslupia ei myydä vielä syyskuulle, jolloin hirvenmetsästys alkaa jo pohjoisessa.

Myynti

Lupahakujärjestelmä: lupahaku.eraluvat.fi
Verkkokauppa Eraluvat.fi
Eräluvut-sovellus (vuorokausi kerrallaan)

Lupahakujärjestelmässä vieraslupa voidaan lisätä hyväksytyyn hakemukseen. Muissa maksutavoissa tarvitset luvanhakijalta lupa-alueen hakemuksen tunnistein (koodi).

Lisätietoja www.eraluvat.fi

SUURPEDOT

Karhulupa poronhoitoalueelle

Metsästyslain 8 §:n alueella ei oman kunnan alueelle tarvita erillistä karhunmetsästyslupaa. Ulkopaikkakuntalainen metsästäjä sen sijaan tarvitsee Metsähallitukselta aina henkilökohtaisen karhunmetsästysluvan. Luvan tarvitsevat myös ne paikalliset, jotka asuvat poronhoitoalueella, mutta 8 §:n alueen ulkopuolella. Lupa maksaa 50 euroa kaudelta ja 25 euroa vuorokaudelta.

Karhunmetsästys poronhoitoalueella jatkuu, kunnes Suomen riistakeskuksen myöntämä kiintiö on täynnä tai metsästysaika päättyy.

Jokaisesta kaadosta on jätettävä lakisääteinen saalisilmoitus Oma riista -verkkopalvelussa.

Myynti

Puhelinpalvelu 020 69 2424. Arkisin 9–15.
Verkkokauppa eraluvat.fi
Eräluvut-sovellus

Karhulupa poronhoitoalueen ulkopuolelle

Poronhoitoalueen ulkopuolella karhu on täysin rauhoitettu, ja sen metsästyksen tarvitaan aina Suomen riistakeskuksen myöntämä poikkeuslupa. Valtion alueet ovat yleensä mukana yhteislupa-alueessa, jolle poikkeusluvut myönnetään. Valtion alueille pääsee karhumetsästäjälle maksamalla Metsähallituksen henkilökohtaisen metsästyslupan ja ilmoittautumalla yhteislupaun. Lisätietoja Eraluvat.fi-sivuilta tai alueen eräsuunnittelijalta.

Myynti: Puhelinpalvelu 020 69 2424. Arkisin 9–15.

Susi- ja ilveslupa

Suden ja ilveksen metsästys vaatii aina Suomen riistakeskuksen myöntämän poikkeusluvun. Valtion alueet ovat yleensä mukana yhteislupa-alueessa, jolle poikkeusluvut myönnetään. Poikkeusluvun hakijan on hankittava Metsähallituksen aluelupa, ellei suurpetojen metsästystä ole jo sisällytetty alueella voimassa oleviin vuokrasopimuksiin.

Alueluvan alueella valtion mailla metsästävä henkilö tarvitsee lisäksi henkilökohtaisen metsästysluvan, ellei alueluvan hinta ole pinta-alaperusteinen. Metsästyslain 8 §:n alueella omassa kunnassa metsästävä ei tarvitse erillistä Metsähallituksen lupaa. Lisätietoja Eraluvat.fi-sivuilta tai alueen eräsuunnittelijalta.

Myynti: Puhelinpalvelu 020 69 2424. Arkisin 9–15.

HUOM! Metsästyslupa Suomen riistakeskuksen poikkeusluvalla tapahtuvaan, vahinkoa aiheuttavan tai turvallisuutta vaarantavan suurpedon metsästyksen seuruelupana maksaa 5 euroa henkilöltä

Pienriistan metsästysalueet

Pienriistan metsästysalueilla voi metsästää muun muassa kanalintuja, vesilintuja ja jäniksiä.

Kaikille alueille saa vuorokausilupia ja useimmille myös kausilupia. Tämän voit tarkistaa kohteen omalta sivulta Eräluvut.fi-palvelusta.

Lue metsästysasiat ja kohdetiedot: www.eraluvat.fi

Alueiden kartat: www.eraluvat.fi ja www.retkikartta.fi

**Pienriistan
metsästysalue**
Kunnat, riistakeskus

Etelä-Suomi

6671 Evo
Hämeenlinna,
Etelä-Häme

6674 Keihäsjärvi
Loppi, Etelä-Häme

6675 Vesijako
Padasjoki, Etelä-Häme

Länsi-Suomi

5636 Lestijärvi
Lestijärvi, Pohjanmaa

6612 Perho
Perho ja Halsua,
Pohjanmaa

6613 Kivijärvi
Kivijärvi, Kinnula ja Perho,
Keski-Suomi; Pohjanmaa

6614 Linkkilä
Alajärvi, Perho, Vimpeli
ja Kyyjärvi, Keski-Suomi;
Pohjanmaa

6615 Vahanka
Karstula, Kyyjärvi ja Soini,
Keski-Suomi; Pohjanmaa

6616 Mäkelä
Saarijärvi, Keski-Suomi

6617 Kukko-Multia
Saarijärvi ja Multia,
Keski-Suomi

6619 Arpainen
Soini ja Ähtäri,
Pohjanmaa

6620 Ähtäri
Ähtäri ja Multia, Keski-
Suomi; Pohjanmaa

6630 Kinnula
Kinnula, Keski-Suomi

6631 Luotonen
Pihtipudas ja Viitasaari,
Keski-Suomi

6632 Valkeismäki-Purala
Pihtipudas ja Viitasaari,
Keski-Suomi

6635 Äänekoski
Saarijärvi, Karstula,
Viitasaari, Kannonkoski,
Äänekoski, Keski-Suomi

6642 Virrat
Virrat ja Ähtäri, Pohjois-
Häme; Pohjanmaa

6643 Parkano
Parkano, Karvia, Kihniö ja
Ikaalinen, Satakunta

6645 Kuru
Kuru, Ruovesi ja Virrat,
Pohjois-Häme

6651 Orivesi
Orivesi, Juupajoki,
Ruovesi, Jämsä, Tampere,
Pohjois-Häme

6661 Muuratjärvi
Jyväskylän, Muurame,
Jämsä, Keski-Suomi

6662 Uurainen
Uurainen, Keski-Suomi

6663 Toivakka
Toivakka, Jyväskylä,
Luhanka, Keski-Suomi

6666 Kuhmoinen
Kuhmoinen,
Pohjois-Häme

**6676 Uudenkaupungin
Harmaaletot**
Uusikaupunki

6677 Rauman Bokreivit
Rauma

6678 Porin Räyhät
Pori, Satakunta

**6679 Merikarvian
Kasalabâdanin luodot**
Merikarvia

Itä-Suomi

6633 Heiniperä
Kiuruvesi, Pohjois-Savo

**7603 Rahustenho-
Levämäki**
Vieremä, Pohjois-Savo

7604 Jyrkkä-Kontio
Sontkajärvi ja Rautavaara,
Pohjois-Savo

7614 Siera-Yöttäjä
Rautavaara, Valtimo ja
Nurmes, Pohjois-Savo;
Pohjois-Karjala

7621 Hirvivaara-Rostua
Nurmes, Rautavaara
ja Juuka, Pohjois-Savo;
Pohjois-Karjala

7626 Peurajärvi
Nurmes, Pohjois-Karjala

7625 Mujejärvi
Valtimo, Pohjois-Karjala

7630 Kiikkukangas
Polvijärvi, Pohjois-Karjala

7635 Kukkaro-Lakla
Lieksa, Pohjois-Karjala

7638 Elimo-Kitsi-Piilo
Lieksa ja Ilomantsi,
Pohjois-Karjala

**7642 Kuora-
Kontiovaara-Uimaharju**
Joensuu ja Lieksa,
Pohjois-Karjala

7652 Ilomantsi
Ilomantsi, Pohjois-Karjala

7668 Heinävesi
Heinävesi ja Liperi, Etelä-
Savo; Pohjois-Karjala

7675 Leipämäki
Savonlinna, Etelä-Savo

**7680 Lohikoski-
Likastenperä**
Punkaharju ja Sulkava,
Etelä-Savo

7685 Pyylampi
Kuopio, Pohjois-Savo

**7689 Tervanen-Leikko-
Pusa**
Pieksämäki, Etelä-Savo

7690 Nikkarila
Pieksämäki, Etelä-Savo

**7693 Sorsasalo-
Ahveninen**
Joroinen, Pieksämäki ja
Leppävirta, Etelä-Savo;
Pohjois-Savo

7697 Luotola
Mikkeli, Etelä-Savo

Pohjanmaa, Kainuu

5601 Paltamo
Paltamo, Kainuu

5602 Hossa
Suomussalmi, Kainuu

5603 Martinselkonen
Suomussalmi, Kainuu

5604 Itä-Suomussalmi
Suomussalmi, Kainuu

5605 Länsi-Suomussalmi
Suomussalmi, Kainuu

5608 Puolanka
Puolanka, Kainuu

**5611 Hyrynsalmi-
Ristijärvi**
Hyrynsalmi ja Ristijärvi,
Kainuu

5613 Sotkamo
Sotkamo, Kainuu

5614 Kajaani
Kajaani, Kainuu

5615 Vuolijoki
Kajaani, Kainuu

5616 Vaala
Vaala

5617 Länsi-Kuhmo
Kuhmo, Kainuu

5618 Itä-Kuhmo
Kuhmo, Kainuu

5619 Etelä-Kuhmo
Kuhmo, Kainuu

5620 Länsi-Kuusamo
Kuusamo

5621 Pohjois-Taivalkoski
Taivalkoski

5622 Etelä-Taivalkoski
Taivalkoski

5623 Kouva
Pudasjärvi

5624 Syöte
Pudasjärvi

5625 Etelä-Pudasjärvi
Pudasjärvi

5626 Yli-li
Oulu ja li

5627 Röyttä
li

5628 Utajärvi
Utajärvi

5629 Kantojärvi
Tyrvävä

5630 Pyhäntä
Pyhäntä ja Siikalatva

5631 Riikinhovi
Pyhäjärvi ja Kärsämäki

5632 Isokangas
Ylivieska, Haapavesi ja
Oulainen

5633 Rahja
Kalajoki

5634 Sievi
Sievi ja Reisjärvi

**5635 Haapajärvi-
Reisjärvi**
Haapajärvi, Reisjärvi ja
Pyhäjärvi

5637 Itä-Kuusamo
Kuusamo

5638 Korpilampi
Pyhäjärvi ja Haapajärvi

5639 Länsi-Pudasjärvi
Pudasjärvi

5640 Muhos
Muhos ja Utajärvi

Lappi

2602 Muonio
Muonio, Lappi

2604 Kolari
Kolari, Lappi

2606 Pello
Pello, Lappi

2609 Ylitornio
Ylitornio, Lappi

2611 Pokka-Pulju
Kittilä, Lappi

2612 Levi
Kittilä, Lappi

2613 Maunu
Kittilä, Lappi

2614 Meltaus
Rovaniemi, Lappi

2615 Rovaniemi
Rovaniemi, Lappi

2616 Herankaira
Rovaniemi, Lappi

2617 Tervola
Tervola, Lappi

2618 Keminmaa-Simo
Keminmaa ja Simo, Lappi

2619 Ranua
Ranua, Lappi

2620 Posio
Posio, Lappi

3602 Kemijärvi
Kemijärvi, Lappi

3606 Vasaselkä
Sodankylä, Lappi

3607 Sorvorta
Savukoski, Lappi

3608 Tulppio
Savukoski, Lappi

3609 Vintilä
Savukoski, Lappi

3610 Kemi-Kuro
Savukoski, Lappi

3611 Naruska-Tuntsa
Salla, Lappi

3612 Vilma-Savina
Salla, Lappi

3613 Itäinen Pelkosenniemi
Pelkosenniemi, Lappi

3614 Läntinen Pelkosenniemi
Pelkosenniemi, Lappi

3615 Lokka-Porttipahta
Sodankylä, Lappi

3616 Koitelainen
Sodankylä, Lappi

3617 Pomo-Rajala
Sodankylä, Lappi

1601 Karigasniemi
Utsjoki, Lappi

1602 Paistunturi
Utsjoki, Lappi

1603 Kaldoaivi
Utsjoki, Lappi

1604 Nuorgam
Utsjoki, Lappi

1605 Näätämö
Inari, Lappi

1606 Vätsäri
Inari, Lappi

1607 Kaamanen
Inari, Lappi

1608 Muotkatunturi
Inari, Lappi

1609 Angeli
Inari, Lappi

1610 Hammastunturi
Inari, Lappi

1611 Kuttura
Inari, Lappi


1612 Tsarmitunturi
Inari, Lappi

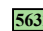
1613 Käsivarsi
Enontekiö, Lappi

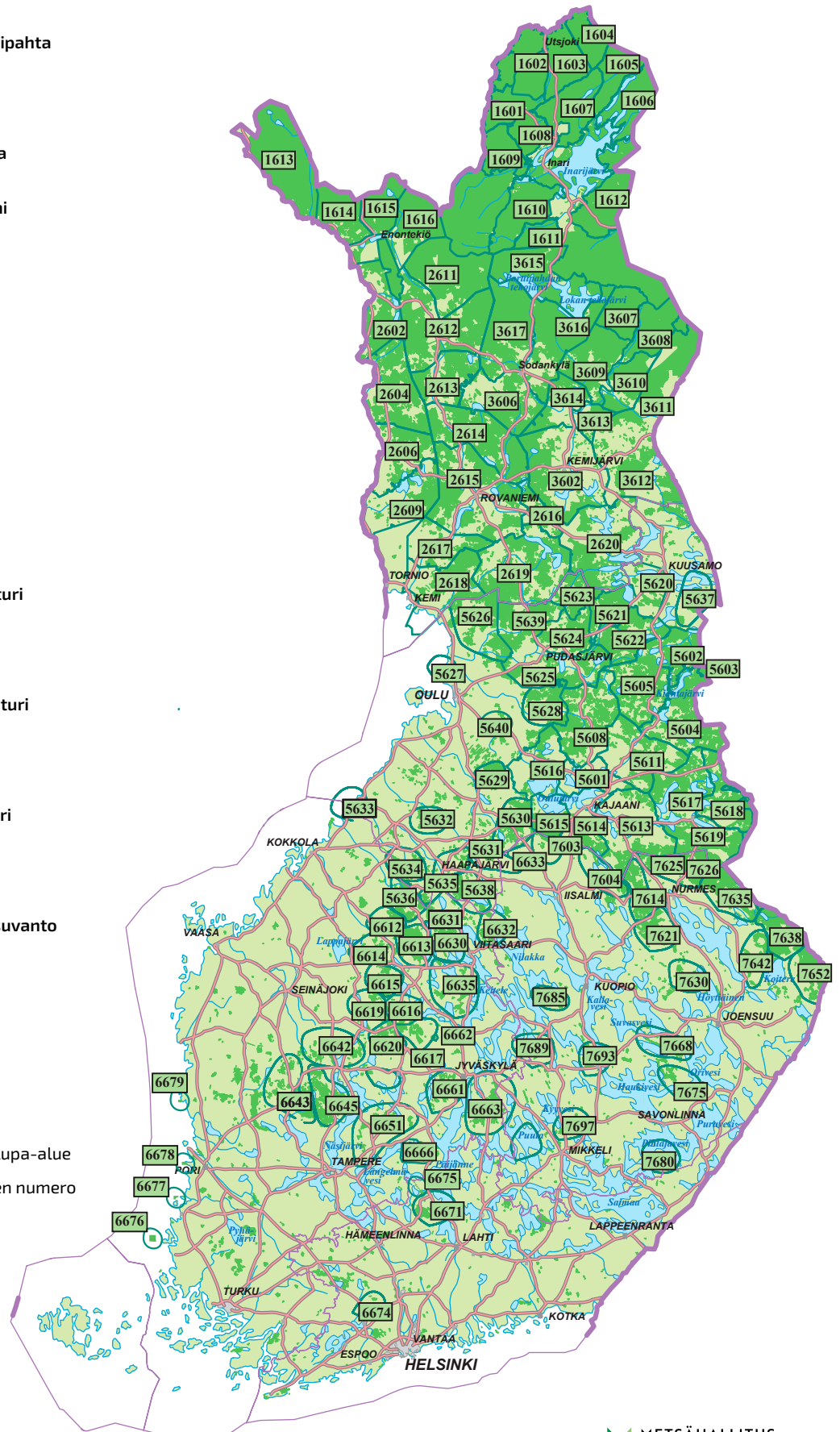
1614 Hetta-Karesuvanto
Enontekiö, Lappi

1615 Näkkälä
Enontekiö, Lappi

1616 Nunnanen
Enontekiö, Lappi

 Metsästyslupa-alue

 Lupa-alueen numero



Me *palvelemme* metsästysasioissa

Metsähallitus palvelee sinua metsästysasioissa valtion mailla. Apuna metsästyksen asiantuntijoilla on joukko hanketyöntekijöitä, kausivalvoja tai yksityistä työvoimaa. Erävalvonnasta vastaavat erätarkastajat.



Asiakaspalvelu

Lupamyynjät vastaavat numerossa **020 69 2424** arkisin 9–15.

Lisäksi metsästyslupia myyvät useat Metsähallituksen luontokeskukset. Yhteystiedot www.luontoon.fi.



Ritva Aho
Palvelupäällikkö
Haapajärvi



Outi Huhtala
Suunnittelija,
lupamyynti
Salla



Irina Vaattovaara
Suunnittelija,
lupamyynti
Oulu



Hanna Kämäräinen
Suunnittelija,
lupamyynti
Kolari



Emilia Nissi
Suunnittelija,
lupamyynti
Oulu

Yhteystiedot

Sähköpostit

etunimi.sukunimi@metsa.fi

Eräluvien palvelunumero

020 69 2424

Eräluvut netistä ja muut tiedot eräasioista: www.eraluvat.fi

Eräluvut kännykällä ja tabletilla: lataa Eräluvut-sovellus!

Johto



Jukka Bisi
Erätalousjohtaja
0206 39 6611



Ahti Putaala
Ylitarkastaja
Oulu
0206 39 6619

Viestintä



Aku Ahlholm
Viestintäpäällikkö,
Kiepin päätoimittaja
Oulu
0206 39 4660



Tanja Vallo
Erikoissuunnittelija,
verkkoviestintä
Oulu
0206 39 6207

Projektit



Sakari Mykrä
Projektipäällikkö,
Metsäpeura-Life
Pori
040 752 7800



Milla Niemi
Erikoissuunnittelija,
metsäpeura-asiat
Ivalo
0206 39 4022



Mikko Toivola
Projektipäällikkö,
Helmi-vieraspetohanke
Turku
0206 39 4383



Thomas Hagström
Suunnittelija,
Helmi-vieraspetohanke
Vaasa
0206 39 7873



Teppo Kakkonen
Suunnittelija,
Helmi-vieraspetohanke
Oulu
0206 39 5462



Harri Forstén
Suunnittelija,
Helmi-vieraspetohanke
Pori
0206 39 5704

Eteläinen alue



Jussi Viitanen
Erätalouspäällikkö,
Vantaa
0206 39 4584

Eräsuunnittelijat



Juha Tuomola
Pirkanmaa, Häme
Hämeenlinna
0206 39 5344



Samuli Karppinen
Kaakkois-Suomi
Jyväskylä
040 651 5292



Markus Pekkinen
Itä-Suomi
Lieksa
0206 39 5045



Timo Ruuska
Keski-Suomi
Jyväskylä
0206 39 4136



Simon Andersson
Rannikko
Turku
0206 39 4009

Pohjoinen alue



Pirjo Ilvesviita
Erätalouspäällikkö
Rovaniemi
0206 39 7123

Eräsuunnittelijat



Heikki Väyrynen
Kainuu
Kajaani
0206 39 6355



Mikko Rautiainen
Pohjois-Pohjanmaa,
kansainvälisyys,
aluetalous
Oulu
0206 39 6001



Timo Eskola
Koillismaa
Pudasjärvi
0206 39 6523



Matti Kela
Kainuu
Suomussalmi
0206 39 6482



Pekka Kilpeläinen
Metsäseuran perimän
turvaaminen
Kuhmo
040 7285150



Pasi Kamula
Itä-Lappi
Rovaniemi
0206 39 7691



Aki Kiiskinen
Länsi-Lappi
Rovaniemi
0206 39 7063



Nilla Aikio
Etelä-Lappi
Rovaniemi
0206 39 7629



Janne Mustikkamaa
Ylä-Lappi
Ivalo
0206 39 7084

Digipalvelut



Jari Haarala
Digipalvelu-
päällikkö
Oulu



Nelli Kihniä
Suunnittelija,
järjestelmät
Kuusamo



Jyri Jokiranta
Suunnittelija,
järjestelmät
Rovaniemi



Paula Niiranen
Suunnittelija,
talous
Jyväskylä



Krista Oikarinen
Suunnittelija,
paikkatieto-
järjestelmät
Oulu

Erätarkastajat

Metsähallituksella on 13 erätarkastajaa, jotka valvovat metsästystä, kalastusta ja maastoliikennettä yhdessä mm. poliisin ja rajavartioiden kanssa. Erätarkastajilla on poliisiin verrattavat valtuudet, ja suurin osa heistä onkin koulutukseltaan poliiseja.



Juha Ahonen
Erävalvonnan
ylitarkastaja
0206 39 7060



Jari Liimatainen
Ylä-Lappi
0400 392 726



Mika Seurujärvi
Länsi-Lappi
040 771 4692



Heikki Säkkinen
Itä-Lappi
040 833 1656



Vesa Ihalempiä
Etelä-Lappi
040 701 5136



Jani Suua
Koillismaa
040 631 2655



Seppo Toikkanen
Kainuu
040 178 9632



Markus Aho
Pohjanmaa,
Pohjanlahti
040 158 8820



Heikki Taipale
Etelä- ja Länsi-
Suomi
040 664 7325



Jyrki Turpeinen
Pohjois-Karjala
0400 950 482



Antti Niemi
Itä-Suomi
040 482 6197



Tommi Suonpää
Etelä-Suomi,
Suomenlahti,
Selkämeri
040 186 2001



Tobias Peura
Susi-LIFE
0206 39 4176



Paavo Väisänen
Yhteinen saimaan-
norppamme -LIFE
040 158 2515



ERÄLUVAT.FI
Lupa on sijoitus luontoon

ÄLÄ NARRAA, MAKSA STON- HOITO- MAKSU



ERÄLUVAT.FI

Kalastonhoitomaksuilla hoidetaan kalavesiä ja kalakantoja sekä valvotaan kalastusta ja neuvotaan kalastajia. Kalastonhoitomaksu on henkilökohtainen. Näytä tarkastuksen yhteydessä kalastuskortti tai maksukuitti paperisena tai sähköisenä. Varaudu todistamaan henkilöllisyytesi. Myös alle 18-vuotiaan ja 65 vuotta täyttäneen tulee todistaa ikänsä kysyttäessä.

