

TUIKKI



2010

Metsähallituksen lehti kalastajille

Miten luparahat
käytetään?

Nuorille ilmainen
kalastuspäivä

Eräammattilaisten
kohdevinkit
Lapissa

Näyttelijä erämaan
vankina Inarissa

Kaikki luvat • Kaikki virkistyskalastuskohteet



Kansikuva Miika Sirkiä



14

TUIKKI

*Tuikki on veden värähdys,
kun kala käy pinnassa.*

TOIKKI

Tuikki on Metsähallituksen maksuton lehti kalastajille. Lehti ilmestyy kerran vuodessa.

Toimitus

Päätoimittaja: Aku Ahlholm (vs.)
Toimituskunta: Hannaleena Mäki-Petäys (päätoimittaja, perhevapaalla), Mika Laakkonen, Ritva Vaarala, Heikki Hallila, Jyrki Satta, Jarmo Katajamaa, Reijo Hirvonen, Erkki Turtnen

Toimituksen yhteystiedot

Metsähallitus, PL 81, 90101 Oulu
Puhelin: 0205 64 100 (vaihe),
0205 64 660 (päätoimittaja)
etunimi.sukunimi@metsa.fi
www.metsa.fi/kalastus

Kirjoittajat, Metsähallitus

Aku Ahlholm, Olavi Joensuu,
Mika Laakkonen, Jyrki Satta,
Pirkko-Liisa Luhta, Markku Seppänen,
Jarmo Huhtamella, Paavo Ryyppö,
Hannu Hupli

Muut kirjoittajat

Pekka Väisänen, Tuomo Pirttimaa

Kuvat

Aku Ahlholm, Pekka Väisänen,
Tuomo Pirttimaa, Markku Seppänen,
Purokunnostusopas, Anna Alaranta,
Antti Virmavirta

Ulkoasu ja taitto

Mainostoimisto Siberia Oy

Paino

Acta Print Oy

Ilmestynyt

Maaliskuussa 2010

Painosmäärä

60 000 kpl
ISSN 1797-9293

Sisältö

Yleiset

4 Kalastajan 10 sääntöä

5 Pääkirjoitus
– Työtä kalastajan hyväksi

6 Metsähallituksen
kalastusasiantuntijat

7 Erä veti puoleensa

8 Kalastusuutiset

10 Taistelu lohiloista vastaan jatkuu

Kalavesien hoito

12 Vesiä hoidetaan palautteen mukaan

14 Kuerjoen kapellimestari

17 Purojen kunnostaminen
kannattaa aina

18 Kuha – leirin päänakki

19 Opetetaanko koulussa
kalastuksesta?

20 Erämaan vankina



12
Metsähallitus käyttää kalastusluvista saadut tulot kalavesien hoitoon. Hoitoa ohjaavat saalis-palautteet.



17
Purojen kunnostajalle löytyy nyt opas.



18
Nuorten kalastusleiriltä saalista joka koukkuun.



20



36

Päivi Väisänen on saanut elämänsä suurimman viehekalan. Oikea kalastuslupa löytyi nettikaupasta, helposti ja nopeasti.

Kalastusluvut

26 Kalastusluvut kuntoon

Virkistyskalastuskohteet

28 Lapin järvissä ui arvokalaa

30 Metsähallituksen virkistyskalastuskohteet

Viehelupa

36 Ennätysarjitus tarttui koukkuun Lapista

37 Viehelupa on valtakunnallinen

Pyydysluvut

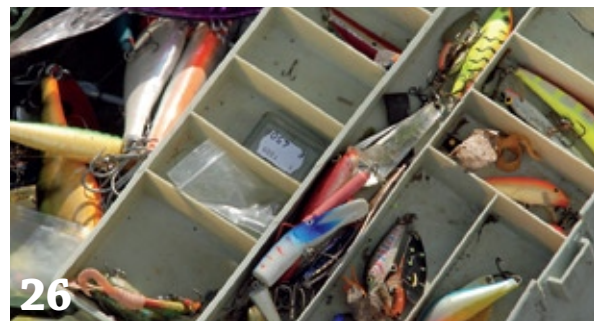
38 Katiska on kovallekin kalamiehelle kätevä pyydys

39 Mökkiläisen kalastuslupa ja muut pyydysluvut



29

Hyvä liemi saadaan, kun keitetään kala ruotoineen. Tunturirautukeitto maistuu eräsuunnittelijan ohjeiden mukaan.



26

Kalastushoitomaksu koskee kaikkia 18–64-vuotiaita kalastajia. Mutta mitä muita lupia kalastaja tarvitsee ja missä?



38

Arvo Tynin suvussa on kalastettu iän kaiken ja kalastetaan vastaisuudessaakin. Katiska on yksi pyyntivälineistä.



Kalastajan 10 sääntöä

Melkein kaksi miljoonaa suomalaista kalastaa. On siis tärkeää ottaa huomioon toiset kalastajat ja muut luonnossa liikkujat.

1. Hanki kalastuslupa

Usko pois! Kun taskussa ovat tarvittavat luvat, nautit kalastuksesta paljon enemmän. Vesillä on aivan liikaa vapaamatkustajia. Luvalliset kalastajat turvaavat tulevaisuudessa paremmat kalavedet. Kalastuksen valvontaa on, muuten, tehostettu viime vuosina huomattavasti. Tästäkin lehdestä löydät vinkit siihen, miten lupa-asiat saadaan kuntoon.

2. Noudata alamittoja ja rajoituksia

Kaloille on säädetty alamittoja, ja monin paikoin esimerkiksi saaliskalojen tai pyynnissä olevien vapojen määrää on rajattu. Noudata rajoituksia: niillä turvataan elinvoimaisia kalakantoja myös tulevaisuudessa. Kiellettyä ei ole sekään, että vapauttaa myös alamittaa suuremman kalan tai että jokaisella kalareissulla ei ota suurinta sallittua kalamäärää. Otetaan syömäkalat, ei ahnehdita!

3. Vältä kalastamista pihapiireissä

Niin houkutteleva kaislikko tai rantakivikko kuin naapurin mökkirannassa onkin, jätä se kuitenkin rauhaan. Älä parkkeeraa autoa tai venettä pihojen tuntumaan tai niin, että niistä on muille häiritsevää. Jos polku kalavesille

menee peltojen läpi, älä tallaa viljelyksiä ja sulje portit jäljessäsi.

4. Anna muillekin tilaa kalapaikoilla

Vaiikka koskella on se sinun ikioma suosikkipaikkasi, älä kuitenkaan leirydy siihen tuntikausiksi. Anna muidenkin koettaa, josko siitä saisi kalan. Anna myös vieressä kalastavan nauttia kalapaikasta äläkä kiilaa eteen.

5. Merkitse pyydykset hyvin

Jos kalastat seisovilla pyydyksillä, merkitse ne riittävän näkyvästi. Verkot lipuilla ja katiskat tai rysät riittävän isoilla merkeillä.

6. Käsittele saalista arvokkaasti

Kun päätät ottaa kalan eräksi, tainnuta se välittömästi, laske siitä veret pois ja perkaa se. Laita perkeet mahdollisuuksien mukaan kompostiin tai kiikuta ne pussissa muuhun roskikseen. Laita kala mahdollisimman nopeasti kylmään. Näin saaliisi on myös maukasta syötävää ruokapöydässä. Sehän se kuitenkin on monille kalastuksen perimmäinen päämäärä.

7. Valkoliuhainenkin kala on syötävää

Kalastus on monilla paikoilla vääristynyt vain punalihaisen kalan tavoit-

teluksi. Suomen vesistä löytyy lohikalojen lisäksi monia muita arvokkaita lajeja tavoiteltavaksi esimerkiksi haukia, ahvenia, kuhia ja siikoja.

8. Käsittele vapautettavaa kalaa varovaisesti

Jos päätät vapauttaa vieheeseen iskeytyneen saaliskalan, älä nosta kalaa vedestä. Käsittele kalaa aina kastelluin käsin ja pyri irrottamaan koukut varovasti.

9. Tuo roskat pois maastosta

Kunnon kalastaja ei jätä roskia luontoon. Jos kalapaikallasi ei ole roska-astioita, kanno vesille viedyt roskat paluumatkalla kotiin. Sama koskee myös lasipulloja ja metallitölkkejä.

10. Nauti luonnosta

Kalavesillä olet aina luonnossa, usein suorastaan luonnonkauniillakin paikoilla. Se on jo arvo sinänsä, vaikka saalista ei tulekaan. Ota siis kalareissu rentoutumisena ja irtautumisena arjesta. Älä stressaa – edes saaliista.

 **METSÄHALLITUS**

Työtä kalastajan hyväksi

Metsähallitus on kehittänyt kalatalouttaan jatkuvasti. Tulokset näkyvät kasvavina kalastajamäärinä valtion vesillä. Kalastajien maksamat lupatulot käytetään täysimääräisesti kalatalouden kehittämiseen.

Metsähallitus rakensi toissa vuonna kalatalouden suunnittelu- ja seuranta-järjestelmän, jolla kalastus mitoitetaan kestävästi ja suunnitellaan optimaalinen hoito. Keskeisinä tietovarantoina ovat kalastotiedot, joita Metsähallitus on kerännyt jo 1960-luvulta saakka. Järjestelmään päivitetään myös kaikki tarvittava tieto vesistä: kalaston rakenne, vallitseva kalastus- ja saalistieto.

Kalaveden hoidon perusta on saalistieto, joka saadaan sekä tutkimuksista että kalastajilta suorana palautteenä. Kalansaalispalautteen osalta olisi vielä parannettavaa, jotta päästäisiin keskeisten hoitovesien osalta toteutuneeseen saaliiseen kalastajien saalispalautteiden perusteella. Paras hoitotulos ja mm. istutusten mitoitust perustuvat siihen, miten kalastoa hyödynnetään. Tässä suhteessa toivomme saalispalautteita lisää, koska näin kalastaja voi parhaiten vaikuttaa kalavetensä laadulliseen parantamiseen eli paremman saaliin saamiseen. Muutoin joudumme käyttämään tilastollisia keskiarvoja eikä parasta hoitotulosta välttämättä saavuteta.

Virkistyskalastuksen osalta olemme laatineet uuden toimintaohjelman kaikille virkistyskalastuspaikoille. Siinä on vesialuekohtaisesti asetettu niin kalastuksen järjestelyn kuin kalaveden hoidon ja alueilla hoidettavien palvelurakenteiden tavoitteet. Virkistyskalastus onkin kasvanut ilahduttavasti.

Perinteisen verkkokalastuksen ja muiden seisovien pyydysten kalastus on ollut taantuvaa. Verkkokalastajiemme keski-ikä on yli 65 vuotta, ja kalastajien määrä puoliintuu viisivuotiskausin.

Kalaveden hoidon kannalta tärkeää olisi kaikkiin kalalajeihin, myös vähempiarvoisiin, kohdistuva pyynti. Tässä työssä perinteiset kotitarve- ja ammatikalastajat sekä heidän valikoimattomilla pyydyksillään tapahtuva kalastusmahdollisuuksien edistäminen olisi parasta kalavedenhoitoa. Sillä estetään kalojen kasvun taantuminen ja ylitiheiden kalakantojen loisittuminen. Näille pyyntimuodoille tulisi antaa mahdollisuuksia mm. tulevan kalastuslainsäädännön kautta.

Käynnissä oleva kalastuslain kokonaisuudistus on avainasemassa kalastuksen kehittämisessä. Metsähallitus on vahvasti mukana tässä työssä. Eriytyisen tärkeänä näen ammatikalastuksen edistämisen lainsäädännön kautta. Myös kalastuksen valvonnan ja kalastusmatkailun säädöksiä tulee kehittää.

Metsähallitus on koonnut lakityöryhmille laajan listauksen kalastuslain muutostarpeista, jotka koetaan tärkeiksi valtion vesillä niin asiakaspalautteissamme kuin omien ammattilaistemme näkemyksissä. Kalastuslakiuudistus on merkittävä perusta kestäväälle kalavesien hoidolle ja kalastukselle. Kuluva vuonna asioihin on kaikilla hyvä mahdollisuus vaikuttaa. Metsähallitus omalta osaltaan haluaa edistää kalastajensa näkemyksiä tässäkin asiassa. ■

Kalastuslakiuudistus on merkittävä perusta kestäväälle kalavesien hoidolle.



Kuva: Aku Ahlholm

Olavi Joensuu
erätalouspäällikkö, eräneuvos

Metsähallituksen kalastusasiiantuntijat

Metsähallituksen kalastusasioista vastaa 25 ammattilaista. Työtä johtaa valtakunnallisesti erätalouspäällikkö sekä alueilla aluepäälliköt. Erähenkilöstön apuna kalavesiä hoitavat useat kausityöntekijät sekä Metsähallituksen 11 erätarkastajaa, jotka vastaavat kalastuksen valvonnasta.

Yhteystiedot

Sähköpostit:

etunimi.sukunimi@metsa.fi

Puhelin: vaihte 0205 64 100

Erätarkastajat

Eräpalveluihin kuuluu myös 11 erätarkastajaa, joiden yhteystiedot löydät takakannesta.

Muut tärkeät yhteydet

Tarkemmat tiedot kalastuksesta:

www.metsa.fi/kalastus

Saalispalautteet:

www.metsa.fi/saalispalautteet

Kalastusluvan osto kännykällä

Numerot osoitteesta

www.metsa.fi/kalastus

Lisäksi lupia

- www.villipohjola.fi/nettikauppa

- puhelinpalvelu 0203 44 122

”Etsin eväkkäiden syvintä olemusta ja autan kalastajia löytämään sen.”

Ohjausyksikkö



Olavi Joensuu

Erätalouspäällikkö

Oulu

p. 0205 64 6609

”Metsähallituksen kalastusasioiden ylin viranomainen.”



Mika Laakkonen

Ylitarkastaja, kalastus ja

kalavesien hoito

Tikkurila

p. 0205 64 7675

”Kehitän valtion vesien kalastusjärjestelyjä ja kalavesien hoitoa.”



Jukka Bisi

Ylitarkastaja,

sosioekonomiset asiat

Ilmajoki

p. 0205 64 6611



Heikki Hallila

Erikoissuunnittelija,

asiakkuudet

Hämeenlinna

p. 0205 64 5340



Aku Ahlholm

Vs. erikoissuunnittelija, viestintä

Tikkurila

p. 0205 64 4660

”Minun työni on kertoa kaikille, miten pääsee kalalle.”



Hannaleena Mäki-Petäys

Erikoissuunnittelija,

viestintä (perhevapaalla)

Oulu

”Olen perhevapaalla, josta palaan töihin täynnä tarmoa ja ideoita.”



Etelä-Suomi

Jarmo Väisänen

Aluepäällikkö

Savonlinna

p. 0205 64 5917

”Vapaa-aikana jännitän aika paljon (jousimetsästäjä ja kalastaja).”



Hannu Hupli

Eräsuunnittelija

Itä-Suomi, Lieksa

p. 0205 64 5710



Paavo Ryyppö

Eräsuunnittelija

Länsi-Suomi, Viitasaari

p. 0205 64 5043



Juha Tuomola

Eräsuunnittelija

Länsi-Suomi, Hämeenlinna

p. 0205 64 5344



Madeleine Nyman

Eräsuunnittelija

Etelä-Suomi, Tammissaari

p. 0205 64 4685

Pohjanmaa



Erkki Turtnen

Aluepäällikkö

Oulu

p. 0205 64 6616



Kari Sarajärvi

Eräsuunnittelija

Kainuu ja Koillismaa,

Taivalkoski

p. 0205 64 6569

”Kalatalouden sekatyömiestä.”



Pirkko-Liisa Luhta

Eräsuunnittelija

Pohjanmaa, Pudasjärvi

p. 0205 64 6542



Mikko Rautiainen

Eräsuunnittelija

Pohjanmaa, Vaasa

p. 0205 64 6001

”Eräasioiden hoitoa Pohojammaalla och på svenska Österbotten.”



Mauno Heikkinen

Eräsuunnittelija

Puolanka

p. 0205 64 6734



Juho Kempainen

Eräsuunnittelija

Hyrnsalmi

p. 0205 64 6012

Henkilöesittelyssä Pirjo Ilvesviita

Erä veti puoleensa



Terho Luomanen
Kalaveden- ja riistanhoitaja
Pohjanmaa, Haapajärvi
p. 0205 64 6773



Matti Kela
Kalaveden- ja riistanhoitaja
Kainuu, Suomussalmi
p. 0205 64 6482



Aarne Sorri
Kalaveden- ja riistanhoitaja
Kainuu, Kuhmo
p. 0205 64 6369

Lappi



Pirjo Ilvesviita
Aluepäällikkö
Rovaniemi
p. 0205 64 7123
"Suomalaisille eränkäynti on sydämenasia. Tehtäväni Lapissa on luoda sille edellytyksiä."



Tapani Partanen
Eräsuunnittelija
Rovaniemi
p. 0205 64 7693
"Työhön kuuluu kalasuunnittelua, ammattikalastusjärjestelyitä, kalavesien hoitoa ja vesivuokrauksia."



Jyrki Satta
Eräsuunnittelija
Itä-Lappi, Rovaniemi
p. 0205 64 7428
"Töitä metsä-Lapissa eväkäiden ja kalastajien parhaaksi."



Jarmo Huhtamella
Eräsuunnittelija
Ylä-Lappi, Ivalo
p. 0205 64 7717



Markku Seppänen
Eräsuunnittelija
Ylä-Lappi, Ivalo
p. 0205 64 7710

Lintuharrastaja, josta piti tulla biologi ja jolla on intohimoinen kiinnostus metsästyksen. Lyhyt määritelmä yhteiskuntatieteilijä Pirjo Ilvesviidasta kuulostaa siltä, kuin hän olisi aluksi ajautunut väärälle alalle. Jos niin oli, oikea ura löytyi viimeistään puolitoista vuotta sitten, kun hän aloitti erätalouden aluepäällikkönä Lapissa.

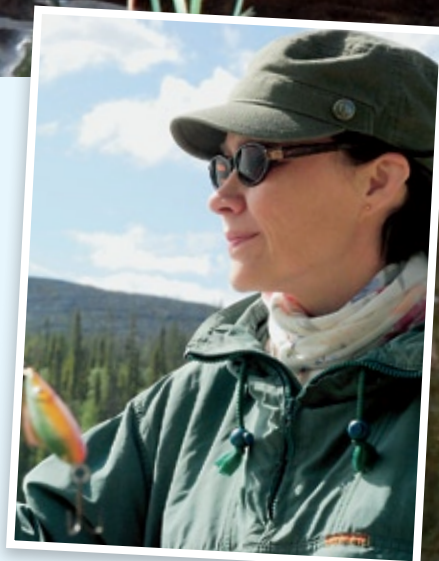
– **Hymyilen aika leveästi**, kun ajelen aamuisin työpaikalle, vielä, **Pirjo Ilvesviita** naurahtaa.

Pirjo Ilvesviita on jo entisessä työssään etsinyt näkökulmia luontoon ja ympäristöön. Nyt luontonaikokulmaa ei tarvitse enää kaukaa hakea. Työhön kuuluu kokonaisvastuu metsästyksestä, kalastuksesta, erävalvonnasta ja maastoliikenteen ohjauksesta Lapissa valtion maiden alueella.

– **Virkistyskalastus** mahdollisuuksia ja -harrastusta voidaan edelleen lisätä ja monipuolistaa, Ilvesviita toteaa.

Muitakin isoja urakoita on. Luontaisia kalakantoja vahvistetaan kalastusjärjestelyillä ja kalavesien hoidolla. Lisäksi eräväki vanhenee, joten nuorisotyön merkitys korostuu entistä enemmän.

Metsästyks ja kalastus ovat etenkin Lapissa monelle enemmän elämäntapa kuin harrastus. Erätalouden aluepäällikkö kohtaa siis monenlaisia ihmisiä, arvoja, toivei-



Pirjo Ilvesviita

- Erätalouden Lapin aluepäällikkö Rovaniemeltä
- Yhteiskuntatieteiden tohtori: väitös Paaluraudoista kotkan-suojeluun – Suomalainen metsästyspolitiikka 1865–1993
- Harrastaa lukemista, eräilyä, musiikkia, astangajoogaa

ta – ja ristiriitoja. Se sopii Pirjo Ilvesviidalle, kunhan vain välillä pääsee vastapainoksi erämaahan, kauas kaikesta ja kaikista. Ensi kesänä vapaa-aika kuluu tiiviisti perhokalastuksen harjoittelun parissa.

Yhtenä haaveena Pirjo Ilvesviidalla on yrittää päästä selville suomalaisen salapyyynnin syvimmästä olemuksesta. Siinä jollakin tavalla ilmenee, Veikko Huovisen sanoin, perinteisen pohjoisen "avarahkon erähengen" olemassaolo.

– Ehkä kirjoitan tästä eläkepäivillä kirjan, Ilvesviita haaveilee. ■

Aloita kesälomasi kalastaen

Kaikki alaikäiset saavat kalastaa ilmaiseksi **1a 12.6.2010 klo 10–16** useissa arvokalakohteissa. Kalastuspäivän tarjoavat Metsähallitus ja Suomen Vapaa-ajankalastajat.

Lisätieto

www.metsa.fi/kalastus

www.vapaa-ajankalastaja.fi

Katso myös nuorten ensi kesän kalastusteirit Tuikin sivulta 19.



Kalastuspäivän kohteet ja yhteyshenkilöt

Teijo, Matildanjärvi Parkano, Teerilampi Lammi (Evo), Niemisjärvet

Yhteyshenkilö: Janne Rautanen,
janne.rautanen@vapaa-ajankalastaja.fi,
puh. 0400 946 968.

Kinnula, Koirajärvi

Yhteyshenkilö: Juha Ojajarju,
juha.ojajarju@vapaa-ajankalastaja.fi,
puh. 045 113 3050

Mikkeli, Valkea

Yhteyshenkilö: Janne Tarkiainen,
janne.tarkiainen@vapaa-ajankalastaja.fi,
puh. 044 547 9116

Lieksa, Ruunaa

Yhteyshenkilö: Risto Tarikka,
risto.tarikka@vapaa-ajankalastaja.fi,
puh. 0500 151 843

Kuhmo, Syväjärvi Rovaniemi, Vikaköngäs Ristijärvi, Lahtanen Sodankylä, Ahvenlampi Vaala, Manamansalo

Yhteyshenkilö: Petter Nissen,
petter.nissen@vapaa-ajankalastaja.fi,
puh. 0500 440 923

Ootto-onginta vähenee kalastuskohteissa

Metsähallitus on uusinnut kalastussääntöjä useilla kohteillaan. Uusien sääntöjen tarkoitus on kannustaa kalastajia aktiiviseen kalastukseen.

Jatkossa kalastajat saavat käyttää kerrallaan vain yhtä vapaa rannalta tai jäältä kalastettaessa. Muutos koskee useimpia virkistyskalastuskohteita, jotka eivät ole yhteislupa-alueita (alueet eriteltyinä kartassa s. 30). Veneellä vetouistelussa ja perhonsoudussa saa käyttää kahta vapaa.

Lisäksi erähenkilöstö on erikseen rajoittanut niin sanottua ootto-ongintaa (syöttikalastus) muutamilla kohteilla. Ootto-ongintaa on rajoitettu Suomussalmen Yli-Vuokissa, Hossassa (poikkeuksena Iso-Huosilampi), Puolangan Saarijärvellä, Posion Korouomalla, Sievin Ahvenlammella ja Kinnulan Koirajärvellä. Rajoitusten tarkoitus on hillitä passiivista ootto-ongintaa

kirjolohikohteilla ja kehittää niitä aktiivisemmän kalastuksen suuntaan. Rajoituksista huolimatta ootto-onginta on edelleen sallittua suurimmassa osassa kohteita.

Ootto-onkija käyttää yleensä tahnaa

Ootto-onginta tarkoittaa kalastusta, jossa kalastaja laittaa koukkuun syötin, yleensä lohikalaille suunniteltua syöttitahnaa tai vastaavaa. Koukku syötteineen heitetään painon avulla veteen odottamaan saalista. Kalastaja asettaa vavan yleensä rannalle pystyyn ja jää odottamaan tärppiä. Tästä odottelusta kalastusmuoto on saanut nimensä.

Mikäli ootto-onginta on kohteessa sallittua, kalastajan on pidettävä vapsa käden ulottuvilla (enintään noin 2 metrin päässä). Jos kalastaja poistuu pyyntipaikalta, on myös vapa korjattava pois pyynnistä.

Yksityiskohtaiset lupaehdot ja mahdolliset kohdekohtaiset rajoitukset syötin käytöstä löytyvät osoitteesta www.villipohjola.fi.

Mika Laakkonen



Liikelaitos vielä kaksi vuotta

– Metsähallitus uudistuu vasta vuonna 2012, sanoo pääjohtaja **Jyrki Kangas**.
– Siihen saakka talo jatkaa nykyisenlaisena liikelaitoksena.

Uudistus tulee olemaan yksi suurimpia koko Metsähallituksen 150-vuotisen historian aikana. Muutos perustuu Euroopan unionin vaatimukseen, jonka mukaan Suomen pitäisi luopua liikelaitoksistaan. Niillä on EU:n mukaan kohtuuton kilpailuetu yksityisiin yrityksiin nähden. Etuja ovat konkurssisuoja ja veroedut.

Metsähallitus esitti syksyllä, että valtio muuttaisi suuren osan taloa valtion erityisyhtiöksi. Ohjaavat ministerit asettuivat samalle kannalle.

– Erityisyhtiöllä on ensisijaisia yhteiskunnallisia tehtäviä, minkä lisäksi sen pitää toimia kannattavasti ja tehokkaasti, pääjohtaja Jyrki Kangas sanoo.

Esityksen mukaan virkamiehet, joiden työhön sisältyy merkittävää julkisen vallan käyttöä, siirtyisivät erilliseen virastoon.

Metsähallituksen luontopalvelut kannatti mallia, jossa virasto olisi laajempi ja kattaisi nykyiset luontopalvelut. Erätalouden ohjausryhmä totesi lokakuussa ainoana yhteisenä toiveenaan, että erähenkilöstö pysyisi yhtenäisenä.

Metsähallituksen muutoksesta päättää kuitenkin eduskunta. Jyrki Kankaan mukaan mikään ei ole varmaa, ennen kuin puhemies on lyönyt päätöksen nuijalla pöytään.

Uudistus ei aiheuta suuria muutoksia metsästykseseen tai kalastukseen. ■



Kaksi Tuikkia

Kädessäsi olevan Tuikki-lehden lisäksi Suomessa ilmestyy toinenkin Tuikki: Joensuun Perhokalastajat on julkaissut jäsenilleen Tuikkia jo 20 vuotta.

Metsähallitus julkaisi ensimmäisen Tuikkinsa v. 2009 ja rekisteröi samalla tuotemerkin itselleen. Vasta lehden julkaisun jälkeen tuli ilmi, että joensuulaisilla on samanniminen lehti. Pieni seura ei vain ollut rekisteröinyt nimeä itselleen.

Metsähallitus ja Joensuun Perhokalastajat solmivat vahingon jälkeen sopimuksen, jonka mukaan molemmat osapuolet voivat julkaista Tuikkia jatkossakin tietyn ehdoin. Tuotemerkki säilyy Metsähallituksella. ■

Joensuun Perhokalastajien Tuikki:
<http://joensuunperhokalastajat.net>



Jokirapua uusiin vesiin

Metsähallituksen erähenkilöstö laatii tänä vuonna laajan toimintasuunnitelman, jonka tavoite on elvyttää jokirapukantoja ja saada niiden hoito valtion vesillä suunnitelmalliseksi.

Ensimmäiseksi asiantuntijat selvittävät jokiravun nykytilan: levinneisyyden ja kantojen koot.

Luonnon monimuotoisuus teemana



Metsähallituksen luontopalvelut korostaa vuoden 2010 viestinnässään luonnon monimuotoisuutta (biodiversiteetti, BD), jonka YK ja EU ovat valinneet vuoden teemaksi. Siksi käsissäsi olevan Tuikin keskeinen teema on, miten erähenkilöstö hoitaa ympäristöä lupatuloilla.

Metsästäjät ja kalastajat voivat edistää monimuotoisuutta eräilemällä ohjeiden ja kiintiöiden mukaisesti sekä antamalla saalispalautetta, joka ohjaa sekä riistan- että kalavesien hoitoa.

Monimuotoisuusviestiä voi tehdä tunnetuksi myös Metsähallituksen luontoon.fi-verkkokaupasta ostettavalla T-paidalla, jossa komeilee kampanjan logo ja iskulause.

Suomessa teemavuoden monimuotoisuusviestinnässä ovat mukana myös monet ministeriöt, tutkimuslaitokset ja Yleisradio. ■

Katso

- www.metsa.fi/saalispalautteet
- kauppa.luontoon.fi



Kuva | Anna Alaranta

Suunnitelma esittää, miten kantoja aletaan hoitaa niin, että ne turvataan esimerkiksi rutolta. Lisäksi erähenkilöstön tarkoitus on luoda uusia ravustuskohteita mm. istuttamalla rapuja erilaisiin vesiin.

Suunnitelma toteutetaan ravustusluvista saaduilla varoilla. ■

Taistelu lohiloista vastaan jatkuu

Lohiloista esiintyy Maaselän eteläpuolella, jossa se ei aiheuta vaaraa kaloille. Pohjoispuolisissa vesissä se on kaloille vaaraksi. Kun kalastaja siirtyy Maaselän yläpuolisiin vesiin, kalastusvälineet on desinfioitava. Näitä ovat kanootti, vene, kahluuhousut ja -kengät, saappaat, vavat, vieheet ja haavit.

Matkustettaessa Norjaan kalalle mukana pitää olla desinfiointitodistus. Sen saa Inarin kalasatamasta tai kolttien perinnetalolta Sevettijärveltä (ks. kartassa punaiset pallot).

Tilanne pohjoispuolisissa vesissä

Skibotten-joki, Kierettijoki

Lohiloinen on tuhonnut kaloja Norjassa lähes 40 joessa, joista pohjoisin on Skibotten-joki. Venäjällä vahinkoja on ollut Kuolan niemimaalla Kierettijoessa.

Tornionjoki-Muonionjoki, Simojoki

Itämereen laskevissa joissa lohikaloille on kehittynyt hyvä

vastustuskyky loista vastaan. Loista esiintyy luontaisena Tornionjoen lohissa.

Tenojoki

Kalat ovat vaarassa Jäämereen laskevissa joissa kuten Tenojossa sekä Atlantiin laskevissa joissa. Näissä lohikaloilla ei ole vastustuskykyä loista vastaan.

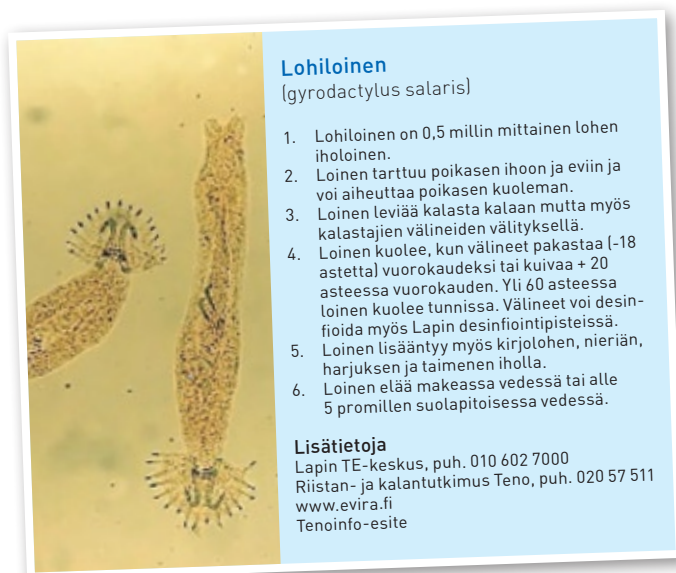
Tenojoki, Näätänojoki, Paatsjoki, Tuulomajoki, Uutuanjoki

Elävien kalojen tai puhdistamattoman mädin siirto näille joille on kiellettyä. Näihin vesiin ei saa tuoda syöttikaloja, joiden käyttö on kielletty niin ongessa, pilkissä kuin viehekalastuksessakin.



Desinfiointipisteet

- Arvi Torikka, Angeli (016) 672 402
- Ylä-Tenon Takkatuvat, Kuoppaniva (016) 676 200
- Kalastajan Majatalo, Karigasniemi (016) 676 171
- Juha Lohi Seitälä (016) 676 402
- Tenon Tunturituvat ky, Tanssijoki 0400 167 521 (016) 678 901
- Tenon Kalastus- ja Eräpalvelu, Yläköngäs 0400 188 467 (016) 677 261
- Tenon tutkimusasema (RKTL), Utsjoki 0205 7511
- Lohikoukku Ky, Yläköngäs 0400 934 081
- Poronpurijat, Kuolba 0400 948 210
- Camping Lapinkylä, Utsjoki (016) 677 396 040 559 1542
- Uulan Säästö,
- Utsjoki (016) 677 105
- Tenon Lohituvat, Niemelä 040 587 9097
- Hotelli Pohjan Tuli, Mantojärvi (016) 677 771
- Vetsituvat, Vetsikko (016) 678 805
- Vetsikon Leirintämökit, Vetsikko (016) 678 803
- Tenon luonnontuote/ Tenon lohikellari, Boratbokca 0400 396 318
- Nuorgamin Lomakeskus, Nuorgam (016) 678 312
- Kolttien perinnetalo, Sevettijärvi 0400 373 015
- Inarin kalasatama, Inari
- Opastuskeskus Korva-tunturi, Savukoski 0205 647 556
- Tulppien Majat, Martti (016) 844 101



Kireitä siimoja

Villin Pohjolan kämpät sijaitsevat kalastuselämysten välittömässä läheisyydessä. Tervetuloa nauttimaan porukalla kihelmöivistä kalastushetkistä.

Suurin osa Villin Pohjolan vuokrakämppien läheisyydessä sijaitsevista vesistä on järviä tai lampia, joiden parissa viihtyvät kalastajat konkareista vasta-alkajiin. Yleensä näiden kämppien yhteydessä käytettävissäsi on soutuvene. Kalastus on antoisaa myös Metsähallituksen virtavesikohteissa, jotka soveltuvat perhokalastukseenkin.

Vetouistelun ystäville upeita kohteita ovat Pohjois-Lapissa sijaitseva Inarinjärvi sekä melkein keskeltä Suomea löytyvä Oulujärvi – Kainuun meri. Lisäksi uistelukalastajia miellyttävät Inarin Muddusjärvi ja Rahajärvi.

Meri-Teijon alue on monipuolinen ja mielenkiintoinen täkypaikka. Kalastitpa vieheellä, uistelemalla tai perholla, läheltäsi löytyy aina hyvä apaja. Erityiskohteet, järvet, meri ja virtavesi ulottuvillasi. Omatoimisesti tai hyvän kalastusoppaan kanssa. Majoittuneena kalamajassasi tai ruukinkartanossa. Valinta on sinun!

Kalastusalue-esittelyissä on mainittu kunkin alueen läheisyydessä sijaitsevat Villin Pohjolan kalakämpät. Tutustu monipuoliseen kämppätarjontaan myös www.villipohjola.fi



www.villipohjola.fi

Esimerkkejä kalakämpistämme:

Annanniva - Kolari

M090



Kämpä sijaitsee kaunilla Muonionjoen rantatormälä Äkäsjokisuulla. Läheisyydessä erinomaiset lohen ja taimenen kalastuspaikat. Kämpän kotiranta soveltuu rantakalastukseen esimerkiksi perhokalastajille. Kahden kävyn kämpä sopii niin kalastajille, perheille kuin retkeilijöillekin. Kämpässä on tupakeittiö, kaksi makuuhuonetta, ulkosauna ja varastopiharakennus.

Ahveninen - Taivalkoski

M220



Hirsinen eräkämpä sijaitsee rauhallisella paikalla Iso-Ahvenisen rannalla Kylmäluoman retkeilyalueella. Kämpä soveltuu metsästäjille, kalastajille, retkeilijöille ja marjastuksesta kiinnostuneille. Kämpässä yksi huone, makuutilana yhteinen laveri. Kesällä pääsee autolla pihkaan, talvella 5 km hiihtäen.

Luparahat takaisin kalavesiin

Metsähallitus käyttää kaikki kalastusluvista saadut tulot kalavesien hoitoon. Lain mukaan rahoja ei nimittäin tilitetä valtion kassaan.

Tänä vuonna erähenkilöstö istuttaa valtion vesiin kalaa 400 000 eurolla sekä kunnostaa puroja, jokia ja seisovia vesiä. Kalavesien hoito perustuu kalastajien antamiin saalispalautteisiin.

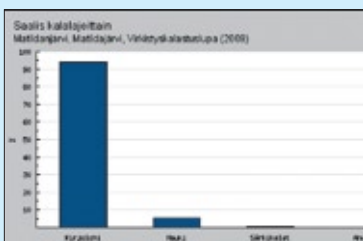
Matildanjärvi on yksi esimerkki hankkeista, joihin kalastajan maksamat luparahat ovat muun muassa menneet. Lisää luet sivuilta 14-16.

Esimerkkejä luparahojen käytöstä 2010

Istutukset	400 000 €
Virkistyskalastuskohteiden kunnostus	80 000 €
Muu kohteiden huolto	60 000 €
Uudet elinympäristöt	20 000 €
Lisävalvonta	20 000 €

Kalavedenhoitaja Matti Kela kerää siianpoikasia luonnonravintolammikolta, josta hän vie ne kalastusvesiin.

3. Saalispalauttejärjestelmä kokoaa palaukset.



4. Erähenkilöstö hoitaa vesistöä palaukteen perusteella.





Teksti ja kuvat | Aku Ahlholm

Kuerjoen kapellimestari

Jos kalastaja ei saa kalaa, hän vaatii usein lisää istutuksia. Kun Juhani Strömbergin saalis hupeni, hän osti rantaviivaa ja alkoi kunnostaa jokea. Nyt myös Metsähallitus kunnostaa oman osuutensa arvokkaasta Kuerjoesta.

Jokin vilahtaa rantavedestä. **Juhani Strömberg** hymyilee, sillä siitä saattoi lähteä saamelaisten kuer tai kujer. Niimitys tarkoittaa taimenta, joka nousee jokeen aikaisin keväällä. Näyttäisi siltä, että kalat ovat tulleet takaisin Kuerjokeen.

700 metriä kunnostettua jokea

– Tuosta kun vielä imuroidaan hiekat pois, niin saadaan sora esiin, mies kaa vailee.

Kun muut lähtevät joelle kalastamaan, Juhani Strömberg ottaa yleensä mukaan haravan.

Strömberg on jo kunnostanut jokea 700 metriä osin yksin, osin TE-keskuksen auttamana. Kunnostus tarkoittaa sitä, että Strömberg tekee kuoppia, seuloa pohjaan kutusoraa ja asettelee virtaan poikaskiviä, aivan kuten siellä on ennen ollutkin. Kalat ovat kadonneet, koska kutuun sopivat sorat ovat peittyneet virran mukanaan tuomaan hiekkaan.

Rannoillakin on nyt sorakasoja valmiina. Jopa mökkinsä saunassa Strömbergillä on lisää kutusoraa odottamassa mäti-istutuksia. Kun joki alkaa olla valmis, hän aikoo auttaa kaloja viemäl-

lä jokeen mätiä itse rakentamissaan verkkokoreissa.

Rajajokikomission luvalla

Juhani Strömberg asuu nykyisin Tampereella, mutta hän tuntee hyvin monet Lapin virrat. Hän on kalastanut Lapissa 50 vuotta, Kuerjoellakin jo 15 vuotta.

Kuerjoki virtaa kapeana ja rauhallisesti kohti Äkäsjokea. Joki on juuri sellainen, jonka virtaan kalastajan olisi melkein pakko heittää perhonsa tai vieheensä. Nyt joki on kuitenkin rauhoitettu.

– Minä kalastelin tässä ja huomasin, että kanta heikentyy, Strömberg kertoo.

Strömberg ei kuitenkaan vaatinut paikalle säiliöautoa tuomaan kalamiehille lisää pyydettävää. Hän päätti laittaa joen kuntoon: hän hankki palstan, rakensi mökin ja aloitti kunnostustyöt rajajokikomission luvalla.

Kuer jokeen takaisin

Nyt Juhani Strömberg istuu jyrkän hirsimökkinsä tuvassa ja juo puuhellan kiehauttamaa kahvia. Hän kertoo muutuneensa erikoiseksi kalamieheksi: kun muut lähtevät joelle kalastamaan, hän ottaa yleensä mukaan haravan.

Vieraita hymyilyttää. Strömberg ei ole enää yksin, vaan Metsähallituksen erän vieraat ovat samaa mieltä siitä,

että joki pitää kunnostaa. Lappalaisen kuer täytyy taas saada nousemaan jokeen.

Metsähallitus alkoi kunnostaa Kuerjoen valtiolle kuuluvia vesiosuuksia kesällä 2009. ■

Juhani Strömberg

- Eläkkeellä oleva teollisuusneuvos
- Asuu Tampereella, mökki Kolarissa
- Syntynyt v. 1941 Porissa
- Perheeseen kuuluu vaimo ja kaksi aikuista poikaa



Purojen kunnostaminen kannattaa aina

Suomessa on enemmän puroja kuin järviä. Purot olivat pitkään valuma-alueilla tehdyn toiminnan viemäreinä, mutta nyt niiden merkitys on huomattu. Suurin osa jokien vedestä tulee puroista. Vasta julkaistu opas kertoo, miten sinä voit kunnostaa kotipurosi.

Ilojen vesistöalueella kiinnostuttiin puroista 1990-luvulla. Nyt Koillismaalla ja Kainuussa on nyt selvitetty noin 500 puron tila. Niiden yhteispituus on yli 2 000 kilometriä.

Metsähallituksen ja Pohjois-Pohjanmaan ympäristökeskuksen työn tulos oli yllättävä: vain 1–2 prosenttia puroista on kokonaan luonnontilaisia.

Hiekkaa jopa 1,5 m

Koillismaan purojen pahin ongelma on metsäojitusten yhteydessä puroihin kulkeutunut hiekka. Se on täyttänyt purojen poterot, tasoittanut pohjan ja peittänyt kutusoraikat, joita ilman taimenet eivät voi lisääntyä puroissa. Pahimmillaan hiekkaa voi olla purossa 1,5 metrin paksuudelta.

Noin puolessa inventoiduista puroista on jäljellä taimenta. Kannat ovat heikentyneet mutta elyvät kunnostuksen jälkeen.

Inventoinneissa on löydetty myös jokihielmisimpukkapuroja (raakku). Vanhat simpukat pysyvät elossa hiekoittuneessa purossa, mutta uusia niissä ei pääse syntymään. Taimenkantojen elvyttäminen ja hiekan luonnonmukainen poistaminen purosta lisää raakun lisääntymismahdollisuuksia.

Apuna virtausvoima

Olemme kunnostaneet hiekoittuneita puroja luonnonmukaisella menetelmällä. Hiekkaiselle puroille tehdään puusta

Kainuussa ja Koillismaalla vain 1–2 prosenttia puroista on kokonaan luonnontilaisia.



erilaisia suisteita, vedenkuristimia ja altakaivajia. Niiden avulla veden virtausvoima saadaan paikallisesti niin suureksi, että se kaivaa hiekkaan kuoppia ja varsinkin tulva-aikana ottaa hiekan mukaansa.

Taivalkosken Harjualasenojan tainen hiekkapohja muuttui jo ensimmäisen kevättulvan jälkeen. Purossa on nyt syvyysvaihtelua, sorapohjaa näkyvissä ja taimenet palasivat heti takaisin. ■

Kunnosta puro, tilaa opas



Puronkunnostusopas kertoo kuvin ja sanoin, miten puron voi entisöidä. Suunnittelija Pirkko-Liisa Luhta lupaa lähettää oppaan ilmaiseksi jokaiselle, joka puolestaan lupaa kunnostaa yhden puron.

Ota yhteyttä: pirkko-liisa.luhta@metsa.fi
Opas internetissä: www.ymparisto.fi/julkaisut (hakusanaksi purokunnostusopas)

Opas on yksi tulos Pohjois-Pohjanmaan ja Kainuun ympäristökeskuksen, Oulun yliopiston ja Metsähallituksen hankkeesta Metsäpurojen kunnostus. Opas valmistui syksyllä 2009.



Teksti ja kuva | Aku Ahlholm

Kuha – leirin päänakki

Nuorille on joka kesä kalastusleirejä ja -kouluja eri puolilla maata. Kuhmon leirillä selvisi sekini, minne Kainuun nuoriso oli kesäksi kadonnut.

Ensiksi pieni arvoitus: arvatkaa, mikä on päänakki? Jos asiaa kysytään **Antti Haveriselta**, vastaus on taletusti metsäkanalinnustus.

Kajaanilaisen 12-vuotiaan kalamiehen ajatus juoksee hieman nopeammin kuin Kainuun kalastusleiriä seuraamaan saapuneen toimittajan kynä, mutta yritetään pysyä perässä.

– Ehkä kalastus on sittenkin päänakki, Haverinen alkaa taipua yksinäisessä pohdiskelussaan.

Nuorimies on juuri saanut metsästyskortin ja haluaisi pudottaa teeren. Toisaalta kalalla voi olla pidempään kuin metsäkanalintuja pyytämässä.

– Eikä tarvitse rukoilla lauantaiksi hyvää säätä, Antti Haverinen päättelee.

Itseluottamusta

Kuhmon Syväjärven ympärillä ei ole järin rauhallista. Melkein jokainen leiriläinen on narrannut veneestä kuhan, joten itseluottamus on korkealla. Jollakin on juuttunut uistin pohjaan järven

Ilman kalastajia ei ole kalavesien hoitoakaan.

toisella puolen, mutta apua kysytään järven tältä puolen. Ääni kantaa hyvin. Antti Haverinen huutaa ohi soutelevalle kalastajalle:

– Miten kaukana sinulla ui nuo uistimet?

Ei vastausta. Ei tainnut olla leiriläisiä.

Kainuun kalastusleirin järjestävät Kainuun vapaa-ajankalastajat, Suomen vapaa-ajankalastajien keskusjärjestö ja Metsähallitus. Nuorten kalastusleirejä järjestetään paljonkin, sillä ilman kalastajia ei ole tulevaisuudessa kalavesien hoitoakaan.

– Monella vanhemmat eivät enää kalasta, eikä lähipiirissä ole kalastajia. Leireillä nuori pääsee tutustumaan harrastukseen asiantuntijoiden avulla, Metsähallituksen ylitarkastaja **Mika Laakkonen** sanoo.

Mutta tietääkö ylitarkastaja sitä, että nyt kannattaisi kokeilla oranssia lippaa? Kuhmolainen **Jan Ekström**, 11, on jo oivaltanut leirin aikana, mihin kuha nappaa. Nyt pitäisi saada



Ei mikään kalajuttu. Jere Komulainen (vas.), Henri Luojus, Matti-Esko Ahtonen, Petteri Mikkonen, Onni Sirviö, Eero Saraja ja Matti Mikkonen esittelevät päivän kuhasaalista.

narrattua kirjolohi.

– Vai ottaisikohan se Räsäseen?

Nuoriso kadoksissa

On vaikea uskoa, että nämä nuoret miehenalut ovat kadoksissa. Antti Haverinen heittää muina miehinä vielä kerran mäskiä Syväjärveen, vaikka hänkin on jonkun mukaan teillä tiety-mättömillä.

– Kaverit kysyvät, missä olen, kun ei näy, Haverinen sanoo. – Kalassa minä olen.

Muutkin pojat ilmoittautuvat kadon-neiksi. Ei heitäkään kuulemma näy, jos ei tule saman veden äärelle katsomaan.

Yksi asia tulee selväksi: Kainuussa on kalastajia tulevaisuudessakin. ■

Teksti ja kuvat | Aku Ahlholm

Nuorisogallup

Opetetaanko koulussa kalastuksesta?

Antti Haverinen, 12, Kajaani

Meillä on ollut siitä, miten pitää käsitellä kalaa. Kalastuksesta pitäisi olla enemmän, koska se on niin mukavaa. Äidinkieli pois ja kalastus tilalle. Ehkä kemiankin voisi poistaa.

Krister Koistinen, 13, Kajaani

Meillä on opetettu kalastuksen sääntöjä koulussa. Kalastusta voisi opettaa ehkä enemmänkin, mutta eihän koulu mikään kalakoulu ole. Matematiikka vaikka pois ja kalastusta tilalle.

Eetu Heikkinen, 11, Kuhmo

Koulussa on kerrottu lisää kaloista ja opetettu sääntöjä. Kyllähän sitä jaksaisi lisää kalastusopetusta. Kalastuskilpailuja pitäisi olla. Voisi vaikka poistaa kaikki muut oppiaineet.

Jan Ekström, 11, Kuhmo

Kalastusta saisi olla enemmän, niin useammat innostuisivat kalastuksesta. Olisi siitä kyllä muutakin hyötyä, mutta enemmänkin kouluun kaivattaisiin metsästyksen opetusta.

Paju Vilkuna, 10, Vihti

Ei ole opetettu kalastuksesta, mutta kalalajeja on opiskeltu. Koulussa ei ehkä voi olla enempää kalastuksesta, koska kaikki opettajat eivät osaa kalastaa tai pidä siitä.

Nuorten kalaleirit 2010

Taivalkosken Ytimaa 7.–11.7.2010

Lisätiedustelut ja ilmoittautumiset: Jukka-Pekka Kynsijärvi, jukka-pekka.kynsijarvi@ppvak.fi, p. 050 486 0541

Nurmeksen Peurajärvi 2.–4.7.2010

Lisätiedustelut ja ilmoittautumiset: Pekka Nieminen, pekka.nieminen@mol.fi, p. 0400 956 152





Teksti ja kuvat | Aku Ahlholm

Erämaan vankina

Näyttelijä Antti Virmavirta lensi vesitasolla koko Suomen halki Inariin kalalle. Virkistyskalastuskohde antoi onneksi kalaa, sillä hän jäi viikoksi vangiksi tiettömään erämaahan, jossa puhelin ei kuulunut.

He ovat ilmassa. Eräsuunnittelija **Markku Seppäsen** ääni on hillitty, mutta siitä kuulee, että mies voisi yhtä hyvin kiljua riemusta ja hyppiä tasajalkaa. Niin hän tekisikin, jos olisi vaikkapa karjalainen, mutta Seppänen on Kainuun nälkämaasta Ylä-Lappiin asettunut Metsähallituksen rauhallinen eräsuunnittelija.

Päähenkilö näytelmässä on silti näyttelijä **Antti Virnavirta**, joka on juuri katoamassa horisonttiin ultrakevyellä vesitasolla yhdessä lennonopettajansa **Juha Lindin** kanssa. Ei Seppänen heistä eroon haluaisi päästä, mutta joskus mikään ei suju suunnitellusti.

Luultavasti myös pienessä vesitasossa kohti etelää lentävä kaksikko huokaisee tällä hetkellä muutaman kerran hartaasti syvään. Järvi ei ehtinyt jäätyä, ja henki pihisee edelleen.

Niin, mutta mitä tapahtui? Palataan puolitoista viikkoa ajassa taaksepäin.

Odottelua mystisellä yöjärvellä

Iijärvi on äärettömän kaunis, karu järvi Inarin pohjoisosissa. Rannoilla ei näy havupuita, sillä kuusiraja on jäänyt taakse jo Sodankylän Vuotson jälkeen ja Iijärvi on vielä mäntyrajankin yläpuolella. Iijärven vesi on melko kirkasta, tosin Lapin järveksi hieman tummaa, sillä vetensä se saa laajoilta jängiltä. Saamen kielestä perua oleva nimikin tarkoittaa oikeasti yöjärveä.

Sellainen on siis tulevien päivien näyttämö.

– Vain päätähti puuttuu, toteaa Markku Seppäselä ja ylitarkastaja **Mika Laakkoselle**, kun olemme olleet hiljaisella valvontakämpällä toista vuorokautta.

Odottelemme paikalle näyttelijä Antti Virnavirtaa ja lennonopettaja Juha Lindiä, jotka ovat tulossa järvelle kalastelemaan. Kännykkä ei kuulu, eikä paikalle pääse kuin ilmaitse tai ajamalla veneellä 20 kilometriä lähimmälle tielle. Voimme siis vain kalastella ja odotella. Syötävää ainakin olemme onnistuneet saamaan: suolakalaa, paistinkalaa, soppakalaa, savukalaa, mättä.

Kalastusoppia karjalaisilta

Lopulta, kesken kevyen kalastelun, tyhjälle taivaalle ilmestyy kone hiljaa kuin aave. Se tekee muutaman kierroksen ja laskeutuu kevyesti rantaan.

Kännykkä ei kuulu, eikä paikalle pääse kuin ilmaitse.

– Päivää, sanoo leveästi hymyilevä mies kurkistaessaan koneesta.

Antti Virnavirta katselee ihmeissään ympärilleen: yhtäkkiä hän on kuin kotiinsa olisi tullut. Järvi muistuttaa Satakunnan merta, Säkylän Pyhäjärveä, jossa Virnavirta on kalastusoppinsa saanut.

– Siellä kalastin niin pienestä, kun



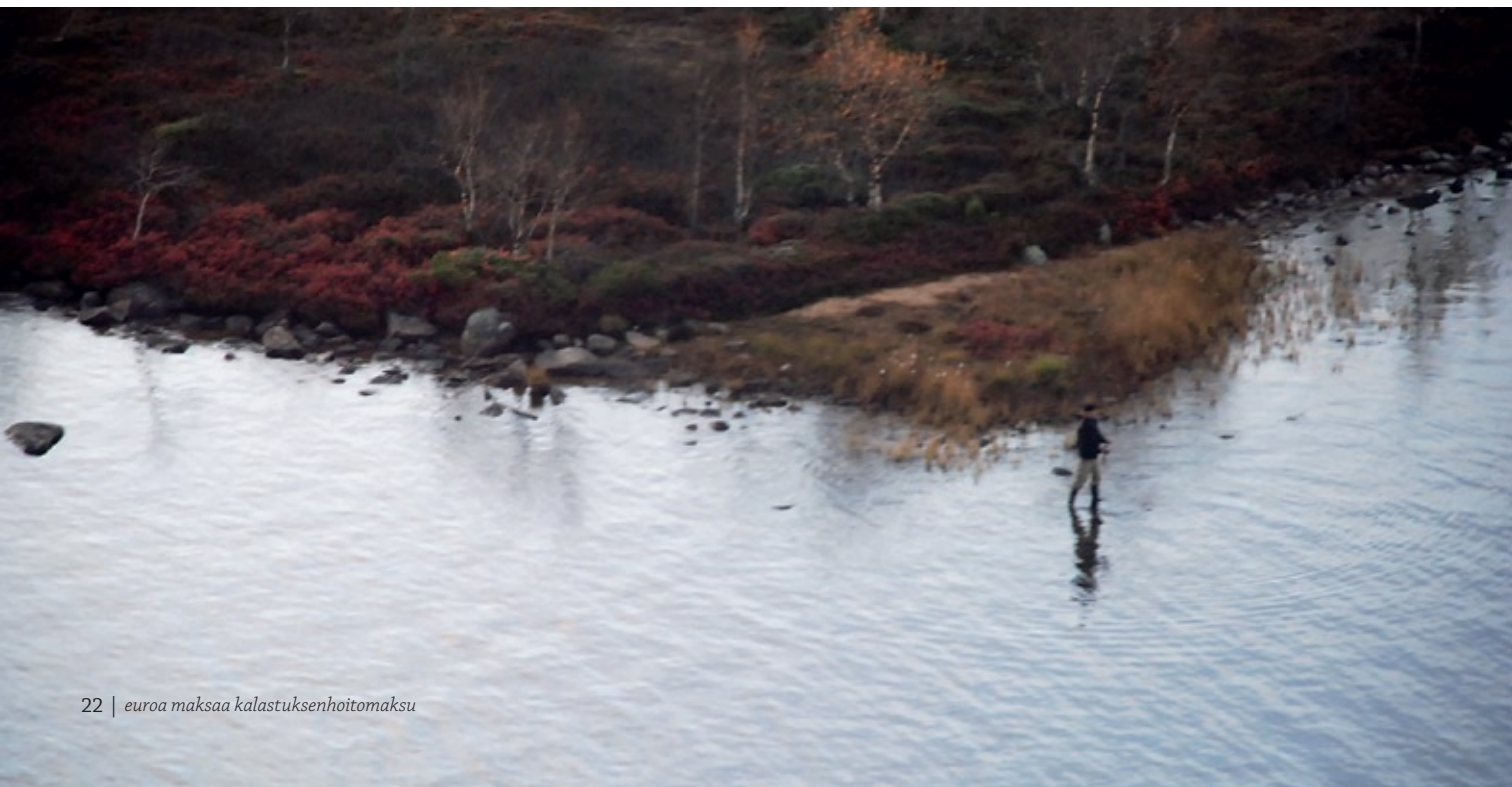
Harjus ui uistimeen lähellä Iijärven rantoja.

isä antoi järvelle lähteä, näyttelijä huokaisee.

Lapsesta saakka Antti Virnavirta tuulasti, veti uistinta, heitteli ja pyysi ankeriaita pitkällä siimalla. Sikäläiselle arvokalalle piti käyttää syötiksi muikkuja; särki ei ollut sovelias ankeriaan pyyntiin. Pyhäjärvellä kalastelleet karjalaiset siirtolaiset jakoivat auliisti oppia nuorukaisille.

Mutta herätys!

Tämä ei sittenkään ole Satakunta vaan Inarin erämaa ja Iijärvi. Olemme





Seikkailu tekstiviestein

Koska koneessa ei voi puhua kännykkään eikä puhelimen muutenkaan kuulu Inarin Iijärvellä, matka tallentui tekstiviesteihin. Ennen ensimmäistä tekstiviestiä Virmavirta soitti Ahlholmille: ”En tiedä, pääsemmekö ilmaan. Pitää jättää varusteita rannalle.”

Viestit matkalta

Aku
Kämpä 7714646 ja 3540730. Varalasku kaartilompolo 7714915 ja 3541759. 15:07
19.9.

Aku
Iijärvellä ei kuulu puhelin, mutta näemme sitten kyllä kun tulette, tänään tai huomenna. 15:44
19.9.

Antti
Ok. Täytyy Pudasjärvellä kattoo, nyt Vaalan Pelson tasalla 16:41
19.9.

Aku
Missä olette? 20:43
19.9.

Antti
Kemijärvellä. Huh sentään, juur valo riitti 21:02
19.9.

Aku
Huomenta. Kämpällä tuuli luoteesta 4ms noin. Pilvipouta. Ilmoita noin saapumisaika niin emme ole maastossa. Meillä 60 litraa polttoainetta. Onko rajavartiosto jo tietoinen teistä? 8:17
20.9.

Antti
Menkää rauhas maastoon, saatetaan joutua vielä Vuotos tankille. Syö enemmän vastatuuleen ja on hitaampi, laitan lisää viestiä ku tiedän paremmin 9:51
20.9.

Aku
Ok. Tervetuloa. Valkoinen kalavene näkyy rannassa. Ajakaa kone vastapuolelle tuulensuojaan. Veimme sinne keltaisen lipun merkiksi. Tulen veneellä hakemaan. 16:32
20.9.

Viestit vaurion jälkeen

Aku
Jos potkuri ei tule perjantaina, sopiiko että markku tuo teidät ivaloon ja lennätte lauantaina kotiin odottamaan potkuria? 12:43
23.9.

Antti
On kuulemma tulossa, nyt harria! 18:31
23.9.

Antti
Nyt kysyy huumoria! Se ropeli makaa edelleen Vantaalla! Kai maannu torstaista asti ja me kaks käkitään täällä jängällä milloin minkäkin tiedon varassa. Eli kalaruokaa hankkimaan... 13:39
28.9.

Aku
Rupeli on lastattu koneeseen, vahvasti finnair. Lähtö tunnin päästä. Vielä kun lumisade loppuisi. 9:51
29.9.

Antti
Ok. Sit vanhan uskaltaa ottaa pois. Ei o tullu lunta, vielä. 10:49
29.9.

Antti
Lähestytään suomussalmea 4700ft 16:18
30.9.

Aku
Niin se lopulta etenee teillä, helpottavaa. Ylihuomenna olen taas siellä suomussalmella: hirtviijahti alkaa. 16:21
30.9.



Mummu. Potkuria odotellessa koneen moottori peiteltiin huovalla, mistä kone sai uuden lempinimen.



Iijärvi
Iijärvi kuuluu virkistyskalastuskohteeseen nimeltä Inarin erämaa. Lisää kohteesta sivuilla 28 ja 34.



alueella, jossa koltat laiduntavat poroja ja kalastelevat mutta jonne kuka tahansa pystyy hankkimaan virkistyskalastusluvan.

Virmavirralla ja Lindillä on takana pitkä lento. Sen lisäksi Virmavirta on ennen matkaa saanut päätökseen kuuden kuukauden kuvaukset: hän näytteli dekkarin päähenkilöä kuuden elokuvan sarjassa. Tulijat eivät siis kaipaa mitään ohjelmaa. Päätämme yksinkertaisesti lämmittää saunan ja kalastella lisää myöhemmin.

Saunan lauteilla Antti Virmavirta toivoo ääneen, ettei olisi vähään aikaan muuta ohjelmaa kuin, että saisi olla kämpällä ihan rauhassa.

Jospa sanat olivat enne. Jospa niin pitikin käydä?

Vesitaso herättää epäluuloa

Toisena päivänä kalastetaan. Antti Virmavirta keksii nopeasti, miten Iijärven harjus nappaa vieheeseen. Pian on selvää, ettei järvellä nälkään kuolisi, vaikka viipyisi pidempäänkin.

Sillä välin, kun harri ui Virmavirran koukkuun, me päätämme tutkia ympäristöä ilmasta käsin. Lentäjä Juha Lind selostaa huolella, mitä ilmassa pitää



tehdä, jos hänelle sattuu jotakin.

– Vedä kaasukahva taakse, nosta tästä vähän keulaa ja laukaise raketti tästä.

Jospa sanat olivat enne.
Jospa niin pitikin käydä?

Ai että rauhoitti mieltä. Eihän tässä sitten mitään hätää ole.

Ylä-Lapin ihmiset ovat hieman en-

nakkoluuloisia pienkoneita kohtaan, sillä joku on joskus käyttäytynyt väärin ja verkottanut erämaajärviä luvatta. Luultavasti jossakin järven selällä erotuvassa veneessä joku katselee nytkin ylös ja miettii, kuka kumma siellä liittää ja millä asialla. Kestää aikansa näyttää taas, että vesitasolla voi liikkua ihan oikealla asialla.





Jotakin singahtaa ilmaan

Kohtalokkaana aamuna Antti Virmavirta kertoo nähneensä unta ohjaaja **Pölösestä** eikä voi ymmärtää, miksi: kaiken pitäisi olla kunnossa paluuta varten.

Tuleva vaurio johtuu tuskin hengistäkään, sillä niitä emme ole suuttaneet. Edellisenä päivänä olemme käyneet tosin seitasaarella, johon kosimme jokainen oman kivipaasim-

me. Luultavasti lähimmän lapinkylän vanhalla uhrisaarella on ennen uhrattu uhreja, mutta me tyydyimme vain koomaan kivikasoja.

– Minä teen tämän kunnioituksen, Antti Virmavirta vakuutti.

Silti, kun Juha Lind siirtää vesitasan järven toiselta puolelta kämpän eteen, jotakin sinkoutuu korkealle taivaalle. Emme aluksi näe kunnolla, mitä. Mutta kun saamme koneen rantaan, jotakin puuttuu: pieni pala potkuria on väsähäntänyt ja osuessaan pärskeisiin luopunut kokonaan pelistä.

20 kilometrin aikana vene paukkuu aaltoihin niin, että pelkään sen katkeavan.

Nyt me seisomme tuulisen yöjärven rannalla, kännykkäkentän ulottumattomissa ja katselemme toisiamme. Mitä nyt?

– Se on hyvä kysymys, pirun hyvä kysymys, Juha Lind vastaa.

Odotetaan postia Italiasta

Lopulta lähden Markku Seppäsen kanssa ylittämään Iijärven tuulista selkää. Tuon 20 kilometrin aikana vene paukkuu aaltoihin niin, että pelkään sen katkeavan. Ivalon saavutamme kolmessa tunnissa. Saamme lopulta kuulla, että uusi potkuri pitää tilata Italiasta.

Näyttelijä Antti Virmavirta on saanut toivomansa: ei tarvitse heti lähteä mihinkään. Itse asiassa ei pitkään aikaan.

Iijärven vangit

– Oletko käynyt katolla, Juha Lind kysyy toveriltaan taas kerran.

– En, Antti Virmavirta vastaa.

Katto on paikka, jossa kännykkään saattaa tulla tekstiviestejä sopivalla kehillä.

Kerran kaksikko kokee kulttuurisokin, kun rantaan ajaa kaksi outoa venettä.

Lopulta katolla käynnistä on apua. Kännykkä piippaa ja tekstiviesti kertoo, että uusi potkuri on tulossa. Mutta kestää viikon, ennen kuin potkuri saapuu Italiasta Iijärvelle.

Kun Iijärveltä lopulta päästään takaisin ilmaan, Rovaniemellä sataa jo kuulemma lunta. Ilmaan ehdittiin viidenneltoista hetkellä. ■



Kalastusluvut kuntoon

Kalastuksenhoitomaksu

Kaikki 18–64-vuotiaat kalastajat maksavat valtiolle joka vuosi kalastuksenhoitomaksun 22 euroa. Maksu on pakollinen kaikille ikähaarukan kalastajille paitsi pelkkää ilmaista pilkkimistä tai onkimista harrastaville. Kalastuksenhoitomaksu ei vielä oikeuta kalastamaan, vaan sen lisäksi kalastaja tarvitsee vesialueen omistajan luvan. Valtion vesille luvan voi hankkia Metsähallitukselta.

Näin maksat kalastuksenhoitomaksun

- Tilille Nordea 166030-101496. Saajaksi maa- ja metsätalousministeriö.
- www.mmm.fi tai www.villipohjola.fi/ nettikauppa (Metsähallituksen nettikaupassa luvasta menee palvelumaksu.).
- Kalastuksen neuvontapuhelin 0100 84 014.

Virkistyskalastuslupa Metsähallitus

Kohdekohtainen virkistyskalastuslupa on hankittava Metsähallituksen erikoiskohteille, joissa on erityisen arvokasta luonnonkalaa ja/tai istutuskalaa kuten taimenta, harjusta, rautua tai kirjolohta. Ylä-Lapissa jokainen kunta muodostaa oman virkistyskalastuskohteen, joiden lisäksi on muutamia eriteltyjä kohteita kuten Lätäseno Enontekiöllä tai Näätäinjoki Inarissa.

Näin ostat luvan

Katso s. 30.

Viehelupa Metsähallitus

Metsähallituksen viehelupa on valtakunnallinen: se oikeuttaa kalastamaan kaikilla valtion vesillä paitsi virkistyskalastuskohteissa eli se sopii hyvin paljon liikkuvalla kalastajalle. Lupa ei oikeuta yksityisvesiin, joita varten tarvitaan esimerkiksi maa- ja metsätalousministeriön (MMM) läänikohtainen viehelupa. Metsähallituksen vieheluvan etuna on, että luvalla saa kalastaa lukuisissa siika- ja lohiviesissä virtavesissä, joihin MMM:n lupa ei oikeuta. Lupa ei ole voimassa kolmessa pohjoisimmassa kunnassa.

Näin ostat luvan

Katso s. 37.

Kalastuksenhoitomaksu eli kalastuskortti

22 €

Kaikki 18–64-vuotiaat, myös omalla vesialueella kalastavat. Pilkkimistä tai onkimista harrastavat eivät maksa maksua. Lisäksi kalastaja tarvitsee vesialueen omistajan luvan. Valtion vesille luvan voi hankkia Metsähallitukselta.

Lisäksi tarvitset jonkun näistä

Virkistyskalastuslupa

Metsähallituksen erikoiskohteille hankittava lupa.

Viehelupa Metsähallitus

Valtakunnallinen lupa. Saa kalastaa kaikilla valtion vesillä paitsi virkistyskalastuskohteissa.

Viehelupa Maa- ja metsätalousministeriö

Maa- ja metsätalousministeriön läänikohtainen lupa. Oikeuttaa kalastamaan yksityisillä ja valtion vesillä mutta ei virtavesissä.

Pyydyslupa

Verkoilla, katiskoilla, syöttikoukulla, rysällä tai pitkälläsiimalla kalastukseen valtion vesillä. Erikoisuutena mökkiläisen kalastuslupa.

Muut luvat

Yksityisvesillä kalastava:
Lupa vesialueen omistajalta
Ammattikalastajat:
Lupa Metsähallituksen eräsuunnittelijoilta

Pilkki ja onki

Pilkkiminen ja onkiminen ovat jokamiehenoikeuksia. Niitä varten ei tarvitse lupaa paitsi erikoiskohteilla.



Viehelupa

MMM

Maa- ja metsätalousministeriön (MMM) viehelupa on aina läänikohtainen. Lupa oikeuttaa kalastamaan yksityisillä ja valtion vesillä mutta ei lohi- ja siikapitoisissa virtavesissä, joihin tarvitaan valtion vesillä kohteen mukaan Metsähallituksen viehelupa tai virkistyskalastuslupa. Näillä vesialueilla tarvitaan aina vesialueen omistajan lupa. TE-keskukset ovat kieltäneet viehekalastuksen joiltakin alueilta.

Näin ostat luvan

Maksa läänikohtainen lupa suoraan oikealle tilille. Lisää maksun vastaanottajaksi maa- ja metsätalousministeriö.

- Etelä- Suomen lääni, tili 166030-106594
- Länsi-Suomen lääni, tili 166030-106602
- Itä-Suomen lääni, tili 166030-106610
- Oulun lääni, tili 166030-106628
- Lapin lääni, tili 166030-106636

Läänikohtainen viehekalastusmaksu on 29 euroa kalenterivuodelta tai 7 päivän kalastusjaksolta 7 euroa. Lyhyt jakso alkaa maksupäivästä tai maksuhetkellä kuittiin merkitystä päivästä.

Pyydyslupa

Metsähallitus

Verkoilla, katiskoilla, syöttikoukulla, rysällä tai pitkälläsiimalla kalastus vaatii valtion vesillä pyydysluvan. Erikoisuutena on mökkiläisen kalastuslupa, jonka voi hankkia jokaisella pyydyslupa-alueella. Pyydysmerkkejä ostava mökkiläinen saa oikeuden myös viehekalastukseen.

Näin ostat luvan

Katso s. 39.

Muut luvat

Yksityisvesillä kalastaja tarvitsee pyydyslupaan vesialueen omistajalta, jonka parhaiten tietävät paikalliset asukkaat. Myös heittokalastaja tarvitsee useisiin yksityisvesiin vesialueen omistajan erillisen luvan, kun ministeriön läänikohtainen lupa ei käy. Näin esimerkiksi virtavesissä.

Jos ammattikalastajat haluavat kalastaa valtion vesillä, heidän tulee hakea lupa Metsähallitukselta. Yhteystiedot sivulta 6.

Pilkki ja onki

Pilkkiminen ja onkiminen ovat Suomessa yleiskalastusoikeuksia samaan tapaan kuin sienestys ja marjastus, jotka ovat jokamiehen oikeuksia. TE-keskukset voivat kieltää onkimisen ja pilkkimisen joiltain erikoisalueilta. Tiedot löytyvät MMM:n kalastustietojen karttapalvelusta.

Useissa kohteissa tarvitaan lupa

Lupa tarvitaan erikoisalueille. Esimerkiksi raudun pilkintä useissa Ylä-Lapin kohteissa tai yleensä onginta tai pilkintä virkistyskalastuskohteissa vaatii Metsähallituksen virkistyskalastusluvan. Pilkkiminen ei ole va-

paata kohteissa, joita Metsähallitus hoitaa aktiivisesti rautuistutuksin. Sama koskee esimerkiksi eteläisemmän Suomen kirjolohikohteita.

Kaikki Metsähallituksen vedet, joissa pilkkiminen vaatii luvan, näkyvät muun muassa Retkikartassa (www.retkikartta.fi).

Kun kalastaja onkii tai pilkkii vesillä, jossa on poikkeuksellisen arvokasta kalaa, kalastusta ei voi enää lukea jokamiehen oikeudeksi. Arvokkaita kalakantoja tuetaan usein istutuksin, mikä on kallista työtä. Vain lupien avulla kalastusta voidaan säädellä siten, että arvokas kalakanta on turvassa.



Lapin järvissä ui arvokalaa

Eräsuunnittelijat Jarmo Huhtamalla ja Markku Seppänen tuntevat työnsä puolesta Ylä-Lapin vedet. He keräsivät muutaman virkistyskalastajille kokeilemisen arvoisen järvikohteen. Järvillä voi heittokalastaa sulan aikana ja pilkkiä jään aikana.



Inarin erämaa

Iijärvi

Lajit: siika, rautu, taimen, harjus, hauki, ahven, made

Harjusta esiintyy kivikkorannoilla koko järven alueella. Hauki on yleisin järven länsipäässä. Rautu ja taimen viihtyvät keskikesällä syvässä vedessä. Syksyllä taimen ja rautu siirtyvät rantavesiin, jolloin kannattaa kokeilla keskijärven karikot ja saarten rannat.

Pautujärvi

Lajit: rautu, taimen, harjus, siika, hauki, ahven, made

Monilajinen erittäin kalaisa järvi. Oma, alkuperäinen, keskikooltaan 0,4–0,5 kg:n rautu.

Peltojärvi

Lajit: rautu, taimen, siika, hauki

Syvä, jylhässä tunturimaastossa oleva järvi. Petokalat saavuttavat usean kilon painon. Kelkkareitin varrella.

Rautujärvi

Hammastunturi, kelkkareitin varrella n. 15 km Ivalosta Ivalo–Inari-kelkkareittiä länteen.

Lajit: rautu, made

Rautu ”pannun kokoista” n. 300–400 grammaa. Kalat hyvälaatuisia. Rannalla päivätupa. Syvä ja haastava kalastuskohte.

Nangujärvi

Lajit: siika, ahven harjus, hauki, taimen, made



Järveltä löytyy perusvalikoima Inarin Lapin kaloista. Erittäin kalaisa järvi, jonka taimenkantaa ylläpidetään istutuksin. Istutukset tuottavat hyvin. Järvi on autotien varressa. Vuokrakämpä ja veneluiska.

Sulkusjärvi

Lajit: siika, harjus, hauki, taimen, ahven, made

Järvi täynnä pyytämätöntä kalaa. Taimenkantaa hoidetaan istutuksin. Kalat menestyvät ja kasvavat hyvin. Siikaa eri muotoa kääpiösiasta (reeska) isoon, yli kilon painoiseen. Hauet jättiläisiä: täällä pääsee kympikerhoon.

Utsjoen erämaa

Vetsijärvi

Lajit: siika, harjus, hauki, ahven, taimen, made

Ylä-Lapin tuottoisimpia kalajärviä. Matala ja helposti kalastettavissa. Yksityisiä kämppiä. Siika noin 0,5 kg. Harjus 0,4–1,0 kg. Taimen harvinaisempi.

Luomusjärvet

Lajit: siika, rautu, made, taimen

Alun perin puhtaita rautujärviä. Siika vanhojen istutusten vuoksi vallannut järvet. Rautukanta kuitenkin elpymässä hoitotoimien ansiosta. Rautu on väliltä 0,2–0,8 kg. Muut järvet eli Stuorrajärvi matalarantainen. Nuorttah- ja Pasijärvessä myös syvää rantaa. Helposti kalastettavia, erinomaisia sekä kesä- että talvikalastuskohteita.



Enontekiön erämaa

Ailakkajärvi

Lajit: harjus, rautu, taimen ja made
Erittäin hyvä harjusvesi. Järveen on myös siirtoistutettu rautua vuodesta 1990 lähtien miltei vuosittain. Pääasiallinen saaliskala on harjus. Harjuksen keskipaino on 400 g:n paremmalla puolella. Harvakseltaan saaliiksi tulee myös rautuja. Rautujen keskikoko on yleensä 0,5 kg, mutta sekaan mahtuu myös yli kilon yksilöitä kuten myös harjuksen kohdallakin. Taimen on harvinaisempi saalis.

Ailakkajärveltä on lyhyt kävely-/hiihtomatka, n. 1 km, sen sivussa sijaitseviin kolmeen nimettömään lampeen. Lampia on hoidettu säännöllisin raudun siirtoistutuksin. Lammissa olevien rautujen saalispaino voi mennä pitkälle yli kilonkin. Ailakkajärvellä on myös Metsähallituksen huoltama autiotupa.

Saanajärvi

Lajit: rautu, taimen

Kilpisjärvellä Saanatunturin kupeessa oleva upea tunturijärvi. Alkuperäisenä kalastona on taimen. Metsäntutkimuslaitos on kotiuttanut 1990-luvulla järveen raudun, joka lisääntyy luontaisesti. Rautukanta onkin järvessä erinomainen. Vaikka keskipaino on vain 100–300 g, joukkoon mahtuu myös kunnan kehukalajakin. Taimenen saaliskoko on yleensä 300 g:sta ylöspäin aina 1,5 kg:aan asti. Saanajärvellä on myös Metsähallituksen päivätupa. ■

Resepti

Tunturiraudun salaisuus: ruotoineen päivineen

Rautukeitossa, kuten muissakin kalakeitoissa, maku perustuu keitinliemeen. Hyvä liemi saadaan ruotoineen keitetystä kalasta. Fileitä käytettäessä liemi keitetään ruodoista ja päistä.

Tunturirautukeitto 4 hengelle

600–700 g rautua
12 keskikokoista perunaa
1 iso sipuli
10 kokonaista roseepippuria
1 ruukku tuoretta tilliä
2 dl kermaa
1 rkl suolaa

1. Leikkaa rautu noin tuuman paksuisiksi paloiksi. Laita palat kylmään veteen siten, että ne peittyvät. Kuumenna, kunnes vesi alkaa kuplia. Älä keitä. Nosta kalapalat pois liemestä.
2. Pilko sipuli noin sentin kokoisiksi paloiksi. Lisää ne pippureiden ja suolan kanssa liemeen. Keitä hiljaisella lämmöllä, kunnes sipulit ovat pehmenneet.
3. Lohko perunat kahteen osaan ja lisää liemeen. Keitä edelleen varovasti. Kun perunat ovat aldente (puolikypsiä), lisää kalapalat perunoiden päälle.
4. Lisää kerma ja tarvittaessa vettä siten, että kalat ja perunat ovat kokonaan nesteeseen peitossa. Keitä edelleen varovasti. Nosta kattila liedeltä, kun liemi alkaa kuplia.
5. Tarkista suola. Silppua tilli sekaan ja sekoita varovasti. Anna keiton levätä noin 5 minuuttia ennen tarjoilemistä.

Vinkkejä

- Peruna on Lapin puikula. Kun keität puikuloita, vahdi perunoita äläkä tee silloin muuta (koskee erityisesti putkiaivoisia).
- Käytä vain tuoretta tilliä.
- Käytä vain oikeaa (vispilkermaa). Kevyt- ja ruokakermat eivät sovellu rautukeittoon. Hylakermaa voi käyttää.
- Älä käytä jodipitoista suolaa.

Markku Seppänen
eräsuunnittelija

Metsähallituksen virkistyskalastuskohteet

Metsähallituksen virkistyskalastuskohteet ovat erityiskohteita, joihin tarvitaan yleensä kohdekohtainen lupa. Kohteissa on usein arvokkaita lohikaloja, jotka lisääntyvät vesistössä luontaisesti tai istutuksin tuettuina. Virkistyskalastuskohteilla on yleensä myös kalastajille suunniteltuja rakenteita.

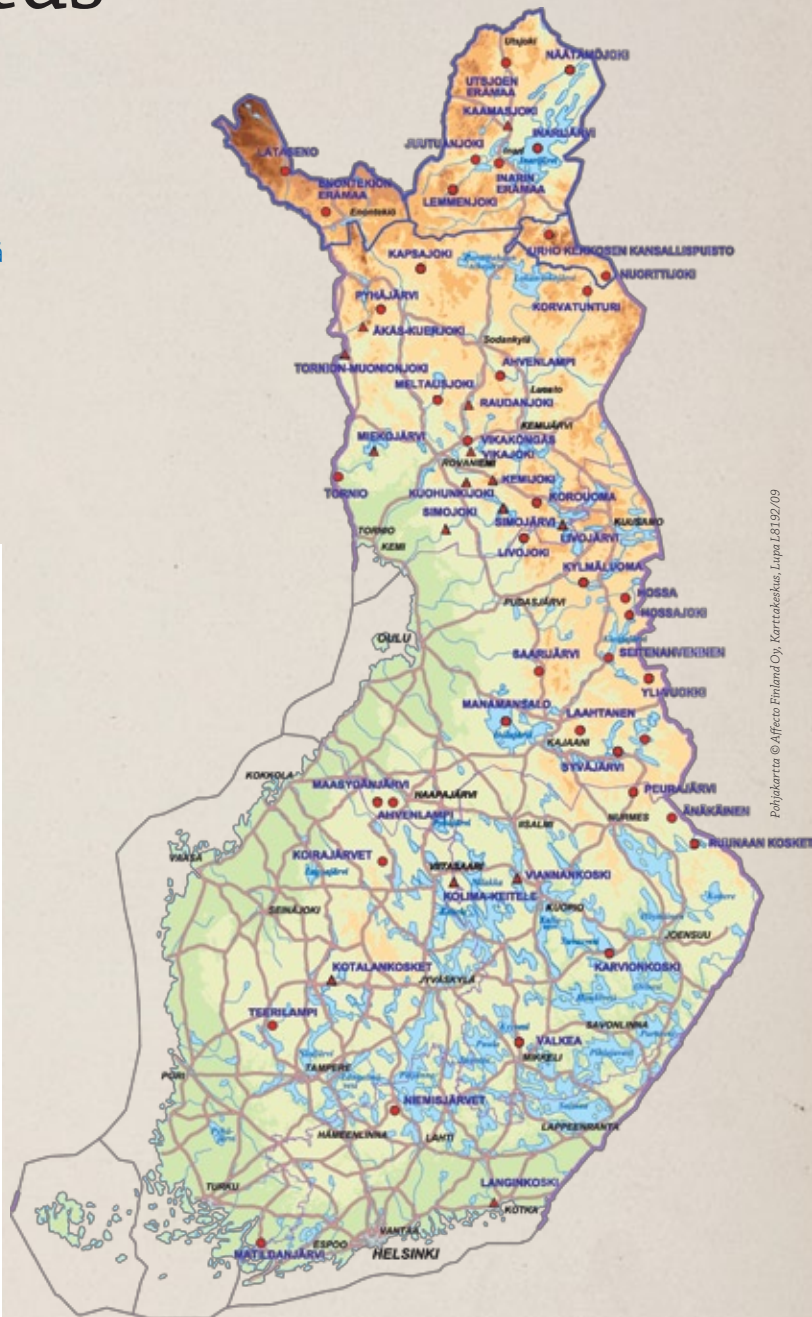
Virkistyskalastuskohteiden hinnat ja yleiset lupaehdot

- Kalapaikkakohtaiset lupahinnat löydät sivujen 31–35 kohdeluettelosta.
- Alle 18-vuotias saa -50 %:n alennuksen lupahinnoista (nuorisolupa).
- Alle 15-vuotias voi kalastaa huoltajan luvalla samaan saaliskiintiöön.
- **Perhelupa:** hinta kaksinkertainen, saaliskiintiö kaksinkertainen.
- **Seuruelupa:** hinta -10 %. Minimi henkilömäärä 10.
- **Saaliskiintiö:** 3 tunnin luvalla yksi lohikala ja pidemmällä luvalla 3 lohikalaa/vrk.
- **Lohikalat:** taimen, lohi, järvilohi, kirjolohi, nieriä, harjus.
- Kalastajaa kohti saa käyttää yleensä **yhtä vapaa tai siimaa**, jonka on oltava kalastajan käden ulottuvilla. Vetouistelussa voi käyttää kahta vapaa.
- **Sallitut vieheet:** uistin, perho, pilkki, onki.

Yksityiskohtaisemmat kalapaikkakohtaiset lupaehdot, rajoitukset ja aluekuvaukset osoitteesta www.villipohjola.fi/kalastus.

Kalastuslupa kännykällä

- 3 h:n ja 1 vrk:n luvat, myös alle 18-vuotiaille
- Kännykkälupa-alueet ja automaattinumeroit jokaisen virkistyskalastuskohteen esittelyn kohdasta 7 (s.31–35)
- Lupa tekstiviestinä
- Lupa voimaan heti puhelinsoiton jälkeen
- Lisätietoja: www.metsa.fi/kalastus ja www.villipohjola.fi/kalastus
- Lupapyyntipisteluettelo kalastuskohteittain: www.villipohjola.fi/kalastus



Pohjakaartta © Affetto Finland Oy, Karttokeskus, Lupa.L81.02/09

Enontekiön, Inarin ja Utsjoen kuntien alueet muodostavat kukin yhden virkistyskalastuskohteen. Niiden sisällä on lisäksi erikoiskohteita kuten Lemmenjoki, joihin kalastaja tarvitsee kohdekohtaisen virkistyskalastusluvan.



Lukuohjeet

0000 Alueen nimi, vesiala

Sijaintikunta

Paikkaesittely

1. Kalastuskausi talvikausi/kesäkausi
2. Lupatyyppien hinnat tunti/vrk/viikko
3. Luontainen kalakanta/istutettu kalakanta
4. Lähistön Villin Pohjolan kämpät
5. Lisätietoja

6. Lupamyynti

7. Kännäkkälupamerot HUOM! Kännäkkälupa tulee voimaan heti, kun soittaa automaattinumeroon

HUOM! Tarkista yksityiskohtaisemmat kalapaikkakohtaiset lupaehdot, kalastusrajoitukset ja aluekuvaukset osoitteesta www.villipohjola.fi/ kalastus. Alla olevissa kohdekuvaussissa ei ole kuvattuna yksityiskohtaisia tietoja kohteista.

Aktiviteettisymbolit:



mökki-majoitus



kahvila, ravintola, kioski



vuokra-veneitä



veneenlaskupaikka



kalankäsittelypaikka



opas-palveluja



liikuntaesteisten palvelut



luvannymynti kohteella



laavu, tulentelepaikka, keittokatos



opasteet ja merkityt polut

Etelä-Suomen lääni

6502 Niemisjärvet, 30 ha

Hämeenlinna/Evo

Niemisjärvien lupa-alueeseen kuuluvat Ytinen-, Keskinen-, Alineen Niemisjärvi ja Vähä-Koukkujärvi, joka toimii lasten omana kala-apajana. Järvet ovat syviä ja osittain pehmeärantaisia. Niemisjärvet soveltuvat koko perheen kalastuskohteeksi. Veneitä vuokrattavana kioskilta.

1. Koko vuosi
2. 8 €/3 h, 10 €/vrk, 35 €/vko
3. Hauki, särki/kirjolohi, taimen
4. Ahdin kämpä, Niemistupa, Latvatupa, Onnimaja, Rieska, Ruuhijärvi, Hokajärvi
5. Kesäkaudella ns. ootto-onginta sallittu muualla paitsi Vähä-Koukkujärvessä.
6. Villi Pohjola: www.villipohjola.fi, puh. 0203 44122.
7. 0600 820234 (3 h), 0600 820235 (1 vrk), 0600 820236 (nuoriso 3 h), 0600 820237 (nuoriso 1 vrk).

7581 Langinkoski

Kotka

Keisarit eivät kalasta huonoilla paikoilla, sen vuoksi Aleksanteri III viihtyi Langinkoskella.

1. Koko vuosi. Kalastus kielletty rauhoitusaikana 1.10.–15.11.
2. 19 €/vrk
3. Lohi, meritaimen
5. Perhokalastusalue, kiintiö on 8 kalastajaa.
6. Huoltoasema Risto Rämä Oy, Jylpyntie 39, 48230 KOTKA, puh. [05] 218 0000 Huom! Ei kännäkkälupaa.

Länsi-Suomen lääni

6515 Matildanjärvi, 57 ha

Salo/Teijo

Teijon tummavetinen Matildanjärvi on luonnonkaunis kalastajan kohde helpon saavutettavuuden päässä ns. ruuhkakouksista. Järvellä suositellaan veneestä kalastamista. Veneitä voi vuokrata retkeilyalueen opastuskeskuksesta. Matildanjärvi soveltuu myös liikuntaesteisten kalastuskohteeksi.

1. Koko vuosi
2. 8 €/3 h, 10 €/vrk, 35 €/vko
3. Hauki, ahven/kirjolohi
4. Kirjakkalan Ruukkikylä, Teijon kalamajat
6. Villi Pohjola: www.villipohjola.fi, puh. 0203 44122.
7. 0600 820138 (3 h), 0600 820139 (1 vrk), 0600 820140 (nuoriso 3 h), 0600 820141 (nuoriso 1 vrk).

6545 Teerilampi, 3 ha

Ikaalinen

Teerilammen rauhallisessa ympäristössä, hyvän kulkureitin varrella. Teerilampi sijaitsee Seitsemisen kansallispuiston kupeessa, joten koko perheelle löytyy myös luontolämyksiä.

1. Koko vuosi
2. 8 €/3h, 10 €/vrk, 30 €/vko
3. Ahven/hauki/kirjolohi
4. Teerilampi, Jauli, Ytinenlampi, Kaakkolampi
5. Sulan veden aikaan kalastus vain rannoilta
6. Villi Pohjola: www.villipohjola.fi, puh. 0203 44122.
7. 0600 820142 (3 h), 0600 820143 (1 vrk), 0600 820144 (nuoriso 3 h), 0600 820145 (nuoriso 1 vrk).

6550 Kotalan kosket, 177 ha

YHTEISLUPA-ALUE

Virrat

Kituskosken aarnialueella sijaitseva perhokalastuskoski tuo rauhan niin mieleen kuin kieleenkin.

1. Talvi 16.11.–30.4., kesä 1.5.–10.9.
2. 12,50 €/6 h, 17,50 €/12 h, 20 €/vrk
3. Taimen/taimen
5. Lupa-alue 1, Kituskosket: perhokalastusvälineet

Lupa-alue 2, Koskelankoski-Vehmaskoski: perhokalastus- ja viehevälineet. Kalastajakiintiö 10 hlö/Lupa-alue.

6. Kotalankosket puh. 044 209 3883, www.kotalankosket.com, Kotalan Kyläkauppa, puh. [03] 475 9510. Avoinea ma-to 9-17, pe 9-18, la 8-14., 1.6.–31.8. myös su 12-15.

6566 Koirajärvet, 170 ha

Kivijärvi ja Kinnula

Keski-Suomessa Salamajärven kansallispuistossa sijaitsevat Iso-Koirajärvi ja Pieni-Koirajärvi ovat suosittuja kalastajien keskuudessa. Veneistä kalastusta suositellaan, mutta kalastaa voi toki rannattakin.

1. Koko vuosi
2. 10 €/3h, 15 €/vrk
3. Taimen, siika hauki, ahven, made/harjus
4. Kaunislampi, Ahvenlampi
5. Koirajärville istutetaan vain taimenta, siikaa ja harjusta. Järvien kannaksella kalastuskiettoalue. Ei talvi-istutusta talvikaudella 2010.
6. Villi Pohjola: www.villipohjola.fi, puh. 0203 44122, Koirasalmen kämpällä Markus Sirkka 020 778 9940
7. 0600 820238 (3 h), 0600 820239 (1 vrk), 0600 820240 (nuoriso 3 h), 0600 820241 (nuoriso 1 vrk)

6667 Kaunislampi, 5 ha

Kinnula

Kalapaikat Kaunislampi, Heikinlampi ja Ahvenlampi sijaitsevat Koirajärvien läheisyydessä, jossa sulan veden aikana kalastus rannoilta.

1. Koko vuosi.
2. 8 €/3h, 10 €/vrk, 30 €/vko
3. Kirjolohi, ahven, siika, hauki
4. Kaunislampi, Ahvenlampi
5. Sulan veden aikaan kalastus vain rannoilta.
6. Villipohjola: www.villipohjola.fi, puh. 020 344 122, Koirasalmen kämpällä Markus Sirkka 020 778 9946
7. 0600 820252 (3h), 0600 820253 (1 vrk), 0600 820254 (nuoriso 3 h), 0600 820255 (nuoriso 1 vrk)

Kolima-Keitele

Mannerheimin saappaanjäljissä

Teksti | Paavo Ryyppö

Viitasaari. Kosket oikein kuohuvat historiaa. Kolima-Keitele on paitsi luonnontaimenten nousureitti ja melojien maankuulu väylä, myös kalastajan paratiisi. Tuskin olisi muuten itse Suomen marsalkka **Carl Gustaf Mannerheim** ollut perustamassa koskireitille urheilukalastusklubia.

Klubin arvostetusta asemasta kerroo sekin, että muun muassa **Juhani Aho** pyrki klubin jäseneksi, mutta häntä ei hyväksytty. Kirjailija Ahon sanotaan tyytyneen sittemmin Huopanaan, joka esiintyy Ahon kirjoissa. Teosten takia Huopanasta tuli kuuluisa kalastuskoski.

Klubilla oli ennen rakennuskin keskellä Kärnän kylää, sittemmin Kärnänjärven rannalla. Kolima-Keitele lienee myös ensimmäisiä alueita, joissa kalastusturismi on tuonut elantoa paikallisille. Kärnän kylän maisemaselvitys -tutkielma kertoo, että isännät tienasivat kalastuksesta soutuessaan kalastajia ottipaikoille ja emännät tarjoillessaan ruokaa klubilla.

Kolima-Keiteleen yhteistoiminta-alueeseen kuuluu kolme koskea: Kärnänkoski, Kellankoski ja Kymönkoski.

6576 Kolima-Keitele-koskireitti: Kellankoski, Kymönkoski, Kärnänkoski

YHTEISLUPA-ALUE

Viitasaari

Perhokalastajien suosima Kolimajärven ja Keitelejärven välinen koskialue.

1. Koko vuosi, ei taimenen ja järvilohen katurauhoitusaikana (1.9.–15.11.)
2. Koskiluvat 17 €/6 h, 25 €/12 h, 34 €/vrk; Kyrönpuuro 25 €/12 h, 2 vapaa/kalastaja
3. Taimen, hauki, ahven, siika, järvilohi, harjus/taimen
4. Rantakoivu
5. Saaliiksi saadut ehjäsrasvaeväiset taimenet suositellaan vapautettavan. Kalastajakiintiöt: Kärnä 6, Kella 5, Kymö 5. Kellankoskella kalastusvain perhovälineillä.
6. Koskiluvat: Kymönkosken Ruokapuoti laukioloajat: ma-to klo 8-18, pe 8-19, la 8-15, su 10-14 puh. [014] 532 119. Lupia ei myydy muualta. Kesäkaudelle lupien myynti alkaa 1.4. Koonaisia koskivuoroja voi tiedustella Ruokapuodista tammi-maaliskuussa.

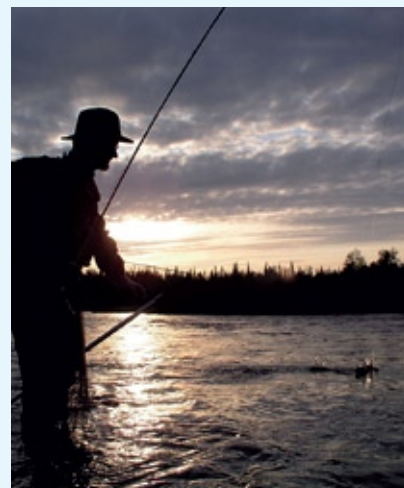
Itä-Suomen lääni

7552 Mikkelin Valkea, 14 ha

Mikkeli

Kirkasvetinen Valkea on sopiva paikka helpolle kalaretkelle. Kesällä vain rannalta kalastaen keinotekoisilla vieheillä, talvella toki myös syöttiä käyttäen. Huom!

- Vain yksi vapa tai siima/kalastaja.
1. 1.1.–2.5. ja 13.5. (klo 12.00)–31.12.
2. 8 €/3h, 10 €/vrk, 30 €/vko
3. Ahven/kirjolohi, siika
5. Veneen käyttö kalastuksessa on kielletty. Kesällä sallittu vain keinotekoiset vieheet eli uistin ja perho. Luonnonsyöttien (mm. mato ja katkarapu), syöttitahnan ja sliikonipallon käyttö on kielletty. Talvella [jään päältä pilkkien] myös luonnonsyötti sallittu. Huom! Vain yksi vapa tai siima/kalastaja.



Kolima-Keiteleen koskireitti virtaa kahden järven eli, kuten nimikin sanoo, Koliman ja Keiteleen välillä.

Metsähallitus suosittelee, että kalastajat käyttäisivät herkällä alueella perhoa. Kellankoski on peräti varattu pelkästään perhokalastukselle.

Kolima-Keiteeleestä voi saada ahventa, harjusta, haukea, järvilohia, siikaa tai taimenta. Koskia hoidetaan viikoittaisin kalaistutuksin. Suositeltavaa onkin päästää luonnontaimenet eli kalat, joilta rasvaevää ei ole leikattu, takaisin veteen.

Harjuskanta on alkujaan istutettua mutta nykyään jo arvokasta perua. Kolima-Keiteleen harjukset on Laatokan kantaa, jota istutettiin vesistöön jo vuosina 1928–32.

Ruunaa

Mukavaa eräelämää

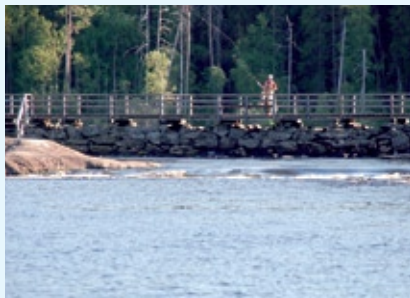
Teksti | Hannu Hupli Kuvat | Aku Ahlholm

Liekksa. Talven pilkkikauden jälkeen, vapakalastajat pääsevät kokeilemaan onnean. Huhtikuun puolivälissä, silloin ensimmäiset koskikorennot eli ”sumukorennot” kuoriutuvat. Parhaita paikkoja ovat hidasvirtaiset koskeniskat ja alavirrat.

Ruunaan kosket Lieksassa tarjoavat lähes kahdeksan kilometriä vuolasta virtavettä ja kolme komeaa välijärveä upeassa karjalaisessa erämaassa. Ruunaalle ei tarvitse lähteä yksin. Retkeilyalueen pitkostatetut polut ja laavut yrittäjien majoitus- ja ruokapalveluilla ryyditettyinä mahdollistavat mukavan eräelämän koko perheelle.

Syyskuu on kalastuksen huippuaikaa, sillä lohikalajien kuturauhoitus on kumottu. Alkukesästä etenkin jigiiin voi napata kuha ja saattaapa virrasta saada harjuksiakin. Harjuksen perhokalastus on parhaimmillaan elo-syyskuussa.

Useimmiten Ruunaalla vieheeseen iskee istutettu taimen tai kirjolohi. Bouskaloina virran kätöksissä uivat harjukset, isot luonnontaimenet ja vahvat virtahauet.



Ruunaan koskilla on monenlaisia kalastuspaikkoja. Perhoa tai viehettä voi uittaa vaikka kävelysillalta.



Maa- ja metsätalousministeriön ylijohdaja Pentti Lähteenoja nappasi elämänsä ensimmäisen taimen Ruunaan Kattilakoskesta.

6. Villi Pohjola: www.villipohjola.fi, puh. 0203 44122.
7. 0600 820154 (3 h), 0600 820155 (1 vrk), 0600 820156 (nuoriso 3 h), 0600 820157 (nuoriso 1 vrk).

7561 Karvionkoski, 1,5 km

Heinävesi

Helpompaa ei koskikalastus voi olla kuin Karviossa, autolla rantaan ja viehe veteen.

- 1.1.–25.4. ja 1.5. (klo 12.00)–31.12.
- 8 €/3h, 10 €/vrk, 30 €/vko
- Taimen, siika/kirjolohi, taimen
- Pomba 1, Pomba 2, Pomba 3, Kotipesä, Lahdenperä, Kallioniemi 1, Kallioniemi 2, Petruman Erä, Rantamuuttaja Sorvansalmi
- Veneen käyttö sallittu (moottoriuistelu ja ankkuroidusta veneestä kalastus kielletty)
- Villi Pohjola: www.villipohjola.fi, puh. 0203 44122
7. 0600 820150 (3 h), 0600 820151 (1 vrk), 0600 820152 (nuoriso 3 h), 0600 820153 (nuoriso 1 vrk).



7525 Ruunaan kosket, 20 km

Liekksa

Erämaan suuri virta vuolaine koskineen ja taimenineen, parempaa haastetta kalamiehelle ei löydy. Ruunaalta löytyvät monipuoliset palvelut myös koko perheelle tai kalastusporukalle.

- 1.1.–16.5. ja 22.5. (klo 12.00)–31.12.
- 8 €/3h, 10 €/vrk, 35 €/vko, kalenterivuoden kausilupa 150 €
- Taimen, siika, harjus/taimen, kirjolohi, kuha
- Ruunaan retkeilykeskus, Neitijärven kämpät, Harrila, Uramo
- Veneen käyttö sallittu (moottoriuistelu ja kalastus ankkuroidusta veneestä kielletty), yrittäjillä vuokraveneitä. Luonnonsyöttien, syöttitahnan ja siikonipallon käyttö kielletty.
- Villi Pohjola: www.villipohjola.fi, puh. 0203 44122.
Ruunaa: Ruunaan Luontotatu puh. 0205 64 5757 touko–syyskuu, Luontotalolla kolikkotoiminen lupa-automaatti, Ruunaan retkeilykeskus
- 0600 820146 (3 h), 0600 820147 (1 vrk), 0600 820148 (nuoriso 3 h), 0600 820149 (nuoriso 1 vrk).



7521 Änäkäisen Saarijärvi, 27 ha

Liekksa

Kauniit mäntyharjanteet ja niiden välissä kimmeltävät kalaisat järvet löydät Änäkäiseltä. Alueen nähtävyytenä on myös viime sotien aikaiset kunnostetut puolustusrakennelmat.

- 1.1.–2.5. ja 13.5. (klo 12.00)–31.12.
- 8 €/vrk, 10 €/vrk, 30 €/vko
- Ahven, hauki/kirjolohi, siika
- Hähnijoki, Puuruu
- Oman veneen käyttö kielletty, vuokraveneitä (moottorin käyttö kielletty). Kalastustukset vain Saarijärven. Änäkäisenjärvellä ja Mäntyjärvellä onkiminen ja pilkkiminen vapaata, viehekäkalastus joko M:N-vieheluvalla tai läänikohtaisella vieheluvalla.
- Villi Pohjola: www.villipohjola.fi, puh. 0203 44122.
7. 0600 820246 (3 h), 0600 820247 (1 vrk), 0600 820248 (nuoriso 3 h), 0600 820249 (nuoriso 1 vrk).



7510 Peurajärven Iso-Valkeinen 25 ha

Nurmes

Kirkasvetisen Iso-Valkeisen kuivilla männikkökankailla on helppo retkeillä ja kalastaa. Ympäriällä on Peurajärven alueen monimuotoinen lampi-, järvi- ja jokiverkko mukavilla poluilla ja laavuilla varustettuna.

- 1.1.–2.5. ja 13.5. (klo 12.00)–31.12.
- 8 €/3 h, 10 €/vrk, 30 €/vko
- Ahven, hauki/kirjolohi, siika
- Peurajärven mökit, Erä-Johannes
- Veneen käyttö sallittu (moottorin käyttö kielletty), yrittäjällä vuokraveneitä
- Villi Pohjola: www.villipohjola.fi, puh. 0203 44122.
7. 0600 820242 (3 h), 0600 820243 (1 vrk), 0600 820244 (nuoriso 3 h), 0600 820245 (nuoriso 1 vrk).



7571 Viannankoski, 400 m

YHTEISLUPA-ALUE

Maaninka

Lyhyt mutta kalastele mieluisa kulttuurikoski.

1. Talvi 1.1.–31.3. ja 1.11.–31.12. Kesä 1.4.–31.10.
- Talvikausi: 7 €/6 h, 10 €/12 h, 13 €/vrk
- Kesäkausi: 13 €/6 h, 20 €/12 h, 25 €/vrk
- Taimen, kuha/kirjolohi
- Kiintiö 6 kalastajaa, veneen yms. käyttö kielletty
- Esa Valta puh. [017] 3825 146 tai 0400 299 440



Oulun lääni

4525 Kylmäluoman retkeilyalue, 1000 ha

Taivalkoski

Taivalkosken koillisosassa sijaitseva Kylmäluoma tasokkaine palveluineen ja monipuolisin tekemisineen luo mukavat pitteet koko perheen luontolomalle. Turvallisuutta luovat merkityt polut, viitoitukset ja hoidetut kohteet. Komeista mäntyharjuista ja aarnimetsistä, soista ja järvenselästä muotoutuva alue tarjoaa kalastajille jalokalaistutuksia hoidettuja järviä.

- 1.1.–15.5. ja 29.5. (klo 12.00)–31.12. Iso-Pajuluomassa kalastuskielletty 12.–14.8 kalakalailun vuoksi.
2. 8 €/3h, 10 €/vrk, 35 €/vko



- Ahven, hauki, siika, särki, säyne/harjus, kirjolohi, nieriä, taimen
- Ahveninen, Kylmäluoman retkeilykeskuksen mökit, Aarnikämpä, Keloharju, Henten mökki, Lomasarvi, Keloharju
- Iso-Pajuluomaa vuokraveneitä leirintäalueelta. Oman veneen käyttö sallittu kalakauden avajaisissa. Sähköperämoottorin käyttö sallittu. Katkeamanlammassa kelluntarenkaan käyttö sallittu. Kalakalailu pidetään lauantaina 14.8 Iso-Pajuluomassa.
- Villi Pohjola: www.villipohjola.fi, puh. 0203 44122.
Kuusamo: Matkailukeskus Karhuntuossa.
7. 0600 820194 (3 h), 0600 820195 (1 vrk), 0600 820196 (nuoriso 3 h), 0600 820197 (nuoriso 1 vrk).

4570 Maasydänjärvi ja Ahvenlampi, 29 ha

Sievi

Kalastuspaikka Keski-Pohjanmaalla, jossa niin perho- kuin virvelikalastajatkin voivat kokeilla taitojaan.

- 1.1.–10.5. ja 15.5. (klo 12.00)–31.12.
- 8 €/3 h, 10 €/vrk, 35 €/vko
- Hauki, ahven/kirjolohi, siika, taimen
- Saarivesi
- Ahvenlammassa kesäaikana vain perhokalastus
- Villi Pohjola: www.villipohjola.fi, puh. 0203 44122.
7. 0600 820198 (3 h), 0600 820199 (1 vrk), 0600 820200 (nuoriso 3 h), 0600 820201 (nuoriso 1 vrk).



5502 Hossanjoki

Suomussalmi

Erämainen, hieman tummavetinen Hossanjoki on kunnostettu perhokalastajien haasteelliseksi apajaksi. Hossan retkeilyalueen palvelut lähettyvillä.

- 1.6.–10.9.
- 8 €/3h, 13 €/vrk, 45 €/vko
- Ahven, harjus, hauki, siika, taimen/harjus, taimen
- Karhu, Hunajatuossa, Mesikämmen, Metsänkuningas Karhunkainalon mökit, Uuttu, Huosiusjärvi, likoski, Jatkonsalmi, Lounatkoski, Tolosenvirta, Peurapirtti, Hirvastupa, Hossaari, Hossan Hoikka, Pikku-Hossa
- Villi Pohjola: www.villipohjola.fi, puh. 0203 44122.
Hossa: Hossan Luontokeskus
- 0600 820202 (3 h), 0600 820203 (1 vrk), 0600 820204 (nuoriso 3 h), 0600 820205 (nuoriso 1 vrk).



5503 Hossa Kalamiehen paratiisi, 2000 ha

Suomussalmi

Suomussalmen koillisosassa, itärajan tuntumassa sijaitseva Hossaa sanotaan Kalamiehen Paratiisiksi, eikä suotta.

Alueella on järviä, lampia ja jokia moneen maahan. Monipuolinen mökkitarjonta, luontokeskuksen kahvila-ravintola ja näyttelytila, leirintäalue ja oheispalvelut vievät sinut, perheesi tai kalastusporukkasii upeisiin elämyksiin.

- Koko vuosi
- 8 €/3h, 10 €/vrk, 35 €/vko.
- Iso ahven, harjus, hauki, iso siika, taimen/harjus, kirjolohi, taimen
- Karhu, Hunajatuossa, Mesikämmen, Metsänkuningas Karhunkainalon mökit, Uuttu, Huosiusjärvi, likoski, Jatkonsalmi, Lounatkoski, Tolosenvirta, Peurapirtti, Hirvastupa, Hossaari, Hossan Hoikka, Pikku-Hossa
- Villi Pohjola: www.villipohjola.fi, puh. 0203 44122.
Hossa: Hossan Luontokeskus, lupa-automaatti luontokeskuksella.
- 0600 820206 (3 h), 0600 820207 (1 vrk), 0600 820208 (nuoriso 3 h), 0600 820209 (nuoriso 1 vrk).



5504 Seitenahveninen, 10 ha

Suomussalmi

Kirkas ja luonnokausin metsäjärvä helposti saavutettavissa Suomussalmen tajaan lähivirkistysalueella. Osa rannoista varattu perhoviileillä kalastaville.

- Koko vuosi
- 8 €/3h, 10 €/vrk, 30 €/vko
- Ahven/kirjolohi, siika
- Haaponiva
- Veneen, kanootin ja kelluntarenkaan käyttö on kielletty.
- Villi Pohjola: www.villipohjola.fi, puh. 0203 44122.
7. 0600 820158 (3 h), 0600 820159 (1 vrk), 0600 820160 (nuoriso 3 h), 0600 820161 (nuoriso 1 vrk).



5505 Yli-Vuokki

Suomussalmi

Vienan Karjalasta alkunsa saava pienten järvien, virtojen ja koskien helminauha lähes asumattomassa Kainuun korvessa. Yli-Vuokissa kalastaja pääsee mittleämään taitojaan sekä erämaaisella koskilla että kirkasvetisellä Taivallammella. Ylin osa alueesta on varattu perhokalastajille.

- Koko vuosi
- 8 €/3h, 10 €/vrk, 30 €/vko
- Iso ahven, harjus, hauki/kirjolohi, taimen.
- Saapaskoski, Juurikkaniiva, Paasonkoski, Tärppiputa
- Rajavyöhykkeen ja Juurikkalammen välisillä koski- ja virtavesillä kalastus on sallittu vain perhokalastusvälinein. Taivallammella on veneen, kanootin ja kelluntarenkaan käyttö kielletty. Talvella ei tehdä kalastutuksia.
- Villi Pohjola: www.villipohjola.fi, puh. 0203 44122.
Lupa-automaatti Saapaskoskella.
- 0600 820210 (3 h), 0600 820211 (1 vrk), 0600 820212 (nuoriso 3 h), 0600 820213 (nuoriso 1 vrk).



5525 Syväjärvi, 32 ha

Kuhmo

Kuhmon kaupungin läheisyydessä sijaitseva erinomainen Syväjärven virkistysalue sopii erinomaisesti kalastus- ja retkeilykohteeksi myös perheille ja ryhmille.

1. Talvi 1.1.–15.5. ja 21.5. [klo 18.00]–31.12.
2. 8 €/3h, 10 €/vrk, 35 €/vko
3. Ahven, hauki/kirjolohi, siika
4. Mustikka, Puolukka, Lakka, Karpalo, vuokrasauna
5. Oman veneen käyttö sallittu vain kalastuskauten avajaisissa.
6. Villi Pohjola: www.villipohjola.fi, puh. 0203 44122.
Kuhmo: Lupa-automaatti Syväjärvellä, Luontokeskus Petola
7. 0600 820214 [3 h], 0600 820215 [1 vrk], 0600 820216 [nuorisoi 3 h], 0600 820217 [nuorisoi 1 vrk].



5540 Saarijärvi

Puolanka

Erämainen Saarijärven luonnonhoito-metsässä sijaitseva alue, josta löytyy rakenteet retkeilijälle kalastajalle.

1. Koko vuosi
2. 8 €/3h, 10 €/vrk, 30 €/vko
3. Ahven, hauki / kirjolohi, siika
4. Metsola ja Saarijärvi
5. Soutuvene (ei moottoria) käyttö on sallittu Saarijärven v. Talvella ei tehdä kalastuksia.
6. Villi Pohjola: www.villipohjola.fi, puh. 0203 44122.
7. 0600 820222 [3 h], 0600 820223 [1 vrk], 0600 820224 [nuorisoi 3 h], 0600 820225 [nuorisoi 1 vrk].



5561 Lahtanen

Ristijärvi

Lahtasella on helppo viettää päivä kalastellen ja retkeillen. Majoittumiseen järven rannalta löytyy lomakylä. Järvi on hyvä soutu- ja kalastuskohde.

1. Talvi 1.1.–15.5. ja 22.5. [klo 12.00]–31.12.
2. 8 €/3h, 10 €/vrk, 30 €/vko
3. Ahven, hauki / kirjolohi, siika
5. Oman veneen käyttö on sallittu kalakauden avajaisissa. Moottorin käyttö on kielletty.
6. Villi Pohjola: www.villipohjola.fi, puh. 0203 44122.
7. 0600 820226 [3 h], 0600 820227 [1 vrk], 0600 820228 [nuorisoi 3 h], 0600 820229 [nuorisoi 1 vrk].



5571 Manamansalo

Vaala

Oulujärven retkeilyalue sijaitsee Oulujärven saarella, Manamansalossa. Upeat hiekkarannat, helpokulkuinen mäntykangasmetsä ja viiden tähden leirintäalue tekevät Manamansalosta kaikenikäisten suosikkikohteen. Matkailukalastusalue koostuu saaren 12 kirkasvetisestä metsälammesta, joista voi saada saaliiksi luontaista haukea, ahventa ja siikaa. Suosituimpiin vesiin Särkiselle, Iso-Peuralle, Kota-Peuralle, Soikko-Peuralle ja Syväjärvelle istutetaan kirjolohia, joskus taimenta.

1. 1.1.–3.5 ja 15.5. [klo 12.00]–31.12
2. 8 €/3h, 10 €/vrk, 35 €/vko
3. Ahven, hauki/kirjolohi, taimen, siika
4. Manamansalon leirintäalue
5. Talvella tehdään kalastusmaaliskuun lopussa ennen pääsiäistä. Oman veneen käyttö lampivesillä on kielletty. Särkiselle vuokraat veneitä Manamansalon leirintäalueelta.
6. Villi Pohjola: www.villipohjola.fi, puh. 0203 44122.
Manamansalo: Lupa-automaatti leirintäalueella kesäaikana.
7. 0600 820230 [3 h], 0600 820231 [1 vrk], 0600 820232 [nuorisoi 3 h], 0600 820233 [nuorisoi 1 vrk].



5572 Oulankajoki

Kuusamo ja Salla

Oulangan kansallispuiston läpi virtaavan Oulankajoen taimenkanta on yksi viimeisistä perimältään puhtaina säilyneistä luonnonvaraisista järvitaimenkannoista. Taimenen poikaset vaeltavat kasvamaan Venäjän puolelle Paana- ja Pääjärveen, josta ne nousevat kudulle mm. Oulankajokeen. Taimenen ohella harjus on haluttu saaliiska Oulankajalla.

1. Joella 1.6.–31.08, lampi- ja järvisillä koko vuosi.
2. 13 €/vrk, 45 €/vko
3. Taimen, harjus / -
4. Oulangan leirintäalue
6. Villi Pohjola: www.villipohjola.fi, puh. 0203 44122.
Kuusamo: Oulangan luontokeskus.
7. 0600 820065 [1 vrk], 0600 820066 [nuorisoi 1 vrk].



Lapin lään

2590 Korouoma

Posio

Korouoma on yljstä maistemistaan tunnettu suojelu- ja retkeilykohde. Retkeilykalastajalle on reitien varrella monenlaisia kalastuskohteita. Matkan varrella on yöpymispaikoiksi vuokrakämpiä, autiotuolia ja laavuja. Sopii erinomaisesti kevyeen ja ultra light -viehekalastukseen sekä jiggikalastukseen.

1. Järvi- ja lampivesillä koko vuosi. Joissa ja puroissa 1.6.–10.9.
2. 8 €/3h, 10 €/vrk, 30 €/vko
3. Taimen, harjus, siika, hauki, ahven/taimen ja harjus, [Iso Kuulejärvi ja lastenlampi]
4. Koron Korsu, Kaivoslampi, Piippukota, Latvajärvi, Villa Lauhkea



5. Veneen käyttö on kielletty Iso-Kuulejärvellä ja Lastenlampella.

6. Villi Pohjola: www.villipohjola.fi, puh. 0203 44122.
7. 0600 820190 [3 h], 0600 820191 [1 vrk], 0600 820192 [nuorisoi 3 h], 0600 820193 [nuorisoi 1 vrk].

2595 Livojärvi

Yhteislupa-alue

Posio, yhteislupa-alue

Erittäin kirkasvetinen, hiekkarantainen ja -pohjainen muikku- ja taimenjärvi. Kellari- ja Peruselkä on varattu vain viehekalastukseen. Sopii hyvin vetouisteluun.

1. Koko vuosi
2. 7 €/vrk, 10 €/vko, 27 €/vuosi. Yhteislupa-alue, hinnat voivat muuttua 3. Järvitaimen, siika, harjus, ahven/järvitaimen
4. Sääkkä, Hirsiniemi, Livo, Kelli, Livonniska, Kuorinki
6. Villi Pohjola: www.villipohjola.fi, puh. 0203 44122.
7. 0600 820067 [vrk], 0600 820069 [vko], 0600 820068 [nuorisoi vrk], 0600 820070 [nuorisoi vko].



2599 Livojoki, 40 km

Posio ja Pudasjärvi

Erämainen, kirkasvetinen harjus- ja taimenjoki omaa rauhaa arvostavalle, vaativalle perhokalastajalle. Luonnontilaista harjusta, taimenta ja suvannoissa joen omaa isoa siikaa. Livojärven ja Kuusenpukan välinen alue on varattu vain perhokalastukseen, alaosalla myös uistinkalastus on sallittu.

1. Perhokalastusalueella [Livojärvi–Kuusenpukka] 1.6.–10.9., muualla 1.6.–31.10. Taimenen kalastus kielletty 11.9.–31.10.
2. 8 €/3 h, 13 €/vrk, 45 €/vko
3. Taimen, harjus, siika, hauki, ahven/järvitaimen
4. Livo [niskalla], Kuusenpukka, Isoperä, Jokipolvi, Haaranieniemi, Villa Lauhkea
6. Villi Pohjola: www.villipohjola.fi, puh. 0203 44122.
7. 0600 820174 [3 h], 0600 820175 [1 vrk], 0600 820176 [nuorisoi 3 h], 0600 820177 [nuorisoi 1 vrk].



2520 Miekajärvi, 5000 ha

Yhteislupa-alue

Pello ja Ylitornio

Keskiosaltaan erämainen järvi sijaitsee kauniilla vaara- ja järvisuudulla Napapiirin tuntumassa. Järven kahdesta kalastamasta saa veteen helposti myös isomman veneen. Järvi soveltuu erinomaisesti vetouisteluun.

1. Koko vuosi
2. 5 €/3 h, 8 €/vrk, 15 €/vko, 30 €/kausi, yhteislupa-alue hinta voi muuttua.
3. Hauki, ahven ja siika/kuha, taimen
4. Kirkonveräjä
6. Villi Pohjola: www.villipohjola.fi, puh. 0203 44122.
Rovaniemi: Palvelupiste Etiäinen.



2580 Simojoki-yläosa

Yhteislupa-alue

Ranua, yhteislupa-alue

Simojoki saa alkunsa Ranuan Simojärvestä ja laskee vetensä Perämereen. Jokeen nouseva merilohi on merkittävä saaliiska harjuksen ja taimenen lisäksi. Joki soveltuu erinomaisesti rannalta tapahtuvaan perho- ja uistinkalastukseen.

1. Koko vuosi Lohen ja taimenen kalastus kielletty 11.9.–15.11.
2. 8 €/vrk, 20 €/vko, 42 €/kausi, yhteislupa-alue hinta voi muuttua.
3. Lohi, taimen, harjus, siika, hauki, ahven/taimen
4. Peurakoski, Aurakoski, Kaitavirta, Lohiniitty, Äjänkumpu, Nuupaskoski. Kärpän ja Koukun kämpät sijaitsevat ko. lupa-alueen ulkopuolella, Simojoen alaosan lupa-alueella.
6. Villi Pohjola: www.villipohjola.fi, puh. 0203 44122.



2587 Simojärvi

Yhteislupa-alue

Ranua, yhteislupa-alue

Simojärvi on erämainen järvi Ranuan kunnassa ja soveltuu erinomaisesti taimenen ja kuhan vetouisteluun. Uisteluveneet on helppo saada vesille ja alueen palvelut luovat mahdollisuudet perheretkeilylle.

1. Koko vuosi
2. 7 €/vrk, 10 €/vko, 27 €/kausi, yhteislupa-alue hinnat voivat muuttua.
3. Siika, hauki, ahven/taimen, kuha
4. Rosamo, Ristijärvi, Kuitalsalmi, Penämä, Kaitavirta, Koirajärvi, Soppana
6. Villi Pohjola: www.villipohjola.fi, puh. 0203 4412.



2561 Meltausjoki, 50 km

Rovaniemi

Rovaniemen luoteisosassa virtaava Meltausjoki tarjoaa kalastusmahdollisuuksia niin harjuksen, taimenen kuin haueenkin kalastukseen. Perhokalastukseen on varattu n. 3,7 km pituinen alue Marivaarasta alaspäin (n. 500 m kämpän alapuolelta Ahvenoan suuhun).

1. Koko vuosi, taimenen kuturauhoitus 11.9.–15.11.
2. 8 €/3h, 10 €/vrk, 35 €/vko, 50 €/kausi
3. Harjus, taimen, siika, hauki, ahven/taimen
4. Marivaara, Maritupa, Unarinkongäs, Pahtalinna 1, Pahtalinna 2, Penkan kämpä, Perttauksen mökki, Metsomaja
5. Alueella myös yksityisesivälä (Unarinkongäs alapuolella), jota lupa ei koske. Osittain heikon kuuluuden takia matkapuhelimitä ei voi ostaa lupaa kaikkialta jokivarresta.
6. Villi Pohjola: www.villipohjola.fi, puh. 0203 44122.



- Rovaniemi: Palvelupiste Etiäinen.
7. 0600 820182 [3 h], 0600 820183 [1 vrk], 0600 820184 [nuorisoi 3 h], 0600 820185 [nuorisoi 1 vrk].

2563 Raudanjoki

Yhteislupa-alue

Rovaniemi

Metsähallituksen ja yksityisten vesinä Rovaniemen pohjoispuolella Raudanjokea välillä Vaiskojoisuus–Vikajärvi noin 60 km jakea. Alueella myös yksityisesivä, jota eiivat kuulu lupa-alueeseen.

1. Koko vuosi. Taimenen kuturauhoitus 11.9.–15.11.
2. 6 €/vrk, 15 €/vko, 25 €/kausi. Yhteislupa-alue, hinnat voivat muuttua.
3. Ahven, harjus, hauki, siika, taimen/harjus, taimen
4. Kämpäkartano Vaattunki ryhmille
6. Villi Pohjola: www.villipohjola.fi, puh. 0203 44122.
Rovaniemi: Palvelupiste Etiäinen.
7. 0600 820288 [1 vrk], 0600 820289 [1 vko], 0600 820290 [nuorisoi 1 vrk], 0600 820291 [nuorisoi 1 vko].



2565 Vikakongäs, 3 km

Rovaniemi

Helposti saavutettavissa oleva koskika- lastuskohde sijaitsee Vikajärvellä n. 25 km Rovaniemeltä länteen. Vikakongään alue on n. 3 km pitkä ja kuuluu Napapiirin retkeilyalueeseen. Soveltuu perho- ja heittokalastukseen.

1. Koko vuosi. Taimenen kuturauhoitus 11.9.–15.11.
2. 8 €/3h, 10 €/vrk, 30 €/vko
3. Harjus, hauki, siika, ahven/taimen
4. Kämpäkartano Vaattunki ryhmille
6. Villi Pohjola: www.villipohjola.fi, puh. 0203 44122.
Rovaniemi: Palvelupiste Etiäinen.
7. 0600 820170 [3 h], 0600 820171 [1 vrk], 0600 820172 [nuorisoi 3 h], 0600 820173 [nuorisoi 1 vrk].



2567 Vikajoki

Yhteislupa-alue

Rovaniemi yhteislupa-alue

Noin 50 km järvirikasta jokireittiä Rovaniemen pohjoispuolella Alajärvestä lähelle Vikajärvi-Kemijärvi maantiesiltään. Soveltuu erinomaisesti kanoottiretkeilyyn.

1. Koko vuosi. Taimenen kuturauhoitus 11.9.–15.11.
2. 6 €/vrk, 15 €/vko, 25 €/kausi. Yhteislupa-alue, hinnat voivat muuttua.
3. Ahven, harjus, hauki, siika/harjus, taimen, kirjolohi
4. Kämpäkartano Vaattunki ryhmille
6. Villi Pohjola: www.villipohjola.fi, puh. 0203 44122.
Rovaniemi: Palvelupiste Etiäinen.
7. 0600 820296 [1 vrk], 0600 820297 [1 vko], 0600 820298 [nuorisoi 1 vrk], 0600 820299 [nuorisoi 1 vko].



2568 Kemijoki

Yhteislupa-alue

Rovaniemi

Rovaniemeltä n. 50 km kaakkoon sijaitsee Kemijoen yhteislupa-alue. Kalastusalue sisältää n. 40 km yhtenäistä jokivettä Kemijoen. Suosituin kalastusmuoto on vetouistelu.

1. Koko vuosi. Taimenen kuturauhoitus 11.9.–15.11.
2. 6 €/vrk, 15 €/vko, 25 €/kausi. Yhteislupa-alue, hinnat voivat muuttua.
3. Ahven, harjus, hauki, siika/harjus, kirjolohi, kuha, siika, taimen
6. Villi Pohjola: www.villipohjola.fi, puh. 0203 44122.
Rovaniemi: Palvelupiste Etiäinen.
7. 0600 820292 [1 vrk], 0600 820293 [1 vko], 0600 820294 [nuorisoi 1 vrk], 0600 820295 [nuorisoi 1 vko].



2502 Tornion-Muonionjoki ja

Könkämäeno, 400 km

Yhteislupa-alue

Yhteislupa-alue

Tornion- Muonionjoki-Könkämäeno on Suomen ja Ruotsin välinen rajajoki, jolle pituutta kertyy n. 450 km. Lohen lisäksi joessa on meritaimenta ja harjusta. Perinteisin kalastusmuoto on lohensoutu, mutta rannalta kalastamiseenkin löytyy hyviä paikkoja pitkin jokivarrettä.

1. Lohi ja taimen 1.5.–15.8. Kaikenlainen kalastus kielletty 15.9.–15.11. Kalastussäännöt voivat muuttua vuosittain
2. 10 €/vrk, 30 €/vko, 60 €/kausi. Yhteislupa-alue, hinnat voivat muuttua.
3. Merilohi, -taimen, harjus, siika, ahven ja hauki
4. Lohitörnä, Joppikämpä, Vuolevniemi, Törmänsnis-ka, Annaniva, Pakamukka, Ketovaara, Kelokurkkio, Palojoensuu, Järämä, Nunas, Könkämä, Vuosku, Pousujärvi, Pikku-Pousu
6. Villi Pohjola: www.villipohjola.fi, puh. 0203 44122.
Hetta: Tunturi-Lapin luontokeskus, Kilpisjärvi: Kilpisjärven luontotalo.



2510 Äkäsjoki ja Kesänkjärvi

jokea 48 km, järviä 75 ha

Yhteislupa-alue

Muonio ja Kolari

Alue sijaitsee Kolarin ja Muonion kuntien alueella Yllästunturin matkailukeskukseen läheisyydessä. Kalastusaloista Kesänkjärvellä pilkkiminen ja vetouistelu soutuamilla ovat suosituimpia, myös rannalta kalastus onnistuu. Äkäsjoki on lähes koko pituudeltaan pienehköä koski- ja niva-alueita, joka soveltuu perho- ja heittokalastukseen.

1. Koko vuosi, Äkäsjokea vain 15.5.–10.9.
2. 6 €/3h, 8 €/vrk, 20 €/vko, 50 €/kausi. Yhteislupa-alue, hinnat voivat muuttua. Huom! viikko- ja kausilupa ei ole voimassa Kesänkjärvessä.



Kalastusluvut: virkistyskalastuskohteet

3. Meritaimen, harjus, siika, hauki ja ahven/kirjolohi (Kesänkiärvä), meritaimen (Jokialueille)
4. Kesänkiärvä, Jokijärvi, Annaniva
5. Kesänkiärvässä on moottoriveneen käyttö kielletty.
6. Villi Pohjola: www.villipohjola.fi, puh. 0203 44122, Akäslompolo: Luontokeskus Kellokas, Rovaniemi: Palvelupiste Etäinen
7. 0600 820284 (3 h), 0600 820285 (1 vrk), 0600 820286 (nuoriso 3 h), 0600 820287 (nuoriso 1 vrk).

2525 Pyhäjärvi, 90 ha

Kittilä
Pyhä- ja Aakenustunturien väliin jäävä erittäin kirkasvetinen Pyhäjärvi tarjoaa luonnonkauniit maisemat niin kalastukseen kuin retkeilyynkin. Suosituimpia kalastustapoja ovat pilkkiminen ensijälkeä ja keväällä. Vetouistelu ja heittokalastus antaa parhaat saaliit heti alkukesästä ja loppusyksyllä ennen jäiden tuloa.

1. Koko vuosi
2. 8 €/3h, 10 €/vrk, 30 €/vko
3. Siika, harjus, hauki ja ahven/taimen, nieriä
4. Totovaara, Aakenustunturi
5. Perämoottorin (myös sähkökäyttöisen) käyttö kielletty.
6. Villi Pohjola: www.villipohjola.fi, puh. 0203 44122, Akäslompolo: Luontokeskus Kellokas
7. 0600 820166 (3 h), 0600 820167 (1 vrk), 0600 820168 (nuoriso 3 h), 0600 820169 (nuoriso 1 vrk).

2535 Kapsajoki, 30 km

Kittilä
Kirkasvetinen, lähes erämainen Kapsajoki sijaitsee Kittilän pohjoisosassa Kängäs-Pokka tien pohjoispuolella. Joki soveltuu heitto- ja perhokalastuksen lisäksi retkeilyyn ja melontaan.

1. Koko vuosi, taimenen katurauhoitus 11.9.–15.11.
2. 8 €/3h, 10 €/vrk, 30 €/vko, 50 €/kausi
3. Taimen, purotaimen, harjus, hauki, ahven ja siika
5. Osittain heikon kuultuvuuden takia matkapuhelimella ei voi ostaa lupaa kaikkialta jokivarresta
6. Villi Pohjola: www.villipohjola.fi, puh. 0203 44122, 0600 820061 (3 h), 0600 820063 (1 vrk), 0600 820062 (nuoriso 3 h), 0600 820064 (nuoriso 1 vrk).

3510 Ahvenlampi

Sodankylä
Luoston matkailukeskuksen lähellä, aivan Pyhä-Luoston kansallispuiston rajalla, sijaitseva metsälampityyppinen Ahvenlampi. Lampi soveltuu niin heitto- tai pilkkimiseen kuin pilkkintäänkin ja on sopiva kalastuskohde myös lapsiperheille.

1. Koko vuosi, lukuunottamatta 6.4.2010–11.4.2010 välistä aikaa, jolloin lupia ei ole saatavissa kalastuskilpailun vuoksi
2. 8 €/3h, 10 €/vrk, 35 €/vko
3. Ahven/siika, kirjolohi
4. Metsä-Luosto
5. Veneen, kanoitin ja kelluntarenkaan käyttö kielletty.
6. Villi Pohjola: www.villipohjola.fi, puh. 0203 44122, Pyhäntunturi: Pyhäntunturin luontokeskus
7. 0600 820162 (3 h), 0600 820163 (1 vrk), 0600 820164 (nuoriso 3 h), 0600 820165 (nuoriso 1 vrk).

3546 Korvatunturin virkistyskalastusalue

Savukoski (Kairijoki, Kemijoki)
Noin 200 km erämaista joki- ja puovettä Savukosen pohjoisosassa. Alue soveltuu erinomaisesti perhokalastukseen.

1. Kairijoen välillä Aarto-oja – Ylä-Kairi silta 1.6.–1.10. muualla koko vuosi. Taimenen katurauhoitus 11.9.–15.11.
2. 8 €/3h, 10 €/vrk, 35 €/vko. Kausilupa (50€) voimassa vain Kemijoen puoleisella osalla
3. Taimen, harjus, puronierä ja siika/taimen, harjus
4. Lattunan loma, Rantakangas
5. Harjuksen alamitta Kairijohella 35 cm. Osittain heikon kuultuvuuden takia matkapuhelimella ei voi ostaa lupaa kaikkialta lupa-alueelta.
6. Villi Pohjola: www.villipohjola.fi, puh. 0203 44122, Pyhäntunturi: Pyhäntunturin Luontokeskus, Savukoski: Opastuskeskus Korvatunturi
7. 0600 820186 (3 h), 0600 820187 (1 vrk), 0600 820188 (nuoriso 3 h), 0600 820189 (nuoriso 1 vrk).

3547 Vasakongäs Savukoski (Kairijoki)

Kairijoen välillä Aarto-oja – Ylä-Kairi silta 1.6.–1.10. muualla koko vuosi. Taimenen katurauhoitus 11.9.–15.11.

1. 1.6.–1.10. Taimenen katurauhoitus 11.9.–15.11.
2. 20 €/vrk (vuorokausi alkaa klo 18.00)
3. Taimen, harjus, puronierä, siika/harjus, taimen
5. Harjuksen alamitta 40 cm ja taiminen 45 cm. Kalastajakiintiö
- 8 lupaa/vrk
6. Kairijoen Eräkeskus puh. (016) 841 481

3550 Nuorttijoen vesistö, 150 km

Savukoski
Retkeilijälle kalastajalle perho- ja heittokalastukseen soveltuva kirkasvetisiä ja luonnonilmaisista jokia ja puroja n. 150 km. Vesistö laskee Venäjän puolelle ja osa Nuorttijoen vesistöön sijaitsee Urho Kekkosen kansallispuiston upeassa maisemassa.

1. UK-kansallispuiston puoleisista vesistöistä osalla

- 1.6.–10.9. muualla koko vuosi. Taimenen katurauhoitus 11.9.–15.11.
2. 8 €/3h, 10 €/vrk, 35 €/vko, 50 €/kausi
3. Taimen, harjus ja siika.
5. UK-puiston alueella moottoriveneen käyttö on kielletty ja alueella on noudatettava puiston sääntöjä. Taimenen alamitta 40 cm. Harjuksen alamitta 35 cm Nuorttijoen, UK-kansallispuiston puoleisella osalla. Maa- ja metsätalousministeriön 30.12.2004 antaman asetuksen no. 1376/2004 perusteella syöttikalan käyttö on ehdottomasti kielletty kalastusalueen vesissä.
6. Villi Pohjola: www.villipohjola.fi, puh. 0203 44122, Pyhäntunturi: Pyhäntunturin Luontokeskus, Savukoski: Opastuskeskus Korvatunturi.

1550 Läntäsen virkistyskalastusalue, Isokurkkio-Porojärvi

Enontekiö
Erämainen jokikalastuskohde perho- ja heittokalastajalle.

1. 1.5.–10.9. (Lohen ja taimenen kalastuskausi päättyy 31.8.)
2. 13 €/vrk, 45 €/vko
3. Lohi, taimen, harjus, siika, hauki
4. Kōnkämä, Nunas, Järämä, Vuosku, Hirvasvuopio, Kelottijärvi
6. Villi Pohjola: www.villipohjola.fi, puh. 0203 44122, Hetta: Skierri Tunturi-Lapin luontokeskus 0205 64 7950, Kilpisjärvi: Kilpisjärven luontotalo 0205 64 7990.

1551 Enontekiön erämaa, 2 800 km²

Enontekiö
Laaja erämainen kalastusalue, jossa sijaitsee Suomen parhaimmat rautavedet sekä erinomaisia taimen-, harjus- ja siikavesiä, mm. Romma- ja Toriseno sekä Pöyrisjoki ympäristöjärvineen. Hyviä rautajärviä ovat Lossu-, Kodde-, Toskal-, Rimma- ja Luotojärvi. Suositellaan pilkkijöille sekä heitto- ja perhokalastajille.

1. Koko vuosi; jokivedet rauhoitettu 11.9.–15.11.
2. 8 €/3h, 10 €/vrk, 35 €/vko, 50 €/kausi
3. Rautu, hauki, lohi, taimen, harjus ja siika
4. Kōnkämä, Nunas, Järämä, Vuosku, Pousujärvi, Pikku-Pousu, Suttijärvi, Termisjärvi, Saarijärvi, Kuonjärvi, Meekonjärvi, Halti, Pihtusjärvi, Jogasjärvi, Hirvasvuopio, Porojärvi (Kekkonen kimpä), Paljoensuu, Kelokurkkio, Kelovaara, Pöyrisjärvi, Kelottijärvi, Saana
5. Alueella on rauhoitus- ja yksityisvesiä. HUOM! Lupa ei oikeuta kalastamaan Kōnkämäenosta lohta ja meritaimenta.
6. Villi Pohjola: www.villipohjola.fi, puh. 0203 44122, Hetta: Skierri Tunturi-Lapin luontokeskus 0205 64 7950, Kilpisjärvi: Kilpisjärven luontotalo 0205 64 7990.

1562 Lemmenjoen kansallispuisto

Inari
Lemmenjoen kansallispuistossa sijaitseva laaja lupa-alue retkeilyä ja kalastusta kiinnostuneille. Posti- ja Vaskojen latvavesistöissä sekä Lemmenjokilaaksoissa. Muualla puistossa vain järvi- ja lampivesissä.

1. Koko vuosi; Jokivedet rauhoitettu 1.9.–15.11.
2. 8 €/3h, 10 €/vrk, 35 €/vko, 50 €/kausi
3. Harjus, taimen, siika, hauki, ahven
4. Lemmenjoen kansallispuiston autio- ja varauvat, varaukset ja tiedustelut; Lemmenjoen lomamajat/Ahkon tupa, puh. (016) 673 435.
5. Alueella on rajoitus- ja rauhoitusalueita. Maa- ja metsätalousministeriön 30.12.2004 antaman asetuksen No.1376/2004 perusteella syöttikalan käyttö on kielletty kalastusalueen vesissä
6. Villi Pohjola: www.villipohjola.fi, puh. 0203 44122, Saariselkä: Palvelupiste Kiehiinen 0205 64 7200, Inari: Ylä-Lapin luontokeskus Siida puh. 0205 64 7740, Lemmenjoki: Lemmenjoen opastustupa, puh. 0205 64 7793, Ivalo: Ivalon palvelupiste puh. 0205 64 7701, Hetta: Skierri Tunturi-Lapin luontokeskus puh. 0205 64 7950.

1563 Urho Kekkosen kansallispuiston virkistyskalastusalue

Inari, Savukoski, Sodankylä
Erinomainen kohde vaelluksesta ja kalastuksesta pitävälle. Lutto- ja Suomujoessa osa alueesta varattu perhokalastajille. Kalastusalue kattaa UK-kansallispuiston alueella Lutto-, Suomu-, Anteri-, Jauru-, Luuro-, Kopsus-, ja Repojoen sekä Kiertämäjoen vesistöjä. Alueeseen kuuluu lisäksi Inarin kunnan poletella Lutto-, Kulas- ja Kolmosjoen vesistöt. Kalastusalueen rajuus tulee muutoksia kaudella 2010. Tarkempaa tietoa kalastusalueen muutoksista saa www.sivulta.

1. Kalastusaika: Järvi- ja lampivesissä koko vuosi. Osassa jokivesissä kalastusaika on 16.6.–31.8
2. 8 €/3h, 10 €/vrk, 35 €/vko, 50 €/kausi
3. Harjus, taimen, siika, hauki, ahven
4. Nangujärvi, Kolmosjoki, Laanioja. Urho Kekkosen kansallispuiston autio- ja varauvat. Varaukset ja tiedustelut Koiliskairan luontokeskus, puh. 0205 64 7251 tai palvelupiste Kiehiessä puh. 0205 64 7200.
5. Alueella on rajoitus- ja rauhoitusalueita mm. Lutto-Suomu- ja Kulasjoessa. Maa- ja metsätalousministeriön 30.12.2004 antaman asetuksen No.1376/2004 perusteella syöttikalan käyttö on kielletty kalastusalueen vesissä
6. Villi Pohjola: www.villipohjola.fi, puh. 0203 44122, Ivalo: Ivalon palvelupiste puh. 0205 64 7701, Saariselkä: Palvelupiste Kiehiinen puh. 0205 64 7200, Tankavaara:

Koiliskairan luontokeskus puh.0205 64 7251, Inari: Ylä-Lapin luontokeskus Siida puh. 0205 64 7740.

1564 Inarin erämaa

Inari
Laaja lupa-alue, jossa paljon järvi-, lampi- ja jokivesiä kalastajan valittavaksi. Erinomaisia kohteita erähenkisistä perhekalastajiin. Kalaisia harjuksen ja raudun pilkkivesiä. Myös raudun siirtoistuutuksiin hoidettuja lähivesiä, kuten mm. Sevetin rautajärvet.

1. Koko vuosi; joki ja puovedet rauhoitettuja 1.9.–15.11
2. 8 €/3h, 10 €/vrk, 35 €/vko, 50 €/kausi
3. Harjus, taimen, siika, hauki, ahven
4. Sotajoki, Köysivaara, Kolmosjoki, Nangujärvi, Kirakkajoki, Juntinoja, Siuttavaara, Koskelo-oja, Taimenlampi, Ukonpää, Jänisjärvi, Kontinpaistama, Kuosnjoki, Pakanajoki, Saunakoski, Kolmosjärvi, Ukonlahti, Rovajärvi, Petäjäsaari, Keltuniemi, Nukkumajoki, Laanioja, Tieva, Ukonjärvi, Ahmanpesä, Kutturra, Luolapuro, Pukinmäki, Surnu.
5. Alueella on rajoitus- ja rauhoitusalueita. Maa- ja metsätalousministeriön 30.12.2004 antaman asetuksen No.1376/2004 perusteella syöttikalan käyttö on kielletty kalastusalueen vesissä
6. Villi Pohjola: www.villipohjola.fi, puh. 0203 44122, Ivalo: Ivalon palvelupiste puh.0205 64 7701, Saariselkä: Palvelupiste Kiehiinen 0205 64 7200, Inari: Ylä-Lapin luontokeskus Siida puh. 0205 64 7740, Tankavaara: Koiliskairan luontokeskus 0205 64 7251.

1574 Utsojen erämaa

Utsojoki
Lupa-alue, jossa on paljon tunturijärviä ja lampivesistöjä kalastajan valittavaksi. Alueen pohjois- ja Länsiosissa erinomaisia rautavesiä. Kohteita löytyy sekä päiväretkeilyä varten että vaeltajille. Utsojen kirkolta lähtevän merkityn polun läheisyydessä useita rautu- ja taimenvesisiä kuten Koohpelasjärvi, Loktajärvi ja Nammajärvet. Koohpelasjärvellä huollettu päivätpa sekä Nammajärvellä huollettu taukaloa.

1. Koko vuosi; joki ja puovedet rauhoitettuja 11.9.–15.11.
2. 8 €/3h, 10 €/vrk, 35 €/vko, 50 €/kausi
3. Rautu, taimen, harjus, siika, ahven, hauki
4. Ylä-kongäs, Sirma, Mieraslompolo
5. Alueella on rajoitus- ja rauhoitusalueita. Maa- ja metsätalousministeriön 30.12.2004 antaman asetuksen No.1376/2004 perusteella syöttikalan käyttö on kielletty kalastusalueen vesissä
6. Villi Pohjola: www.villipohjola.fi, puh. 0203 44122, Ivalo: Ivalon palvelupiste puh.0205 64 7701, Saariselkä: Palvelupiste Kiehiinen 0205 64 7200, Inari: Ylä-Lapin luontokeskus Siida puh. 0205 64 7740.

1565 Näätäjäjoki, 50 km

Inari
Näätäjäjoki on lohenkalastajien, sekä perho- että viehekalastajien harrastavien kestopuoksi. Opukajärven yläpuolinen Näätäjäjoki Vuontislompoloon asti on varattu pelkästään perhokalastajille.

1. Kalastusaika 1.6.–20.8
2. 20 €/vrk, 70 €/vko
3. Lohi, harjus, taimen, siika ja hauki
4. Saunakoski, Kontinpaistama, Kuosnjoki, Silisjoki, Luolapuro
5. Lohenkalastus: Näätäjäjoella vallitsee valtakunnanraja-Opukakongäs ja Silisjoki välillä Opukajärvi-Puuskijokisuu. Perhokalastusalue: Opukajärvi-Vuontislompolo. Saaliskiintiö: Vuorokaudessa saa ottaa vain yhden lohen. Maa- ja metsätalousministeriön 30.12.2004 antaman asetuksen No.1376/2004 perusteella syöttikalan käyttö on kielletty kalastusalueen vesissä. Huom! Näätäjäjoella kalastaminen edellyttää, että kalastusvälineet desinfioitu ja desinfioinnista tulee esittää todistus. Desinfiointitodistuksen saa mm. Kolttien perinnettöstä Sevettijärveltä ja Inarin kalasatamasta Inarista.
6. Villi Pohjola: www.villipohjola.fi, puh. 0203 44122, Ivalo: Ivalon palvelupiste puh.0205 64 7701, Saariselkä: Palvelupiste Kiehiinen 0205 64 7200, Inari: Ylä-Lapin luontokeskus Siida puh. 0205 64 7740, Lisäksi kalastuslupia saa vain seuraavista liikkeistä Ivalo: Suutari-Seppo, SEO- huoltoasema kiertuoja, Cafe 'Stov S-market Vasukooli. Kaamenen: Kaamenen Kievari. Sevettijärvi: Sevetin baari, Toini Sanila. Näätäjä: K-market Näätäjä. HUOM! LUPIA EI MYYDÄ MUUALTA

1571 Kaamasjoki, 10 km

Yhteislupa-alue
Inari, Yhteislupa-alue
Helposti saavutettavissa, Kaamenen kylän kohdalla sijaitseva taimen ja harjusjoki, jota suositellaan perhokalastajille.

1. Kalastusaika 1.6.–31.8.
2. 8 €/3 h, 10 €/vrk, 35 €/vko
3. Taimen, harjus, hauki
4. Koskelo-oja, Tieva
5. Alue sisältää valtion ja yksityisten vesialueita. 1.7. alkaen kalastus on sallittu vain Karigamiesin sillan yläpuoliselta itärannalta ja sillan alapuolelta länsirannalta. Maa- ja metsätalousministeriön 30.12.2004 antaman asetuksen No.1376/2004 perusteella syöttikalan käyttö on kielletty kalastusalueen vesissä
6. Villi Pohjola: www.villipohjola.fi, puh. 0203 44122, Ivalo:

lo: Ivalon palvelupiste puh.0205 64 7701, Saariselkä: Palvelupiste Kiehinien 0205 64 7200, Inari: Ylä-Lapin luontokeskus Siida puh. 0205 64 7740.

1578 Juutuanjoki, 10 km

Inari
Helposti saavutettavissa oleva kuuluisa suurtaimen- ja harjusjoki, jota suositaan perhokalastajille.



1. Kalastusaika 1.7.-31.8. Lupa-vuorokausi alkaa klo 18.00
2. 19 €/vrk
3. Taimen, harjus, siika
4. Juutuan kämpä, Rovajärvi, Nukkumajoki.
5. Juutuulle myydään rajoitettu määrä perhokalastuslupia. Ylempi kalastusalue 10 lupaa/vrk. Alempi kalastusalue 5 lupaa/vrk. Juutua on myös paikallisten suosima kalastuskohde. Kalastus sallittu vain perholla ilman heittopainoa. Ylemmän kalastusalueen kalastusluvut ovat myynnissä 9.2.2010 alkaen. Alemman kalastusalueen lupia ei voi varata ennakoon. Tarkempaa tietoa luvannmyynnistä saa www.sivuilla. Saaliskiintiö: luvalla saa ottaa vain yhden taimenen. Maa- ja metsätalousministeriön 30.12.2004 antaman asetuksen No.1376/2004 perusteella syöttikalan käyttö onginnessa, pilkinnässä ja viehekalastuksessa on kielletty kalastusalueen vesissä.
6. Lupia myydään vain seuraavissa Metsähallituksen palvelupisteissä: Siida puh. 0205 64 7740 tai Ivalon palvelupiste puh. 0205 64 7701

1579 Inarin retkeilyalue

Inari
Inarin kirkonkylän läheisyydessä oleva kohde kalastukseen ja pienimuotoiseen vaelteluun. Alueella useita rautujärvä, mm. Tuulijärvi, Myössäjärvi ja Mukkajärvi. Alueella on merkittyjä polkuja jättiläpaikkoja. Alueen vedet soveltuvat erinomaisesti myös perheiden retki- ja kalastuskohteeksi.



1. Koko vuosi; joki- ja purovedet rauhoitettu 11.9.-15.11
2. 8 €/3h, 10 €/vrk, 35 €/vko, 50 €/kausi
3. Rautu, taimen, harjus, siika, ahven
4. Juutuan kämpä, Ukonjärvi, Nukkumajoki, Rovajärvi.
5. Inarin retkeilyalueella on useita rautu ja taimenvesiä, joissa tarvitaan Lapin TE-keskuksen päätöksen perusteella kaikenlaiseen kalastukseen (myös pilkkimiseen) Metsähallituksen virkistyskalastuslupa. Maa- ja metsätalousministeriön 30.12.2004 antaman asetuksen No.1376/2004 perusteella syöttikalan käyttö onginnessa, pilkinnässä ja viehekalastuksessa on kielletty kalastusalueen vesissä.
6. Villi Pohjola: www.villipohjola.fi, puh. 0203 44122. Ivalo: Ivalon palvelupiste puh.0205 64 7701, Saariselkä: Palvelupiste Kiehinien 0205 64 7200, Inari: Ylä-Lapin luontokeskus Siida puh. 0205 64 7740.
7. 0600 820178 [3 h], 0600 820179 [1 vrk], 0600 820180 [nuorisoi 3 h], 0600 820181 [nuorisoi 1 vrk].

1580 Inarijärvi, 1 043 km²

Inari
Koko maan mittakaavassa erinomainen kalavesi. Erämaajärvi Inarijärvi soveltuu suurine selkineen hyvin vetouisteluun. Saarten karikoiden ympäristöt soveltuvat myös hyvin harjuksen pilkki-, perhoja viehekalastukseen.



1. Koko vuosi
2. 8 €/3h, 10 €/vrk, 35 €/vko, 50 €/kausi
3. Taimen, rautu, harmaanieriä, järvilohi, harjus, siika, ahven, hauki.
4. Petäjäsaari, Kettuniemi, Ukonjärvi, Ahmanpesä, Surnu.
5. Saaliskiintiö: vuorokaudessa saa ottaa vain kolme (3) lohikalaa (taimen, rautu, harmaanieriä, järvilohi). Maa- ja metsätalousministeriön 30.12.2004 antaman asetuksen No.1376/2004 perusteella syöttikalan käyttö onginnessa, pilkinnässä ja viehekalastuksessa on kielletty kalastusalueen vesissä (mm. täkyraksi.)
6. Villi Pohjola: www.villipohjola.fi, puh. 0203 44122, Ivalo: Ivalon palvelupiste puh. 0205 64 7701, Saariselkä: Palvelupiste Kiehinien 0205 64 7200, Inari: Ylä-Lapin luontokeskus Siida puh. 0205 64 7740.

Pyhäjärvi

Kalalle Aakenuksen kupeeseen

Teksti | Jyrki Satta Kuva | Aku Ahlthom

Kittilä. Pyhäjärvi sijaitsee Aakenustunturin ja Pyhätunturin kupeessa, Suomen kolmanneksi suurimmassa kansallispuistossa, Pallas-Yllästunturin kansallispuistossa. Kittilästä matkaa Pyhäjärvelle kertyy alle 30 km.

Pyhäjärven vesi on erittäinirkas. Syvimmillään vettä on 30 metriä. Pinta-alaa luonnonkauniille järvelle kertyy runsaat 90 hehtaaria. Keskimäärin Pyhäjärvi saa jääpeitteen ylleen marraskuun alkupäivinä. Vedet vapautuvat jäistä kesäkuun alussa.

Suosituin kalastusmuoto Pyhäjärvellä on kevätaikainen pilkkiminen. Pääosin saalis on pienikokoista siikaa, mutta järvestä saadaan myös isompaa siikaa, taimenta, nieriää, harjusta, haukea ja ahventa.

Pyhäjärven rannat ovat suurimaksi osin melko jyrkkäpiirteisiä: viehekalastus rannalta on kohtuullisen helppoa. Järven ympäri kulkee polkuverkosto. Pohjoispäässä olevan Pyhälompolon voi ylittää venelossilla.

Monipuolisimmin ja kattavimmin voit kalastaa, jos käytössäsi on vene. Veneestä on mielenkiintoista perhostella lämpimänä kesäiltana pinnan tuntumassa ruokailevia siikoja tai saada ne iskemään pienoiseen lippaan. Oma lukunsa on ne järven syvyydessä piileskelevät suuret taimenet ja kookkaat

nieriät, jotka aina silloin tällöin tarttuvat kalastajien vieheisiin.

Oman veneen voi kätevästi laskea vesille järven pohjoispään veneenlaskupaikalta. On kuitenkin muistettava, että omaa venettä ei saa säilyttää alueella.

Järvellä on myös vuokraveneitä. Niitä voi tiedustella Kittilän TB:ltä tai Äkäslompolosta Ylläksen Yöpuusta.

Veneellä kalastettaessa perämootorin, myös sähköperämootorin, käyttö on kielletty.

Pyhäjärven rannalta löytyy useita tulisteluun ja sääsuojaksi tarkoitettuja palvelurakenteita. Järven pohjoispäässä paikoitusalueen läheisyydessä on

kota ja laavu. Näiden lisäksi järven län-sirannalla on kota. Lähellä järven etelä-päätä sijaitsee Pyhäjärven autiotupa. ■



Ennätysharjus tarttui koukkuun Lapista

Hymy on leveä. Päivi Väisänen nostaa harjuksen selkäevän pystyyn ja ihastelee. Siinä on hänen elämänsä suurin viehekala, yli kilon painoinen harjus.

– Metsähallituksen uusi viehelupa suosii liikkuvaa kalastajaa, **Päivi Väisänen** kiittää.

Yhdellä luvalla voi nyt kalastaa melkein koko maassa valtion vesillä. Ainoastaan Ylä-Lapin alueet, virkistyskalastuskohteet tai rauhoitusalueet eivät kuulu lupaan.

Netti säästää kalastusaikaa

Päivi Väisänen kotijoki on Iijoki, jossa innokas perho- ja viehekalastaja pyytää mieluusti harjusta, taimenta ja ahventta. Hän arvostaa markkinoille lanseerattua viehelupaa, jolla saa kalastaa perholla tai vieheellä monipuolisesti.

– Se kattaa runsaasti valtion vesialueita myös Taivalkoskella, esimerkiksi Kostonjoella pois lukien rauhoitusalueet ja Iijoella muutoin, mutta ei sen

koskikalastusalueella, Päivi Väisänen luettelee.

Lupien ”kalastelu” yksityisvesiä hallitsevista kyläkunnista on Väisänen mielestä aika työlästä puuhaa eivätkä luvanmyyjät ole aina välttämättä saapuvilla.

– Onneksi on nettikauppa, josta Metsähallituksen vieheluvan voi lunastaa muutamalla napautuksella ja tulostaa mukaan kalareissuille. Säästyy hyvää kalastusaikaa ja kallista polttoainetta, kun ei tarvitse kierrellä kyläkuntia. Eikä tuo vieheluvan hintakaan ole hinta eikä mikään huikeista elämyksistä ja akkujen lataamisesta kalavesillä.

Liikkuvalle kalastajalle

Alueelliset Metsähallituksen vieheluvat poistuivat, jotta niitä ei sekoiteta maaja metsätalousministeriön läänikohtai-



➔ Päivi Väisänen tähän saakka suurin harjus nappasi lipiaan Lapin kirikkaista vesistä, metsävaltion lupa-alueella.

⬅ Päivi Väisänen houkuttaa jalosukuisia lähinnä pintaperhoilla. Virranväljässä välähtelevät ahkeraan myös vilkut ja pikkuvaaput.

Viehelupa on valtakunnallinen

Virkistyskalastuskohteiden lisäksi Metsähallituksella on runsaasti muita vesiä, joista löytyy monipuolisia joki- ja järvi-kohteita niin ahvenen, hauen kuin lohikalajienkin tavoitteluun. Näille vesille pääset kalastamaan Metsähallituksen valtakunnallisella vieheluvalla.

Metsähallituksen viehelupa oikeuttaa kalastamaan uistimella, perholla sekä 21.6. alkaen atraimella, harppuunalla ja jousella, joiden käyttö on kielletty 15.4.–20.6. Kalastus atraimella on kielletty lohi- ja siikapitoisissa joissa, koskissa ja virtapaikoissa. Uistelussa voi käyttää samanaikaisesti useaa vapaa tai siimaa. Viehelupa on perhekohtainen ja vuosilupa on voimassa kalenterivuoden. Nuorisolupa on henkilökohtainen.

Vieheluvan lupa-alueena on koko maan Metsähallituksen vesialueet paitsi Inarin, Enontekiön ja Utsjoen kunnat. Viehelupa ei myöskään oikeuta kalastamaan Metsähallituksen virkistyskalastuskohteilla.

Tarkemmat tiedot viehekalastuksesta: www.metsa.fi/kalastus

Merkittävimmät Metsähallituksen viehekalastuskohteet (järvet, lammet ja jokialueet) karttakuvauksin: www.retkikartta.fi

Viehelupa seurueelle

Viehelupa seurueelle voidaan myöntää kalapaikkakohtaisena erikseen nimettyyn veteen vähintään 10 henkilön seurueelle. Seurueluvan hinta on 3 €/hlö/viikko.

Vieheluvan saaliskiintiö

Vieheluvan saaliskiintiö virta- ja koskipaikoissa on korkeintaan 3 lohikalaa/vrk (taimen, lohi, järvilohi, kirjolohi, nieriä, harjus). Lisäksi luontaisten harjuskantojen turvaamiseksi Metsähallitus suosittelee harjuksen kalastuksen välttämistä sen kutuaikana huhti- ja toukokuussa. Suositus koskee erityisesti pienimuotoisten jokialueiden koskisuvantoja, joissa kevätpyyntillä voidaan vaarantaa paikallista harjuskantaa. Kiitos huomaavaisuudestasi!

Vieheluvan hinta

	Viikko	Kalenterivuosi
Aikuinen/perhe	15 €	30 €
Alle 18-vuotias	5 €	15 €

Oikeudet muutoksiin pidätetään.
Asetuksella vahvistetut hinnat:
www.metsa.fi/kalastus

siin viehelupiin. Metsähallituksen uusi viehelupa on valtakunnallinen, tosin pätevä vain valtion vesillä.

Luvan etuna on mahdollisuus kalastaa monilla lohi- ja siikapitoisilla virtavesillä, mihin läänikohtaisilla ei ole lupa mennä. Koko maan kattava viehelupa soveltuu paljon liikkuvalla kalastajalle erinomaisesti juuri siksi, koska ministeriön läänikohtainen on voimassa vain kussakin läänissä.

Kaikki Metsähallituksen viehelupa kuulumat vesialueet voi tarkistaa internetin kautta osoitteesta retkikartta.fi tai joistakin painetusta kartoista, joissa valtion alueet on eritelty.

Koska viehekalastuslupa koskee vain valtion alueita, yksityisvesille kalastaja tarvitsee maa- ja metsätalousministeriön läänikohtaisen vieheluvan tai omistajan luvan. ■

Vieheluvan myynti

Muut myyntikanavat

- Puhelinpalvelu: 0203 44 122
- Nettikauppa: www.villipohjola.fi/nettikauppa
- Metsähallituksen asiakaspalvelupisteet sekä ulkopuoliset luvanmyyntipisteet. Ulkopuolisista lupamyyntipisteiden tarkemmat tiedot: www.villipohjola.fi tai puhelinpalvelusta.

Viehelupa kännykällä

Luvan saa automaattinumeroista, jotka ovat samoja koko maassa. Lupa tulee soiton jälkeen tekstiviestillä. Palvelu ei aina toimi prepaid-liittymistä.

Aikuiset

Viikkolupa p. 0600 820 324 hinta 14,94 € + mpm (1–3 c)
Vuosilupa p. 0600 828 062 hinta 29,97 € + mpm (1–3 c)
Soitto pyydetään vahvistamaan #-merkillä.

Alle 18-vuotiaat

Viikkolupa p. 0600 820 325 hinta 4,93 € + mpm (1–3 c)
Vuosilupa p. 0600 820 326 hinta 14,94 € + mpm (1–3 c)
Soitto pyydetään vahvistamaan #-merkillä.

Maa- ja metsätalousministeriön läänikohtainen viehelupa s:lla 27.



Teksti ja kuvat | Tuomo Pirttimaa

Katiska on kovallekin kalamiehelle kätevä pyydys

Valtion vedet ovat kuoppaisen tuntuisia, kun navakka tuuli puhaltaa Taivalkosken Kostonjärven ison selän yli. Keli ei kalamiestä hidasta, kun **Arvo Tyni** höykyttää veneellä mökkirannasta puolenkymmenen kilometrin päässä olevan Haaponiemen eteen. Tänään on toiveissa päästä kookkaan savuahvenen syöntiin, eikä siihen välttämättä tarvitse katiskaa ihmeellisempää pyydystä.

– Välillä iso ahven oli Kostosta kaiteissa. Varsinkin säännöstelyn alkamisen jälkeen säikähdettiin, että se loppui, sanoo lapsuutensa kotivesillä ison osan vuodesta mökkeilevä Tyni.

– Nyt näyttää taas hyvältä.

Jään alta Tyni sanoo saaneensa verkoilla toistakiloisia raitapaitoja. Onpa joku saanut verkoilla 1,7 kilon körmyniskan.

Kaloista parhain

Arvo Tyni pysäyttää moottorin matolan päälle ison selän laidalla. Haaponiemen karikko pistää järveen. Kaksi katiskaa odottelee kokijaa kolmen metrin vedellä.

– Luotaimella minä katselin paria päivää sitten, että on tässä kalaa. Ahventa sen pitäisi olla. Tässä on vanha, hyvä katiskan paikka, Tyni kertoo.

Heti ensimmäisen katiskan nos-



to näyttää, että syöntikalat on turvattu.

- Taisi päästä savustamaan ahventa, Arvo Tyni myhäilee. - Neljäsataagrammainen ainakin.

Toinen katiska antaa vielä lisäksi joukon kolmensadan gramman raitapaitoja. Tyni nakkelee pienet ahvenet järveen, syömäkokoiset kalasaaviin ja kääntää veneen keulan kohti kotirantaa.

- Katiska on kätevä pyydys: siellä pysyy kala tuoreena. Minulla meni pitkään, etten niillä pyytänyt. Sitten kaveri teki muutaman. Iso ahven on kaloista parhaita. Koston ahven, muikun syöjä, on rasvaisempi ja parempi kala kuin huonon joen harjus, Arvo Tyni kehaisee.

Kostonjärvi on suurimmaksi osaksi valtion vettä. Nykyisellään se on Koilismaan parhaita taimenvesiä. Taimenen koon kasvattamiseksi harvojen verkkojen silmärajoitus on nostettu 70 milliin. Silläkin saa: Tynin jään alta pyytämät kalat olivat viime talvena kaksi-kolmikiloisia.

Himokalastajien sukua

Arvo Tyni kalastaa ympäri vuoden, kaikilla välineillä.

- Meillä syödään kalaa joka tavalla laitettuna, Arvo vannoo. - Sitä on syöty pienestä pitäen. Isä oli oikea himokalastaja, joka ei laittanut mitään saalista hukkaan.

"Katiskassa kala pysyy tuoreena." Arvo Tyni

Kesällä pyydetty kala suolattiin ja syötiin talven mittaan. Kala käytettiin muutoinkin tarkasti.

- Harjuksen rasvat isä sulatti peltipurkissa ase- ja kenkärasvaksi, Tyni muistelee.

Tynin suvussa kalastamisen tapa on siirtynyt eteenpäin. Kun Arvo Tyni palaa katiskoilta, perheensä kanssa mökille tullut **Jussi Tyni** keräilee tavaroita kasaan Kostonjoelle lähtöä varten. Muutama päivä aikaisemmin vanha sukupolvi näytti kuitenkin mallia nuoremmalle: Arvo nappasi perholla seitsemän kookasta harria, Jussi virveleinen sai tyytyä pariin. ■



Tavoite täyttyi: Arvo Tynin perhe pääsee kookkaan savuahvenen syöntiin.



Taas ovat ahvenet löytäneet Tynin katiskaan Kostonjärvellä.

Mökkiläisen kalastuslupa ja muut pyydysluvut

Mökkiläisen kalastuslupia myydään kaikkiin pyydyslupa-alueisiin. Lupa oikeuttaa kalastamaan pyydyslupa-alueella seisovilla pyydyksillä ja vieheillä (1 vapa/hlö).

Mökkiläisen kalastusluvan saa ostamalla vähintään neljä pyydysmerkkiä ja hintaan 24 €.

Mökkiläisen kalastuslupa ja muut pyydysluvut ovat perhekohtaisia. Ne ovat voimassa kalenterivuoden.

Metsähallituksen pyydyslupa-alueet voivat olla järvi-, kunta-, kalastusalue- tai vesistöaluekohtaisia. Niille on määritelty pyydyslupakiintiöt. Kalastukseen tarvitaan Metsähallituksen pyydyslupa, jolla saa kalastaa

ns. seisovilla pyydyksillä. Kalastus on kotitarvekalastusta ja muutamilla alueilla lisäksi myös erillisillä ammatikalastusluvulla tapahtuvaa trooli-, nuotta- ja rysäkalastusta. Kalakannat perustuvat pääosin luonnontuotantoon, mutta osaa vesistä hoidetaan myös poikasistutuksin.

Pyydyslupien hinnat

	Yksikkö	Hinta
Verkko, pituus 31 metriä	3	6 €
Katiska	1	2 €
Syöttikoukku, 30 kpl	3	6 €
Rysä, korkeus enintään 1,5 m	3	6 €
Pitkäsiima, 100 koukkuja	3	6 €

Pienin myytävä yksikkömäärä on 3 yksikköä. Pyydysmerkki = 3 yksikköä, jolla saa pitää pyynnissä esim. 1 verkkoa tai 3 katiskaa jne. Pyydykset on merkittävä pyydysmerkeillä. Kotitarvemuuttokseen (rantanuotta alle 6 m, paunetti) myydään lupia pyydyslupa-alueiden merkittävimpiin yksittäisiin vesiin (10 yksikköä/20 €).

Oikeudet muutoksiin pidätetään. Asetuksella vahvistetut hinnat löytyvät osoitteesta www.metsa.fi/kalastus.



Pyydyslupa-alueet ja lupien myynti

Yksittäisten pyydysvesien sijainti: www.retkikartta.fi

Pyydyslupia:

- Puhelinpalvelusta 0203 44 122
- Metsähallituksen asiakaspalvelupisteet
- Erilliset paikalliset luvanmyyntipaikat

Tarkemmat tiedot pyydyslupa-alueista sekä erillisistä luvanmyyntipisteistä: www.villipohjola.fi/kalastus

Metsähallituksen erätarkastajat



METSÄHALLITUS

Metsähallituksella on 11 erätarkastajaa, joilla on poliisiin verrattavat valtuudet. Suurin osa erätarkastajista on koulutukseltaan poliiseja. He valvovat metsästystä, kalastusta ja maasto-liikennettä yhdessä mm. poliisin ja rajavartioiden kanssa.



Mika Seurujärvi
p. 040 771 4692
Länsi-Lappi



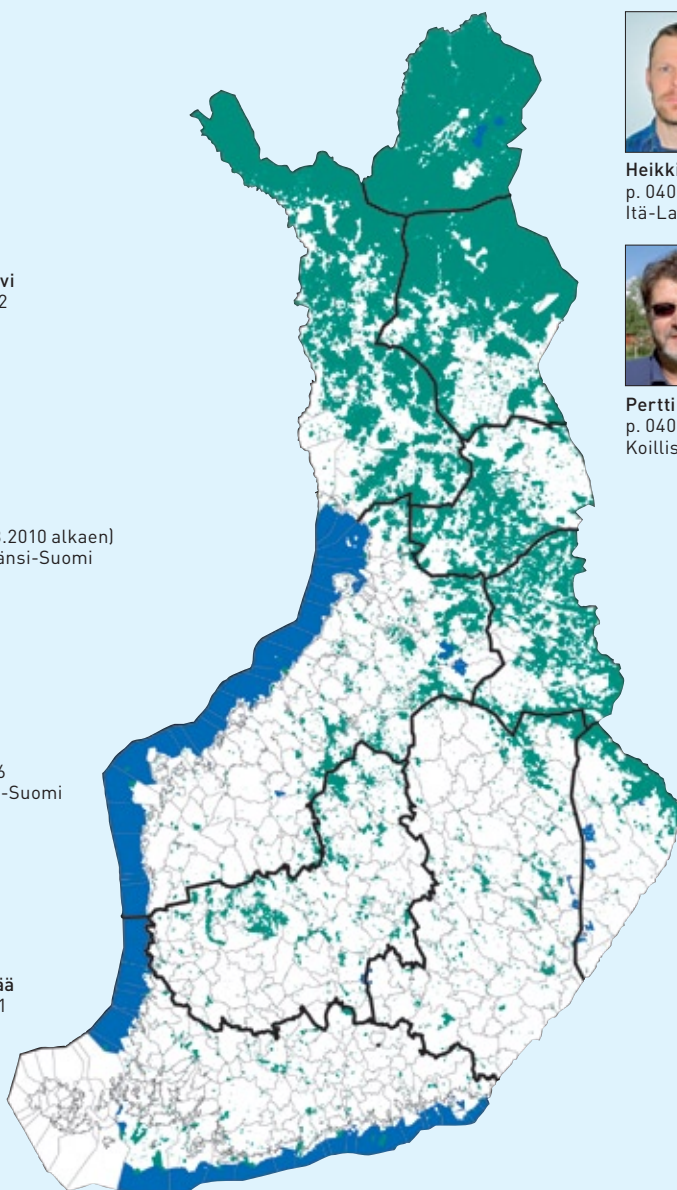
Matti Siipola
(eläkkeellä 1.3.2010 alkaen)
Oulun lääni, Länsi-Suomi



Timo Rasku
p. 0400 374 716
Etelä- ja Länsi-Suomi



Tommi Suonpää
p. 040 186 2001
Etelä-Suomi



Jari Liimatainen
p. 0400 392 726
Ylä-Lappi



Heikki Säkkinen
p. 040 833 1656
Itä-Lappi



Pertti Kurtti
p. 0400 385 611
Koillismaa



Seppo Toikkanen
p. 040 178 9632
Koillismaa ja Kainuu



Aimo Tervämäki
p. 0400 385 613
Kainuu



Jaakko Saaristo
p. 0400 372 544
Itä-Suomi, Pohjois-Karjala



Jyrki Turpeinen
p. 0400 950 482
Itä-Suomi

Kun havaitset rikkomuksia, ilmoita niistä erätarkastajalle.