

Päijänteen kansallispuiston arkeologisen inventoinnin päivitys 2022

Vesa Laulumaa



Vesa Laulumaa
Museovirasto, Arkeologiset kenttäpalvelut

Kansikuva: Sysmä, Kuhjasaaret. Lapinraunio, kuva idästä.
(AKDG7216_24). Kuva: Vesa Laulumaa.

Raportin karttapohjat ja vinovalovarjosteissa käytetty ilmalaser-
keilausaineisto Maanmittauslaitos 2022.

Översättning: Lingsoft Language Services.

Alkuperäinen raportti on arkistoituna pdf-muodossa Museoviraston
asiakirjanhallintajärjestelmässä.

© Metsähallitus, Vantaa, 2023

ISSN-L 1235-6549
ISSN (verkkojulkaisu) 1799-537X
ISBN 978-952-377-096-6 (pdf)
Asianro MH 7742/2023

Vesa Laulumaa

Päijänteent kansallispuiston arkeologisen inventoinnin päivitys 2022



Museovirasto



METSÄHALLITUS
FORSTSTYRELSEN
MEHCIRÁÐÐEHUS

Kuvailulehti

Julkaisija Metsähallitus Julkaisuaika 12.10.2023
Luottamuksellisuus Julkinen Asianumero MH 7742/2023

Tekijä(t) Vesa Laulumaa

Julkaisun nimi Päijänteen kansallispuiston arkeologisen inventoinnin päivitys 2022

Tiivistelmä

Tutkija Vesa Laulumaa ja tutkimusavustaja Antti Laitinen tekivät Metsähallituksen tilauksesta arkeologisen päivitysinventoinnin Päijänteen kansallispuistossa 12.–16.9.2022. Päijänteen kansallispuisto sijaitsee Padasjoen, Asikkalan ja Sysmän kuntien alueella Päijät-Hämeen ja Pirkanmaan maakunnissa.

Päivityksessä tarkastettiin 36 kpl Museoviraston ylläpitämässä muinaisjäänösrekisterissä olevaa kohdetta ja 23 kpl Metsähallituksen Rakenteiden, reittien ja arkeologisten kohteiden tietojärjestelmässä eli Pavessa olevaa kohdetta. Inventoinnissa dokumentoitiin muinaisjäänösten tämänhetkinen kunto, tarkastettiin niiden muinaisjäänöstyyppi ja paikkatiedot. Lisäksi tarkastettiin vuoden 2009 inventoinnissa epämääräisiksi jääneitä kohteita tavoitteena määrittellä ne joko kiinteiksi muinaisjäänöksiksi tai muiksi kulttuuriperintökohteiksi. Päivitysinventoidut kohteet sijaitsevat saarissa, lukuun ottamatta Pulkkilanharjua, joka kuuluu mantereeseen kansallispuiston kaakkoisreunassa. Saaria oli yhteensä 15.

Ennestään tunnettujen muinaisjäänösten kohdalla muinaisjäänösrekisterin tiedot olivat suurimmaksi osaksi paikkansa pitäviä ja tiedot täydentyivät lähinnä alakohteiden, mm. röykkiöt, kuopat ja hiilimiilut, paikkatiedoilla sekä muinaisjäänösten aluerajauksilla, jotka olivat usein puutteellisia. Metsähallituksen Pave-järjestelmän kohteiden tarkastuksissa lisättiin myös alakohteita ja tarkastettiin kohteiden luonnetta. Monet Pave:n kohteista ovat selvästi arkeologisesti nuoria, 1900-luvulta, nuorin vuodelta 1974. Joukossa on kuitenkin kuoppakohteita, joiden ikää on vaikea arvioida. Näiden osalta on muutamissa suosittelu yhdenmukaisuuden takia kohteen luokittelua muinaisjäänökseksi.

Avainsanat Päijänteen kansallispuisto, kulttuuriperintö, arkeologia, muinaisjäänökset

Sarjan nimi ja numero Metsähallituksen luonnonsuojelujulkaisuja. Sarja A 245
ISSN-L 1235-6549 ISSN (verkkojulkaisu) 1799-537X
ISBN (pdf) 978-952-377-096-6

Sivumäärä 38 s. Kieli Suomi
Kustantaja Metsähallitus, Luontopalvelut

Presentationssblad

Utgivare	Forststyrelsen	Utgivningsdatum	12.10.2023
Sekretessgrad	Offentlig	Diarienummer	MH 7742/2023
Författare	Vesa Laulumaa		
Publikation	Uppdatering av den arkeologiska inventeringen av Päijänne nationalpark 2022		

Sammandrag

Forskare Vesa Laulumaa och forskningsassistent Antti Laitinen gjorde på uppdrag av Forststyrelsen en uppdatering av den arkeologiska inventeringen av Päijänne nationalpark 12–16.9.2022. Päijänne nationalpark ligger i Padasjoki, Asikkala och Sysmä kommuner i landskapen Päijänne-Tavastland och Birkaland.

I samband med uppdateringen granskades 36 objekt i Museiverkets fornlämningsregister och 23 objekt i Forststyrelsens geografiska informationssystem för konstruktioner, leder och arkeologiska objekt, dvs. Pave. Vid inventeringen dokumenterades fornlämningarnas nuvarande skick, och typen av fornlämning och deras geografiska information granskades. Dessutom granskades objekt som blivit obestämda i inventeringen 2009 i syfte att definiera dem som antingen fasta fornlämningar eller andra kulturarvsobjekt. De uppdaterade inventerade objekten finns på öar, med undantag av åsen Pulkkilanharju, som finns på fastlandet i nationalparkens sydöstra kant. Inspektioner gjordes på totalt 15 öar.

När det gäller tidigare kända fornlämningar var informationen i fornlämningsregistret till största delen korrekt och kompletterades främst med underobjekt, bl.a. rösen, gropar och kolmilor, geografisk information samt avgränsningar av fornlämningarna, som ofta var bristfälliga. Vid inspektionerna av objekt i Forststyrelsens informationssystem Pave lades också underobjekten till informationen och objektens karaktär granskades. Många av objekten i Pave är tydligt arkeologiskt sett unga, från 1900-talet. Det yngsta objektet är från 1974. Bland objekten finns dock gropar vars ålder är svår att uppskatta. För dessa har för enhetlighetens skull rekommenderats att objektet klassificeras som en fornlämning.

Nyckelord Päijänne nationalpark, kulturarv, arkeologi, fornlämningar

Seriens namn och nummer Forststyrelsens naturskyddspublikationer. Serie A 245

ISSN-L 1235-6549 ISSN (online) 1799-537X

ISBN (pdf) 978-952-377-096-6

Sidantal 38 s. Språk Finska
Förlag Forststyrelsen, Naturtjänster

Sisällys

1 Johdanto	7
2 Inventointialue ja maastotyöt.....	8
2.1 Inventointialue.....	8
2.2 Maastotyöt.....	8
3 Inventoinnin havaintoja ja tuloksia.....	11
3.1 Haapasaari.....	14
3.2 Neitsaari	15
3.3 Nimetön.....	16
3.4 Ykskoivu.....	17
3.5 Lietsaari.....	17
3.6 Haukkasalo ja Vähä-Haukkasalo.....	18
3.7 Papinsaari.....	20
3.8 Huhtsaari	22
3.9 Hietasaari.....	23
3.10 Sammalsaari	24
3.11 Paatsalo ja Vähä-Paatsalo	26
3.12 Kuhjasaaret.....	28
3.13 Kelvenne.....	29
3.14 Pulkkilanharju.....	32
4 Yhteenveto	33
Kuvaluettelo	34
Lähteet.....	38

1 Johdanto

Päijänteen kansallispuistossa on tehty arkeologinen inventointi vuonna 2009 (Pesonen 2009). Metsähallitus katsoi tarpeelliseksi päivittää inventoinnin tietoja, jotta niitä voidaan käyttää mm. Luontokohteiden kulttuuriperintö eläväksi -hankkeessa. Päijänteen kansallispuiston arkeologisen päivitysinventoinnissa dokumentoitiin muinaisjäännösten tämänhetkinen kunto, tarkastettiin niiden muinaisjäännöstyyppi ja paikkatiedot. Lisäksi tarkastettiin vuoden 2009 inventoinnissa epämääräisiksi jääneitä kohteita tavoitteena määrittellä ne joko kiinteiksi muinaisjäännöksiksi tai muiksi kulttuuriperintökohteiksi. Metsähallitus tilasi työn Museoviraston Arkeologisilta kenttäpalveluilta ja inventoinnin maastotyöt tehtiin 12.–16.9.2022. Inventoinnin vastaavana tutkijana toimi tutkija FM Vesa Laulumaa ja häntä avusti tutkimusavustaja HuK Antti Laitinen.

Koska kyseessä on arkeologisen inventoinnin päivitys, jossa tarkastettiin vain tunnettuja kohteita, ei tähän inventointiraporttiin sisälly alueen luontoon, maaperään, vesistöhistoriaan, esihistoriaan ja historiaan yms. liittyvää taustoittavaa sisältöä, vaan ne on esitetty kattavasti vuoden 2009 raportissa. Vuoden 2009 jälkeen alueella ei ole tehty tutkimuksia.

Helsingissä 2.11.2022

Vesa Laulumaa



Kuva 1. Inventoijat Vesa Laulumaa (vasemmalla) ja Antti Laitinen. Kuvauskopterin kuva. (AKDG7216_130). Kuva: Vesa Laulumaa.

2 Inventointialue ja maastotyöt

2.1 Inventointialue

Päivitysinventoidut kohteet sijaitsevat saarissa lukuun ottamatta Pulkkilanharjua, joka kuuluu mantereeseen kansallispuiston kaakkoisreunassa. Saaria oli yhteensä 15. Kaakkoisosassa Haapasaari, Neitsaari ja Nimetön, etelässä Ykskoivu, lännessä Lietsaari, Haukkasalo ja Vähä-Haukkasalo, pohjoisessa Papinsaari, Huhtsaari, Hietasaari ja Sammalsaari, koillisessa Paatsalo, Vähä-Paatsalo ja Kuhjasaaret ja keskellä kansallispuistoa sijaitseva Kelvenne, joka on saarista selvästi suurin, pituudeltaan noin 7,5 km. Saarista pienin on Nimetön, joka on kooltaan vain noin 1,5 ha.

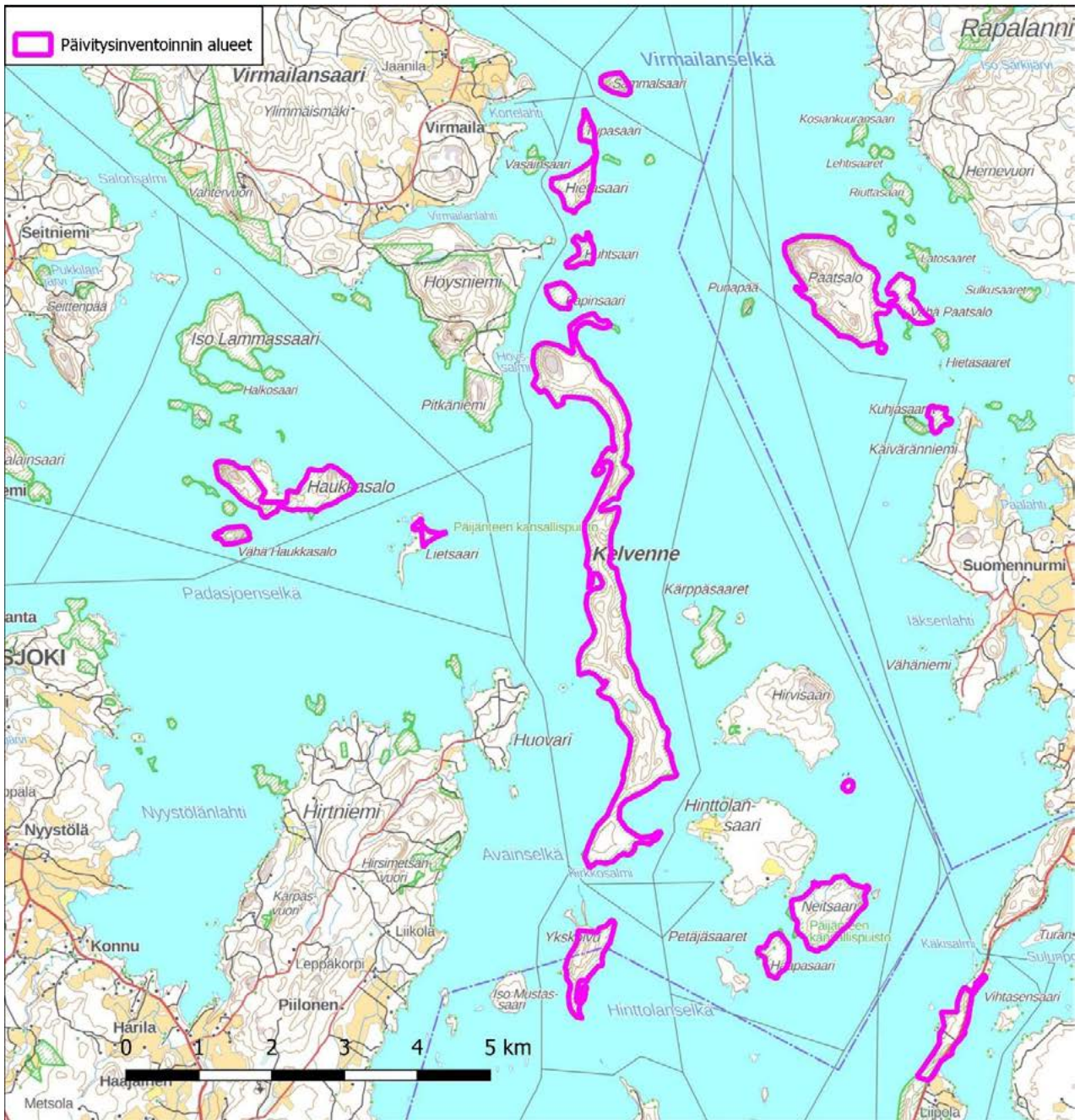
2.2 Maastotyöt

Maastotyöt tehtiin vaihtelevassa syysäässä, välillä satoi ja myrskysi, välillä oli tyyntä ja aurinkoista. Saaria inventoitiin moottoriveneellä, jossa oli 18 hv:n moottori. Vene oli riittävän pieni ja kevyt rantautumiseen mutta ei toisaalta ollut turvallinen kovemmilla tuulilla. Pahimpana myrskypäivänä veneily ei ollut turvallista, joten silloin käytiin inventoimassa Pulkkilanharjun aluetta. Inventoinnissa rantaututtiin sopiviin paikkoihin saaria, pyrkimyksenä tarkastaa kohteet saari kerrallaan.

Päivitysinventointi koostui lähinnä ennestään tunnettujen kohteiden (taulukot 1 ja 2) tarkastuksista, joissa verrattiin aiempien inventointien tietoja nyt maastossa havaittavaan tilanteeseen. Tarkastuksissa kunkin kohteen muinaisjäännytyystyyppi pyrittiin varmistamaan ja paikkatiedot vahvistettiin. Kohteeseen liittyvät alakohteet, kuten muut kuo-



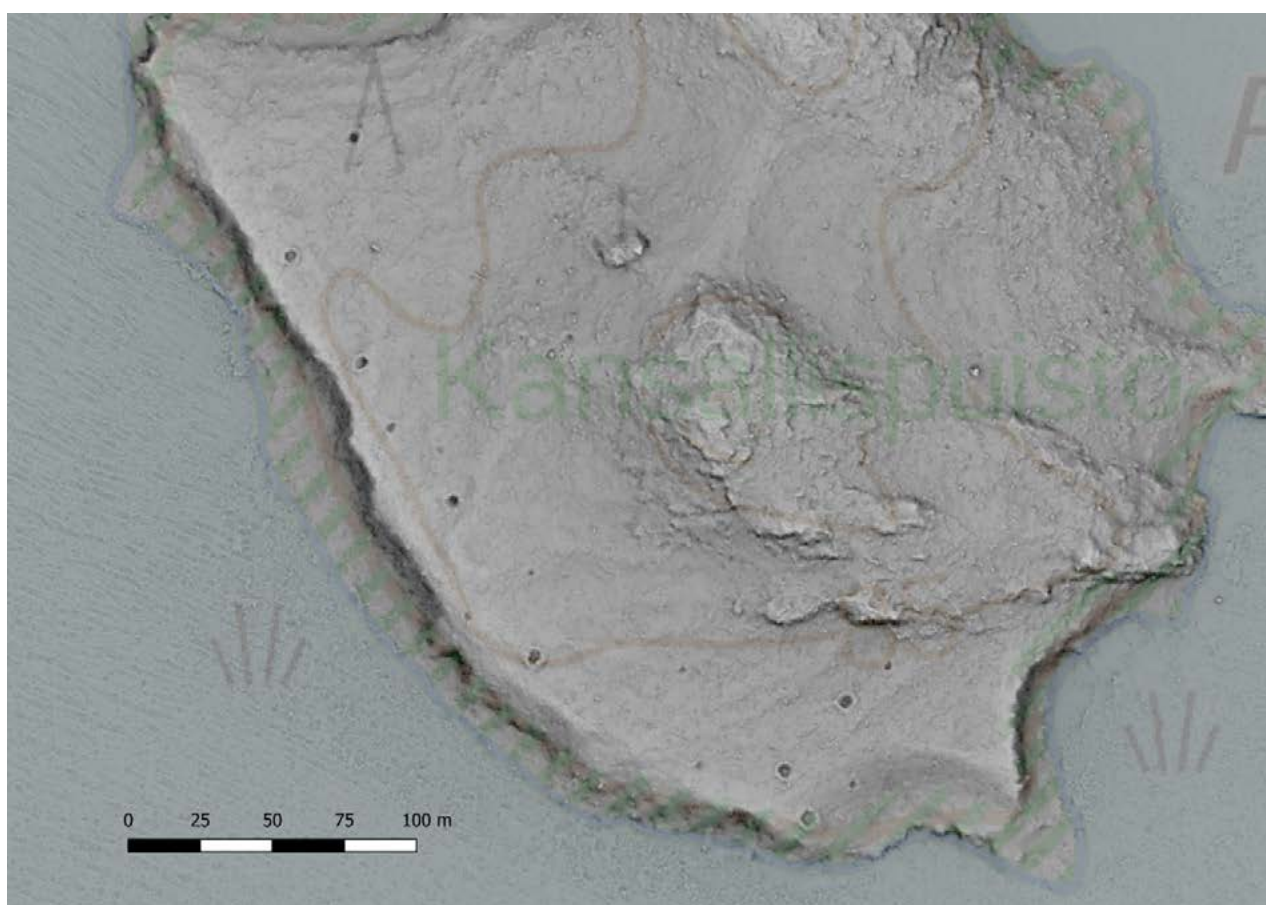
Kuva 2. Päijänteen kansallispuiston saaristoa. Keskellä kuvaa Papinsaari, taustalla Kelventeen pohjoisosaa. Kuvauskopterin kuva pohjoisesta. (AKDG7216_128). Kuva: Vesa Laulumaa.



Kuva 3. Tutkimusalueen sijainti. © Museovirasto 2022, © Maanmittauslaitos 2022.

pat tai röykkiöt, mitattiin käsi-gps-laitteella ja niiden paikkatiedot ovat kohdekuvauksissa ja paikkatietoaineistossa. Kohteet valokuvattiin ja kuvauksessa pyrittiin saamaan riittävän edustavia kuvia julkaisukäyttöön. Yleensä kohdealueita käytiin läpi jonkin verran aiempien havaintojen vahvistamiseksi, joten yleisinventointia niihin liittyen tuli siinä mielessä tehtyä myös. Maastotöissä apuna oli vanhemmasta ilmalaserkeilausaineistosta, jonka ku-

vaus päättyi 2017, tehty vinovalovarjoste, jonka avulla kohteita voitiin myös paikantaa. Raportointivaiheessa saatiin osasta aluetta käyttöön myös uuteen selvästi tarkempaan ilmalaserkeilausaineistoon perustuva vinovalovarjoste, jonka pohjalta oli helppo raportointivaiheessa vielä varmistaa kohteiden paikkatietoja. Samalla paljastui, että inventoiduissa saarissa on vielä lukuisia kuopparakenteita, joita ei ole vielä maastossa tarkastettu.



Kuva 4. Uuteen tarkempaan ilmalaserkeilaukseen perustuva vinovalovarjostekuva, jossa Papinsaarella olevat hiilimiilut ja muut kuopat erottuvat hyvin. Kuvassa näkyvät kuopat oli pääosin havaittu jo aiemmassa inventoinnissa. © Museovirasto 2022, © Maanmittauslaitos 2022.

3 Inventoinnin havainnot ja tulokset

Inventoiduissa kohteissa oli kohteita muinaisjäännösrekisteristä ja Metsähallituksen Rakenteiden, reittien ja arkeologisten kohteiden tietojärjestelmästä eli Pavesta. Pave sisältää muinaisjäännösrekisterin kohteet ja lisäksi kohteita, jotka ovat iältään nuoria (1900-luku) tai tyypiltään sellaisia (esim. kaskipellot tai vanha pellot), joita ei sisällytetä muinaisjäännösrekisteriin. Usein esim. kuoppakohteet ovat ongelmallisia ikämäärityksen suhteen, koska niiden käyttötarkoitus ei helposti käy ilmi, ellei kyseessä ole jokin selvä valmistukseen käytetty rakenne, kuten hiilimiilu tai tervahauta.

Inventoinnin kohdekuvauksissa on eritelty, onko kyseessä pelkästään Pave-kohteita. Lista niistä on myös taulukossa 2. Osa Pave-kohteista voisi olla luonteensa puolesta täydennettävissä myös muinaisjäännösrekisteriin, mutta lopullisen valinnan niiden suhteen tekee vastuumuseon arkeologi.

Alla on esitelty lyhyesti inventoinnin havainnot ja tulokset saarittain. Tarkemmat tiedot kohteista kuvineen ja karttaotteineen löytyvät alkuperäisen Museoviraston asianhallintaan tallennetun raportin liitteenä olevista kohdekuvauksista.

Taulukko 1. Tarkastetut muinaisjäännösrekisterin kohteet.

Kunta	Nimi	Mj-tunnus	Laji	Tyyppi	Tarkenne	Ajoitus
Asikkala	Syttänne	16010019	kiinteä muinaisjäännös	asuinpaikat	-	moniperiodinen
Asikkala	Vanha Pulkki-lanharjuntie	1000019931	kiinteä muinaisjäännös	kulkuväylät	tienpohjat	historiallinen
Padasjoki	Haapasaari 1	1000019938	kiinteä muinaisjäännös	työ- ja valmistuspaikat	kaskiröykkiöt	historiallinen
Padasjoki	Haapasaari 2	1000019939	kiinteä muinaisjäännös	työ- ja valmistuspaikat	kaskiröykkiöt	historiallinen
Padasjoki	Haukkasalo 1	1000019973	mahdollinen muinaisjäännös	taide, muistomerkit	kalliomaalaukset	esihistoriallinen
Padasjoki	Haukkasalo 2	1000019975	kiinteä muinaisjäännös	työ- ja valmistuspaikat	kaskiröykkiöt	historiallinen
Padasjoki	Hietasaari 1	1000019962	kiinteä muinaisjäännös	asuinpaikat	ei määritelty	kivikautinen
Padasjoki	Hietasaari 2	1000019963	kiinteä muinaisjäännös	työ- ja valmistuspaikat	hiilimiilut	historiallinen
Padasjoki	Huhtsaari 1	1000019949	kiinteä muinaisjäännös	työ- ja valmistuspaikat	nauriskuopat	historiallinen
Padasjoki	Kelveneenlampi	1000019943	kiinteä muinaisjäännös	työ- ja valmistuspaikat	nauriskuopat	historiallinen
Padasjoki	Kelvenne 2	1000019933	kiinteä muinaisjäännös	kulkuväylät	veneenvetopaikat	historiallinen
Padasjoki	Kelvenne 3	1000019944	kiinteä muinaisjäännös	työ- ja valmistuspaikat	hiilimiilut	historiallinen
Padasjoki	Kelvenne 4	1000019966	kiinteä muinaisjäännös	työ- ja valmistuspaikat	hiilimiilut	historiallinen
Padasjoki	Kelvenne 5	1000019968	kiinteä muinaisjäännös	työ- ja valmistuspaikat	tervahaudat	historiallinen
Padasjoki	Kelvenne itäranta	1000019965	kiinteä muinaisjäännös	työ- ja valmistuspaikat	nauriskuopat	historiallinen
Padasjoki	Kelvenne pohjoinen	1000019951	kiinteä muinaisjäännös	työ- ja valmistuspaikat	nauriskuopat	historiallinen
Padasjoki	Kelventeenhoikka	1000019967	kiinteä muinaisjäännös	kulkuväylät	veneenvetopaikat	historiallinen
Padasjoki	Kuhjasaaret	781010074	kiinteä muinaisjäännös	hautapaikat	lapinrauniot	pronssikautinen
Padasjoki	Kyyränlahti	1000019942	kiinteä muinaisjäännös	kivirakenteet, maarakenteet, työ- ja valmistuspaikat	kuopat, röykkiöt, viljelmät	historiallinen
Padasjoki	Leponiemi	1000019934	kiinteä muinaisjäännös	kivirakenteet, maarakenteet, työ- ja valmistuspaikat	kuopat, röykkiöt, viljelmät	historiallinen
Padasjoki	Lietsaari	1000019976	löytöpaikka	löytöpaikat	irtolöytöpaikat	kivikautinen
Padasjoki	Neitsaari	1000019937	kiinteä muinaisjäännös	työ- ja valmistuspaikat	nauriskuopat, viljelmät	historiallinen
Padasjoki	Nimetön	1000019941	kiinteä muinaisjäännös	hautapaikat	lapinrauniot	pronssikautinen
Padasjoki	Papinsaari 1	1000019945	kiinteä muinaisjäännös	työ- ja valmistuspaikat	hiilimiilut	historiallinen
Padasjoki	Papinsaari 2	1000019946	kiinteä muinaisjäännös	työ- ja valmistuspaikat	nauriskuopat	historiallinen
Padasjoki	Papinsaari 3	1000019947	mahdollinen muinaisjäännös	kivirakenteet	latomukset	ajoittamaton
Padasjoki	Papinsaari 4	1000019948	löytöpaikka	löytöpaikat	irtolöytöpaikat	rautakautinen
Padasjoki	Sammalsaari 1	1000019953	kiinteä muinaisjäännös	kulkuväylät	kummelit	historiallinen
Padasjoki	Sammalsaari 2	1000019955	kiinteä muinaisjäännös	hautapaikat	lapinrauniot	pronssikautinen
Padasjoki	Sammalsaari 3	1000019956	kiinteä muinaisjäännös	kivirakenteet	latomukset	ajoittamaton
Padasjoki	Sammalsaari 4	1000019957	mahdollinen muinaisjäännös	kivirakenteet	-	historiallinen
Padasjoki	Vähä-Haukkasalo	1000019974	kiinteä muinaisjäännös	kulkuväylät	kummelit	historiallinen
Padasjoki	Ykskoivu	1000019932	kiinteä muinaisjäännös	asuinpaikat	ei määritelty	pronssikautinen
Sysmä	Paatsalo 1	1000019958	kiinteä muinaisjäännös	asuinpaikat	torpat	historiallinen
Sysmä	Paatsalo 2	1000019959	kiinteä muinaisjäännös	työ- ja valmistuspaikat	kaskiröykkiöt	historiallinen
Sysmä	Vähä Paatsalo	781010075	kiinteä muinaisjäännös	hautapaikat	lapinrauniot	varhaismetallikautinen

Taulukko 2. Tarkastetut Pave-kohteet, jotka eivät ole muinaisjäännösrekisterissä.

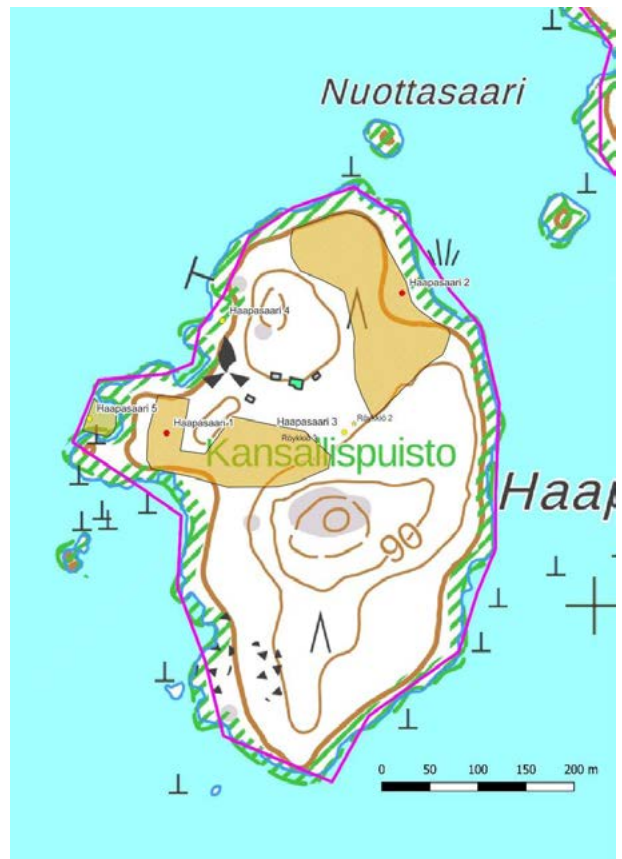
Kunta	Nimi	Laji	Tyyppi	Tarkenne	Ajoitus
Asikkala	Pulkkilanharju 1	muu kulttuuriperintökohde	maarakenteet	kuopat	ajoittamaton
Asikkala	Pulkkilanharju 5	muu kulttuuriperintökohde	kivirakenteet	rajamerkit	historiallinen
Asikkala	Ykskoivu, nuotionpaikka	muu kohde	-	nuotionpaikka	historiallinen
Padasjoki	Haapasaari 3	muu kulttuuriperintökohde	työ- ja valmistuspaikat	viljelyröykkiöt	historiallinen
Padasjoki	Haapasaari 4	muu kulttuuriperintökohde	asuinpaikat	talonpaikat	historiallinen
Padasjoki	Haapasaari 5	muu kulttuuriperintökohde	työ- ja valmistuspaikat	kalastuspaikat	historiallinen
Padasjoki	Haukkasalo 3	muu kohde	kulkuväylät	laiturit	historiallinen
Padasjoki	Haukkasalo 4	kiinteä muinaisjäännös	maarakenteet	kuopat	historiallinen
Padasjoki	Haukkasalo 5, pelto	muu kohde	-	pellot	historiallinen
Padasjoki	Hinttolanhiekka	muu kohde	kulkuväylät	kummelit	historiallinen
Padasjoki	Huutsaari, kummeli	muu kohde	kulkuväylät	kummelit	historiallinen
Padasjoki	Kelvenne, kummeli	muu kohde	kulkuväylät	kummelit	historiallinen
Padasjoki	Kelvenne 7, kuoppa	muu kulttuuriperintökohde	maarakenteet	kuopat	historiallinen
Padasjoki	Kelvenne 10, peltoalue	muu kohde	-	pelto	historiallinen
Padasjoki	Kelvenne 11, kuopat	muu kulttuuriperintökohde	maarakenteet	kuopat	historiallinen
Padasjoki	Kelvenne 8, rajaröykkiöt	muu kulttuuriperintökohde	kivirakenteet	röykkiöt	historiallinen
Padasjoki	Kelvenne9, latomus	muu kohde	kivirakenteet	latomukset	moderni
Padasjoki	Lietsaari 2	muu kulttuuriperintökohde	maarakenteet	kuopat	historiallinen
Padasjoki	Ykskoivu 1,kuoppa	muu kohde	maarakenteet	kuopat	ajoittamaton
Padasjoki	Ykskoivu 2, kuoppa	muu kohde	maarakenteet	kuopat	ajoittamaton
Sysmä	Paatsalo 4, vedenkorkeusmerkintä	muu kohde	taideja muistomerkit	hakkaukset	moderni
Sysmä	Punapäänlahti	muu kohde	kulkuväylät	laiturit	moderni
Sysmä	Vähä-Paatsalo	muu kohde	-	pellot	historiallinen

3.1 Haapasaari

Haapasaarella oli viisi tarkastettavaa kohdetta. Haapasaari 1 ja 2 ovat kiinteitä muinaisjäännöksiä muinaisjäänösrekisterissä, mutta Haapasaari 3–5 ovat Pave-kohteita.

Saarella on ollut torppa ilmeisesti 1800-luvun loppupuoliskolla, se mainitaan ensi kertaa lähteissä 1875 (Pesonen 2009, s. 16) ja rakennuksia on edelleen olemassa. Saarella on ollut kaskimetsiä jo ennen torppaa ja peltoviljelyä torpan aikana. Kaksi kaskialuetta on rajattu Pavessa alueina, ja niissä molemmissa on yksi pieni kiviröykkiö, mahdollisesti kaskeamiseen liittyviä, jotka ovat muinaisjäännöksiä. Röykkiöt ovat siinä määrin vaatimattomia, että niiden nostaminen kiinteiksi muinaisjäännöksiksi on ehkä hieman kyseenalaista, toisaalta kaskialueita ei myöskään lueta muinaisjäännöksiksi. Pave-kohteina on lisäksi torpan kaakkoispuolella pellon laidassa raivausröykkiöitä, joita ei ole syytä luokitella muinaisjäännökseksi tai muuksi kulttuuriperintökohteeksi.

Mielenkiintoinen on Haapasaari 5, jossa pienen poukaman suu on tukittu kivisellä padolla. Rakennelma on tulkittu kalasumpuksi. Tulkinta on mahdollinen, mutta kyseessä voisi ennemminkin olla myös venevalkaman suojaksi tehty aallonmurtaja. Poukamassa on ollut venevaja ja padossa on aukko kulkua varten. Lisäksi saarella on retkisatamassa uunin jäännös, jonka iästä ja siihen liittyneestä rakenteesta ei ole tietoa, kyseessä on kuitenkin aikaisintaan 1800-luvun lopun jäännös.



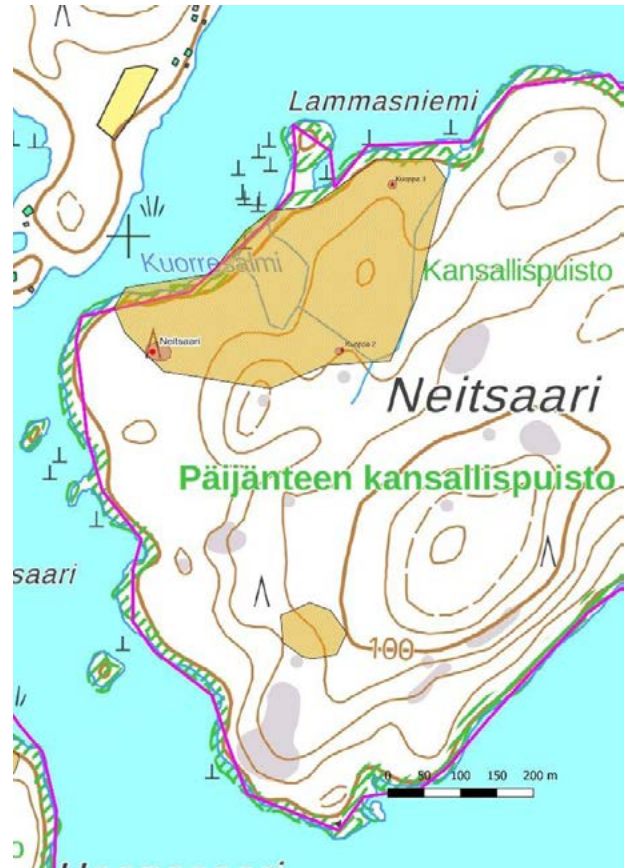
Kuva 5. Kohteet sijaitsevat Haapasaaren pohjoisosassa. © Museovirasto 2022, © Maanmittauslaitos 2022.



Kuva 6. Haapasaari 5. Kivipato on tulkittu kalasumpuksi, mutta kyseessä on todennäköisemmin venevalkaman aallonmurtaja. Kuva lounaasta. (AKDG7216_43). Kuva: Vesa Laulumaa.

3.2 Neitsaari

Neitsaassa on kaksi kaskialuetta, jotka on rajattu Paveen alueina. Laajempi alue on saaren pohjoisosassa ja siihen liittyy myös kuoppia, joiden koko on yleensä 0,5–1 x 1,5–2 metriä. Vastaavan kokoisia kuoppia esiintyy monissa inventointialueen saarissa ja ne on tulkittu nauriskuopiksi. Kuoppien koko kyllä vastaa yleistä arkeologista ja kansanperinteen tietoa nauriskuoppien koosta, ja Päijänteen kansallispuiston alueella kuopat ovat vanhoilla kaskialueilla tai niiden läheisyydessä. Nauriskuopat ovat muinaisjäänneksiä, joihin tehtiin kunkin kohdalle aluerajaus inventoinnissa, niitä on kolmessa kohtaa. Saarella voi olla myös lisää nauriskuoppia.



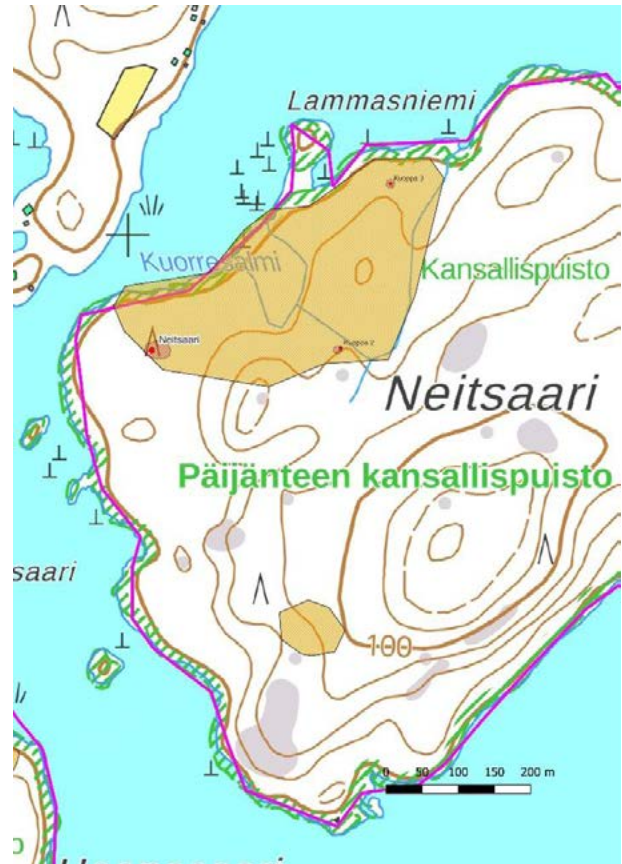
Kuva 7. Neitsaassa on vanhoja kaskialueita Paveen alueina ja muutamia nauriskuoppia. © Museovirasto 2022, © Maanmittauslaitos 2022.



Kuva 8. Nauriskuoppa Neitsaassa. Kuva lännestä. Kuva: Vesa Laulumaa.

3.3 Nimetön

Pienen Nimettömän saaren itäreunassa on lapinraunio, joka on hyvin huomaamaton, ja se oli hieman sattumalta havaittu vuoden 2009 inventoinnissa. Kohteen tiedot pitivät paikkansa.



Kuva 9. Nimettämän itäosassa on lapinraunio. © Museovirasto 2022, © Maanmittauslaitos 2022.



Kuva 10. Nimetön. Täysin sammaleen peittämä lapinraunio. Kuva luoteesta. Kuva: Vesa Laulumaa.

3.4 Ykskoivu

Ykskoivun koilliskulmassa on Ykskoivun varhaismetallikautinen asuinpaikka. Kohteen muinaisjäännösalueen ja Paven aluerajaus on sama. Kohteeseen ei tullut muutoksia. Lisäksi saarella on kaksi kuoppakohdetta Pavesa, Ykskoivu 1, joka on ilmeisesti melko tuore, ja Ykskoivu 2, joka lienee hieman vanhempi. Kuoppa muistuttaa nauriskuoppaa, mutta saarella ei ole kaskialueita tiedossa.

Edellä mainittujen lisäksi saaren itärannan tuntumassa on nuotionpaikka, joka on hieman sammaloitunut, mutta kuitenkin melko nuori.

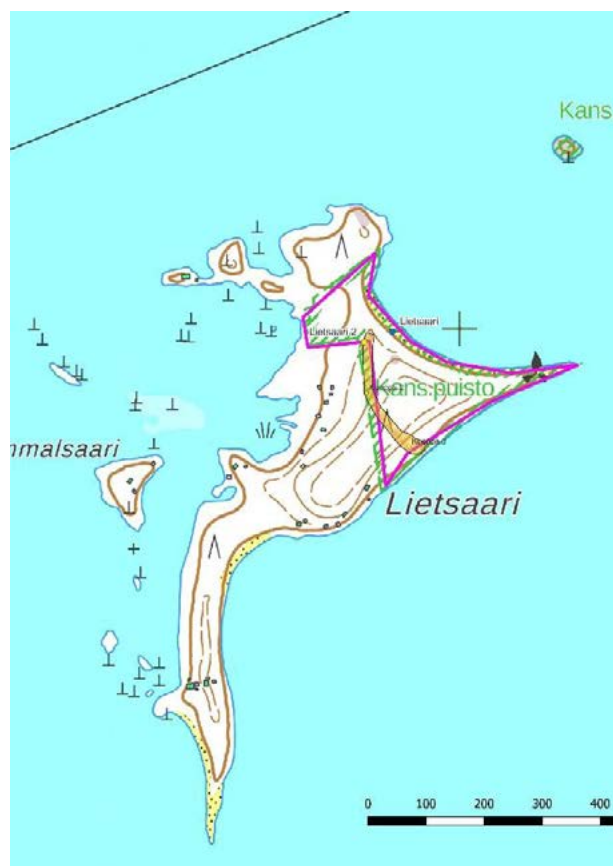


Kuva 11. Ykskoivun kohteet saaren pohjoispäässä ja itärannalla. © Museovirasto 2022, © Maanmittauslaitos 2022.

3.5 Lietsaari

Lietsaaresta vain itäosa kuuluu kansallispuistoon. Saarella on kolme kuoppajäännöstä, jotka on sisällytetty Paven aluerajaukseen ja ovat vielä vain Pave-kohteina. Kuopat eivät ole siis muinaisjäännösrekisterissä, mutta jo aiempien inventointitietojen perusteella kuopat voivat olla siinä määrin vanhoja, että kuuluisivat sinne. Kuoppa 2 on mahdollisesti pyyntikuoppa ja kuoppa 3 hiilimiilu. Myös kuoppa 1 on selkeä, mutta sen funktio on epäselvä.

Lietsaaren koillisosan hiekkarannalla on kivikautinen löytöpaikka, jolta löytyneet esineet ovat mesoliittiselta kivilta (lehdenmuotoinen keihäänkärki ja alkeellinen kivikirves), joten asuinpaikka on jäänyt veden alle Päijänteen transgression aikana ennen Heinolanharjun puhkeamista, joka tapahtui noin 4900 vuotta ennen ajanlaskun alkua.



Kuva 12. Vain Lietsaaren itäosa on kansallispuistoa. Alueella on kolme kuoppajäännöstä ja koilliskulmassa kivikautinen löytöpaikka. © Museovirasto 2022, © Maanmittauslaitos 2022.

3.6 Haukkasalo ja Vähä-Haukkasalo

Haukkasalossa tarkastettiin viisi kohdetta. Haukkasalo 1 on mahdollinen muinaisjäänös, kalliomaalaus. Vuoden 2009 inventoinnissa oli mahdollisesti erotettu punertavia kuvioita jyrkästä kallionseinämästä saaren länsipäässä. Kalliota tarkasteltiin vuoden 2022 inventoinnissa, mutta mitään selkeää kalliomaalaukselta näyttävää kuviota ei havaittu. Kalliota vielä kuvattiin ja kuvankäsittelyn avulla yritettiin nähdä viitteitä kalliomaalauksista. Kuvankäsittelyssä saatiin esille joitakin punertavia alueita, mutta ne ovat luonnollista väriä kalliolla. Inventoinnin perusteella kalliolla ei ole kalliomaalauksia, mutta parissa kohtaa kallion edessä kasvoi puita, jotka peittivät näkyvyyden kallion pintaan, joten on olemassa vielä hyvin vähäinen mahdollisuus, että näillä kohdilla olisi jälkiä kalliomaalauksista.

Haukkasalo 2 on vanhaa kaskialuetta, jolta tarkastettiin viisi kaskiröykkiötä. Kohde on muinaisjäänösrekisterissä. Röykkiöt ovat pieniä, sammalten peittämiä ja vaikeasti havaittavissa. Haukkasalossa sijaitsevia Pave-kohteita ovat Haukkasalo 3, 4 ja 5. Haukkasalo 3 on kivistä rantaveteen kasattu laiturirakennelma, joka on iältään nuori. Haukkasalo 5 on vanha peltoalue, joka ei sisällä mitään rakenteita. Haukkasalo 4 sen sijaan on kuoppakohde, jossa on kolme nauriskuopalta näyttävää kuoppaa. Kuopista kaksi oli löytynyt vuoden 2009 inventoinnissa ja kolmas kuoppa löytyi vuoden 2022 inventoinnissa. Kuopat olisi syytä luokitella kiinteiksi muinaisjäänöksiksi, kuten muutkin vastaavat kansallispuiston alueella on luokiteltu.

Vähä-Haukkasalossa tarkastettiin edelleen käytössä oleva kummeli, joka on alun perin peräisin 1800-luvulta ja luokiteltu kiinteäksi muinaisjäänökseksi.



Kuva 13. Haukkasalon kalliit, joista etsittiin jälkiä kalliomaalauksista. (AKDG7216_1). Kuva: Vesa Laulumaa.



Kuva 14. Haukkasalossa tarkastettiin viisi kohdetta ja Vähä-Haukkasalossa yksi. © Museovirasto 2022, © Maanmittauslaitos 2022.

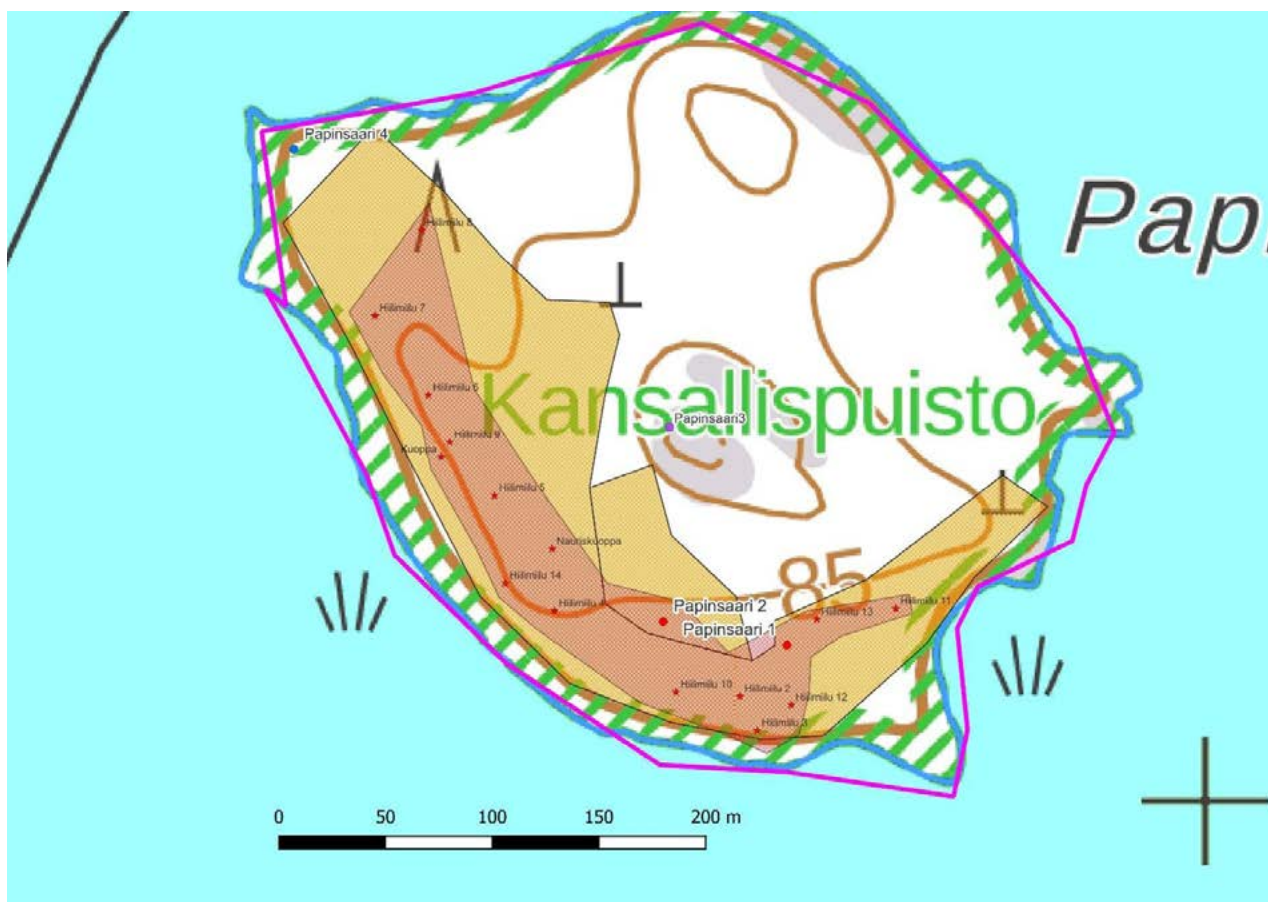
3.7 Papinsaari

Papinsaarella olevat hiilimiilut (Papinsaari 1) ja nauriskuopat (Papinsaari 2) tarkastettiin. Raportointivaiheessa saatiin käyttöön uudesta laserkeilausaineistosta tehty vinovalovarjoste, josta hiilimiilut ja muut kuopat näkyvät erittäin hyvin, ja alakohteiden koordinaatteja täsmennettiin sen avulla.

Kohteet Papinsaari 1 ja 2 olisi syytä yhdistää, sillä kuoppajäännösten funktion erottaminen pelkästään kuopan muodon ja maakairauksen perusteella ei ole täysin luotettavaa. Sen avulla on mahdollista myös melko luotettavasti mitata kuoppien kokoja. Papinsaaren hiilimiilut ovat yleensä halkaisijaltaan vallien ulkoreunasta mitattuna 6–8 metriä, si-

säosa on suorakulmainen kuoppa, sivujen pituus yleensä 3–4 metriä ja syvyys 1–1,5 metriä. Alueella on runsaasti kuoppia, joista suurin osa vaikuttaisi kuitenkin olevan hiilimiiluja, mutta niiden lisäksi on muita, joiden tarkoitus on epäselvä (ks. kuva 4). Papinsaaresta on Pave-kohteena rajattu kaksi aluetta: hiilihautaus ja nauriskuopat, mutta senkin voisi yhdistää, sillä koko kuoppa-alue on rajattu nyt yhtenäisenä.

Edellä mainittujen lisäksi Papinsaaren luoteiskärjestä tunnetaan rautakautinen löytöpaikka Papinsaari 4 ja mahdollinen muinaisjäännös Papinsaari 3, joka todettiin inventoinnissa luonnonmuodostumaksi.



Kuva 15. Papinsaari, jossa sijaitsee lukuisia hiilimiiluja. © Museovirasto 2022, © Maanmittauslaitos 2022.

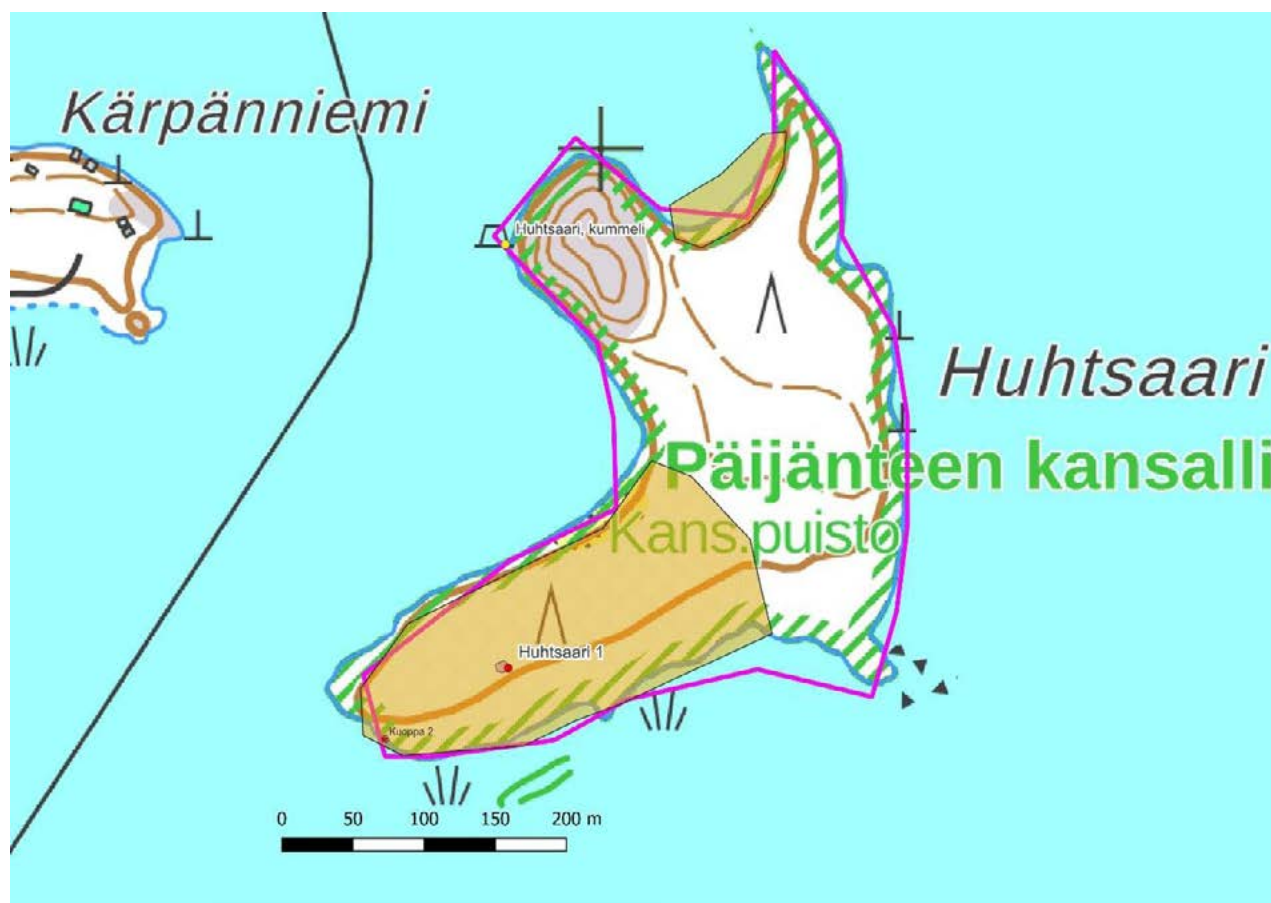


Kuva 16. Hiilimiilu nro 6 Papinsaarella. Kuva idästä. (AKDG7216_84). Kuva: Vesa Laulumaa.

3.8 Huhtsaari

Huhtsaarella on kolme kohdetta. Huhtsaari 1 on muinaisjäännöskohde, jossa on nauriskuoppa. Muinaisjäännösrekisterissä mainittu kuoppa tarkastettiin. Sen lisäksi löytyi 1 x 0,5 metrin kokoinen, noin puoli metriä syvä kuoppa läheltä niemen kärkeä. Kuoppaa ympäröi matala valli, siinä ei havaittu hiiltä, vaan normaali maannos. Kuopan luonne ei käynyt selville. Pavessa aluerajauksena on vanha kaskialue. Tasaista kaskimetsältä vaikuttavaa aluetta on niemen laajuudelta. Paven aluetta hieman muutettiin sen mukaisesti.

Huhtsaari 2 on poistettu muinaisjäännös, joka on kuitenkin Pavessa alueena saaren pohjoisrannan lahdessa. Lisäksi Huhtsaaren luoteiskulmassa on Huhtsaaren kummeli, joka on Pave-kohde. Kohde ei ole muinaisjäännösrekisterissä ilmeisesti, koska se on lähinnä luonnon kivi ja kummeli on vasta 1900-luvulta.



Kuva 17. Huhtsaari. Saaren pohjoisosassa oleva Paven rajausta esittää poistettua muinaisjäännöstä, Päijänteen transgression alle jäänyttä tai eroosiossa tuhoutunutta kivikautista asuinpaikkaa. Lisäksi saarella on kummeli ja vanhaa kaskialuetta, jossa pari kuoppaa. © Museovirasto 2022, © Maanmittauslaitos 2022.

3.9 Hietasaari

Hietasaaresta tunnetaan kivikautinen asuinpaikka Hietasaari 1, jonka muinaisjäännös- aluerajaus ja Paven aluerajaus ovat yhtenäiset.

Hietasaari 2 on hiilimiilukohde, mutta kuopat ovat paljon pienempiä kuin esim. Papinsaassa. Niistä on kuitenkin havaintoja hiilikerroksista, joten tulkinta voi pitää paikkansa. Kohde tarkastettiin. Kohteen pääkoordinaatti ei osoittanut kuoppaa vaan oli ilmeisesti kuoppa-alueen keskipiste. Koordinaatti muutettiin osoittamaan kuoppaa 1. Muut kuopat lisättiin alakohteina. Kuopat ovat muutoin rekisterin kuvauksen mukaisia, mutta huonosti havaittavissa, niitä etsiskeltiin hyvän aikaa.

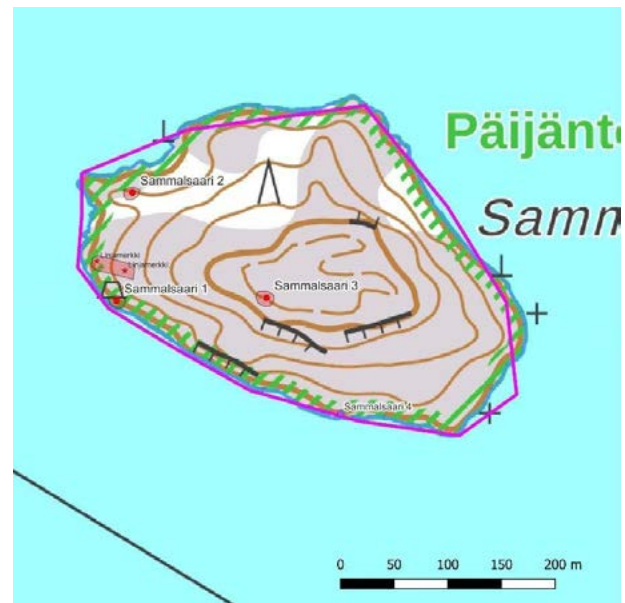


Kuva 18. Hietasaassa on kaksi muinaisjäännöskohdetta. © Museovirasto 2022, © Maanmittauslaitos 2022.

3.10 Sammalsaari

Sammalsaarella on neljä kohdetta. Sammalsaari 1 on 1800-luvulta peräisin oleva kummeli, johon liitettiin alakohteina kummelin pohjoispuolella metsässä olevat kiviin maalatut linjamerkit. Sammalsaari 2 on lapinraunio. Näihin kohteisiin ei tullut muutoksia. Sammalsaari 3 on luokiteltu mahdolliseksi muinaisjäännökseksi, mutta se on syytä muuttaa kiinteäksi muinaisjäännökseksi. Kohde on mielenkiintoinen, koska kyseessä on selvästi kasattu kivilatomus Sammalsaaren korkeimmalla kohdalla. Latomus on osin sammaleen peitossa oleva suorakaiteinen, noin 3 x 1,5 m kokoinen kivirakennelma. Luoteispäädyssä näyttäisi olevan laakakivi pystyasennossa. Kivisestä rakennelmasta tulee mieleen hauta-arkku.

Sammalsaari 4 on myös mahdollinen muinaisjäännös, joka suositellaan inventoinnin perusteella muutettavaksi muuksi kulttuuriperintökohteeksi. Kyse on rantakalliolla olevan ison kiven viereen kasatusta seinärakenteesta, jota on luultavasti katteen kanssa käytetty tilapäissuojana. Vastaavia rakennelmia löytyy Suomen merialueilta, muinaisjäännösrekisterissä niistä on käytetty tyyppiä asuinpaikat/tomtning-jäännökset.



Kuva 19. Sammalsaarella on neljä kohdetta. © Museovirasto 2022, © Maanmittauslaitos 2022.



Kuva 20. Sammalsaari 3. Latomus, kuvattuna idästä. (AKDG7216_60). Kuva: Vesa Laulumaa.



Kuva 21. Sammalsaari 4. Kivistä rakennettu tilapäissuoja. Kuva pohjoisesta. (AKDG7216_62). Kuva: Vesa Laulumaa.

3.11 Paatsalo ja Vähä-Paatsalo

Paatsalon saarella tarkastettiin neljä kohdetta ja Vähä-Paatsalossa kaksi. Vähä-Paatsalon kohde tarkastettiin ja sen todettiin olevan kohdekuvauksen mukainen muuten, mutta rekisterin koordinaattipiste ja peruskartan muinaisjäänösmerkki ovat virheelliset, sillä lapinraunio sijaitsee niistä noin 30 metriä lounaaseen. Pavessa oleva koordinaatti piti paikkansa. Vähä-Paatsalossa on myös Paven alue, joka esittää kaskialuetta. Paven aluetta muutettiin hieman: siitä suljettiin pois kallioalueita ja aluetta venytettiin saaren läpi, jonne se jatkuu samanlaisena.

Vuoden 2022 inventoinnissa Paatsalo 1 todettiin torpan paikaksi, aiemmin sen tyyppinä oli nauriskuopat. Paikalla havaittiin torpan perustus, joka on kooltaan noin 4 x 5 metriä.

Sen länsilaidassa on matala kumpare, halkaisija noin 1,5 metriä, joka sisältää uunin jäänökset. Torpan pihalla on jonkin verran matalia kuoppia, jotka ovat Pesosen (2009) tarkoittamia mahdollisia nauriskuoppia. Torpasta noin 30 metriä etelään on järveen laskevassa rinteessä kellarikuoppa, jossa on romua. Kellariin tullut kulkukäytävä erottuu kuopan rannan puoleisella reunalla. Torpan pihasta on lähtenyt tieura syvemmälle saaren, tieura on jo metsittynyt, mutta hahmottuu maastossa.

Havaintojen perusteella Paatsalon torpan paikka on sijainnut tässä eikä noin 100 metriä etelämpänä, johon se on Pavessa alueena merkitty. Paveen merkityllä torpan paikan alueella ei havaittu mitään torppaan liittyvää, joten alue on syytä poistaa Pavesta.



Kuva 22. Paatsalossa on neljä kohdetta ja Vähä-Paatsalossa kaksi. © Museovirasto 2022, © Maanmittauslaitos 2022.

Paatsalo 2 on kaskiröykkiökohde. Inventoinnissa vuonna 2022 niitä löydettiin 25 kpl. Röykkiöt ovat erikokoisia ja mallisia. Osassa röykkiöitä on vain muutamia raivattuja kiviä asetettuna isomman kiven päälle, osa on huolellisemmin kasattuja ja halkaisijaltaan 2–3 metriä ja osassa kiviä on heitelty vain kaksiksi isomman kiven viereen.

Sekä Paatsalo 1 ja 2 täydennettiin muinaisjäännösalueen rajauksilla, samoin kuin Paven rajaukseen suositellaan muutoksia.

Paatsalossa on lisäksi kaksi Pave-kohdetta. Paatsalo 4 vedenkorkeusmerkintä, joka esittää vuoden 1974 vedenpintaa, ja Punapäänlahdi, jossa on kaksi rantakivistä rantaveteen kasattua kivikasaa, jotka helpottavat maihinnousua. Toinen kivikasoista havaittiin vuoden 2022 inventoinnissa, molemmat ovat nuoria rakenteita.

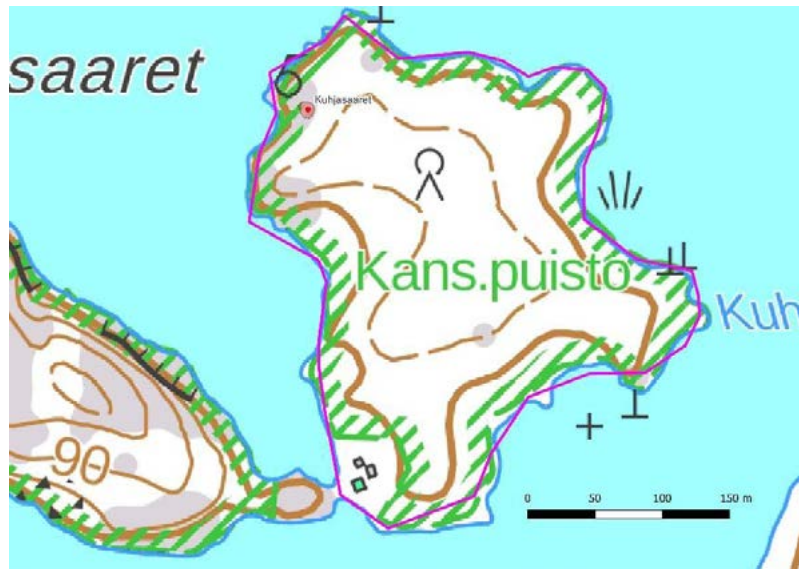


Kuva 23. Kaskiröykkiö Paatsalo 2:ssa. Kuva: Vesa Laulumaa.

3.12 Kuhjasaaret

Saarella sijaitseva lapinraunio tarkastettiin ja havaittiin, että peruskartan muinaisjään-
nosmerkki ja muinaisjäänösrekisterin koordi-
naatit ovat hieman virheelliset, sillä lapin-

raunio sijaitsee noin 30 metriä kaakkoon nii-
den osoittamasta. Pavessa olevat koordinaatit
ovat oikein. Muutoin kohde on muinaisjään-
nösrekisterin mukainen.



Kuva 24. Kuhjasaarella sijaitsee lapinraunio. © Museovirasto 2022,
© Maanmittauslaitos 2022.



Kuva 25. Kuhjasaaren lapinraunio, kuva luoteesta. Kuva: Vesa Laulumaa.

3.13 Kelvenne

Kelventeen saarella sijaitsee 16 tarkastettua kohdetta. Pohjoisosassa on kaskialue Kelvenne pohjoinen, jossa on yksi nauriskuoppa, kohde on muinaisjäänös. Kelvenne 10 sen sijaan on vanha peltoalue ja pelkästään Pave-kohde. Myös Kelvenne, kummeli on Pavekohde, näihin ei tullut inventoinnissa muutoksia.

Kelventeen keskiosassa on muinaisjäänös Kelventeenhoikka, joka on veneenvetoaika, joka mainitaan 1800-luvun kartoissa. Vetoura toimii edelleen polkuna Koukunlahden ja länsirannan välillä. Kelvenne 8 koostuu kolmesta kiviröykkiöstä, jotka ovat ilmeisesti rajamerkkejä. Niiden ikä ei ole tarkemmin tiedossa, mutta ne eivät luultavasti ole kovin vanhoja. Näiden paikkatietoon tuli pieni tarkennus. Röykkiöt ovat Pave-kohteita. Kelvenne 4 on hiilimiilu, ja Kelvenne 5 koostuu kahdesta vierekkäisestä tervahaudasta, joiden koordinaatit lisättiin alakohteiksi. Kelventeen itäranta on kaskialuetta, jolla on kolme kuoppaa, kuopat muistuttavat nauriskuoppia, koh-



Kuva 26. Kelventeen pohjoisosan kohteet. © Museovirasto 2022, © Maanmittauslaitos 2022.



Kuva 27. Kelvennettä keskiosasta pohjoiseen. Kuvauskohterin kuva etelästä. Kuva: Vesa Laulumaa.

de on muinaisjäänös, mutta siihen liittyvä kaskialue on Pave-kohde.

Kelvenne 7 on Pavessa oleva kuoppakohde, joka muistuttaa nauriskuoppaa, kuopan voisi lisätä muinaisjäänösrekisteriin.

Kelventeen eteläosassa on muinaisjäänöskohteina Kelvenne 3, hiilimiilu. Kyyränlahden kuopista löytyi kolmesta kuopasta kaksi ja röykkiö. Kohteeseen on Paven rajaus myös kaskialueelle. Kelveneenlammen Pavessa olevan kaskialueen rajauksen sisällä on myös muinaisjäänöksen määriteltyjä nauriskuoppia. Niistä tunnistettiin selvästi vain yksi, mutta toinen kuopparyhmä on niin epämääräinen, että sitä ei ole syytä laittaa kohteeksi. Kelventeen eteläosassa on myös veneenve-

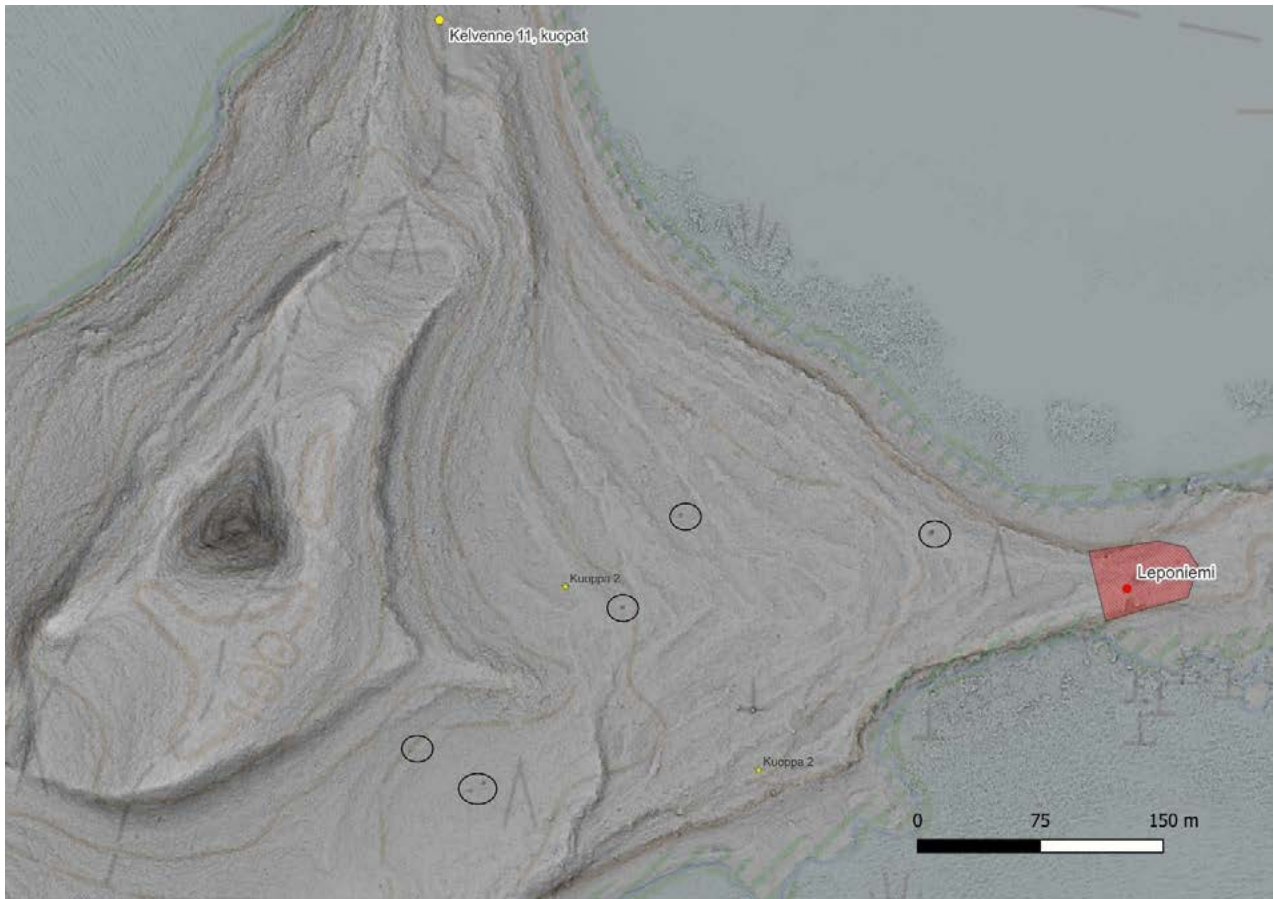
topaikka, Kelvenne 2, joka erottuu selvemmin maastossa kuin Kelventeenhoikka. Kelvenne 2 oli kuitenkin vuoden 2009 inventoinnissa tunnistettu ja paikannettu väärään paikkaan, mutta paikkatieto korjattiin. Kelventeen eteläosan itäkärjessä on Leponiemi, joka on vanha torpan paikka, paikalta vahvistettiin vuoden 2009 inventoinnin havainnot mm. torpan jäänöksistä ja kellarikuopasta. Leponiemessä on myös Paven aluerajaus, joka käsittää vanhan kaskialueen. Kelventeen eteläosassa on myös kohde Kelvenne 11, kuopat, joka on Pave-kohde. Uudessa vinovalovarjosteessa alueella näkyy muitakin kuoppia, joita ei siis ole tarkastettu maastossa. Kuopista ainakin osa liittyyne torpan toimintaan.



Kuva 28. Kelventeen keskiosaa. © Museovirasto 2022, © Maanmittauslaitos 2022.



Kuva 29. Kelventeen eteläosaa. © Museovirasto 2022, © Maanmittauslaitos 2022.



Kuva 30. Vinalovarjosteessa näkyy tiedossa olevien kuoppien lisäksi ainakin viisi kuoppaa (ympyröity). © Museovirasto 2022, © Maanmittauslaitos 2022.

3.14 Pulkkilanharju

Asikkalan Pulkkilanharjulla tarkastettiin neljä kohdetta. Syttänneen asuinpaikan rajauksessa oli epäselvyyttä. Oikea raja on nykyinen muinaisjäännösrekisterin raja, joka perustuu vuoden 2006 koekaivauksen tuloksiin. Pavessa oleva pyöreä raja on vuoden 2009 inventoinnista ja se on virheellinen ja pitäisi poistaa. Heti Syttänneen asuinpaikan pohjoislaidassa, tien penkassa on rajamerkki, kohde Pulkkilanharju 5, joka on Pave-kohde. Pulkkilanharju 1:n kuoppakohdetta (Pave-kohde) ei onnistuttu todentamaan maastossa, sillä vuoden 2009 inventointikertomuksessa mainittuja kahta kuoppaa ei löydetty. Pari kuoppaa, jotka havaittiin, olivat luonnonmuodostumia tai epämää räisiä, eivätkä sijainniltaan tai muodoltaan vastanneet inventoinnissa mainittuja. Aluetta tarkasteltiin myös vinovalovarjosteesta, mutta selviä kuoppia ei näkynyt siinäkään. Vanhan Pulkkilanharjuntien tienpohja tarkastettiin ja sen todettiin erottuvan hyvin maastossa, sen aluerajausta hie-man tarkennettiin. Kyseessä on muinaisjään-nöskohde.



Kuva 31. Pulkkilanharjun kohteet. © Museovirasto 2022, © Maanmittauslaitos 2022.

4 Yhteenveto

Päijänteen kansallispuiston arkeologisen inventoinnin päivityksessä tarkastettiin 36 kpl Museoviraston ylläpitämässä muinaisjäännösrekisterissä olevaa kohdetta ja 23 kpl Metsähallituksen Pave-järjestelmässä olevaa kohdetta. Inventoinnissa dokumentoitiin muinaisjäännösten tämänhetkinen kunto, tarkastettiin niiden muinaisjäännöstyyppi ja paikkatiedot. Lisäksi tarkastettiin vuoden 2009 inventoinnissa epämääräisiksi jääneitä kohteita tavoitteena määrittellä ne joko kiinteiksi muinaisjäännöksiksi tai muiksi kulttuuriperintökohteiksi. Päivitysinventoidut kohteet sijaitsevat saarissa, lukuun ottamatta Pulkkilanharjua, joka kuuluu mantereeseen kansallispuiston kaakkoisreunassa. Saaria oli yhteensä 15.

Ennestään tunnettujen muinaisjäännösten kohdalla muinaisjäännösrekisterin tiedot olivat suurimmaksi osaksi paikkansa pitäviä ja tiedot täydentyivät lähinnä alakohteiden, mm. röykkiöt, kuopat ja hiilimiilut, paikkatiedoilla sekä muinaisjäännösten aluerajauksilla, jotka olivat usein puutteellisia. Muutoksia muinaisjäännösten tyyppeihin ja paikkatietoihin tuli parissa kohteessa, mm. Paatsalo 1 ja Kelvenne 2. Vähä-Paatsalon ja Kuhjasaarten lapinraunioiden koordinaateissa oli pieni virhe, sama sijaintivirhe näiden kohdalla on myös peruskartan muinaisjäännösmerkinnässä. Kolme mahdollista muinaisjäännöstä tarkastettiin. Haukkasalon kalliomaalausta ei kyetty todentamaan, Papinsaari 3:n kivirakenne todettiin

luonnonmuodostumaksi, mutta Sammalsaaren kivilatomus on selvästi ihmisen kasaama ja suositellaan muutettavaksi kiinteäksi muinaisjäännökseksi. Kajoavia tutkimuksia ei tunnettujen kohteiden osalta tehty. Metsähallituksen Pave-järjestelmän kohteiden tarkastuksissa lisättiin myös alakohteita ja tarkastettiin kohteiden luonnetta. Monet Paven kohteista ovat selvästi arkeologisesti nuoria, 1900-luvulta, nuorin vuodelta 1974. Joukossa on kuitenkin kuoppakohteita, joiden ikää on vaikea arvioida. Näiden osalta on muutamissa suositeltu yhdenmukaisuuden takia kohteen luokittelua muinaisjäännökseksi. Esimerkiksi ns. nauriskuoppia tunnetaan saarten vanhoilta kaskialueilta lukuisia. Pave-järjestelmässä on myös vastaavia kuoppia, mutta niitä ei ole luokiteltu muinaisjäännöksiksi. Ehkä syynä on se, että ne eivät esiinny tunnistetuilla kaskialueilla tai niiden välittömässä läheisyydessä. Pave-kohteissa on myös vanhoja kaski- ja peltoalueita, joita ei lueta muinaisjäännöksiksi.

Kaiken kaikkiaan päivitysinventoinnin perusteella voi sanoa, että Päijänteen kansallispuistossa on runsas määrä hienoja ja mielenkiintoisia kulttuuriperintökohteita kivikaudelta 1900-luvulle. Inventoinnin raporttivaiheessa oli käytössä myös uusi ja tarkempi ilmalaaserkeilausaineisto, jonka avulla uusia kohteita löytynee runsaasti ja jonka avulla voidaan saada varmistusta myös tunnettujen kohteiden paikkatiedoista ja luonteesta.

Kuvaluettelo

Alkuperäisen Museoviraston asianhallintaan tallennetun raportin kuvaluettelo.

Kuvat: Vesa Laulumaa.

AKDG7216_1. Padasjoki Haukkasalo 1. Haukkasalon pystysuorat kalliot. Kuvauskopterin kuva etelästä.

AKDG7216_2. Padasjoki Haukkasalo 1. Mahdollisia kalliomaalauksia on havaittu tästä osasta kalliota. Kuvauskopterin kuva lounaasta.

AKDG7216_3. Padasjoki Haukkasalo 1 Tutkimusavustaja Antti Laitinen tarkastelee kalliota. Kuva luoteesta. AKDG7216_4. Padasjoki Haukkasalo 1. Haukkasalon kallio. Kuvauskopterin kuvat lännestä.

AKDG7216_5. Padasjoki Haukkasalo 1. Haukkasalo kuvassa keskellä. Kuvauskopterin kuva lännestä.

AKDG7216_6. Padasjoki Haukkasalo 1. Osa kalliioseinämää, josta on kuvankäsittelyssä korostettu punaista väriä 100 % ja häivytetty muita värejä. Kalliossa näkyy siellä täällä punaisia läiskiä, jotka ovat luontaisia.

AKDG7216_7. Padasjoki Haukkasalo 2. Kaskiröykkiö nro 1 ja 2 on kasattu ison kiven viereen. Kuva koillisesta. AKDG7216_8. Padasjoki Haukkasalo 2. Raivauskiviä ison kiven päälle laitettuna. Kuva luoteesta.

AKDG7216_9. Padasjoki Haukkasalo 3. Rantakivistä kasattu laituri. Kuva idästä.

AKDG7216_10. Padasjoki Haukkasalo 4. Kuoppa 1, kuva lännestä.

AKDG7216_11. Padasjoki Haukkasalo 5 pelto. Vanhaa peltoa saaren itäosassa.

AKDG7216_12. Padasjoki Vähä-Haukkasalo. Kummeli kuvattuna etelästä.

AKDG7216_13. Sysmä Paatsalo 1. Torpan pohja kuusikon keskellä erottuu kuvassa huonosti. Kuva pohjoisesta.

AKDG7216_14. Sysmä Paatsalo 1. Torpan pihasta saareen sisäosiin suuntautuva tieura erottuu edelleen ympäristöönsä avoimempaan. Kuva hieman ylempää rinteestä torpan suuntaan. Kuva lännestä.

AKDG7216_15. Sysmä Paatsalo 1. Torpan piha-piiriä. Torpan pohja on kuvan vasemmassa reunassa kuusikossa. Kuva lännestä.

AKDG7216_16. Sysmä Paatsalo 1. Kellarikuoppa järveen laskevassa törmässä. Kuopassa on melko paljon jätettä, mm. peltitynnyri. Kuva idästä.

AKDG7216_17. Sysmä, Paatsalo 2. Kaskiröykkiö kasattuna ison kiven ympärille, kuva etelästä.

AKDG7216_18. Sysmä, Paatsalo 2. Kaskiröykkiö, kuva lännestä.

AKDG7216_19. Sysmä, Paatsalo 2. Raivattuja kiviä ison kiven päällä. Kuva idästä.

AKDG7216_20. Sysmä, Paatsalo 2. Kaskiröykkiö, kuva lännestä.

AKDG7216_21. Sysmä, Paatsalo 4 vedenkorkeusmerkintä. Vuoden 1974 korkea vedenpinta on merkitty kallioon. Kuva pohjoisesta.

AKDG7216_22. Sysmä Punapäänlahti. Laituri 1, kivistä koottu laiturirakennelma. Kuva idästä.

AKDG7216_23. Sysmä Punapäänlahti. Laituri 2, kivistä koottu laiturirakennelma. Kuva idästä.

AKDG7216_24. Sysmä, Kuhjasaaret. Lapinraunio, kuva idästä.

AKDG7216_25. Sysmä, Kuhjasaaret. Lapinraunio, kuva lounaasta.

AKDG7216_26. Sysmä, Kuhjasaaret. Lapinraunio, kuva luoteesta.

AKDG7216_27. Sysmä, Kuhjasaaret. Lapinraunio, kuva idästä.

- AKDG7216_28. Sysmä, Vähä-Paatsalo, pelto. Vanha peltoalue kasvaa tiheää sekametsää.
- AKDG7216_29. Sysmä Vähä-Paatsalo. Lapinraunio, kuva idästä.
- AKDG7216_30. Sysmä Vähä-Paatsalo. Lapinraunio, kuva kaakosta.
- AKDG7216_31. Padasjoki, Ykskoivu. Pronssikautinen asuinpaikka sijaitsee kuvassa näkyvällä muinais-Päijänteen rantaterassilla, joka on hiekka- ja sorapohjaista mäntykangasta. Kuva lounaasta.
- AKDG7216_32. Padasjoki, Ykskoivu. Pronssikautinen asuinpaikka on saaren luoteiskulmassa. Kuvauskohterin kuva lännestä.
- AKDG7216_33. Asikkala Ykskoivu, nuotionpaikka. Nuotionpaikka on sammaleen peitossa rantapalteen takana. Kuva pohjoisesta.
- AKDG7216_34. Padasjoki, Ykskoivu, kuoppa 1. Kuoppa kuvattuna luoteesta.
- AKDG7216_35. Padasjoki, Ykskoivu, kuoppa 2. Kuoppa kuvattuna pohjoisesta.
- AKDG7216_36. Padasjoki, Haapasaari 1. Pieni, lähes huomaamaton rökkiö ajouran vieressä. Kuva idästä.
- AKDG7216_37. Padasjoki, Haapasaari 2. Isomman kiven viereen kasattu pieni rökkiö. Kuva etelästä.
- AKDG7216_38. Padasjoki, Haapasaari 2. Kasialuetta saaren luoteisosassa.
- AKDG7216_39. Padasjoki, Haapasaari 2. Kasialuetta saaren luoteisosassa.
- AKDG7216_40. Padasjoki, Haapasaari 3. Viljelyrökkiöitä peltoalueen itäreunassa. Kuva lounaasta.
- AKDG7216_41. Padasjoki, Haapasaari 4. Uunin jäännös, jonka päällä kasvaa iäkäs mänty. Kuva etelästä.
- AKDG7216_42. Padasjoki, Haapasaari 5, kalasumppu. Kuvassa oleva poukama on suljettu sen suulle kivistä kasatulla padolla, jossa on aukko. Kuva kaakosta.
- AKDG7216_43. Padasjoki, Haapasaari 5, kalasumppu. Kivistä kasattu patorakennelma poukamaan suulla. Kuva lounaasta.
- AKDG7216_44. Padasjoki, Neitsaari. Nauriskuoppa 1, kohteen pääkoordinaattien kohdalla ja sen takana toinen kuoppa. Kuva lännestä.
- AKDG7216_45. Padasjoki, Neitsaari. Kuoppa 2, Kuva lounaasta.
- AKDG7216_46. Padasjoki, Neitsaari. Vanhaa kaskimetsää.
- AKDG7216_47. Padasjoki, Neitsaari. Ilmeisesti vanhaa peltoaluetta myös Pavessa olevala pienemmällä alueella Neitsaaren eteläosassa.
- AKDG7216_48. Padasjoki, Nimetön. Täysin sammaleen peittämä matala lapinraunio. Kuva luoteesta.
- AKDG7216_49. Padasjoki, Nimetön. Lapinraunio kuvattuna etelästä.
- AKDG7216_50. Padasjoki, Lietsaari. Löytöpaikka on merkitty Lietsaaren hiekkaiselle koillisrannalle. Kuva luoteesta.
- AKDG7216_51. Padasjoki, Lietsaari 2, maakuopat. Kuoppa 1, kuva idästä.
- AKDG7216_52. Padasjoki Lietsaari 2, maakuopat. Kuoppa 2, jonka läpi kulkee polku. Kuva pohjoisesta.
- AKDG7216_53. Padasjoki, Lietsaari 2, maakuopat., Kuoppa 3, kuva lännestä.
- AKDG7216_54. Padasjoki, Sammalsaari 1. Kummeli kuvattuna etelästä.
- AKDG7216_55. Padasjoki, Sammalsaari 1. Län-
tisempi linjamerkki kivessä. Kuva lännestä.
- AKDG7216_56. Padasjoki, Sammalsaari 1. Itäisempi linjamerkki kivessä. Kuva lännestä.
- AKDG7216_57. Padasjoki, Sammalsaari 2. Lapinraunio etualalla. Kuva idästä.
- AKDG7216_58. Padasjoki, Sammalsaari 2. Lapinraunio. Kuva lännestä.
- AKDG7216_59. Padasjoki, Sammalsaari 3. Latomus kuvattuna kaakosta.
- AKDG7216_60. Padasjoki, Sammalsaari 3. Latomus kuvattuna idästä.
- AKDG7216_61. Padasjoki, Sammalsaari 4. Kivistä rakennettu tilapäissuoja. Kuva idästä.
- AKDG7216_62. Padasjoki, Sammalsaari 4. Kivistä rakennettu tilapäissuoja. Kuva pohjoisesta.

- AKDG7216_63. Padasjoki, Hietasaari 1. Kivi-kautinen asuinpaikka sijaitsee lounaaseen pistävässä niemessä muinaisen rantaterasin päällä. Kuvauskopterin kuva etelästä.
- AKDG7216_64. Padasjoki, Hietasaari.2. Kuoppa 1 on hyvin huomaamaton, halkaisija alle metri. Kuva lounaasta.
- AKDG7216_65. Padasjoki, Hietasaari.2. Kuoppa 4 erottuu selvemmin, sisäosa on halkaisijaltaan noin 1,5 metriä, ja siinä on vallit ympärillä. Kuva idästä.
- AKDG7216_66. Padasjoki, Hietasaari. 2. Kuoppa 5 sijaitsee noin 80 metriä koilliseen muista kuopista. Kuva lounaasta.
- AKDG7216_67. Padasjoki Huhtsaari 1. Nauriskuoppa, kuva etelästä.
- AKDG7216_68. Padasjoki Huhtsaari 1. Kuoppa 2, kuva pohjoisesta.
- AKDG7216_69 Padasjoki Huhtsaari 1. Kaskialue nykytilassa.
- AKDG7216_70 Padasjoki Huhtsaari 2. Hiekkarantaa ilmeisesti transgression alle jääneen mesoliittisen asuinpaikan kohdalla. Kuvauskopterin kuva luoteesta.
- AKDG7216_71 Padasjoki Huhtsaari, kummeli. Kalkittu iso luonnonkivi toimii kummelina kallioisen niemen kärjessä. Kuva kaakosta.
- AKDG7216_72 Padasjoki Huhtsaari, kummeli. Kalkittu iso luonnonkivi toimii kummelina kallioisen niemen kärjessä. Kuvauskopterin kuva etelästä.
- AKDG7216_73 Padasjoki Papinsaari 1. Hiilimiilu 11, kuva lännestä.
- AKDG7216_74. Padasjoki Papinsaari 1. Vanhaa kaskimetsää nykyisin.
- AKDG7216_75. Padasjoki Papinsaari 1. Hiilimiilu 13, kuva idästä.
- AKDG7216_76. Padasjoki Papinsaari 1. Hiilimiilu 1, kuva idästä.
- AKDG7216_77. Padasjoki Papinsaari 1. Hiilimiilu 2, kuva koillisesta.
- AKDG7216_78. Padasjoki Papinsaari 1. Hiilimiilu 10, kuva idästä. Kuvassa tutkimusavustaja Antti Laitinen.
- AKDG7216_79. Padasjoki Papinsaari 1. Hiilimiilu 4, kuva idästä.
- AKDG7216_80. Padasjoki Papinsaari 1. Mahdollinen nauriskuoppa, pituus noin 1,5 metriä ja leveys noin puoli metriä.
- AKDG7216_81. Padasjoki Papinsaari 1. Hiilimiilu 14, kuva idästä.
- AKDG7216_82. Padasjoki Papinsaari 1. Hiilimiilu 5, kuva idästä.
- AKDG7216_83. Padasjoki Papinsaari 1 Hiilimiilu 9, kuva pohjoisesta.
- AKDG7216_84. Padasjoki Papinsaari 1 Hiilimiilu 6, kuva idästä.
- AKDG7216_85. Padasjoki Papinsaari 1 Hiilimiilu 7, kuopassa on jätettä, kuva idästä.
- AKDG7216_86. Padasjoki Papinsaari 1 Hiilimiilu 8, luoteesta.
- AKDG7216_87. Padasjoki Papinsaari 1. Vanhaa kaskimetsää nykyisin.
- AKDG7216_88. Padasjoki Papinsaari 3. Mahdollisena muinaisjäännöksenä pidetty kivirakenne on luonnonmuodostuma. Kuva lounaasta.
- AKDG7216_89. Padasjoki Papinsaari 4. Rautakautisen hevosenkenkäsoljen katkelma on löytynyt rantatörmästä.
- AKDG7216_90 Asikkala Syttänne. Esihistoriallinen asuinpaikka sijaitsee Pulkkilantien molemmin puolin. Kuva lounaasta.
- AKDG7216_91. Asikkala Syttänne. Tasaista kangasmaastoa asuinpaikan kohdalla järven ja tien välissä. Kuva koillisesta.
- AKDG7216_92. Asikkala Vanha Pulkkilanharjuntie. Vanha tienpohja tulee esiin nykyisen tien alta kuvan oikeassa reunassa. Kuva lounaasta.
- AKDG7216_93. Asikkala Vanha Pulkkilanharjuntie Vanha tienpohja, kuva lounaasta.
- AKDG7216_94 Asikkala Pulkkilanharju 5, rajamerkki. Rajamerkki on matala, siihen on hakattu numero "102". Kuva idästä.
- AKDG7216_95. Asikkala Pulkkilanharju 5, rajamerkki. Matala rajamerkki on kasvillisuuden kätköissä. Tutkimusavustaja Antti Laitinen seisoo rajamerkin kohdalla. Kuva koillisesta.

- AKDG7216_96 Padasjoki, Kelvenne pohjoinen. Nauriskuoppa (erottuu kuvassa huonosti koivujen välissä) sekametsässä, joka lienee vanhaa kaskimaata. Kuva lounaasta.
- AKDG7216_97 Padasjoki, Kelvenne, kummeli. Kummelina toimii noin 1,5 metriä korkea kalkittu kivi. Kuva lännestä.
- AKDG7216_98. Padasjoki, Kelvenne 10, peltoalue. Vanha peltoalue kasvaa sekametsää. Kuva lännestä.
- AKDG7216_99. Padasjoki, Kelventeenhoikka. Veneenvetopaikan länsipää rannan tuntumassa. Polku-ura nousee kohti harjannetta. Kuva lännestä.
- AKDG7216_100. Padasjoki, Kelventeenhoikka. Polku laskee Koukunlahden poukamaan. Kuva lännestä.
- AKDG7216_101. Padasjoki, Kelventeenhoikka. Polku korkeimmalta kohdalta länteen. Vasemmassa reunassa reittiopasteita. Kuva idästä.
- AKDG7216_102. Padasjoki, Kelvenne 8, rajaröykkiöt. Kolmas rajamerkki, kuva pohjoisesta.
- AKDG7216_103. Padasjoki, Kelvenne 8, rajaröykkiöt. Ensimmäinen rajamerkki, on aivan polun vieressä. Kuva pohjoisesta.
- AKDG7216_104. Padasjoki, Kelvenne 8, rajaröykkiöt. Toinen rajamerkki, kuva kaakosta.
- AKDG7216_105 Padasjoki, Kelvenne 9, latomus. Rantakivistä kasattu pieni kiviröykkiö. Kuva koillisesta.
- AKDG7216_106 Padasjoki, Kelvenne 4. Hiilimiilu itään laskevalla kankaalla. Kuva lännestä.
- AKDG7216_107. Padasjoki, Kelvenne 5. Eteläisempi tervahauta, kuva idästä.
- AKDG7216_108. Padasjoki, Kelvenne 5. Pohjoisempi tervahauta, kuva idästä.
- AKDG7216_109. Padasjoki, Kelvenne 5. Pohjoisempi tervahauta, kuva lännestä.
- AKDG7216_110. Padasjoki, Kelvenne itäranta. Kuopparyhmän suurin kuoppa etualalla. Kuva lännestä.
- AKDG7216_111. Padasjoki, Kelvenne itäranta. Vanhalta kaskimaalta vaikuttavaa aluetta supan länsipuolella. Kuva etelästä.
- AKDG7216_112. Padasjoki, Kelvenne, kuoppa 2. Kuoppa kuvattuna lounaasta.
- AKDG7216_113. Padasjoki, Kelvenne 3. Hiilimiilu, joka on täynnä jätteitä, jotka ovat pitkälti kasvillisuuden peittämiä. Kuva kaakosta.
- AKDG7216_114. Padasjoki, Kyyränlahti. Kuoppa 1, jonka halkaisija pari metriä. Kuva idästä.
- AKDG7216_115. Padasjoki, Kyyränlahti. Röykkiö kuvattuna etelästä.
- AKDG7216_116. Padasjoki, Kyyränlahti. Kuoppa 2, kuva etelästä.
- AKDG7216_117. Padasjoki, Kyyränlahti. Entinen kaskialue kasvaa nykyisin sekametsää.
- AKDG7216_118. Padasjoki, Kelvenenlampi. Nauriskuoppa vanhalla kaskialueella. Kuva
- AKDG7216_119. Padasjoki, Hinttolanhiekka. Betonien tolppa on luultavasti kuulunut johonkin väylämerkkiin tai vastaavaan. Kuva lounaasta.
- AKDG7216_120. Padasjoki, Kelvenne 2. Veneenvetoura kuvattuna länsirannalta itään.
- AKDG7216_121. Padasjoki, Kelvenne 2. Jyrkänrinteen taitteen kohdalle on vetouran nousua tasoitettu ilmeisesti kaivamalla siihen ura. Kuva lännestä.
- AKDG7216_122. Padasjoki, Kelvenne 2. Vetururata laskeutuu kohti itärantaa. Kuva lännestä.
- AKDG7216_123. Padasjoki, Kelvenne 11. Kuoppa 2, kuva etelästä. Kuopan koko noin 2x0,5 metriä.
- AKDG7216_124, Padasjoki, Kelvenne 11. Kuoppa 1, kuva lännestä.
- AKDG7216_125. Padasjoki, Leponiemi. Kuoppa, jonka halkaisija on noin 2 metriä liittyy torpan toimintaan. Kuva etelästä.
- AKDG7216_126. Padasjoki, Leponiemi. Torpan jäännökset. Kuva lounaasta.
- AKDG7216_127. Padasjoki, Leponiemi. Kellarikuoppa rinteessä. Kuva etelästä.
- AKDG7216_128. Päijänteen kansallispuistoa. Keskellä Papinsaari ja sen taustalla Kelvenne. Kuvauskohterin kuva pohjoisesta.
- AKDG7216_129 Kelvennettä Supanlahdesta pohjoiseen. Kuvauskohterin kuva etelästä.

Lähteet

Arkistolähteet

Kehusmaa, A. 2004: Asikkalan arkeologinen inventointi. – Museovirasto, Arkeologian osasto. Museoviraston arkisto.

Pesonen, P. 2009: Päijänteen kansallispuiston kulttuuriperintöinventointi. – Metsähallitus. Museoviraston arkisto.

Vuoristo, K. 2006: Kivikautisen ja varhaismetallikautisen asuinpaikan koekaivaus. – Museovirasto, Arkeologian osasto. Museoviraston arkisto.

Internet-lähteet

Arkistolaitoksen digitaaliarkisto. – <http://digi.narc.fi>.

Maanmittauslaitos. Avoimien aineistojen tiedostopalvelu. – <http://www.maanmittauslaitos.fi/avoindata>.

Paikkatietoikkuna. – <http://www.paikkatietoikkuna.fi>.

Uusimmat Metsähallituksen luonnonsuojelujulkaisut

Sarja A

- No 236 Konu, H., Neuvonen, M., Mikkola, J., Kajala, L., Tapaninen, M. & Tyrväinen, L. 2021: Suomen kansallispuistojen virkistyskäyttö 2000–2019. 131 s.
- No 237 Puikkonen, L, Niemi, M., Rautiainen, M., Pietarila, J., Hiedanpää, J. & Pellikka, J. 2022: Esiselvitys metsäpeura-aidan rakentamisesta Pohjois-Pohjanmaalle. 146 s.
- No 238 Haapamäki, J., Haavisto, F., Hoikkala, J. & Riihimäki, A. (toim.) 2022: Suomen meriluonnonsuojelualueiden hoidon tehokkuuden arviointi – Menetelmän pilotointi. 79 s.
- No 239 Toivola, M. 2022: Luonnonhoidollinen vieraspetopyynti saaristossa – Sotkahankkeen tuloksia. 58 s.
- No 240 Toivola, M. 2022: Naturvårdsmässig jakt av främmande rovdjur i skärgården – Sotka-projektets resultat. 58 s.
- No 241 Metsähallitus 2022: Hyvät käytännöt maakotkalle aiheutuvien vaikutusten arviointiin – esimerkkiraportti Nimettömänkankaan tuulivoimahankkeesta. 59 s.
- No 242 Ridanpää, R. & Tervo-Kankare, K. 2022: Matkailuyritysten hiiliopas – Land of National Parks. 66 s.
- No 243 Erkinaro, H. (toim.) 2023: SALMUS – Saving Our Northern Freshwater Pearl Mussel Populations. 336 s.
- No 244 Virnes, J. & Lehtonen, L. 2023: Esteettömien luontokohteiden (reittien) nykytilan arviointi. 48 s.

Sarja B

- No 267 Puranen, T. & Mikkola, M. 2022: Torronsuon kansallispuiston kävijätutkimus 2020–2021. 60 s.
- No 268 Puranen, T. 2022: Liesjärven kansallispuiston kävijätutkimus 2021. 62 s.
- No 269 Tiikkainen, U. 2023: Sallan kansallispuiston ja Sallatunturin alueen kävijätutkimus 2022. 63 s.
- No 270 Haverinen, S. 2023: Patvinsuon kansallispuiston kävijätutkimus 2022. 66 s.
- No 271 Haverinen, S. 2023: Tiilikjärven kansallispuiston kävijätutkimus 2022. 64 s.
- No 272 Metsähallitus 2023: Suojelualueiden hoidon ja käytön periaatteet. 245 s.

Sarja C

- No 180 Metsähallitus 2022: Tulliniemen linnustonsuojelualueen ja Bengtsårin lehdon hoito- ja käyttösuunnitelma. 132 s.
- No 181 Metsähallitus 2022: Selkämeren kansallispuiston ja Natura 2000 -alueiden hoito- ja käyttösuunnitelma. 199 s.
- No 182 Metsähallitus 2022: Helvetinjärven kansallispuiston hoito- ja käyttösuunnitelma. 109 s.
- No 183 Metsähallitus 2022: Pinkjärven ja Lastensuon hoito- ja käyttösuunnitelma. 99 s.
- No 183 Metsähallitus 2022: Pinkjärven ja Lastensuon hoito- ja käyttösuunnitelma. 99 s.



ISSN-L 1235-6549
ISSN (VERKKOJULKAISU) 1799-537X
ISBN 978-952-377-096-6 (PDF)
JULKAISUT.METSA.FI