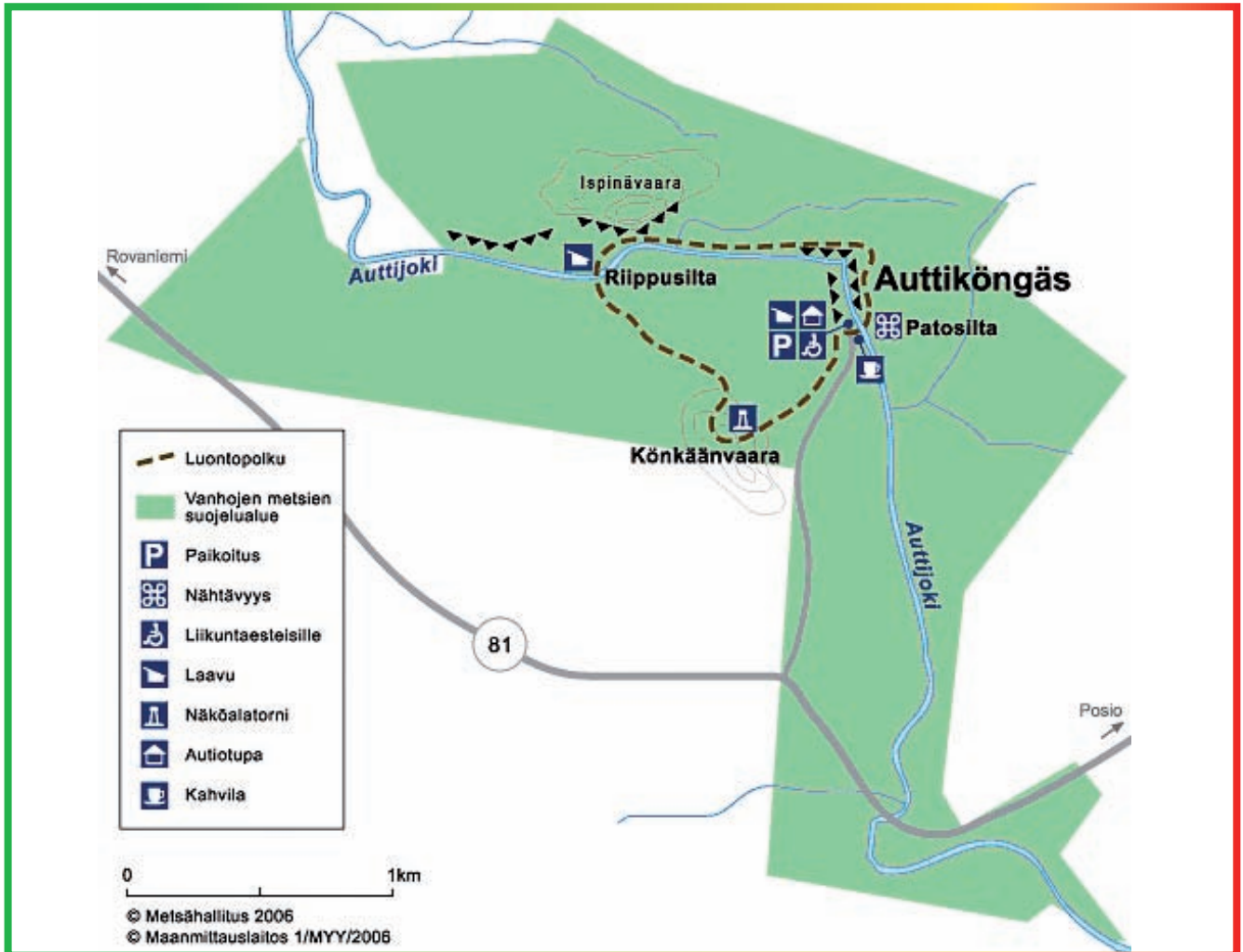


IV AUTTIKÖNGÄS



Auttiköngäs on päiväretkeilijän unelmakohte: helppo saavutettavuus, jylhät maisemat ja tietenkin alueen huomattavin nähtävyys, itse Auttiköngään vesiputous, jonka pudotuskorkeus on lähes 16 metriä.

Auttiköngäs sijaitsee Rovaniemen kaakkoisosassa, Rovaniemeltä 80 km Kuusamon suuntaan. Kuusamontieltä on matkaa Auttiköngään pysäköintialueelle 1,2 km.

Alue soveltuu pikaiseen piipahdukseen könkään äärellä tai puolipäiväretken kohteeksi, kun kiertää alueen luontopolun. Liikuntaesteisetkin pääsevät ihailemaan köngästä, tutustumaan Uittopirttiin ja paistamaan makkaraa laavulle. Kohteelle pääsee sulan maan aikana, talvella tietä perille ei aurata säännöllisesti.

Historian havinaa Auttiköngäällä

Näkyvimpänä kohteella ovat uittohistoriaan liittyvät rakenteet kuten uittopato ja -ränni itse könkäessä. Alueella voi myös tutustua vanhaan Uittopirttiin, joka toimii nykyisin retkeilijöiden päivätupana. Uittopirtin läheisyyteen on rakennettu museokalustusuoja, johon on koottu mielenkiintoista uitto- ja metsätöyhistoriaan liittyvää esineistöä.

Lisätietoa Auttiköngään alueesta osoitteessa:
www.luontoon.fi/auttikongas

Napapiirin luontokansio

Luontopolulla näkee Auttikönkään aluetta aidoimmillaan!

Auttikönkään luontopolku on noin 3,5 km pitkä maastoon merkitty rengasreitti. Polku kulkee Auttijoen molemmin puolin vaihtelevassa maastossa. Reitin varrella voi ihailia kanjonissa kiemurtelevaa Auttijokea ja ympäröiviä metsiä. Vaikka polku on pääosin helpokulkuinen, kohoaa retkeilijän kunto mukavasti polun jyrkimpiä mäkiä kavutessa. Helpotukseksi rinneisiin on rakennettu rappuset ja levähdyspaikkoja.

Alueen korkeimman kohdan, Könkäänvaaran laelle, kiipeäminen palkitaan, sillä huipulla on luontotorni, josta avautuu upeat maisemat. Kuivalla säällä luontopolulla selviää ilman kumisaappaita. Auttijoen ylitys riippusiltaa pitkin voi olla jännittävä kokemus, vaikka silta onkin turvallinen, eikä kovin pitkä. Luontopolku soveltuu kesäretkeilyyn ja halutessa voi ottaa vaikkapa kävelysauvat mukaan.

Luontoretken kruunaa evästauko

Eväitä voi nauttia joko Auttikönkään lähtöpaikan tuntumassa olevalla laavulla, Uittopirtissä tai luontopolun puolivälin paikkeilla Auttijokivarressa sijaitsevalla laavulla. Molempien laavujen luona on tulentekopaikka polttopuineen sekä kuivakäymälä. Nuotiolla keitetty kahvi tai itse paistettu makkara maistuvat luonnon helmassa! Avotulen saa tehdä vain tulentekopaikoilla. Metsäpalovaroituksen aikaan avotulta ei saa tehdä.

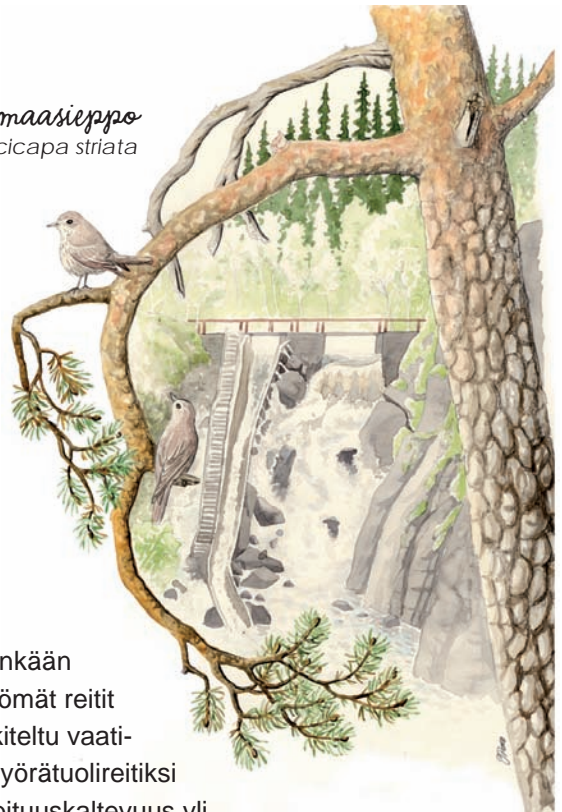
Opi luonnosta!

Luontopolun varrella on luonnosta kertovia opastauluja, joista saa vinkkiä, mitä eläin- ja kasvilajeja alueelta voi tavata. Retkellä voi bongata vaikkapa vedestä hyönteisiä sukeltavan linnun, koskikaran, tai kuulla palokärjen takovan vanhaa aihkimäntyä jossain metsän siimeksessä. Tiesitkö että Auttikönkäällä voi nähdä jälkiä myös vaikkapa ilveksestä?

Myös liikuntaesteiset pääsevät retkelle alueelle

Auttikönkään pysäköintialueelta lähtee noin 50 metriä pitkä ja noin metrin leveä esteetön pitkospuureitti Uittopirtille. Pysäköintialueelta johtaa myös lyhyempi esteetön pitkospuureitti pysäköintialueen viereisen laavun kautta Auttikönkään rotkon reunalle levikkeelle, josta pääsee ihaillemaan köngästä.

harmaasieppo
Muscicapa striata



Auttikönkään esteettömät reitit on luokiteltu vaativaksi pyörätuolireitiksi (reitit pituuskaltevuus yli 8 %), joten liikkumiseen reiteillä voi tarvita avustajaa. Eväitä liikuntaesteiset pääsevät nauttimaan Uittopirtillä tai laavulla. Pysäköintialueella on myös liikuntaesteisille soveltuva kuivakäymälä.

Bongaa lintuja!

Auttiköngäs soveltuu hyvin lintujen tarkkailuun. Luontopolun varrella voi nähdä mm. vanhojen metsien lajeja kuten palokärjen tai pohjantikan. Järripeippo, leppälintu ja käpylinnut ovat myös alueen yleisiä asukkaita. Hyvällä onnella luontopolun näkötorresta voi nähdä maakotkan saalistuslennollaan. Joinakin vuosina könkään partaalla on havaittu myös harvinainen virtavästäräkki.

Syksyllä maistelemaan marjoja

Mustikat ja puolukat maistuvat vaikkapa retkieväiden jatkeena. Alueella saa vapaasti poimia marjoja ja sieniä.

Ethän kiipeile kallioilla

Auttikönkään jylhät kallioseinämät ovat houkuttelevia kohteita kalliokiipeilyä ajatellen. Se ei kuitenkaan ole kohteella sallittua, sillä alueen herkillä kallioseinämillä kasvaa useita uhanalaisia kasvilajeja.

AUTTIKÖNKÄÄN LUONTO

palokärki
Dryocopus martius



Ikimetsien Auttiköngäs

Auttiköngään metsä on niin vanhaa, että sitä voidaan kutsua ikimetsäksi. Varsinaista hakkuuta alueella ei ole koskaan tehty. Ainoastaan jatkosodan aikana Auttissa majoilleet saksalaisjoukot ovat kaataneet joitakin runkoja linnoitustöitä varten.

Auttiköngäs on perustettu vuonna 1955 aarnialueeksi ja myöhemmin alueesta on muodostettu luonnonhoito-

metsä. Nykyisin Auttiköngäs kuuluu Pohjois-Suomen vanhojen metsien suojeluohjelmaan ja Natura-alueverkostoon.

Alueen korkein kohta on Kõn-käänvaara, jonka laki kohoaa 240 metrin korkeuteen. Matalampi, mutta jyrkkärinteisempi Ispinävaara on 190 metriä korkea. Auttijoki halkoo aluetta ja kuljettaa vettä Auttijärvestä Kemijokeen.

Alueen asukkaita ovat mm. ilves ja saukko

Erämaisen ja vaihtelevan elinympäristön vuoksi alueen eläimistö on varsin monipuolinen. Suurpedoista karhu on lähialueiden vakituinen asukas. Myös ilveksestä on tehty havaintoja viime vuosina. Suurin sorkkaeläimemme hirvi asustelee talvikaudet Auttijoien rannoilla, missä runsaat lehtipuuvesakot tarjoavat tärkeän lisän talviseen ruokavalioon.

Harvinainen näätäeläin saukko on Auttijoien varren salaperäinen asustelija. Talvella sen yöllisistä retkistä kertovat sulapaikkojen läheisyyteen ilmestyvät mutkittävät jälkiurat ja liukumäet.

Koskikara ja muita siivekkäitä

Runsaan linnuston mielenkiintoinen erikoisuus on koskikara, joka pesii kesäisin Auttiköngään rotkon kallioseinämällä ja viettää talvensa sulapaikkojen äärellä vedestä ravintonsa noutaen. Myös monet muut lintulajit rakentavat pesänsä Auttiköngään kalliopahdoille. Näistä tyypillisimpiä ovat västäräkki ja harmaasiippo.

Harvinaisuutena on tavattu virtävästäräkki, jonka tiedetään ainakin kerran pesineen Auttiköngäällä. Kesäpäivisin nähdään usein maakotkaparin silhuetit metsän yläpuolella ja illan saapuessa voi kulkijan korva tavoittaa lähimetsissä huhuilevan huuhkajan äänen.

Auttijoien elämää

Auttijoessa on tavanomaisten haukien ja ahventen lisäksi myös arvokalaa kuten siikaa, harjusta ja purotaimenta. Nähdäänpä toisinaan koukkuleukainen järvitaimenkin hyppäämässä köngään kuohuissa sen yrittäessä epätoivoisesti voittaa ylipääsemätöntä estettä.



koskikara
Cinclus cinclus



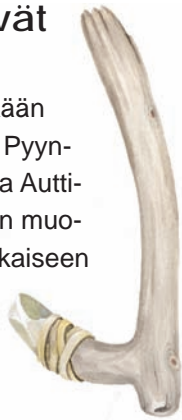
saukko
Lutra lutra

AUTTIKÖNKÄÄN HISTORIA

Muinaiset asukkaat pyysivät peuroja

Esihistoriallisesta toiminnasta Auttikönkään alueella kertovat kolme pyyntikuoppaa. Pyyntikuopat sijaitsivat tyypillisissä paikoissa Auttijoen ja siihen yhtyvän pienemmän puron muodostamassa kulmassa joenrannan hiekkaiseen maaperään kaivettuina.

Käyttöaikanaan pyyntikuopat ovat olleet syviä, mutta ajan kuluessa ne ovat pikkuhiljaa täyttyneet ympäriltä valuneesta hiekasta ja erottuvat nykyään vajaan metrin syvyytinä painanteina maastossa. Naamioituihin kuoppiin ovat pahaa aavistamattomat saaliseläimet pudonneet.



Kauppamiesten kulkureitti

Auttijoki kuuluu ikivanhaan Vienasta Kuusamon järviylängön ja Posion kautta Kemijokisuulle asti johtavaan kauppareittiin. Sitä käyttivät niin karjalaiset, kainulaiset kuin norjalaisetkin kauppa- ja hävitysretkillään.

Pitkän vihan (Suomen ja Venäjän välinen 25-vuotinen sota 1570-1595) ja erityisesti isovihan (1713-1721) aikana tämä reitti oli merkittävimpiä Pohjois-Suomen vihanteitä. Todennäköisesti myös talonpoikaispäällikkö Pekka Vesaisen johtamat hävitysretket 1500-luvun lopulla Kuolansuuhun ja Petsamoon kulkivat juuri Auttikönkään kautta.

Myöhempinä aikoina kauppamiehet poikkesivat ja usein yöpyivätkin Auttin kestikievarissa. Kulkuneuvoina käytettiin soutuveneitä, jotka lastattiin täyteen kauppatavaraa. Auttiköngäs ohitettiin turvallisesti kantamalla tavarat maitse vastakkaisella puolen köngästä odottavaan toiseen veneeseen.

Vaarallinen koski

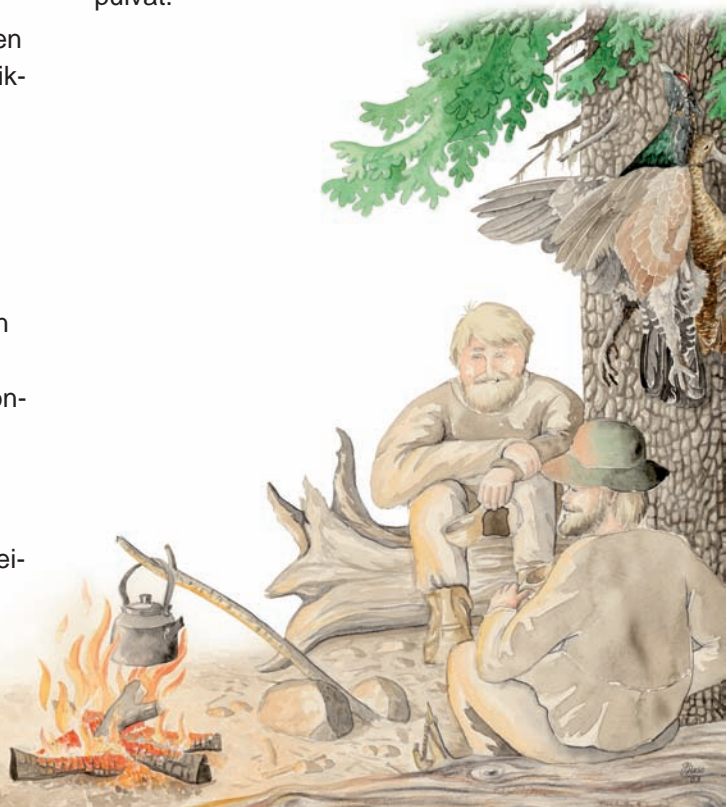
Perimätieto kertoo Auttikönkääseen hukkuneen useita ihmisiä vielä noiden vainolaisaikojen jälkeenkin. Pelkällä säikähdyksellä selvisi kuitenkin rovaniemeläinen Jussi Jokkala, joka laski alas itse köngästä ja tuli tajuisaan suvantoon asti,

mistä hänet sitten pelastettiin. Kerrotaan, että Jussin kyljet olivat ainoastaan raapiutuneet verille. Housujen taskut olivat tosin kääntyneet nurin, minkä takia Jussi menetti rahansa. Jälkeenpäin hän kylläkin korjasi rahojen menetyksen naimalla rikkaan lesken Oikaraisesta.

Sota jätti jälkensä

Varsin selvinä näkyvät myös jatkosodan aikana alueelle sijoitettujen saksalaisjoukkojen jäljet. Saksalaiset rakennuttivat sotavangeillaan puolustuslinjaa Kemijärveltä Simojärvelle. Tämän puolustuslinjan jäänteitä löytyy runsaasti Auttijoen rannoilta, etenkin Auttijoen länsipuolelta Posiolle johtavan maantien molemmin puolin. Erilaisia juoksuhautoja, ampumapesäkkeitä ja korsun jäännöksiä on kaikkiaan löydetty lähes 50.

Jatkosodan muistoja on myös pysäköintialueelta lähtevän talvitiien päässä sijaitseva venäläisen sotavangin hauta. Kyläläisten kertoman mukaan tämä toverinsa kanssa karkumatkalla ollut vanki linnoittautui silloisen köngkään rannalla sijainneeseen kämpppään, johon suojeluskuntalaiset tulitaistelussa hänet ampuivat.



Napapiirin luontokansio

Tukkijätkien tukikohta

Puutavaraa on uitettu Auttijoessa jo 1800-luvun loppupuolelta aina 1970-luvulle saakka. Vesireittejä pitkin puutavara saatiin kuljetettua helposti ja edullisesti Auttijokea myöten Kemijoelle ja Kemijokea pitkin edelleen Kemiin sahaiteollisuuden raaka-aineeksi.

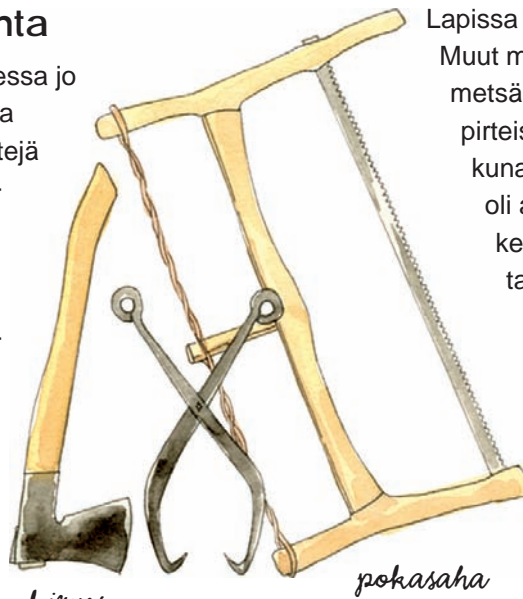
Koska puun uitto oli mahdollista jyrkässä ja kivisessä Auttiköngäessä, oli ainoa mahdollisuus ohjata puut könkään ohi uittoränniä eli uittoruuhia pitkin. Jotta uittorännissä virtaisi riittävästi vettä, rakennettiin könkään yläpuolelle veden pintaa nostava pato. Liikuteltavan patoluukun avulla voitiin helposti ja nopeasti säädellä veden juoksuputusta rännissä ja siten estää ruuhkien syntyminen.

Vapaa-aikaansa uittomiehet ovat kuluttaneet muun muassa kaivertamalla nimikirjaimiaan ja päivämääriä kurun pystysuoriin kallioihin. Kaiverruksia löytyy sieltä täältä putouksen alapuolelta.

Asiakirjojen mukaan ensimmäinen virallinen tieto Auttiköngään uittorännistä on vuodelta 1889, jolloin vahvistettiin sääntö Auttijoessa olevan Auttiköngään uittoruuhelle. Tämän jälkeen Metsähallitus on kunnostanut uittoränniä ja patoa mm. vuonna 1939 ja vuosina 1965-1966. Nykyään Auttijoessa ei ole uittoa, mutta Auttiköngään uittorakenteet säilytetään kulttuurihistoriallisena nähtävyytenä.

Savottaolot

Aluksi savottakämpät olivat melko alkeellisia. Kämpän sivuseinien korkeus oli 3-4 hirsikertaa. Ne olivat kosteita. Lattioitakaan ei aluksi ollut, vaan maakuuritsit rakennettiin suoraan maa-alustalle. Työntekijöiden asumistoon saatiin parannus kun Kemi-yhtiö ryhtyi huolehtimaan koko leimikkoa palvelevien ns. varsiteiden avaamisesta ja kunnossapidosta sekä samalla ajo- ja hakkuumiesten kämppien rakentamisesta.



kirves

tukkisakset

pokusaha

Lapissa vain 6 % asui taloissa tai torpissa. Muut majoittuivat työnantajan rakentamiin metsäpirtteihin tai metsäsaunoihin. Metsäpirtteissä eli kämpissä oli puulattia, lasi-ikkunat, puulavitsat ja välikatto. Tulisijana oli avotakka. Pirtit oli rakennettu kuivista keloista kuten suurin osa metsäsaunoistakin.

Myös metsäsaunoissa oli lavitsat ja avotakka, mutta vain joka toisessa puulattia ja joka kolmannessa välikatto. Jokaisella oli oma sijansa ja sen kohdalla seinässä naulat tavaroihin varten. Lapin metsäpirtteissä asui keskimäärin 21 miestä ja metsäsaunoissa keskimäärin 11.

Savotan sapuskat

Ajo- ja hakkuumiehet huolehtivat itse aterioidensa valmistuksesta. Tavallista oli, että lähipitäjien miehet lähtiessään savottaan ottivat mukaansa naispuolisia sukulaisiaan kokin tehtäviin.

Muutoksen tähän toi metsäpäällikkö Sundquistin aloittama kämppäämätien kouluttaminen, joka sittemmin annettiin Rovalan hoitoon. Kemi-yhtiö hoiti lähes 40 vuotta savottojen ruokahuoltoa. Kuljetusten ollessa vilkkaimmillaan saatettiin Konttisessa Rovaniemellä lastata satakin kuormaa päivässä ympäri maakuntaa lähetettäväksi. Se sisälsi jauhoja, läskiä, leipää, kahvia, sokeria, tupakkaa sekä kuroja, olkia ja heinää. Yleisiä ruokia olivat jätjänjuusto eli perunoista ja läskikäristyksestä tehty ruoka ja leipäkäperys joka tehtiin kuivista leivänpalasista ja läskikäristyksestä.

luhtakuusio
Pedicularis palustris



kumiteräsaappaat



Napapiirin luontokansio

Wanha kämpylälaki vuodelta 1924

Toisen omaisuuteen ei saa koskea, vaikka se ei olisikaan lukon takana.

Jos omistaa sellaisen työkalun, jota toisella ei ole omasta takaa,
on lainattava tarvittaessa. Ei koske puukkoa.

Kämpässä jokaisen on istuttava oman makuupaikan kohdalla.

Jos on iskenyt naulan vaatteitaan varten, niin siihen ei saa toinen ripustaa omiaan.

Jos pudottaa naulasta toisen varusteen, pudottajan on se heti nostettava paikoilleen.

Se syyttää valkian piisiin jota paleltaa.

Se noutaa vettä joka sitä tarvitsee jos ämpäri on tyhjä.

Vesiavannon aukaisee se joka tarvitsee ensin vettä.

Ulkona, kämpän nurkilla tai katoilla olevien lihojen ja läskien päälle
ei saa omiaan asettaa.

Kämpän ovenpuolelle ei saa käyrdä paskalla.

Jokaisen on käytettävä omaa paskaraittia.

Kämpän etuseinustalle ei saa kusta.

Jokainen hevospurukka tekee vuorollaan niin paljon yöpuita,
että saa tulet illalla metsästä tultua.

Naiskokkiin ei saa kajota, eikä hiipiä hänen viereensä yöllä.
Hän on rauhoitettu, vaikka itse olisi halukas.

Kello yhdeksän jälkeen ei saa pitää kovaa ääntä.

Omasta akasta ei suosita kenenkään puhuvan huonoa tai rivouksia.

Omat parseelit on pidettävä tallipaikassa.

Kukaan ei saa yöllä kusta kämppään.

Piereminen on sallittu.

Napapiirin luontokansio

Auttikönkäällä nähtävillä olevia metsätyöhön ja uittoon liittyviä esineitä

- **hamppuköysi/tervaköysi:** käytetty uitossa
- **puomilukko** (koppeli): käytetty uitossa puomien lukituksessa
- **närelenkki** (uittopuomin sidontavittas, puomi-naula): ohuesta kuusesta vääntämällä tehty puomien yhteen liittämiseen käytetty uittolenkki.
- **uiton puomiankkuri:** puomien "kelun" eli vinnin ankkurointiin
- **puomikaira:** käytetty puomitukkien rei'itykseen sekä lautauslaitteiden rakentamiseen
- **vänkäri** (vääntörauta): järeiden tukkien/puomipuiden pyörittäminen lanssissa parkkaamista tai puomien poraamista varten käytetty apuväline
- **takareki** (parireen takimmainen reki): tukkireki, hevosvetoinen reki tukinajoon
- **etureki** eli pankkoreki: parireen etummainen reki
- **justeerisaha:** tukkipuiden katkaisuun
- **pukkuri:** yhden miehen justeerisaha
- **puomiketju/lintulenkki:** puomit kiinnitettiin toisiinsa näiden avulla
- **uiton kela** (rautakelu, vintturi): keluveneissä tappikelun korvaava rautainen, hammasrata-välityksellä varustettu käsikäyttöinen laite.
- **uiton keksi** (uittohaka): käytetty uittettävien puiden ohjailuun
- **tiikka:** keksin työntö- tai vetopiikki
- **perämela** (uittovene)
- **lumiaura:** talviteiden auraukseen. Hevosia tarvittiin vetämään 6-8.
- **leimakirveet:** puutavaran mittauksen yhteydessä puun päähän on lyöty omistajan merkki. Myös kaadettavat pystypuut on merkitty leimakirveellä.
- **ylösottolauta:** leimausporukan ylösottomiehellä oleva lauta, johon puiden mitat merkitään
- **tuumamittasakset** (puiset): käytetty puun paksuuden mittaamiseen
- puusukset eli **sivakat**
- **kuorimisrauta eli kolorauta:** puiden kuorimiseen käytetty kaareva työkalu
- **pokasaha** (puinen): pääasiassa halonteossa ja pinotavarasavotoissa käytetty kapeateräinen saha.

Uiton työntekijöitä

- **ukkoherra:** yleensä koko hakkuu- tai uittoalueella oleva päätyönjohtaja
- **kymppi:** yleisimmin käytetty nimitys töihin osallistuvasta työnjohtajan apulaisesta, jolla oli johdollaan kymmenkunta tukkilaista.
- **härkäpoika:** uittotöissä ensikertalainen
- **tukkijätkä:** uittomiehestä varsinkin Pohjois-Suomessa käytetty nimitys
- **lentojätkä, kulkuspoika:** usein Etelä-Suomesta Pohjois-Suomeen tullut koditon kulkuri, joka keväällä ilmestyi uittotyömaalle
- **sippimies:** "persaukinen" jätkä, joka on kylillä tuhlanut rahansa ja on alvariinsa vipaamassa.
- **tahkojalka:** tukkilainen, joka ei pysy vedessä kelluvan pölkyn päällä
- **vänttyrä mies:** väty, jolla on peukalo keskellä kämmentä, kympin harmi.
- **hartsuherra, kuukkeli, läskikuukkeli:** muonavaraston ja/tai rovianttiveneen hoitaja
- **kämppäemäntä:** savotta- tai uittokämpän ruuanlaitosta huolehtinut nainen
- **kasööri:** tilien tekijä, förskotin antaja, palkanmaksaja
- **koskimies:** ammattimies, joka pystyi vaativiin tehtäviin koskilla

Savotan toimintapaikat

- **kämppäkartano:** 1950 -luvulla rakennettu suuri savottakämppä, jonka yhteydessä oli runsaasti erilaisia ulko- ja varastorakennuksia
- **elämänluukku, armonluukku:** kämpässä keittiön ja miesten majoitustilan välisessä seinässä oleva aukko, jonka kautta ruoan jakelu tapahtui
- **karhukoppi:** alemman työnjohdon asuintila kämpän teräväpäässä
- **kutukoppi:** emännän huone teräväpäässä
- **teräväpää:** se osa kämppää, jossa työjohto asui
- **tylsäpää:** se osa kämppää, johon työväki oli majoitettu
- **leimikko:** hakattavaksi leimattu alue
- **palsta:** yksittäisen miehen tai hevosporukan hakkuu- tai ajoalue
- **lanssi:** välivarasto puutavaralle jäällä tai maalla

Napapiirin luontokansio

Työnsanat

- **aisata:** puun kuoriminen osittain pölkyn pituussuuntaisina juovina. Toimenpide edistää pölkyn kuivumista ja parantaa sen uimiskykyä
- **juntata:** upottaa juntalla paaluja maahan
- **lenkittää,** saetata: yhdistää puomeja näre- tai muilla lenkeillä
- **parkata:** kuoria puita, varsinkin pinotavaraa
- **perkata:** parantaa uittoväylää matalikoita ruoppaamalla ja poistamalla kiviä tms. esteitä väylästä
- **reilata:** korjata ja järjestellä lauttaa
- **raasata:** vesi raasaa eli syövyttää esim. patoa
- **sesto:** kulkea tukin päällä vedessä sauvoimella meloen

Muona

- **harmaja:** kirnupiimä
- **jätkäpuuro:** sokerin, kauraryynien ja kylmän veden sekoitus
- **leipäkiisseli:** vedellä "puuroksi" pehmitetty kova leipä
- **leipäressu:** leivän, voin tai silavan ja veden sekoitus
- **lotina,** soossi: silavasta sulatettuun rasvaan jauhoilla tai leivänmuruilla suurstettu kastike
- **Wilsonin pinta:** suolattu läski, Amerikan silava
- **käristys:** ohueksi leikatuista lihasiivuista tehty pataruoka
- **lihavelli:** lihakeitto

Varusteet

- **kintaat:** nahkarukkaset, virkatut villakäsineet
- **lammas:** hamppu- tai viholaissäkistä suu ja alanurkat sitomalla tehty "reppu"
- **lyyssi:** pusero
- **matrassi:** oljilla tai poronkarvoilla täytetty patja
- **pieksut,** lapikkaat: kippuranokkaiset, pitkävartiset nahkajalkineet
- **rytkyt:** vanhat vaatteet, jätkän vakiovarusteet
- **syylingit:** huovasta tai paksusta villalangasta tehdyt päällyssukat
- **fikkuri:** paksu, kotikutoinen villapaita
- **tehopakkaus:** sodan jälkeen savottalaisten työtehon ja motivaation kohottamiseksi määrätyn suuruisesta urakasta palkinnoksi jaettu pakkaus, jossa oli säännöstelyn vuoksi muuten vaikeasti saatavilla olevia ruokatarvikkeita (kahvia, tupakkaa, sokeria..). Oli suhteellisen helppo hankkia.

Vapaa-ajan harrastukset

- **rullaus:** tarkoituksena on saada rullaamalla tukkia vastustaja putoamaan veteen. Apuna saa käyttää uittohakaa tai sauvointia. Kilpailijat ja apuvälineet eivät saa koskettaa toisiaan.
- **sumalla ja puomilla juoksu:** kilpailija saa käyttää apuna sauvointia tai uittohakaa. Kilpailija saa pudota korkeintaan kaksi kertaa ja hänen on noustava omin avuin ylös. Aika ratkaisee voittajan.
- **tukkilaismaraton:** kilpailulaji, jossa on yhdistetty sumalla ja puomilla juoksu, soutu, sestominen ja rantaa pitkin juoksu
- **lestan lykkääminen:** voimailuleikki, jossa kilpailija asettuu lattialle siten, että hänen painonsa on varpaiden ja ojennetuissa käsissä olevan pullon varassa. Kilpailija hivuttaa pulloa vähitellen kauemmaksi ja yrittää saada selkensä mahdollisimman suoraksi vatsan kuitenkaan koskettamatta lattiaa.
- **sökö,** avopokka: avopokeri
- **pokka,** pokeri: suosittu rahapeli
- **tuppi:** varsinkin Pohjois-Suomen savotoilla erittäin suosittu ajanviettokorttipeli
- **markan nakkuu:** uittolaisten suosima kolikkopeli
- **ettone:** ruokalepo

Muuta sanastoa

- **kanginpestiäiset:** raisu juhlinta uiton päätyttyä
- **pihkaseula:** pomon työhönottotarkastus; jos jätkän housun takamus oli pihkassa, oli todennäköistä, että hän oli laiskuri; jos lyyssin etumus oli pihkassa, jätkä oli ilmeisesti kunnan työmies.
- **rokuli:** vastatuulen tms. ulkoisen syyn työnteolle aiheuttama keskeytys.
- **poltto, litviikki:** lopputili silloin, kun sillä karsitaan työvoiman määrää

