

Sipoonkorven kansallispuiston kävijätutkimus 2017

Laura Lehtonen ja Carina Wennström

Metsähallitus, Vantaa, 2023
Asianro MH 8053/2023
ISBN 978-952-377-104-8 (pdf)



Sisällysluettelo 1/2

Sipoonkorven kansallispuisto	4
Kävijätutkimuksen aineistonkeruu	5
Kävijätutkimuksen keruupisteet	6
Kävijätutkimukseen osallistuneet	7
Alue on paikallisten suosiossa	8
Tullaan perheen tai ystävien kesken	9
Rentoutuminen ja luontokokemukset tärkeitä	10
Harrastetaan kävelyä ja luonnon tarkkailua	11
Liikkuminen kansallispuistossa	12
Alueelle tullaan uudestaan	13
Suosittu päiväretkikohde	14
Kävijöiden rahankäyttö	15
Rahaa käytetään huoltamalla ja kaupassa	16



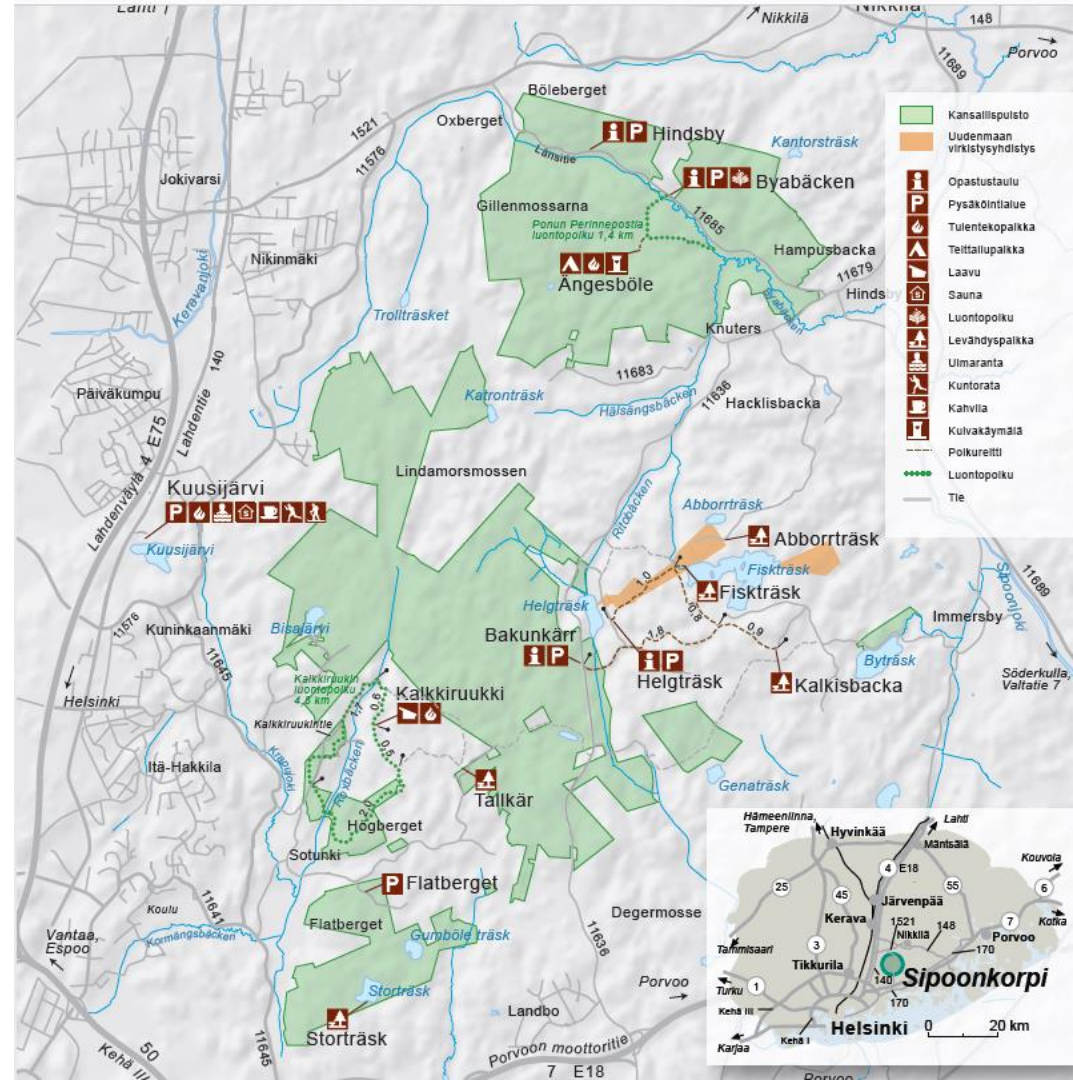


Sisällysluettelo 2/2

Paikallistaloudelliset vaikutukset	17
Käynnin hyvinvointivaikutukset	18
Palvelujen laatu oli melko hyvä	19
Tarvetta lisäpalveluille	20
Tietoa etsitään opastauluista	21
Kävijöiden odotukset täyttyivät hyvin	22
Vastaajien kokemat häiriötekijät	23
Ideoita alueen kehittämiseen, risut ja ruusut	24

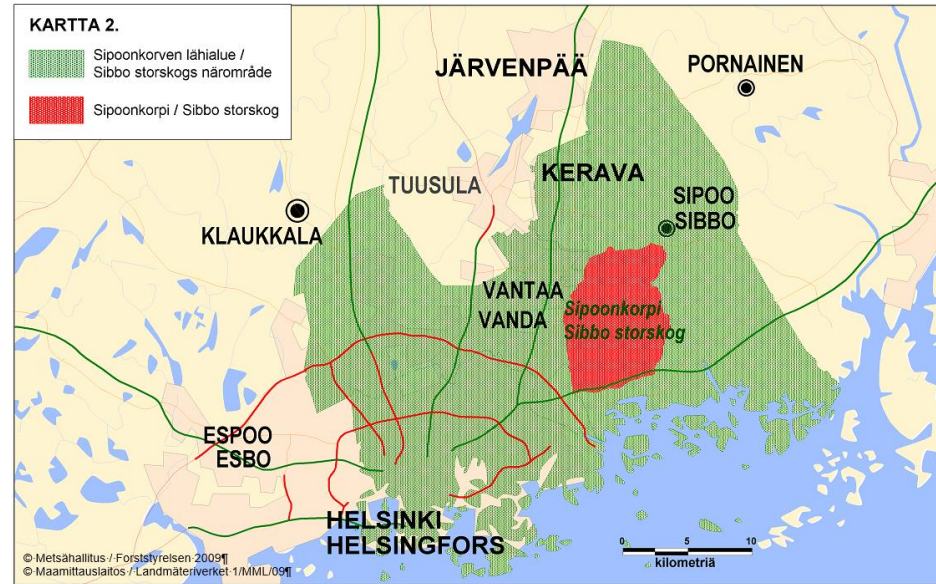
Sipoonkorven kansallispuisto

- "Löydä vehmas maaseutu kaupungista, vain hetken matkan päässä Helsingistä. Kylät polveilevien perinnemaisemien keskellä, korpjen hämy sekä mainiot sien- ja marjamaastot kutsuvat sinut rentoutumaan ja nauttimaan Sipoonkorpeen." (Luontoon.fi)
- Puisto perustettiin 2011
- Pinta-ala on noin 24 km²
- "Ihastu Sipoonkorven rikkaaseen ja nopeasti vaihtelevaan metsäluontoon ja perinnemaisemiin kansallispuiston luontopoluilla sekä yhdysreiteillä." (Luontoon.fi)
- Vuoden 2017 käyntimäärä oli 91 400 käyntiä.
- Metsähallituksen Luontopalvelut vastaa alueen retkeilyreittien ja rakenteiden huollosta.



Kävijätutkimuksen aineistonkeruu

- Tutkimusaineisto kerättiin paperisella kyselylomakkeella 10.12.2016–25.10.2017.
- Aineisto kerättiin kävijöitä keruupisteissä haastatteleamalla.
- Kyselylomakkeessa oli 24 kysymystä.
- Vastaajien apuna olivat Sipoonkorven kansallispuiston ja kansallispuiston lähialueen kartat.



Kansallispuiston lähialuekartta.

Kävijätutkimuksen keruupisteet

Aineistonkeruupisteet ja kerätyt vastaukset.

Aineistokeruupiste	Kerätyt kpl	Kerätyt %
Byabäcken p-alue	209	45
Källängen p-alue	9	2
Flatberget p-alue	107	23
Kalkkiruukin laavu	44	10
Kalkkiruukin tie	6	1
Misan Maja	20	4
Bakunkärr p-alue	50	11
Byträsketin tie	5	1
Postitse, paikka tuntematon	12	3
Yhteensä	462	100

- Haastatteluja tehtiin kahdeksassa kohteessa:
 - Byabäcken p-alue
 - Källängen p-alue
 - Flatberget p-alue
 - Kalkkiruukin laavu
 - Kalkkiruukin tie
 - Bisan maja
 - Bakunkärr p-alue
 - Byträskin tie.
- Vastauksia saatiin yhteensä 462 kappaletta kyselyyn. Keruutavoite oli 450 vastausta.

Kävijätutkimukseen osallistuneet

- Kävijätutkimukseen vastanneista 55 % oli naisia ja 45 % miehiä.
- Vastaajien keski-ikä oli 44 vuotta.
- Suurin kävijäryhmä oli 35–44-vuotiaat (31 %). Seuraavaksi suurimmat kävijäryhmät olivat 45–54-vuotiaat (22 %) ja 25–34-vuotiaat (21 %).
- Kävijätutkimukseen saivat osallistua 15 vuotta täyttäneet ja sitä vanhemmat kansallispuistossa vierailleet kävijät.





Alue on paikallisten suosiossa

- Vastaajista paikallisia asukkaita oli 84 %.
- Lähes 76 % oli pääkaupunkiseudulta lähtöisin. Kauimpaa oli tultu Oulusta.
- Kotimaisia matkailijoita oli vastaajista 16 %.
- Ulkomaisia matkailijoita oli vain yksi. Tämä johtunee siitä, että vastauslomakkeita oli vain suomeksi ja ruotsiksi.



Tullaan perheen tai ystävien kesken

- Sipoonkorven kansallispuiston vierailijoista 72 % saapui 2–5 hengen seurueessa. Isoja yli kuuden hengen seurueita oli 11 %. Yksin alueella retkeili 17 % vastaajista.
- Liikuntaesteisiä retkeilijöitä oli vastausten joukossa yksi.
- 73 % vastaajista retkeili oman perheen jäsenten kanssa, ja 16 % ilmoitti seurueen koostuvan ystävistä.
- 93 % vastaajista kertoi Sipoonkorven kansallispuiston olevan matkan ainoa tai tärkein kohde.



Rentoutuminen ja luontokokemukset tärkeitä

- Kävijätutkimukseen osallistuneet kertoivat Sipoonkorven kansallispuistossa käynnin tärkeimmiksi motiiveiksi luonnon kokemisen, rentoutumisen ja henkisen hyvinvoinnin.
- Seuraavaksi tärkeimpiä motiiveja vastaajien mukaan olivat maisemat, poissaolo melusta ja saasteista sekä yhdessäolo oman seurueen kanssa.
- Heikoimpia motiiveja vierailulle olivat jännityksen kokeminen ja tutustuminen uusiin ihmisiin.



Harrastetaan kävelyä ja luonnon tarkkailua

- Kävijöiden ylivoimaisesti tärkein aktiviteetti Sipoonkorven kansallispuistossa oli kävely (79 %).
- Moni tuli alueelle eväretkeilemään (43 %), tarkkailemaan luontoa (41 %) tai retkeilemään (32 %).
- Myös luontopolkuun tutustuminen (20 %), koiran kanssa ulkoilu (18 %) tai sienestys (23 %) olivat tärkeitä aktiviteettejä.
- Suurin osa kertoi harrastaneensa yhdestä kolmeen (61 %) tai neljästä kuuteen (34 %) aktiviteettia matkansa aikana.
- Kävijä on tässä kysymyksessä voinut valita useamman aktiviteetin



Liikkuminen kansallispuistossa

- 91 % vastaajista liikkui Sipoonkorven kansallispuistossa kävellen, keskimäärin 5 kilometriä.
- Pyöräillen vastaajista liikkui 3 %, keskimäärin 19 kilometriä.
- Talvella liikuttiin myös hiihtäen, keskimäärin 13 kilometriä.

Alueelle tullaan uudestaan

- Kyselyyn vastanneista 71 % oli käynyt Sipoonkorven kansallispuistossa aiemmin.
- Ensikertalaisia oli 29 % kävijöistä.
- Viimeisen viiden vuoden aikana kävijät olivat vierailleet kansallispuistossa keskimäärin 12 kertaa.

Orvokkiohopeatäplä. Kuva: Jari Kostet.





Suosittu päiväretkikohde

- Suurin osa (97 %) vastaajista oli puistossa päiväkäynnillä. Vain 3 % yöpyi puistossa.
- Päiväkävijät vierailivat puistossa keskimäärin 2,5 tuntia. Yöpyjät viipyivät keskimäärin yhden vuorokauden.
- Yöpyjistä 92 % yöpyi omassa majoitteessa (esim. telтта) kansallispuistossa.
- Lähialueella yövytään hotellissa, vuokramökissä, ystävän tai sukulaisen luona tai omassa majoitteessa.
- Suurin osa vastaajista saapuu puistoon omalla autolla (96 %). Polkupyörällä saapui neljä prosenttia ja jalan kolme prosenttia kävijöistä. Vain 6 vastaajaa (1 %) oli tullut alueelle linja-autolla.

Kävijöiden rahankäyttö

- Kyselyyn vastanneet kävijät kuluttivat Sipoonkorven kansallispuistossa ja sen lähialueella yhtä käyntiä kohden keskimäärin 6 euroa.
- Kotimaiset matkailijat käyttivät rahaa käynnillään keskimäärin 11 euroa.
- Paikallisten kävijöiden keskimääräinen rahankäyttö yhtä käyntiä kohden oli 4 euroa.
- Ulkomaisten vastaajien osuus oli niin pieni, että heidän rahankäyttöään ei eritelty.

Voikukkaniitty. Kuva: Jari Kostet.



Rahaa käytetään huoltamalla ja kaupassa

- Sipoonkorven kansallispuiston kävijät käyttivät käyntikertaa kohden rahaa keskimäärin:
 - huoltamo-ostokseen 1,57 euroa
 - paikallisliikenteen kuluihin 0,04 euroa
 - ruoka- ja vähittäiskauppaostokseen 1,87 euroa
 - kahvila- ja ravintolaostokseen 0,74 euroa
 - majoittumiseen 0,96 euroa
 - ohjelma- ja virkistyspalveluihin 0,29 euroa
 - muihin menoihin (mm. kalastusluvat, välinevuokra, saunan vuokra) 0,40 euroa.
- Keskimäärin käytetään eniten rahaa kaupassa ja huoltamalla, mutta suurimmat tulovaikutukset syntyvät majoitus- sekä kahvila ja ravintolapalvelujen käytöstä.



Metsäkurjenpolvi. Kuva: Jari Kostet.

Paikallistaloudelliset vaikutukset

- Sipoonkorven kansallispuiston kävijöiden vuotuisen rahankäytön vaikutukset alueelle v. 2017:
 - Kokonaistulovaikutus alueelle oli noin 479 700 euroa.
 - Työllisyysvaikutukset alueelle olivat 3 henkilötyövuotta.
 - Kansallispuiston ollessa matkan tärkein kohde, tulovaikutus oli noin 186 100 euroa ja työllisyysvaikutukset 1 henkilötyövuosi.
- Paikallistaloudelliset vaikutukset kuvaavat kävijöiden rahankäytöstä kohteeseen ja sen lähialueelle syntyviä välittömiä ja välillisiä vaikutuksia.
- Vuoden 2017 käyntimäärä Sipoonkorven kansallispuistossa oli 91 400 kävijää.



Sinivuokot metsässä. Kuva: Vastavalo.



Käynnin hyvinvointivaikutukset

- Sipoonkorven kansallispuiston kävijät arvioivat tutkimuksessa, missä määrin he olivat kokeneet kyseisen käyntinsä kansallispuistossa vaikuttaneen sosiaaliseen, psyykkiseen ja fyysiseen hyvinvointiinsa.
- Asteikolla 1–5 kävijät arvioivat:
 - Psyykkisen hyvinvointinsa lisääntyneen 4,43
 - Fyysisen hyvinvointinsa lisääntyneen 4,37
 - Sosiaalisen hyvinvointinsa lisääntyneen 4,25.

Palvelujen laatu oli melko hyvä

- Palveluista tyytyväisimpiä oltiin yleiseen siisteyteen ja turvallisuuteen, maiseman vaihtelevuuteen, pysäköintipaikkoihin ja polttopuihin tuvilla ja huolletuilla tulipaikoilla.
- Huonoimmat arvosanat palveluista saivat yrittäjien tarjoamat palvelut ja jätehuollon toteutus ja ohjaus.

Kalkkiruukin laavu. Kuva: Jussi Helimäki.



Tarvetta lisäpalveluille?

- Haluttiin myös tietää, ovatko vastaajat kiinnostuneet lisäpalveluista Sipoonkorven kansallispuistossa tai sen lähialueella.
- Eniten kannatusta sai:
 - maasto-opastus (2,96)
 - opastetut luontoretket (2,74).
- Seuraavaksi eniten kiinnostivat:
 - ruokapaikat/kahvilat (2,48)
 - virkistys- ja työhyvinvointipalvelut (2,33)
 - paikallisten tuotteiden myynti (2,31).
- Vähiten kannatusta saivat:
 - välinevuokraus (2,00)
 - mökkimajoitus (1,96)
 - ruokakaupat (1,85)
 - hotellimajoitus (1,55).

Tietoa etsitään opastauluista

- Kysyttiin myös, miten todennäköisesti vastaajat käyttäisivät eri tietolähteitä seuraavalla käynnillään Sipoonkorven kansallipuistoon.
- Suosituimmat tietolähteet olisivat:
 - opastaulut (3,69)
 - Luontoon.fi (3,40)
 - Retkikartta (3,18).
- Vähiten haettaisiin tietoa somesta (2,11) tai opastetulta retkeltä (1,64).



Opastaulu. Kuva: Carina Wennström.



Kävijöiden odotukset täyttyivät hyvin

- Parhaiten kävijöiden odotuksia vastasivat Sipoonkorven kansallispuistossa (asteikko 1–5):
 - Luonnonympäristö 4,54
 - Harrastusmahdollisuudet 4,10.
- Sipoonkorven kansallispuiston valtakunnallisesti vertailukelpoinen kävijätyytyväisyysindeksi oli 3,95.

Vastaajien kokemat häiriötekijät

- Suurin osa vastaajista ei kokenut merkittäviä häiriötekijöitä Sipoonkorven kansallispuistossa.
- Eniten vastaajia häiritsivät liiallinen kävijämäärä ja maaston kuluneisuus.
- Vastaajien erikseen esille nostamia häiriötekijöitä avoimissa vastauksissa, olivat:
 - epäselvät tai puuttuvat opasteet, reittien merkitseminen (6 kpl)
 - irti olevat koirat (3 kpl)
 - parkkipaikkojen puute tai heikko kunto (3kpl).



Kulunut polku. Kuva: Carina Wennström.

Ideoita alueen kehittämiseen, risuja ja ruusuja

Vapaamuotoisessa palautteessa saatiin vajaa 100 **kehittämisehdotusta**:

- Eniten toivottiin lisää merkittyjä eripituisia reittejä. Toiseksi eniten toivottiin lisää selkeitä opasteita ja maastoviittoja. Vastaajat toivoivat myös lisää tulipaikkoja ja telttailualueita. Luontoon.fi-sivustoa toivottiin selkeämmäksi.

Palautteissa saatiin myös **risuja**:

- Kehitettävää löytyy pysäköintijärjestelyssä ja reittien merkitsemisessä, viitoituksessa. Todettiin, että esim. Storträsketin parkkipaikalta ei löydy luontopolulle. Rattailla liikkumiseen ei löytynyt tietoa netistä. Todettiin myös, että Sipoonkorpeen pääsee edelleen vain omalla autolla.

Palautteissa saatiin lisäksi **kehuja**:

- Vastaajat kehuivat aluetta rauhalliseksi ja mukavaksi. Todettiin, että alueella on iso virkistys- ja hyvinvointiarvo. Arvostettiin että alue on lähellä ja että on helppo päästä lasten kanssa luontoon. Todettiin, että paikka on mukava vapaa-ajan viettämiseen.



METSÄHALLITUS

www.metsa.fi



@metsahallitus_forststyrelsen



@metsahallitus

Kuva: vastavalo, Reijo Nenonen