

Valkmusan kansallispuiston kävijätutkimus 2022

Pekka Koponen ja Carina Wennström

Metsähallitus, Vantaa, 2023
Asianro MH 8039/2023
ISBN 978-952-377-103-1 (pdf)





Sisällysluettelo 1/2

Valkmusan kansallispuisto	4
Aineistonkeruu	6
Vastaajat	7
Vastaajien lähtöalueet ja kulkuneuvot	8
Tullaan pienissä ryhmissä	9
Tiedonsaanti	10
Luonto tärkein syy tulla	11
Tärkeimmät aktiviteetit	12
Simonsaaren kierros suosittu	13
Liikkuminen omin voimin	14
Toistuvia käyntejä ja ensikertalaisia	15
Yöpyminen kansallispuistossa	16
Yöpyminen kansallispuiston lähialueella	17



Sisällysluettelo 2/2

Kävijöiden rahankäyttö	18
Rahaa käytetään majoittumiseen	19
Paikallistaloudelliset vaikutukset	20
Käynnin hyvinvointivaikutukset	21
Palvelujen laatu	22
Odotusten täyttyminen	23
Häiriötekijät	24
Retkeilijäprofiilit	25
Ideoita alueen kehittämiseen	26
Risuja ja ruusuja	27
Tärkeimmät erot aiempaan verraten	28



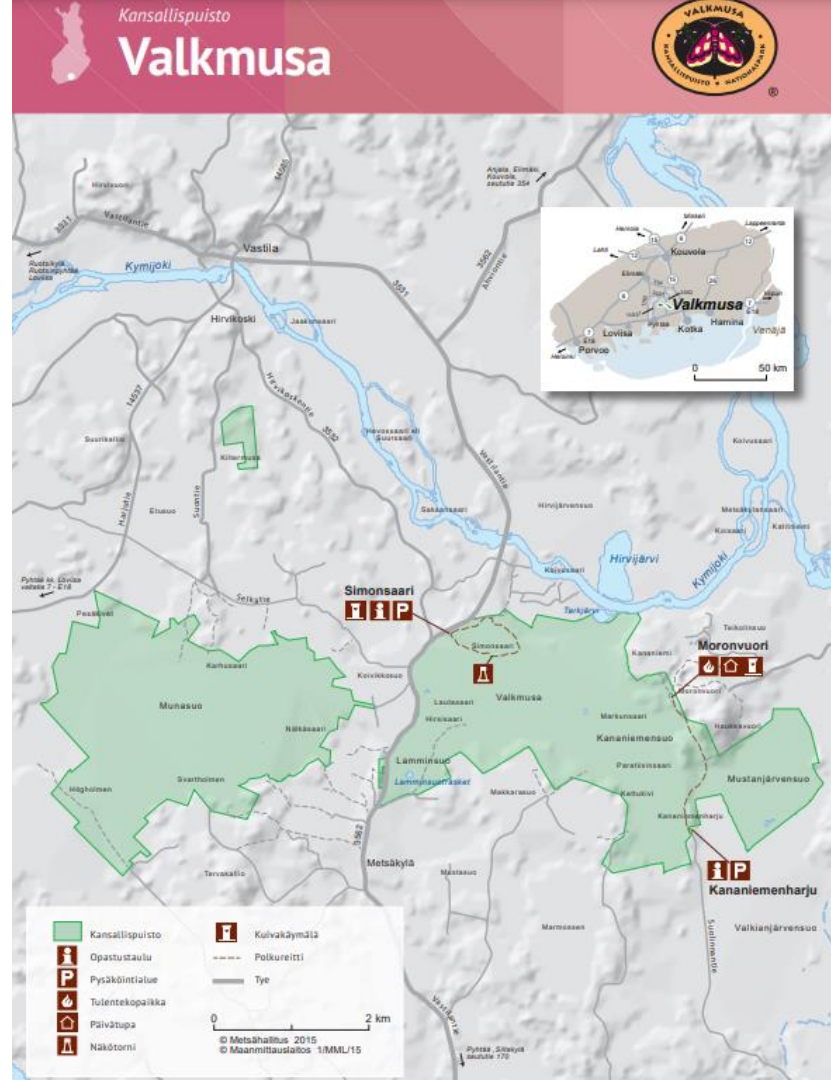
Valkmusan kansallispuisto 1/2

- "Valkmusa on Kymenlaakson harvojen tuntema aarre, jossa koskematon suo kutsuu kulkijaa rauhoittumaan. Suon viehätys aukeaa aisteille rahkasammalten syksyisessä väriloistossa, karpaloiden kirpeydessä, talven viimassa, kevään muuttolintujen huudoissa sekä kesän lämmössä ja suoperhosten siipien havinassa." (Luontoon.fi)
- Perustettiin vuonna 1996.
- Pinta-ala 19,5 km².
- Metsähallituksen Luontopalvelut vastaa alueen retkeilyreittien ja rakenteiden huollosta.

Valkmusan kansallispuisto 2/2

- "Patikoi Valkmusan soille merkittyä, pitkostettua ympyräreittiä (2,5 km) pitkin. Matkalla voit kiivetä luontotorniin katsomaan laajaa suomaisemaa." (Luontoon.fi)
- "Kapua luontotorniin kiikaroimaan siivekkäitä! Valkmusa tunnetaan rikkaasta lintukirjostaan. Puistossa pesii sekä rannikon lintuvesiltä tuttuja lajeja, kuten punajalkaviklo ja punasotka, että pohjoisia lajeja, kuten pikkukuovi. Myös kalasääski ja kurki viihtyvät Valkmusassa. Rauhalliset suoalueet ovat kurkien ja hanhien suosittuja levähdysalueita." (Luontoon.fi)
- Vuonna 2022 Valkmusan kansallispuiston kävijämäärä oli 22 800.

Valkmusan kansallispuiston kartta palveluineen.



Aineistonkeruu

- Kävijätutkimusaineisto kerättiin paperisella ja sähköisellä kyselylomakkeella. Aineisto kerättiin kävijöitä haastatteleamalla ja postilaatikkokyselyä.
- Vastausten keruu tehtiin 27.2.–25.10.2022 välisenä aikana. Keruupäiviä oli yhteensä 33 ja ne toteutettiin Valkmusan lintutornilla ja Moronvuoren päivätuvalle.
- Postilaatikkokohteet 12.3. –25.10. olivat Valkmusan luontotorni ja Moronvuoren päivätuva.
- Kyselylomakkeessa oli 21 kysymystä, joista 20 oli Metsähallituksen osin moniosaisia vakiokysymyksiä ja yksi aluekohtainen kysymys tiedonsaannista.
- Vastaajien apuna olivat Valkmusan kansallispuiston kartta sekä lähialueen eli Kotkan ja Pyhtään kartta.



Postilaatikkokeräys Valkmusan luontotornilla. Kuva: Mea Kiuru.



Vastaajat

- Kyselyyn saatiin vastauksia yhteensä 676 kappaletta.
- Kävijätutkimukseen vastanneista 58 % oli naisia, 40 % miehiä ja kaksi prosenttia muita.
- Vastaajien keski-ikä oli 46 vuotta.
- Suurin kävijäryhmä oli 35–44-vuotiaat (22 %), toiseksi suurimmat olivat 55–64-vuotiaat ja alle 15-vuotiaat (molemmat 16 %), kolmanneksi suurin 45–54-vuotiaat (15 %) ja neljänneksi suurin 25–34-vuotiaat (14 %).
- Kävijätutkimukseen saivat osallistua 15 vuotta täyttäneet ja sitä vanhemmat Valkmusan kansallispuistossa vierailleet.



Vastaajien lähtöalueet ja kulkuneuvot

- Paikallisia asukkaita (Kotka, Pyhtää) oli 36 % vastaajista.
- Kotimaisia matkailijoita oli 59 % vastaajista. Helsingistä tuli 11 % ja Kouvolasta 7 % vastaajista. Kauimpaa oli tultu Kemistä.
- Ulkomaisia matkailijoita oli 5 % vastaajista. Eniten matkailijoita tuli Ruotsista (7 kpl), Saksasta (6 kpl) ja Yhdysvalloista (3 kpl)
 - Kävijöitä oli seuraavista Euroopan maista: Ruotsi, Saksa, Alankomaat, Norja, Slovakia, Ranska, Viro, Itävalta, Unkari, Islanti ja Sveitsi.
 - Euroopan ulkopuolelta tultiin Yhdysvalloista, Kanadasta ja Australiasta.
- Yleisin käytetty kulkuneuvo oli auto (90 %) tai henkilöauto ja matkailuvaunu tai matkailuauto (6 %). Pieni osa tuli polkupyörällä (3 %) tai kävellen (3 %). Kysymyksessä pystyi valitsemaan useamman vastausvaihtoehdon.



Tullaan pienissä ryhmissä

- Vastaajista 78 % saapui 2–5 hengen seurueessa.
- Yksin alueella vieraili 17 % vastaajista.
- Isoja yli kuuden hengen seurueita oli viisi prosenttia.
- Liikuntaesteisiä kävijöitä oli vastausten joukossa kaksitoista.

- 67 % vastaajista kertoi Valkmusan kansallispuiston olevan matkan ainoa tai tärkein kohde.
- 28 %:lla Valkmusa oli yksi matkan suunnitelluista kohteista.
- 5% ilmoitti, että kansallispuisto oli ennalta suunnittelematon kohde matkan varrella.

Valkmusan kansallispuisto



Valkmusa on Kymenlaakson harvojen tuntema aarre, jossa koskematon suo kutsuu kulkijaa rauhoittumaan. Suon viehätyks aukeaa aisteille rahkasammalten syksyisessä väriloistossa, karpaloiden kirpeydessä, talven viimassa, kevään muuttolintujen huudoissa sekä kesän lämmössä ja suoperhosten siipien havinassa.

Tiedonsaanti

- Tiedonsaanti-kysymyksessä pystyi valitsemaan useamman vastausvaihtoehdon.
- Vastaajista 37 % oli saanut tiedon alueesta tuttavilta, ystäviltä tai sukulaisilta.
- Yhtä suuri osa (37 %) vastasi, että paikka on entuudestaan tuttu.
- 34 % vastasi, että oli saanut tiedon metsa.fi-, luontoon.fi- tai retkikartta.fi-sivuilta.
- 15 % oli lukenut alueesta sosiaalisessa mediassa.
- 11 % oli saanut tiedon esitteestä, oppaasta tai kirjasta.
- 10 % ilmoitti tietolähteenä muut verkkosivut.



Luonto tärkein syy tulla

- Kävijätutkimukseen osallistuneet kertoivat Valkmusan kansallispuistossa käynnin tärkeimmiksi motiiveiksi luonnon kokemisen, rentoutumisen ja maisemat.
- Seuraavaksi tärkeimpiä motiiveja vastaajien mukaan olivat henkinen hyvinvointi ja poissaolo melusta ja saasteesta sekä yhdessäolo oman seurueen kanssa.
- Heikoimpia motiiveja vierailulle olivat tutustuminen uusiin ihmisiin, omien taitojen kehittäminen ja lintujen tarkkailu.



Tärkeimmät aktiviteetit

- Pääasialliset aktiviteetit olivat (voi valita useita):
 - retkeily kävellen 87 %
 - luontoharrastus (luonnon tarkkailu, kasvit, eläimet ym.) 41 %
 - Koiran kanssa ulkoilu 17 %
- Kaikkein tärkein aktiviteetti oli retkeily kävellen 87 %.
- Suurin osa (97 %) kertoi harrastaneensa yhdestä kolmeen aktiviteettia matkansa aikana. Vastaajista 3 % harrasti neljästä kuuteen aktiviteettia matkansa aikana.

Simonsaaren kierros suosittu

- Tärkeimmät käyntikohteet olivat (voi valita useita):
 - Simonsaaren kierros 73 %
 - Valkmusan lintutorni 64 %
 - Moronvuoren päivätupa 34 %
 - Kananiemensuo 10 %
 - Piifeltinsalmi 9 %
 - Munasuo 2 %.

Simonsaaren kierros. Kuva: Saija Salo.





Liikkuminen omin voimin

- 91 % vastaajista liikkui Valkmusan kansallispuistossa kävellen, keskimäärin 4,1 kilometriä yhtä käyntiä kohden, mediaanin ollessa kolme.
- Hiihtäen liikkui noin 8 prosenttia vastaajista, keskimäärin 8 kilometriä.

Toistuvia käyntejä ja ensikertalaisia

- Kyselyyn vastanneista 56 % oli käynyt Valkmusan kansallispuistossa aiemmin.
- 44 % oli alueella ensimmäistä kertaa.
- Viimeisen viiden vuoden aikana kävijät olivat vierailleet Valkmusan kansallispuistossa keskimäärin 11 kertaa, mediaani oli 5.

Puiston kävijöitä. Kuva: Jussi Helimäki.





Yöpyminen kansallispuistossa

- Valkmusan kansallispuiston kävijöistä 93 % oli päiväkävijöitä, ja he viipyivät alueella keskimäärin 2,5 tuntia.
- Yöpyjiä oli 7 % vastaajista, ja he viipyivät Valkmusan kansallispuistossa runsaan vuorokauden.
- Alueella yöpyjät yöpyivät asuntoautossa tai -vaunussa tai omassa majoitteessa Moronvuoren päivätuvan telttapaikalla.



Yöpyminen kansallispuiston lähialueella

- Matkailijoista 65 % oli päiväkävijöitä, jotka viipyivät kansallispuistossa tai sen lähialueella keskimäärin 3,5 tuntia.
- 35 % matkailijoista ilmoitti yöpyvänsä Valkmusan kansallispuiston lähialueella eli Kotikassa tai Pyhtäällä. He viipyivät keskimäärin 3 vuorokautta.
- Valkmusan kansallispuiston lähialueella yövyttiin eniten hotellissa 24 %, keskimäärin vuorokausi (1,2).
- Toiseksi eniten yövyttiin ystävän tai sukulaisen luona 20 %, keskimäärin kolme vuorokautta (3,4).
- Kolmanneksi eniten lähialueella yövyttiin vuokramökissä 15 %, keskimäärin pari vuorokautta (2,2).



Kävijöiden rahankäyttö

- Kyselyyn vastanneet kuluttivat Valkmusan kansallispuistossa ja sen lähialueella yhtä käyntiä kohden keskimäärin 24 euroa.
- Kotimaiset matkailijat käyttivät rahaa käynnillään keskimäärin 34 euroa.
- Ulkomaiset matkailijat käyttivät keskimäärin 49 euroa yhden käynnin aikana.
- Paikallisten kävijöiden keskimääräinen rahankäyttö yhtä käyntiä kohden oli 4 euroa.

Moronvuoren päivätupa. Kuva: Saija Salo.



Rahaa käytetään majoittumiseen

- Valkmusan kansallispuiston kävijät käyttivät käyntikertaa kohden rahaa keskimäärin:
 - huoltamo-ostokseen 6,94 euroa
 - paikallisliikenteen kuluihin 0,41 euroa
 - ruoka- ja vähittäiskauppaostokseen 4,81 euroa
 - kahvila- ja ravintolaostokseen 3,82 euroa
 - majoittumiseen 6,66 euroa
 - ohjelma- ja virkistyspalveluihin 0,47 euroa
 - muihin menoihin (mm. kalastusluvat, välinevuokra, saunan vuokra) 0,89 euroa.
- Eniten rahaa käytettiin majoittumiseen. Suurin paikallistaloudellinen tulovaikutus oli kävijöiden majoituksella sekä kahvila- ja ravintolaostoksilla.



Paikallistaloudelliset vaikutukset

- Valkmusan kansallispuiston kävijöiden vuotuisen rahankäytön vaikutukset alueelle vuonna 2022:
 - Kokonaistulovaikutus alueelle oli 478 500 euroa.
 - Työllisyysvaikutukset alueelle olivat 4 henkilötyövuotta.
 - Valkmusan kansallispuiston ollessa matkan tärkein kohde, tulovaikutus oli 82 800 euroa ja työllisyysvaikutukset 1 henkilötyövuosi.
- Paikallistaloudelliset vaikutukset kuvaavat kävijöiden rahankäytöstä kohteeseen ja sen lähialueelle syntyviä välittömiä ja välillisiä vaikutuksia.
- Vuoden 2022 käyntimäärä Valkmusan kansallispuistossa on arviolta 22 800 kävijää.



Käynnin hyvinvointivaikutukset

- Valkmusan kansallispuiston kävijät arvioivat tutkimuksessa, missä määrin he olivat kokeneet tämänkertaisen käyntinsä vaikuttaneen sosiaaliseen, psyykkiseen ja fyysiseen hyvinvointiinsa.
- Asteikolla 1–5 (1 = täysin eri mieltä, 5 = täysin samaa mieltä) kävijät arvioivat:
 - Psyykkisen hyvinvointinsa lisääntyneen 4,49
 - Fyysisen hyvinvointinsa lisääntyneen 4,37
 - Sosiaalisen hyvinvointinsa lisääntyneen 4,22.



Palvelujen laatu

- Tyytyväisimpiä oltiin Valkmusan luontotorniin, pysäköintipaikkoihin ja yleiseen siisteyteen ja viihtyisyyteen.
- Myös reittien opastetaulut, polttopuut Moronvuoren päivätuvalle ja tulipaikalle sekä Valkmusan kansallispuiston luonto.fi-, metsa.fi- ja retkikartta.fi-sivut saivat hyvän palautteen.
- Huonoimmat arvosanat saivat erityistarpeiden huomioon ottaminen (reittien kuljettavuus, turvallisuus, opasteet) ja jätehuollon toteutus ja ohjaus.



Odotusten täytyminen

- Parhaiten kävijöiden odotuksia vastasivat Valkmusan kansallispuistossa (asteikko 1–5, 1 = erittäin huonosti, 5 = erittäin hyvin):
 - Luonnonympäristö 4,75
 - Reitit ja rakenteet 4,21
 - Harrastusmahdollisuudet 4,14.
- Valkmusan kansallispuiston valtakunnallisesti vertailukelpoinen kävijätyytyväisyysindeksi oli 4,29. Aluekohtainen kävijätyytyväisyysindeksi oli myös 4,29.



Häiriötekijät

- Suurin osa vastaajista ei kokenut häiriötekijöitä käynnillään Valkmusan kansallispuistossa.
- Maaston roskaantuneisuus sai huonoimman arvosanan, mutta sekin sai asteikoilla 1 (erittäin paljon) – 5 (ei lainkaan) arvosanan 4,47.
- Pitkospuiden huono kunto mainittiin 15 vapaassa palautteessa.



Retkeilijäprofiilit

Retkeilijäprofiilit suuruusjärjestyksessä Valkmusan kansallispuistossa (sai valita useamman vastausvaihtoehto):

- **Nautiskelija 31 %:** Arvostan hyviä palveluja luontokohteilla. Tällä retkellä kuljin merkittäviä reittejä nauttien vaivattomista luontokokemuksista.
- **Intoilija 29 %:** Olen juuri innostunut retkeilystä ja luonnossa liikkumisesta. Olin tällä retkellä keräämässä kokemuksia ja elämyksiä.
- **Oleskelija 24 %:** Viihdyn luonnossa esimerkiksi kaveri- tai perheporukassa. Tällä retkellä vietimme aikaa pääosin esim. eväitä syöden, grillaten ja pelaten.
- **Eräilijä 15 %:** Selviän luonnossa eri vuodenaikoina erätaidoillani. Tällä retkellä liikuin kansallispuiston hiljaisemmissa osissa omia polkujani kulkien.
- **Tavoittelija 10 %:** Luonto on minulle paikka haastaa itseäni. Tällä retkellä tulin kansallispuistoon tavoitteellisen harrastuksen (esim. maastopyöräily, polkujuoksu, luontokuvaus tai sienestys) vuoksi.



Ideoita alueen kehittämiseen

Vapaamuotoisessa palautteessa saatiin erilaisia **kehittämisehdotuksia:**

- Ehdotuksista suurin osa koski reittejä ja pitkospuita. Moni toivoi reittiä Simonsaarelta Moronvuorelle. Toivottiin myös pidempiä reittejä ja rengasreittejä kansallispuistoon. Toivottiin parempia pitkospuita/pitkospuiden uusimista.
- Toivottiin lisää tulipaikkoja kansallispuistoon.
- Myös opastustaulujen tarve nostettiin esille, toivottiin lisää opastustauluja alueesta ja suosta.

Risuja ja ruusuja

Vapaamuotoisessa palautteessa saatiin **valituksia:**

- Pitkospuiden huono kuntoa nostettiin monessa palautteessa.
- Kananniemen parkkipaikalle (eli Moronvuorelle) vievän Suolinnan autotien kunto aiheutti myös harmistusta ja toivottiin, että asiasta varoitettaisiin verkkosivuilla.
- Moronvuorella olevan tulipaikan kunto, erityisesti hormin kunto sai myös kommentteja.

Vapaamuotoisessa palautteessa saatiin myös **kehuja:**

- Kiitettiin kauniista luontokohteesta.
- Paikan ylläpito sai kehuja ja todettiin, että on kiva tulla alueelle.
- Kiiteltiin Moronvuoren paikan kehittämisestä vuosien varrella.





Tärkeimmät erot aiempaan verraten

- Kävijämäärä Valkmusan kansallispuistossa on noussut huomasti viime tutkimuksen jälkeen. Edellisen tutkimuksen aikaan puistossa oli noin 7 500 käyntiä. Vuonna 2022 käyntejä oli 22 800.
- Rahankäyttö käyntiä kohden on noussut kolminkertaiseksi, vuonna 2012 se oli 8 €/hlö ja vuonna 2022 jopa 24 €/hlö.
- Paikallistaloudelliset ja työllisyysvaikutukset moninkertaistuivat vuodesta 2012 vuoteen 2022. Vuonna 2012 kokonaistulovaikutus oli 42 000 €, kun se vuonna 2022 oli 478 000 €. Sama koskee kokonaistyöllisyysvaikutuksia, jotka olivat 1 htv vuonna 2012 ja 4 htv vuonna 2022.
- Aluekohtainen kävijätyytyväisyysindeksi on myös noussut, vuonna 2012 se oli 3,87 ja vuonna 2022 4,29. Vuoden 2012 jälkeen puiston palvelurakenteita kehitettiin ja parkkipaikkoja laajennettiin.
- Ensikertalaisten määrä on noussut, vuonna 2012 se oli 30 % ja vuonna 2022 44 %. Aikaisemmin niin hiljainen Valkmusa on tänä päivänä erittäin suosittu päiväretkikohde.



METSÄHALLITUS

www.metsa.fi



@metsahallitus_forststyrelsen



@metsahallitus

Kuva: Hannu Vallas