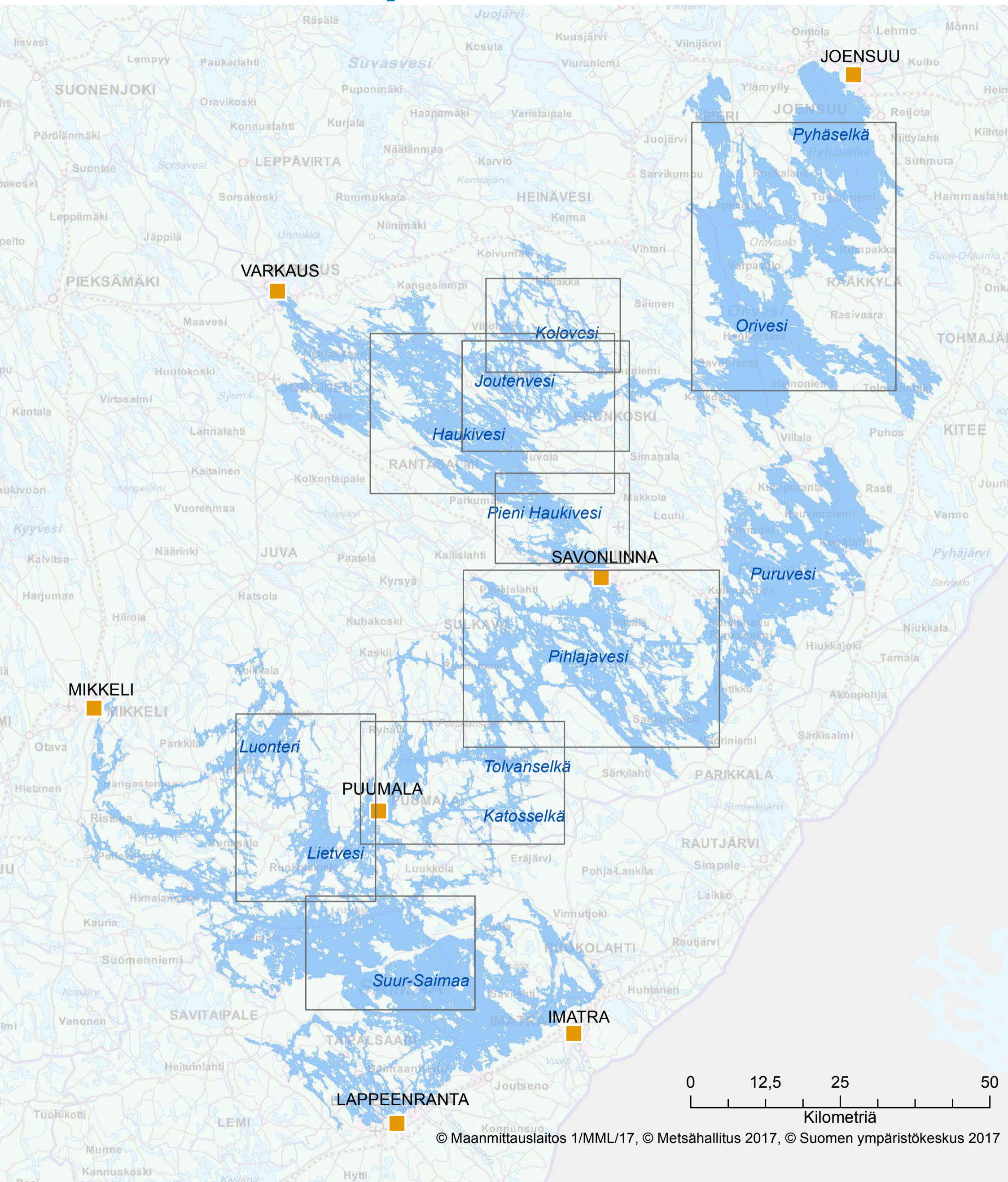


# Kartat saimaannorpan tärkeimmistä pesimäalueista





**Auta turvaamaan saimaannorpan pesimärauhaa!**

# Haukivesi ja Linnansaaren kansallispuisto



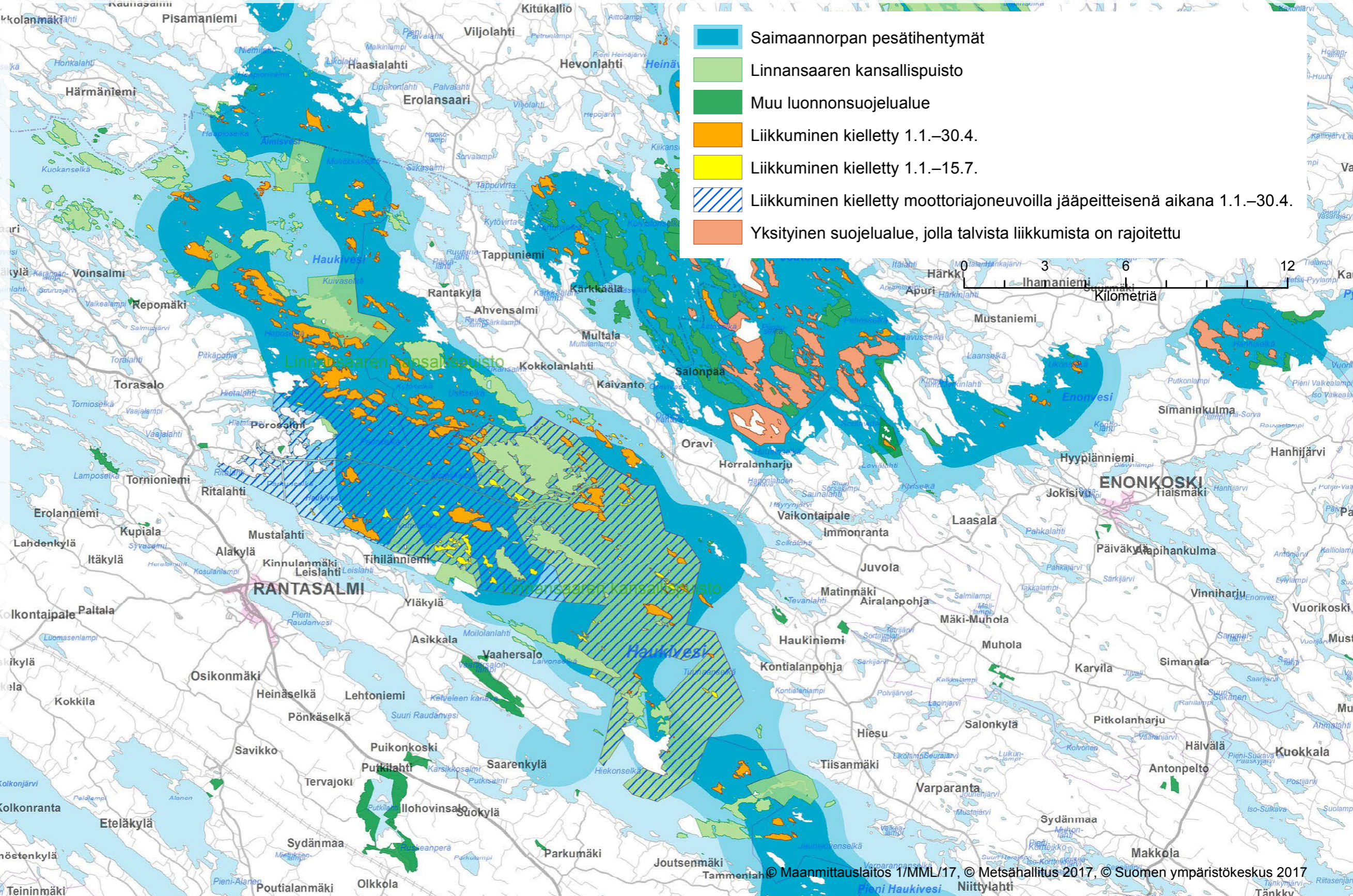
**Otathan saimaannorpan pesimäalueet huomioon liikkuessasi Haukiveden jäillä tammi - huhtikuussa. Pidäthän myös koirasi kytkettynä. Norppaemo kiittää avustasi!**

Saimaannorppa on herkimmillään häiriölle kevättalvella, kun emot synnyttävät ja imettävät kuutteja rantakinoksiin kaivamissaan pesissä. Pesän ulkopuolelta kantautuvat äänet saavat norpan pakenemaan pesässä olevasta avannosta veteen. Toistuvat pakosukellukset häiritsevät imetystä ja aiheuttavat stressiä, mikä voi johtaa jopa kuutin kuolemaan.

Saimaannorpan pesäkinos ei näy hangen pinnalle. Koko Saimaalla onkin tärkeää välttää tarpeetonta liikkumista luotojen ja rantakinosten tuntumassa. Kartta osoittaa alueet, joilla saimaannorpan pesiä on suhteellisesti muuta järvaluetta tiheämmässä ja riski häiritä norpan pesimärauhaa on erityisen suuri\*.

Vaikka alueella saa vapaasti kulkea, norppaemo kiittää, kun kierrät luodot ja rantakinokset etäältä. Kartassa näkyvät myös suojelualueet ja niiden rajoitusosat, joilla liikkumista on luonnonsuojelulain nojalla rajoitettu saimaannorpan pesimäaikaan.

\*Pesätiheyden rajausta perustuu saimaannorpan pesäaineistoon vuosilta 1987–2013.



© Maanmittauslaitos 1/MML/17, © Metsähallitus 2017, © Suomen ympäristökeskus 2017



# Auta turvaamaan saimaannorpan pesimärauhaa!

## Joutenvesi

Otathan saimaannorpan pesimäalueet huomioon liikkuessasi Joutenveden jäällä tammi–huhtikuussa. Pidäthän myös koirasi kytkettynä. Norppaemo kiittää avustasi!

Saimaannorppa on herkimmillään häiriölle kevättalvella, kun emot synnyttävät ja imettävät kuutteja rantakinoksiin kaivamissaan pesissä. Pesän ulkopuolelta kantautuvat äänet saavat norpan pakenemaan pesässä olevasta avannosta veteen. Toistuvat pakosukellukset häiritsevät imetystä ja aiheuttavat stressiä, mikä voi johtaa jopa kuutin kuolemaan.

Saimaannorpan pesäkinos ei näy hangen pinnalle. Koko Saimaalla onkin tärkeää välttää tarpeetonta liikkumista luotojen ja rantakinosten tuntumassa. Kartta osoittaa alueet, joilla saimaannorpan pesiä on suhteellisesti muuta järvi-alueita tiheämmässä ja riski häiritä norpan pesimärauhaa on erityisen suuri\*.

Vaikka alueella saa vapaasti kulkea, norppaemo kiittää, kun kierrät luodot ja rantakinokset etäältä. Kartassa näkyvät myös suojelalueet ja niiden rajoitusosat, joilla liikkumista on luonnonsuojelulain nojalla rajoitettu saimaannorpan pesimäaikaan. Yksityisten suojelalueiden rajoituksissa voi olla aluekohtaista vaihtelua.

\*Pesätihentymien rajausta perustuu saimaannorpan pesäaineistoon vuosilta 1987–2013.



### KOLOVEDEN KANSALLISPUISTO

- Saimaannorpan pesätihentymät
- Kansallispuisto
- Joutenveden luonnonsuojelualue
- Yksityinen luonnonsuojelualue

### Suojelalueiden rajoitusosat

- Liikkuminen kielletty 1.1.–30.4.
- Liikkuminen kielletty 1.1.–15.7. (Linnansaaren kansallispuisto)
- Liikkuminen kielletty moottoriajoneuvoilla jääpeitteisenä aikana 1.1.–30.4.
- Yksityinen suojelualue, jolla talvista liikkumista on rajoitettu



© Maanmittauslaitos 1/MML/17, © Metsähallitus 2017, © Suomen ympäristökeskus 2017



**Auta turvaamaan saimaannorpan pesimärauhaa!**

# Katosselkä-Tolvanselkä



Otathan saimaannorpan pesimäalueet huomioon liikkuessasi Katosselän ja Tolvanselän jäillä tammi-huhtikuussa. Pidäthän myös koirasi kytkettynä. Norppaemo kiittää avustasi!

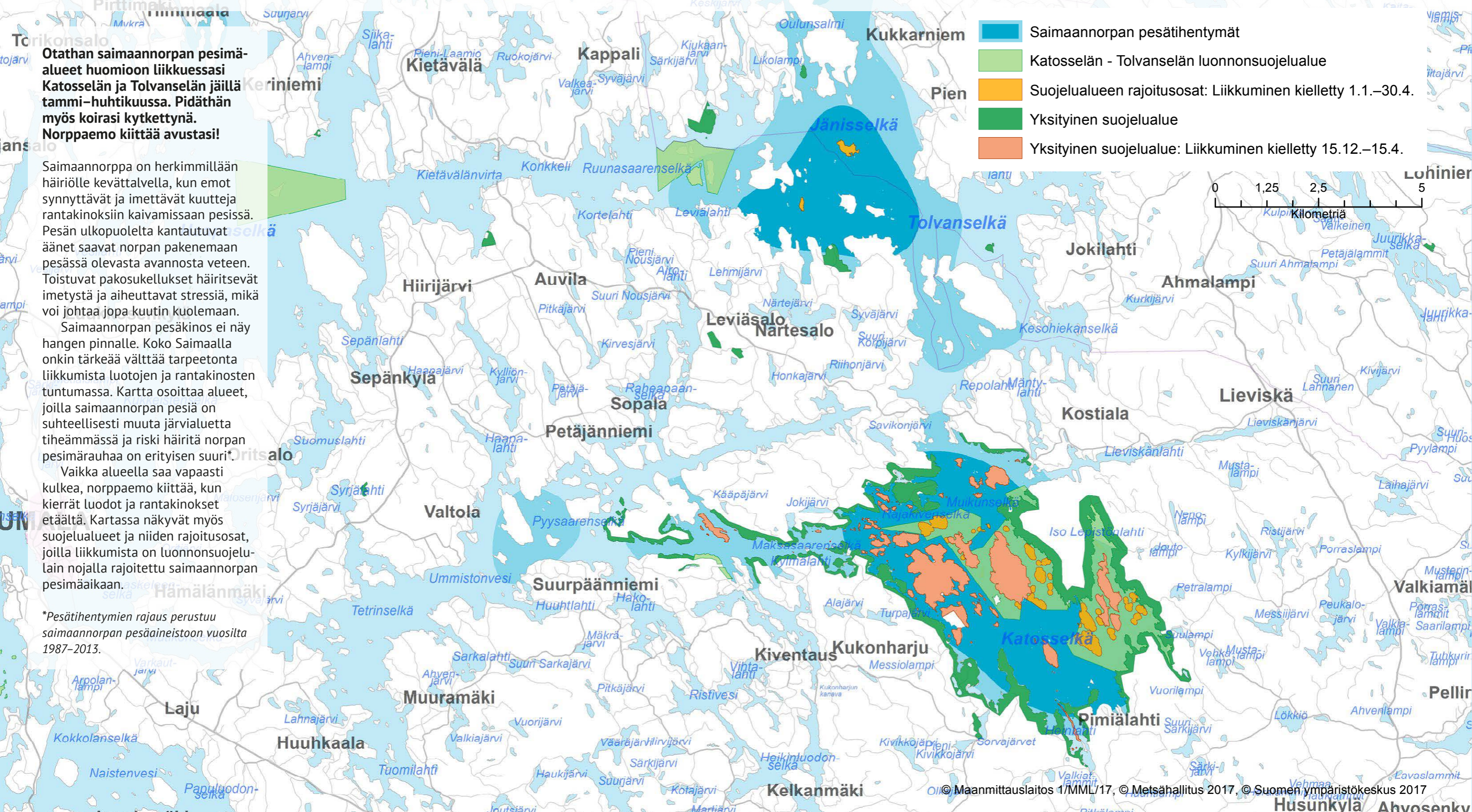
Saimaannorppa on herkimmillään häiriölle kevättalvella, kun emot synnyttävät ja imettävät kuutteja rantakinoksiin kaivamissaan pesissä. Pesän ulkopuolelta kantautuvat äänet saavat norpan pakenemaan pesässä olevasta avannosta veteen. Toistuvat pakosukellukset häiritsevät imetystä ja aiheuttavat stressiä, mikä voi johtaa jopa kuutin kuolemaan.

Saimaannorpan pesäkinos ei näy hangen pinnalle. Koko Saimaalla onkin tärkeää välttää tarpeetonta liikkumista luotojen ja rantakinosten tuntumassa. Kartta osoittaa alueet, joilla saimaannorpan pesiä on suhteellisesti muuta järvaluetta tiheämmässä ja riski häiritä norpan pesimärauhaa on erityisen suuri\*.

Vaikka alueella saa vapaasti kulkea, norppaemo kiittää, kun kierrät luodot ja rantakinokset etäältä. Kartassa näkyvät myös suojelualueet ja niiden rajoitusosat, joilla liikkumista on luonnonsuojelun nojalla rajoitettu saimaannorpan pesimäaikaan.

\*Pesätihentymien rajausta perustuu saimaannorpan pesäaineistoon vuosilta 1987–2013.

- Saimaannorpan pesätihentymät
- Katosselän - Tolvanselän luonnonsuojelualue
- Suojelualueen rajoitusosat: Liikkuminen kielletty 1.1.–30.4.
- Yksityinen suojelualue
- Yksityinen suojelualue: Liikkuminen kielletty 15.12.–15.4.



© Maanmittauslaitos 1/MML/17, © Metsähallitus 2017, © Suomen ympäristökeskus 2017



**Auta turvaamaan saimaannorpan pesimärauhaa!**

# Koloveden kansallispuisto











**Otathan saimaannorpan pesimä-alueet huomioon liikkuessasi Koloveden jäillä tammi–huhtikuussa. Pidäthän myös koirasi kytkettynä. Norppaemo kiittää avustasi!**

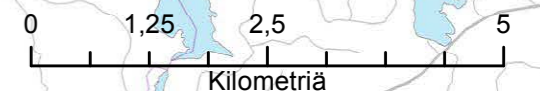
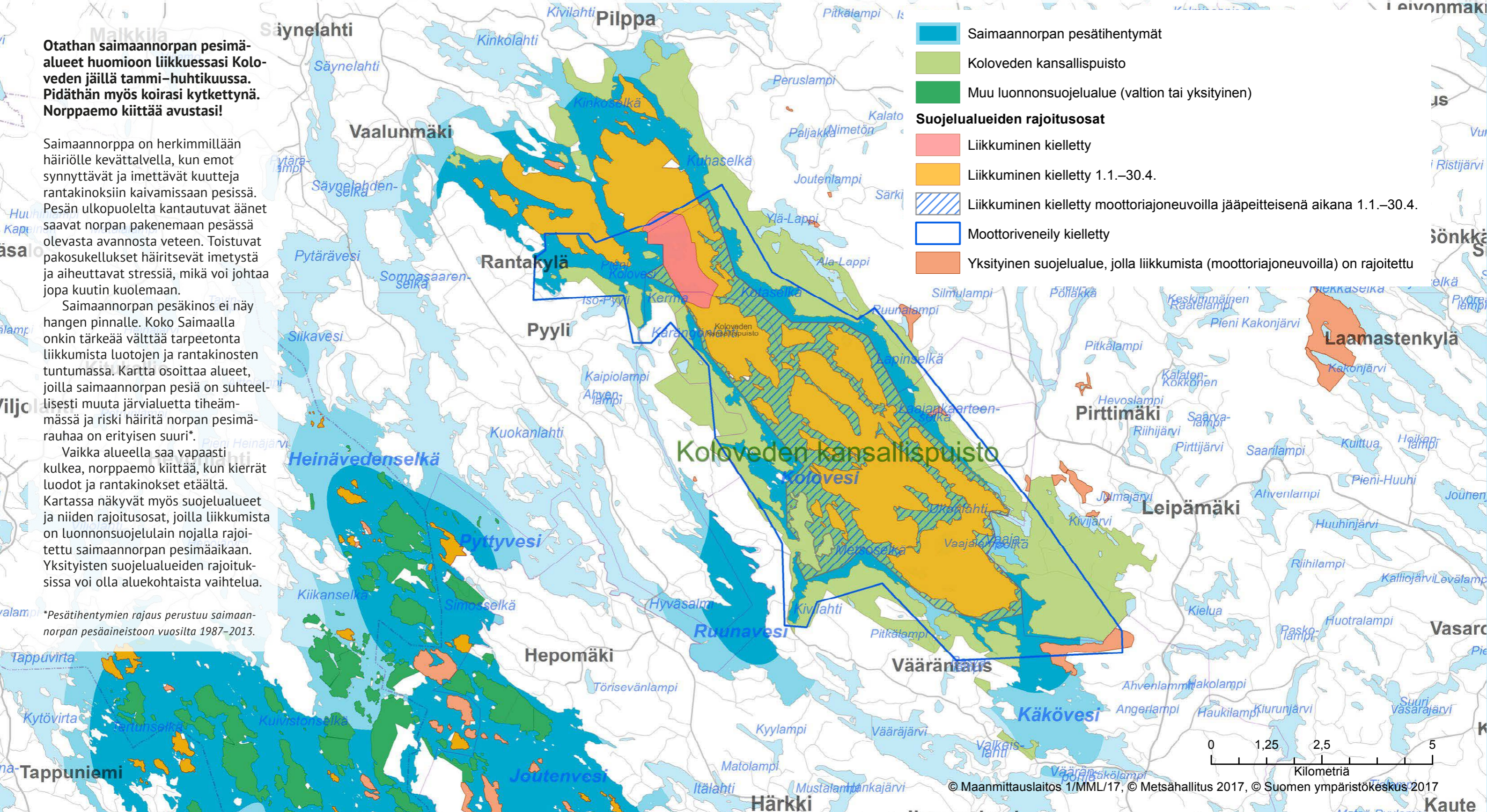
Saimaannorppa on herkimmillään häiriölle kevättalvella, kun emot synnyttävät ja imettävät kuutteja rantakinoksiin kaivamissaan pesissä. Pesän ulkopuolelta kantautuvat äänet saavat norpan pakenemaan pesässä olevasta avannosta veteen. Toistuvat pakosukellukset häiritsevät imetystä ja aiheuttavat stressiä, mikä voi johtaa jopa kuutin kuolemaan.

Saimaannorpan pesäkinos ei näy hangen pinnalle. Koko Saimaalla onkin tärkeää välttää tarpeetonta liikumista luotojen ja rantakinosten tuntumassa. Kartta osoittaa alueet, joilla saimaannorpan pesiä on suhteellisesti muuta järvi-aluetta tiheämässä ja riski häiritä norpan pesimärauhaa on erityisen suuri\*.

Vaikka alueella saa vapaasti kulkea, norppaemo kiittää, kun kierrät luodot ja rantakinokset etäältä. Kartassa näkyvät myös suojelualueet ja niiden rajoitusosat, joilla liikumista on luonnonsuojelulain nojalla rajoitettu saimaannorpan pesimäaikaan. Yksityisten suojelualueiden rajoituksissa voi olla aluekohtaista vaihtelua.

\*Pesätihentymien rajausta perustuu saimaannorpan pesäaineistoon vuosilta 1987–2013.

-  Saimaannorpan pesätihentymät
-  Koloveden kansallispuisto
-  Muu luonnonsuojelualue (valtion tai yksityinen)
- Suojelualueiden rajoitusosat**
-  Liikkuminen kielletty
-  Liikkuminen kielletty 1.1.–30.4.
-  Liikkuminen kielletty moottoriajoneuvoilla jääpeitteisenä aikana 1.1.–30.4.
-  Moottoriveneily kielletty
-  Yksityinen suojelualue, jolla liikumista (moottoriajoneuvoilla) on rajoitettu

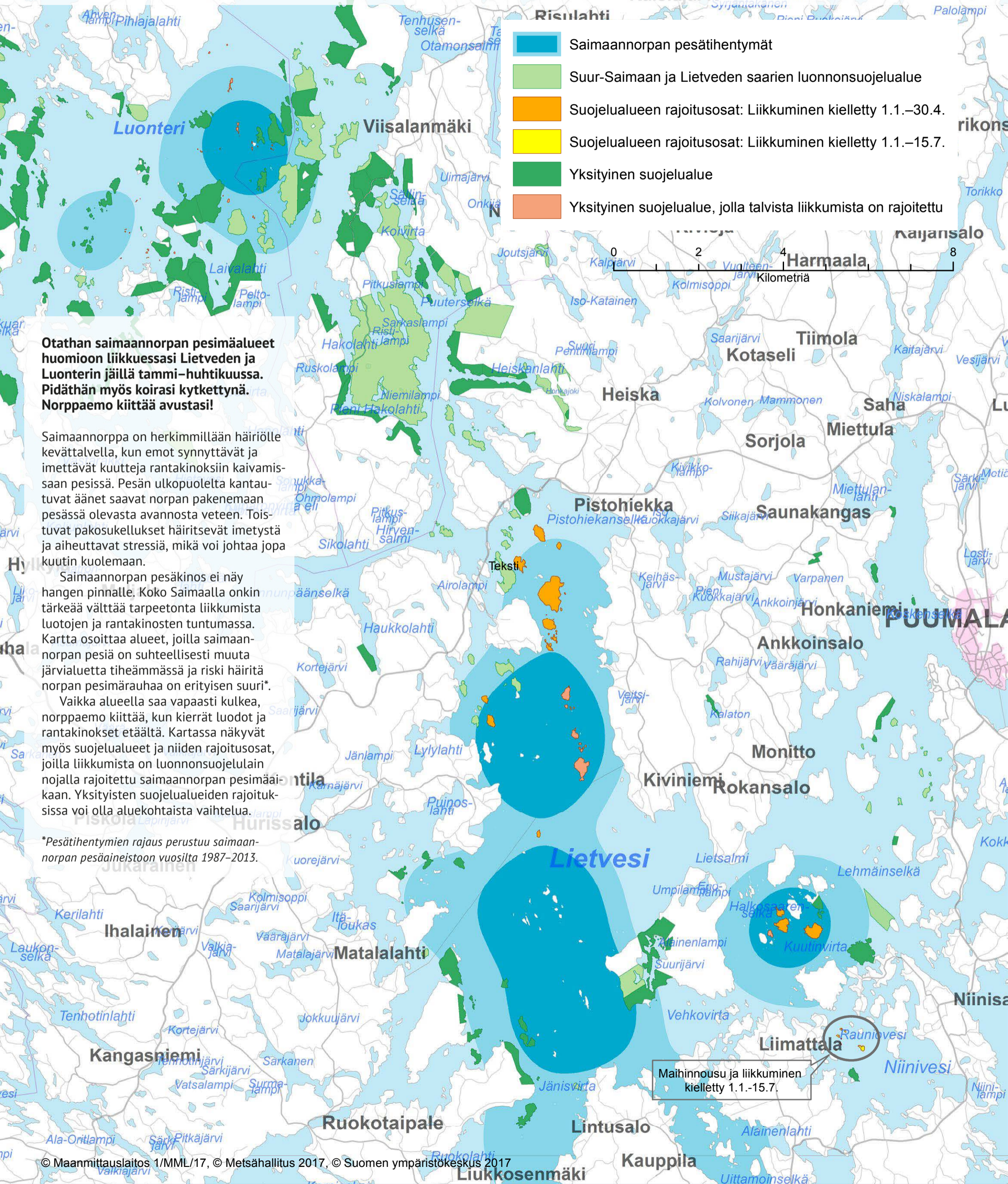


© Maanmittauslaitos 1/MML/17, © Metsähallitus 2017, © Suomen ympäristökeskus 2017



**Auta turvaamaan saimaannorpan pesimärauhaa!**

# Lietvesi-Luonteri



**Otathan saimaannorpan pesimäalueet huomioon liikkeessasi Lietveden ja Luonterin jäillä tammi-huhtikuussa. Pidäthän myös koirasi kytkettynä. Norppaemo kiittää avustasi!**

Saimaannorppa on herkimmillään häiriölle kevättalvella, kun emot synnyttävät ja imettävät kuutteja rantakinoksiin kaivamisensa pesissä. Pesän ulkopuolelta kantautuvat äänet saavat norpan pakenemaan pesässä olevasta avannosta veteen. Toistuvat pakosukellukset häiritsevät imetystä ja aiheuttavat stressiä, mikä voi johtaa jopa kuutin kuolemaan.

Saimaannorpan pesäkinos ei näy hangen pinnalle. Koko Saimaalla onkin tärkeää välttää tarpeetonta liikkumista luotojen ja rantakinosten tuntumassa. Kartta osoittaa alueet, joilla saimaannorpan pesiä on suhteellisesti muuta järvi-alueita tiheämmässä ja riski häiritä norpan pesimärauhaa on erityisen suuri\*.

Vaikka alueella saa vapaasti kulkea, norppaemo kiittää, kun kierrät luodot ja rantakinokset etäältä. Kartassa näkyvät myös suojelualueet ja niiden rajoitusosat, joilla liikkumista on luonnonsuojelulain nojalla rajoitettu saimaannorpan pesimäalueisiin. Yksityisten suojelualueiden rajoituksissa voi olla aluekohtaista vaihtelua.

\*Pesätiheydymien rajausta perustuu saimaannorpan pesäaineistoon vuosilta 1987–2013.

Maihinnousu ja liikkuminen kielletty 1.1.-15.7.



**Auta turvaamaan saimaannorpan pesimärauhaa!**

# Orivesi–Pyhäselkä



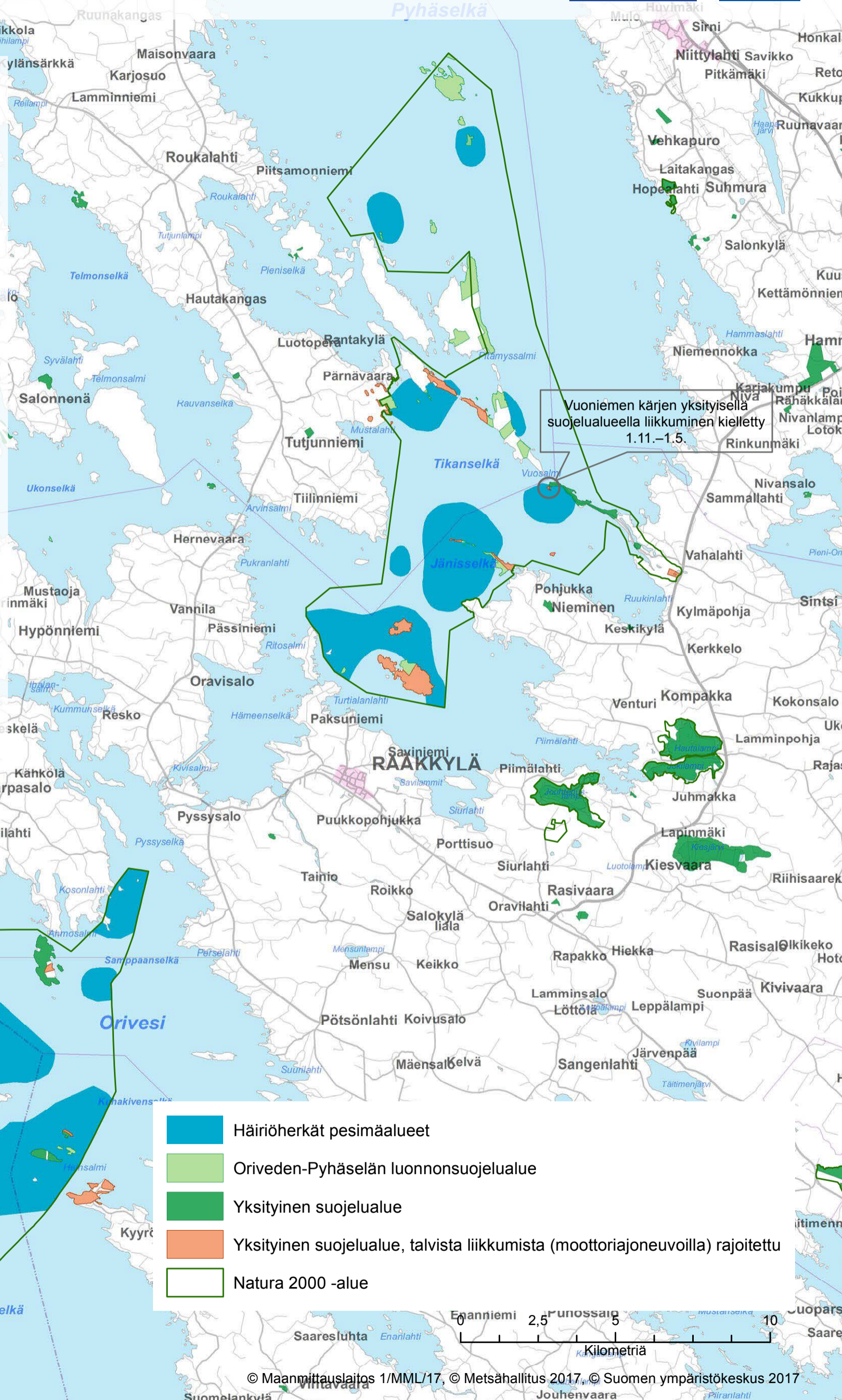
**Otathan saimaannorpan pesimäalueet huomioon liikkuessasi Oriveden ja Pyhäselän jäällä tammi–huhtikuussa. Pidäthän myös koirasi kytkettynä. Norppaemo kiittää avustasi!**

Saimaannorppa on herkimmillään häiriölle kevättalvella, kun emot synnyttävät ja imettävät kuutteja rantakinoksiin kaivamissaan pesissä. Pesän ulkopuolelta kantautuvat äänet saavat norpan pakenemaan pesässä olevasta avannosta veteen. Toistuvat pakosukellukset häiritsevät imetystä ja aiheuttavat stressiä, mikä voi johtaa jopa kuutin kuolemaan.

Saimaannorpan pesäkinos ei näy hangen pinnalle. Koko Saimaalla onkin tärkeää välttää tarpeetonta liikkumista luotojen ja rantakinosten tuntumassa. Kartta osoittaa Oriveden ja Pyhäselän Natura-alueelle sijoittuvat saimaannorpan tärkeimmät pesimäalueet, joilla riski häiritä norpan pesimärauhaa on erityisen suuri\*. Pesäluotoja on myös Natura-alueen ulkopuolella.

Vaikka alueella saa vapaasti kulkea, norppaemo kiittää, kun kierrät luodot ja rantakinokset etäältä. Kartassa näkyvät myös luonnonsuojelualueet. Osalla yksityisistä suojelualueista moottorikelkkailua tai muuta talvista liikkumista on rajoitettu. Yksityisten suojelualueiden rajoituksissa voi olla aluekohtaista vaihtelua.

\*Häiriöherkät pesimäalueet on määritelty Oriveden ja Pyhäselän Natura-alueen hoito- ja käyttösuunnitelmassa (Metsähallitus 2017).





**Auta turvaamaan saimaannorpan pesimärauhaa!**

# Pieni-Haukivesi ja Hevonniemi



Otathan saimaannorpan pesimäalueet huomioon liikkuessasi Pienen Haukiveden jäällä tammi-huhtikuussa. Pidäthän myös koirasi kytkettynä. Norppaemo kiittää avustasi!

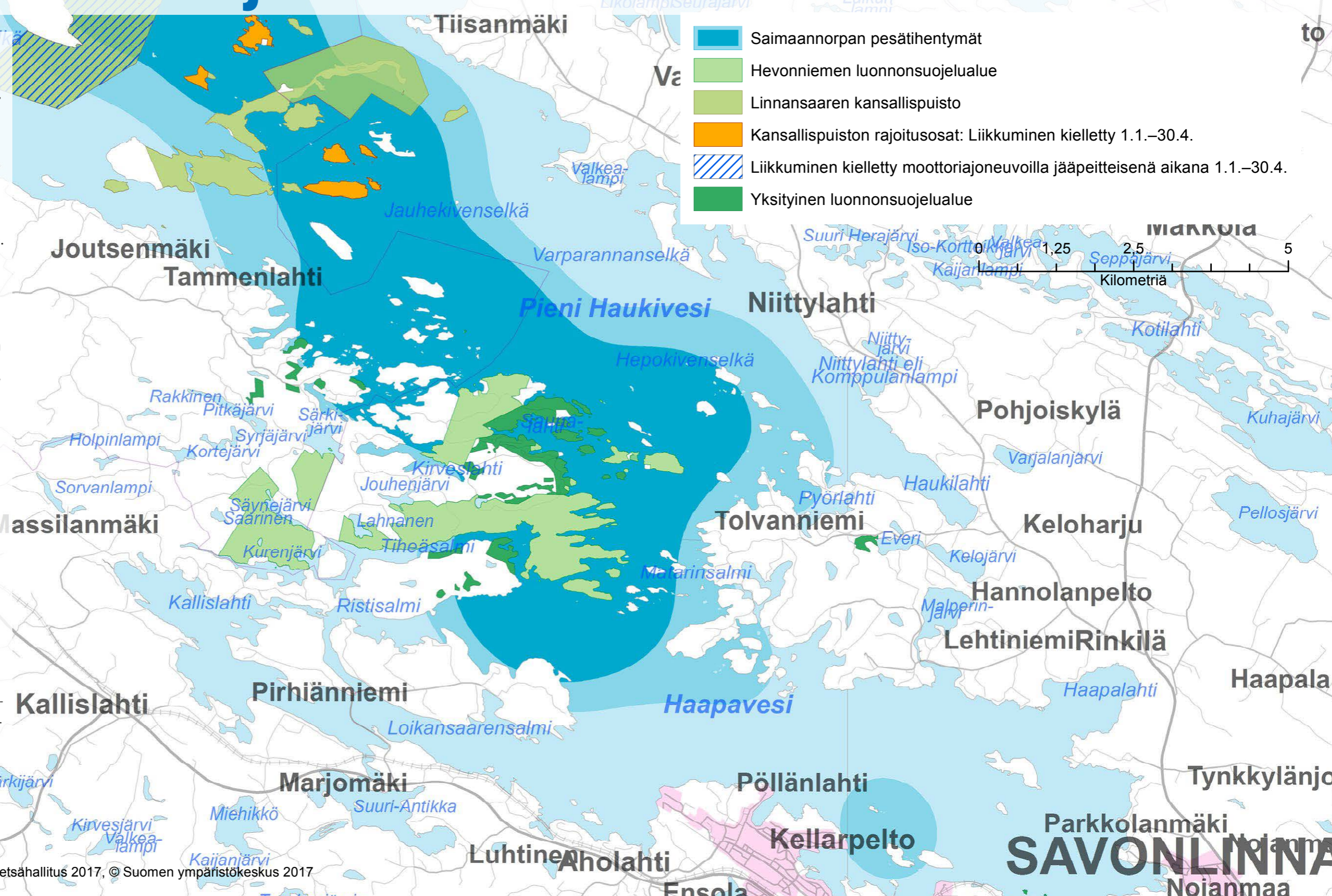
Saimaannorppa on herkimmillään häiriölle kevättalvella, kun emot synnyttävät ja imettävät kuutteja rantakinoksiin kaivamissaan pesissä. Pesän ulkopuolelta kantautuvat äänet saavat norpan pakenemaan pesässä olevasta avannosta veteen. Toistuvat pakosukellukset häiritsevät imetystä ja aiheuttavat stressiä, mikä voi johtaa jopa kuutin kuolemaan.

Saimaannorpan pesäkinos ei näy hangen pinnalle. Koko Saimaalla onkin tärkeää välttää tarpeetonta liikkumista luotojen ja rantakinosten tuntumassa. Kartta osoittaa alueet, joilla saimaannorpan pesiä on suhteellisesti muuta järvioluetta tiheämmässä ja riski häiritä norpan pesimärauhaa on erityisen suuri\*.

Vaikka alueella saa vapaasti kulkea, norppaemo kiittää, kun kierrät luodot ja rantakinokset etäältä. Kartassa näkyvät myös suojelualueet ja niiden rajoitusosat, joilla liikkumista on luonnonsuojelulain nojalla rajoitettu saimaannorpan pesimäaikaan.

\*Pesätiheyden rajausta perustuu saimaannorpan pesäaineistoon vuosilta 1987–2013.

- Saimaannorpan pesätiheydennäyttö
- Hevonniemen luonnonsuojelualue
- Linnansaaren kansallispuisto
- Kansallispuiston rajoitusosat: Liikkuminen kielletty 1.1.–30.4.
- Liikkuminen kielletty moottoriajoneuvoilla jääpeitteisenä aikana 1.1.–30.4.
- Yksityinen luonnonsuojelualue



© Maanmittauslaitos 1/MML/17, © Metsähallitus 2017, © Suomen ympäristökeskus 2017



# Auta turvaamaan saimaannorpan pesimärauhaa!

## Pihlajavesi

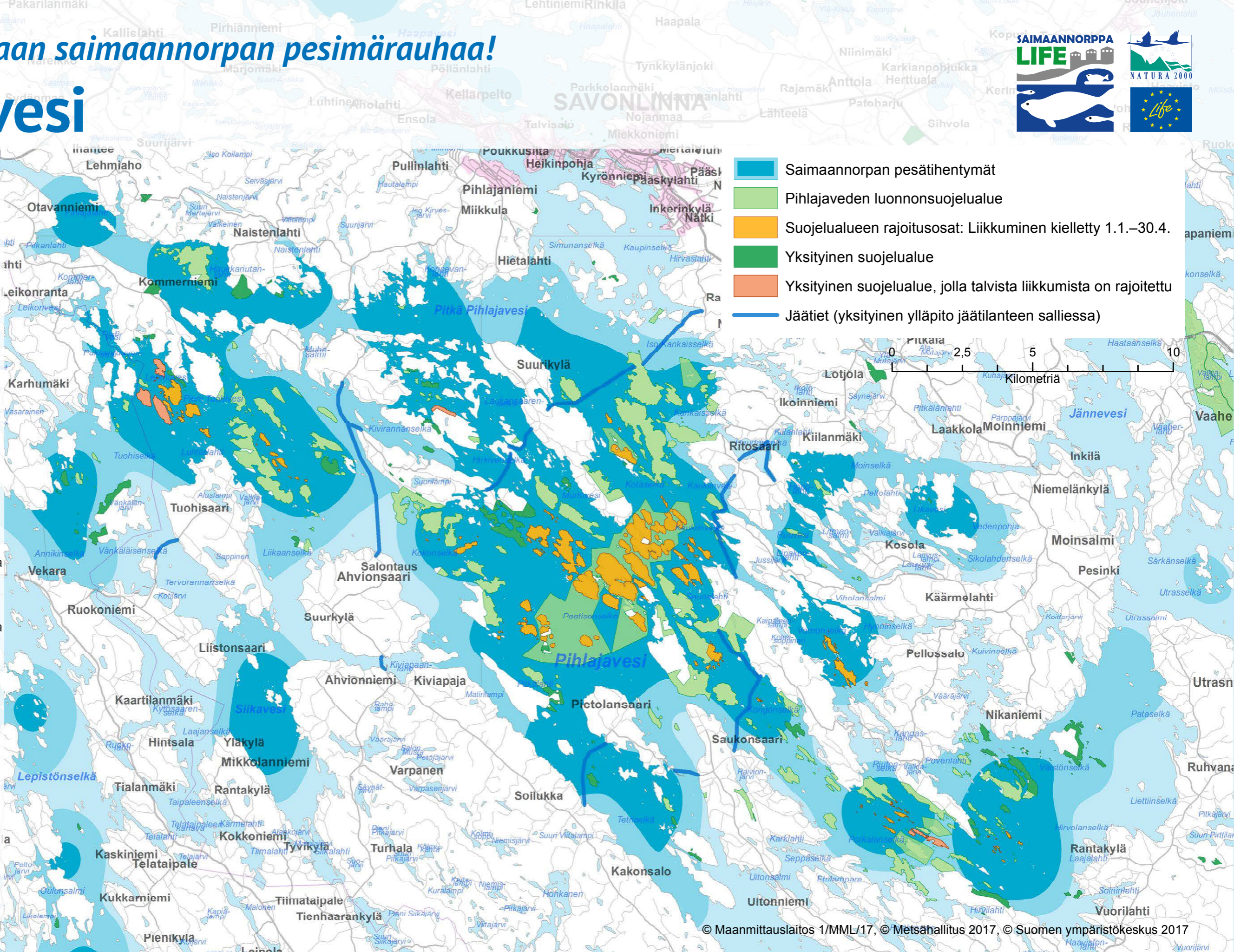
Otathan saimaannorpan pesimäalueet huomioon liikkuessasi Pihlajaveden jäillä tammi-huhtikuussa. Pidäthän myös koirasi kytkettynä. Norppaemo kiittää avustasi!

Saimaannorppa on herkimmillään häiriölle kevättalvella, kun emot synnyttävät ja imettävät kuutteja rantakinoksiin kaivamissaan pesissä. Pesän ulkopuolelta kantautuvat äänet saavat norpan pakenemaan pesässä olevasta avannosta veteen. Toistuvat pakosukellukset häiritsevät imetystä ja aiheuttavat stressiä, mikä voi johtaa jopa kuutin kuolemaan.

Saimaannorpan pesäkinos ei näy hangen pinnalle. Koko Saimaalla onkin tärkeää välttää tarpeetonta liikkumista luotojen ja rantakinosten tuntumassa. Kartta osoittaa alueet, joilla saimaannorpan pesiä on suhteellisesti muuta järvioluetta tiheämmässä ja riski häiritä norpan pesimärauhaa on erityisen suuri\*.

Vaikka alueella saa vapaasti kulkea, norppaemo kiittää, kun kierrät luodot ja rantakinokset etäältä. Kartassa näkyvät myös suojelualueet ja niiden rajoitusosat, joilla liikkumista on luonnonsuojelulain nojalla rajoitettu saimaannorpan pesimäaikaan. Yksityisten suojelualueiden rajoituksissa voi olla aluekohtaista vaihtelua.

\*Pesätihtentymien rajausta perustuu saimaannorpan pesäaineistoon vuosilta 1987–2013.



- Saimaannorpan pesätihtentymät
- Pihlajaveden luonnonsuojelualue
- Suojelualueen rajoitusosat: Liikkuminen kielletty 1.1.–30.4.
- Yksityinen suojelualue
- Yksityinen suojelualue, jolla talvista liikkumista on rajoitettu
- Jäätiet (yksityinen ylläpito jäätilanteen salliessa)

© Maanmittauslaitos 1/MML/17, © Metsähallitus 2017, © Suomen ympäristökeskus 2017



**Auta turvaamaan saimaannorpan pesimärauhaa!**

# Suur-Saimaa



**Otathan saimaannorpan pesimäalueet huomioon liikkuessasi Suur-Saimaan jäillä tammi–huhtikuussa. Pidäthän myös koirasi kytkettynä. Norppaemo kiittää avustasi!**

Saimaannorppa on herkimmillään häiriölle kevättalvella, kun emot synnyttävät ja imettävät kuutteja rantakinoksiin kaivamisensa pesissä. Pesän ulkopuolelta kantautuvat äänet saavat norpan pakenemaan pesässä olevasta avannosta veteen. Toistuvat pakosukellukset häiritsevät imetystä ja aiheuttavat stressiä, mikä voi johtaa jopa kuutin kuolemaan.

Saimaannorpan pesäkinos ei näy hangen pinnalle. Koko Saimaalla onkin tärkeää välttää tarpeetonta liikkumista luotojen ja rantakinosten tuntumassa. Kartta osoittaa alueet, joilla saimaannorpan pesiä on suhteellisesti muuta järvi-aluetta tiheimässä ja riski häiritä norpan pesimärauhaa on erityisen suuri\*.

Vaikka alueella saa vapaasti kulkea, norppaemo kiittää, kun kierrät luodot ja rantakinokset etäältä. Kartassa näkyvät myös suojelualueet ja niiden rajoitusosat, joilla liikkumista on luonnonsuojelulain nojalla rajoitettu saimaannorpan pesimäaikaan. Yksityisten suojelualueiden rajoituksissa voi olla aluekohtaista vaihtelua.

\*Pesäthentymien rajausta perustuu saimaannorpan pesäaineistoon vuosilta 1987–2013.

