

Valtion retkeilyalueverkoston ja Metsähallituksen monikäyttö- metsien virkistyskäyttökohtei- den kehittäminen 2024–2030



Metsähallitus, Helsinki, 2024
Asianro MH 6765/2024
ISBN 978-952-377-131-4 (pdf)

Kansikuva: Vattunkiköngäs Napapiirin retkeilyalueella. Kuva: Jaakko Posti.

Sisällys

Tiivistelmä.....	5
1 Tausta – Suunnitelman lähtökohtien kuvaus.....	7
1.1 Suunnitelman toimeksianto ja tavoite.....	7
1.2 Luonnon virkistyskäyttö ja matkailu valtion retkeilyalueilla ja monikäyttömetsissä.....	8
1.3 Kansallinen virkistyskäytön strategia 2030.....	9
1.4 Suomen matkailustrategia 2022–2028.....	12
1.5 Valtion retkeilyalueiden vastuiden jako Metsähallituksessa.....	13
1.6 Metsähallituksen sisäiset koordinoituvastuut valtion retkeilyalueilla.....	14
1.7 Virkistyskäytön huomiointi osana Metsähallituksen liiketoimintojen yleisiä yhteiskunnallisia velvoitteita.....	15
1.8 Aktiiviset toimenpiteet luonnon virkistys- ja matkailukäytön huomioimisessa osana Metsähallituksen yhteiskunnallisia velvoitteita.....	16
1.9 Ulkoilulaki 13.7.1973/606.....	17
2 Nykytila	21
2.1 Mitä ovat monikäyttömetsät?	21
2.2 Mitä valtion retkeilyalueet ovat?	22
2.3 Mitä ovat Metsähallituksen virkistysmetsät?	24
2.4 Mitä ovat monikäyttömetsien virkistyskäyttökohteet?	25
3 Retkeilyalueiden rooli suhteessa monikäyttömetsiin ja kansallispuistoihin.....	26
3.1 Metsähallituksen alueiden roolit ja painotukset suhteessa virkistyskäyttöön	26
3.2 Valtion retkeilyalueiden tavoitetila.....	27
4 Maankäytön suunnittelu monikäyttömetsissä, retkeilyalueilla ja virkistyskäyttökohteilla.....	28
4.1 Luontomatkailuun ja virkistyskäyttöön liittyvä laaja-alainen suunnittelu.....	28
4.2 Voimassa olevat luonnonvarasuunnitelmat	29
4.3 Luonnon virkistys- ja matkailukäytön huomiointi luonnonvarasuunnitelmissa	30
4.4 Valtion retkeilyalueiden suunnittelu	32
4.5 Valtion retkeilyalueiden hoidon ja käytön suunnittelun kehittäminen.....	45
5 Uusien valtion retkeilyalueiden perustamiskriteerit ja keinot	46
5.1 Potentiaalisten kohdealueiden kriteerit (luonnon virkistys- ja matkailukäyttö).....	46
5.2 Keinot uusien valtion retkeilyalueiden perustamisessa.....	47
6 Paikkatietoanalyysien hyödyntäminen potentiaalisten retkeilyalueiden ja virkistyskäyttökohteiden tunnistamisessa.....	48
6.1 Paikkatietopohjaisen työn periaatteet.....	49
6.2 Kiinnostavuusindeksin rakentamisen työvaiheet ja potentiaalisten alueiden tunnistaminen indeksin ohjaamana	50

6.3	Muuttujat kiinnostavuusindeksin rakennuspalikoina	51
6.4	Metsien rakenteen tarkastelu virkistysarvojen näkökulmasta	52
6.5	Kehitetyn paikkatietoanalyysin hyödyntämismahdollisuudet Metsähallituksen maankäytön suunnittelussa	53
6.6	Analyysimenetelmän tunnistettuja jatkokehitystarpeita	54
7	Paikkatietoanalyysissä tunnistetut potentiaalisimmat virkistys- ja matkailukäytön kehittämialueet Metsähallituksen monikäyttömetsissä	55
7.1	Yleiskuva kiinnostavuusindeksien valtakunnallisesta jakaumasta ja matkailuindeksin painopistealueista	56
7.2	Esimerkkejä matkailu- ja lähivirkistysindekseissä hyvin menestyneistä kohteista	57
7.3	Virkistyskäytön potentiaalisuuteen vahvimmin vaikuttavia tekijöitä esimerkkialueilla	58
7.4	Eräitä analyysin tuloksia suhteessa aikaisempiin maankäyttöpäätöksiin	60
7.5	Metsätalouden kiinteistöt ja taajamien väestömäärät	62
7.6	Luonnonvarasuunnitelmien matkailun painopistealueet ja paikkatietoanalyysin tunnistamat "matkailukorin" kohteet	64
8	Toimenpiteet ja kehittämisen painopisteet valtion retkeilyalueilla ja monikäyttömetsien virkistyskäyttökohteilla vuosina 2024–2030	65
8.1	Retkeilyaluemallin yleinen kehittäminen	65
8.2	Palvelutarjontaan ja alueelliseen yhteistyöhön liittyvät kehittämisen painopisteet valtion retkeilyalueilla ja monikäyttömetsien virkistyskäyttökohteilla vuosina 2024–2030	66
8.3	Retkeilyalueiden brändin kehittäminen osana Metsähallituksen brändiperhettä	67
8.4	Retkeilyalueiden brändiviestit	68
8.5	Retkeilyalueiden brändi Metsähallituksen brändiperheen osana	69
8.6	Maisema- ja virkistysarvojen sekä monimuotoisuuden huomiointi	70
8.7	Metsästyksen ja kalastuksen huomiointi valtion retkeilyalueilla	71
8.8	Toimenpideohjelma Metsähallituksen monikäyttömetsien virkistys- ja matkailukäytön kehittämiseksi vuosina 2024–2030	72
9	Valtion retkeilyalueiden kysyntä ja vaikuttavuus	73
9.1	Valtion retkeilyalueiden keskeisten seurantamittareiden kehitys ja tavoitetila	74
10	Valtion retkeilyalueiden kehittäminen ja täydentäminen – Case-esimerkit	77
10.1	Napapiirin retkeilyalue	77
10.2	Ruunaan retkeilyalue – nykytila ja tavoite	82
10.3	Evon retkeilyalueen kehittäminen	84
10.4	Keuruselän retkeilyalueen esiselvityshanke	89
11	Tausta-aineistoja/linkkejä	91

Tiivistelmä

Kansallisen virkistyskäytön strategian keskeisenä tavoitteena on mm. saavutettavuuden ja lähivirkistysmahdollisuuksien parantaminen. Myös Suomen matkailustrategiassa ja Kansallisessa metsästrategiassa tavoitellaan luontomatkailun edellytysten vahvistamista ja virkistyskäytön toimintaympäristön veto-voimaisuuden parantamista alueilla, joilla on kysyntää ja liiketoimintapotentiaalia.

Tämän suunnittelman tavoitteena on kuvata nykytila ja tunnistaa Metsähallituksen **monikäyttömetsien** potentiaali virkistyskäytön ja matkailun kehittämiseksi suunnitelmakaudella, vuosina 2024–2030. Matkailuelinkeinon tukemisen kannalta keskeiseksi mahdollisuudeksi nähdään nykyisten valtion retkeilyalueiden kehittäminen. Suunnitelmassa määritetään retkeilyalueverkon laajentamisen mahdollisuuksia paikkatietoon pohjautuvan analyysin perusteella. Suunnitelmassa on huomioitu monikäyttömetsien virkistyskäyttöä ja luontomatkailua koskevien vahvistettujen suunnitelmien ja maankäyttöpäätösten tilanne. Monilta osin näiden toteutus jatkuu aiemmin määritetyllä tavalla ilman muutoksia.

Retkeilyalueita koskevaa päällekkäistä suunnittelua on tarpeen selkeyttää. Valtion retkeilyalueiden hoidon ja käytön suunnittelun ja niiden maankäytön ja matkailun kehittämissuunnittelun yhdistäminen katsotaan tarpeelliseksi. Suunnitelmassa esitetään uusi- muotoisen hoito- ja käyttösuunnitelman sisällön ja rakenteen valmistelua, käytettäväksi nykyisten retkeilyalueiden hoidon ja käytön suunnitelmien päivityksissä ja uusien mahdollisesti perustettavien retkeilyalueiden suunnittelussa. Suunnitelmien toteutumisen ja toimenpiteiden vaikuttavuuden seuranta esitetään kehitettäväksi.

Tämän suunnittelutyön yhteydessä on kehitetty uusi paikkatietoanalyysiin pohjautuva työkalu, jonka avulla on ensimmäistä kertaa kyetty tarkastelemaan valtion monikäyttömetsien kokonaisuutta virkistys- ja matkailukäytön näkökulmasta yhtenäisin kriteerein. Työkalu tukee jatkossa Metsähallituksen

maankäytön suunnittelua, alueellisia priorisointeja, käyttömuotojen yhteensovittamista sekä näihin liittyvää päätöksentekoa.

Paikkatietoanalyysin tuloksia on peilattu myös voimassa olevien luonnonvarasuunnitelmien yhteydessä määritettyihin **matkailun painopistealueisiin** sekä aiemmin muilla maankäyttöpäätöksillä määritettyihin tai metsäsuunnittelussa tunnistettuihin arvokkaisiin alueisiin (**virkistysmetsät ja -alueet**). Näin on kyetty tarkentamaan vahvimpia ja toiminnassa priorisoitavia virkistyskäytön ja matkailun alueita. Työkalun avulla voidaan jatkossa myös paremmin reagoida toimintaympäristöstä nouseviin maankäyttöesityksiin ja arvioida niiden potentiaalisuutta virkistys- ja matkailukäytön kohdealueina.

Ulkoilulaki vuodelta 1973 sisältää säädökset ulkoilureittien perustamisesta, valtion retkeilyalueista ja leirintäalueista. Nämä säädökset ovat osin vanhentuneita ja tarvitsevat päivityksen. Kansallisen virkistyskäyttöstrategian toimintaohjelmassa onkin toimenpide ”ajantasaistetaan ja uudistetaan ulkoilulaki (606/1973) tarpeellisilta osin”. Valtion retkeilyalueiden sisäisiin rajauksiin kohdistuneiden tasemuutosten vaikutus (retkeilyaluekokonaisuuksiin sisältyvät luonnonsuojelualueet) on tarpeen täsmentää. Tulee lisäksi mm. selvittää, voitaisiinko retkeilyalueita perustaa esimerkiksi kuntien ja valtion yhteistyöllä kansallisten kaupunkipuistojen tapaan siten, että niissä olisi usean maanomistajan alueita.

Napapiirin retkeilyalue on perustettu vuonna 2024. Suunnitelmassa pidetään lisäksi mahdollisena 1–2 uuden valtion retkeilyalueen perustamisen valmistelua vuoteen 2030 mennessä. Nykyisistä valtion retkeilyalueista esitetään lakkautettavaksi Iso-Syötteen alue.

Lähivirkistyskäytön vahvin kysyntäpaine kohdistuu eteläisen Suomen väestökeskittymien lähialueille. Metsähallituksen monikäyttömetsiä näillä alueilla on kuitenkin niukasti. Monikäyttömetsien potentiaaliset lähivirkistystä tukevat alueet voidaan aiempaa paremmin tunnistaa nyt kehitettyä paikkatietoana-

lyysiä hyödyntäen mm. **luonnonvarasuunnitelussa**. Tämä edellyttää, että virkistyskäyttömahdollisuuksien kokonaistarkastelussa huomioidaan myös Luontopalvelujen taseessa olevat kohteet sekä mahdollisesti myös kuntien alueella olevat vr-alueet. Lähivirkistykseen tukialueiden kehittämisessä tärkeäksi nousee maankäyttöyhteistyö kuntien ja kaupunkien kanssa.

Suunnitelman toteuttamisen **toimenpideohjelmassa** kuvataan keskeiset askeleet, joilla monikäyttömetsien virkistys- ja matkailukäytön aluerakennetta voidaan täydentää, palvelujen laatua parantaa ja toiminnan ohjausta kehittää vuosina 2024–2030.

Tässä suunnitelmassa ei oteta kantaa resurssitarpeisiin. Valtion retkeilyalueille sijoituvan matkailuliiketoiminnan kehittämistävoitteiden saavuttamisen kannalta ratkaisevaa on yritysten ja investoreiden kiinnostus kohteisiin. Metsähallituksen omiin investointeihin ja ylläpidon kokonaisuuteen käytössä oleva rahoitus kohdennetaan alueiden hoidon ja käytön suunnitelmien ja vuosisuunnitelmien pohjalta. Panostukset mitoitetaan julkisten hallintotohtävien perusrahoituksen, saatavissa olevien erillis- ja hankerahoitusten sekä retkeilyalueiden osalta myös ulkopuolisen rahoituksen tason pohjalta. Mikäli Metsähallituksen rahoituskokonaisuus on nykyisellä tasolla, edellyttää uusien kohdealueiden sisällyttäminen palvelukokonaisuuteen väistämättä priorisointeja ja myös luopumista osasta nykyisistä palveluista.



Kylmäluoman retkeilyalue. Kuva: Minna Koramo.

1 Tausta – Suunnitelman lähtökohtien kuvaus

1.1 Suunnitelman toimeksianto ja tavoite

Metsähallituksen julkisten hallintotehtävien ja liiketoimintojen yhteisenä tulostavoitteena on ollut vuosina 2022 ja 2023 jatkaa valtion retkeilyalueiden kehittämistä maankäyttömuotona ja selvittää pitkän aikavälin mahdollisuudet uusien valtion retkeilyalueiden muodostamiseksi.

Metsähallitus on laatinut oheisen suunnitelman valtion retkeilyalueverkoston kehittämisestä ja monikäyttömetsien virkistyskäyttöpotentiaalin hyödyntämisestä.

Retkeilyalueiden ylläpito ja kehittäminen sekä virkistyskäytön huomiointi valtion monikäyttömetsissä on laaja ja pitkän historian omaava suunnittelu- ja toteutuskokonaisuus. Tähän suunnitelmaan on koottu potentiaalisten uusien kehityskohteiden ja -toimenpiteiden lisäksi kuvaus jo voimassa olevista maankäyttöpäätöksistä ja alueellisista, toteutuksessa olevista suunnitelmista.

Suunnitelmatyön kokonaiskoordinoinnista ja raportin kokoamisesta on vastannut Sakari Kokkonen Luontopalveluista.

Ydinryhmään ovat osallistuneet:

- Kiinteistökehitys: Tapio Pouta, Tauno Kandelin ja Kari Männistö
- Metsätalous Oy: Hannu Lehtonen ja Riikka Myllylä
- Eräpalvelut: Jussi Viitanen.

Paikkatietotyökalun luomisesta ja analyyseistä ovat vastanneet:

- Luontopalvelut: Toni Sankari (Paikkatietopohjaisen työn koordinointi ja kiinnostavuusindeksin rakentamisen paikkatietotekninen työ)
- Luontopalvelut: Timo Halme (Virkistyskäytön asiantuntija sekä kiinnostavuusindeksin kokonaisuuden ja muutujien rakentaminen)
- Luontopalvelut: Saku Vaarala (Menetelmällinen kehitystyö ja luonnonmaantieteellisten muuttujien rakentaminen kiinnostavuusindeksiin)
- Metsätalous Oy: Pirjo Korhonen (Metsien rakenne -kokonaisuuden kehitystyö ja Metsätalouden paikkatietoaineistojen asiantuntija)
- Eräpalvelut: Krista Oikarinen (Kalastus-/metsästysmuuttujien rakentaminen ja Eräpalvelujen paikkatietoaineistojen asiantuntija).

Laajennettuun työryhmään (työpajat) ovat osallistuneet:

- MMM: Ville Schildt (puheenjohtajana), Erno Järvinen, Leena Arpiainen, Tuula Packalen
- YM: Miliza Malmelin, Matti Nieminen, Ilona Latsa.

Lisäksi valmistelun yhteydessä on kuultu:

- LUKE: Liisa Tyrväinen.

1.2 Luonnon virkistyskäyttö ja matkailu valtion retkeilyalueilla ja monikäyttömetsissä

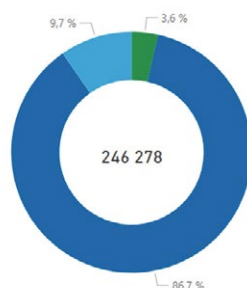
Luonnon virkistyskäytöllä tarkoitetaan vapaa-aikana virkistäytymistarkoituksessa tapahtuvaa liikkumista ja oleskelua luonnonympäristössä.

Myös loma-asuminen ja matkailu, siltä osin kuin niihin liittyy edellä mainittua virkistystoimintaa, kuuluvat luonnon virkistyskäytön piiriin. Luonnon virkistyskäyttö sisältää täten kaikki jokaisenoikeudella luonnossa tapahtuvat ulkoilutoiminnot ja näiden lisäksi metsästyksen sekä osan jokaisenoikeuden ulkopuolelle jäävästä virkistyskalastuksesta. Myös motorisoitu liikkuminen luonnossa, kuten moottorikelkkailu tai moottoriveneily, ovat virkistyskäyttömuotoja.

Luonnon virkistyskäyttö -käsite sisältää luontomatkailun ja lähivirkistyskäytön. Tilastokeskuksen määritelmän mukaan matkailu on toimintaa, jossa ihmiset matkustavat tavanomaisen elinpiirinsä ulkopuolella olevaan paikkaan ja oleskelevat siellä yhtäjaksoisesti korkeintaan yhden vuoden ajan vapaa-ajanvieton, liikematkan tai muussa tarkoituksessa.

Metsähallituksen Luontopalvelut on laatinut kävijäseurantaan lähialuerajaukset, joiden sisällä tapahtuva käyttö luetaan lähivirkistyskäytöksi ja ulkopuolelta tuleva kysyntä matkailuksi.

Metsähallituksen retkeilyalueiden ja virkistysmetsien kysynnästä valtaosan muodostaa kotimainen matkailu. Nykyisten ja mahdollisten uusien valtion retkeilyalueiden kehittämisen tavoitteena on erityisesti vahvistaa luontomatkailun toimintaedellytyksiä.



● Ulkomaiset matkailijat ● Kotimaiset matkailijat ● Paikalliset asukkaat

246 278

Käyntiä

3,6 %

Ulkomaiset matkailijat

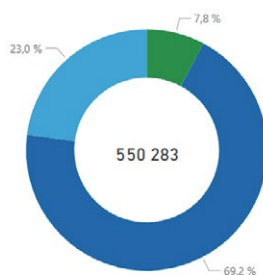
86,7 %

Kotimaiset matkailijat

9,7 %

Paikalliset asukkaat

Matkailijoiden ja paikallisen (lähivirkistys) kokonaiskäyntimäärä ja kävijöiden osuudet valtion retkeilyalueilla vuonna 2023.



● Ulkomaiset matkailijat ● Kotimaiset matkailijat ● Paikalliset asukkaat

550 283

Käyntiä

7,8 %

Ulkomaiset matkailijat

69,2 %

Kotimaiset matkailijat

23,0 %

Paikalliset asukkaat

Matkailijoiden ja paikallisen kokonaiskäyntimäärä ja kävijöiden osuudet virkistysmetsissä, valtion retkeilyalueilla ja muilla monikäyttömetsien virkistyskäyttöalueilla vuonna 2023 (käyntimääräseurannassa olevat kävijätutkimuskohteet).

1.3 Kansallinen virkistyskäytön strategia 2030

MISSIO:

Luonnon virkistyskäyttö auttaa kansalaisia voimaan paremmin. Vahvistuva luontoyhteys näkyy luonnon arvostuksena ja edistää siirtymää nykyistä kestävämpään ja fyysisesti aktiivisempaan elämäntapaan. Luonnosta pidetään huolta.

VISIO:

Luonnon virkistyskäytön edistämiseen on panostettu kansallisena menestystekijänä. Lähi- luonto on noussut arvoonsa päätöksenteossa. Yhä useampi on löytänyt itselleen sopivan tavan liikkua ja olla luonnossa. Väestön terveys ja hyvinvointi ovat parantuneet.

RESURSSIT	Toimijat	Strategiset tavoitteet	Toimintalinjaukset	VISIO
	Ministeriöt	Lähiluonnon saavutettavuus	Jokaisenoikeudet ja luonnossa liikkumisen ohjeistus	
	Metsähallitus	Terveysten ja hyvinvoinnin edistäminen	Luonnon läheisyys ja saavutettavuus	
	Viranomaiset	Luonnon kestävyden vaaliminen virkistyskäytössä	Digitaalisuus	
	Kunnat ja alueelliset toimijat	Voimavarojen tunnistaminen ja yhteistyö	Palveluiden parantaminen	
	Yksityiset maanomistajat	Luonnon virkistyskäytön monimuotoisuus	Yhteistyö, verkostot	
	Järjestöt		Tiedolla johtaminen, tutkimuksen painopisteet	
	Tutkimusorganisaatiot		Lainsäädäntö	
	Yritykset		Opetus- ja nuorisotoiminta	
	Media		Osaaminen	
Kansalaiset				

Kansallinen luonnon virkistyskäytön strategia 2030 (VNP 2022) vahvistettiin valtioneuvoston päätöksellä keväällä 2022. Strategia on laadittu ministeriöiden, julkishallinnon, tutkimuslaitosten ja järjestöjen asiantuntijoiden tuella.

1.3.1 Metsähallituksen palvelujen ja alueiden käytön kannalta keskeiset virkistyskäyttöstrategian tavoitteet

- **Kestävyyden vaaliminen virkistys- ja luontomatkailun perusedellytyksenä:** mittareiden ja seurannan kehittäminen, luonnon kunnioittamisen tukeminen viestinnällä ja opastuksella, monimuotoisuuden turvaaminen ja kantokyvyn varmistaminen käytön ohjauksella ja palvelurakenteilla.
- **Lähiluonnon saavutettavuus:** virkistyskäytön yhdenvertaisuuden ja esteettömyyden varmistaminen palveluissa, alueiden tarjoamat mahdollisuudet lähivirkistyskohteina.
- **Terveyden ja hyvinvoinnin edistäminen:** palvelujen merkittävyys kansanterveyden ja hyvinvoinnin näkökulmasta, vaikuttavuuden lisääminen palveluja ja yhteistyötä kehittämällä, mittareiden ja seurannan kehittäminen.
- **Voimavarojen tunnistaminen ja yhteistyö:** Tiedollisten ja taloudellisten resurssitarpeiden sekä yhteistyömahdollisuuksien tunnistaminen ja vahvistaminen virkistyskäyttöön tarkoitettujen palvelujen ja alueiden osalta.
- **Virkistyskäytön monimuotoisuus:** virkistyskäyttötapojen muutosten ennakointi, kestävään yhteensovittamiseen pyrkiminen, ilmastonmuutoksen huomioon ottaminen.

Retkeilyalueet ja muut Metsähallituksen virkistyskäyttöä tukevat kohteet ja palvelut ovat keskeisessä asemassa kansallisen virkistyskäytön strategian 2030 toteutuksessa.



Evon retkeilyalueen leirialue soveltuu isojen telttaleirien järjestämiseen. Kuva: Mari Lehtisalo.

1.3.2 Metsähallituksen palvelujen kannalta keskeisiä kansallisen virkistyskäytön strategiaan pohjautuvia toimintalinjauksia

Jokaisenoikeudet ja luonnossa liikkumisen ohjeistus

- Tehdään tunnetuksi jokaisenoikeuksia ja niihin liittyvää vastuullisuutta. Luonnossa liikkumiseen, eri virkistyskäyttömuotojen yhteensovittamiseen ja retkietikettiin kiinnitetään huomiota. Kehitetään erävalvonnan toiminta-edellytyksiä ja viranomaisten yhteistyöverkoston toimintaa.

Luonnon läheisyys ja saavutettavuus

- Ylläpidetään ja parannetaan virkistyskäyttöön varattujen alueiden verkostoa kysyntälähtöisesti valtionmailla (mm. kansallispuistot, valtion retkeilyalueet, Metsähallituksen omalla päätöksellä perustetut virkistysalueet ja monikäyttömetsät).
- Tehdään tunnetuksi ja viestitään luonnon virkistyskäytön mahdollisuuksista.
- Parannetaan edellytyksiä saavuttaa luonto- ja virkistysalueita kestäväillä liikkumismuodoilla (julkinen liikenne, kävely ja pyöräily) yhteistyönä eri toimijoiden kesken.

Palveluiden parantaminen

- Kehitetään kysyntälähtöisesti ja kestävästi toteutettuja palvelurakenteita, kuten ulkoilureittejä sekä luontoliikunta-, vesillelasku- ja taukopaikkoja.
- Mahdollistetaan julkisen hallinnon ja elinkeinosektorin yhteistyötä kestävien palvelujen tarjonnan kehittämisessä.

Tiedolla johtaminen, tutkimuksen painopisteet

- Tuotetaan avointa, korkeatasoista ja reaaliaikaista tietoa luonnon virkistyskäytöstä.
- Vahvistetaan luonnon virkistyskäytön kestävyuden, vastuullisuuden ja turvallisuuden tutkimusta.

Opetus- ja nuorisotoiminta

- Parannetaan koulujen ja päiväkotien lähiopetusalueita, kansalais-, kerho- ja nuorisotoiminnan tukea, neuvola- ja varhaiskasvatusyhteistyötä sekä huomioidaan luonnon virkistyskäyttö osana maahanmuuttajien kotouttamista.

1.4 Suomen matkailustrategia 2022–2028

- **Visio:** Omaperäinen ja uteliaisuutta heittävä Suomi on Pohjoismaiden kestävimmin kasvava matkailukohde.
- **Missio:** Matkailu on vastuullinen ja kasvava palveluliiketoiminnan ala, joka luo hyvinvointia ja työllisyyttä ympärivuotisesti koko Suomessa.
- Vision toteutumiseksi Suomen matkailun **kehittämistavoitteiksi** on asetettu: kestävän matkailun edistäminen, matkailualan digitalisointi, saavutettavuuden varmistaminen ja toimintaympäristön sujuvuuden kehittäminen.
- Metsähallituksen kannalta toimenpiteissä (v 2022–2023) keskeisiksi nousevat:
 - Kestävä luontomatkailu, ympärivuotisuus ja viiptymän pidentäminen
 - Digitaalinen markkinointi ja myyntikanavat; Luontoon-palvelun kehittäminen
 - Kohteiden saavutettavuus, reittien löydettävyys ja turvallisuus
 - Matkailuelinkeinon tarpeet alueidenkäytön suunnittelussa
- Matkailustrategian toimintaohjelma vuosille 2024–2028 valmistuu kevään 2024 aikana (TEM).



Rötkömukanmaan tontit Ylläksellä. Kuva: Aino Ilkka.

1.5 Valtion retkeilyalueiden vastuiden jako Metsähallituksessa

- Retkeilyalueiden hoito on Metsähallituksessa osoitettu julkiseksi hallintotehtäväksi.
- Metsähallituksen liiketoiminnan toimialana on sen hallintaan osoitetun valtion maa- ja vesiomaisuuden taloudellinen hyödyntäminen.
 - Metsätalous harjoittaa metsätaloutta ja tekee luonnonhoitoa.
 - Kiinteistökehitys vuokraa matkailukohteita, kehittää ja kaavoittaa uusia mahdollisuuksia matkailuliiketoiminnalle.
- Eräpalvelut kehittää ja ylläpitää metsästys- ja kalastusmahdollisuuksia.
- Luontopalvelut kehittää ja ylläpitää virkistys- ja luontomatkailupalveluja muualla kuin kaavoitetuilla alueilla ja tekee yhteistyötä alueen matkailutoimijoiden kanssa.
- Luontopalvelut tekee myös luonnonhoitoa ja kartoituksia Natura-alueilla.
- Valtion retkeilyalueiden maa- ja vesialueet ovat osin liiketoimintojen ja osin julkisten hallintotehtävien taseessa (sivu 23).



Ruunaan retkeilyalue. Kuva: Hanna Kaurala.

1.6 Metsähallituksen sisäiset koordinoituvastuut valtion retkeilyalueilla

Luontopalvelut vastaa MH:n sisäisestä koordinaatiosta sekä retkeilyalueverkoston kehittämiseen ja ylläpitoon liittyvistä tehtävistä:

- Virkistyskäyttöstrategian toteutuksesta
- Retkeilyalue 2.0 kehittämisestä osana muuta luontomatkailun kohdeverkostoa, kuten kansallispuistot
- Verkostobrändin kehittämisestä
- Kansalaisasiakasviestinnästä luontoon. fin ja somekanavien kautta yhteistyössä myös kansainvälisten kumppanien kanssa
- Metsähallituksen paikallisen yhteistyön varmistamisesta.

Kiinteistökehitys vastaa:

- Kaavoituksen, luonnonsuojelun, virkistyskäytön ja metsätalouden yhteensovittamisesta sisäisissä yhteistyöryhmissä
- Kaavoituksen ja matkailun masterplanien edistämisestä.



Ruunaan retkeilyalue. Kuva: Hanna Kaurala.

1.7 Virkistyskäytön huomiointi osana Metsähallituksen liiketoimintojen yleisiä yhteiskunnallisia velvoitteita

Metsähallitus huolehtii osana luonnonvarojen kestävästä hoitosta ja käytöstä liiketoimintansa yleisten yhteiskunnallisten velvoitteiden toteutumisesta, ottamalla huomioon biologisen monimuotoisuuden suojelun, **luonnon virkistyskäytön** sekä työllisyyden edistämi-

sen vaatimukset. Lisäksi sovitetaan yhteen luonnonvarojen hoidon, käytön ja suojelun saamelaisten kotiseutualueella siten, että saamelaisten kulttuurin harjoittamisen edellytykset turvataan. Poronhoitoalueella täytetään poronhoitolaissa säädetyt velvoitteet.

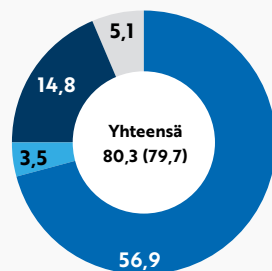
Metsähallitus Metsätalous Oy

Yleiset ja yhteiskunnalliset velvoitteet, panostus, milj. €
77,8

Metsätaloustoiminnan ulkopuolella tai rajoitetun käytön piirissä oleva metsämaa, ha
831 915

Metsähallitus Kiinteistökehitys

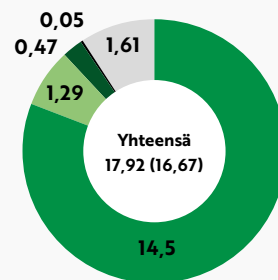
Yleiset yhteiskunnalliset velvoitteet, panostus, milj. €
2,5



Liiketoiminnan panostus yleisiin yhteiskunnallisiin velvoitteisiin 2022 (2021), milj. €

- Luonnon monimuotoisuus 56,9 (56,9)
- Porotalous 3,5 (3,2)
- Virkistyskäyttö 14,8 (14,9)
- Saamelaiskulttuuri 5,1 (4,7)

Yhteensä 80,3 (79,7)



Liiketoiminnan panostus omistajapolitiikan mukaisiin uusiin yhteensovittamistoimiin 2022* (2021), milj. €

- Peitteellisen metsänkäsittelyn lisääminen tavoitteiden yhteensovittamisessa** 14,5 (10,7)
- Aktiivisen luonnonhoidon ohjelma 1,29 (1,2)
- Tutkimus ja kehittäminen 0,47 (0,4)
- Ilmasto-ohjelma 0,05 (3,55)
- Virkistyskäyttö ja luontomatkat 1,61 (0,91)

Yhteensä 17,92 (16,67)

Lähde: Metsähallituksen vuosi- ja vastuullisuuskertomus 2022.

1.8 Aktiiviset toimenpiteet luonnon virkistys- ja matkailukäytön huomioimisessa osana Metsähallituksen yhteiskunnallisia velvoitteita

Monikäyttömetsien hyötyvaikutuksia haetaan eri toimin (ulkoiluun, luonnontarkkailuun, luontomatkailulle, metsästykselle, kalastukselle, marjastukselle yms. virkistyskäytön ja matkailun tarpeisiin).

Tämä tarkoittaa:

- Valtion maa- ja vesialueiden päällekkäisen käytön periaatteen tukemista. Toiminnan mahdollistamista myös uusille virkistyskäyttömuodoille.
- Virkistyshyötyjen tavoitteellista lisäämistä paikallisesti ja alueellisesti, kun suunnitellaan ja kehitetään palveluita virkistyskäytön kannalta tärkeillä alueilla (esimerkiksi uusien reittien ja palvelujen suunnittelu monikäyttömetsiin yhdessä yritysten, kuntien ja kaupunkien kanssa, kaavoitus yms.).
- Virkistyskäytön huomiointia yhteissuunnittelussa kunkin alueen kannalta keskeisissä maankäytön kysymyksissä (esim. reittitarpeet ja -toiveet, kaavoitukseen liittyvät kysymykset sekä metsänhoidon ja tienrakennuksen suunnitelmat).
- Virkistyskäytön kannalta tärkeiden kohteiden käsittelyratkaisuja (hakkuiden maisema- ja vesiensuojelunäkökohtien huomiointia, soidinalueiden käsittelyjä, riistatiheikköjen jättämistä, maisemanhoitoa jne.)
- Vastuualueiden yhteisiä, virkistyskäyttöympäristöihin välillisesti vaikuttavia luonnonhoidon toimenpiteitä valuma-alueilla (mm. jalokalojen elinympäristöihin liittyen, vaellusesteiden poisto, puro- ja jokiuomien kunnostamiset).

- Monikäyttömetsissä virkistyskäytölle avoimien teiden ylläpitoa (tieverkko palvelee metsien virkistyskäyttöä, erätaloutta ja luontomatkailua).
- Moottoriajoneuvolla maastossa liikkumisen mahdollistamista (mm. matkailuyrittäjien reitit, syvän lumen ja vapaan kelkkailun alueet, sulan maan maastoliikenneväylät).
- Matkailuun liittyvien rakenteiden mahdollistamista.
- Valtion alueiden (ml. monikäyttömetsät, vesialueet ja suojelualueet) metsästyks- ja kalastusmahdollisuuksien kehittämistä sekä riistaelinympäristöjen hoitoa.



Peurajärven kalastusalue. Kuva: Mika Viitanen.

1.9 Ulkoilulaki 13.7.1973/606

Ulkoilulaki vuodelta 1973 sisältää säädökset ulkoilureittien perustamisesta, valtion retkeilyalueista ja leirintäalueista.

Valtion retkeilyalueet

[16 § \(finlex.fi\)](#)

- Valtion maalle, jolla ulkoilun kannalta on huomattava yleinen merkitys, voidaan perustaa retkeilyalue. Tällaisella alueella on metsätalouden harjoittaminen, metsästys ja kalastus samoin kuin maa- ja vesialueen muukin käyttö järjestettävä niin, että ulkoilutoiminnan tarpeet tulevat riittävästi otetuiksi huomioon. Poronhoitoalueella on erityistä huomiota kiinnitettävä siihen, ettei porotalouden harjoittamista oleellisesti vaikeuteta.
- Milloin 1 momentissa tarkoitetun alueen sisällä tai muutoin sen yhteydessä on muulle kuin valtiolle kuuluva alue, joka on tarpeen riittävän laajan tai muutoin tarkoituksenmukaisen retkeilyalueen aikaansaamiseksi, alue voidaan sisällyttää perustettavaan retkeilyalueeseen.

[17 § \(finlex.fi\)](#)

- Retkeilyalueen perustamisesta ja sen käytön perusteista päättää valtioneuvosto. Valtioneuvoston päätös sisältää luvan lunastaa 16 §:n 2 momentissa tarkoitetun alueen tai sen käyttöoikeuden supistamisen noudattaen, mitä heinäkuun 14 päivänä 1898 annetussa laissa kiinteän omaisuuden pakkolunastuksesta yleiseen tarpeeseen ([27/1898, finlex.fi](#)) on säädetty.
- Tarkemmat määräykset retkeilyalueen käytöstä annetaan järjestyssäännössä. Mikäli kulkuneuvolla liikkuminen voi aiheuttaa haittaa tai häiriötä ulkoilulle, voidaan kulkuneuvot, käyttäminen kieltää tai sitä rajoittaa järjestyssäännössä. Järjestyssäännössä annettavalla määräyksellä älköön kuitenkaan vaikeutettako paikkakunnalla vakinaisesti asuvan väestön elinmahdollisuuksia.
- Järjestyssäännön antaa se viranomainen, jonka hallinnassa alue on.

Kansallisen luonnon virkistyskäytön strategian toimintaohjelma (YM 2023) sisältää ulkoilulain päivitystarpeiden selvittämisen.

1.9.1 Ulkoilulain kehittämistarpeita

Ulkoilulain tulkinta

- Yritystoiminta
 - Luontomatkailun yritystoiminnan merkitys ja volyyymi valtion mailla on merkittävästi kasvanut viime vuosina
 - Salliiko lain määrittämä ulkoilutoiminta nykymuotoisen ja kasvavan luontomatkailun yritystoiminnan sekä sen kehittämistarpeet?
- Metsästys ja kalastus
 - Ulkoilulain 16§:n kirjaus jossa metsästys ja kalastus nähdään "ulkoilutoiminnan tarpeita" rajoittavana tekijänä, on perusteeton. Eräharrasteet ovat osa ulkoilutoimintaa.
- Metsätalous
 - Luontopalvelut: Metsätalouden osalta olennaista on, miten lain määritelmä tulkitaan käytännön toiminnassa
 - Metsähallitus Metsätalous Oy: viestinnässä tulisi tuoda selkeästi esille, etteivät retkeilyalueet ole suojelualueita, vaan että niillä metsiä käsitellään virkistyskäyttötarpeet yhteen sovit- taen.
 - → Ulkoilulain terminologia ja osin sisältö kuulostaa vanhentuneelta, mutta estääkö se valtion retkeilyalueiden kehittämistä?

Lähde: Metsähallitus 2017 "Valtion retkeily-alueiden roolin kirkastaminen" -hankkeen raportti.



Oulujärven retkeilyalue. Kuva: Hanna Kaurala.

Ympäristöministeriö tilasi ulkoilulain toimivuuden arvioinnin Suomen Latu ry:ltä ja OTK Leena Erängöltä. Selvitys valmistui v. 2015.

Selvityksessä todetaan:

- Ulkoilulaissa ei ole säädetty siitä, missä suhteessa retkeilyalueen tulee palvella virkistyskäyttöä tai metsätaloutta. Asiaan ei ole otettu kantaa myöskään valtion retkeilyalueiden perustamista koskevissa valtioneuvoston päätöksissä. Metsähallitus määrittelee retkeilyalueiden käyttöä tarkemmin hoito- ja käyttösuunnitelmissa, jotka se tekee sidosryhmiä osallistavasti ja jotka se lausuntojen jälkeen hyväksyy itse.

- Valtion retkeilyalueilla voidaan toteuttaa virkistyskäytön ja luontomatkaillen tavoitteita monipuolisemmin kuin kansallispuistoissa, koska alueet eivät pääosin ole luonnonsuojelualueita ja eri aktiviteettien harrastaminen ja laajamittaisempi toiminta, kuten kilpailujen järjestäminen alueella, on usein mahdollista. Monipuolisten virkistyskäyttöedellytysten kehittäminen edellyttää aktiivista ja tavoitetta tukevaa alueiden käytön suunnittelua.

Ulkoilulain kehittämistarpeita:

- Valtion retkeilyalueiden hoito- ja käyttösuunnitelman asemaa tulisi vahvistaa säätämällä suunnittelusta ulkoilulaissa.
- Koska ulkoilulaissa ei ole säädöksiä retkeilyalueiden vähimmäiskoosta, voitaisiin ajatella, että mahdolliset uudet retkeilyalueet olisivat nykykäytäntöä pienempiä.
- Tulisi selvittää, voitaisiinko retkeilyalueita perustaa esimerkiksi kuntien ja valtion yhteistyöllä kansallisten kaupunkipuistojen tapaan siten, että niissä olisi usean maanomistajan alueita. Väestön keskittyessä yhä voimakkaammin suurten kaupunkien läheisyyteen, tulisi myös uusien retkeilyalueiden tarvetta ja sijaintia arvioida ulkoilupaineen kohdistumisen näkökulmasta.
- Ulkoilulakia uudistettaessa valtion retkeilyalueen järjestyssääntöä koskeva säädös on tarpeen uudistaa, koska se on puutteellisesti muotoiltu, eikä sitä voitane pitää riittävänä nykyisen lainkirjoittamiskäytännön ja perustuslain 80 §:n kannalta.
- Ulkoilulakia uudistettaessa tulisi selvittää mahdollisuus asettaa oikeusvaikutteisia järjestyssääntöjä valtion retkeilyalueille.

Lähde: Eränkö ym. 2015: [Selvitys ulkoilulain toimivuudesta, soveltamisesta ja muutostarpeista \(pdf, suomenlatu.fi\)](#).

1.9.2 Muita huomioita ulkolain kehittämistarpeista

Nykyisestä ulkoilulaista puuttuu lain tarkoitus ja tavoite. Nämä tulisi lisätä lakiin niin, että retkeilyalueiden osalta se olisi yhteensopiva kansallisen virkistyskäyttöstrategian kanssa ja sisältäisi retkeilyn lisäksi luontomatkailun, sekä näitä palvelevan yritystoiminnan ja palveluiden kehittämisen. Lisäksi nykyinen metsienkäsittelyä koskeva kohta on vanhentunut. Se tulisi korvata määrittelemällä metsienkäsittelyn tavoite retkeilyn edellytyksiä, maisemia sekä luonnon monimuotoisuutta ylläpitäväksi ja parantavaksi.

Täsmenämistä lain tasolla tarvitaan myös siksi, että kaikissa retkeilyalueissa samaan aluekokonaisuuteen sisältyy ulkoilulain nojalla perustetun valtion retkeilyalueen lisäksi luonnonsuojelulain nojalla perustettu luonnonsuojelualue tai luonnonsuojelualueita.

Nämä alueet eivät voi olla päällekkäisiä, johtuen lakien erilaisesta alueiden käytölle asettamista tavoitteista. Luonnonsuojelulain nojalla perustettujen alueiden ensisijainen tavoite on luonnon monimuotoisuuden turvaaminen, kun taas ulkoilulain nojalla perusteluilla valtion retkeilyalueilla pääosassa on luonnossa tapahtuva toiminta, mm. monipuoliset retkeilyn ja luontomatkailun palvelut.

Valtion retkeilyaluetta ja siihen liittyviä suojelualueita hoidetaan kuitenkin asiakkaiden näkökulmasta yhtenä kokonaisuutena. Tämä tarkoittaa mm. kokonaisuuden kannalta suunniteltua yhtenäistä reitistöä, palvelurakenteita ja opasteita, joissa luonnonsuojelualueiden osalta huomioidaan erityisesti luontoarvojen säilyminen.

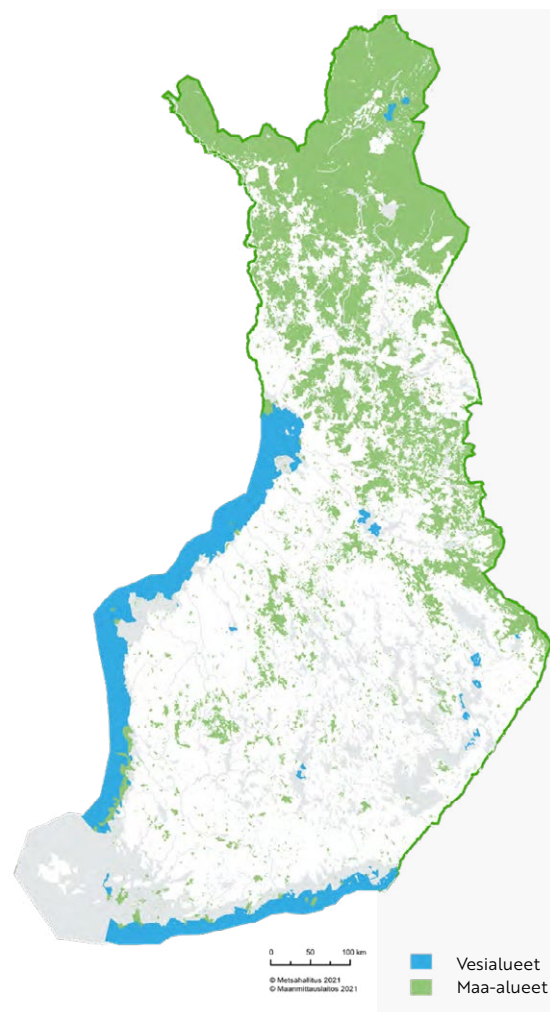
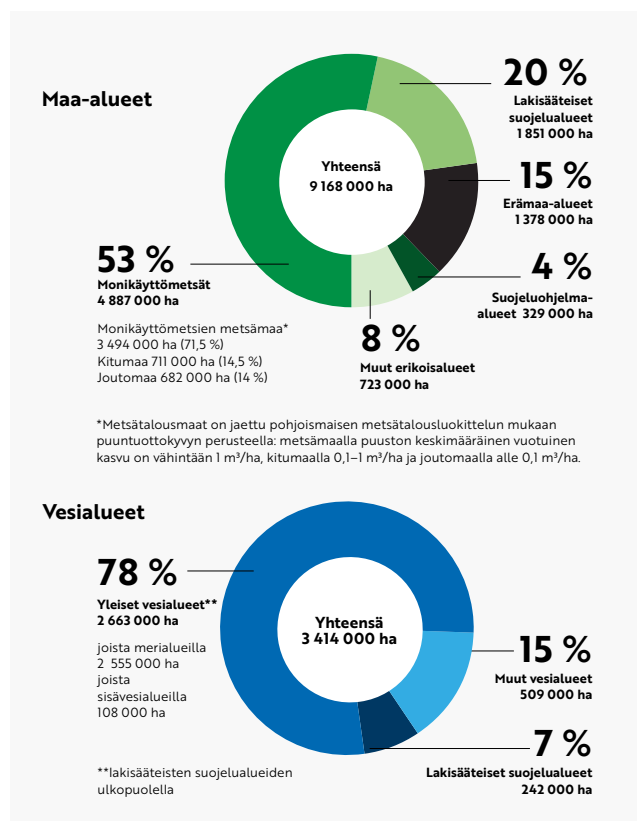
2 Nykytila

2.1 Mitä ovat monikäyttömetsät?

- Metsähallituksen metsätalouskäytössä olevat alueet ovat monikäyttömetsiä. Niistä valtaosa on Itä- ja Pohjois-Suomessa.
- Valtion maa-alueista reilu puolet on monikäyttömetsiä. Metsätaloutta harjoitetaan silti vain noin kolmanneksella näistä alueista, koska osa metsämaasta on niukkasvuista kitu- ja joutomaata.
- Monikäyttö tarkoittaa sitä, että puuntuotannon ohella metsissä retkeillään, metsätetään, poimitaan marjoja ja harjoitetaan elinkeinotoimintaa esimerkiksi poronhoidon ja matkailupalvelujen parissa.
- Metsien käytön suunnittelussa ja metsänhoidossa huomioidaan näiden eri käyttömuotojen tarpeet. Myös metsien biologisen monimuotoisuuden ja muiden luontoarvojen turvaaminen on monikäyttöä.
- Valtion retkeilyalueilla muiden käyttömuotojen sekä luonnon monimuotoisuuden huomiointi on korostettua.

Metsähallituksen metsätalouskäytössä olevilla ns. monikäyttömetsillä on tärkeä rooli virkistyskäytön mahdollistajana. Niissä voidaan jokamiehen oikeudella tapahtuvien aktiviteettien lisäksi harjoittaa toimintaa, joka ei ole usein mahdollista luonnonsuojelualueilla (mm. metsästys, moottorikelkkaurien ja erilaisten luontomatkailua palvelevien rakenteiden rakentaminen).

Lähde: Kansallinen virkistyskäytön strategia 2030.



Metsähallituksen hoidossa on yhteensä 9,168 miljoonaa hehtaaria maa-alueita ja 3,414 miljoonaa hehtaaria vesialueita, yhteensä 12,582 miljoonaa hehtaaria. Monikäyttömetsien pinta-ala on yhteensä 4,887 miljoonaa hehtaaria.

2.2 Mitä valtion retkeilyalueet ovat ?

- Suomessa on kuusi ulkoilulla perustettua valtion retkeilyaluetta: Evon, Iso-Syötteen, Kylmäluoman, Napapiirin, Oulujärven ja Ruunaan retkeilyalueet. Ne ovat Metsähallituksen hallinnassa.
- Valtion retkeilyalueiden tarkemmin määritellyissä osissa voidaan harjoittaa rajoitettua metsätaloutta, jossa otetaan huomioon luontoarvot, maisema ja virkistyskäytön tarpeet. Retkeilyalueilla voi yleensä kalastaa ja metsästä. Valtion retkeilyalueet kuuluvat pääsosan myös Natura 2000 -verkostoon, vaikka ne eivät ole luonnonsuojelualueita.
- Inarin retkeilyalue ovat **Metsähallituksen perustama**, palveluiltaan valtion retkeilyalueita vastaava kohde.

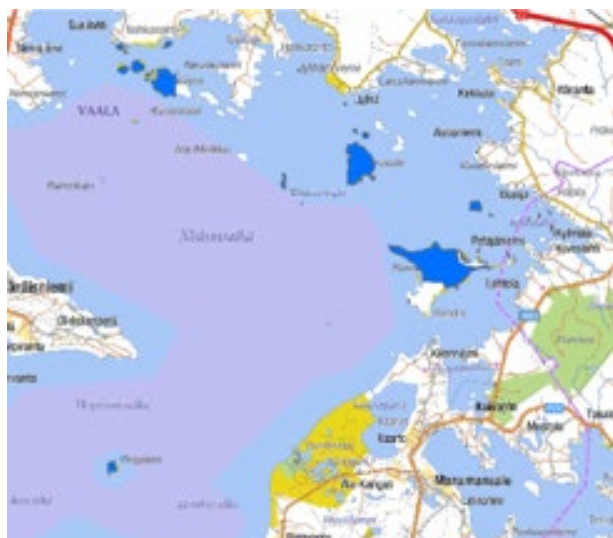
Valtion retkeilyalueet ovat monipuolisia, retkeilyyn ja muuhun luonnon virkistyskäyttöön sekä luontomatkailuun tarkoitettuja kohteita. Retkeilyalueilla on merkittäviä kävely- ja hiihtoreittejä, luontopolkuja, telttailualueita ja laavuja. Lähiseudun yrittäjät tarjoavat luontomatkailuun liittyviä palveluita alueilla ja niiden ympäristössä.



Retkeilyalueet 2024. Ulkoilulla perustetut Valtion retkeilyalueet (6 kpl) sekä retkeilyalueeksi Metsähallituksen päätöksellä nimetty alue Inarijärven tuntumassa.

2.2.1 Valtion retkeilyalueiden maankäyttömuutokset 2023

- Vuonna 2023 valtion lisätalousarvion yhteydessä tehdyllä suojelupäätöksellä siirrettiin Kylmäluoman, Oulujärven ja Iso-Syötteen retkeilyalueista osia Metsähallituksen liiketoimintojen taseesta Luontopalvelujen taseeseen luonnonsuojelualueiksi.
- Näiden luonnonsuojelualueiden perustaminen kumoaa uudempana päätöksenä alueeltaan aiemman retkeilyalueen perustamispäätöksen.
- Kylmäluomalla ja Oulujärvellä retkeilyalue jää voimaan perustetun suojelualueen ulkopuolella.
- Iso-Syötteen retkeilyalueen perustamispäätös puretaan.*



Oulujärven retkeilyalueen tasesiirtokohteet (sininen). Saarien tasesiirto, 509 ha.

Retkeilyalueita hoidetaan ja ylläpidetään tasemuutoksen jälkeenkin yhtenä kokonaisuutena.

Pinta-alajakaumat tasemuutoksen jälkeen	Summa / Kokonaisala, ha
JHT, yhteensä (luonnonsuojelualue-osuus) ha	5 983,77
Iso-Syötteen retkeilyalue (julk.hall.om.) (LTA2023)	951,19
Kylmäluoman retkeilyalue (julk.hall.om.) (LTA2023)	4 497,91
Oulujärven retkeilyalue (julk.hall.om.) (LTA2023)	509,25
Oulujärven retkeilyalue (julk.hall.om.) (Luontolahja)	25,42
Liiketoiminnot, yhteensä, ha	18 292,21
Evon retkeilyalue	4 682,54
Iso-Syötteen retkeilyalue (liiketoimintaom.)	185,39
Kylmäluoman retkeilyalue (liiketoimintaom.)	2 823,87
Oulujärven retkeilyalue (liiketoimintaom.)	7 506,13
Ruunaan retkeilyalue	3 094,28
Kaikki yhteensä	24 275,99



Kylmäluoman retkeilyalueen tasesiirtoalueet (sininen), yhteensä 4 498 ha.

* Syötteen rajausta harkittiin LTA2023 -suojeluesityksen yhteydessä ja kaksi retkeilyalueeseen kuuluvaa pienehköä osaa jätettiin suojelun ulkopuolelle. (Suoraan rakennettuun asemakaava-alueeseen rajautuva osa ja länsilaidasta selvästi voimakkaammin metsien osalta käsitelty osa).

Retkeilyalue on kuitenkin syytä lakkauttaa, tai katsoa jo lakanneeksi tuolla suojelupäätöksellä. Tällöin em. osat jäisivät virkistysmetsän osiksi.

2.4 Mitä ovat monikäyttömetsien virkistyskäyttökohteet?

Metsähallituksen monikäyttömetsissä on retkeilyalueiden ja virkistysmetsien lisäksi yhteensä noin 74 000 ha alueita, joiden paikatiedoissa on merkintä erityisistä virkistysarvoista.

Metsämaisemaan sisältyvät arvokkaat maisemakohteet ja -piirteet tulee tunnistaa ja ottaa huomioon metsänkäsitellessä. Maisemanhoidon kannalta arvokkaita kohteita ovat esimerkiksi ranta-, harju- ja kalliometsät, erilaiset reuna-alueet sekä teiden ja reittien varret ja virkistysrakenneiden ympäristöt. Arvokkaita yksittäisiä rakennepiirteitä ovat mm. vanhat isot elävät puut, kelot, kivenjätkäleet ja erilaiset kulttuuriperintökohteet.

Maisemallisesti on tärkeää, että metsiköiden välillä ja myös metsiköiden sisällä on puulajeittaista sekä puuston järeyden ja tiheyden vaihtelua. Vähäiselläkin puulajisekoituksella voidaan näkyvällä paikalla tehdä paljon maiseman hyväksi. Sekapuulajien maisemallista merkitystä voidaan lisätä kasvattamalla harvinaisempia puulajeja ryhmittäin ja sijoittamalla ne erottuville paikoille. Säästöpuuryhmien ja yksittäisten säästöpuiden avulla voidaan metsiköiden sisäistä näkymää parantaa lähimaiseman kannalta.

Lähde: Metsähallitus Metsätalous Oy:n ympäristöopas 2023: Maiseman ja virkistyskäytön huomioon ottaminen toimenpiteiden suunnittelussa ja toteutuksessa.

3 Retkeilyalueiden rooli suhteessa monikäyttömetsiin ja kansallispuistoihin

3.1 Metsähallituksen alueiden roolit ja painotukset suhteessa virkistyskäyttöön

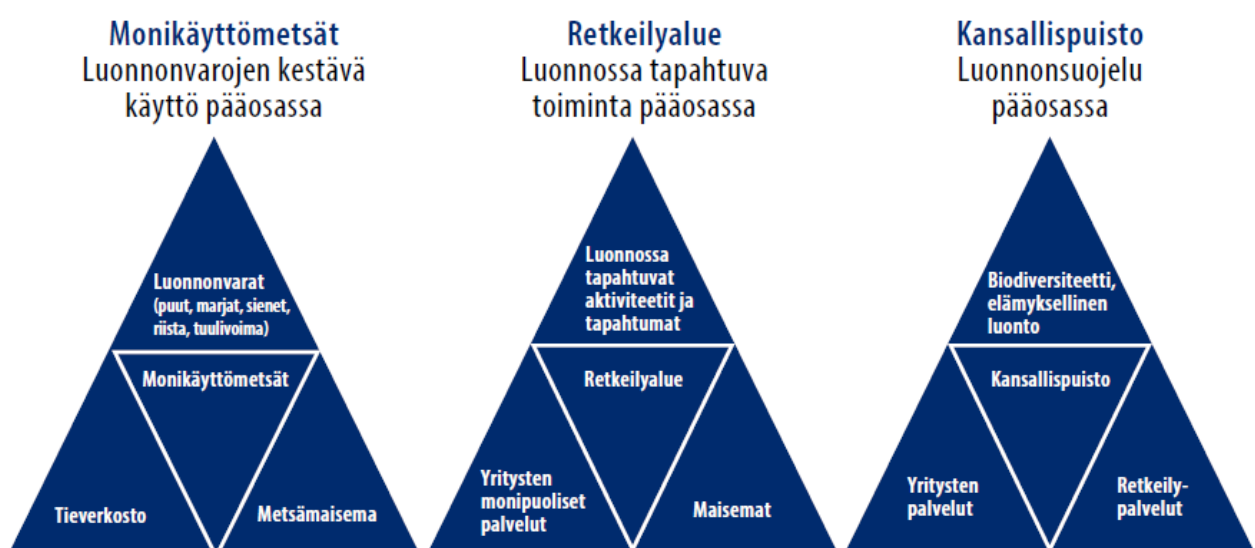
Valtio vastaa kansalaistensa virkistyskäyttökysyntään monipuolisella tarjontaverkostolla, joka koostuu kansallispuistoista, muista luonnonsuojelualueista, valtion retkeilyalueista, kulttuuriperintökohteista ja muista Metsähallituksen omalla päätöksellä virkistyskäyttöön varatuista alueista. Myös Metsähallituksen metsätaloustaloudessa olevilla ns. monikäyttömetsillä on tärkeä rooli virkistyskäytön mahdollistajana. Niissä voidaan jokamiehen oikeudella tapahtuvien aktiviteettien lisäksi harjoittaa toimintaa, joka ei ole usein mahdollista luonnonsuojelualueilla (mm. metsästys, moottorikelkkaurien ja erilaisten luontomatkailua palvelevien rakenteiden rakentaminen).

Lähde: Kansallinen luonnon virkistyskäytön strategia 2030.

Suojelualueista poiketen retkeilyalueet mahdollistavat laajemman keinovalikoiman luontomatkailun kehittämiseen myös alueen rajojen sisäpuolella.

Retkeilyalueilla voi olla myös esimerkiksi luontomatkailun tarpeisiin kaavoitettuja alueita ja matkailupalveluihin liittyvää yritysten omistamaa rakennuskantaa.

Suojelualueista poikkeava tavoite ja keinovalikoima johtaa myös painotuseroihin ja rakenteellisiin muutostarpeisiin retkeilyalueiden hoidon ja käytön suunnittelussa.



Metsähallituksen alueiden käyttötarkoitusten painopisteitä.

3.2 Valtion retkeilyalueiden tavoitetila

Metsähallitus laati 2016 yhteistyössä ohjauksen ministeriöiden kanssa selvityksen valtion retkeilyalueiden ja muiden virkistyskäyttöön varattujen alueiden kehittämisestä ja toimintaedellytysten parantamisesta. Tuolloin selkeytettiin valtion retkeilyalueiden roolia suh-

teessa kansallispuistoihin, erämaa-alueisiin ja kuntien virkistyskäyttöön varaamiin alueisiin sekä niiden asemaa luontomatkailun kehittämisessä. **Tätä tavoitetilan määrittelyä pidetään edelleen pohjana retkeilyalueverkoston kehittämisessä.**

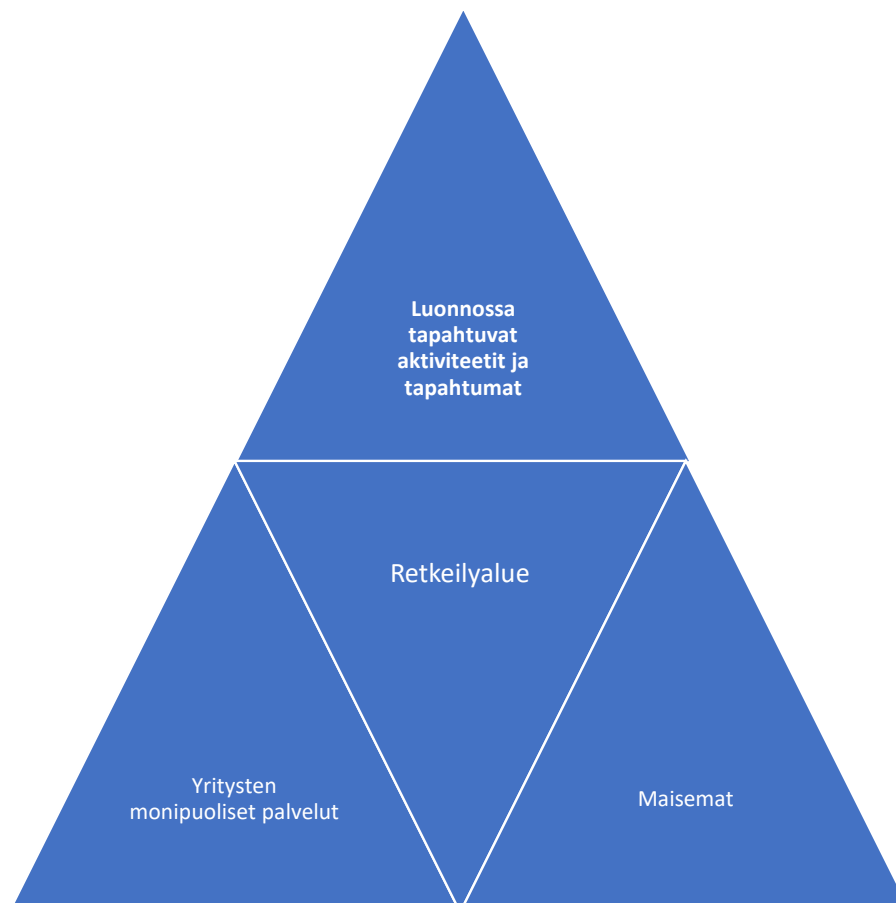
1. Luonnossa tapahtuvat aktiviteetit ja tapahtumat ovat retkeilyalueen kärkitoiminto
Tarjoavat suojelualueita monipuolisemman ja laajemman aktiviteettien kirjon sekä erilaisia luonnossa liikkumisen, harrastamisen ja tapahtumien järjestämisen mahdollisuuksia eri käyttäjäryhmille.

2. Yritysten monipuoliset palvelut

Toimivat luontomatkailun laadukkaina ja monipuolisina hyvinvointi-, palvelu- ja tapahtumakeskuksina.

3. Maisema ja luonto tukevat luonnossa liikkumisen ja harrastamisen elämyksellisyyttä

Alueilla pystytään sovittamaan esimerkiksi yhteen metsien monikäyttötarpeet: virkistyskäyttö, eräharrastukset, metsätalous ja luonnonsuojelu.



4 Maankäytön suunnittelu monikäyttömetsissä, retkeilyalueilla ja virkistyskäyttökohteilla

4.1 Luontomatkailuun ja virkistyskäyttöön liittyvä laaja-alainen suunnittelu

Metsähallituksella on käytössä moniportainen suunnittelujärjestelmä, jossa laajoja aluekokonaisuuksia koskevista maankäyttöpäätöksistä edetään aina yksityiskohtaiseen toimenpiteiden suunnitteluun asti.

Suuralueille laaditaan valtionmaata koskevat luonnonvarasuunnitelmat ja osa-alueittain tehdään alue-ekologinen tarkastelu.

Luonnonsuojelu- ja erämaa-alueille ja valtion retkeilyalueille laaditaan hoito- ja käyttösuunnitelmia. Näitä voidaan laatia muillekin erikoisalueille, kuten virkistyskäyttöön varatuille alueille.

Metsätalouden, luonnon- ja maisemanhoidon sekä rakentamisen tarkemmat suunnitelmat ohjaavat käytännön toimenpiteitä.



Kuva: Katri Lehtola.

4.2 Voimassa olevat luonnonvarasuunnitelmat

- [Kainuun, Keski- ja Pohjois-Pohjanmaan luonnonvarasuunnitelma 2023–2028 \(pdf, julkaisut.metsa.fi\)](#)
- [Luonnonvarasuunnitelma Lapin maa- ja vesialueille 2019–2024 – pois lukien saamelais-ten kotiseutualue \(pdf, julkaisut.metsa.fi\)](#)
- [Saamelais-ten kotiseutualueen luonnonvarasuunnitelma 2022–2027 \(pdf, julkaisut.metsa.fi\)](#)
- [Etelä-Suomen luonnonvarasuunnitelma 2017–2022 \(pdf, julkaisut.metsa.fi\)](#)
- [Merialueen luonnonvarasuunnitelma 2024–2028 \(pdf, julkaisut.metsa.fi\)](#).



Kuva: Katri Lehtola.

4.3 Luonnon virkistys- ja matkailukäytön huomiointi luonnonvarasuunnitelmissa

- Luonnonvarasuunnittelu on strategisen tason yhteissuunnittelua sidosryhmien kanssa. Työssä yhteensovitetaan matkailuun ja virkistyskäyttöön liittyviä tavoitteita MH:n muihin tavoitteisiin.
- Suunnittelussa kysytään sidosryhmiltä matkailun kehittämistarpeista, kartoitetaan mahdollisia konfliktitilanteita ja keskustellaan MH:n roolista.
- Matkailun painopistealueet voidaan esittää kartalla karkealla tasolla ja niihin liittyvistä kehittämistarpeista keskustellaan.
- Sidoryhmien kanssa käydyn keskustelun pohjalta esitetään osaksi alueen luonnonvarasuunnitelmaa matkailua koskevat toiminnan linjaukset Metsähallitukselle. Esimerkiksi, mitä matkailuun liittyviä tarkentavia suunnitelmia lvs:n suunnittelukaudella toteutetaan. Linjaukset otetaan huomioon toteuttavien vastuualueiden tavoitteissa.

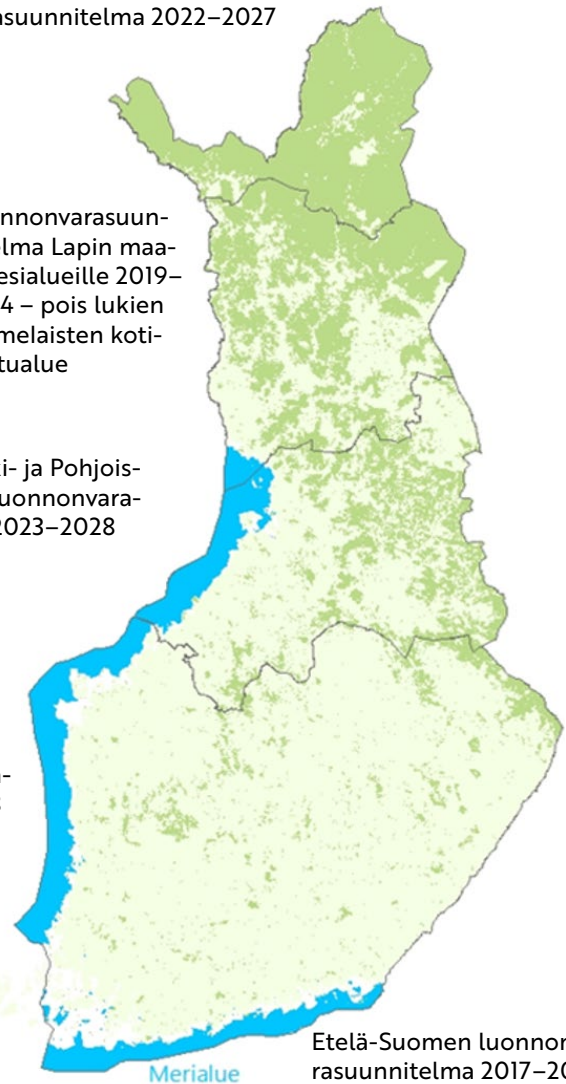
- Luonnonvarasuunnittelun ja muiden suunnitelmien välisestä yhteydestä huolehditaan.
- LVS:ssa esiin tulleita yksityiskohtaisempia tarpeita ohjataan tarkentavaan suunnitteluun.
- LVS:ssa seurataan MH:n vaikuttavuutta matkailussa käyntimääriä ja aluetalousvaikutuksia hyödyntäen.

Saamelaisten kotiseutualueen luonnonvarasuunnitelma 2022–2027

Luonnonvarasuunnitelma Lapin maa- ja vesialueille 2019–2024 – pois lukien saamelaisten kotiseutualue

Kainuun, Keski- ja Pohjois-Pohjanmaan luonnonvarasuunnitelma 2023–2028

Merialueen luonnonvarasuunnitelma 2024–2028



Etelä-Suomen luonnonvarasuunnitelma 2017–2022. Päivitys käynnistetään 2024.

Valtion retkeilyalueet ja merkittävimmät Metsähallituksen virkistysmetsät ja -alueet on luonnonvarasuunnitelmissa tunnistettu matkailun painopiste-alueisiin kuuluviksi.

4.3.1 Luonnonvarasuunnitelmissa määritetyt matkailun painopistealueet

Luonnonvarasuunnitelmia tehtäessä matkailun toimintamahdollisuudet kartoitetaan yhdessä alueen muiden käyttömuotojen kanssa. Luonnonvarasuunnitelmissa on määritelty kullekin alueelle matkailun painopistealueet, joille matkailutoiminta pyritään keskitämään. Nämä alueet ovat yleensä kansallispuistojen tai muiden suojelualueiden ympärillä, mutta ne voivat olla merkittävilta osiltaan myös monikäyttömetsiä, kuten retkeilyalueita tai virkistymetsiä. Matkailutoiminnan reunaehdot määritellään myös suojelualueiden hoito- ja käyttösuunnitelmissa sekä järjestyssäännöissä

- ks. [Matkailuyhteistyö valtion alueilla \(metsa.fi\)](https://metsa.fi).

Matkailun ja virkistyskäytön painopistealueita määriteltäessä Metsähallitus huomioi maakunta- ja yleiskaavojen virkistys-, ulkoilu- ja matkailualueet sekä paikalliset matkailustrategiat. Yhteistyömahdollisuuksia haetaan palvelujen kehittämisessä ja hankeyhteistyötä tehdään kuntien ja yritysten kanssa.

- LVS:ssä määritetään suunnittelualueen matkailun ja retkeilyn painopistealueet
- Määritetään nykyiset ja kehitettävät alueet
- Kuvataan toimenpiteet strategisella tasolla
- Asetetaan painopistealueiden/matkailuyhteistyön kehitystavoitteet
- Määritetään matkailun seurantamittarit (tavoitteet ja toimenpiteet).

Saamelaisten kotiseutualueen LVS (vuosille 2022–2027) sisältää painopistealueina maankäytön kohdeluokat 301 (virkistysalue) ja 313 (virkistymetsä), teeman virkistysalue/-metsä ja retkeilyalue alla.

Lapin LVS:ssä (vuosille 2019–2024) on matkailun painopistealueet määritetty suunnitelmaan ja paikkatiedoksi omana teemanaan.

Keski- ja Pohjois- Pohjanmaan ja Kainuun LVS:n (vuosille 2023–2028) painopistealueiden rajaustapa poikkeaa muista. Ei tarkkarajaisia painopisterajauksia vaan ”seudullinen” rajausmäärittely.

Etelä-Suomen osalta LVS (vuosille 2017–2022) – kartassa painopistealueina ovat retkeilyalueet (maankäytön kohdeluokka 312) sekä virkistymetsät (maankäytön kohdeluokka 313). Suunnitelman päivitys aloitetaan vuonna 2024.

Merialueen LVS (vuosille 2024–2028) Suunnittelualueeseen eivät sisälly merellä sijaitsevat maa-alueet, jotka ovat Metsähallitus Metsätalous Oy:n käytössä: nämä käsitellään sisämaata koskevien suunnitelmien yhteydessä.



Luonnonvarasuunnitelmissa määritetyt matkailun painopistealueet.

4.4 Valtion retkeilyalueiden suunnittelu

Valtion retkeilyalueilla noudatetaan suojelualueiden hoidon ja käytön suunnitteluohjeistusta.

- ks. [Suojelualueiden hoidon ja käytön suunnittelu \(metsa.fi\)](https://metsa.fi).

Retkeilyalueiden hoito- ja käyttösuunnitelmissa on määritetty alueiden kehittämisen tavoitetila ja toimenpiteet siihen pääsemiseksi. Myös toimenpiteiden kiireellisyyttä ja kustannustasoa sekä vaikuttavuutta (mm. kysyntäkehitys) on arvioitu. Lisäksi on tunnistettu erillisuunnittelua vaativat teemat (esimerkiksi opastus, luontomatkailu).

Toimenpide-esitys:

Valtion retkeilyalueilla voimassa olevat hoito- ja käyttösuunnitelmat ovat osin vanhentuneita ja niissä on päivitystarvetta. Päivitys edellyttää mahdollisesti myös suunnitelmien sisällöllistä kehittämistä, minkä osalta tarkastelu käynnistetään 2024.



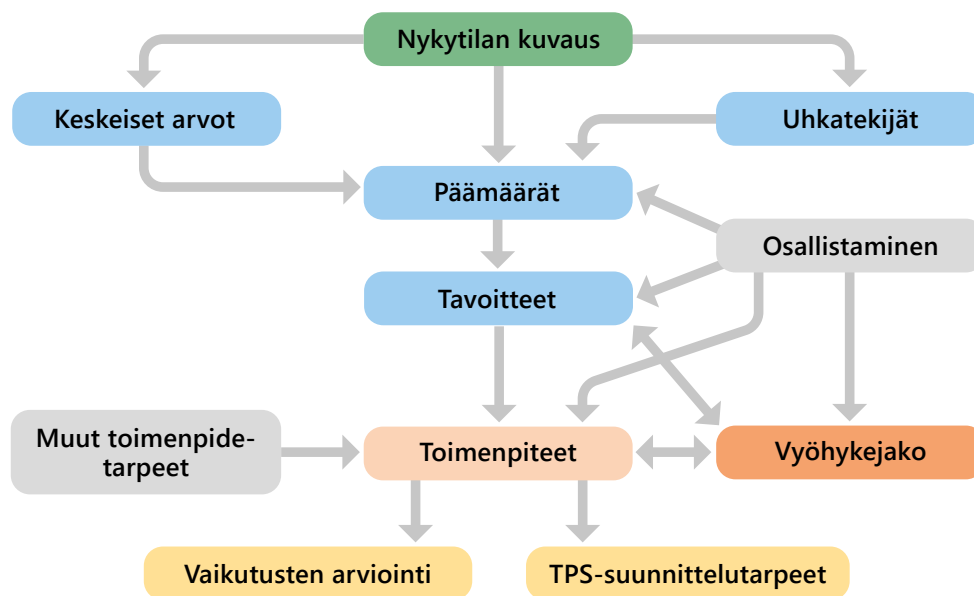
Könkäänsaaren taukopaikka Napapiirin retkeilyalueella. Kuva: Jaakko Posti / Metsähallitus.

4.4.1 Hoidon ja käytön suunnittelu

- Luonnonvarasuunnittelua tarkennetaan tekemällä yksittäisille erityisalueille, kuten kansallispuistoille, retkeilyalueille ja Natura 2000 -alueille, hoito- ja käyttösuunnitelmia. Näitä 10–15 vuoden ajankaksolle ulottuvia suunnitelmia tehdään lainsäädännön edellyttämänä, mutta myös tarpeen niin vaatiessa.
- Hoito- ja käyttösuunnitelmien avulla sovitetaan yhteen luonnonsuojelun, virkistyskäytön ja muun käytön tavoitteita.

Myös ne tehdään yhdessä sidosryhmien kanssa.

- Suunnitelmissa analysoidaan perustietojen pohjalta alueen nykytila, tärkeimmät arvot, tuleva kehitys ja uhkatekijät sekä hoidon ja käytön tavoitteet
- Suunnitelmassa arvioidaan myös toteutuksen vaatimat resurssit ja ympäristövaikutukset. Suunnitelmien laadinnasta vastaa Metsähallituksen Luontopalvelut.



Hoito- ja käyttösuunnitelman keskeiset osiot ja työvaiheet. Lähde: Metsähallitus, Suojelualueiden hoidon ja käytön periaatteet.

Kuvan vaihtoehtoinen teksti: Suunnitelmaan kootaan sen edellyttämät nykytilan tiedot mukaan lukien analyysit alueen luonto- ja kulttuuriarvoista, käytöstä sekä arvoihin vaikuttavista uhkatekijöistä. Näiden pohjalta asetetaan suunnittelualueen pitkän tähtäimen päämäärät ja lyhyemmän tähtäimen tavoitteet, määritellään vyöhykejaot, keskeisten toimintojen ja toimenpiteiden mitoitus ja sijoittuminen, suunnitelman toteutuksen ja sen vaikutusten seurantaan liittyvät mittarit ja indikaattorit sekä arvioidaan suunnitelman toteuttamisen ennakoitua vaikutukset. Tarvittavien toimenpiteiden tarkempi suunnittelu tehdään yleensä toimenpidesuunnitelmissa, joiden tarve määritetään hoito- ja käyttösuunnitelmassa tai Natura-alueiden osalta jo NATA-tarkastelu(je)n yhteydessä.

Valtion retkeilyalueiden hoito- ja käyttösuunnitelmat

- [Evon retkeilyalueen hoito- ja käyttösuunnitelma 2015 \(pdf, julkaisut.metsa.fi\)](#)
- [Kylmäluoman retkeilyalueen hoito- ja käyttösuunnitelma 2017–2032 \(pdf, julkaisut.metsa.fi\)](#)
- [Oulujärven retkeilyalueen hoito- ja käyttösuunnitelma 2015-2030 \(pdf, julkaisut.metsa.fi\)](#)
- [Ruunaan retkeilyalueen hoito- ja käyttösuunnitelma 2002 \(pdf, julkaisut.metsa.fi\)](#)
- [Iso-Syötteen retkeilyalueen hoito- ja käyttösuunnitelma 2004 \(pdf, julkaisut.metsa.fi\)](#).



Valtion retkeilyalueiden hoito- ja käyttösuunnitelmien päivitystarpeet

Luontopalvelut arvioi nykyisten suunnitelmien toteutumista ja vaikuttavuutta sekä alueellisia muutostekijöitä. Näiden pohjalta laaditaan retkeilyalueiden HKS-ohjelma ja käynnistään suunnittelu priorisoiduilla kohteilla 2025–2027. Keskeistä on huomioida myös ulkoilulain päivityksen (2025) vaikutukset.

- Tarvetarkastelu on kiireellisin Evon ja Ruunaan HKS-päivitysten osalta.
- Oulujärven retkeilyalueen suunnitelmaa kaudelle 2015–2030 toteutetaan siinä asetettujen tavoitteiden mukaisesti.
- Kylmäluomalla voimassaoleva HKS-kausi ulottuu vuoteen 2032, mutta siellä olosuhteet (ml. merkittävän

osan alueesta siirtyminen luonnonsuojelualueeksi sekä alueen laajat myrskytuhot) ovat muuttuneet niin merkittävästi, että päivittävä tarkastelu olisi tarpeen.

- Iso-Syötteen retkeilyalue lakkaa tase-siirron vuoksi (muutos huomioidaan Syötteen kansallispuiston HKS:n välitarkastelussa).
- Napapiirin retkeilyalueelle laaditaan hoito- ja käyttösuunnitelma.

Poimintoja valtion retkeilyalueiden hoito- ja käyttösuunnitelmista

Visio

Kaikkien valtion retkeilyalueiden yhteinen visio 2020 :”Valtion retkeilyalueet ovat Pohjois-Euroopan johtavia Outdoors-puistoja.

Puistot tarjoavat monipuolisia elämyksiä sekä omatoimisesti että opastetusti liikkuville kotimaisille ja kansainvälisille asiakkaille suomalaista luontoa ja luonnon monikäyttöä kunnioittaen.”

EVON visio

- Evon retkeilyalue tarjoaa luonnossa liikkujalle ikimuistoisia elämyksiä suomalaista luontoa ja alueen historiaa kunnioittaen.
- Evo on suosittu retkeily- ja matkailukohde, joka tunnetaan kansainvälisesti.
- Evolla hoidetaan luonnonvaroja ja vaalitaan monimuotoisuutta ensiluokkaisesti.

OULUJÄRVEN visio

- Oulujärven maiseman ja saarien sekä Manamansalon harjualueiden luontoarvoihin tukeutuva tasokas virkistys-, kalastus- ja matkailukohde.
- Hyvät palvelut Manamansalon leirintäalueella ja lähimaastossa houkuttelevat kävijöitä rauhalliseen lomailuun ja Niskaselän saaristo on aktiiviveneilijöiden ja kanoottiretkelijöiden erämainen retkeilykohde.

RUUNAAN visio

- Ruunaa on valtakunnallisesti tunnettu, vetovoimainen ja paikallistaloutta tukeva valtion retkeilyalue, jossa virkistyskäyttö, aktiivinen luontomatkailutoiminta, luonnonsuojelu ja metsätalous yhdistyvät kestävän kehityksen periaattein.
- Alueen vesiluonto, vaihtelevat metsät ja suot sekä korkealaatuiset palvelut tarjoavat alueella vieraileville monipuolisen ja positiivisen luonto- ja virkistyselämyksen.

Päämäärät

EVO

- Metsähallituksen ylläpitämä virkistyskäyttäjiä palveleva reittien ja rakenteiden kokonaisuus lähiympäristöineen säilyy vetovoimaisena ja turvallisenä.
- Metsähallitus tarjoaa Evon alueella lisääntyvässä määrin mahdollisuuksia kestävään luontomatkailuun turvaamalla alueen vetovoimatekijät ja tehostamalla alueen markkinointia yhteistyössä (matkailu)yritysten kanssa.
- Luontodirektiivin luontotyyppien edustavuus paranee.
- Vesiluontotyyppien edustavuus turvataan.
- Alueen palolajisto säilyy ja runsastuu.
- Haapa- ja lahopuulajisto säilyvät ja runsastuvat. Lajiston leviämismahdollisuudet paranevat.
- Metsäkanalintujen elinympäristöjen parantaminen.
- Vesielinympäristöjen lajisto säilyy ja runsastuu.
- Vanhojen rakennusten säilyminen.
- Kulttuuriperinnön esittely retkeilijöille.
- Metsätalouden harjoittaminen on kannattavaa.
- Metsätaloutta harjoitetaan sopusoinnussa muiden käyttömuotojen kanssa.
- Metsätalouden toimenpiteistä viestitään kävijöille.
- Metsästys- ja kalastusmahdollisuudet Evolla säilyvät monipuolisina.
- Tärkeimmät retkeilyn ja matkailun palvelut ovat esteettömiä.
- Kulttuuriperinnön esiintuominen.
- Luontomatkailulle on houkuttelevat edellytykset Evon retkeilyalueella.

KYLMÄLUOMA

- Suunnitelmalle määritettyjen arvojen turvaamiseksi asetettiin kaksi päämäärää: "Alue on luonnonmetsiltään ja soiltaan luonnontilainen ja edustava; harjumetsät ovat monimuotoisia ja maisemallisesti arvokkaita; metsätalousalueiden osalta monimuotoinen ja yleisesti hyväksytty kohde" ja
- "Retkeilyalue on toimiva ja turvallinen kaikille käyttömuodoille". Niiden tavoite on pitää alue turvallisena ja toimivana niin kaikille sen luontoarvoille kuin kaikille sen käyttömuodoillekin.
- Alueen kehittämiseksi asetettiin yksi päämäärä "Alue on houkutteleva käyntikohde, joka tukee ja täydentää Hossan kansallispuistoa", joka linjaa toimintoja alueen kaikelle kehittämislle reittien ja rakenteiden ylläpidosta matkailuyrittäjien toimintamahdollisuuksiin.

OULUJÄRVI

- Matkailullinen vetovoima säilyy ja sen matkailukäytön tuottamat paikallistaudelliset vaikutukset sekä retkeilyalueen kävijöilleen tuottamat terveyshyödyt kasvavat.
- Luontoharrastusmahdollisuuksien monipuolistaminen.
- Luonnon- ja kulttuurimaisemien turvaaminen.
- Alueella harjoitetaan kestävä metsätaloutta.

RUUNAA

- Alueen suunnittelussa ja toiminnassa sovitetaan yhteen eri kävijöiden tarpeet ja alueella tapahtuva yritysperäinen luonto- ja elämysmatkailu sekä alueen muut käyttömuodot.
- Suunnitelman perusratkaisuna on omatoimiselle ulkoilijalle suunnattu palveluvarustus.
- Yritystoimintaan liittyvät rakenteet sijoitetaan erikseen määritellyille matkailualueille.
- Tarpeen mukaan eri ohjelmapalveluille, esimerkiksi moottorikelkkailulle, osoitetaan omat reitit ja alueet.
- Palveluvarustusta ja toimintoja kehitetään yhteistyössä alueen yrittäjien kanssa siten, että suunnitelmakauden aikana alueen kävijämäärän on mahdollista kohota noin 150 000 vuotuisen käyntikerran tasolle.
- Kävijämäärän kasvu pyritään aikaansaamaan alueen talvikauden käyttöstä nostamalla.

Keskeiset vyöhykeratkaisut

EVO

- Evon retkeilyalueelle on määritetty kaksi eri käyttövyöhykettä: syrjävyöhyke sekä retkeily- ja luontomatkailuvyöhyke (kaksiosainen).
- Palvelurakenteet ja virkistyskäyttö ohjataan retkeily- ja luontomatkailuvyöhykkeelle.
- Luontomatkailuyrittäjien tarjoamat palvelut (mm. ratsastus- ja koiravaljakkoretket) suunnitellaan reitityksen osalta yhteistyössä Metsähallituksen kanssa, ja ne suunnataan pääsääntöisesti retkeily- ja luontomatkailuvyöhyke 2:lle.
- Syrjävyöhykkeelle ei sijoiteta uusia retkeilyn palvelurakenteita. Joitakin reitti-osuuksia voidaan syrjävyöhykkeen läpi ohjata. Syrjävyöhykkeet säilytetään rauhallisina.

KYLMÄLUOMA

- Alue jaetaan kolmeen vyöhykkeeseen: Puisto-osa, Aarniosa ja Talousosa.
- Puisto-osaan keskittyy palvelutarjonta ja yritystoiminta sekä suurin osa kaikesta virkistyskäytöstä.
- Aarniosa säilytetään mahdollisimman luonnontilaisena, ja sen pääkäyttäjärühmänä ovat eräilijät, joskin alueella kulkee myös osa retkeilypoluista.
- Talousosalla harjoitetaan virkistyskäytön huomioivaa metsätaloutta.

OULUJÄRVI

- Retkeilyalueen Manamansalon osa-alue ja Kuostonsaari yhdessä muodostavat retkeily- ja luontomatkailuvyöhykkeen. Lähes kaikki suunnittelun alueen palveluvarustus sijaitsee tällä vyöhykkeellä, samoin virkistyskalastuskohteet.
- Manamansalon osa-alue on helposti saavutettavissa, joten pääosa kävijöistä vieraillee ainoastaan siellä. Uudet aktiviteetit ohjataan mahdollisuuksien mukaan matkailu- ja virkistysvyöhykkeelle.
- Retkeilyalueen saaret on määritelty syrjävyöhykkeeksi, koska siellä on suhteellisen vähän kävijöitä ja toisaalta saarissa sijaitsevien palvelukohteiden ylläpito on hankalaa ja kallista. Saariin pääsee vain veneellä tai talvisin hiihtäen ja moottorikelkalla.

RUUNAA

- Pääosa retkeilyalueesta kuuluu nähtävyyksosaan. Keskeisimpiä alueita ovat Lieksanjoen pääväylän rannat, joen pääuoma sekä polkuverkoston sekä siihen liittyvien rakenteiden lähialueet. Samoin alueen teiden varret sisältyvät nähtävyyksosaan keskeisiin alueisiin.
- Nämä ovat alueen helpoimmin saavutettavat osat, joiden perusteella suurin osa retkeilyalueella vierailevista saa kuvan alueesta.
- Retkeilyalueen itäosassa Haapavitjan tien, Paasikoskenkankaan eteläpään ja Ruunaan luonnonsuojelualueen länsireunan rajaama alue, yhteensä 499 ha, on määritelty syrjäosaksi. Tälle alueelle ei rakenneta retkeilypalveluvarustusta.
- Itä-Suomen luonnonvarasuunnitelmassa retkeilyalueelle on määritelty kaksi yhteispinta-alaltaan 75 hehtaarin matkailu- aluetta luontomatkailun kehittämiseksi. Alueet sijaitsevat Neitikoskella ja Kattilakoskella, ja niille keskitetään matkailuyritystoimintaa yhteistyössä Villin Pohjolan ja alueella toimivien matkailuyrittäjien kesken.
- Mahdollisten uusien yrittäjien tukikohdat pyritään sijoittamaan matkailualueille tai tarvittaessa mahdollisuuksien mukaan retkeilyalueen ulkopuolelle.
- Ruunaan alueen jokamies-virkistyskäytön ja matkailuelinkeinon kehittäminen perustuu alueen luonnon tarjoamiin mahdollisuuksiin ja vahvuuksiin. Avainasemassa tässä on eri käyttömuotojen onnistunut yhteensovittaminen erityisesti retkeilyalueella mutta myös laajemmin retkeilyalueen ulkopuolella.
- Ruunaan alue jakaantuu maankäytöllisesti suojelu-, virkistys- ja metsätalous- alueisiin. Jako ohjaa toimintoja eri alueilla. Retkeilyalueella ja sen lähialueilla tapahtuva jokamiesretkeily ja luontomatkailun kehittäminen lisäävät tarvetta laajempaan Ruunaan alueen maankäyttösuunnitteluun.

4.4.2 Valtion retkeilyalueiden maankäytön ja matkailun yleissuunnitelmat

Ruunaalle, Evolle, Kylmäluomalle ja Oulujärvelle on laadittu ns. Masterplan-suunnitelmat maa- ja metsätalousministeriön Metsähallitukselle asettaman tulostavoitteen mukaisesti vuonna 2020.

Suunnitelmat sisältävät aluekohtaiset tavoitteet ja kehittämislinjaukset vuoteen 2030.

- Metsähallituksen tavoitteena on luoda hyvinvointia parantamalla virkistyskäyttäjien palveluja ja mahdollistamalla niihin liittyvää yritystoimintaa valtion mailla eri puolilla Suomea. Näillä suunnitelmilla pyritään parantamaan kumppaneiden mahdollisuuksia kehittää turvallista ja kestävää luonto- ja erämatkailua.
- Matkailun ja maankäytön yleissuunnitelmien tavoitteena on ohjata ja tukea alueen luontomatkailuelinkeinojen kehittämistä alueiden luonne huomioiden. Suunnitelmissa huomioitiin niin luonnon monimuotoisuus, erilaiset harrastusmuodot kuin metsätalouskin.
- Suunnitellut maankäyttövarausten alueet eivät sijoitu Natura-luontotyyppien alueille tai suojelun perusteena olevien lajien esiintymisalueille. Mahdollisessa jatkosuunnittelussa Natura-arvot ja vaikutukset niihin huomioidaan erikseen.
- Suunnitelmissa on selvitetty ja arvioitu luontomatkailua tukevan palvelurakentamisen sijoittumista alueille pitkällä aikajänteellä ja ne on laadittu tiiviissä vuorovaikutuksessa Metsähallituksen ja alueen toimijoiden kanssa. Uudet maankäyttövaraukset mahdollistavat elinkeinorakenteen ja matkailuliiketoiminnan kehittämisen.
- Retkeilyalueiden investoinneissa on aiemmin toimittu valtiolähtöisesti eli Metsähallitus on vastannut niiden rakennuskannasta. On tarkoituksenmukaisempaa, että alueille investoivat ne, jotka tekevät siellä yritystoimintaa.

- Matkailun yleissuunnitelmien valmistuttua alueille valmistellaan osayleiskaava. Kaikki rakentaminen retkeilyalueilla vaatii vielä asemakaavoituksen.
- Toiminta perustuu nyt ja jatkossa vuokrasopimuksiin. Metsähallitus ei myy retkeilyalueiden maa-alueita.
- Kunnat vastaavat alueiden kaavoituksesta ja retkeilyalueiden kehittäminen etenee siten, että kunnat aloittavat niillä yleiskaavoituksen omien aikataulujensa mukaisesti.
- Evon matkailun ja maankäytön yleissuunnitelma poikkeaa muista suunnitelmista siinä, että se on Metsähallituksen ja Hämeenlinnan kaupungin yhteinen ja siihen kuuluu myös Hämeenlinnan kaupungin Taruksen alue.

Nykyisten valtion retkeilyalueiden kehittämistä jatketaan niille laadittujen maankäytön ja matkailun kehittämissuunnitelmien pohjalta, huomioiden 2023 tasesiirtopäätökset.

Matkailun yleissuunnitelmien tarkoituksena on etsiä keinoja, joilla retkeilyalueita voitaisiin kehittää niin, että niillä kävisi enemmän matkailijoita ja matkailijat viipyisivät pidempään. Tavoitteena on, että kestävä matkailu toisi lisää työpaikkoja ja tuloja aluetalouteen.

- [Evon retkeilyalueen maankäytön ja matkailun yleissuunnitelma \(pdf, julkaisut.metsa.fi\)](#)
- [Kylmäluoman retkeilyalueen maankäytön ja matkailun yleissuunnitelma \(pdf, julkaisut.metsa.fi\)](#)
- [Oulujärven retkeilyalueen maankäytön ja matkailun yleissuunnitelma \(pdf, julkaisut.metsa.fi\)](#)
- [Ruunaan retkeilyalueen maankäytön ja luontomatkailun yleissuunnitelma \(pdf, julkaisut.metsa.fi\)](#)

Nykyisten ja mahdollisten uusien retkeilyalueiden kehittämisessä huomioidaan vahvistetuissa maankäytön ja matkailun kehittämissuunnitelmissa tunnistetut yhteiset seikat, joissa tässä yhteenveto

Trendit ja muutostekijät

	Luonto- ja ruokamatkailun rooli kasvaa
	Hygieniaa, puhtautta ja turvallisuutta arvostetaan entistä enemmän – palveluiden laatu ja vastuullisuus
	Matkoista tulee entistä merkityksellisempiä
	Mökkimajoituksen kysyntä lisääntyy
	Lähimarkkinoiden rooli kasvaa
	Liikkumisen palvelut ja saavutettavuus ovat edelleen tärkeitä
	Digitalisaatio jatkaa kasvuaan – info, ostettavuus, kokemusten jakaminen

SWOT

Vahvuudet

- Saavutettavuus (tiestö, reitistöt)
- Esteettömyys
- Kulttuuriperintö
- Riittävä laajuus
- Monipuoliset aktiviteetit
- Vesielementti

Mahdollisuudet

- Tapahtumatoiminta
- Yhteistyö, verkostot ja palveluketjut
- Erikoistuminen

Heikkoudet

- Palvelutaso
- Kapea tuotetarjonta
- Infran laatu
- Julkinen liikenne
- Lyhyt sesonki

Uhat

- Investoreiden löytyminen
- Metsähallituksen rahoituskehyksen riittämättömyys
- Yhteistyön puutteet.

LAADULLISET TAVOITTEET

- Brändi
- Profiili
- Tunnettuus
- Yhteismarkkinointi
- Kärkituotteet
- Kestävän ja vastuullisen matkailun läpileikkaavuus
- Saavutettavuus ja matkaketjujen kehittäminen.

KASVUTAVOITTEET

Käynnit

Nyt (vuosi 2022 toteuma) 270 000 käyntiä

→ tavoite 2030 noin 500 000 käyntiä

- yöpyjät +
- kansainväliset matkailijat +
- ympärivuotisuus +
- päiväkävijät +

Tulo- ja työllisyysvaikutus

Nyt (vuosi 2022 toteuma) 104 htv,

12 milj. eur

→ tavoite 2030 noin 320 htv, 36 milj. eur

Perusteet kehitysarvioille

- uusia matkailuinvestointeja → laadun parannus keskeistä → vetovoima +
- maksullisen majoituksen kasvava osuus
- rahankäyttö maksullisiin palveluihin ja majoitukseen +
- viipymä +
- yrittäjien yhteistyö/toimiva kokonaispalvelu asiakkaille +.

KRIITTISET MENESTYSTEKIJÄT

– missä on onnistuttava?

- Matkailijoiden viipymän ja rahankäytön kasvattaminen
- Palvelut ja tuotteistus, markkinointi ja myynti
- Yhteistyö ja viestintä
- Kärkiteemojen ja palveluiden tuotteistus ja digitaalinen ostettavuus
- Investoijien ja yrittäjien houkuttelu
- Saavutettavuus ja matkaketjujen kehittäminen
- Omaleimaiset ja erottuvat matkailutuotteet
- Yhteistyö matkailukokonaisuuksien kanssa
- Uusien yrittäjien ja investoijien houkuttelu
- Alueen yrittäjien välinen yhteistyö tuotteistamisessa, markkinoinnissa ja myynnissä
- Liiketoiminnallisesti houkuttelevan konseptin muotoilu
- Innovatiivinen operaattori, jolla vahva elämyspalvelu- ja markkinointiosaaminen
- Investoijalle riittävän suuri ja houkutteleva kokonaisuus
- Alueen toimijoiden aktiiviset ja kokeilukulttuuria edistävät kumppanuusmallit palveluiden tuottamisessa ja markkinoinnissa.

4.4.3 Luontomatkailusuunnitelmat

Valtion retkeilyalueet ovat kansallispuistojen ohella vetovoimaisimpia luontomatkailun kohteita ja tuottavat merkittäviä kansantaloudellisia ja -terveydellisiä hyötyjä.

Kaikkein suosituimpien luontomatkailun ja luonnon virkistyskäytön painopistealueiden kehittämiseksi laaditaan yhteistyössä paikallisten sidosryhmien kanssa matkailun kehittämiseksi luontomatkailusuunnitelmia.

Luontomatkailusuunnitelman keskeisenä tavoitteena on varmistaa matkailukäytön kestävyttä ja edistää matkailuun liittyvää yhteistyötä.

Lähtökohtana ovat alueiden perustamistavoitteet, alueelle laadittu hoito- ja käyttösuunnitelma sekä kävijätutkimus ja muut alueelliset selvitykset.

Matkailusuunnitelmassa arvioidaan luontomatkailun nykytilaa, tunnistetaan matkailun asiakkuuksia ja vetovoimatekijöitä, määritetään kehittämistarpeita sekä esitetään tarvittavia toimenpiteitä tavoitteiden saavuttamiseksi. Matkailun visio asetetaan ja toimenpiteitä suunnitellaan noin viiden vuoden tähtämellä.

Matkailusuunnitelman laadinnan yhteydessä asetetaan matkailun kestävyden seurantaan varten mittarit ja niille hyväksyttävän muutoksen rajat.

Mittareita seurataan vuosittain ja vaikutuksia arvioidaan mm. alueen hoito- ja käyttösuunnitelman välitarkastelun yhteydessä.

Alueiden käytön päätökset tehdään hoito- ja käyttösuunnitelmissa. Luontomatkailusuunnitelma toimii näitä täydentävänä suunnitelmana alueiden virkistyskäytön ja luontomatkailun kehittämisessä.

Luontomatkailusuunnitelmien tavoitteena on varmistaa alueen perustamistavoitteiden, suojelualueiden hoidon ja käytön sekä kestävä matkailun periaatteiden toteutuminen valtion hallinnoimilla suojelu- ja retkeilyalueilla.

Kansallispuistojen luontomatkailusuunnitelmissa tarkastellaan myös puistoja ympäröivää matkailualueita, retkeilyalueita ja virkistysmetsiä.

Kolin biosfäärialueen luontomatkailusuunnitelma 2020–2025



4.4.4 Virkistysmetsien hoito- ja käyttösuunnitelmat

Metsähallituksen suunnitteluperiaatteiden mukaan virkistyskäytön erityisalueille laaditaan tarvittaessa alueen luonteeseen sopiva hoito- ja käyttösuunnitelma, joka ohjaa alueella tapahtuvaa toimintaa ja sen kehittämistä.

- [Yli-Vuokin virkistysmetsän hoito- ja käyttösuunnitelma 2011–2020 \(pdf, julkaisut.metsa.fi\)](#)
- [Kismanniemen virkistysmetsän hoito- ja käyttösuunnitelma \(pdf, julkaisut.metsa.fi\)](#)
- [Jauhovaaran virkistysmetsän hoito- ja käyttösuunnitelma 2009–2018 \(pdf, julkaisut.metsa.fi\)](#)
- [Jyrkänkosken virkistysmetsän hoito- ja käyttösuunnitelma 2011–2020 \(pdf, julkaisut.metsa.fi\)](#)
- [Kilpelänkankaan virkistysmetsän hoito- ja käyttösuunnitelma 2009–2018 \(pdf, julkaisut.metsa.fi\)](#)
- [Lahtasen virkistysmetsän hoito- ja käyttösuunnitelma 2009–2018 \(pdf, julkaisut.metsa.fi\)](#)
- [Multimäen virkistysmetsän hoito- ja käyttösuunnitelma 2008–2017 \(pdf, julkaisut.metsa.fi\)](#)
- [Mäkelän ympäristöarvometsän hoito- ja käyttösuunnitelma \(pdf, julkaisut.metsa.fi\)](#)
- [Sinisen polun virkistysmetsän hoito- ja käyttösuunnitelma 2008–2017 \(pdf, julkaisut.metsa.fi\)](#)
- [Vuorisaaren virkistysmetsän hoito- ja käyttösuunnitelma 2011–2020 \(pdf, julkaisut.metsa.fi\)](#)



4.5 Valtion retkeilyalueiden hoidon ja käytön suunnittelun kehittäminen

Luonnon virkistyskäyttöön ja luontomatkailuun kohdistuvaa päällekkäistä suunnittelua vähennetään ja suunnittelutarvetta optimoidaan. Suunnitelmien toteutumisen ja toimenpiteiden vaikuttavuuden seuranta vahvistetaan.

Luonnonsuojelulain perusteella perustettujen suojelualueiden hoito- ja käyttösuunnitelmien lähtökohtana ovat suojeluarvot ja niihin kohdistuvat uhkat. HKS:at palvelevat luonnonsuojelun suunnittelua ja muun käytön sovittamista alueelle suojelutavoitteiden mahdollistamissa puitteissa.

Ulkoilulain perusteella perustettujen retkeilyalueiden suunnittelun lähtökohtana ovat asiakkaat ja alueen kehittäminen asiakkaiden, palvelujen ja alueen vetovoimaisuuden näkökulmasta.

Retkeilyalueiden kanssa samaan kokonaisuuteen liittyy kuitenkin aina suojelualueita, jotka ovat myös vetovoimatekijöitä. Näissä suojelualueissa on luonnollisesti suojelualueiden HKS:ää vastaava suunnittelutarve.

Natura 2000 -alueet rinnastetaan suunnittelutarpeen ja tavoitteiden osalta suojelualueisiin (Kylmäluoma ja Ruunaa ovat kokonaan Natura 2000 -alueita, Oulujärvi ja Evo ovat osin Natura 2000 -alueita.)

Toimenpide: Uudistetaan retkeilyalueiden HKS

- Retkeilyalueille laaditaan niiden kehittämisen tarpeisiin sovitettuja hoito- ja käyttösuunnitelmia
- Tavoitteena alueen kehittäminen retkeilyn ja matkailun asiakkaiden, palvelujen ja luonnossa tapahtuvan toiminnan sekä alueen vetovoimaisuuden näkökulmasta.
- Uusimuotoinen HKS sisältää retkeilyalueiden maankäytön ja matkailun yleissuunnitelmien keskeiset elementit.
- Retkeilyalueeseen liittyvien suojelualueiden luonnonsuojelulähtöinen tarkastelu (vastaava kuin suojelualueiden HKS) sisällytetään retkeilyalueen HKS:ään yhtenä osana.
- Retkeilyalueiden HKS:t sekä maankäytön ja matkailun yleissuunnitelmat yhdistyvät.
- Keskeistä on myös seurata suunnitelmien toteutumista ja toteutuksen vaikuttavuutta.
- Retkeilyalueiden HKS:ien osalta hyväksyjä on Metsähallituksen johtoryhmä.

5 Uusien valtion retkeilyalueiden perustamiskriteerit ja keinot

5.1 Potentiaalisten kohdealueiden kriteerit (luonnon virkistys- ja matkailukäyttö)

Yhtenäisten valtion maa alueiden koko ja sijainti

- Valtion retkeilyalue: ohjeellinen minimi pinta-ala n. 1 000 ha
- Muu virkistyskäyttö: lähivirkistys huomioitavissa myös selvästi pienempien alueiden potentiaalisena käyttönä.

Kysyntä-potentiaali

- Lähivirkistykseen kysyntäpaine väestöpohjan mukaan
- Olemassa oleva ja ennakoitava matkailukysyntä (kysyntä joka muodostuu varsinaisesta matkailusta + virkistyskäytöstä kotikunnan ulkopuolella).

Saavutettavuus

- Kohdealueen etäisyys väestökeskittymistä
- Tiestö, reitit nykytila
- Julkisen liikenteen edellytykset.

Vetovoimaisuus

- Nykyinen tarjonta (infra; reitit, muu infra + palvelut); määrä ja kunto
- Luonnon erityispiirteet (maisematekijät, nähtävyydet)
- Aktiviteettikirjon laajuus; esim.:
 - Erikoistuneiden aktiviteettien mahdollisuus
 - Kalastus ja metsästys
 - Vesiympäristössä toteutettavat
 - Motorisoidut
 - Leiri- ja tapahtumatoiminta
- Maisema- ja kulttuuriperintöarvot.

Vaikuttavuus?

- Paikallistalous, työllisyys, terveys- ja hyvinvointi.

Poissulkevat kriteerit?

- Muu priorisoitu maankäyttö.

5.2 Keinot uusien valtion retkeilyalueiden perustamisessa

- Metsähallituksen päätöksellä perustettujen retkeilyalueiden/virkistyspainotteisten talousmetsäalueiden statuksen nosto
- Valtion retkeilyalueiden perustaminen nykyisin Metsähallituksen monikäyttömetsiin
- Uusien alueiden hankinta retkeilyaluekäyttöön valtiolle.

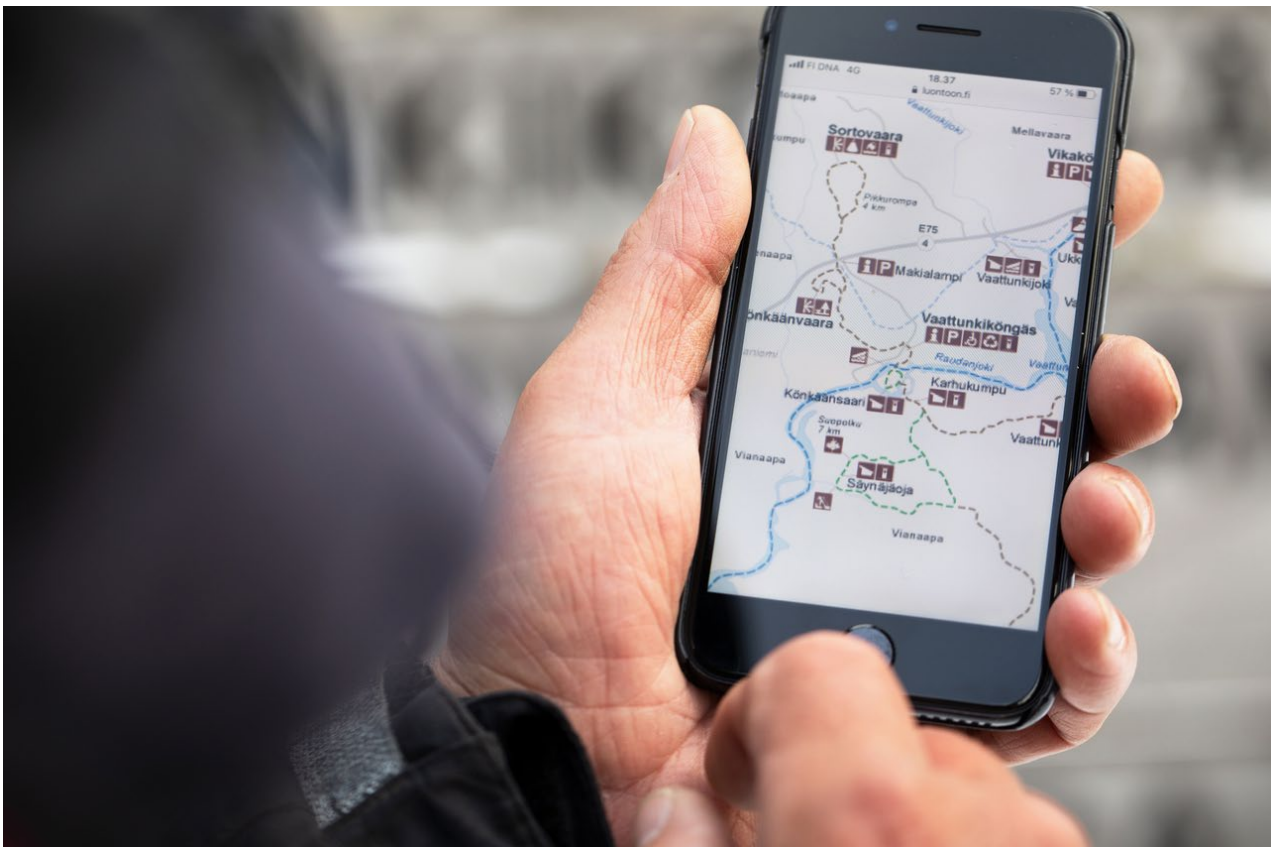
Potentiaalisimpia uusia retkeilyalueita ovat ne alueet, jotka jo nyt varsin pitkälle täyttävät asetettavat kriteerit ja ovat pärjänneet hyvin paikkatietoanalyysin pisteytyksessä.

Mikäli uusia retkeilyalueita perustettaisiin "tavallisiin" monikäyttömetsiin, pitäisi tällaisessa kohteessa olla nähtävissä jotain aivan erityistä luontomatkailupotentiaalia (luontomatkailun ja virkistyskäytön hyödyt pitäisi osoittaa olevan suuremmat kuin metsätaloudesta saatavat), jotta käyttömuodon muutos olisi perusteltu.

Kokonaan uusien alueiden ostaminen liiketoiminnan käyttöön valtiolle virkistys/luontomatkailualueiksi on periaatteessa mahdollista, mutta tällaisellakin kohteella tulisi olla valmiiksi kansallisen tason virkistyskäyttöpotentiaalia ja olemassa olevia rakenteita.

Hankinta pitäisi sisällyttää Metsähallituksen investointivaltuuteen (=TA) ja Metsähallituksen tulosohjaukseen sekä Metsähallituksen hallituksen hyväksymään maanhankinnan investointisuunnitelmaan.

6 Paikkatietoanalyysien hyödyntäminen potentiaalisten retkeilyalueiden ja virkistyskäyttökohteiden tunnistamisessa

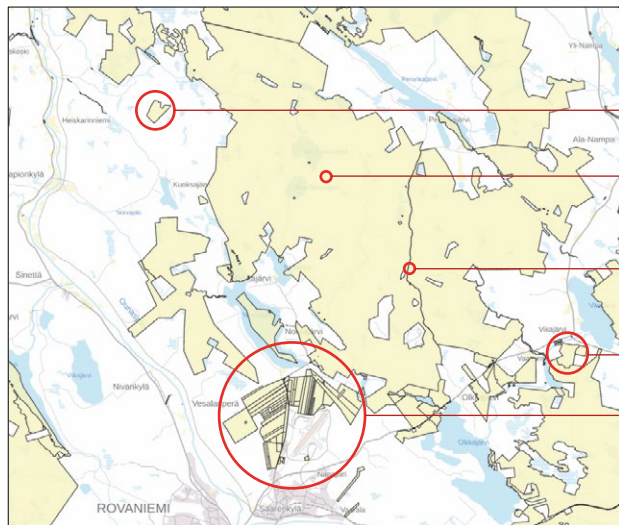


Kuva: Katri Lehtola.

6.1 Paikkatietopohjaisen työn periaatteet

- Potentiaalisten retkeilyalueiden ja virkistyskäyttökohteiden tunnistamiseen on kehitetty paikkatietopohjainen analyysimenetelmä
- Paikkatietopohjainen tarkastelu perustuu Metsätalouden taseessa oleviin palstanosiin, joista on muodostettu ns. **tarkastelugeometrioita** alla olevan kuvan periaatteilla (tarkastelugeometrioiden lukumäärä analyysissä 4 122 kpl)
- Paikkatietoanalytiikalla on tuotettu ns. **kiinnostavuusindeksit matkailu** ja **lähivirkistys** -näkökulmista → Nämä laskelmat on kohdistettu tarkastelugeometrioihin eli jokainen tarkastelugeometria saa omat kiinnostavuusindeksien arvot
- Paikkatietopohjaisessa työssä yhdistetään Metsähallituksen itse ylläpitämiä ja muiden toimijoiden (esim. Tilastokeskus ja Maanmittauslaitos) tuottamia paikkatietoaineistoja sijainnin perusteella toisiinsa tuottaen niistä analyysejä.

Palstanosat



Palstanosista tarkastelugeometrioiksi

Alle 200 ha erillään sijaitsevat palstanosat eivät ole indeksilaskelmissa mukana

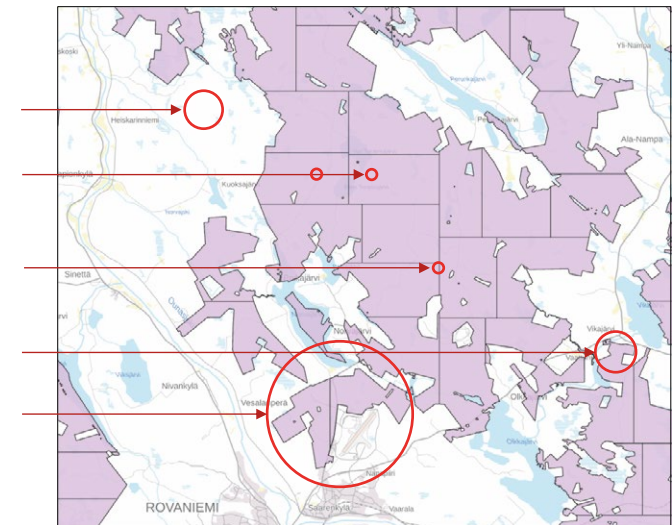
Isot palstanosat on jaettu 1 000–2 000 ha tarkastelugeometrioiksi

Palstanosien väliset rajat on korvattu tarkastelugeometrioiden välisillä uusilla rajauksilla (tulosena suorakaide-muotoinen struktuuri)

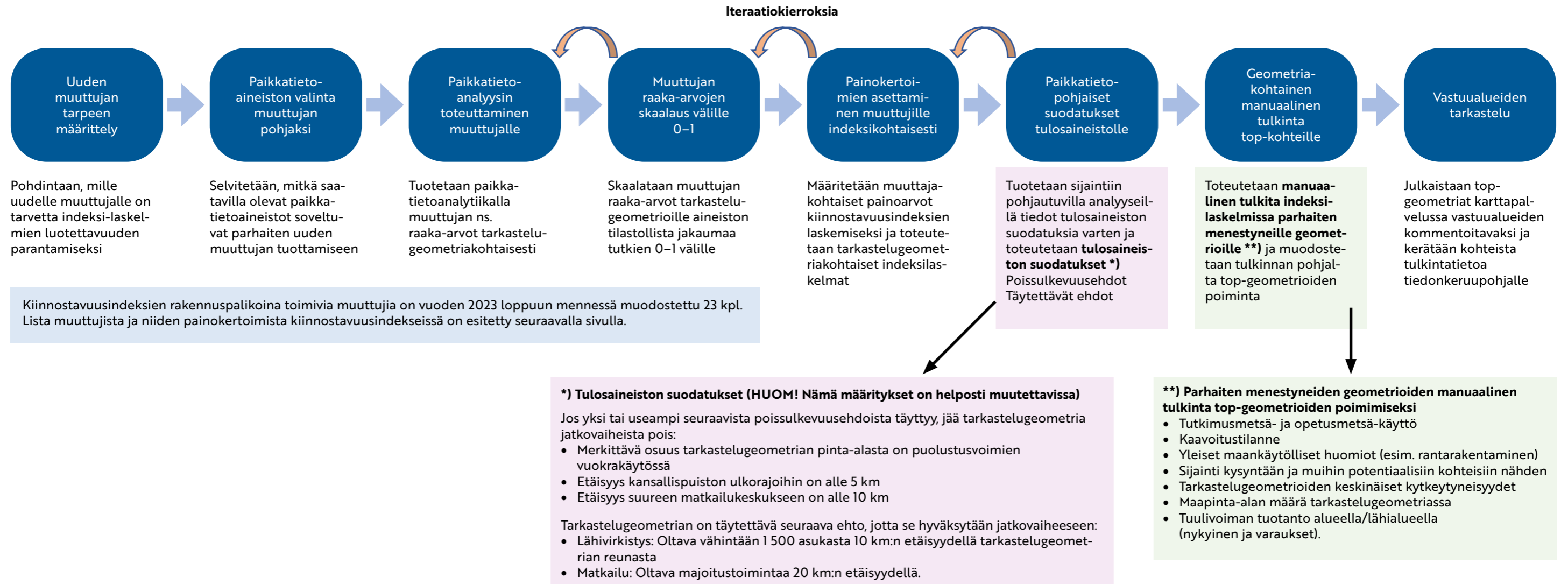
Toisiinsa rajoittuvat alle 200 ha palstanosat on yhdistetty isommiksi tarkastelu-geometrioiksi. Samoin on tehty niille alle 200 ha palstanosille, jotka rajoittuvat isompiin palstanosiin

Näillä toimilla on pyritty tarkastelugeometrioiden kokojen yhdenmukaistamiseen!

Tarkastelugeometrit



6.2 Kiinnostavuusindeksin rakentamisen työvaiheet ja potentiaalisten alueiden tunnistaminen indeksin ohjaamana



6.3 Muuttajat kiinnostavuusindeksin rakennuspalikoina

Muuttujan nimi	Muuttujan kuvaus	Puskuri-alue*	Muuttujan tyyppi	Painoarvo indeksissä Matkailu	Painoarvo indeksissä Lähivirkistys
Väestö 10 km	Väestömäärä 10 km etäisyydellä	10 km	kysyntä	-	7
Väestö 25 km	Väestömäärä 25 km etäisyydellä	25 km	kysyntä	-	4
Väestö 50 km	Väestömäärä 50 km etäisyydellä	50 km	kysyntä	1	2
Väestö 200 km	Väestömäärä 200 km etäisyydellä	200 km	kysyntä	2	-
Lomarakennukset	Lomarakennusten lukumäärä 10 km etäisyydellä	10 km	kysyntä	2	4
Mobiililiikenne	Mobiililiittymien käyntimäärä Telian verkon perusteella laskettuna	10 km	kysyntä	2	1
Hotellit	Hotellien lukumäärä toimipaikan henkilöstömäärällä painotettuna	20 km	kysyntä	3	-
Lentoasema	Lentoasema 50 km etäisyydellä (lennuntietä) painotettuna kentän matkustajamäärällä	50 km	saavutettavuus	2	-
Tiestö	Saavutettavuus moottoriajoneuvolla tietä pitkin (autolla kuljettava tie 1 km etäisyyden sisällä)	1 km	saavutettavuus	1	1
Vapalupavuorokausi	Vapalupa-alueiden myyntiin perustuvat erälupavuorokaudet	-	vetovoimaisuus	2	1
Kalastonhoitomaksu	Kalastonhoitomaksun maksaneiden osuus kunnan väestömäärästä (kuntakohtainen tilasto)	kunta	vetovoimaisuus	-	1
Pienriistalupavuorokausi	Pienriistalupa-alueiden myyntiin perustuvat erälupavuorokaudet	-	vetovoimaisuus	2	-
Kuntalaisten pienriistametsästys	Metsästyslain 8 §:n kunnat, joissa kuntalaisilla oikeus metsästää pienriistaa ilman erillistä lupaa valtion maillla	kunta	kysyntä	2	1
Moottorikelkkareitti	Moottorikelkkareittien pituus	-	vetovoimaisuus	2	1
Kohdekokonaisuudet	Palvelurakenteen kohdekokonaisuuksien lukumäärä	500 m	vetovoimaisuus	4	2
Retkeilyreitit	Valtion ja kuntien ylläpitämien reittien pituus	100 m	vetovoimaisuus	3	2
Korkeuserot	Korkeuskäyrien lukumäärä pinta-alaan suhteutettuna	-	vetovoimaisuus	4	3
Harju	Harjualueiden osuus pinta-alasta	-	vetovoimaisuus	3	2
Ranta	Rantaviivan pituus pinta-alaan suhteutettuna	50 m	vetovoimaisuus	4	3
Vesistöyhteys	Yhdistävyys vähintään 1 000 ha järveen tai merialueeseen	100 m	vetovoimaisuus	3	1
Maisema-alue	Valtakunnallisesti arvokkaat ja maakuntakaavojen arvokkaat maisema-alueet	-	vetovoimaisuus	1	-
Kulttuuriperintö	Virkistyskäytön kannalta arvokkaat kulttuuriperintökohteet	-	vetovoimaisuus	1	-
Ojikut ja muuttumat	Ojikoiden ja muuttumien osuus pinta-alasta	-	vetovoimaisuus (-)	-3	-1
Metsien rakenne	Kehitystyö on käynnissä		vetovoimaisuus		

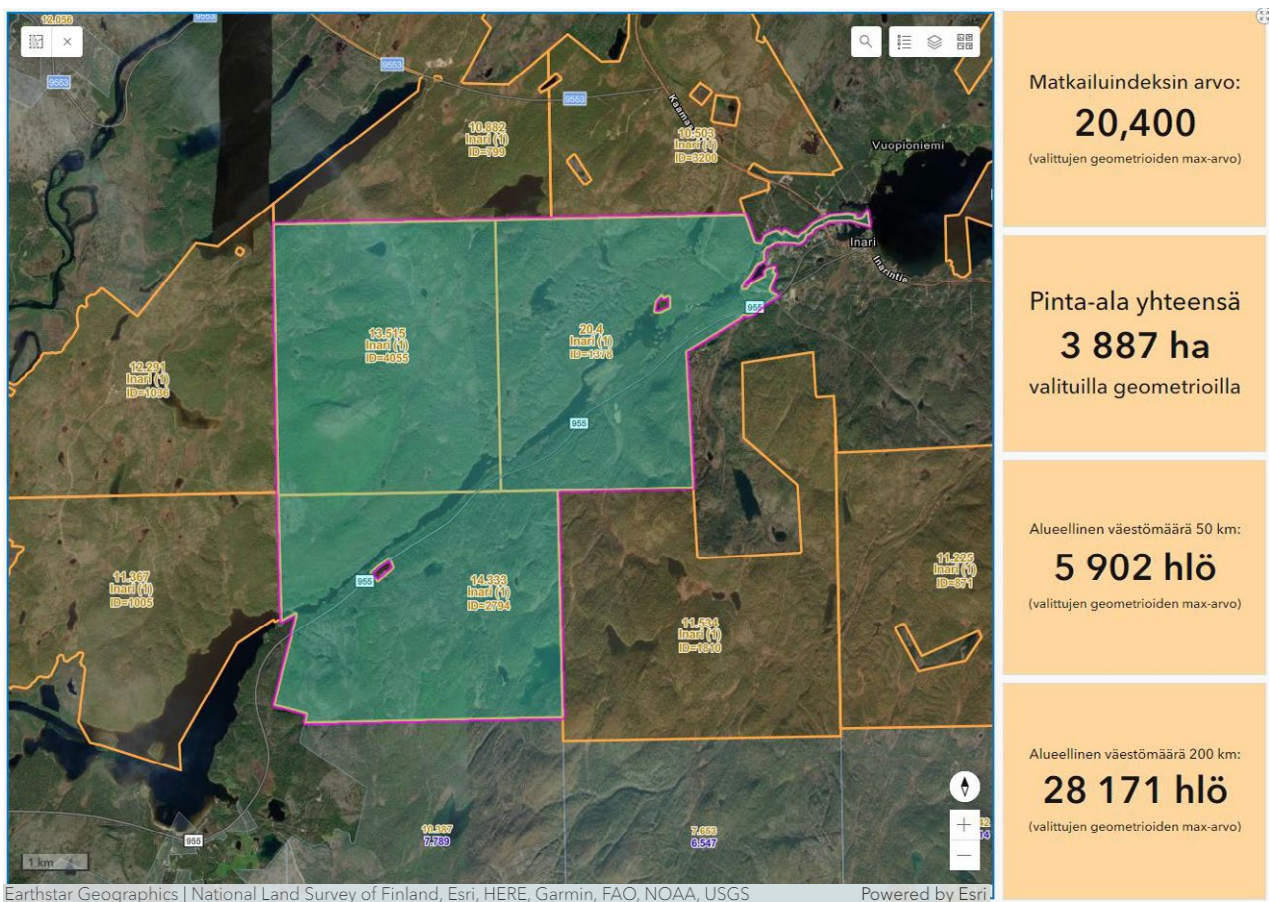
*) Puskurialue: Geometrian ympärille määritelty vaikutusalue, joka on tarkastelussa mukana.

6.4 Metsien rakenteen tarkastelu virkistysarvojen näkökulmasta

- Metsien rakenteesta ei ole tällä hetkellä muuttujia kiinnostavuusindeksien laskennassa
- On käynnistetty menetelmällinen kehitystyö verraten kompleksisen metsävara-aineistokokonaisuuden hyödyntämiseksi metsien rakenteen mallintamisessa
- Metsien rakennetta tarkastellaan kehitystyötä toteutettaessa 17 esimerkkialueella, päämääränä on mallintaa lukuarvollista tietoa metsien rakenteesta indekseissä hyvin menestyneiden tarkastelugeometrioiden osalta
- Metsän rakenteellisen vaihtelevuuden oletetaan lisäävän virkistysarvoja luonnossa liikkujalle. Samoin maaston yleiskuvasta poikkeavien arvokkaiksi katsottujen kohteiden esiintymisen oletetaan kasvattavan virkistysarvoja
- Tässä vaiheessa metsän rakennetta tarkastellaan seuraavien viiden komponentin yhteisvaikutuksena:
 - Maanpohjan vaihtelevuus
 - Kalliot
 - Metsän rakenteen ja puuston vaihtelevuus
 - Puron- tai noronvarsimetsät ja alue-ekologiset käytävät
 - Kuvion pääpuulajien vaihtelevuus.

6.5 Kehitetyn paikkatietoanalyysin hyödyntämismahdollisuudet Metsähallituksen maankäytön suunnittelussa

- Suunnittelutyön yhteydessä kehitetty paikkatietoanalytiikkaan perustava menetelmä mahdollistaa valtion monikäyttömetsien kokonaisuuden tarkastelun virkistys- ja matkailukäytön näkökulmasta yhtenäisin kriteerein
- Menetelmällinen työkalu tukee jatkossa Metsähallituksen maankäytön suunnittelua, alueellisia priorisointeja, monikäyttömuotojen yhteensovittamista sekä näihin liittyvää päätöksentekoa
- Menetelmää soveltamalla voidaan jatkossa myös paremmin reagoida toimintaympäristöstä nouseviin maankäyttöesityksiin ja arvioida niiden potentiaalisuutta virkistys- ja matkailukäytön kohdealueina
- Menetelmän roolina on toimia päätöksenteon tukivälineenä ja sillä voidaan arvottaa alueita toisiinsa nähden valitusta näkökulmasta
- Menetelmän avulla voidaan hahmottaa kokonaiskuvaa sekä valtakunnallisesti että alueellisesti
- Analyysimenetelmässä hyödynnettävien muuttujien eli kiinnostavuusindeksin rakennuspalikoiden määrää ja laatua kasvattamalla voidaan valita kuhunkin käyttötarkoitukseen omanlainen rakennuspalikoiden kokoonpano ja määrittää muuttujien keskinäiset painoarvot käyttötarkoitukseen sopivaksi.



Esimerkinomainen näkymä karttapalveluun, jolla kiinnostavuusindeksin tuloksia voidaan julkaista kohderyhmän tarkasteltavaksi ja arvioitavaksi. © Esri © Metsähallitus.

6.6 Analyysimenetelmän tunnistettuja jatkekehitystarpeita

Kehitystarpeen tyyppi	Priorisointiluokka 1 toimenpiteet	Priorisointiluokka 2 toimenpiteet
Automatisointia koskeva kehitystyö	<ul style="list-style-type: none"> Geoprosessointimallin rakentaminen muuttujien raaka-arvojen automaattiseen tuottamiseen 	<ul style="list-style-type: none"> Tulosaineiston manuaalista tarkastelua nopeuttava kehitystyö
Tarkastelugeometrioihin liittyvä kehittäminen	<ul style="list-style-type: none"> Alennetaan lähivirkistysnäkökulmaa varten tarkastelugeometrioiden pinta-alavaatimusta 200 hehtaarista pienemmäksi, jolloin indeksilaskelmat voidaan kohdistaa myös potentiaalisille pienialaisille lähivirkistyskohteille Tarkastelugeometrioiden rajausten muokkaus maankäyttöpäätösten mukaisten geometriarajauksiin Tarkastelugeometrioiden kytkeytyminen suojelualueisiin ja yhtenäisen alueellisen kokonaisuuden huomioiminen 	<ul style="list-style-type: none"> Vesialueiden huomioiminen geometrioita yhdistävänä tekijänä (esim. saaret toisiinsa kytkeytyvinä) Hyvin pienialaisten geometrioiden alueellinen yhteistarkastelu etenkin väestötiheydeltään korkeilla alueilla ja esimerkiksi kouluverkon sijaintitarkastelu näiden geometriajoukkojen suhteen
Uusien muuttujien rakentaminen	<ul style="list-style-type: none"> Rautatieasemat ja niiden matkustajamäärät Metsälammet Lähialueen matkailun erilliskohteet (Lusto-museo, Luostari jne) 	<ul style="list-style-type: none"> Tieluokalla tai liikennevirroilla painotettu tieverkosto Kouluverkko Liikenteen melualueet (lento, tieliikenne)
Käytössä olevien muuttujien kehittäminen	<ul style="list-style-type: none"> Maisema-alue Kulttuuriperintö Vesistöyhteys 	<ul style="list-style-type: none"> Retkeilyreitit
Indeksilaskelmien rakenteen ja muuttujien painokerroinasettelun kehittäminen	<ul style="list-style-type: none"> Indeksilaskelmien painotuksia koskeva testaus ja muutosten tarkastelu muuttujia koskevan kehitystyön jatkumona 	<ul style="list-style-type: none"> Uusien näkökulmien tuominen indeksilaskentoihin matkailun ja lähivirkistykseen lisäksi (esim. uusi indeksi pelkistä luontosisonnaisista muuttujista?)
Parhaat indeksipisteet saaneisiin tarkastelugeometrioihin kohdistettava analysointi	<ul style="list-style-type: none"> Metsien rakenne -analyysikokonaisuuden kehittäminen Ihmisten liikkuminen alueella Strava-aineiston perusteella Päivitetyn Telia-aineiston tarkastelu (mikäli data saadaan käyttöön) 	<ul style="list-style-type: none"> Näkyvyysanalyysimenetelmän kehittäminen maastoltaan korkeilla paikoilla sijaitsevien näköalapaikkojen näkymien mallintamiseen
Tulosaineiston suodatuksiin liittyvä kehittäminen	<ul style="list-style-type: none"> Poissulkevusehtojen muokkaus ja tehtyjen muutosten vaikutusten testaus eri näkökulmista "On täytettävä -ehtojen" muokkaus ja testaus 	

7 Paikkatietoanalyysissä tunnistetut potentiaalisimmat virkistys- ja matkailukäytön kehittämisaalueet Metsähallituksen monikäyttömetsissä



Levitunturi. Kuva: Hannu Vallas / Lentokuva Vallas Oy.

7.1 Yleiskuva kiinnostavuusindeksien valtakunnallisesta jakaumasta ja matkailuindeksin painopistealueista

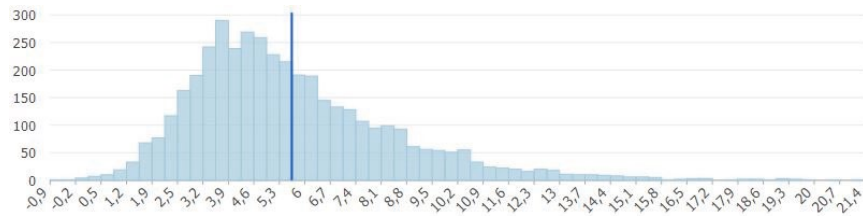
Matkailun kiinnostavuusindeksin histogrammi

(koko aineisto, tarkastelugeometroita 4 122 kpl)

Pystyakseli = geometrioiden lukumäärä histogrammipylvään mukaisella arvoluokalla

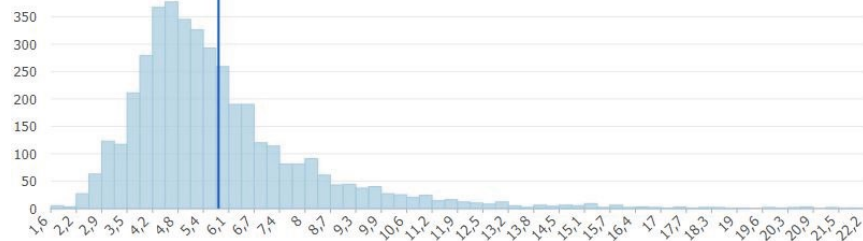
Vaaka-akseli = geometrioiden arvo indeksissä

Pystyviiva = tarkastelugeometroiden keskiarvo



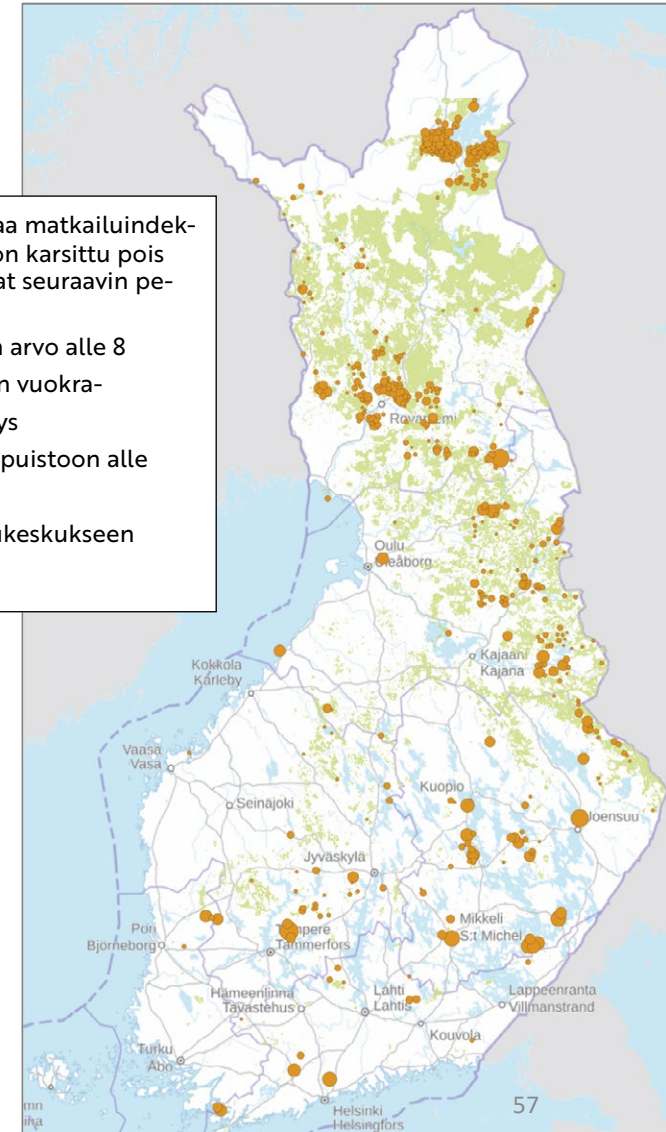
Lähivirkistykseen kiinnostavuusindeksin histogrammi

(koko aineisto, tarkastelugeometroita 4 122 kpl)



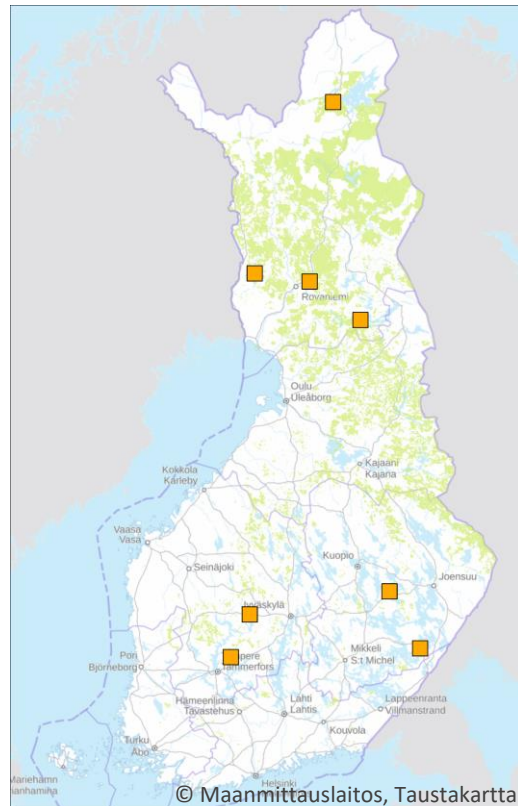
Symbolin koko kuvaa matkailuindeksin arvoa. Kartasta on karsittu pois tarkastelugeometriat seuraavin perustein:

- matkailuindeksin arvo alle 8
- puolustusvoimien vuokra-aluepäällekkäisyys
- etäisyys kansallispuistoon alle 5 km
- etäisyys matkailukeskukseen alle 10 km.



7.2 Esimerkkejä matkailu- ja lähivirkistysindekseissä hyvin menestyneistä kohteista

Kohde	Matkailu-indeksi	Prioriteetti
Inari	20.400	Kori 1
Napapiiri	16.085	Kori 1
Pukala	16.728	Kori 2
Laukansaari	14.999	Kori 2
Miekojärvi	13.174	Kori 2
Korouoma	12.069	Kori 2
Palokki	12.716	Kori 3
Keuruselkä	10.734	Kori 3



Kohde	Lähivirkistys-indeksi
Tuusula Ruotsinkylä	20.103
Koitelinkoski *	17.238
Rovaniemi Nuuksvaara	15.848
Posio	10.571
Puolanka	10.396
Hyrnsalmi	10.085
Taivalkoski	9.611

*) Koitelinkoski nousi tarkasteluun hyvin pienialaisena (ei täytä 200 ha pinta-alaehtoaa), kunnan ylläpitämään infraan kytkeytyvänä kohteena.



7.3 Virkistyskäytön potentiaalisuuteen vahvimmin vaikuttavia tekijöitä esimerkkialueilla

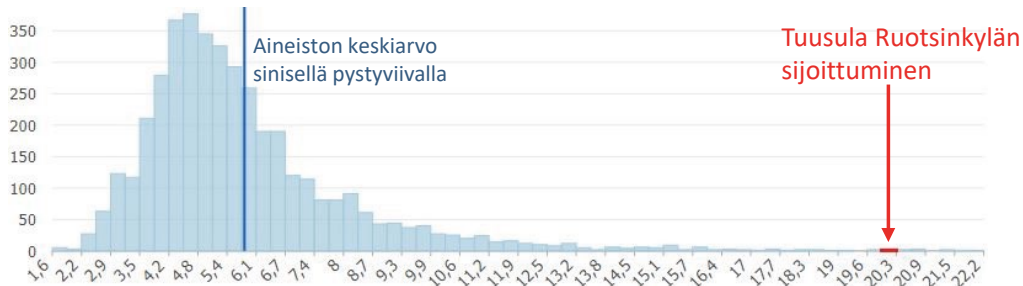
Napapiiri (matkailu)



Napapiirin potentiaalisuuteen vahvimmin vaikuttavat tekijät (matkailu):

- Hotellit
- Lentokenttä
- Olemassa oleva retkeilyrakenne.

Tuusula Ruotsinkylä (lähivirkistys)



Ruotsinkylä potentiaalisuuteen vahvimmin vaikuttavat tekijät (lähivirkistys):

- Lähiväestömäärä 10 km
- Väestömäärä 25 km
- Väestömäärä 50 km.

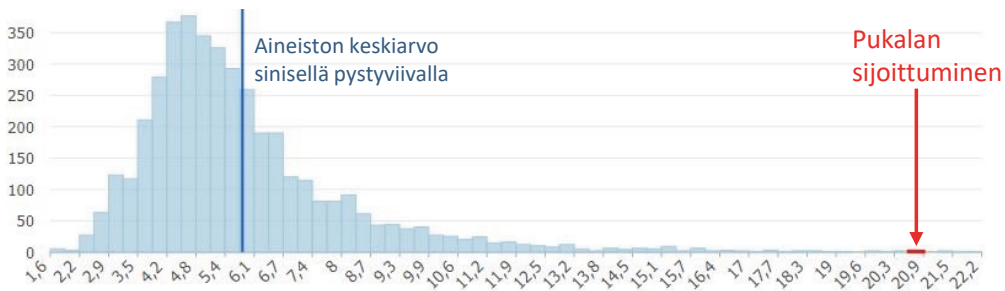
Pukala (matkailu)



Pukala potentiaalisuuteen vahvimmin vaikuttavat tekijät (matkailu):

- Väestömäärä 50 km ja 200 km
- Korkeuserot
- Ranta.

Pukala (lähivirkistys)



Pukala potentiaalisuuteen vahvimmin vaikuttavat tekijät (lähivirkistys):

- Lomarakennukset
- Korkeuserot ja Ranta
- Olemassa oleva retkeilyrakenne.

7.4 Eräitä analyysin tuloksia suhteessa aikaisempiin maankäyttöpäätöksiin

Matkailu

Alueen nimi	Metsätalouden alueiden maankäyttökohteiden tyypit	Luontopalveluiden alueiden maankäyttökohteiden tyypit (metsätalousalueisiin rajautuvat tai sisään jäävät kohteet)
Inari	Juuttua–Tuulispää (23 096 ha) ja Inarijärven saaret (10 180 ha) ovat Virkistysmetsä (313) -luokkaan kuuluvia alueita. Potentiaalisen aluerajaus noudattaa Juuttua–Tuulispää-virkistysmetsän rajausta.	Inarijärvi on pääosin Virkistysmetsä (313) -luokkaan kuuluva alue (91 049 ha), joka rajautuu idässä Vätsärin erämaa-alueeseen.
Miekojärvi	Suuri osa alueesta on monikäyttömetsää (rajausta ei ole tehty, mahdollisesti muutamia tuhansia ha?), vesialueet ovat pääosin Metsätalousalue, erityisiä ulkoilualueita (111) -luokassa ja Metsätalousalue, erityisiä ympäristöarvoja (121) -luokassa. Lisäksi alueella on muutamia pieniä Virkistysalue (301)- ja Virkistysmetsä (313) -luokan alueita sekä Loma- ja matkailualueita (431) -luokan alueita.	Keskeinen saari ja ranta-alueet (1 226 ha) ovat Luonnonsuojeluohjelmien (211) -luokkaan kuuluvia alueita.
Napapiiri	Pääosin Metsätalousalue, erityisiä ulkoilualueita (111) -luokan aluetta (2 248 ha) ja Virkistysalue (301) -luokan alue (270 ha). Könkäänsaari on päätetty siirtää liiketoiminnan taseeseen retkeilyalueen perustamista varten.	Viianaapa–Korva-aapa ovat Luonnonsuojeluohjelmien (211) alueita (1 097 ha + 227 ha). Rajausta on laajennettu liiketoiminnan taseeseen siirtyvän Könkäänsaaren pinta-alan verran.
Korouoma	Ydinalue (669 ha) on Virkistysmetsä (313) -luokan aluerajaus, sen ympärillä Metsätalousalue, Natura-verkosto (102) -luokan aluerajauksia (2 067 ha)	Liittyy luoteeseen jatkuvaan Korouoman Luonnonsuojeluohjelmien (211) -luokan rajaus (2 570 ha).
Palokki	Pääosin monikäyttömetsää, joitakin Metsätalousalue, erityisiä ulkoilualueita (111)- ja Virkistysalue (301) -luokan alueita. Käytetty aluerajaus todettiin kommentteissa puutteelliseksi. Vetovoimaisimmat kohteet eivät ole valtion mailla.	Muutamia pienialaisia Suojelumetsä (232) -luokan alueita.
Keuruselkä	Kokonaan monikäyttömetsää (1 140 ha). Alueella on melko paljon erilaista mahdollisesti retkeilyaluekäytön kanssa ristiriitaisista toimintaa.	ei rajaudu/sisälly.
Pukala	Kokonaan Virkistysmetsä (313) -luokkaan kuuluva alue (1 086 ha).	Muutamia Suojelumetsä (232) -luokan kohteita (113 ha).
Laukansaari	Laukansaari (773 ha) Metsätalousalue, tutkimusmetsä (103) -luokkaan kuuluva alue, Patasaari (377 ha) on monikäyttömetsää.	Liittyy Punkaharjun ja Puruveden luonnonsuojelualueisiin (203) (765 ha + 560 ha) sekä Muu suojelukohde (231) -aluerajaukseen (5 524 ha)

Lähivirkistys

Alueen nimi	Metsätalouden alueiden maankäyttökohteiden tyypit	Luontopalveluiden alueiden maankäyttökohteiden tyypit (metsätalousalueisiin rajautuvat tai sisään jäävät kohteet)
Rovaniemi–Nuuksvaara	Nuuksvaaran rinne kuuluu (90 ha) Metsätalousalue, erityisiä ulkoiluarvoja (111) -luokkaan, muuten alue on monikäyttömetsä. Aluerajaus tarkentamatta.	ei rajaudu/sisälly.
Posio	Pääosin monikäyttömetsää (517 ha), pienehkö osa Metsätalousalue, erityisiä ulkoiluarvoja (111) -luokkaan kuuluvaa aluetta (126 ha)	Liittyy idässä Luonnonsuojeluohjelmien (211) aluerajaukseen, joka kytkeytyy edelleen Riisitunturin kansallispuistoon.
Taivalkoski – nosto	Lähivirkistykseen sopiva alue (länsiosa) on Metsätalousalue, opetusmetsä (104) -luokkaan kuuluvaa aluetta (1 067 ha).	ei rajaudu/sisälly.
Puolanka	Pääosin monikäyttömetsää (1 268 ha), pieni osa Metsätalousalue, Natura verkosto (102) -luokkaan kuuluvaa aluetta (vesialuetta).	ei rajaudu/sisälly.
Hyrnsalmi	Pääosin monikäyttömetsää (n. 1 167 ha), muutamia pieniä Virkistysalue (301)-, Virkistysmetsä (313)- ja Metsätalousalue, erityisiä ulkoiluarvoja (111) -luokkiin kuuluvia aluerajauksia (yhteensä n. 134 ha)	Rajautuu lännessä Luonnonsuojeluohjelmien (211) aluerajaukseen.
Koitelinkoski	Kokonaan (17 ha) Loma- ja matkailualuetta (431).	ei rajaudu/sisälly.
Ruotsinkylä	Kokonaan (1 015 ha) Metsätalousalue, tutkimusmetsää (103).	ei rajaudu/sisälly.

Lähivirkistyskäytön vahvin kysyntäpaine kohdistuu eteläisen Suomen väestökeskittymien lähialueille. Metsähallituksen monikäyttömetsiä näillä alueilla on kuitenkin niukasti.

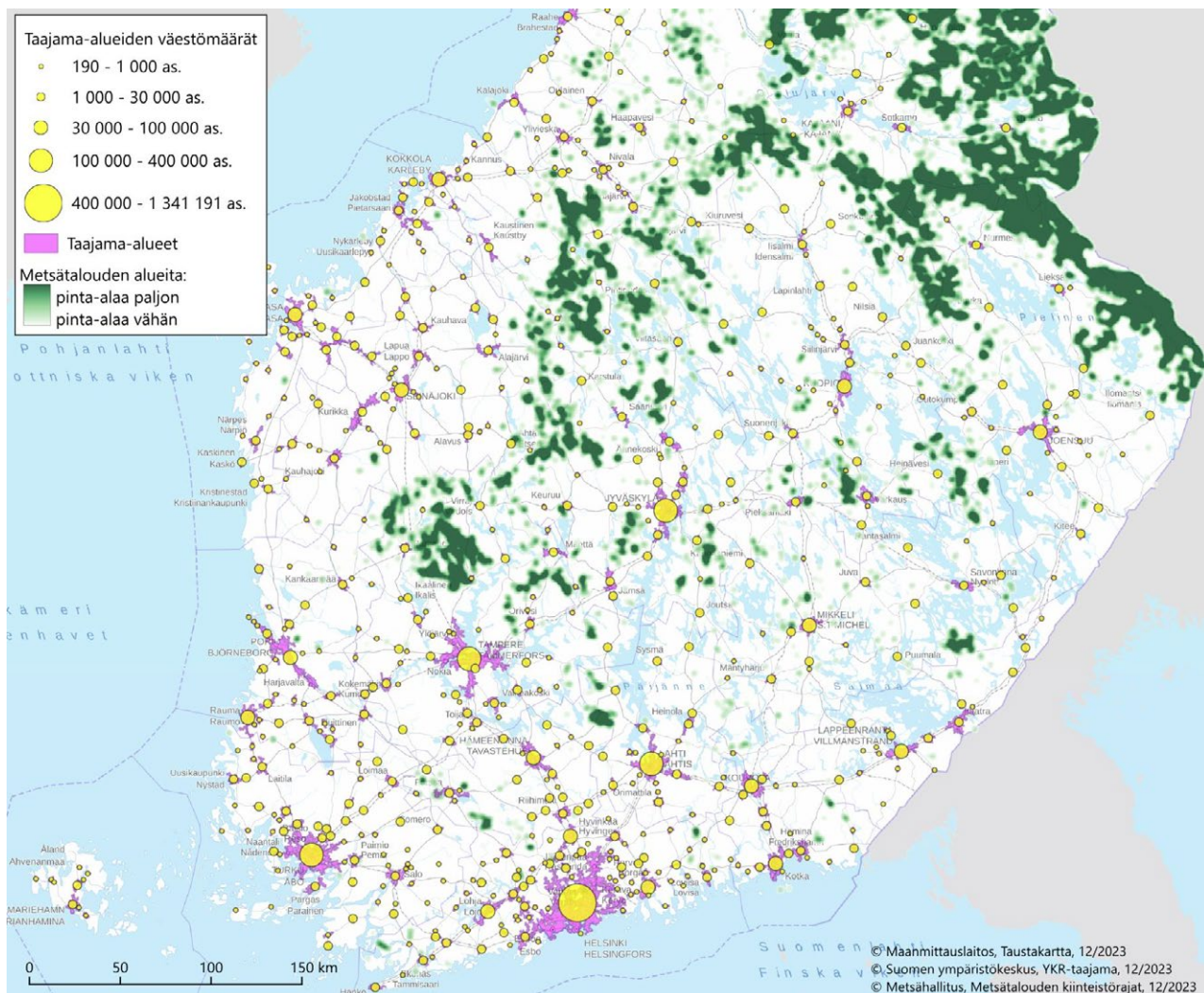
Paikkatietoanalyysi ei huomioi tämän raportin osalta erillisiä, pienialaisia (alle 200 ha) monikäyttömetsien palstoja. Näiden osalta työkalu edellyttää kehitystyötä. Kansallispuistot ja niiden välittömiin ympäristöihin tehdyt maankäyttöpäätökset tukevat keskeisesti lähivirkistystä. Monikäyttömetsien uutta virkistyskäyttöpotentiaalia hakevan analyysin määrittelyissä kansallispuistojen lähialueet (etäisyys kansallispuiston ulkorajoihin on alle 5 km) on rajattu tässä suunnitelmassa tarkastelun ulkopuolelle.

Metsähallituksen monikäyttömetsien potentiaaliset lähivirkistystä tukevat alueet voidaan aiempaa paremmin tunnistaa nyt kehitettyä paikkatietoanalyysiä hyödyntäen mm. **luonnonvarasuunnittelussa**. Tämä edellyttää, että virkistyskäyttömahdollisuuksien kokonaistarkastelussa huomioidaan myös Luontopalvelujen taseessa olevat kohteet sekä mahdollisesti myös kuntien alueella olevat vr-alueet.

7.5 Metsätalouden kiinteistöt ja taajamien väestömäärät

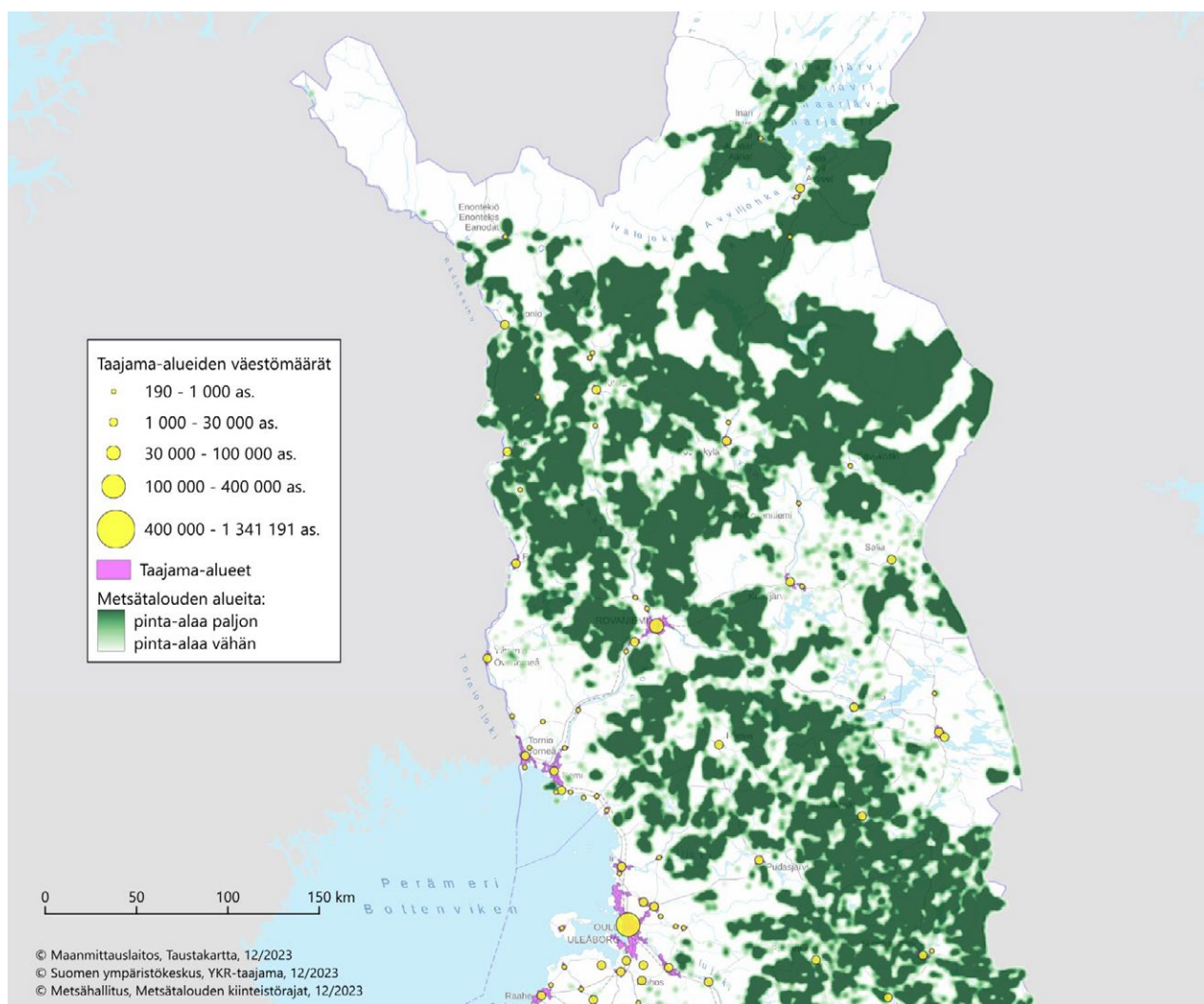
Maan eteläosa

- Kartassa on esitetty Metsätalouden taseessa olevia alueita vihreällä värillä lämpökartta-menetelmällä kuvattuna
- Metsätalouden alueista on tässä kartassa poistettu puolustusvoimien vuokratyössä olevat alueet
- Lämpökartasta on jätetty pois ne alueet, joissa Metsätalouden taseessa olevaa pinta-alaa on vain hyvin vähän
- Taajamien väestömäärät on esitetty keltaisilla pallosymboleilla viisiporraisella luokituksella
- Taajamien aluerajaukset on esitetty pinkillä värillä pallosymbolien alla
- **Kartta osoittaa Metsätalouden alueiden sijaitsevan pääosin etäällä eteläisen Suomen suurista asutuskeskuksista.**



Maan pohjoisosa

- Kartassa on esitetty Metsätalouden taseessa olevia alueita vihreällä värillä lämpökartta-menetelmällä kuvattuna
- Metsätalouden alueista on tässä kartassa poistettu puolustusvoimien vuokratyössä olevat alueet
- Lämpökartasta on jätetty pois ne alueet, joissa Metsätalouden taseessa olevaa pinta-alaa on vain hyvin vähän
- Taajamien väestömäärät on esitetty keltaisilla pallosymboleilla viisiporraisella luokituksella
- Taajamien aluerajaukset on esitetty pinkillä värillä pallosymbolien alla
- **Useimmat pohjoisen Suomen taajamat ja matkailukeskukset sijoittuvat Metsätalouden alueiden välittömään läheisyyteen.**



7.6 Luonnonvarasuunnitelmien matkailun painopistealueet ja paikkatietoanalyysin tunnistamat ”matkailukorin” kohteet

Voimassa olevien luonnonvarasuunnitelmien määrittämässä **matkailun painopistealueissa** ovat kaikki nykyiset valtion retkeilyalueet sekä kansallispuistojen hoito- ja käyttösuunnitelmien mukaiset matkailuvyöhykkeet.

Paikkatietoanalyysi tukee luonnonvarasuunnitelmissa tehtyjä matkailun painopistealue -rajauksia. Etelä-Suomen luonnonvarasuunnitelma on päivitysvaiheessa (käynnistyy 2024), jossa yhteydessä analyysityökalua tullaan hyödyntämään ja alueen matkailun painopistealueet määrittämään.

Nykyiset valtion retkeilyalueet sijoittuvat analyysin indekseillä matkailupotentiaaliltaan kärkijoukkoon. Potentiaalisten uusina valtion retkeilyalueina kehitettävien kohteiden osalta paikkatietoanalyysissä ”matkailukorin” kärkijoukkoon nousevat niin ikään jo luonnonvarasuunnitelmissa tunnistetut, vahvimman kysyntä- ja tarjontapohjan omaavat alueet.

Luonnonvarasuunnitelmien matkailun painopisterajauksissa on myös laaja joukko geo-

metrioita, joille analyysi tunnistaa vaihtelevasti **matkailun potentiaalia**, mutta ei sellaisia, joihin olisi pikaista realistista mahdollisuutta perustaa uusia valtion retkeilyalueita.

Kokonaisuutena LVS-painopistealueilla aluetarjonta matkailulle on näin tarkasteltuna pitkälti riittävää. Matkailupalvelujen toimintaympäristö (infra ja palvelut) sekä yhteistyö edellyttävät kuitenkin laadullista parantamista.

Virkistyskäytön potentiaalia LVS-painopistealueilla on runsaasti. Tämä potentiaali sijoittuu selkeästi kansallispuistojen lähialueille ja matkailukeskusten ja väestökeskittymien ympäristöön.

On valintakysymys tarvitaanko em. alueiden osalta uusia maankäyttöpäätöksiä, vai saavutetaanko virkistys- ja matkailukäytön kehittämistavoitteet olemassa olevilla maankäyttöpäätöksillä ja paikallisella ja alueellisella yhteistyöllä (esim. kaavoitus, yhteistyöryhmät).



Oulujärven retkeilyalue. Kuva: Harri Tarvainen.

8 Toimenpiteet ja kehittämisen painopisteet valtion retkeilyalueilla ja monikäyttömetsien virkistyskäyttökohteilla vuosina 2024–2030

8.1 Retkeilyaluemallin yleinen kehittäminen

Valtion retkeilyalueiden kehittämisen keskeiset tavoitteet vuosille 2024–2030

- Palvelutarjontaa sekä toimintoja monipuolistetaan huomioiden alueittain erilaiset lähtötilanteet ja vetovoimatekijät.
- Yhteistyötä vahvistetaan, lisätään verkostoitumista Metsähallituksen ja kuntien ja yritysten kesken, erityisesti kaavoituksessa, alueellisessa yhteismarkkinoinnissa ja yritystoiminnan edellytysten kehittämisessä.
- Virkistyskäytön edellytyksiä edistetään, ylläpitämällä ja lisäämällä monimuotoisuutta ja huolehtimalla maisemista metsien käsittelyssä.
- Turvataan laadukkaat rakenteet riittävän rahoituksen varmistamisella.
- Huomioidaan kunkin alueen omaleimaisuuden ja omien tarinoiden ohessa myös retkeilyalueiden yhteinen viestintä ja brändin rakennus – jossa luonnossa tapahtuva toiminta ja yritysten monipuoliset palvelut ovat pääosassa.
- Kestävyyden eri näkökulmat huomioidaan eri toiminnoissa ja niiden kehittämisessä (palvelut, alueiden käyttö, monimuotoisuus ja metsienkäsittely). Kestävyys tuodaan vahvasti esille brändissä ja markkinoinnissa.

Kehittämismahdollisuuksia ja erilaisia säävutettavia hyötyjä tarkastellaan kokonaisvaltaisesti sulkematta pois retkeilyalueiden nykyisiä toimintoja.

Yhteistyössä huomioidaan ympäristössään retkeilyalueita laajempi kehittämisote ja matkailullisen kokonaisuuden rakentaminen.

Kehittämisen kannalta keskeistä on riittävän valtion rahoituksen turvaaminen Luontopalveluille. Tämä on erityisen tärkeää sekä laadukkaiden rakenteiden että retkeilyaluebrändin kehittämisen vaatimien panosten osalta.

Kaavoitus, yritystoiminnan edellytysten ja palvelujen kehittäminen ovat Metsähallituksen liiketoiminnan, kuntien ja yritysten panostuksen kautta toteutuvia.

8.2 Palvelutarjontaan ja alueelliseen yhteistyöhön liittyvät kehittämisen painopisteet valtion retkeilyalueilla ja monikäyttömetsien virkistyskäyttökohteilla vuosina 2024–2030

Palvelut

- Asiakastutkimuksien/asiakas + kumppanikokemustiedon hyödyntäminen kehittämisen perustana
- Retkeilyinfran monipuolisuuden, määrän ja laadun tavoitetason asettaminen ja sen mukaisen ylläpidon varmistaminen
- Korostettu kestävydestä ja luontoympäristöstä huolehtiminen palvelujen ylläpidon kaikkien kehittämistoimien yhteydessä.
- Jokaisenoikeuksiin pohjautuvan luonnon virkistyskäytön edellytyksistä huolehtiminen
- Palvelujen tarjoaminen erilaisille asiakas-segmenteille ja -profiileille
- Kohteiden saavutettavuuden ja turvallisuuden kehittäminen ja ylläpitäminen.

Yhteistyö

- Tasalaatuisen ja lupauksia vastaavan infran varmistaminen toimijoiden tiiviimän yhteistyön pohjalta
- Tiedon jakaminen palvelutarjonnasta luontoon-palvelun kautta
- Brändi- ja markkinointityö valtion retkeilyalueilla yhdessä kumppaneiden kanssa
- Tapahtumakonseptien kehittäminen retkeilyalueilla
- Toimijoiden yhteistyöryhmien käynnistäminen käytännön operatiivisen toiminnan tiivistämiseksi retkeilyalueilla.



Ruunaan retkeilyalue. Kuva: Heikki Räsänen.

8.3 Retkeilyalueiden brändin kehittäminen osana Metsähallituksen brändiperhettä

Vastuullisen luontomatkailubrändin rakentaminen retkeilyalueille käynnistetään.

Tämä vaatii harkittua strategiaa, joka ottaa huomioon alueen erityispiirteet, kohderyhmän tarpeet ja vastuullisuuden periaatteet

Vastuullisen luontomatkailubrändin rakentaminen vaatii sitoutumista, aitoa halua vaalia aluetta ja sen arvoja sekä yhteistyötä sidosryhmien kanssa.

Vahva retkeilyalueen brändi voi houkutella matkailijoita, jotka arvostavat kestävästä matkailusta ja haluavat kokea luonnon kauneutta ja kulttuuriperintöä vastuullisella tavalla.

Ehdotuksia keskeisiksi retkeilyaluebrändin rakentamisen osatekijöiksi

Alueen ainutlaatuisuus ja kohteen tarina:

- Retkeilyalueen ainutlaatuisten luonto- ja kulttuurikohteiden korostaminen.
- Alueen erityispiirteiden tunnistaminen, jotka tekevät siitä houkuttelevan matkailukohteen. Tarinan rakentaminen retkeilyalueesta, joka pohjautuu alueen luontoon, kulttuuriin ja kestäväan kehitykseen. Tarina voi luoda voimakkaan yhteyden matkailijoiden ja alueen välille.
- Näiden liittäminen brändiviestintään.

Vastuullisuusarvot ja vastuulliset palvelut:

- Selkeiden vastuullisuusarvojen määrittely, jotka ohjaavat retkeilyalueen toimintaa. (Esimerkiksi ympäristönsuojelun, paikallisen yhteisön kunnioittamisen ja ekologisesti kestävien käytäntöjen edistäminen).
- Vastuullisten ja kestävien matkailupalvelujen tarjoaminen (esimerkiksi ekologisesti suunnitellut retkeilyreitit, kestävä majoitusvaihtoehdot ja paikallisten tuotteiden tukeminen).

Osallistava suunnittelu ja kumppanuudet:

- Paikallisen yhteisön osallistaminen brändin suunnitteluun. Paikallisten asukkaiden kokemukset, tiedot ja perinteet voivat olla arvokkaita brändin rakentamisessa.

- Kumppanuuksien luominen muiden vastuullisten matkailutoimijoiden, järjestöjen ja paikallisten yritysten kanssa. Vastuullisen matkailun verkoston vahvistaminen ja laajemman yleisön saavuttaminen yhteistyöllä.

Ympäristökasvatus:

- Oppimismahdollisuuksien tarjoaminen matkailijoille (mahdollisuus oppia ja ymmärtää alueen ekosysteemiä ja kulttuurihistoriallisia arvoja). Ympäristökasvatus voi auttaa matkailijoita arvostamaan luontoa ja osallistumaan vastuulliseen matkailuun.

Sosiaalinen media ja markkinointi:

- Sosiaalisen median ja muiden markkinointikanavien käyttö brändiviestin levittämisessä. Korostetaan vastuullisuusaspektia ja keskitytään positiivisiin vaikutuksiin, joita matkailijat voivat saada vieraillessaan alueella.

Jatkuva seuranta ja kehitys:

- Seurataan brändin vaikutusta ja kerätään palautetta matkailijoilta ja paikallisilta. Kehitetään brändiä jatkuvasti vastaamaan muuttuviin tarpeisiin ja ympäristöhaasteisiin.

Brändin osatekijöiden määrittelyssä on hyödynnetty tekoälyä (ChatGpt).

8.4 Retkeilyalueiden brändiviestit

”Tavoitteena vastuullinen luontomatkailubrändi, joka tarjoaa monimuotoiseen luontoympäristöön ja kulttuurihistoriallisiin arvoihin pohjautuvia vastuullisia luontomatkailuelämyksiä”

Lähde: Evon työryhmän loppuraportti

Retkeilyalueiden brändiviestit kohdistetaan monipuolisesti eri kohderyhmiin, korostaen vastuullisuutta, laadukkaita palveluita sekä alueen ainutlaatuisia luonto- ja kulttuurikohteita.

Keskeistä on MH:n brändiviesti yrittäjien suuntaan. Tämän tulisi auttaa houkuttelemaan matkailijoita, jotka arvostavat vastuullista luontomatkailua ja haluavat kokea monipuolisia elämyksiä retkeilyalueella.

Brändistä huolehditaan ja sen resurssointi varmistetaan alueellisen markkinointiyhteistyön osana.

Ehdotuksia brändiviesteiksi

Brändin ydinviesti:

- ”Tervetuloa retkeilyalueelle, missä luonto avautuu monipuolisesti ympärilläsi ja saat kokea sen omalla tavallasi.”

Viestit vastuullisuusarvoista ja palvelujen laadusta

- ”Olemme sitoutuneet tarjoamaan matalan kynnyksen retkeilypalveluita ja aktiviteetteja, kunnioittaen samalla luonnonrauhaa ja jokaisenoikeuksia.”
- ”Retkeilyalueemme tarjoaa huippuluokasta retkeilyinfrastruktuuria, palveluvarustusta sekä monipuolisia matkailupalveluja, jotta voit nauttia luonnosta vaittomasti.”

Viestit kohderyhmille:

- ”Olitpa sitten luonnonrauhaa hakeva eräretkeilijä, vaativa luontoliikkuja, kuntoilija tai eränkävijä, retkeilyalue vastaa tarpeisiisi huippuluokaisen infrastruktuurin ja palveluvarustuksen avulla.”
- ”Tarjoamme mahdollisuuksia ja palveluita monipuoliseen kalastukseen, metsästykseseen, marjastukseen ja sienestykseen, jotta voit nauttia alueemme tarjoamista ainutlaatuisista kokemuksista.”
- ”Olemme myös tapahtumien, koulujen opetuksen, varhaiskasvatuksen, retkipäivien, luontokoulun ja seikkailun kohde, tarjoten opettavaisia ja unohtumattomia kokemuksia.”
- ”Tule päiväretkelle tai vietä pidempi loma, sillä retkeilyalueellamme riittää erilaista tekemistä kaikille matkailijoille.”

Luonnon monimuotoisuus ja oppiminen:

- ”Koe luonnon monimuotoisuus ja opi metsistä, tieteestä ja alueen historiasta tarjoamiemme kiinnostavien ja tuoreiden sisältöjen avulla.”

Brändiviestiehdotuksessa on hyödynnetty tekoälyä (ChatGpt).

8.5 Retkeilyalueiden brändi Metsähallituksen brändiperheen osana

Metsähallituksen brändiperhemalli tiivistettynä

Lähtökohta:

- Brändiperheajattelun keskiössä ovat Metsähallituksen asiakkaat ja asiakaslähtöisyys. Brändiperheen rakenne tulee tehdä asiakkaittemme näkökulmasta ja mahdollistaa asiakkuuksien kehittämisen.
- Brändiperheen avulla luomme yhden ja yhtenäisen Metsähallituksen toimintakulttuuria ja mielikuvaa kokonaisuutena, yhtenä ja yhtenäisenä toimivasta vastuullisesta organisaatiosta.
- Lähtökohta: Metsähallituksessa on useita vastuualueita, vahvoja markkinointibrändejä, paikkabändejä sekä runsaasti erilaisia viestintäkanavia ja asiakaspintoja. Vaikka yksittäiset palvelut ja brändit ovat selkeitä, kokonaisuus näyttää siiloutuneelta ja pirstaleiselta. Esimerkki: "Tiesikö asiakas käyttävänsä Metsähallituksen tuottamia palveluita?"
- Brändiperhe on paljon enemmän kuin rinnastettavaa logopuuroa – perhe ja sen jäsenet tuodaan esiin hienovaraisesti ja omassa roolissaan. Kuten perheessäkin äidillä, lapsilla ja hoitolapsilla on oma paikkansa, tehtävänsä ja roolinsa.

Ratkaisu:

- Vastuualueet ja osakeyhtiöt ovat osa emobrändiä (solid)asiakkaan kannalta oleellista on palvelu, ei organisaatorakenne – olemme yhtä Metsähallitusta.
- Palvelut, kohteet ja julkaisut ovat emobrändiin kytkettyjä brändejä (endorsed) – yhteys Metsähallitukseen määritellään yksiselitteisesti brändikäsikirjassa ja esimerkein.
- Visuaalisesti tämä tarkoittaa että luodaan keskeisille palveluille ilme, jolla on vahva yhteys Metsähallituksen uuteen brändiin. Säilytetään kohteiden ja julkaisujen oma ilme, mutta liitetään ne tekstillä osaksi Metsähallituksen brändiperhettä.
- Metsähallituksessa ei ole irrallisia brändejä.

Retkeilyaluebrändin omistaa ja sitä kehittää Metsähallitus. Brändi toteutuu vastuullisuuden kautta.

Brändiperhehierarkian mukaan kyse on paikkabrändeistä ja osin palvelubrändeistä.

8.6 Maisema- ja virkistysarvojen sekä monimuotoisuuden huomiointi

Retkeilyalueet ovat virkistyskäytön ja luonnon monimuotoisuuden korostetusti huomioivan metsänkäsittelyn esimerkkialueita.

Retkeilyalueella tehtävissä hakkuissa painottuu maisemametsänhoito siten, että metsenkäsittely lisää tai ylläpitää luonnon monimuotoisuutta tai parantaa ja ylläpitää virkistyskäyttö- ja maisematarvoja.

Mahdollisia tutkimuskohteita ja opetusmetsiä voidaan käsitellä tutkimuksen ja opetuksen tarpeista lähtien tarvittavalla tavalla.

Retkeilyalueet voivat olla monimuotoisuuden suojelussa ja lisäämisessä uutta luovia, kehittäviä ja kokeilevia alueita, brändinsä mukaisesti.

Monimuotoisuuden huomiointi

- Retkeilyalueiden luonnon monimuotoisuuden suojelua kehitetään elinympäristö- ja lajistolähtöisesti.
- Monimuotoisuutta suojellaan ja lisätään aktiivisten luonnonhoitotoimenpiteiden avulla.
- Kehitettäessä retkeilyalueita maankäytön ja matkailun yleissuunnitelmien pohjalta huomioidaan keskeisinä Natura-alueet ja luonnon monimuotoisuus sekä hoito- ja käyttösuunnitelmien linjaukset.
- Mahdollistetaan lakisääteisten suojelualueiden ulkopuolella mm. myrskytuhojen korjuu mm. retkeilyn, liikunnan ja matkailun palvelujen ja reitistöjen turvaamiseksi.
- Kerrotaan kestävän, monimuotoisuutta lisäävän metsätalouden keinoista suurelle yleisölle. Tehdään näkyväksi retkeilyalueilla olevat kohteet, joissa monimuotoisuudesta huolehditaan metsätalouden yhteydessä.

Monimuotoisuutta tai maisema- ja virkistyskäyttöarvoja lisätään metsänkäsittelyn avulla mm. seuraavasti:

- Edistetään lehtipuusekoitusta.
- Edistetään puuston järeytymistä ja avataan pienialaisesti maisemia.
- Jatketaan soiden ennallistamista ja muita aktiivisia luonnonhoitotoimia.
- Huolehditaan erityisesti reitistöjen ja taukopaikkojen lähimaisemista (ns. polkumaisemasta) ylläpitäen turvallisuutta ja vaihtelevuutta.
- Avataan maaston pinnanmuotojen sallimissa pienialaisia näkemäsektoreita.
- Nuorten metsiköiden sulkeutuessa mahdolliset toimenpiteet sovitetaan monimuotoisuus- ja maisematavoitteisiin sekä virkistyskäytön odotuksiin.
- Retkeilyalueen hoito- ja käyttösuunnitelmissa määritetään alueen eri osien arvot ja hoidon tavoitteet (monimuotoisuudesta kulttuuriympäristöihin ja maisematarvoihin).
- Noudatetaan osallistavan yhteissuunnittelun käytäntöjä (ml. Natura-alueiden hakkuusuunnitelmien toimintatapaohjeen mukainen ennakoarviointi LP:n ja Ely-keskusten asiantuntijoiden toimesta).
- Toteutetaan luontojärjestöjen kanssa suunnittelutilaisten leimikoiden osallistava arviointikäsitely.
- Nykyisellä metsätalouden tarpeisiin tehdyllä ja ylläpidetyllä tiestöllä mahdollistetaan osaltaan alueen retkeilyn, luontoliikunnan ja muun virkistyskäytön monipaikkaisuus, kohteiden saavutettavuus sekä kustannustehokas huolto.

Tausta-aineisto: EVO-työryhmän raportti.

8.7 Metsästyksen ja kalastuksen huomiointi valtion retkeilyalueilla

Metsästykseseen ja kalastukseen liittyen tehdään kehittämissyhteistyötä kalastus- ja metsästyssseurojen ja sekä alueen yritysten kanssa.

Metsästys

- Metsästystä ohjataan ja kehitetään (pienriistaluvat, hirvialueiden vuokraus ja hirvijahdit) yhtenä retkeilyalueiden käyttömuotona.
- Metsästykseseen liittyviä turvallisuusasioita kehitetään ja ylläpidetään niin, että metsästykseseen liittyvät riskitilanteet ja riskitiridat eri käyttömuotojen välillä vältetään.
- Retkeilyalueille luodaan edellytyksiä metsästyksen ohjelma- ja opaspalvelujen kehittämiseksi (esim. lupien myyntikanavat).
- Metsästyksen turvallisuuteen ja yhteensovittamiseen retkeilyn ja muun luontoliikunnan kanssa kiinnitetään erityistä huomiota seuraavilla keinoilla:
 - Yleinen informointi metsästyksestä
 - Metsästys, sen periaatteet ja turvallisuus tuodaan yleisesti esille Metsähallituksen nettisivuilla, infotauluilla ja taukopaikoilla – Metsähallituksen infona yleisesti yhtenä alueen eri käyttömuodoista.
 - Aktiivista yhteistyötä tehdään Metsähallituksen ja retkeilyalueilla tai niiden läheisyydessä toimivien metsästyssseurojen kanssa, suunniteltaessa tiedottamista pienriistan ja hirvenpyynnin asioista.

Kalastus

- Retkeilyalueiden kalastusmahdollisuuksia kehitetään soveltuvissa kohteissa kansainvälisestäikin kiinnostaviksi kalastusmatkailukohteiksi.
- Retkeilyalueita markkinoidaan aluebrändien mukaisesti niin aloittelevalle kalastajalle kuin vaativalle kalastuksen harrastajallekin sopivina kohteina.
- Retkeilyalueilla säilytetään mahdollisuus sekä kalanistutuksiin että luonnonkalakantoihin perustuvalla virkistyskalastukselle.
- Retkeilyalueilla käytetään kalastuslain mahdollistamia keinoja/rajoituksia kalastuskohteiden edelleen kehittämisessä eri asiakasryhmille.
- Soveltuvilla alueilla ja kohteilla mahdollistetaan nykyisen kaltaisesta yleiskalastusoikeuteen perustuva kalastus.
- Retkeilyalueille luodaan edellytyksiä kalastuksen ohjelma- ja opaspalvelujen kehittämiseksi.

Tausta-aineisto: EVO-työryhmän raportti.

8.8 Toimenpideohjelma Metsähallituksen monikäyttömetsien virkistys- ja matkailukäytön kehittämiseksi vuosina 2024–2030

- Napapiirin retkeilyalue: Viestitään alueen perustamisesta (2024). Määritetään ja käynnistetään retkeilyalueen perustamisasetuksen mukaiset kehitystoimet (2025).
- Jatketaan valtion retkeilyalueiden maankäytön ja matkailun suunnitelmien toteutusta 2024–.
- Käynnistetään 1–2 uuden valtion retkeilyalueen perustamisen valmistelu (2025). Huomioidaan mahdolliset muutokset ulkoilulaissa.
- Tuotetaan kokonaistarkastelu kansallispuistojen ja valtion retkeilyalueiden verkoston kehittämistä (2024–2025).
- Toteutetaan Luonto- ja eräyhteisön kautta kysyntätutkimus – asiakkaiden ja yritysten odotukset uudeltaisista retkeilyalueista (2024–2025).
- Määritetään päällekkäisen suunnittelun vähentämiskeinot sekä suunnitteluohjeistuksien sisällölliset muutostarpeet. Huomioidaan Arvo-hankkeessa tapahtuva maankäytön suunnitteluprosessin ja tietojärjestelmien kehitys (2024–2027).
- Päivitetään valtion retkeilyalueiden HKS-ohjelma ja käynnistetään suunnittelu priorisoiduilla kohteilla 2025–2027.
- Vakiinnutetaan virkistys- ja matkailukäytön kohdealueita koskevaa päätöksentekoa tukevan paikkatietoanalyysimenetelmän ylläpito, kehittäminen ja käyttö 2024
 - Laajennetaan paikkatietoanalyysiä; kansallispuistot huomioiden 2024–2025
 - Hyödynnetään paikkatietoanalyysimenetelmää käynnistyvissä LVS-töissä (Etelä-Suomi 2024–2025)
 - Edistetään paikkatietoanalyysin tunnistamilla kohteilla lähivirkistysmahdollisuuksien täydentämistä yhdessä kuntien ja kaupunkien kanssa.
- Parannetaan monikäyttömetsien kysyntätiedon tarkkuutta
 - MH:n yhteisen uuden mobiilidata-aineiston hankinta (2024)
 - Tarkennetaan kysyntäanalyysiä potentiaalsiin alueisiin kohdennettuna (2024–2025)
 - Tehdään LVVI-yhteistyötä LUKEn kanssa.
- Sisällytetään retkeilyalueiden ja monikäyttömetsien virkistyskäyttökohteiden investointi- ja sopeutustarpeet MH:n maastopalvelujen valtakunnalliseen kokonaissuunnitelmaan ja aloitetaan sen toteutus (2025).
- Tehdään suunnitelmallisia Brändi- ja viestintätoimenpiteitä 2025–2030
 - Määritetään tavoitteet ja keinot valtion retkeilyalueiden verkostobrändiä, kansalaisasiakasviestintää ja KV-viestintää koskien (2024–2025).

9 Valtion retkeilyalueiden kysyntä ja vaikuttavuus



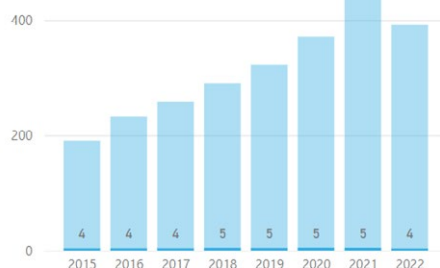
Kuva: Katri Lehtola.

9.1 Valtion retkeilyalueiden keskeisten seurantamittareiden kehitys ja tavoitetila

- **kysyntä** (käynnit) vuosina 2015–2022
- **kokonaistulo- ja työllisyysvaikutukset** vuosina 2015–2022
- maankäytön ja matkailun yleissuunnitelmissa asetetut **käyntimäärätavoitteet** vuoteen 2030 (Evon, Ruunaan, Oulujärven ja Kylmäluoman master plan -suunnitelmista).

Retkeilyinfran laatu on ratkaiseva tekijä asetettujen tavoitteiden saavuttamisessa. Jos laadun tavoitteista jäädyään rahoituksen puutteiden takia, koko rakennelma yritystoiminnan edellytyksien kehittymisestä, kävijämäärien kasvusta viipymien pitenemiseen ja aluetalousvaikutuksiin jää tyhjän päälle.

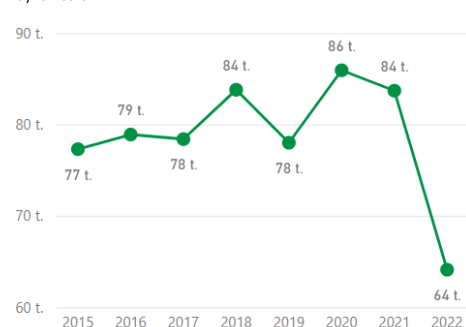
Kokonaistulovaikutus (milj. €)



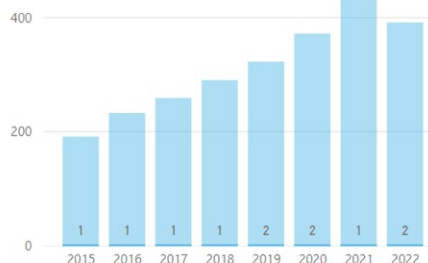
Kokonaistyöllisyysvaikutus (htv)



Käyntimäärä



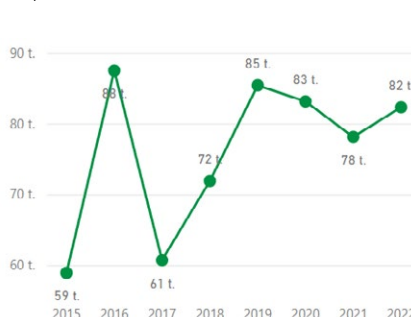
Kokonaistulovaikutus (milj. €)



Kokonaistyöllisyysvaikutus (htv)



Käyntimäärä



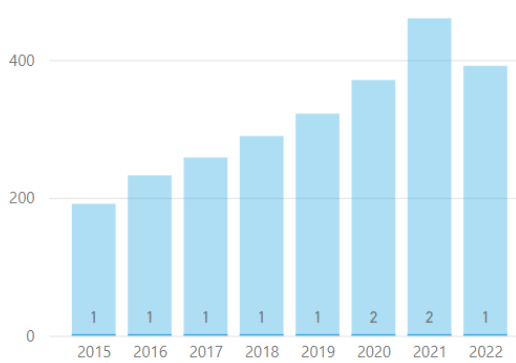
Ruunaa

- Käynnit, tavoite 2030: 180 000
- Kokonaistulovaikutus, arvio 2030: 16,4 miljoonaa euroa
- Kokonaistyöllisyysvaikutus, arvio 2030: 104 htv.

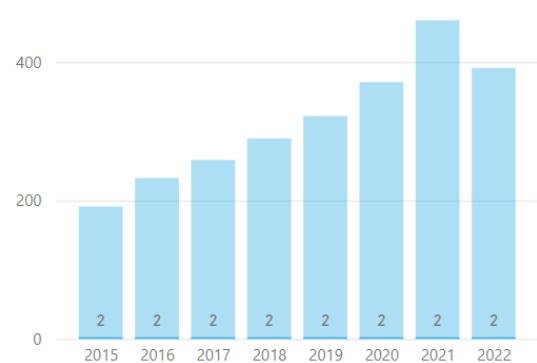
Evo

- Käynnit, tavoite 2030: 200 000
- Kokonaistulovaikutus, arvio 2030: 8,2 miljoonaa euroa
- Kokonaistyöllisyysvaikutus, arvio 2030: 90 htv.

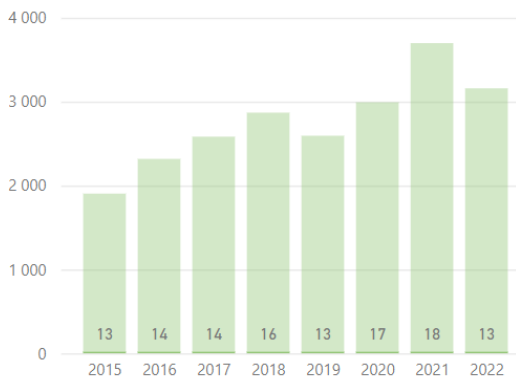
Kokonaistulovaikutus (milj. €)



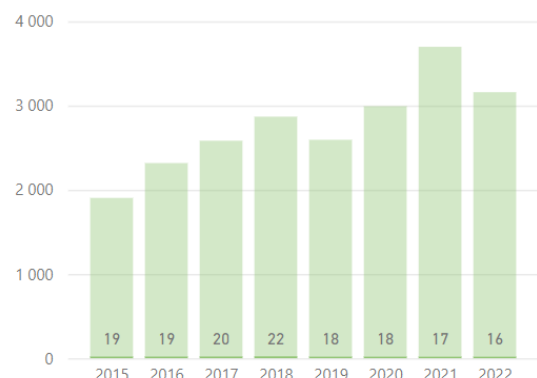
Kokonaistulovaikutus (milj. €)



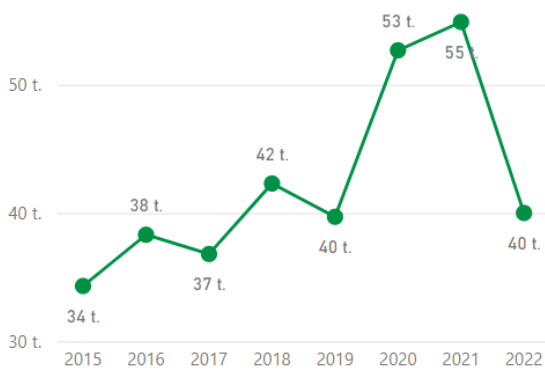
Kokonaistyöllisyysvaikutus (htv)



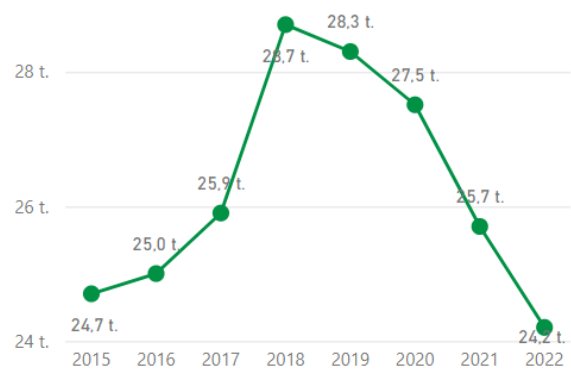
Kokonaistyöllisyysvaikutus (htv)



Käyntimäärä



Käyntimäärä



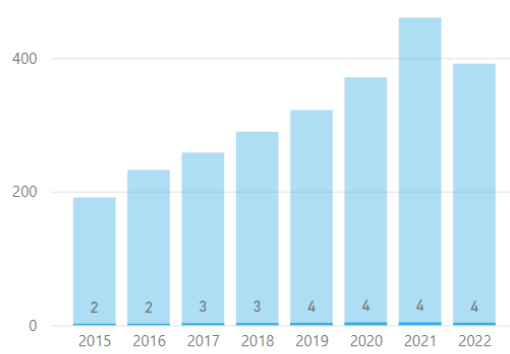
Oulujärven retkeilyalue

- Käynnit, tavoite 2030: 50 000
- Kokonaistulovaikutus, arvio 2030: 4,7 miljoonaa euroa
- Kokonaistyöllisyysvaikutus, arvio 2030: 50 htv.

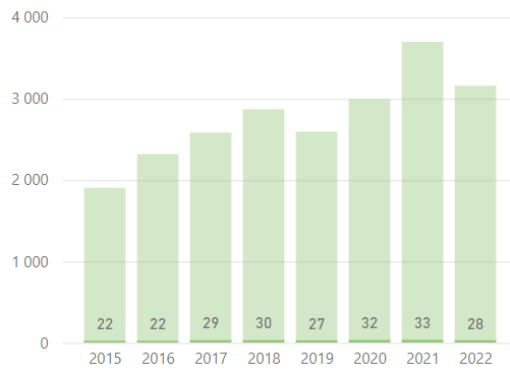
Kylmäluoma

- Käynnit, tavoite 2030: 75 000
- Kokonaistulovaikutus, arvio 2030: 6,8 miljoonaa euroa
- Kokonaistyöllisyysvaikutus, arvio 2030: 75 htv.

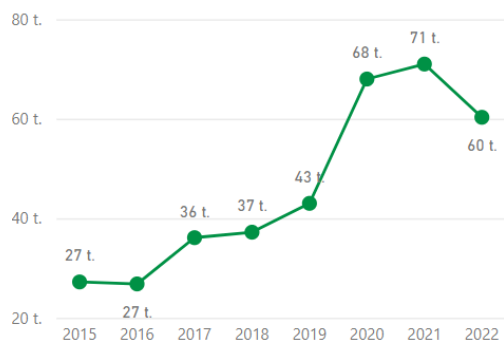
Kokonaistulovaikutus (milj. €)



Kokonaistyöllisyysvaikutus (htv)



Käyntimäärä



Iso-Syöte

- Alueelle ei ole laadittu maankäytön ja matkailun kehityssuunnitelmaa.

10 Valtion retkeilyalueiden kehittäminen ja täydentäminen – Case-esimerkit

10.1 Napapiirin retkeilyalue

”Joulupukin kaupungin, Rovaniemen läheisyydessä koet Napapiirin luonnon lumon. Vaattunkiköngkään ja Vikaköngkään komeat kosket ovat helpon matkan päässä. Esteetön reitti kutsuu myös liikuntarajoitteiset tai lastenvaunujen kanssa kulkevat kiertämään komean koskireitin. Kesällä kala nappaa kuuhiissa, talvella retkeilijä voi suunnata suksilla tai lumikengillä alueen laajoille aapasoile.”

Napapiirin retkeilyalueen kehittäminen

Aloituvaiheessa 1997–2001:

- Reittien perustaminen, riippusillat, taukopaikat
- Rahoittajina Lapin TE-keskus, EAKR, Rovaniemen TE-toimisto, Metsähallituksen oma panostus.
- Perustamisvaiheen investoinnit yhteensä 1,2 miljoonaa euroa.

Kehittämis- ja ylläpitovaihe 2001–

- Palveluvarustuksen ylläpito
- Palveluvarustuksen täydentäminen: Esteettömät reitit ja rakenteet, niitypirtin rakentaminen, uusia taukopaikkoja, Suopolun lintutorni
- Reittien kehittäminen kestäväinneillä
- Opastusaineiston ja luontopolkujen kehittäminen.

Valtion retkeilyalueeksi 2024.

Napapiirin retkeilyalueen reitistö

Luontopolut

- Könkänsaaren esteetön luontopolku, 1,5 km
- Kivalonaavan niittykulttuuripolku, 1,3 km
- Kielosaaren kasvi- ja sienipolku, 0,3 km
- Vaattunkivaaran luontopolku, 4 km
- Suoluontopolku, 7 km.

Reitit

- Könkäiden polku, 10 km
- Könkäänvaaran polku, 2,7 km
- Pikkurompan polku, 4,5 km
- Vikakönkään rantareitti, 0,2 km
- Kalliosalmi–Olkkarjarvi-vesiretkeilyreitti.



Könkänsaaren esteetön taukopaikka Napapiirin retkeilyalueella on varustettu laiturilla, jolta voi ihastella Raudanjokea. Kuva: Jaakko Posti / Metsähallitus.

Yhteistyötä ja hankkeita Napapiirin retkeilyalueella

Monipuolista oppilaitosyhteistyötä

- Harjoittelujaksot, opinnäytetyöt, kurssityöt yms.
- Lapin yliopisto, Rovaniemen ammattikorkeakoulu, LAO, lähikoulut.

Yhdessä kehittämistä, hankkeita

- Esteettömyyteen liittyvä kehittäminen: ESKE, Soveli
- Hanketoiminta: LuontoRovaniemi, LuontoRovaniemi2.

Kuntouttava työtoiminta

- EDURO-säätiö.

Paikallisyhteistyötä

- Vikajärven kyläyhdistys
- Rovaniemen kaupunki
- Matkailuyhteistyö.

Matkailun yhteistyösopimukset

Napapiirin retkeilyalueella yhteistyösopimuksia oli vuonna 2023 yhteensä 23 kpl

- 20 kpl sopimuksia, jotka sisältävät käyttöikeuden luovutuksen → sovitaan retkeilyn palveluvarustuksen (reitit, taukopaikat, laiturit yms.) käyttämisestä.
- 3 kpl yhteistyösopimusta ilman käyttöikeuden luovutusta → sovitaan yhteisestä viestinnästä ja näkyvyydestä.
- Yhteistyösopimuksista 6 kpl ulkomaisia matkailuyrityksiä.
- Kysyntää uusille yhteistyösopimuksille on paljon ja viime vuosina kysyntä on lisääntynyt etenkin ulkomaalaisilla matkailuyrittäjillä.
- Napapiirin retkeilyalueen lähitaukopaikkoja esim. Vikakönkään laavupihaa sekä Kõnkäänsaaren taukopaikkoja käyttävät myös paikalliset yhdistykset ja oppilaitokset virkistys- tai tapahtumapaikkoina.



Kõnkäänsaaren esteettömällä taukopaikalla Napapiirin retkeilyalueella on kaksi laavua ja tulentekopaikka sekä esteetön kuivakäymälä. Kuva: Jaakko Posti / Metsähallitus.

Valtioneuvoston asetus Napapiirin retkeilyalueen perustamisesta

299/2024

Valtioneuvoston päätöksen mukaisesti säädetään ulkoilulain (606/1973) 17 §:n nojalla:

1 § Retkeilyalueen sijainti ja perustaminen

Rovaniemen kaupungissa sijaitsevalle 2 637 hehtaarin alueelle perustetaan Napapiirin retkeilyalue. Perustettavaan retkeilyalueeseen kuuluvat liitteenä olevaan karttaan merkityt Metsähallituksen hallinnassa olevat alueet.

Perustettava Napapiirin retkeilyalue sijaitsee kiinteistöillä:

- 698-893-12-1 Rovaniemen mlk:n vm III
- 698-893-16-1 Rovaniemen mlk:n vm VII
- 698-409-31-15 Apukka
- 698-893-101-1 Olkkajärvi
- 698-409-31-1 Könkäänsaari-Vianaapa luonnonsuojelualue

Perustettavan retkeilyalueen alueilla on ulkoilulain (606/1973) 16 §:ssä tarkoitettu huomattava merkitys ulkoilun kannalta.

2 § Retkeilyalueen perustamistarkoitus

Napapiirin retkeilyalueen tarkoituksena on tarjota alueen käyttäjille monipuolisesti retkeilyn, luonnon virkistyskäytön ja luontomatkailun mahdollisuuksia perustuen Metsähallituksen ja yksityisoikeudellisten yhteisöjen tarjoamiin monipuolisiin palveluihin.

Yksityisoikeudellisten yhteisöjen tarjoamiin virkistyskäyttöä ja luontomatkailua tukeviin palveluihin liittyen alueella voi olla myös yksityisessä omistuksessa olevia rakennuksia ja palvelurakenteita. Näiden tulee tukea alueen perustamistarkoitusta.

Alueen retkeily- ja virkistyskäyttö sovitetaan yhteen samaan aluekokonaisuuteen kuuluvan luonnonsuojelulain (9/2023) nojalla perustettavan Vianaavan soidensuojelukohteen kanssa.

Retkeilyalueen metsienkäsittelyn ensisijaisena tavoitteena on virkistyskäytön edellytysten edistäminen, luonnon monimuotoisuuden lisääminen ja maisemista huolehtiminen.

Alueen nykyiset metsästys-, kalastus- ja opetuskäyttö sekä poronhoito jatkuvat ennallaan.

3 § Hoito- ja käyttösuunnitelman laatiminen

Retkeilyalueen eri käyttömuotojen yhteensovittamiseksi ja kestävän käytön varmistamiseksi alueelle laaditaan hoito- ja käyttösuunnitelma, jonka Metsähallitus vahvistaa.

4 § Voimaantulo

Tämä asetus tulee voimaan 12 päivänä kesäkuuta 2024.

10.2 Ruunaan retkeilyalue – nykytila ja tavoite

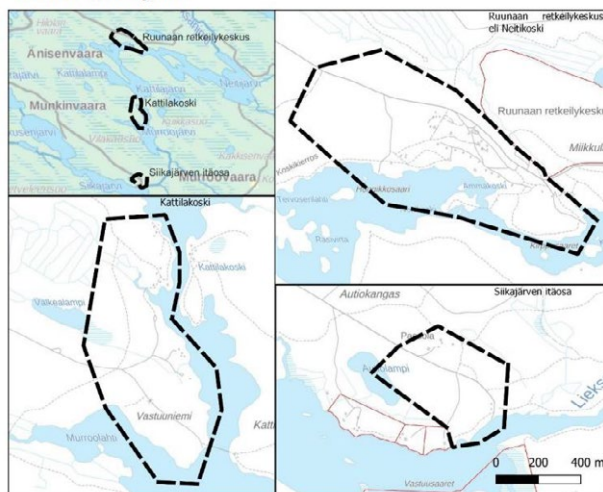
Ruunaan retkeilyalueen ranta-asemakaava sai lainvoiman kesällä 2023. Metsähallitus ja Lieksan kaupunki valmistelivat ranta-asemakaavaa tavoitteenaan mahdollistaa alueen kehittyminen ja suurempien matkailijamäärien palveleminen.

Uusi kaava-alue koostuu kolmesta suunnittelukohteesta: Ruunaan retkeilykeskus (Neitikoski), Kattilakoski ja Siikajärven itäosa. Alueet sijoittuvat lähes kokonaan valtion omistamalle Ruunaan retkeilyalueelle. Ruunaa sijaitsee noin 30 km Lieksan keskustasta itään.

Kaava-alueen pinta-ala on yhteensä n. 144 ha. Rakennusoikeutta osoitetaan 76 062 k-m².

Kaavalla osoitetaan vain palvelu- ja majoitustoimintaan soveltuvia RM-kortteleita, ei omarantaisten mökkien rakennuspaikkoja (RA). RM-aluevarausten kautta majoitus- ja matkailupalvelut voivat monipuolistua, jolloin alueen virkistyskäyttömäärät ja kävijöiden viipymäaika alueella kasvavat. Kävijämäärää halutaan kasvattaa vuositasolla lähes 200 000:een nykyisestä reilusta 80 000:sta.

Kaava-alueen sijainti



Ranta-asemakaava-alueen sijainti ja kohteiden likimääräiset rajaukset mustalla katkoviivalla.

Ranta-asemakaavalla osoitetut pinta-alat.

Osa-alue	RM-1	RM-2	RM-3	RL	Autopaikkoja yht.
Ruunaan retkeilykeskus	30 965 k-m ² 206 ap	17 107 k-m ² 342 ap	-	2,37 ha 79 leirintäpaikkaa	627 ap
Kattilakoski		10 299 k-m ² 206 ap	3 395 k-m ² 68 ap		274 ap
Siikajärven itäosa			11 896 k-m ² 237 ap		237 ap
Autopaikkoja yhteensä	206	548	305	79	1 138 ap

Ruunaa – next steps

Metsähallituksen tavoitteena on parantaa suunnitellusti kaava-alueella sijaitsevia retkeilyrakenteita (LP), käynnistää aktiivinen markkinointi yhdessä Lieksan kaupungin/Lieken kanssa sijoittajien löytämiseksi (Kike) ja tonttien vuokraus yrityksille liiketoimintaa varten.

- Loppuvuoden 2023 aikana selvitetään alueella jo toimivien yrittäjien ajatuksia Ruunaan matkailun kehittämisestä ja investointipotentiaalista, hahmotellaan sijoittajaprofiileja ja käydään läpi tähän mennessä saatuja **kontakteja**.
- Lisäksi kirkastetaan kolmen eri suunnitelukohteen erityispiirteitä osana koko kaava-alueen kehittämistä.
- **Joensuun yliopiston** matkailuntutkimuksen kanssa ollaan käynnistämässä lisäselvityksiä Ruunaan vetovoimasta potentiaalisen sijoittajan näkökulmasta. Tietoa arvioidaan saatavan kesällä 2024.
- Kohteen näkyvyyttä lisätään omissa kanavissa olemassa olevin materiaalein. Hyödynnetään **yleissuunnitelmaa** (FCG 2019) ja Kattilakosken alueesta tehtyä **diplomityötä** (Piirainen 2021).
- Varaudutaan tuottamaan lisää markkinointimateriaalia **keväällä** ja tutkitaan mahdollisuutta järjestää ideakilpailu kesällä 2024 (Lieke).



Ruunaan retkeilykeskuksen rakennuskantaa Neitikosken alueella.



Näkymä järveltä kohti saunan vilvoittelualuetta. Kuva diplomityöstä (Elina Pirinen 2022).

10.3 Evon retkeilyalueen kehittäminen

- Evon retkeilyalueelle tehtiin maankäytön ja matkailun yleissuunnitelma v. 2020
 - [Evon retkeilyalueen maankäytön ja matkailun yleissuunnitelma \(julkaisut.metsa.fi, pdf, 6.2 Mt\)](#)
- Maa- ja metsätalousministeriö asetti 24.11.2021 Evon retkeilyaluetta kehittämään työryhmän, jonka tehtävänä oli toimeenpanna Evon retkeilyalueen matkailun ja maankäytön yleissuunnitelmaa siten, että kehittämisessä otetaan korostetusti huomioon Natura-alueet, luonto- ja maisema-arvot sekä tutkimuksen ja koulutuksen tarpeet. Työryhmän työ valmistui kesällä 2022.
 - [Työryhmän loppuraportti \(mmm.fi, pdf, 5.7Mt\)](#)
- Työryhmä näki yleissuunnitelman tarjoavan erittäin hyvän pohjan Evon kehittämiselle. Alueen kehittäminen retkeilyalueena mahdollistaa monipuolisten palveluiden tarjoamisen. Tällä hetkellä palveluiden tarjoamisen ja retkeilijöiden viiptymän pullonkaulana Evolla on liian pieni ja vanhanaikainen majoituskapasiteetti. Evo on kansainvälisestikin kiinnostava ja potentiaalinen kohde. Yhä useampi matkailija arvostaa ja kaipaa palveluita ja nykyajan mukavuuksia, kuten hyvää yösijaa ja ravintoloita. Nämä mahdollistamalla voidaan tarjota laadukas retkeilykokeemus ja lisätä luontomatkailua. Tämä on tärkeää tehdä luonnon monimuotoisuutta ja alueen vetovoimaisuutta edistäen. Työryhmän raportissa esitetään myös varsinaista Evon retkeilyaluetta laajempaa kehittämisotetta ja alueen toimijoiden yhteistyötä.
- Metsähallitus on toimeenpannut Evon kehittämistyöryhmän esityksiä sekä matkailun ja maankäytön yleissuunnitelmaa MMM:n tulosohjauksen mukaisesti 2023 alkaen.
- Kaavoituksen osalta on käynnistetty keskustelu Hämeenlinnan kaupungin kanssa kaavoituksen käynnistämiseksi yleissuunnitelman esitysten pohjalta.

SWOT-analyysi

Vahvuudet

- Laaja erämainen alue monipuolisille luontoelämyksille ja aktiviteeteille toteuttaa luontomatkailun yritystoimintaa
- Jokaisenoikeudet – monipuoliset ja laajat aktiviteettien toteutusmahdollisuudet
- Partiolaistoiminta
- EVO – nimi lyhyt ja iskevä, monimerkityksellinen
- Sijainti
- Tilat ja alueet tapahtumiin
- Monimuotoinen ja puhdas luonto
- Metsien käyttö (metsätaloushistoria)
- Metsäopetus ja -osaaminen, ympäristökasvatus.

Mahdollisuudet

- Kestävän luontomatkailun kasvava trendi (vähähiilisyys ja vastuullisuus) – kokemukset, oppiminen, vastuullinen yritystoiminta
- Koronapandemian lisäävä vaikutus luontomatkailun, mökkeilyn ja lähiretkeilyn suosion kasvuun (rauhaa, turvallisuutta, puhtautta)
- Mökkimatkailun kasvu
- EVO-keskuksen muodostaminen ja EVO-brändin kehittäminen
- Erikoistumisen teemat: Kulttuurihistorialliset kämpät, majavat, metsätalous
- Yhteistyö: Päijänteen kansallispuisto, Lahden, Tampereen ja pääkaupunkiseudun tuotemarkkinointi, verkostoituminen matkailuyritysten ja matkanjärjestäjien kanssa, Stop Over -paketit
- Tapahtuma- ja leiritoiminnan kehittäminen
- Palvelutoiminnan kehittäminen ja matkailuinvestointien edistäminen.
- Sähköpyörät ja maastopyörät – reitit ja tuotteistukset: Päijänne-Ilves- ja Aurinko-Ilves-reittien esiinnostaminen ja kehittäminen

Heikkoudet

- Matkailutarjonnan vähäisyys ja palveluiden puuttuminen: majoitus-, ruoka- ja aktiviteettitarjonta helposti saatavissa ja ostettavissa
- Alueen veturiyrityksen puuttuminen
- Alueen yhtenäisyyden puuttuminen (alueen matkailuprofiili, matkailun tuotekarjet)
- Alueen saavutettavuus julkisilla välineillä
- Matkailurakentamista tukevan kaavoituksen puuttuminen
- Kävijöiden lyhyt viipymä
- Yrittäjien ja toimijoiden yhteistyö ja yhteisen päämäärän puuttuminen
- Epäselvyys matkailu- ja palvelurakentamisen mahdollisuuksista retkeilyalueelle; vuokrasopimusten lyhyys.

Uhat

- Uusien yrittäjien löytyminen
- Investoreiden löytäminen
- Matkailu- ja palvelurakentamisen estyminen
- Kansainvälisen matkailun toimintaympäristön muutos
- Yhteistyön puuttuminen
- Koronapandemian negatiiviset vaikutukset investointeihin ja yritystoimintaan
- Lainsäädännön ja verotuksen epäedulliset muutokset matkailulle
- Metsähallituksen rahoituskehityksen pienentyminen entisestään.

Tausta-aineisto: Evon retkeilyalueen matkailun ja maankäytön yleissuunnitelma

Evo vuonna 2030

EVO – Etelä-Suomen houkuttelevin ja kiinnostavin ympärivuotinen kestävä elämysmatkailun outdoor-alue sekä leirikohde

- EVOsta on muodostunut vastuullinen luontomatkailubrändi, joka tarjoaa monimuotoiseen luontoympäristöön ja kulttuurihistoriallisiin arvoihin pohjautuvia vastuullisia luontomatkailuelämyksiä sekä luonnon monimuotoisuudesta oppimiseen liittyviä matkailusisältöjä kotimaisille ja kansainvälisille matkailijoille.
- Evo on ainutlaatuisia luontoelämyksiä, luonnonrauhaa ja seikkailua hakevan matkailijan huippukohde. Tarjonta koostuu matalan kynnyksen retkeilypalveluista ja aktiviteeteista sekä myös vaativan eränkävijän ja luontoliikkujan palveluista. Evo on myös luontotapahtumien ja leirien näyttämö ja tapahtuma-alue.
- Evon yritykset kasvavat hallitusti ja kasvu mahdollistetaan kaavoituksella.
- Evo kasvaa ja kehittyy kestävä matkailun periaatteiden mukaisesti.
- Evo kasvaa ja kehittyy vastuullisesti ja hallitusti.
- Retkeilyinfrastruktuuri, palveluvarustus sekä matkailuliiketoiminnan tarjonta on huippuluokkaa.

Tausta-aineisto: Evon retkeilyalueen matkailun ja maankäytön yleissuunnitelma.

Maankäytön vyöhykkeet

A Niemisjärvi

- Luontoaktiiviteetti-, kalastus-, vuokraus- ja majoitustoiminnan kehittäminen.

B Kalliojärvi

- Elämysmajoituskohteen kehittäminen.

C Evo-keskuksen ympäristö

- Evo-keskuksen luominen, matalan kynnyksen retkeilyn ja eräilyn kokemukset sekä majoituskapasiteetin mahdollistaminen.

D Evon leirialue

- Leiri- ja tapahtumatoiminnan kehittäminen.

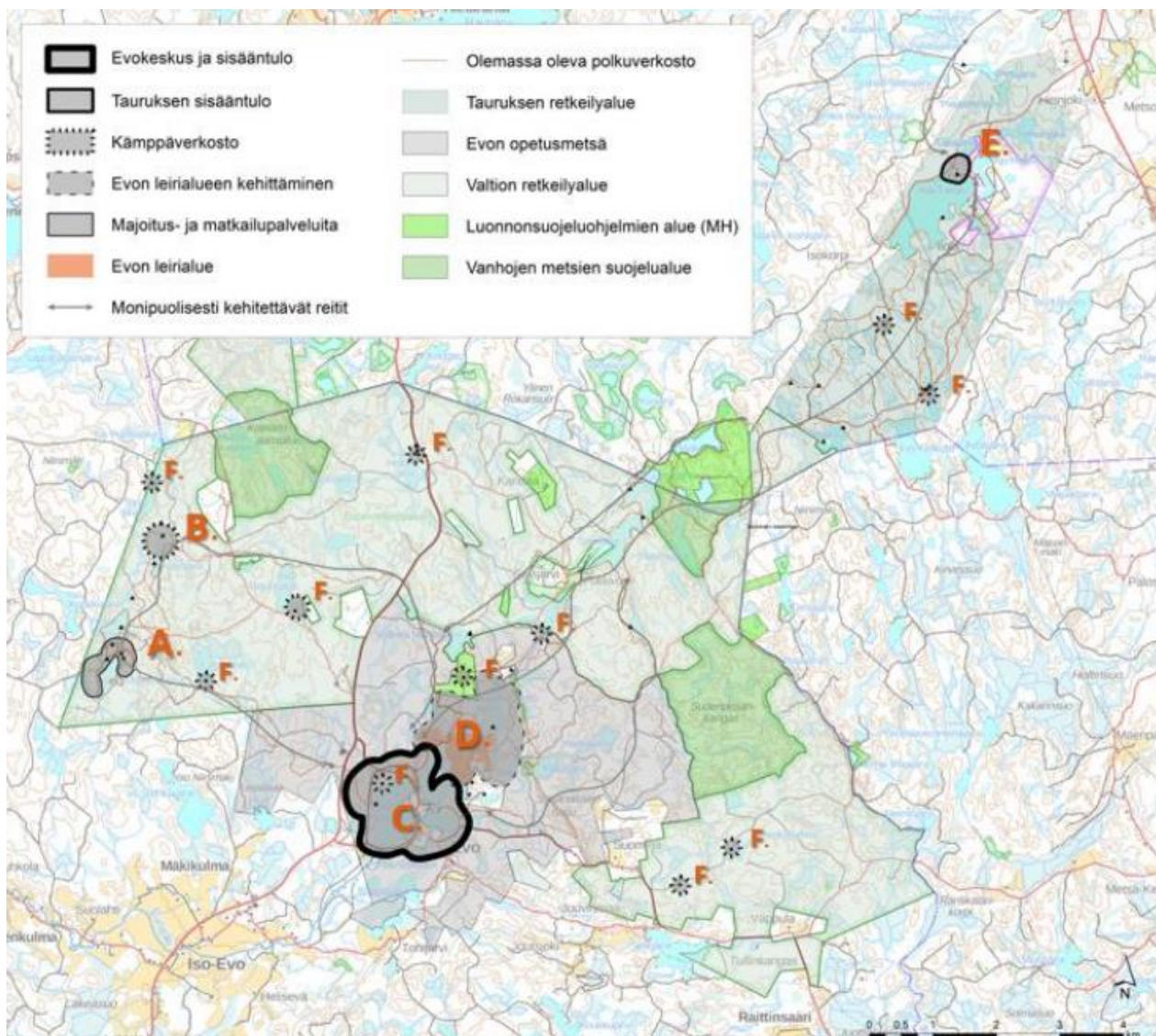
E Tarus

- Reitistöjen ylläpito ja kehittäminen, maastopyöräilyolosuhteiden kehittäminen, pysäköinti- ja lähtöpisteen kehittäminen.

F Kämppäympäristöt Evon retkeilyalueella

- Yksityisyyttä ja rauhaa -konseptin edistäminen: yksityis- ja yritysasiakkaat
- Kämppähotelliverkoston toteutus yritysvetoisesti
- Rakennusoikeuksien mahdollistaminen lisärakennuksille (mökkit ja huvilat, ei suurta mittakaavaa).

Tausta-aineisto: Evon retkeilyalueen matkailun ja maankäytön yleissuunnitelma.



10.4 Keurusselän retkeilyalueen esiselvityshanke

Keuruun kaupunki on laatinut Keski-Suomen liiton rahoituksella (avustus, maakunnan kehittämISRaha) selvityksen Keurusselän retkeilyalueen perustamiseksi.

”Junalla polun päähän.”

Keurusselän retkeilyalueen esiselvityshankkeen tavoitteena on, että valtio perustaa ulkoilulain mukaisen Keurusselän retkeilyalueen.

Esiselvityshankkeen aikana luodaan valmiuksia jatkohankkeille, joilla kootaan Keurusselän ja Keuruun alueen palvelut matalan kynnyksen LowTresholdTrip-konseptiksi (LTT).

Konseptilla jalkautetaan vuonna 2022 julkaistua Valtioneuvoston periaatepäätös – Kansallinen luonnon virkistyskäytön strategia 2030 mukaisia linjauksia.

Lähde: Esiselvityksen hankesivut:

- <https://www.keuruu.fi/asuminen-ymparisto/kaavoitus/kehityshankkeet>



Keurusselän retkeilyalue – esiselvitys

<https://www.keuruu.fi/asuminen-ymparisto/kaavoitus/kehityshankkeet>

- Esiselvityshankkeella tutkitaan ulkoilulain mukaisen retkeilyalueen perustamista valtion omistamille, entisen varuskunnan maille ja sen laajentamista vapaaehtoisuuteen perustuen myös yksityisille maille. Retkeilyalueen perustamisesta päättää valtioneuvosto ja valmistelevana ministeriönä toimii maa- ja metsätalousministeriö.
 - Retkeilyalueen rakenteista vastaisi selvityshankkeen esityksen mukaan Metsähallitus valtion talousarviossa varatuilla määrärahoilla.
 - Lisäksi esiselvityshankkeella on ollut tavoitteena luoda valmiudet jatkohankkeille, joissa koota Keurusselän ja Keuruun alueen palvelut matalan kynnyksen Low Treshold Trip -konseptiksi (LTT).
 - Tavoitteena on, että Keurusselän alueen LTT-konsepti tunnetaan kansallisesti ja kansainvälisesti erinomaisesta palvelukokonaisuudesta, jossa Keuruun taajaman sosiaaliset ja kulttuuriset olosuhteet on kytketty luovalla ja luonnollisella tavalla osaksi Keurusselän alueen järviluontoa. Palvelukokonaisuuden suunnittelun lähtökohtana ovat erityisesti lapsiperheiden, ikääntyvän väestön, liikuntarajoitteisten sekä vähän liikkuvien ihmisten tarpeet.
 - [Esiselvityksen hankesuunnitelma \(pdf, keuruu.fi\)](#).
- Mantereen osalta retkeilyaluetta on luonnostelu 10.1.–10.2.2023 nähtävillä olleessa [Keuruun keskustan osayleiskaava-luonnoksessa \(keuruu.fi\)](#) retkeilyalueeksi; ehdotettava alue tarkentuu esiselvityshankkeen myötä.

Keurusselän retkeilyalueen perusteluja kaupungin hankesuunnitelmassa

Tasa-arvoinen retkeilyalue – Keurusselkä

Metsähallituksen ylläpitämät retkeilyalueet sijaitsevat kaukana väestörikkailta Etelä-Suomen alueilta Evon retkeilyaluetta lukuun ottamatta.

Retkeilyalueiden lisäksi myös kansallispuistoista suurin osa sijaitsee Jyväskylän pohjoispuolella ja ne ovat tämän vuoksi vaikeasti saavutettavissa.

Lisäksi edellä mainitut kohteet sijaitsevat yli 10 km:n päässä ko. alueen palvelukeskittymistä eikä niihin ole julkista liikennettä. Etäisyytensä vuoksi niiden palvelut eivät ole jalan tavoitettavissa (pl. Sipoonkorpi).

Suomalaisten luontosuhde -tutkimusraportin (Sitra 2021) perusteella on pääteltävissä, että juuri etäisyyksistä johtuen useimmat edellä mainituista kohteista ovat helpommin saavutettavissa koulutetuilla varakkaila ja hyväkuntoisilla kansalaisilla.

Lähtökohtaisesti kansallispuistojen ja retkeilyalueiden palvelut ovat ilmaisia, mutta sijaintinsa ja saavutettavuutensa vuoksi ne eivät kuitenkaan ole tasa arvoisia.

Junalla polun päähän

- Keurusselän retkeilyalue muodostaa, rikkaan järviluonnon, runsaiden palveluiden, kerroksellisen kulttuuritarjonnan ja helpon saavutettavuuden johdosta, muista suomalaisista retkeilyalueista poikkeavan monitasoisen kokonaisuuden, jolle voi hakea vertailukohtia Euroopan retkeilyalueista. Keurusselän retkeilyalueelle on mahdollista saapua julkisella liikenteellä, myös junalla. – Mottona onkin: ”Junalla polun päähän”.

11 Tausta-aineistoja/linkkejä

Luonnonvarasuunnitelmat

- [Saamelaisten kotiseutualueen luonnonvarasuunnitelma 2022–2027 \(pdf, julkaisut.metsa.fi\)](https://julkaisut.metsa.fi)
- [Etelä-Suomen luonnonvarasuunnitelma 2017–2022 \(pdf, julkaisut.metsa.fi\)](https://julkaisut.metsa.fi)
- [Kainuun, Keski- ja Pohjois-Pohjanmaan luonnonvarasuunnitelma 2023–2028 \(pdf, julkaisut.metsa.fi\)](https://julkaisut.metsa.fi)
- [Luonnonvarasuunnitelma Lapin maa- ja vesialueille 2019–2024 – pois lukien saamelaisten kotiseutualue \(pdf, julkaisut.metsa.fi\)](https://julkaisut.metsa.fi)
- [Merialueen luonnonvarasuunnitelma 2024–2028 \(pdf, julkaisut.metsa.fi\)](https://julkaisut.metsa.fi)

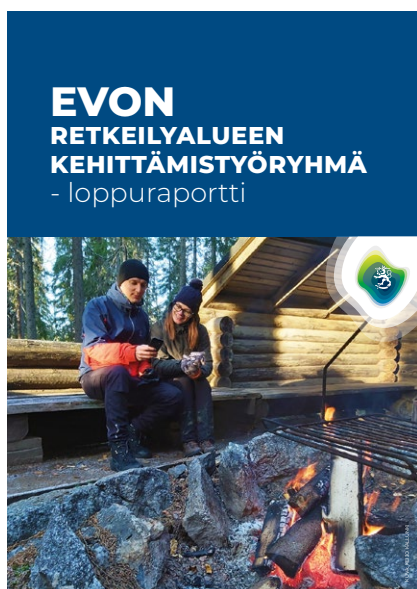


Valtion retkeilyalueiden hoito- ja käyttösuunnitelmat

- [Evon retkeilyalueen hoito- ja käyttösuunnitelma 2015 \(pdf, julkaisut.metsa.fi\)](#)
- [Kylmäluoman retkeilyalueen hoito- ja käyttösuunnitelma 2017–2032 \(pdf, julkaisut.metsa.fi\)](#)
- [Oulujärven retkeilyalueen hoito- ja käyttösuunnitelma 2015–2030 \(pdf, julkaisut.metsa.fi\)](#)
- [Ruunaan retkeilyalueen hoito- ja käyttösuunnitelma 2002 \(pdf, julkaisut.metsa.fi\)](#)
- [Iso-Syötteen retkeilyalueen hoito- ja käyttösuunnitelma 2004 \(pdf, julkaisut.metsa.fi\)](#)

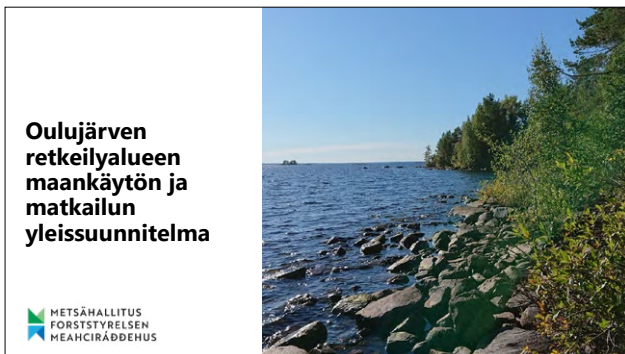
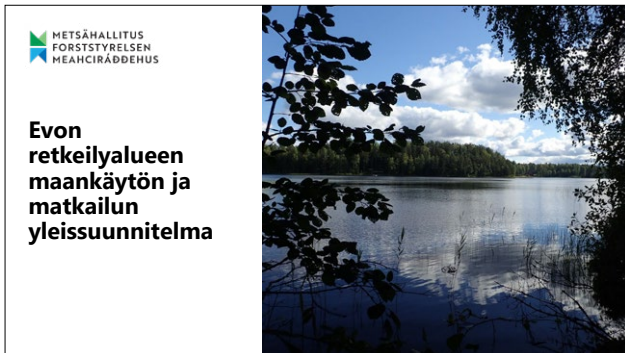


- [EVO-työryhmän loppuraportti \(pdf, valtioneuvosto.fi\)](#)
- [Hämeenkaan monikäyttö- ja harjoitusalueen sekä Natura 2000 -alueen hoito- ja käyttösuunnitelma \(julkaisut.metsa.fi\)](#)



Valtion retkeilyalueiden maankäytön ja matkailun yleissuunnitelmat (Masterplan)

- [Evo \(pdf, julkaisut.metsa.fi\)](#)
- [Kylmäluoma \(pdf, julkaisut.metsa.fi\)](#)
- [Oulujärvi \(pdf, julkaisut.metsa.fi\)](#)
- [Ruunaa \(pdf, julkaisut.metsa.fi\)](#)



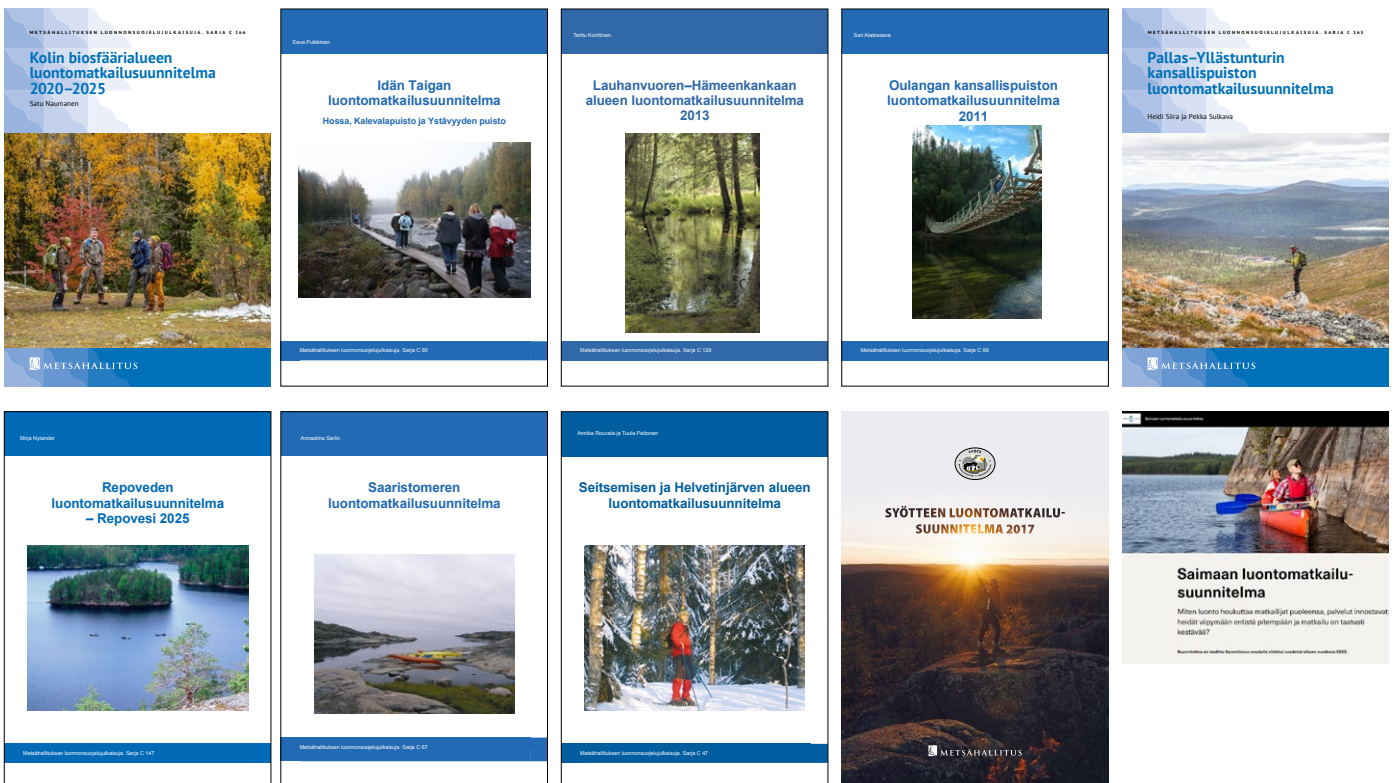
Luontomatkailusuunnitelmat

- [Kolin biosfäärialueen luontomatkailusuunnitelma 2020–2025 \(pdf, julkaisut.metsa.fi\)](#)
- [Idän Taigan luontomatkailusuunnitelma – Hossa, Kalevalapuisto ja Ystävyyden puisto 2011 \(pdf, julkaisut.metsa.fi\)](#)
- [Lauhanvuoren–Hämeenkaan alueen luontomatkailusuunnitelma 2013 \(pdf, julkaisut.metsa.fi\)](#)
- [Oulangan kansallispuiston luontomatkailusuunnitelma 2011 \(pdf, julkaisut.metsa.fi\)](#)
- [Pallas–Yllästunturin kansallispuiston luontomatkailusuunnitelma 2019 \(pdf, julkaisut.metsa.fi\)](#)
- [Repoveden luontomatkailusuunnitelma – Repovesi 2025 \(pdf, julkaisut.metsa.fi\)](#)
- [Saaristomeren luontomatkailusuunnitelma 2009 \(pdf, julkaisut.metsa.fi\)](#)
- [Saimaan luontomatkailusuunnitelma 2023 \(tari-nakatta, storymaps.arcgis.com\)](#)
- [Seitsemisen ja Helvetinjärven alueen luontomatkailusuunnitelma 2008 \(pdf, julkaisut.metsa.fi\)](#)
- [Syötteen luontomatkailusuunnitelma \(pdf, julkaisut.metsa.fi\)](#)

Alueiden käytön päätökset tehdään hoito- ja käyttösuunnitelmissa. Luontomatkailusuunnitelma toimii näitä täydentävänä suunnitelmana alueiden virkistyskäytön ja luontomatkailun kehittämisessä.

Luontomatkailusuunnitelmien tavoitteena on varmistaa alueen perustamistavoitteiden, suojelualueiden hoidon ja käytön sekä kestävän matkailun periaatteiden toteutuminen valtion hallinnoimilla suojelu- ja retkeilyalueilla.

Kansallispuistojen luontomatkailusuunnitelmissa tarkastellaan myös puistoja ympäröivää matkailualueita, retkeilyalueita ja virkistysmetsiä.



Virikistysmetsien hoito- ja käyttösuunnitelmat

- [Yli-Vuokki \(pdf, julkaisut.metsa.fi\)](#)
- [Kismanniemi \(pdf, julkaisut.metsa.fi\)](#)
- [Jauhovaara \(pdf, julkaisut.metsa.fi\)](#)
- [Jyrkänkoski \(pdf, julkaisut.metsa.fi\)](#)
- [Kilpelänkangas \(pdf, julkaisut.metsa.fi\)](#)
- [Lahtanen \(pdf, julkaisut.metsa.fi\)](#)
- [Multimäki \(pdf, julkaisut.metsa.fi\)](#)
- [Mäkelä \(pdf, julkaisut.metsa.fi\)](#)
- [Sininen polku \(pdf, julkaisut.metsa.fi\)](#)
- [Vuorisaari \(pdf, julkaisut.metsa.fi\)](#)



Retkeilyalueiden esittelyaineistot luontoon.fi-sivustolla

- [Evo \(luontoon.fi/evo\)](https://luontoon.fi/evo)
- [Kylmäluoma \(luontoon.fi/kylmaluoma\)](https://luontoon.fi/kylmaluoma)
- [Ruunaa \(luontoon.fi/ruunaa\)](https://luontoon.fi/ruunaa)
- [Oulujärvi \(luontoon.fi/oulujarvi\)](https://luontoon.fi/oulujarvi)
- [Iso-Syöte \(luontoon.fi/iso-syote\)](https://luontoon.fi/iso-syote)
- [Napapiiri \(luontoon.fi/napapiiri\)](https://luontoon.fi/napapiiri)
- [Inari \(luontoon.fi/inari\)](https://luontoon.fi/inari)

Virkistysmetsien esittelymateriaaleja luontoon.fi-sivustolla

- [Riuttaskorpi \(luontoon.fi/riuttaskorpi\)](https://luontoon.fi/riuttaskorpi)
- [Pukala \(luontoon.fi/pukala\)](https://luontoon.fi/pukala)
- [Kilpelänkangas \(luontoon.fi/kilpelankangas\)](https://luontoon.fi/kilpelankangas)
- [Jauhovaara \(luontoon.fi/jauhovaara\)](https://luontoon.fi/jauhovaara)
- [Sininen polku \(luontoon.fi/sininenpolku\)](https://luontoon.fi/sininenpolku)
- [Unarinkongäs \(luontoon.fi/unarinkongas\)](https://luontoon.fi/unarinkongas)
- [Änäkäinen \(luontoon.fi/anakainen\)](https://luontoon.fi/anakainen)
- [Raesärkät \(luontoon.fi/raesarkat\)](https://luontoon.fi/raesarkat)
- [Jämäsvaara \(luontoon.fi/jamasvaara\)](https://luontoon.fi/jamasvaara)
- [Peurajärvi \(luontoon.fi/peurajarvi\)](https://luontoon.fi/peurajarvi)
- [Inari \(luontoon.fi/inari\)](https://luontoon.fi/inari)

