





Kuva: Katri Lehtola



Kuva: Rami Valonen

Lapin luonnonvarasuunnitelma yhteensovittaa ja katsoo eteenpäin. Sen pääteemat ovat Vihreä kasvu, Ilmasto ja luonnon monimuotoisuus sekä Hyvinvointi ja turvallisuus.



Kuva: Katri Lehtola

Sisältö

Tiivistelmä	3
Mikä on luonnonvarasuunnitelma?	4
Metsähallituksen omistajapolitiikka antaa suunnittelun raamit	6
Metsähallituksen strategia ohjaa suunnittelua	7
5 aluetta, 5 vuotta kerrallaan	8
Projektin eteneminen	11
Yhteissuunnittelu	15
Yhteistyöryhmä	17
Teemaryhmät	18
Muutokset toimintaympäristössä	24
Lapin luonnonvarasuunnitelman toimintaohjelma 2026–2031	28
Vihreä kasvu	29
Hyvinvointi ja turvallisuus	31
Ilmasto ja luonnon monimuotoisuus	33
Liitteet	35

Tiivistelmä

Lapin luonnonvarasuunnitelma (LVS) ohjaa Metsähallituksen toimintaa saamelaisten kotiseutualueen eteläpuolisessa Lapissa vuosina 2026–2031.

Luonnonvarasuunnittelu on valtion omistamien maa- ja vesialueiden pitkän aikavälin kestävän käytön strategista suunnittelua, jossa asiakkaiden, kumppanien ja sidosryhmien toiveet sekä maiden ja vesien tarjoamat resurssit sovitetaan valtio-omistajan asettamiin tavoitteisiin.

Luonnonvarasuunnitelman toimintaohjelma esittää sidosryhmien kanssa tunnistetut keskeisimmät strategiset suunnittelualueeseen kohdentuvat toimenpiteet seuraavalle viisivuotiskaudelle. Lapin luonnonvarasuunnitelmassa esitettyjen toimenpiteiden taustalla vaikuttavat laajat, usein globaalit haasteet ja ilmiöt, kuten ilmastomuutos, kilpailu kriittisistä maame-talleista ja mineraaleista, matkailun jatkuva kasvu, energiamurros, muuttunut

turvallisuustilanne, sekä paikallisten elinkeinot ja niiden toimintaedellytysten säilyttäminen. Lapissa valtion maa-alueet ovat poikkeuksellisen kovassa maankäytöllisessä paineessa eri maankäyttömutojen ja tarpeiden vuoksi. Toimintaohjelmassa on pyritty vastaamaan näihin haasteisiin niiltä osin kuin se on mahdollista luonnonvarasuunnitelman kautta.

Lapin luonnonvarasuunnitelman toimenpiteitä ja niiden toteutumista seurataan osana aktiivista toimintaa. Toimenpiteiden toteutumisesta raportoidaan sidosryhmille, alueelliselle neuvottelukunnalle, Metsähallituksen johtoryhmälle ja hallitukselle. Luonnonvarasuunnitelma on sisäinen strateginen ohjausasiakirja, joka ei ole oikeudellisesti sitova viranomaispäätös.



Mikä on luonnonvarasuunnitelma?

Luonnonvarasuunnitelmat ovat viisivuotisia suunnitelmia, jotka ohjaavat Metsähallituksen toimintaa alueellisesti. Suunnitelmissa yhteensovitetään eri käyttömuotojen tarpeita. Luonnonvarasuunnittelussa määritellään valtion maihin ja vesiin liittyvät tavoitteet ja toimenpiteet suunnittelualueella.



Luonnonvarasuunnittelun keskeiset tavoitteet

**Toteuttaa
Metsähallituksen
strategiaa ja
vastuullisuus-
ohjelmaa
aluetasolla.**

**Kartoittaa valtion
maiden ja vesien
ja niillä olevien
luonnonvarojen
tarjoamia
mahdollisuuksia.**

**Laatia alueellinen
suunnitelma
yhteistyössä
sidosryhmien
kanssa.**

**Saada aikaan
toimintaohjelma ja
määrittää keskeiset
toimenpiteet,
jotka ohjaavat
Metsähallituksen
toimintaa.**

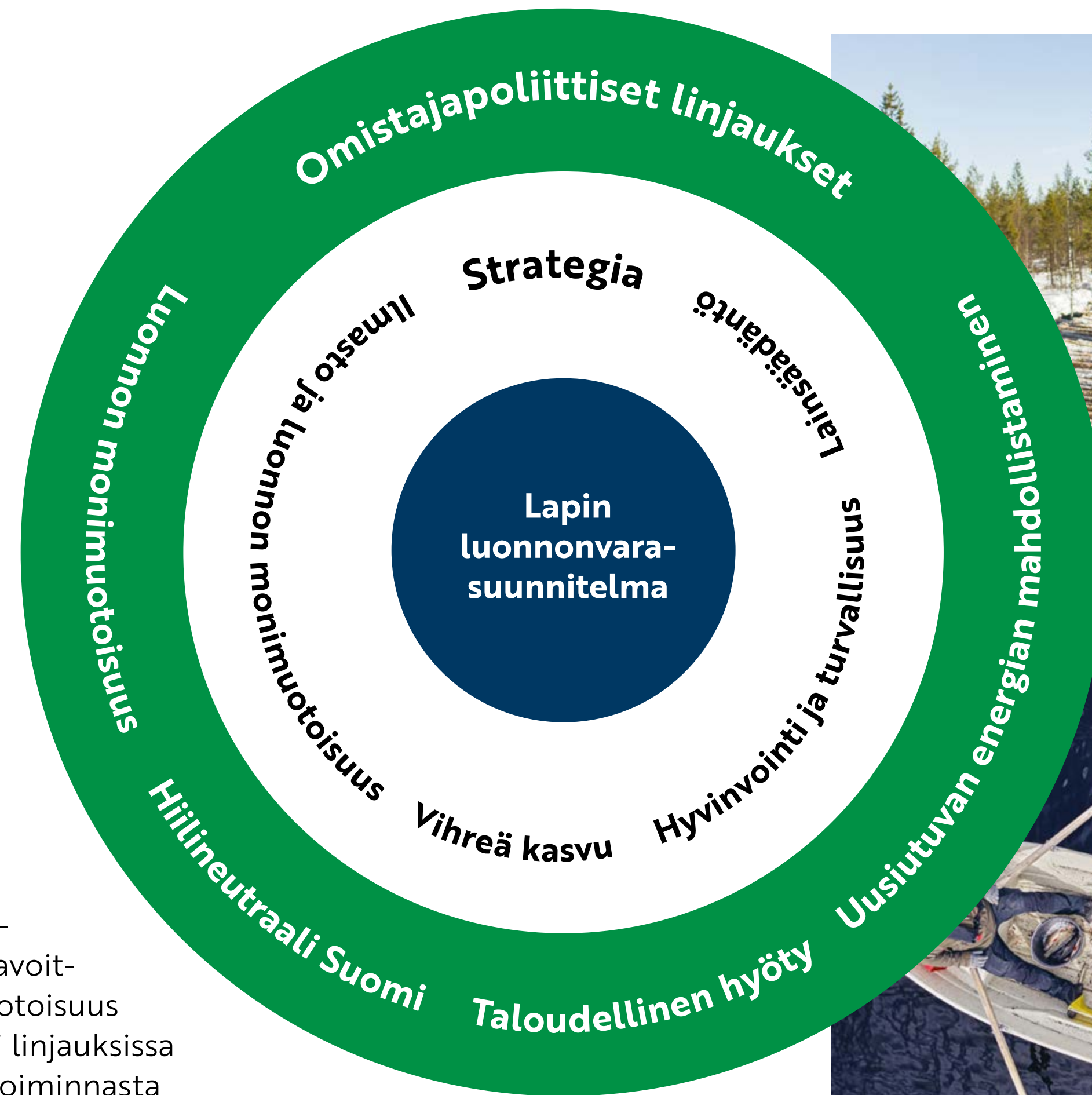
**Seurata ja mitata
Metsähallituksen
alueelle tuottamaa
arvonluontia.**

Metsähallituksen omistajapolitiikka antaa suunnittelun raamit

Luonnonvarasuunnittelun painotukset ovat yhdenmukaisia valtioneuvoston asettaman omistajapolitiikan kanssa. Valtio-omistajan odotukset on koottu Metsähallituksen omistajapoliittisiin linjauksiin vuosille 2024–2027.

Valtio-omistajan omistajapolitiikan pääperiaatteena Metsähallituksen toiminnassa on valtion maiden ja vesien kestävä käyttö, hoito ja suojele. Näitä turvataan yhteensovittamalla erilaisia tarpeita ja tavoitteita yhdessä sidosryhmien kanssa.

Keskeisiä teemoja Metsähallituksen omistajapoliittisissa tavoitteissa ovat luonnon monimuotoisuus ja hiilineutraali Suomi. Lisäksi linjauksissa painottuu Metsähallituksen toiminnasta saatava taloudellinen hyöty valtiolle ja tällä omistajapolitiikkakaudella erityisesti uusiutuvan energian tuotannon mahdollistaminen valtion alueilla.



Kuva: Kimmo Ervola



Kuva: Mikko Törmänen

Metsähallituksen strategia ohjaa suunnittelua

Lapin luonnonvarasuunnitelman toimintaohjelma pohjautuu Metsähallituksen strategiaan. Metsähallituksen 2024 päivitetyllä strategialla edistetään vihreää kasvua, Suomen hiilineutraaliustavoitetta, luonnon monimuotoisuutta sekä hyvinvointia ja turvallisuutta.

Tavoitteena on vastata ajankohtaisiin yhteiskunnallisiin haasteisiin sekä parantaa toiminnan tuottavuutta ja vaikuttavuutta. Luonnonvarasuunnittelussa asiakkaiden, kumppanien ja sidosryhmien toiveet sekä maiden ja vesien tarjoamat mahdollisuudet sovitetaan Metsähallituksen strategiaan ja valtio-omistajan asettamiin raameihin.



Pääteemat

Vihreä kasvu

Ilmasto ja luonnon monimuotoisuus

Hyvinvointi ja turvallisuus



Kuva: Katri Lehtola



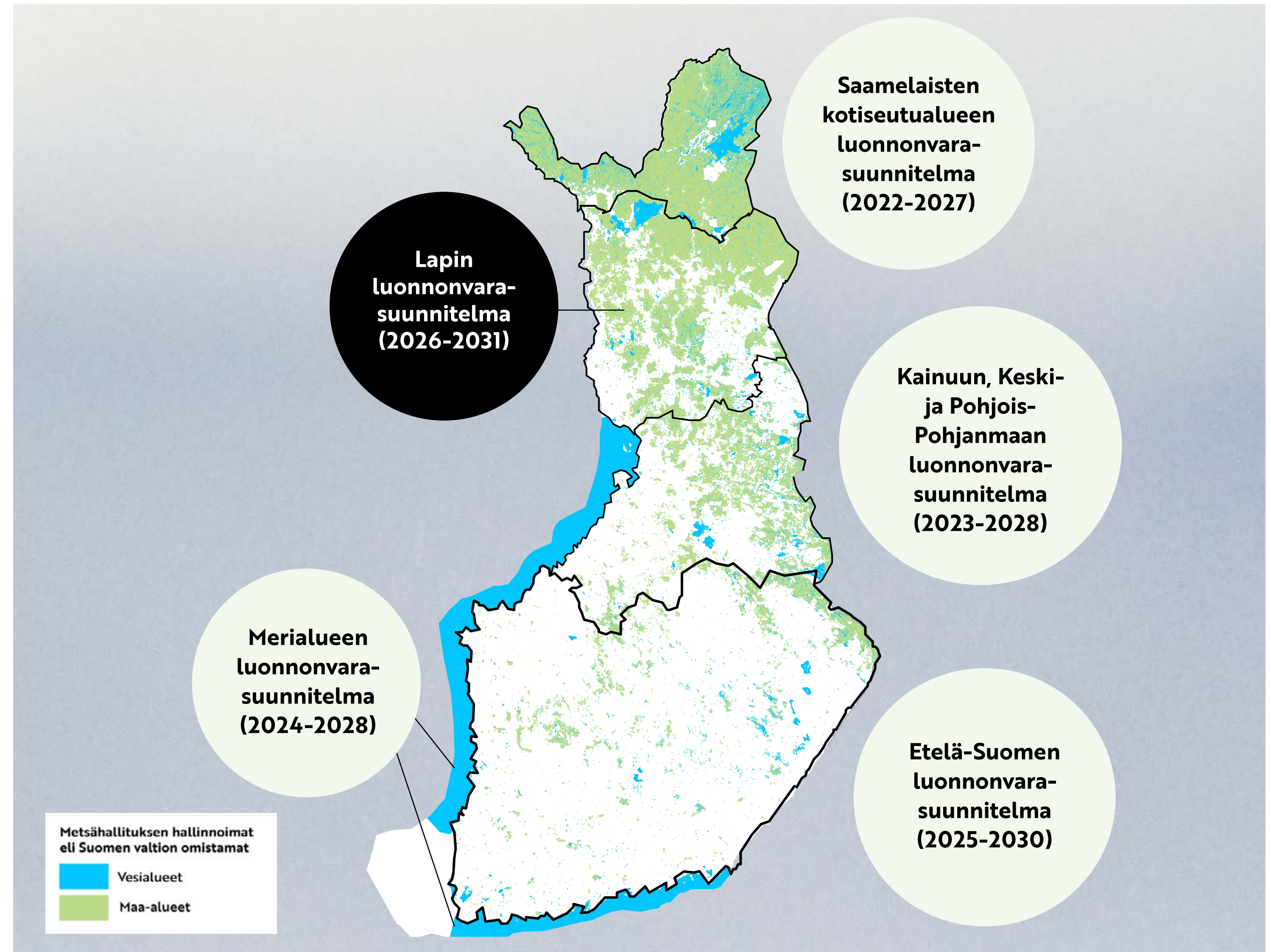
Kuva: Mikko Mänty

Kuva: Rami Valonen

5 aluetta, 5 vuotta kerrallaan

Luonnonvarasuunnitelma tehdään omistajapolitiikan ja Metsähallituksen strategian raameissa. Luonnonvarasuunnittelussa laaditaan toimintaohjelma, joka ohjaa Metsähallituksen toimintaa suunnittelualueella.

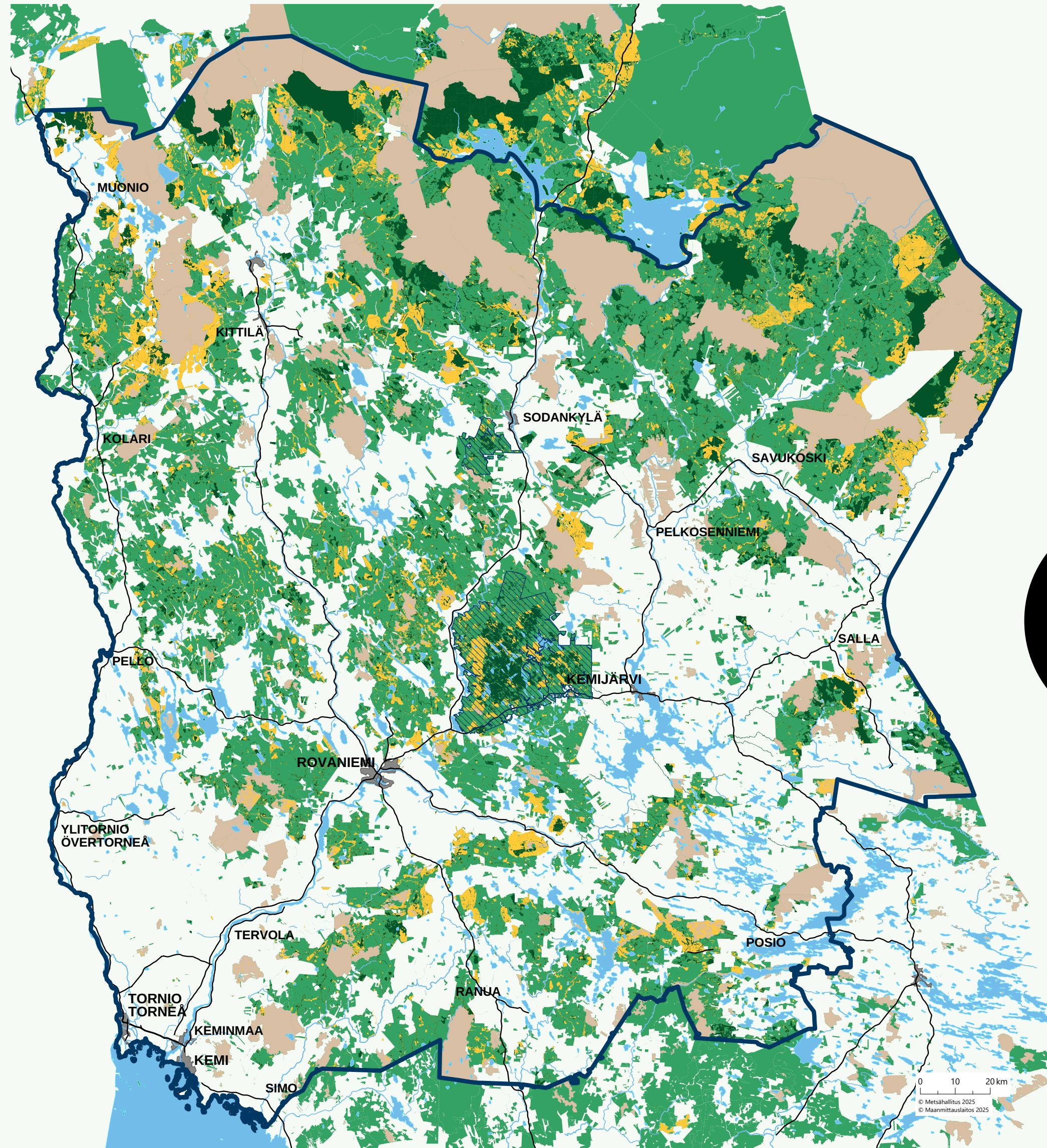
Suunnittelua pyritään jatkuvasti parantamaan. Jokaisessa projektissa kehitetään uutta, mutta myös säilytetään aiemmin toimivaksi havaittua.



Lapin luonnonvara- suunnittelualue

Kansallispuistot
8 kpl,
joista 3 on kokonaan
suunnittelualueen
sisällä ja
5 osittain.

Luonnon-
puistot
4 kpl



Erämaa-
alueet
3 kpl

Valtion
retkeilyalueet
1 kpl

- Lapin LVS-alue
- Luonnonsuojelualue
- Vesialue
- Monikäyttömetsä
- Metsätalouden rajoitetun käytön alue
- Metsätalouden toiminnan ulkopuolinen alue
- Ampuma-alue
- Taajama-alue

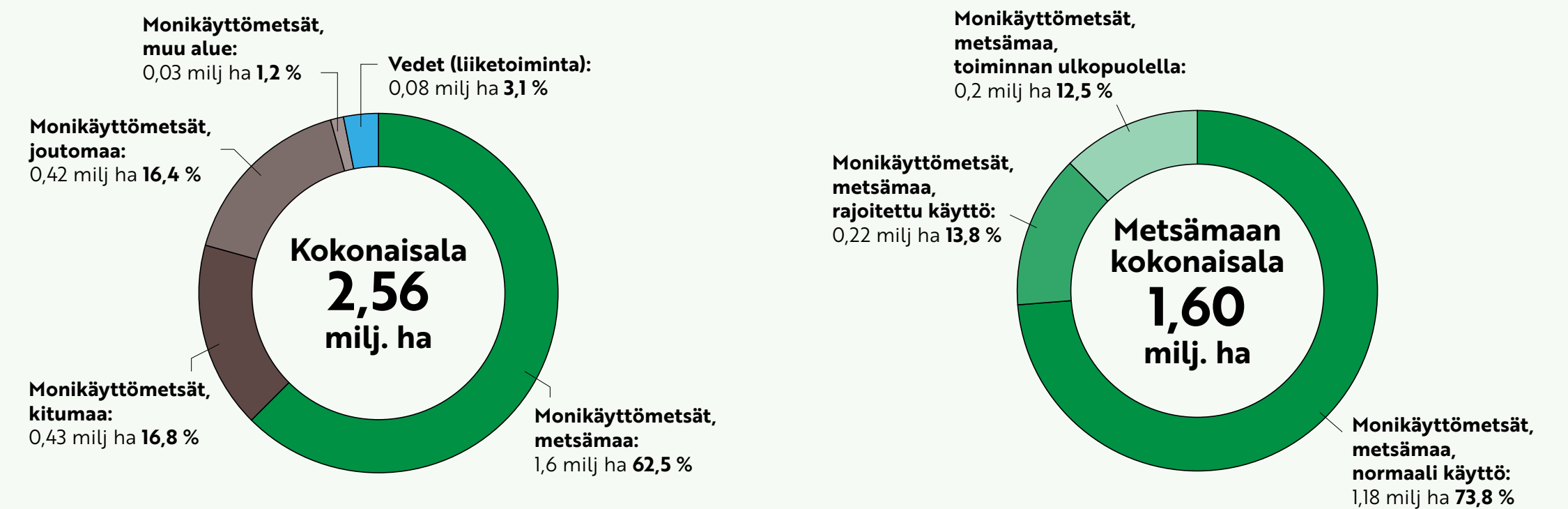
Suunnittelualueen pinta-ala noin 3,44 milj. ha

Metsätalouden monikäyttömetsät ovat liiketoiminnan alueita, joilla Metsähallitus Metsätalous Oy harjoittaa käyttöoikeuteen pohjautuen metsätaloutta osalla metsämaan alaa. Kitu- ja joutomailla ei harjoiteta metsätaloutta. Samoilla alueilla harjoitetaan metsien virkistyskäyttöä, kuten marjastusta, sienestystä, retkeilyä, metsästystä ja kalastusta. Porotalous käyttää kaikkia diagrammin aloja laiduntamiseen. Luontopalveluiden alueilla ei harjoiteta metsätaloutta. Kiinteistökehitys hallinnoi ja kehittää liiketoiminnan alueita.

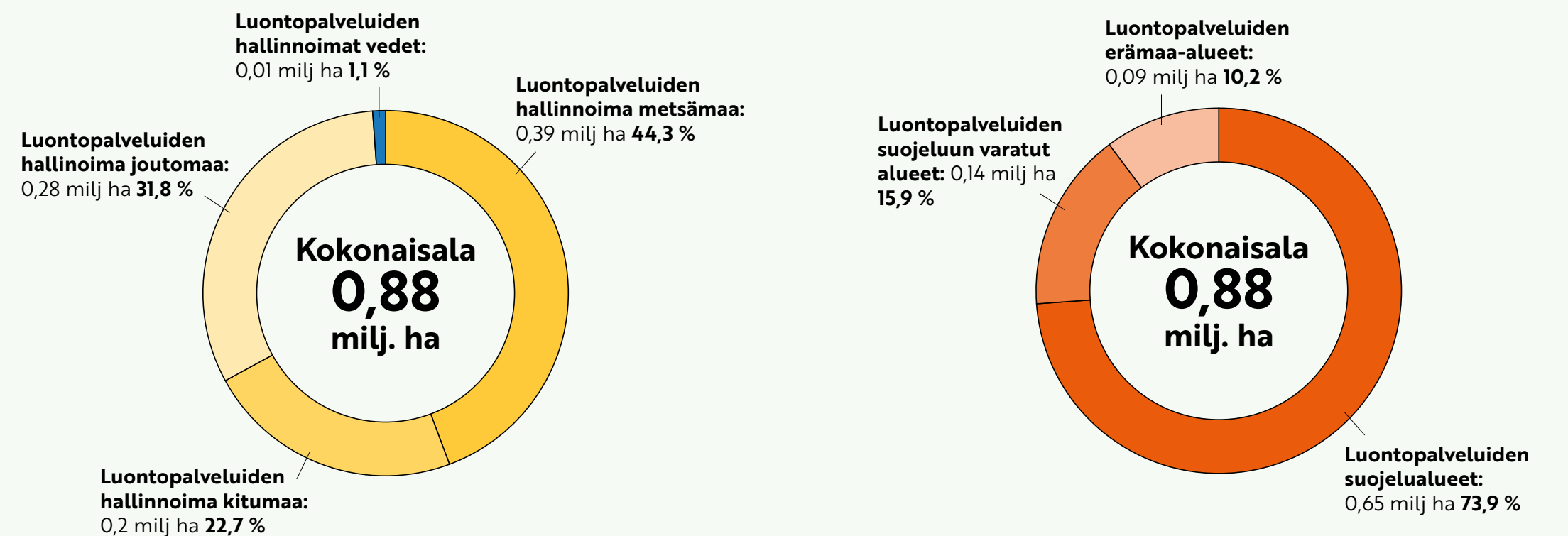
MITTARI: Valtion maa- ja vesialueet 31.12.2025



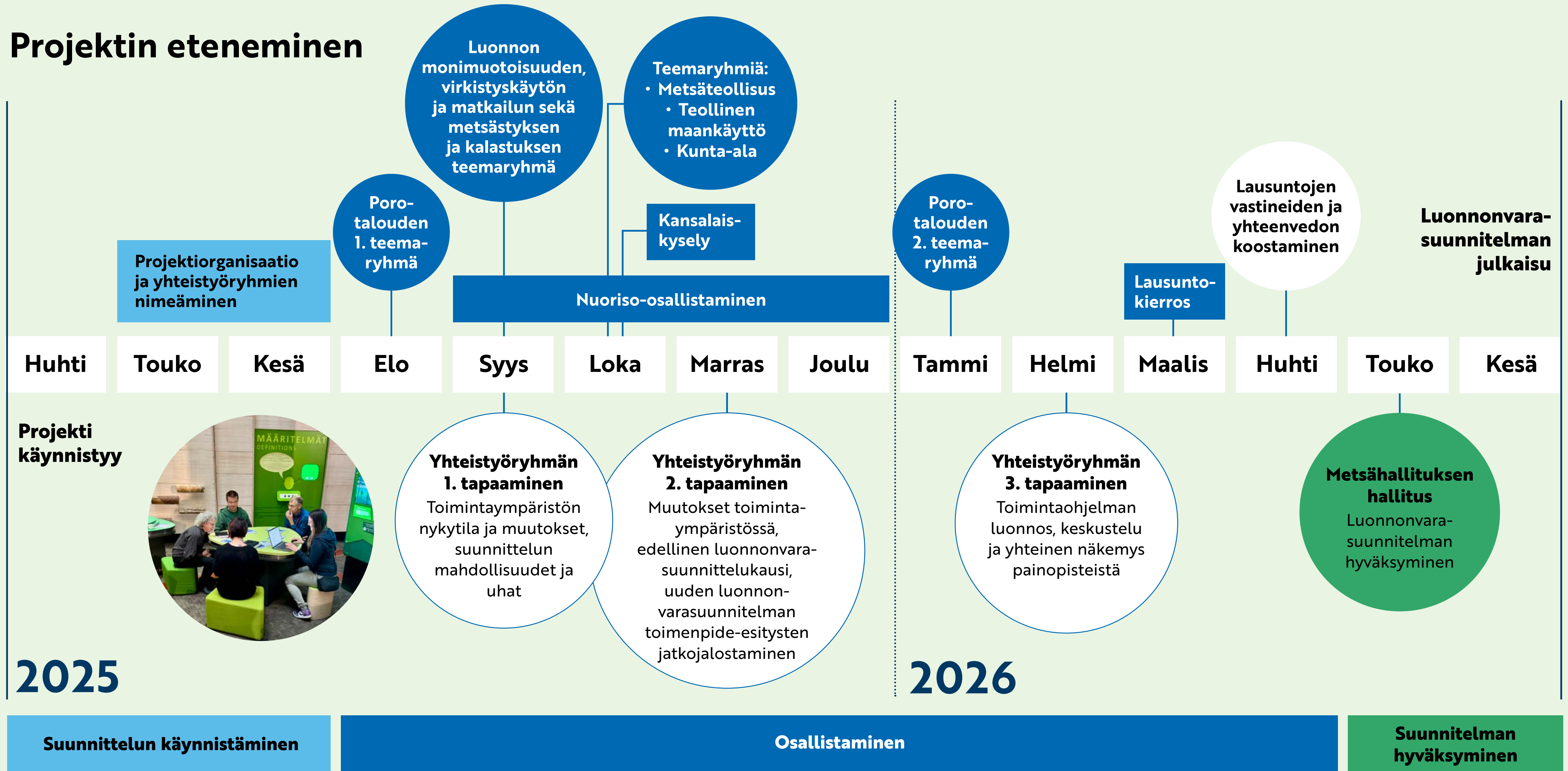
Liiketoiminnan alueet



Luontopalveluiden alueet



Projektin eteneminen



Hakkuusuunnitelaskelma

Hakkuusuunnite on yksi luonnonvarasuunnitelman konkreettinen mittari, jota käsitellään osana prosessia. Metsähallitus määrittää hakkuusuunnitteen alueittain aina luonnonvarasuunnittelun yhteydessä.

Metsien kehitysnusteet laaditaan MELA-ohjelmistolla, jonka kehittämisestä ja ylläpidosta vastaa Luonnonvarakeskus ja joka on tarkoitettu suuralueiden metsävarojen pitkän aikavälin käyttö- ja hakkuumahdollisuuksien analysointiin. Hakkuutietojen lisäksi ohjelmisto tuottaa ennusteen metsävarojen kehittämisestä.

Ohjelmisto laskee suunnitteen Metsähallituksen paikkatietojärjestelmässä olevien ajantasaisten metsävaratietojen ja rajoitteiden sekä laskentaa varten asetettujen tavoitteiden perusteella. Menetelmä vastaa Luonnonvarakeskuksen tekemiä maakunnittaisia ja valtakunnallisia hakkuulaskelmia.

Hakkuusuunnite määritetään luonnonvarasuunnitelman voimassaoloajaksi, joka on viisi vuotta. Laskenta tehdään kuitenkin 40 vuoden aikajaksolle, jotta myös puuston kehittyminen, hakkuumahdollisuudet ja erityisesti toiminnan kestävyys voidaan huomioida myös pidemmälle tulevaisuuteen.

Aineiston muodostus

Laskelmassa olivat mukana Metsähallituksen Metsätalouden vastualueen hallinnassa olevat metsämaat* Lapin luonnonvarasuunnitelman alueella. Laskenta-aineisto muodostettiin Silvia-paikkatietojärjestelmän puusto- ja kasvupaikkakuvioista, joista valittiin systemaattiseen otantaan perustuen koko suunnittelualuetta edustava otos.

Systemaattisessa otannassa laskenta-alueelle luodaan säännöllinen pisteverkko, jossa pisteet sijaitsevat valitun etäisyyden päässä toisistaan. Systemaattisen otannan etuina on, että otantatiheyttä voidaan muuttaa tarpeen mukaan, se nopeuttaa laskentaprosessia merkittävästi ja aineiston hallinta ja erityispiirteiden huomiointi on helpompaa.

Laskentaa varten otantapistelistä poimitaan tietokannasta puuston ja kasvupaikan tiedot, käsittelyluokat (käytön rajoitukset), toimenpidehistoria (toteutetut hakkuut ja metsänhoitotyöt) ja aluerajaukset (erityisalueet, tiimit, piirit, käyttöoikeusalueet jne.). Puustotiedot perustuvat pääosin kaukokartoitusinventointiin ja kasvupaikkatiedot aikaisempiin maastoinventointeihin.

Laskentaparametrit

MELA-ohjelmistolle määritetään joukko parametrien arvoja ennen laskennan aloittamista. Määritettäviä parametreja ovat mm. puutavaralajien yksikköhinnat, toimenpiteiden kustannukset, kiertoajat, uudistamiskriteerit jne. Kustannukset ja hinnat pohjautuvat Metsähallitus

Metsätalous Oy:n toiminnasta kerättyyn tietoon. Laskennassa oletetaan, että kustannukset ja hinnat pysyvät vakioina laskentakauden ajan.

Tapahtumamäärittelyt eli laskennan aikana simuloitavat toimenpiteet pohjautuvat Metsähallitus Metsätalous Oy:n Metsänhoito-ohjeeseen ja Ympäristöoppaaseen. Käsittelyluokka vaikuttaa keskeisesti simuloinnissa sallittuihin toimenpiteisiin eli paikkatiedoista johdetun käsittelyluokan perusteella ohjelmisto tietää minkälaiset toimenpiteet ovat alueella sallittuja. Käytössä olevat toimenpiteet rajoittuvat MELA-ohjelmiston rajoitteista johtuen tasaikäismetsätalouden mukaisiin toimenpiteisiin (harvennus- ja uudistushakkuut, viljely ja taimikonhoito). Jatkovapeitteisen metsänkäsittelyn simulointi tapahtuu mukautetulla yläharvennuskäsittelyllä.

*Metsätalousmaat on jaettu pohjoismaisen metsätalousluokittelun mukaan puuntuottokyvyn perusteella: metsämaalla puuston keskimääräinen vuotuinen kasvu on vähintään 1,0 m³/ha, kitumaalla 0,1–1,0 m³/ha ja joutomaalla alle 0,1 m³/ha.

Laskelman muotoilu

Laskenta toteutettiin tiimeittäin koko suunnitelma-alueelle. Laskelma laadittiin 40 vuodeksi ajanjaksolle 2026–2066 siten, että ensimmäinen 10-vuotiskausi jaettiin kahteen osaan. Luonnonvarasuunnitelmassa tulokset esitetään vain suunnittelukaudelle, eli vuosille 2026–2031.

Laskelmassa maksimoitiin nettotulojen nykyarvoa käyttämällä 3,5 prosentin korkokantaa Ja Etelä-Lapin tiimin alueella 4 prosentin korkokantaa. Toiminnan kestävyys varmistettiin käyttämällä seuraavia rajoitteita:

- Hakkuukertymä ei saa pienentyä.
- Nettotulot eivät saa pienentyä.
- Puuston tilavuuden on oltava laskelman lopussa vähintään alkutilanteen suuruinen.
- Metsien tuottoarvon on oltava laskelman lopussa vähintään alkutilanteen suuruinen.

Kaksi ensimmäistä rajoitetta turvaavat taloudellisen kestävyuden laskelman kattamana aikana, kaksi viimeistä laskelman jälkeisenä aikana.

Näiden lisäksi Lapin alueella lisärajoitteita asetettiin seuraavasti:

Kohde	Käsittelyluokka
Poroaitapaikat (mm. Tokat-aineisto)	enemmän säästöpuita hakkuissa
Arvokkaat jäkälälaidunalueet	jatkettu kiertoaika
Aiempien sopimusten mukainen määräaikainen uudistamiskielto 10/20 v	poimintahakkuu
Laajennetut metson soidinalueet 300 ha	poimintahakkuu
Vesistöjen suojavyöhykkeet	ei käsittelyä
Puuttomien soiden vaihettumisvyöhykkeet	ei käsittelyä
Korkeat alueet yli 280/300 m	poimintahakkuu
Vanhat huonokasvuiset kuusikot ja koivikot	ei käsittelyä
Vanhojen luonnontilaisten metsien kriteerit täyttävät inventointikohteet	ei käsittelyä
Maankäyttökohteet, joilla erityisiä erämaa tai porotalousarvoja	ei käsittelyä
Omalla päätöksellä käsittelyn ulkopuolelle jätetyt luonto- ym. Alue-ekologiset-kohteet	ei käsittelyä
Lakikohteet ja suojelualueet	ei käsittelyä

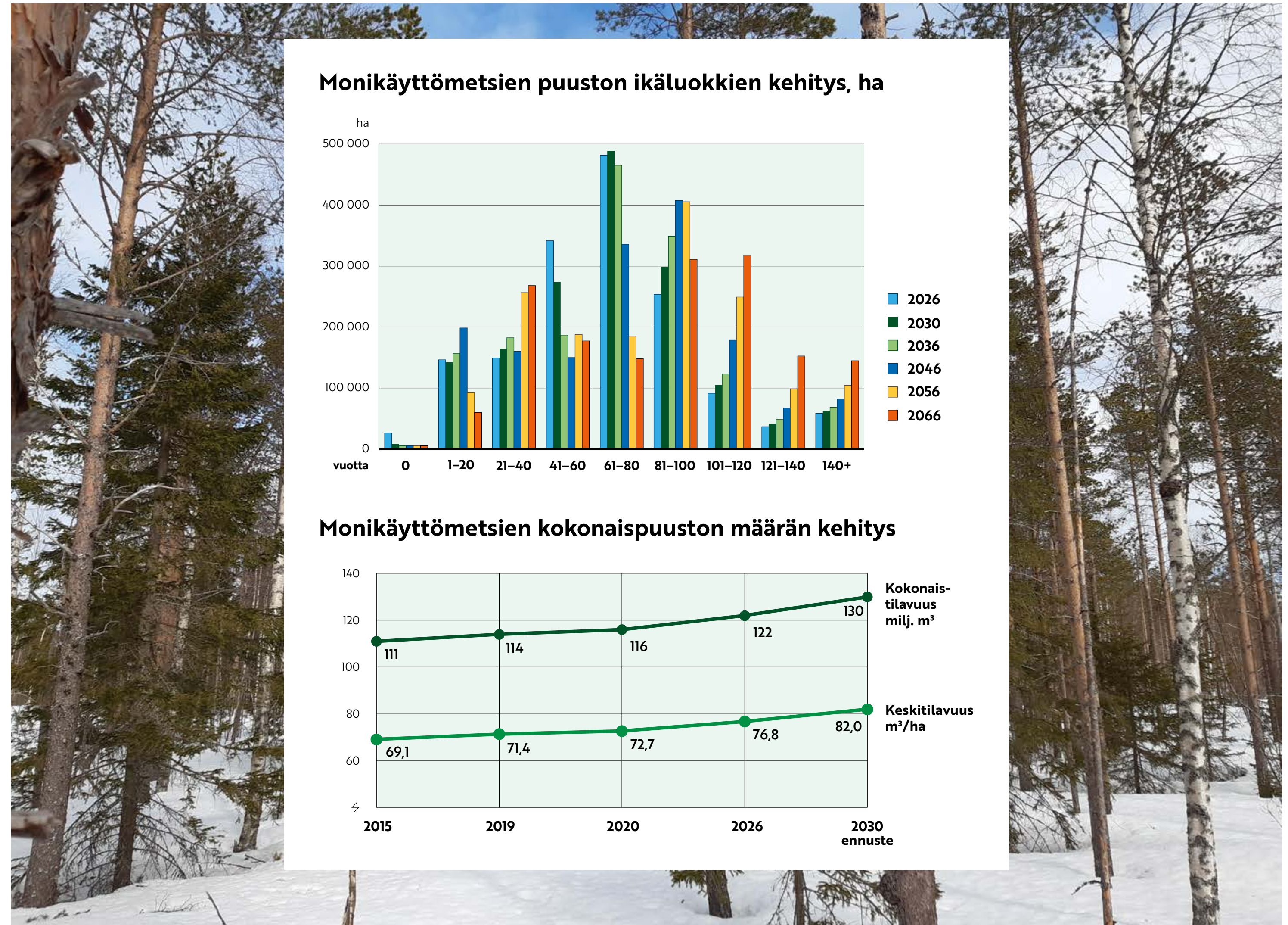
Erytisalueet, kuten tutkimusmetsät, Puolustusvoimien alueet, Napapiirin retkeilyalue sekä matkailun painopiste-alueet ovat suunnitteissa mukana näille alueille laadittujen erillisten hoito- ja käyttösuunnitelmien mukaisina.

Laskelman mukainen metsien kehitys

Laskelman mukaisen toiminnan myötä Lapin alueen monikäyttömetsien ikäluokkarakenne tasoittuu vähitellen neljän vuosikymmenen kuluessa. Nykypuuston kuvaajassa ikäluokkajakauman huippu sijoittuu 60–70-vuotiaiden metsien kohdalle. Tulevilla kymmenvuotiskausilla jakauman huippu siirtyy ikäkselilla oikealle, eli metsät ikääntyvät ja samalla järetyvät. Ikäluokkajakauma tasaantuu merkittävästi viimeisellä tarkastelukaudella. 120 vuotta saavuttaneiden metsien määrä yli kolminkertaistuu laskentajaksolla nykytilanteeseen verrattuna. Toteutuessaan muutos tulee näkymään maisemassa.

Kehitysennusteen mukaan pystypuuston tilavuus lisääntyy koko tarkastelujakson ajan. Koko laskenta-kaudella elävän puuston määrä ja samalla runkokuuston hiilivarasto kasvaa yli puolitoistakertaiseksi.

Tulevaisuuden ennustamiseen liittyy aina epävarmuutta. Virhelähteinä ovat mm. lähtötilanteen tiedot, puuston kasvun ja kehityksen ennustaminen sekä muuttuvat ulkoiset tekijät. Laskenta ei myöskään huomioi tulevaisuudessa mahdollisesti lisääntyviä tuhoja. Yhtenä epävarmuustekijänä on myös huomioitava käytössä olevan MELA-ohjelman laskentamallit, jotka on laadittu tasaikäisrakenteisille metsille, eikä peitteisen metsänkäsittelyn menetelmistä johtuvaa puuston kehitystä pystytä siten täysin kuvaamaan.



Yhteis- suunnittelu

Luonnonvarasuunnittelua on yhteissuunnittelua, joissa asiakkaista ja sidosryhmistä koostuvilla teemaryhmillä ja yhteistyöryhmällä on keskeinen rooli.



Luonnonvarasuunnittelua tehdään yhdessä

Lapin luonnonvarasuunnitteluun osallistui yksi yhteistyöryhmä sekä viisi teemaryhmää. Teemaryhmien kautta kerättiin syvempää näkemystä eri alojen toiveista ja tarpeista valtion metsien- ja maankäyttöön Lapissa. Lopulliseen luonnonvarasuunnitelmaan yhdistettiin yhteistyöryhmän sekä kaikkien teemaryhmien näkemyksiä.

Luonnonvarasuunnitelman laatimisen yhteydessä tehtiin ennakointityötä yhdessä sidosryhmien kanssa. Tavoitteena oli varmistaa, että Lapin luonnonvarojen käyttöä voitaisiin ohjata kestävästi tunnistamalla ajoissa muutosvoimia, riskejä ja mahdollisuuksia sekä tukea päätöksentekoa tulevaisuuden tarpeet huomioiden.

Luonnonvarasuunnitelma kävi läpi myös normaalin lausuntomenettelyn, jossa suunnitelman sisältöön on mahdollista antaa palautetta. Lausuntoyhteen- veto on luonnonvarasuunnitelman liitteenä.

Lapin luonnonvarasuunnittelun yhteistyöryhmä ja teemaryhmät

66

organisaatioita

Lisäksi

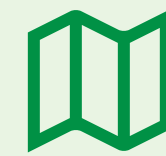
2 211

osallistettua henkilöä tai organisaatiota



24

organisaatiota:
metsäsektori ja
teollisuus



15

organisaatiota:
aluekehitys, kunnat
ja muut viranomaiset



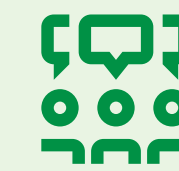
24

organisaatiota:
luonto ja
luonnonvarat



6

organisaatiota:
koulutus ja
tutkimus



Kansalaiskysely

1 261

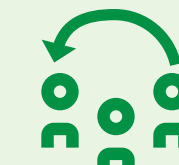
vastaajaa



Nuoriso-osallistaminen

900

vastaajaa



Lausunnot

50

lausuntoa

Osa organisaatioista on osallistunut useampaan ryhmään, tällaiset organisaatiot on laskettu tähän kaavioon vain kerran.

Yhteistyöryhmä

Yhteistyöryhmä kokoontui kolmeen fasilitoituun työpajaan projektin aikana. Lisäksi yhteistyöryhmälle järjestettiin yhteinen webinaari marraskuussa 2025.

Yhteistyöryhmä toimi prosessin yhteensovittavana elementtinä, jossa työstettiin luonnonvarasuunnitelman toimenpideohjelmia sekä käsiteltiin teemaryhmiltä ja kansalaisilta saatuja näkemyksiä. Yhteistyöryhmä tarkensi sille toimitettuja toimenpide-ehdotuksia yhteisesti hyväksyttävään muotoon sekä toi esiin myös omia toimenpideoitteitaan. Työskentelyyn osallistui erilaisia sidosryhmiä, ja mielipiteiden ja näkemysten moninaisuus tuli esiin tapaamisissa. Yhteistyöryhmän tapaamiset ohjasivat toimenpiteiden lopullista muotoilua.

Yhteistyöryhmän kokoonpano löytyy tämän suunnitelman liitteistä.

Suunnitelman loppuvaiheessa, Suomen Luonnonsuojeluliiton Lapin piiri ja Paliskuntain yhdistys ilmaisivat olevansa erimielisiä suunnitelmasta.



Lapin luonnonvarasuunnittelun yhteistyöryhmään osallistui yhteensä 22 eri organisaatiota.

YTR 3, 10.2.2026

Teemaryhmät

Lapin luonnonvarasuunnitelman valmisteluun koottiin viisi alueen keskeisiin luonnonvarojen käyttöön liittyvää teemaryhmää, joista jokaiselle järjestettiin työpaja. Porotaloudelle järjestettiin kaksi työpajaa.

Teemaryhmien tapaamiset koostuivat asiantuntijoiden alustuksista Lapin luonnonvarojen tilasta ja kehitysnäkymistä sekä työpajatyöskentelystä. Työpajoissa tunnistettiin ilmiöitä, määriteltiin tavoitteita sekä luonnosteltiin toimenpide-ehdotuksia. Jokaisesta työpajasta laadittiin yhteenvetoraportti.

Teemaryhmä

- Porotalous
- Luonnon monimuotoisuus ja virkistyskäyttö, matkailu sekä metsästys ja kalastus
- Metsätalous ja metsäteollisuus
- Teollinen maankäyttö
- Kunta-ala

Teemaryhmien kokoonpanot löytyvät liitteistä.

Työpajoihin osallistui yli **70 asiantuntijaa ja 56 organisaatiota Metsähallituksen ulkopuolelta.**



Kuva: Tatiana Yakovleva

Porotalous

Porotalouden tapaamisissa korostuivat laidunten säilyttäminen ja ennallistaminen sekä hakkuumenetelmien kehittäminen. Merkittävänä haasteina nähtiin muiden elinkeinojen, kuten kaivostoiminnan ja tuulivoiman, yhteisvaikutukset. Lisäksi keskusteluun nousi matkailun ja porotalouden yhteensovittaminen sekä luvattoman maasto liikenteen valvonta. Tilaisuuksissa keskusteltiin laajasti neuvottelukäytännöistä eri tilanteissa.

Luonnon monimuotoisuus ja virkistyskäyttö, matkailu sekä metsästys ja kalastus

Luonnon monimuotoisuutta, matkailua ja virkistyskäyttöä sekä metsästystä ja kalastusta käsitelleessä työpajassa hahmoteltiin tulevaisuuden muutosvoimia ja muotoiltiin niiden pohjalta skenaarioita sekä toimenpidetarpeita suunnitelmakaudelle. Keskusteluissa painottui tarve huolehtia matkailun kokonaisvaltaisesta kestävydestä sekä luontoarvojen säilymisestä. Retkeilyrakenteiden ja asiakaspalvelun osalta huolta herätti palvelujen karsiminen. Metsästyksen ja kalastuksen osalta keskusteltiin paikallisten oikeuksien turvaamisesta ja viestinnän kehittämisestä sekä erävalvonnan tarpeesta. Sosiaalinen kestävyys nähtiin tärkeänä, erityisesti lupakäytännöissä ja tiedottamisessa.



Kuva: Jaakko Posti

Metsäteollisuus

Metsäteollisuuden työpajassa keskiössä olivat puuhuollon turvaaminen ja toimitusvarmuuden ylläpito. Keskusteluissa korostui Metsähallituksen rooli puun myyjänä ja valtion tuloutuksen varmistajana. Hakkuumäärien kasvattaminen kestäväällä tavalla, tiestön kehittäminen ja korjuumenetelmien parantaminen nähtiin välttämättöminä. Työvoimapula ja kilpailu kaivosteollisuuden kanssa nousivat riskeiksi, samoin ilmastonmuutoksen vaikutukset. Paikallisen työllisyyden turvaaminen ja sosiaalinen kestävyys tunnistettiin tärkeiksi arvoiksi.



Kuva: Katri Lehtola

Teollinen maankäyttö

Teollisen maankäytön työpajassa käsiteltiin tuulivoiman ja kaivostoiminnan vaikutuksia niitä ympäröivään maankäyttöön. Toistuvina teemoina nousivat investointien kokonaiskuvan hahmottaminen ja eri elinkeinojen tasapuolinen kohtelu. Luvitusprosessien monimutkaisuus ja kompensatiokäytäntöjen epäselvyys koettiin haasteiksi. Lisäksi esitettiin yhteistyöryhmää, jossa teollisen maankäytön toimijat, Metsähallitus, muut maankäyttäjät ja viranomaiset voisivat käsitellä ajankohtaisia kysymyksiä yhdessä.



Kuva: Hannu Vallas

Kunta-ala

Kunta-alan teemaryhmän näkökulmasta korostuivat kaavoituksen ja hinnoittelun kehittäminen vastaamaan paikallisia tarpeita sekä yhteistyön lisääminen Metsähallituksen ja kuntien välillä. Kuntien rooli maankäytön ohjauksessa nähtiin keskeisenä, ja maakuntakaavan merkitys tuulivoiman sijoittelussa nousi esiin.

Työpajojen tuloksia hyödynnettiin Lapin luonnonvarasuunnitelman tavoitteiden ja toimenpiteiden laatimisessa, millä tähdätään ristiriitojen vähentämiseen ja luonnonvarojen kestäväan käyttöön. Työpajojen tulokset yhdessä Metsähallituksen strategian ja omistajapolitiikan kanssa toimivat pohjana toimenpidesitykselle, joka vietiin yhteistyöryhmän käsittelyyn.

Nuorten ja kansalaisten osallistaminen

Luonnonvarasuunnittelun yhteydessä toteutettiin kansalaiskysely sekä nuoria osallistavia työpajoja, joiden tavoitteena oli lisätä tietoutta luonnonvarasuunnittelusta ja kerätä laajempaa yleisönäkökulmaa.

Osallistujat haastettiin pohtimaan eri maankäyttömuotojen yhteensovittamista ja arvioimaan, mitä tekijöitä tulisi huomioida valtion maankäyttö- päätöksissä tulevaisuudessa.



Kuva: Katri Lehtola

Tulevaisuuden metsä -työpaja nuorille

Nuorten osallistaminen toteutettiin luonnonvarasuunnittelussa Tiedekeskus Pilkkeen työpajalla, jossa kysyttiin nuorten näkemyksiä metsien käytön tulevaisuudesta. Työpajaan osallistui noin 900 kahdeksaluokkalaista kahdeksasta suunnittelualueen kunnasta.

Nuorten ajatukset suunnattiin tulevaisuuteen – mitä nuoret toivovat metsiemme käytöltä vuonna 2050. Työpajaa alustettiin dialogisesti, miten metsiä käytetään nyt, minkälaista yhteensovittamista alueilla on, ja minkälainen merkitys eri käyttömuodoilla on arjessamme ja kulttuurissamme sekä yleisen hyvinvoinnin ja yhteiskunnan kannalta. Työpajoissa nuoret yhteensovittivat ja perustelivat mielipiteitään pienryhmissä keskustelemalla ja valitsivat heille tärkeimmät metsien käytön mahdollisuudet, uhkakuvat ja keinot.

Nuorille kokonaisyhyvinvointi ja paikallisuus on tärkeää. Metsien tuoma hyvinvointi näkyy luonnossa virkistymisenä ja harrastuksina, kuten metsästys, moottorikelkkailu, kalastus ja retkeily.

Jokaisenoikeudet sekä puhdas vesi ja ilma nousevat merkittävästi. Nuoret liikkuvat pääasiassa muualla kuin rakennetuilla retkeilyreiteillä. Nuorille on tärkeää, että kotiseutu on houkutteleva mm. opintojen ja työpaikkojen suhteen.

Tulevaisuuden uhista nuoret olivat yksimielisiä: he näkevät suurimpina uhkakuvina saastumisen ja ilmastonmuutoksen. Kaivannaiset, matkailu ja maastoliikenne koetaan merkittävinä uhkina, mutta toisaalta näihin suhtaudutaan myönteisesti alueen elinvoimaisuutta kehittävinä tekijänä. Alueellisia eroja on etenkin kaivostoiminnan ja matkailun osalta. Metsätalous ja tuuli-voimat eivät nouse merkittävimpien uhkien joukkoon.

Luonnonsuojelu ymmärretään nuorten keskuudessa laaja-alaisesti. Se nähdään yleisesti kestävästä kehityksenä ja vastuullisina valintoina. Ennallistaminen nousee merkittävimpien keinojen joukkoon, mutta se on ymmärretty nuorten keskuudessa kokonaisvaltaisena luonnon palauttamisena ennen ihmisen toimintaa olleeseen tilaan.



Kuva: Laura Kuusisto

Top 5

Työpajassa useiten esiin nousseet teemat.

Mahdollisuudet

- Puhdas ilma ja vesi
 - Kalastus
 - Metsästys
- Maastoliikenne
- Puhtaus ja terveys

Uhat

- Saastuminen
- Ilmastonmuutos
 - Vieraslajit
 - Luontokato
- Kaivannaiset

Keinot

- Luonnonsuojelu
- Uusiutuva energia
 - Vastuullisuus
- Uusiutuvat materiaalit
- Ennallistaminen

Kansalaiskysely

Luonnonvarasuunnittelun yhteydessä toteutettiin kansalaiskysely, jonka tavoitteena oli lisätä tietoutta luonnonvarasuunnittelusta ja kerätä suunnitteluun näkemyksiä kansalaisilta.

Kyselyssä vastaajat haastettiin pohtimaan eri maankäyttömuotojen yhteensovittamista sekä arvioimaan, mitä tekijöitä tulisi huomioida valtion maiden maankäyttö päätöksissä seuraavan viiden vuoden aikana Lapin luonnonvarasuunnitelman alueella.

Kysely ei perustunut otantaan eikä tilastolliseen analyysiin, mutta sitä jaettiin laajasti eri kanavissa. Tulokset edustavat kyselyyn vastanneiden näkemyksiä, ja vastauksiin on voinut vaikuttaa esimerkiksi vastaajan aktiivisuus sekä kiinnostus aihepiiriä kohtaan.

Kysely oli auki
26.9.–10.10.2025.

Kyselyyn vastasi yhteensä
1 261 henkilöä.

67 % vastaajista ilmoitti
asuvansa Lapissa ja
33 % muualla Suomessa
tai ulkomailla.

Kyselyssä oli sekä monivalinta-
kysymyksiä että avoimia
kysymyksiä.



Kansalaiskyselystä tehdyt johtopäätökset ja suositukset suunnitteluun

Luonnon monimuotoisuuden turvaaminen

Suurin osa vastaajista on huolissaan Lapin luonnon monimuotoisuudesta. Suojelu ja ennallistaminen ovat heidän mielestään investointeja tulevaisuuteen. Myös reittien ja rakenteiden ylläpitoa tulee tarkastella luontoarvot edellä sekä kalastuslupatuottoja ohjata elinympäristökunnostuksiin.



Kuva: Rami Valonen



Kuva: Katri Lehtola

Paikallisten osallistaminen

Kyselyn perusteella paikallisten ääntä tulee kuulla suunnittelussa, ja heidän metsästys- ja kalastus-oikeuksiensa turvaaminen on keskeinen luottamuskysymys. Myös palvelurakenteiden ylläpidossa korostuu lähivirkistykseen merkitys luontoarvojen säilymisen lisäksi.



Kuva: Mikko Mänty

Tasapainoinen maankäyttö

Vastaajien mielestä maankäytön suunnittelussa tulee sovittaa yhteen taloudelliset, ekologiset ja sosiaaliset näkökulmat. Ilmastonmuutoksen vaikutukset tulee huomioida Metsähallituksen metsien käsittelyssä. Metsänkäsittelyssä toivotaan uudistushakkuiden vähentämistä ja peitteisten menetelmien lisäämistä, mutta kannatetaan myös nykyisen mallin jatkamista. Kaivosten ympäristöjä toivotaan käsiteltävän samojen periaatteiden mukaisesti kuin muitakin monikäyttömetsiä.

Matkailun kehittäminen

Kyselyn perusteella luontoon perustuva matkailu nähdään kasvavana elinkeinona. Vastaajat painottavat, että matkailua tulee ohjata kestäväällä tavalla ja sille tulee asettaa rajoja.



Kuva: Kahtelis Oy

Tuulivoiman sijoittaminen

Vastaajat kokevat tuulivoiman lisärakentamisen heikentävän viihtyvyyttä, mutta sitä ollaan valmiita hyväksymään yleisen edun vuoksi. Tuulivoiman sijoittelu vaatii vastaajien mielestä erityistä harkintaa ja maisema-arvojen huomioimista.



Kuva: Hannu Vallas

Muutokset toimintaympäristössä

Luonnonvarasuunnittelun toimintaympäristö on merkittävässä murroksessa, ja muutokset vaikuttavat laajasti suunnittelun linjauksiin. Keskeiset muutokset voidaan jäsentää kuuteen pääteemaan, jotka muodostavat kokonaiskuvan tulevaisuuden haasteista ja mahdollisuuksista.





Kuva: Aino Jylhälehto

Ilmastonmuutos ja sen vaikutukset

Ilmaston lämpeneminen muuttaa olosuhteita erityisesti lumipeitteen ja routamaan osalta, mikä vaikuttaa metsien ja soiden ekologiaan sekä niiden käyttöön. Tämä edellyttää varautumista muuntuviin korjuu- ja kuljetusolosuhteisiin sekä ilmastonmuutoksen myötä kasvaviin metsätuhojen riskeihin.

Routa-ajan lyhentymisen ja sadannan kasvamisen odotetaan myös lisäävän vesistökuormitusta, jolla on vesistöjä rehevöittävä ja vedenväriä tummentava vaikutus. Yhdessä lämpenevän ilmaston kanssa vaikutukset heijastuvat myös kalakantoihin ja muuttavat lajistosuhteita suunnittelualueen vesistöissä.

Luontokato, monimuotoisuus ja ennallistaminen

Luonnon monimuotoisuuden turvaaminen on noussut kriittiseksi tavoitteeksi. EU:n lainsäädännön velvoitteet korostavat ennallistamistoimien (ml. vieraslajien hallinta) kiireellisyyttä.

Ennallistamisen paine kohdistuu erityisesti valtion maille ja vesistöihin. Maankäyttöpaineet vihreän siirtymän myötä lisäävät tarvetta tasapainottaa taloustoiminnan ja suojelun suhdetta.



Kuva: Mikko Mänty

Maankäyttö, teollisuus ja luonnonvarojen hyödyntäminen

Suomi pyrkii maailman ensimmäiseksi fossiilivapaaksi hyvinvointiyhteiskunnaksi vuoteen 2035 mennessä. Metsähallitus edistää hiilineutraaliuden saavuttamista muun muassa mahdollistamalla tuulivoimalla tuotetun uusiutuvan energian tuotannon lisäämisen valtion maa- ja vesialueilla. Tuulivoiman, kaivannais-teollisuuden ja kiviainestoiminnan kasvu luo paineita suunnitelma-alueen valtion maiden käyttöön. Erityisesti tämä näkyy muutoksina poronhoidon laidunalueiden yhtenäisyydessä, mikä lisää tarvetta yhteensovittaa eri maankäyttömuotoja. Puun kysyntä ja jalostus pysyvät vakaina Lapin alueella. Alueen metsävarat mahdollistavat kasvavaa puun teollista käyttöä.

Lapin luonnonvarasuunnitelman alueella on vireillä kaivos- ja malmin-etsintähankkeita, joissa esiintyy myös Euroopan unionin asetuksessa (CRMA) listaamia kriittisiä raaka-aineita. Nämä ovat raaka-aineita, joilla on suuri taloudellinen merkitys Euroopalle ja joiden toimitushäiriöiden riski on suuri. Näitä

mineraaleja käytetään mm. akkuihin ja sähkömoottoreihin. Liikenteen sähköistäminen on valittu merkittäväksi keinoksi ilmastomuutoksen torjunnassa, mikä lisää maankäytöllistä painetta Lapissa, erityisesti alueen malmi- ja mineraalivaroja kohtaan. Tämän seurauksena tarve uusien esiintymien paikantamiseen tähtääville etsintätöille, vanhojen kaivosten laajentamiselle ja sitä myötä mahdollisesti uusille kaivoshankkeille kasvaa.



Kuva: Jenni Hasa



Kuva: Rami Valonen

Matkailu, virkistyskäyttö ja suojelualueet

Matkailun kasvu lisää alueiden käyttöpaineita myös suojelualueilla. Samalla ulkoilualueiden ylläpitoon käytettävissä olevat resurssit ovat vähentyneet. Virkistyskäytön, kuten retkeilyn ja eränkävyn edellytykset on sovitettava yhteen kasvavan turismin kanssa.

Matkailu on Lapissa keskeinen työllistäjä sekä merkittävä maankäyttömuoto. Sen merkitys alueelliselle elinvoimalle on viime vuosina kasvanut, ja kasvun ennustetaan jatkuvan

vuosina 2026–2031 erityisesti kansainvälisen kysynnän vetämänä. Kasvun vaikutukset näkyvät infrastruktuurin, palveluverkon ja luonto- ja kulttuuriperintökohteiden käyttöpaineina. Matkailun kysynnässä talvikausi säilyy vahvana, mutta kesän ja välikausien merkitys kasvaa ilmastonmuutoksen vaikutusten myötä. Käyttöpaineet jakautuvat epätasaisesti, mikä korostaa ennakoivan maankäytön ohjauksen sekä luonto- ja kulttuuriarvojen turvaamisen tarvetta.



Kuva: Timo Veijalainen

Arvot, asenteet ja sosiaalinen hyväksyttävyys

Mielipiteet valtion maiden käytöstä ovat polarisoituneet. Osa kansalaisista haluaa selkeitä rajoitteita metsien talouskäyttöön sekä lisää suojelualueita. Osa vastaavasti kokee, että metsiä on suojeltu jo liikaakin, ja että suojelu ja käytön rajoitteet haittaavat taloudellista toimeentuloa sekä perinteisiä käyttömuotoja. Sosiaalisen hyväksynnän saaminen edellyttää aiempaa enemmän työtä ja yhteensovittamista.

Muutokset turvallisuusympäristössä

Kansainvälinen geopoliittinen tilanne on kiristynyt Venäjän aloittaman hyökkäyssodan vuoksi. Tästä johtuen kokonaisturvallisuus ja varautuminen korostuvat yhteiskunnassa. Suomi on liittynyt Natoon ja sen myötä kansainvälinen harjoitustoiminta Lapissa on lisääntynyt. Harjoitustoiminnan lisääntyminen näkyy kasvavasti erityisesti Rovajärven ja Kyljärven harjoitusalueilla, mutta myös muilla Lapin valtionmaan alueilla. Turvallisuustilanteen muutos ja varautuminen vaikuttavat osaltaan infrastruktuurihankkeiden lisääntymisenä. Luonto- ja kulttuuriperintökohteiden merkitys yhteiskunnan henkisessä kriisinkestävydessä on tunnistettu laajasti.



Kuva: Mikko Mänty

Matkailu on Lapissa keskeinen työllistäjä sekä merkittävä maankäyttömuoto.

Tuulivoiman, kaivannaisteollisuuden ja kiviainestoiminnan kasvu luo paineita suunnitelma-alueen valtion maiden käyttöön. Erityisesti tämä näkyy muutoksina poronhoidon laidunalueiden yhtenäisyydessä, mikä lisää tarvetta yhteensovittaa eri maankäyttömuotoja.

Lapin luonnonvarasuunnitelman toimintaohjelma 2026–2031

Luonnonvarasuunnitelman ydin on toimintaohjelma, joka ohjaa toimintaamme alueella koko suunnitelmakauden ajan. Strategiasta johdetut ja yhteistyöryhmien sekä teemaryhmien tilaisuuksissa tunnistetut toimintaohjelman pääteemat ovat: Vihreä kasvu, Hyvinvointi ja turvallisuus ja Ilmasto ja luonnon monimuotoisuus. Toimintaohjelma sisältää 44 toimenpidettä, jotka on laadittu yhdessä sidosryhmien kanssa. Toimenpiteitä ei ole asetettu tärkeysjärjestykseen.



Toimenpiteet

Vihreä kasvu

1. Tarjoamme suunnittelualueelta markkinoille vuosittain noin 2,1 miljoonaa kiintokuutiometriä ainespuuta turvaten teollisuuden puuntarpeet. Hakkuiden kokonaispinta-ala on noin 32 000 hehtaaria vuodessa. Uudistuskypsien metsien hakkuista toteutetaan noin 12 000 hehtaaria vuodessa. Osa uudistuskypsien metsien hakkuista toteutetaan jatkuvapeitteisin hakkuumenetelmin, mikä kasvattaa hakkuiden kokonaisalaa.

Hakkuutavoitteet sekä seuranta perustuvat metsätiimikohtaisiin laskelmiin, joiden laadinnassa varmistamme metsien hiilensidontakyvyn säilymisen ja vahvistumisen rajoittamalla hakkuista hiilinielutavoitteiden mukaisesti. Myös porotaloudelle, virkistyskäytölle sekä luonnon monimuotoisuudelle arvokkaat alueet on otettu hakkuusuunnitteiden laskennassa huomioon hakkuista ja metsänkäsittelymenetelmiä rajoittavana tekijänä.

2. Pilotoimme kehitysluonteisesti Metsähallituksen Kiinteistökehityksen kokoonkutsumana eri maankäyttömuotojen yhteensovittamista. Kutsumme yhteen teollisesti maata käyttäviä toimijoita ja niitä hallinnoivia viranomaisia sekä maankäytöstä haittavaikutuksia kokevia tahoja. Tavoitteena on eri maankäyttömuotojen tarpeiden laajempi ymmärrys, tiedon jakaminen sekä käytännön ratkaisujen etsiminen niiden yhteensovittamiseksi kestäväällä tavalla.

3. Olemme vakaa ja luotettava sopimuskumppani, joka mahdollistaa sopimusyrittäjilleen ja sopimuskumpaneilleen hyvät toimintaedellytykset sekä reilun kilpailun edellytykset. Edistämme valtion mailla toimivien yritysten vastuullisuutta ja käytön kestävyttä käyttöoikeus- ja yhteistyösopimuksilla. Tunnumme asiakkaamme ja varmistamme heidän taustansa sekä sitoutamme heidät toimintatapaohjeemme käyttöön.

4. Ennakoimme yhdessä sidosryhmien kanssa tulevaisuuden muutosvoimia ja tuotamme ajantasaista ennakointitietoa, jonka avulla yhteensovitetaan Lapin luonnonvarojen eri käyttömuotoja kestävästi. Hyödynnämme ennakointitietoa ilmaston, lajiston, ekosysteemien ja maankäytön muutosvoimien seurannassa, maankäytön suunnittelussa ja elinkeinotoimintojen sijoittumisessa sekä ihmisten hyvinvoinnin, elinolosuhteiden ja työvoiman saatavuuden ennakoinnissa. Arvioimme vihreän siirtymän vaikutuksia valtion maankäyttöön huomioiden paikalliset yhteisöt, elinkeinot ja alueen käytettävyys asumisen, työn ja työvoiman kannalta. Olemme mukana perustettavissa maankäyttöä yhteensovittavissa työryhmissä ja tapaamisissa.

Toimenpiteet

Vihreä kasvu

5. Luomme itse tai asiakkaidemme kanssa asemakaavoituksella tontteja eri elinkeinojen ja kuluttajien tarpeisiin, yhdessä kuntien kanssa. Myymme tai vuokraamme syntyneitä rakennuspaikkoja ja muuhun tarkoitukseen kaavoitettuja alueita asiakkaidemme käyttöön. Kaavoituksessa otamme huomioon luonnonsuojelu-, virkistys- ja kulttuuriympäristöarvot, jokaisenoikeudet, poronhoidon, sekä maankäytön vaikutukset.

6. Vuokraamme valtion mailta maa-ainespaiikkoja kiviainesten käyttäjille. Näin mahdollistamme infran rakentamisen ja ylläpidon koko Lapin alueella ja lisäksi varaudumme puolustuksen ja huoltovarmuuden kiviainestarpeisiin myös tulevaisuudessa. Jaamme ympäristö- ja turvallisuustietoa kiviainesasiakkaillemme koulutusten ja tiedotteiden muodossa. Mahdollistamme vihreää siirtymää mm. tarjoamalla maa-aineksia kaivosten erilaisiin tarpeisiin rakentamisesta jälkihoitoon sekä varaudumme uusiutuvan energian hankkeiden kiviainestarpeisiin myös tulevaisuudessa.

7. Kehitämme matkailukeskusten ja niiden lähialueiden maankäytön yhteensovittamista kuntien ja paikallisten yhteistyöryhmien kanssa (Ylläs, Yli-Muonio, Pyhä-Luosto, Salla, Ritavaara-Miekojärvi, Levi). Tarvittaessa perustetaan uusia yhteistyöryhmiä uusille alueille.

8. Solmimme kestävän matkailun yhteistyösopimuksen suojelu-, retkeily- ja erämaa-alueella toimivien matkailuyritysten kanssa.

9. Mahdollistamme teollisia hankkeita kartoittamalla, kehittämällä ja tarjoamalla valtion maa-alueita alustaksi teollisille ja vihreän siirtymän hankkeille, mutta emme itse vastaa hankkeiden toteutuksesta. Alueiden jatkokehitys toteutetaan yhteistyössä kuntien ja sidosryhmien kanssa muu maankäyttö ja luontoarvot huomioiden.

10. Kehitämme kalastusmatkailun toimintamalleja ja yhteistyöverkostoja sekä mittaamme kalastusmatkailuyrityksien lukumäärää valtion vesillä.

11. Kehitämme ja mahdollistamme uusiutuvan energian hankkeita markkinaehtoisesti valtion kokonais-edun mukaisesti paikalliset olosuhteet huomioiden ja haitat minimoiden. Mahdollistamme uusiutuvan energian hankkeiden toteuttamisen valtion maille vuokraamalla hankealueet hankkeiden kehittäjille ja toteuttajille.

12. Tuemme kestävää matkailua tekemällä yritysyrityksiä sekä kehittämällä palveluverkkoa ja digitaalista asiakaspalvelua.

13. Teemme edunvalvontaa kaivos-, malminetsintä ja kullanhuuhdonta-asioissa antamalla lausuntoja muun muassa eri kaavaprosesseissa, kaivoslain, YVA-lain, ympäristönsuojelu- ja vesilain mukaisissa menettelyissä sekä näiden yhteydessä tehdyistä Natura-arvioinneista. Teemme yhteistyötä sidosryhmien ja viranomaisien kanssa mm. osallistamalla neuvotteluihin ja tarkastuskäynteihin maastossa.

14. Tuemme yritysten ja kuntien palveluita mahdollistamalla Metsähallituksen rakennusten vuokraamisen alueille sopivaan käyttötarkoitukseen.

Toimenpiteet

Hyvinvointi ja turvallisuus

15. Turvaamme porotalouden toimintaedellytyksiä ja jatkamme hyväksi havaittuja käytäntöjä. Kartoitamme ojitetuilla suoalueilla sijaitsevat arvokkaat kesälaidunalueet paliskuntakohtaisesti. Otamme kartoitetut ja uudet alueet huomioon metsätalouden sekä aktiivisten luonnonhoitotoimenpiteiden suunnittelussa ja toteutuksessa.

Huomioimme jo kartoitetut ja uudet arvokkaat talvilaidunalueet sekä aita- ja muut toiminnalliset alueet monikäyttömetsissä hyödyntämällä eri metsänkäsittelymenetelmiä niin, että keskeiset loppo- ja jäkälälaidunarvot turvataan. Jatkamme tärkeimpien talvilaidunalueiden ja muiden toiminnallisten alueiden tallentamista Metsähallituksen alue-ekologiseen verkostoon tiiviissä yhteistyössä paliskuntien kanssa.

16. Kehitämme kuntayhteistyötä vastaamaan paikallisiin palvelutarpeisiin ja edistämme säännöllistä tiedonvaihtoa alueiden kanssa.

17. Otamme huomioon toiminnassamme kokonaisturvallisuuden tarpeet. Varaudumme tukemaan Suomen valtion ja sen liittolaisten tarpeita.

18. Selkeytämme sidosryhmille Metsähallituksen roolia valtion maa- ja vesialueiden edunvalvojana suhteessa muihin viranomaisiin esimerkiksi poronhoitolain mukaisesti neuvotteluihin liittyen.

19. Hankimme maa-alueita muun muassa puolustusvoimien ja tutkimuksen tarpeisiin. Kehitämme kokonaisvaltaisesti valtion kiinteistörakennetta maa-alueiden yhtenäisyys huomioiden. Huolehdimme Metsähallitukselle tarpeettomien tai elinkaarensa lopussa olevien rakennusten myymisestä tai vuokraamisesta, purkamisesta uusiokäyttöön tai kierrätyksestä.

20. Parannamme suojelu- ja retkeilyalueiden käytön kestävyden seurantaa ja arviointia uudistamalla seurantamenetelmän.

21. Vahvistamme kansalaisten ymmärrystä metsien monikäytön mahdollisuuksista ja metsänhoidon sekä puunkorjuun hyödyistä ja vaikutuksista.

22. Ylläpidämme ja kehitämme kalastuslupa-alueita huomioiden eri kalastajaryhmät panostaen entistä vahvemmin luonnonkalakohteisiin.

23. Järjestämme metsästyksen ja kalastuksen ekologisesti ja sosiaalisesti kestäväällä tavalla huomioiden paikallisten oikeudet. Edistämme metsästyksen ja kalastuksen hyväksyttävyyttä ja tuemme toiminnallamme aluetaloudellisia vaikutuksia.

24. Mahdollistamme asukkaiden virkistyskäytön ja luontokokemuksen mahdollisuuksia suojelualueiden ulkopuolella yhdessä kuntien kanssa kestävästi ja luontoarvot huomioiden.

Toimenpiteet

Hyvinvointi ja turvallisuus

25. Laadimme ja toimeenpanemme Napapiirin retkeilyalueen hoito- ja käyttösuunnitelman yhteistyössä sidosryhmien kanssa sekä tarkastelomme mahdollisuuksia matkailurakentamiselle kaavoituksen kautta.

26. Kehitämme asiakaspalveluamme uutta teknologiaa ja digikanavia hyödyntäen, esimerkkinä Pallas-tunturille avattu uusi lähtöporthi.

27. Jatkamme neuvontaa ja opastusta Pohjois-Suomen metsästysalueiden erityispiirteistä sekä metsästyskoirien käytöstä poronhoitoalueella.

28. Ylläpidämme retkeilypalveluja maastossa kestävästi ja ennakoivasti huomioiden eri aktiviteetit, vuodenaajat ja muuttuvan ilmaston.

29. Mitoitamme ja kohdennamme retkeilypalveluja yhtenäisellä valtakunnallisella menetelmällä pohjoisen erityispiirteet huomioiden.

30. Ennakoimme matkailun kasvua Lapissa ja valmistaudumme siihen ohjaamalla matkailua kestävästi valtion mailla sekä ehkäisemällä ennakolta haitallisia vaikutuksia luonto- ja kulttuuriarvoihin.

31. Ylläpidämme ja kehitämme oppilaitos- ja tutkimusyhteistyötä. Vahvistamme lasten ja nuorten luonto- ja eräsuhdetta.

32. Ylläpidämme kansallista huoltovarmuutta, myöntämällä kaupallisen kalastuksen lupia huomioimalla kalatalousalueiden käyttö- ja hoitosuunnitelmat, edistämällä kotimaisen kalan saatavuutta.



Toimenpiteet

Ilmasto ja luonnon monimuotoisuus

33. Hyödynnämme peitteellistä metsänkäsittelyä kohteilla, joilla se on maankäytöllisesti perusteltua ja metsänhoidollisesti tarkoituksenmukaista, edellyttäen riittävän hyviä olosuhteita luontaiseen uudistumiseen ja laadukkaaseen puuntuotantoon. Ojitetuilla turvemilla hyödynnämme luontaista uudistumista ja jatkuvapeitteisen metsänkasvatuksen mahdollisuuksia.

34. Varmistamme metsien kasvun ja vahvistamme hiilinieluja tekemällä metsänhoitotyöt oikea-aikaisesti sekä uudistamalla metsät kasvupaikalle sopivilla puulajeilla ja parhaalla käytettävissä olevalla materiaalilla. Lisäämme puuston kasvua hyvällä metsänhoidolla ja vahvistamme hiilinieluja lannoittamalla vähintään 5 000 ha/v sekä käyttämällä jalostettua viljelymateriaalia. Teemme taimikonhoitoa vähintään 5 000 ha/v.

35. Kehitämme puunkorjuuta, lähi- ja kaukokuljetuksia sekä metsätiestöä vastaamaan ilmastonmuutoksen tuomiin haasteisiin. Pidämme tieverkon metsätalouden tarpeita vastaavassa kunnossa ja kehitämme tiestöä parantamalla sen kantavuutta. Kehitämme puunkorjuun menetelmiä, kalustovaatimuksia sekä korjuun suunnittelua siten, että heikosti kantavat maat voidaan hyödyntää laadukkaasti sulanmaan kaudella.

36. Varaudumme ilmastonmuutoksen aiheuttamiin kasvaviin metsätuho-riskeihin. Parannamme metsien kykyä kestää ja sopeutua häiriöihin lisäämällä sekapuustoisuutta. Sekapuustoisuutta edistämme pääasiassa taimikonhoidon ja harvennushakkuiden puuvalinnoilla sekä männyn ja kuusen sekaistutuksilla. Tavoitteena on tehdä sekaistutusta keskimäärin 200–300 ha vuodessa.

37. Ennallistamme ojitetuja soita ja kunnostamme virtavesiä ekologisesti toimiviksi kokonaisuuksiksi. Tuotamme palanutta puuainesta monikäyttö-metsiin luonnonhoidollisin kulotuksin.

38. Osallistumme elinympäristöjen ja lajien suojelun ja vieraslajien hallinnan hankkeisiin sekä vahvistamme yhteistyötä tutkimuslaitosten ja muiden asiantuntijatahojen kanssa.

Toimenpiteet

Ilmasto ja luonnon monimuotoisuus

39. Tavoitteenamme on, että erittäin uhanalaisen jokihelmisimpukan, eli raakun, esiintymisvirtojen elinympäristöjen tila ei enää heikkene nykyisestä. Kaikki toiminta raakkuvirtojen ympärillä olevilla huomiovyöhykkeillä suunnitellaan Metsähallituksen vastuualueiden yhteistyönä.

40. Lisäämme Metsähallituksen ympäristöoppaan ja vesienhoitooppaan tunnettuutta kansalaisille sekä muille metsänomistajille.

41. Varaudumme ilmastonmuutoksen vaikutuksiin kehittämällä kulttuuriperintökohteiden seurantamenetelmiä yhteistyössä alueellisten vastuuseurainten kanssa. Esimerkiksi tulvat, myrskyvahingot, lumisuuden ja sateisuuden lisääntyminen, tuhohyönteiset, kuivuminen, jäätyminen/sulamminen, muutokset puustossa, ja moni muu vaikuttaa rakennuksien ja arkeologisten jäännösten säilymiseen ja hoitotarpeeseen sekä muuttaa kulttuurimaisemaa.

42. Tuotamme luonnonsuojelualueverkoston luontotyyppitietojen päivitys- ja inventointiohjelman. Ohjelman perusteella toteutamme suojelualueverkoston luontotyyppitiedon päivityksen ja inventoimattomien kohteiden inventoinnin.

43. Ylläpidämme ja parannamme suojelualueverkoston suojellisesti arvokkaiden lajiesiintymien tiedon laatua vuosittain tehtävillä lajiesiintymätarkistuksilla.

44. Tuotamme ja analysoimme tietoa Lapin alueen sisävesistä sekä kehitämme tiedonkeruu- ja analysointimenetelmiä. Parannamme asiantuntijoiden vesistöosaamista jalkauttamalla vesienhoitooppaan.

Liitteet

Liite 1: Projektioorganisaatio,
yhteistyöryhmä ja teemaryhmät

Liite 2: Mittarit

Liite 3: Riskienhallinta Metsähallituksessa

Liite 4: Lausuntoyhteenveto



Liite 1: Projektioorganisaatio, yhteistyöryhmä ja teemaryhmät

Projektioorganisaatio, yhteistyöryhmä ja teemaryhmät

Projektioorganisaatio

Ohjausryhmä

- Samuli Myllymäki, puheenjohtaja, Metsähallitus Metsätalous Oy
- Johanna Leinonen, Konsernitoiminnot
- Olli Lipponen, Luontopalvelut
- Kari Männistö, Kiinteistökehitys
- Mikko Rautiainen, Eräpalvelut

Projektiryhmä

- Eric Raunio, Projektipäällikkö
- Ella Tikkala, viestintä, Metsähallitus Metsätalous Oy
- Tuuli Koivistoinen, Metsähallitus Metsätalous Oy
- Heidi Lumijärvi, Luontopalvelut
- Joel Erkkonen, Luontopalvelut
- Marika Koskiniemi, Kiinteistökehitys
- Kasper Åman, Kiinteistökehitys
- Markku Vierelä, Eräpalvelut
- Ville Viitanen, Eräpalvelut
- Laura Kuusisto, Konsernitoiminnot/Viestintä

Yhteistyöryhmä

- Jääkäriprikaati
- Kaivosteollisuus ry
- Koneyrittäjät ry
- Lapin ammattikorkeakoulu
- Lapin ELY-keskus, Liikenne ja infrastruktuuri vastuualue
- Lapin ELY-keskus, Y-vastuualue
- Lapin liitto
- Lapin maakuntamuseo
- Lapin rajavartiosto
- Lapin vapaa-ajan kalastajat ry
- Lapin yliopisto, Arktinen keskus
- Lapland Safaris
- Luonnonvarakeskus
- Metsägroup
- SKAL Metsä
- Suomen luonnonsuojeluliiton Lapin piiri ry
- Suomen metsäkeskus
- Suomen metsästäjäliitto, Lapin piiri
- Suomen riistakeskus
- Suomen uusiutuvat ry
- Veljekset Vaara Oy
- Paliskuntain yhdistys ry

Teemaryhmät

Porotalous

- Oraniemen paliskunta
- Alakylän paliskunta
- Palojärven paliskunta
- Syväjärven paliskunta
- Poikajärven paliskunta
- Jääskön Paliskunta
- Pyhä-Kallion paliskunta
- Hirvasniemen paliskunta
- Pohjois-Sallan paliskunta
- Niemelän paliskunta
- Sallan paliskunta
- Kolarin paliskunta
- Kyrön paliskunta
- Muonion paliskunta
- Kemin Sompion paliskunta
- Kuivasalmen paliskunta
- Sattasniemen paliskunta
- Paliskuntain yhdistys
- Luonnonvarakeskus

*Suunnitelman loppuvaiheessa, Suomen Luonnonsuojeluliiton Lapin piiri ja Paliskuntain yhdistys ilmaisivat olevansa erimielisiä suunnitelmasta.

Luonnon monimuotoisuus, matkailu, virkistyskäyttö, metsästys ja kalastus

- Suomen metsästäjäliitto
- Suomen riistakeskus
- Ylläksen ystävät
- Harriniva Oy
- Lapin Villikala
- Lapin yliopisto Arktinen keskus
- Tunturilatu ry
- Suomen luonnonsuojeluliitto Lapin piiri
- Lapin matkailuelinkeinojen liitto

Metsäteollisuus

- Koneyrittäjät Ry
- Pölkky Oy
- SKAL Metsä
- Stora Enso Oyj
- Metsä Group
- Veljekset Vaara
- Sahateollisuus ry
- Forest Holck
- Kuljetus Enbuska
- Luonnonvarakeskus (vain alustus)

Kunta-ala

- Pelkosenniemen kunta
- Tervolan kunta
- Ylitornion kunta
- Sodankylän kunta
- Savukosken kunta
- Kittilän kunta

Teollinen maankäyttö

- Boliden Kevitsa Mining Oy
- Tukes
- Hannukainen Mining
- Geologian tutkimuskeskus
- Lapin ELY-keskus, elinkeinot, työvoima ja osaaminen
- Mawson Oy
- Rupert Exploration Finland Oy
- Agnico Eagle Finland
- Lapin liitto
- Sokli Oy
- Wpd Suomi Oy
- Puhuri Oy
- Taaleri Energia Oy
- Fortum Oy
- AA Sakatti Mining Oy
- Paliskuntain yhdistys (vain alustus)

Mittarit

Luonnonvarasuunnitelmien toteutumista seurataan

Luonnonvarasuunnitelmien toteutumista seurataan vuosittain suunnitelmaan sisältyvän mittariston avulla. Seurantatieto sisältää numeeriset mittaritiedot ja niiden tulkinnan, lyhyen arvion toteutuneesta kehityksestä sekä tiiviin ja viestinnällisesti selkeän katsauksen etenemisestä luonnonvarasuunnitelman toiminnan linjausten suhteen.

Suoraan järjestelmistä saatavat mittarit raportoidaan vuosittain, muut mittarit raportoidaan LVS-kauden lopussa.

Seurantatuloksista viestitään myös sidosryhmätapaamisissa, joita toteutetaan vuosittain.

Lapin luonnonvarasuunnitelmaan osallistuneille yhteistyöryhmän jäsenille järjestetään seurantainfo suunnittelu-kaudella, jolloin tarkastellaan toimenpiteiden toteutumista.



Kuva: Milla Keskiopikela

Menneen kauden mittarit teemoittain

Kaikille pääteemoille yhteiset

- Valtion maa- ja vesialueet 31.12.2025

Vihreä kasvu

- Tuotetun energian määrä (sis. tuuli, turve ja puu)
- Maan ostot ja myynnit sekä myydyt ja vuokratut tontit
- Laskutettu kiviaines
- Hakattu puumäärä vs. LVS-hakkuusuunnite
- Monikäyttömetsien ikäluokat metsämaalla
- Maankäyttö
- Palkat
- Ostetut palvelut
- Asiakas- ja sidosryhmäkokemus

Hyvinvointi ja turvallisuus

- Metsästyslupien määrä ja lupa-alueiden pinta-ala
- Kaupallisen kalastuksen lupamäärä
- Metsästäjien ja kalastajien asiakastyytyväisyys
- Kokonaiskäyntimäärät kansallispuistoissa ja muissa yleisökohteissa
- Tiestön määrä
- Tiestön hoitoon käytetty raha

Ilmasto ja luonnon monimuotoisuus

- Luonnonhoitotöiden toteutusmäärät
- Kuolleen puun ja järeän haavan määrä
- Natura 2000 -luontotyyppien edustavuus ja luonnontila
- Valtion maiden hiilinielu ja hiilivarasto
- Monikäyttömetsien kokonaispuuston määrän kehitys suunnittelualueella
- Virtavesien kunnostukset
- Kytkeytyneisyysanalyysi

Liite 2: Mittarit / Kaikille pääteemoille yhteiset mittarit

MITTARI: Valtion maa- ja vesialueet 31.12.2025

Suunnittelualueen pinta-ala noin 3,44 milj. ha

Maankäyttöluokka	milj. ha	%
Vedet (liiketoiminta)	0,08	2,3
Vedet (luontopalvelut)	0,01	0,3
Monikäyttömetsät metsämaa, normaali käyttö	1,18	34,3
Monikäyttömetsät metsämaa, rajoitettu käyttö	0,22	6,4
Monikäyttömetsät metsämaa, toiminnan ulkopuolella	0,20	5,8
Monikäyttömetsät kitumaa, toiminnan ulkopuolella	0,43	12,5
Monikäyttömetsät joutomaa, toiminnan ulkopuolella	0,42	12,2
Monikäyttömetsät muu alue	0,03	0,9
Luontopalveluiden alueet metsämaa, toiminnan ulkopuolella	0,39	11,3
Luontopalveluiden alueet kitumaa, toiminnan ulkopuolella	0,20	5,8
Luontopalveluiden alueet joutomaa, toiminnan ulkopuolella	0,28	8,1
Yhteensä	3,44	100

Metsätalouden monikäyttömetsät ovat liiketoiminnan alueita, joilla Metsähallitus Metsätalous Oy harjoittaa käyttöoikeuteen pohjautuen metsätaloutta osalla metsämaan alaa. Kitu- ja joutomailla ei harjoiteta metsätaloutta. Samoilla alueilla harjoitetaan metsien virkistyskäyttöä, kuten marjastusta, sienestystä, retkeilyä, metsästystä ja kalastusta. Porotalous käyttää kaikkia diagrammin aloja laiduntamiseen. Luontopalveluiden alueilla ei harjoiteta metsätaloutta.

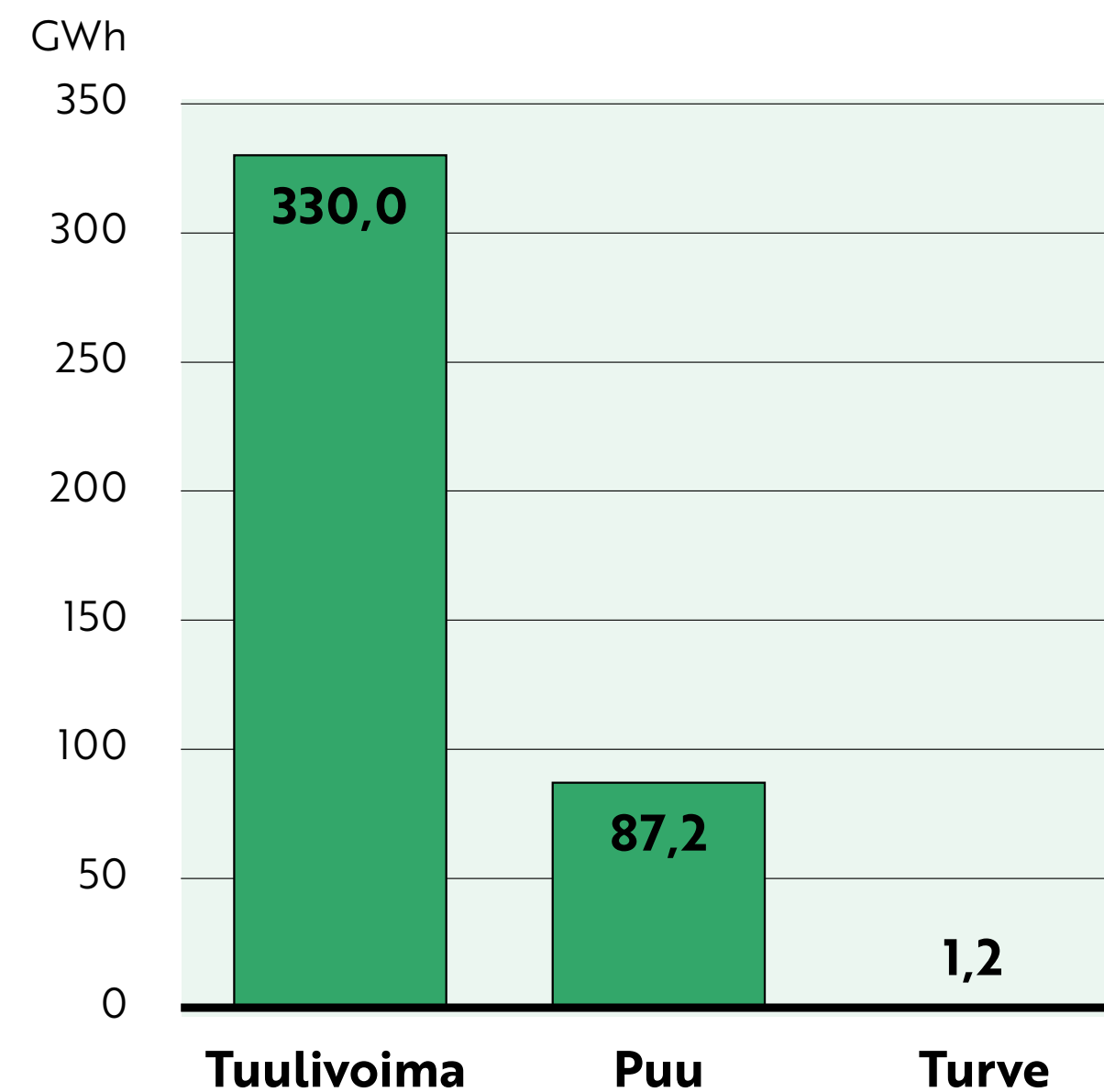
Liite 2: Mittarit / Vihreä kasvu

MITTARI: Tuotetun energian määrä (sis. tuuli, turve ja puu)

Vuonna 2025 suunnittelualueelta Metsähallituksen energiantuotantoon toimitetulla puulla tuotettiin 87,2 gigawattituntia energiaa. Turpeen käyttö on suunnittelualueella voimakkaasti vähentynyt. Turpeen energiakäytön vähenemiseen syynä on ollut EU:n päästövähennyksien tavoitteet ja sen seurauksena muutokset kansallinen energiapolitiikassa.

Vuoden 2025 lopussa valtion maille sijoittuvista tuotannossa olevista tuulivoimaloista noin 19 prosenttia sijoittui Lapin luonnonvarasuunnitelman alueille. Vuosien 2018–2025 aikana tuulivoimatuotanto on ollut lievässä kasvussa ja Lapin luonnonvarasuunnitelman alueilla 2 uutta tuulivoimalaa aloitti tuotannon. Vuoden 2018 lopussa valtion alueilla tuulivoimalla tuotetun energian määrä oli 271 GWh, kun taas vuoden 2025 loppuun mennessä Lapin luonnonvarasuunnitelman alueilla tuotettiin tuulivoimalla 330 GWh energiaa. Tulevina vuosina tuulivoiman lisäksi myös aurinkovoima voi kasvattaa valtion maille tuotetun energian määrää.

Tuotetun energian määrä, GWh

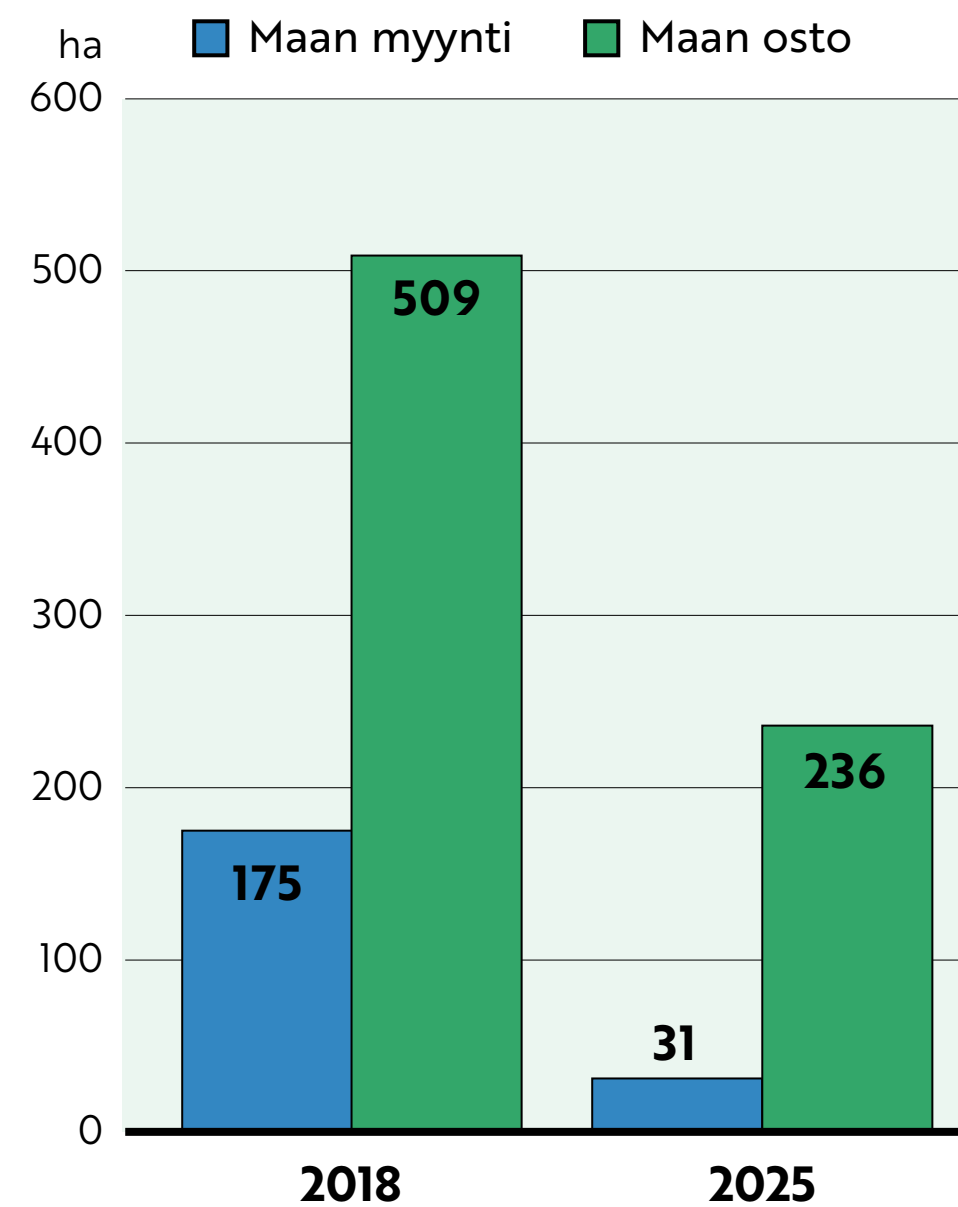


Liite 2: Mittarit / Vihreä kasvu

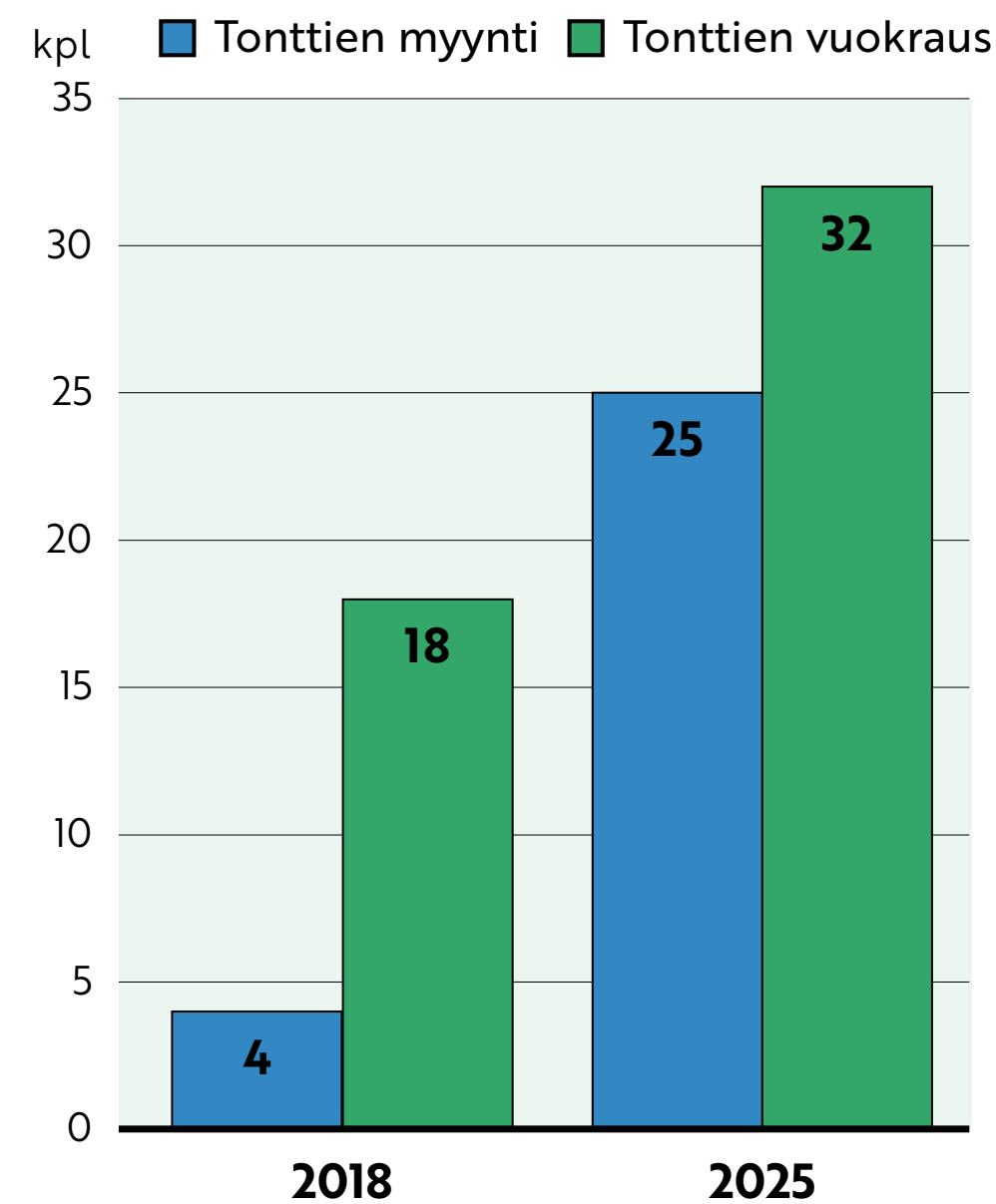
MITTARI: Maan ostot ja myynnit sekä myydyt ja vuokratut tontit

Mahdollistamme matkailun kehittymistä ja vihreään kasvuun liittyviä teollisia hankkeita.

Maan ostot ja myynnit, ha



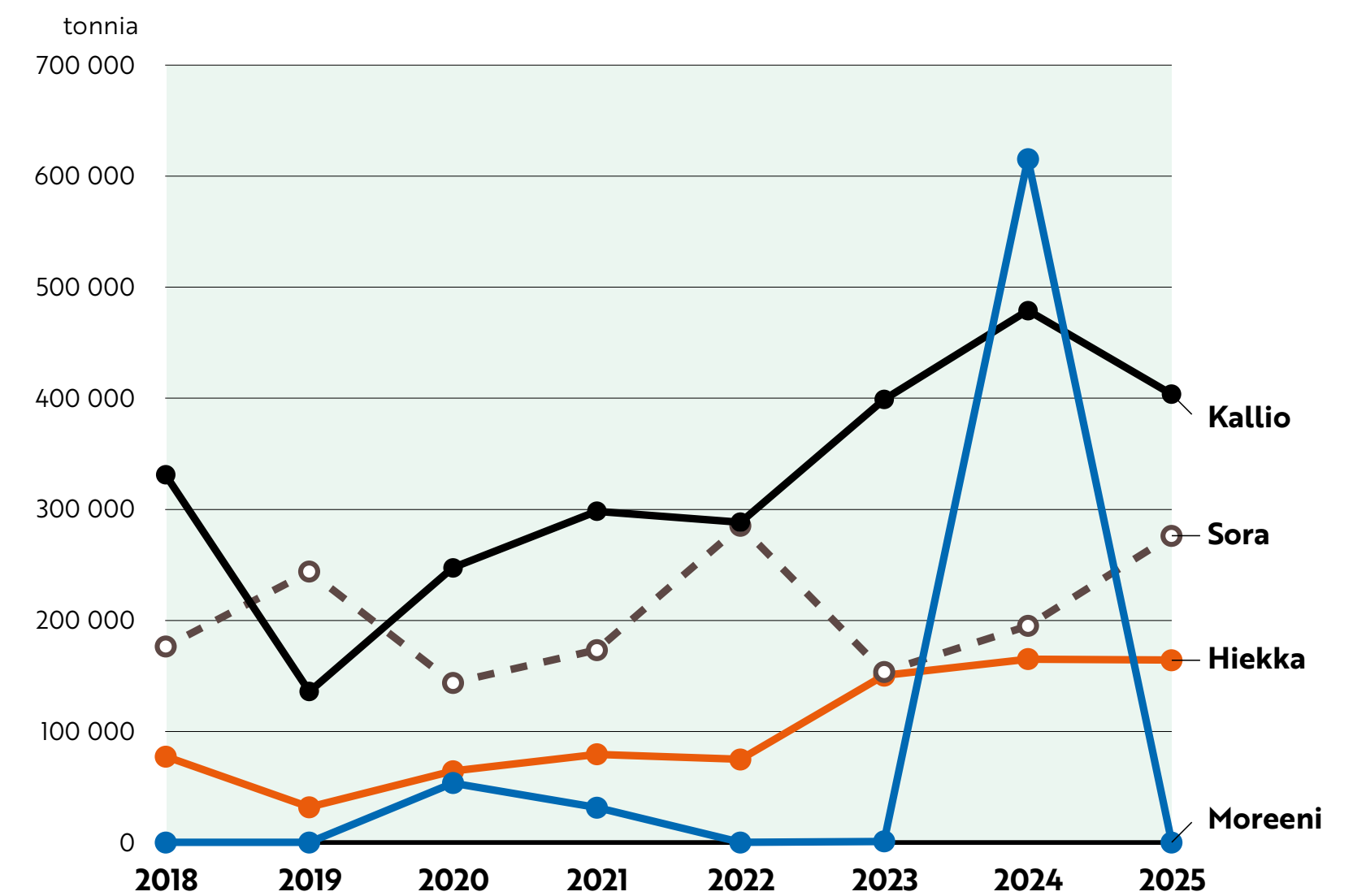
Myydyt ja vuokratut tontit, kpl



MITTARI: Laskutettu kiviaines

Hyödynnämme kaivosmineraalien talteenoton ja ylijäämämassojen läjitysalueiden mahdollisuudet.

Laskutettu kiviaines 2025, tonnia



Liite 2: Mittarit / Vihreä kasvu

MITTARI: Hakattu puumäärä vs. LVS-hakkuusuunnite

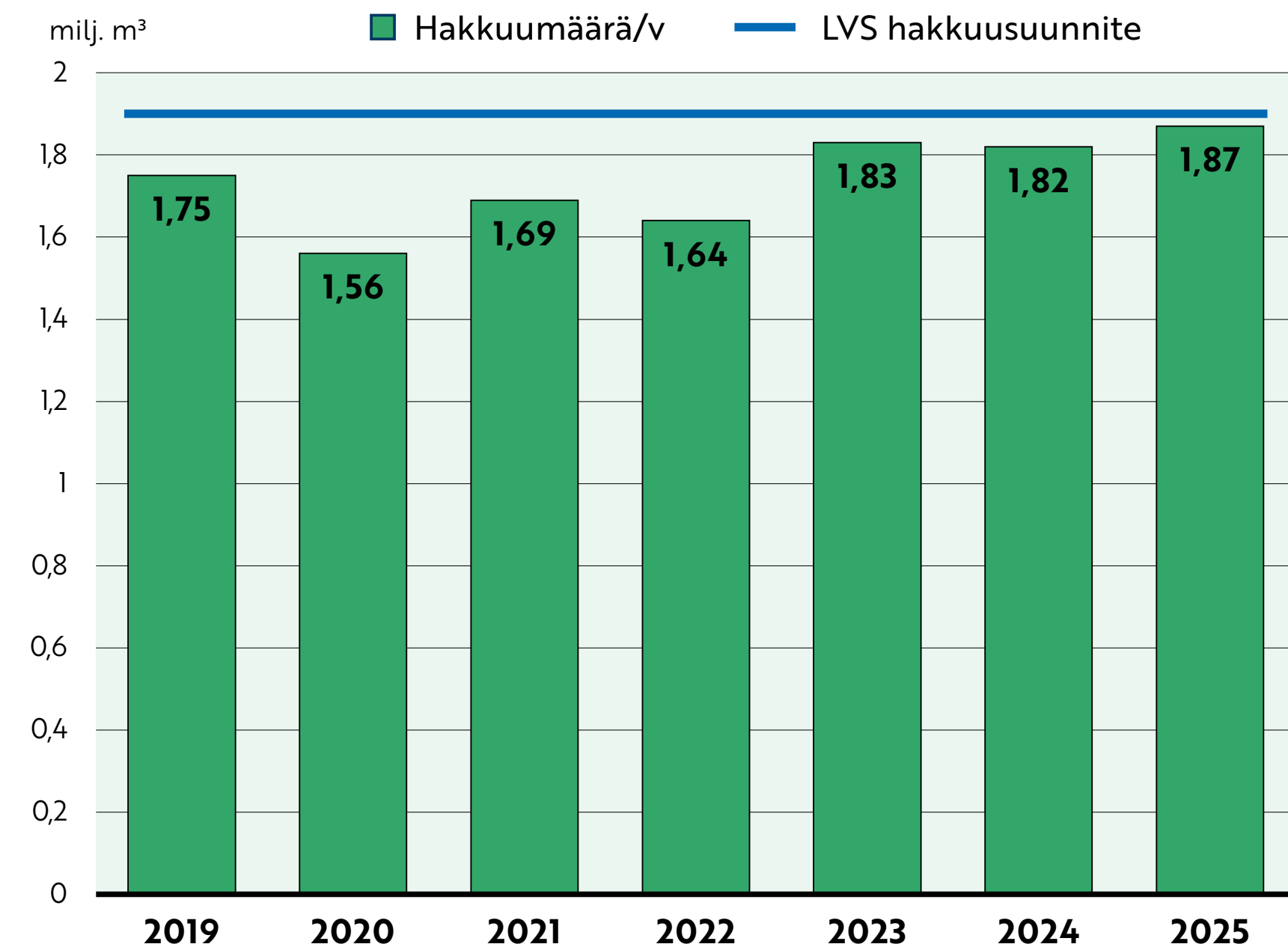
Luonnonvarasuunnittelussa hakkuusuunnite tarkoittaa vuosittaista hakkuumahdollisuutta suunnitelmakauden aikana. Hakkuusuunnite määritetään osana luonnonvarasuunnitelman laadintaa.

Lapin luonnonvarasuunnitelma alueen edellisen luonnonvarasuunnitelman mukainen vuotuinen hakkuusuunnite oli 1,9 milj. m³. Toteutunut hakkuumäärä vuosina 2019–2025 on vaihdellut 1,56–1,87 milj. m³ välillä, ollen keskimäärin 1,74 milj. m³. Samaan aikaan monikäyttömetsien puuston tilavuus on kasvanut 18 milj. m³, ollen nyt 121 milj. m³. Puuston vuotuinen tilavuuden kasvu on noussut 4,2 miljoonasta kuutiometristä 4,4 miljoonaan kuutiometriin.

Vuosittainen hakkuusuunnite tulevalle LVS-kaudelle on 2,1 milj. m³. Edelliseen suunnitelmakauteen verrattuna hakkuusuunnite nousee 0,2 milj. m³/v tinkimättä yhteiskunnallisista velvoitteista tai hiilinielutavoitteesta. Hiilinieluelvoitteen huomioinnin vaikutus on 0,2 milj. m³/v suunnitetta alentavasti.

Puuston ikärakenteen vuoksi aiempaa suurempi osa hakkuista on uudistusluonteisia. Uudistuskypsien metsien hakkuupinta-ala suunnitelmakaudella on 12 000 ha/v, kun edellisellä kaudella pinta-ala oli 10 000 ha/v. Osa uudistushakkuista toteutuu peitteisyyttä ylläpitävin hakkuin, jolloin kokonaiskäsitteilyala kasvaa. Harvenushakkuiden pinta-ala on suunnitelmakaudella 20 000 ha/v, kun edellisellä kaudella pinta-ala oli 21 000 ha/v.

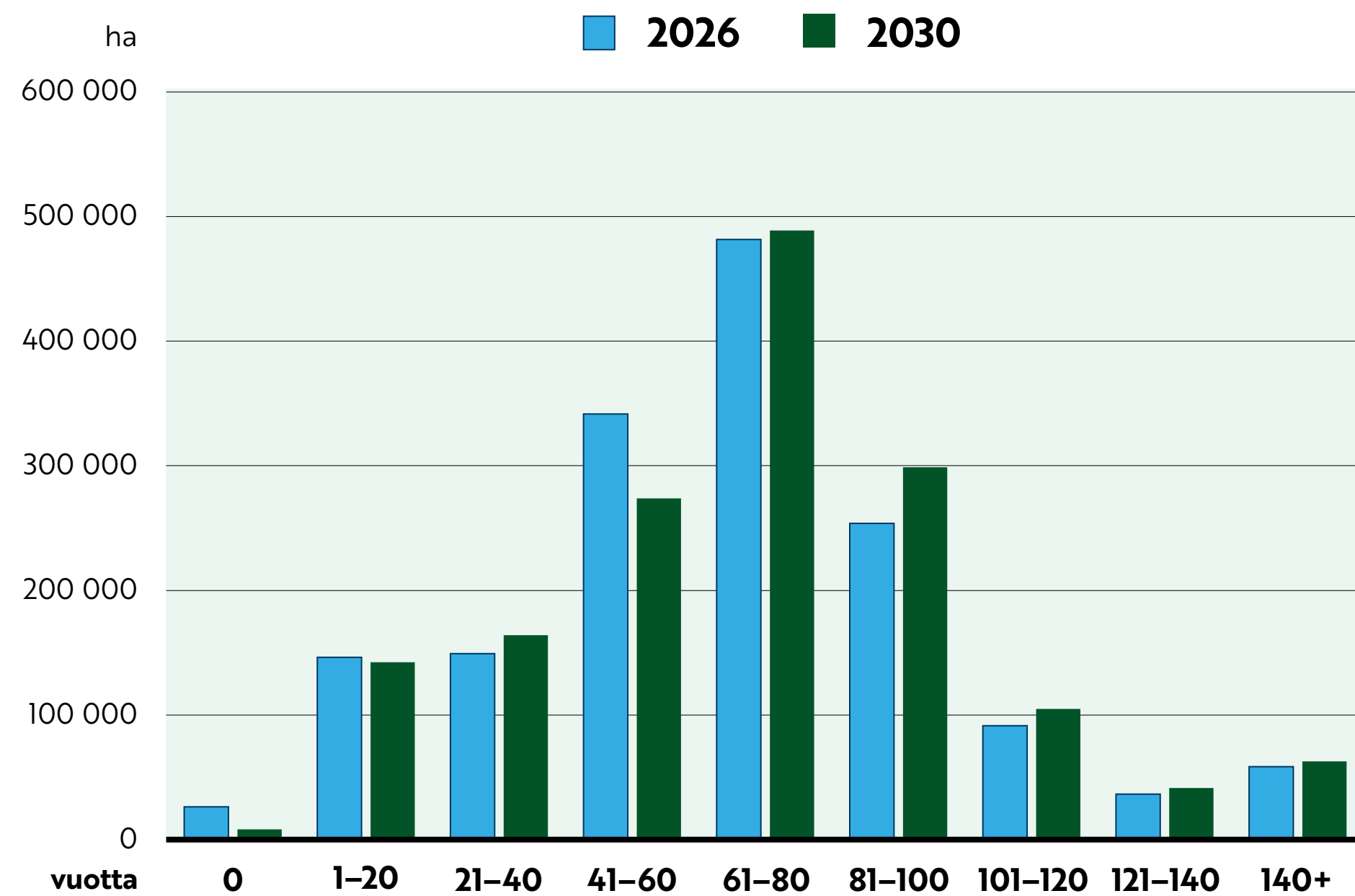
Hakkuumäärät vuosittain suunnittelualueella, milj. m³



Liite 2: Mittarit / Vihreä kasvu

MITTARI: Monikäyttömetsien ikäluokat metsämaalla

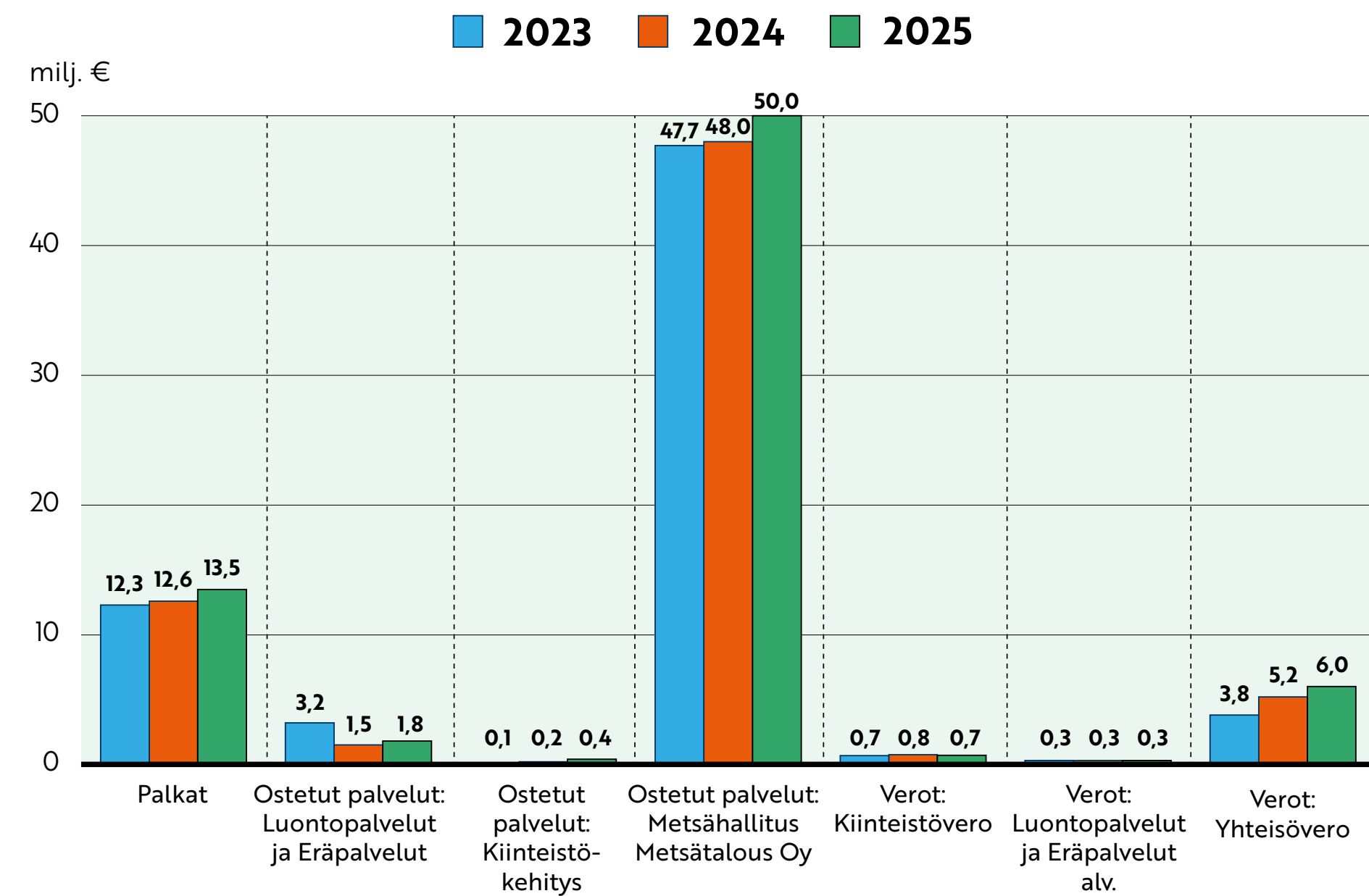
Ikäluokkien kehityssennuste ja nykyhetki, ha



MITTARI: Palkat ja MITTARI: Ostetut palvelut

Lapin luonnonvarasuunnitelman alueella, Metsähallituksen kokonaiskulut olivat 72,8 milj. euroa vuonna 2025. Näistä ostettuja palveluita on 52,2 milj. euroa, palkkoja 13,5 milj. euroa ja veroja 7 milj. euroa. Alueelle maksetuista veroista suurimman osan muodostaa yhteisövero 6 milj. euron summalla.

Lapin luonnonvarasuunnitelman palkat ja ostetut palvelut sekä verot 2023–2025 milj. eur/v



Liite 2: Mittarit / Hyvinvointi ja turvallisuus

MITTARI: Metsästyslupien määrä ja lupa-alueiden pinta-ala ja MITTARI: Kaupallisen kalastuksen lupamäärä

Varmistamme eränkäynnin kestävyden ja jatkuvuuden valtion mailla ja vesillä. Tiivistämme erävalvontaan liittyvää viranomaisyhteistyötä.

Myydyt eräluvut 2025, kpl

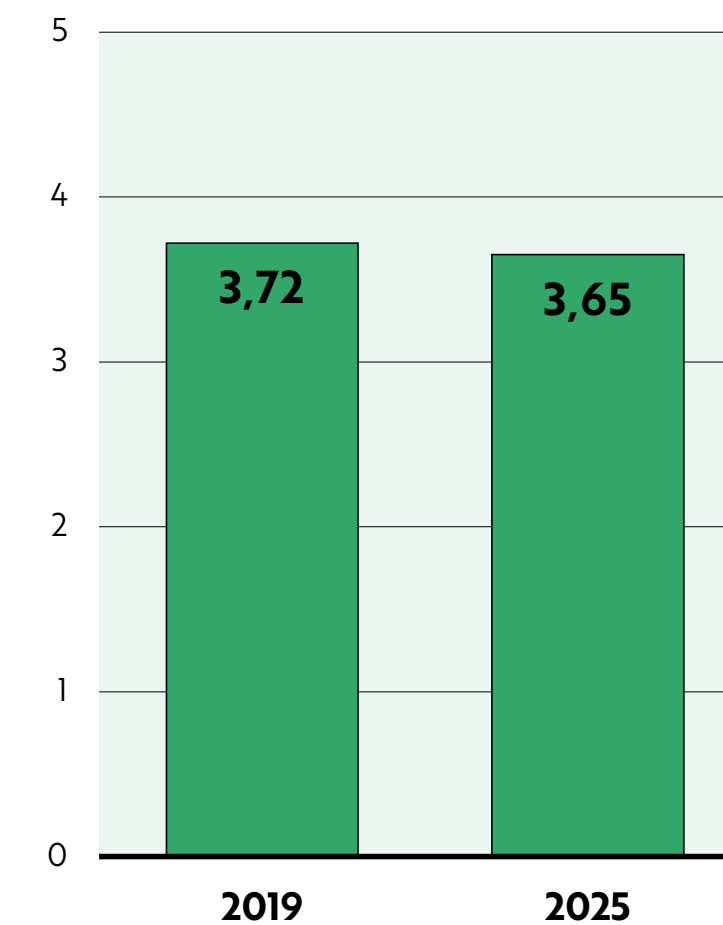
Lupatyyppi	kpl
Vapaluvat	18 838
Pyydysluvut	3 516
Kaupallisen kalastuksen luvat	18
Metsästysluvut*	43 165

*Sisältää pienriista- ja hirvieläinluvut.

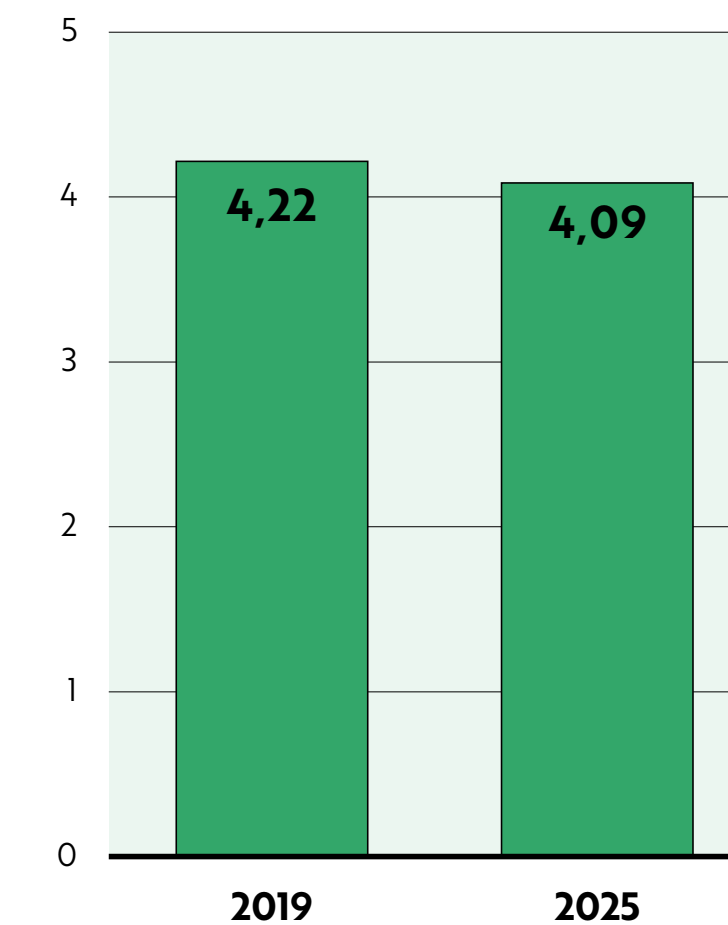
Pienriistalupa-alueiden pinta-ala noin 3,115 milj. ha

MITTARI: Metsästäjien ja kalastajien asiakastyytyväisyys

Kalastustyytyväisyys



Metsästystyytyväisyys



Liite 2: Mittarit / Hyvinvointi ja turvallisuus

MITTARI: Kokonaiskäyntimäärät kansallispuistoissa ja muissa yleisökohteissa

Tarjoamme luonnossa virkistytymisen ja luonnon kokemisen mahdollisuuden mahdollisimman monelle.

Kokonaiskäyntimäärät kansallispuistoissa ja muissa yleisökohteissa 2025

Asiakaskohde	2019	2020	2021	2022	2023	2024	2025	Yhteensä
Auttiköngäs	22 800	31 100	28 000	21 100	24 100	27 200	30 400	184 700
Kaihuanvaara	5 000	5 500	5 500	5 800	6 000	-	-	27 800
Kivitunturi	-	-	-	-	-	3 000	3 100	6 100
Korouoma	29 900	30 500	28 300	36 100	57 400	67 800	66 300	316 300
Martimoaavan-Lumiaavan-Penikoiden soidensuojelualue	13 000	15 000	13 500	17 100	16 500	13 300	12 000	100 400
Napapiirin retkeilyalue	100 500	103 600	102 200	105 300	109 700	121 300	130 100	772 600
Pyhä-Luoston kansallispuisto	169 700	204 500	232 700	203 600	217 400	198 900	199 000	1 425 800
Riisitunturin kansallispuisto	43 700	67 100	89 900	62 300	61 200	58 800	60 500	443 400
Sallatunturi (lvs)	32 700	19 600	25 900	50 000	41 100	39 400	41 400	250 200
Yhteensä	417 300	476 900	526 000	501 300	533 400	529 700	542 800	3 527 300

Liite 2: Mittarit / Hyvinvointi ja turvallisuus

MITTARI: Tiestön hoitoon käytetty raha ja MITTARI: Tiestön määrä

Pidämme Metsähallituksen tieverkon kunnossa. Metsätalouden tiestö on mitoitettu ja rakennettu metsätalouden harjoittamisen tarpeisiin, ja kustannukset on katettu liiketoiminnan varoista. Tiestön tärkein tehtävä on puutavaran toimitusten turvaaminen. Myös teiden kunnossapidon tavoitteet perustuvat metsätalouden tarpeisiin. Metsäautotiestöllä on kuitenkin tärkeä merkitys myös muiden elinkeinojen harjoittamisen ja virkistyskäytön kannalta. Kokonaisliikennemäärästä huomattavasti suurempi osuus on muuta kuin metsätalouden harjoittamiseen liittyvää liikennettä.

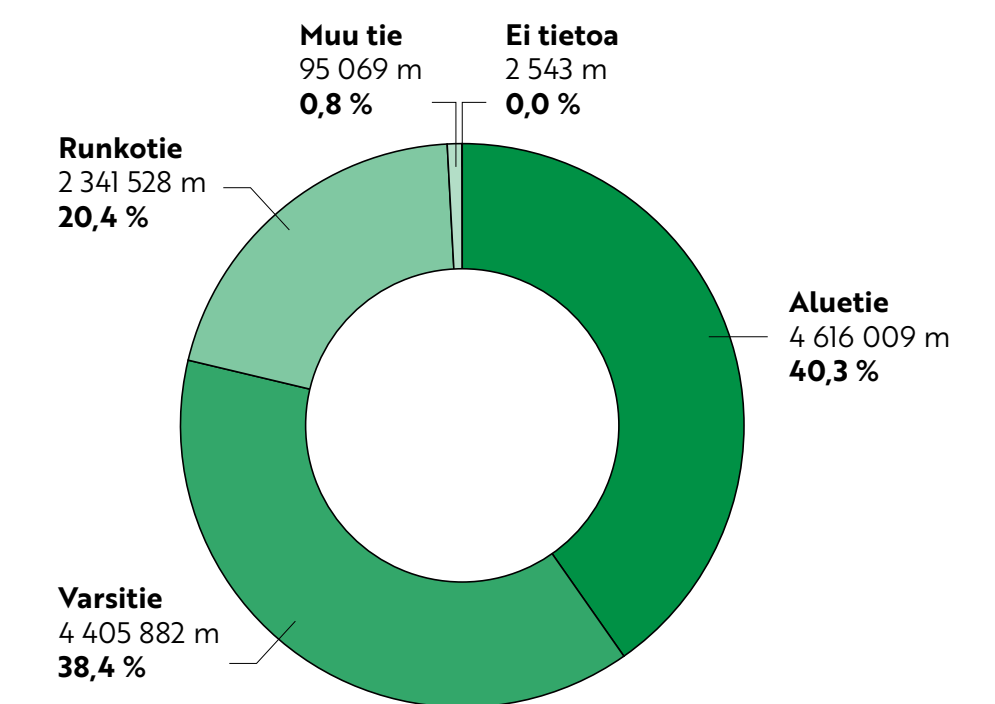
Metsähallituksen tiestön hoitoon ja tieverkon kehittämiseen käytetyt varat suunnitelma-alueella 2020–2025

Vuosi	Milj. eur
2020	5,4
2021	5,2
2022	6,5
2023	6,7
2024	8,3
2025	8,2

Teiden määrä tiimeittäin ja tieluokittain, metriä

Tiimi	Ei tietoa	Runkotie	Aluetie	Varsitie	Muu tie	Yhteensä
Etelä-Lappi	1 699	592 351	1 247 439	1 359 223	32 380	3 233 092
Länsi-Lappi	-	555 253	1 191 462	1 267 375	27 047	3 041 137
Keski-Lappi	-	603 828	1 032 409	819 587	8 407	2 464 231
Itä-Lappi	844	590 096	1 144 699	959 697	27 235	2 722 571
Yhteensä	2 543	2 341 528	4 616 009	4 405 882	95 069	11 461 031

Tieluokkien osuudet, %



Tiestön kantavuus suunnitelma-alueella

Tieluokka	1 Syys- ja kevät-kelirikko	2 Kevät-kelirikko	3 Jäätynyt maa	4 Ei tietoa	9 Ympäri-vuotinen	Kantavuus yhteensä	Pituus yhteensä
Runkotie	165 566	96 0191	40 587	1 915	1 172 756	2 355 886	2 341 528
Aluetie	940 260	2 821 206	365 777	9 541	499 802	4 638 599	4 616 009
Varsitie	1 266 441	1 834 586	1 162 203	3 622	98 444	4 365 295	4 405 882
Muu tie	28 612	17 386	42 112	3	5481	93 594	95 069
Ei tietoa	1 056	843	642	0	0	2 541	2 543
Yhteensä	2 401 935	5 634 212	1 611 321	15 081	1 776 483	11 455 915	11 461 031

Liite 2: Mittarit / Hyvinvointi ja turvallisuus

MITTARI: Asiakas- ja sidosryhmäkokemus

Metsähallituksen laajoissa asiakas- ja sidosryhmätutkimuksissa tulokset ovat saatavilla myös luonnonvarasuunnitelma-alueittain. Viimeisin laaja asiakas- ja sidosryhmätutkimus toteutettiin vuoden 2024 lopussa. Lapin luonnonvarasuunnitelma-alueen asiakas- ja sidosryhmiä laskettiin kaikki tämän maakunnan vastaajat. Näitä kertyi yhteensä 343 kappaletta.

Lapin luonnonvarasuunnitelma-alueen asiakas- ja sidosryhmäkokemuksen arvosana oli 3,60, joka on hyvä tulos.

>4.0 = erinomainen tulos
3,5–3,99 = hyvä tulos
3,0–3,49 = kohtalainen tulos
2,5–2,99 = heikko tulos
<2,5 = erittäin heikko tulos

3,6

Lapin luonnonvarasuunnitelma-alueen asiakas- ja sidosryhmäkokemuksen arvosana

Liite 2: Mittarit / Ilmasto ja luonnon monimuotoisuus

MITTARI: Luonnonhoitotöiden toteutusmäärät

Lapin luonnonvarasuunnitelman alueella on edellisen luonnonvarasuunnitelmakauden aikana toteutettu luonnonhoitotöitä, joista pääosa perustuu Helmi 2030 -ohjelman tavoitteisiin. Töitä on tehty niin Metsähallitus Metsätalous Oy kuin Luontopalveluidenkin toimesta. Suunnitelmakaudella eniten on tehty soiden ennallistamista, yhteensä 7 450 hehtaaria. Toinen pinta-alaltaan merkittävä toteutusosa-alue on tulen käyttö, jota Metsätalous Oy on toteuttanut luonnonhoidollisena kulotuksena yhteensä 1 462 hehtaarin verran.

Luonnonhoitotöiden toteutus

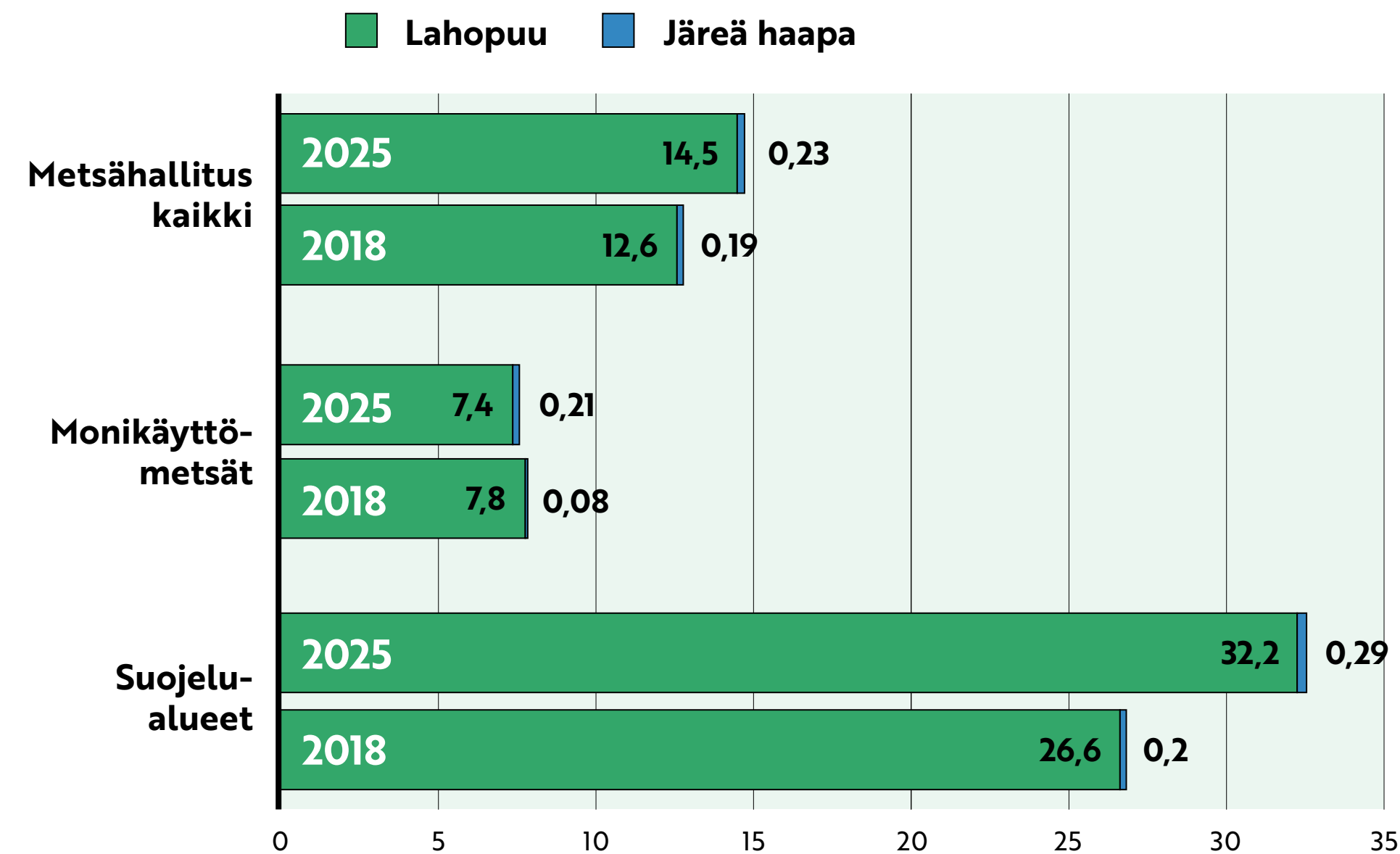
Hoitotyö	2019	2020	2021	2022	2023	2024	2025	Yhteensä
Suon ennallistaminen	57	780	2 037	1 554	1 154	966	902	7 450
Metsän ennallistaminen	48		170	13	46	0	0	276
Avoimen perinneympäristön hoito	26	20	39	22	16	14	14	151
Puustoisien perinneympäristön hoito	36	13	35	0	0	0	0	84
Puron tai kosken ennallistaminen	0	0	3	28	3	3	1	38
Paahdeympäristöjen hoito	0	1	0	0	0	0	0	1
Tulen käyttö	0	6	204	247	290	259	456	1 462
Tiealueen luonnonmukaistaminen	0	3	11	0	0	0	0	14
Järven tai lammen ennallistaminen	0	0	0	45	0	0	0	45
Yhteensä	166	823	2 500	1 909	1 509	1 242	1 372	9 522

Liite 2: Mittarit / Ilmasto ja luonnon monimuotoisuus

MITTARI: Kuolleen puun ja järeän haavan määrä

Valtion metsien inventoinnissa (VMI) kuolleet puut mitataan kaikilta metsä- ja kitumaan keskipistekuvioilta kiinteäsäteiseltä ympyräkoealalta (säde 7 m) eli ns. lahopuu-koealalta. Kuolleen puuna mitataan kaikki pystyyn kuolleet, vähintään 1,3 m pituiset ja rinnankorkeusläpimitaltaan vähintään 10 cm paksuiset puut ja pökkelöt (pystypuut) sekä maassa olevat rungot ja rungon osat (maapuut), jotka ovat vähintään 1,3 m pitkiä ja 10 cm paksuja. Järeiden, läpimitaltaan yli 30 cm, haapojen keskitilavuus mitataan koealoilla.

Kuolleen puun ja järeän haavan määrä, m³/ha



Liite 2: Mittarit / Ilmasto ja luonnon monimuotoisuus

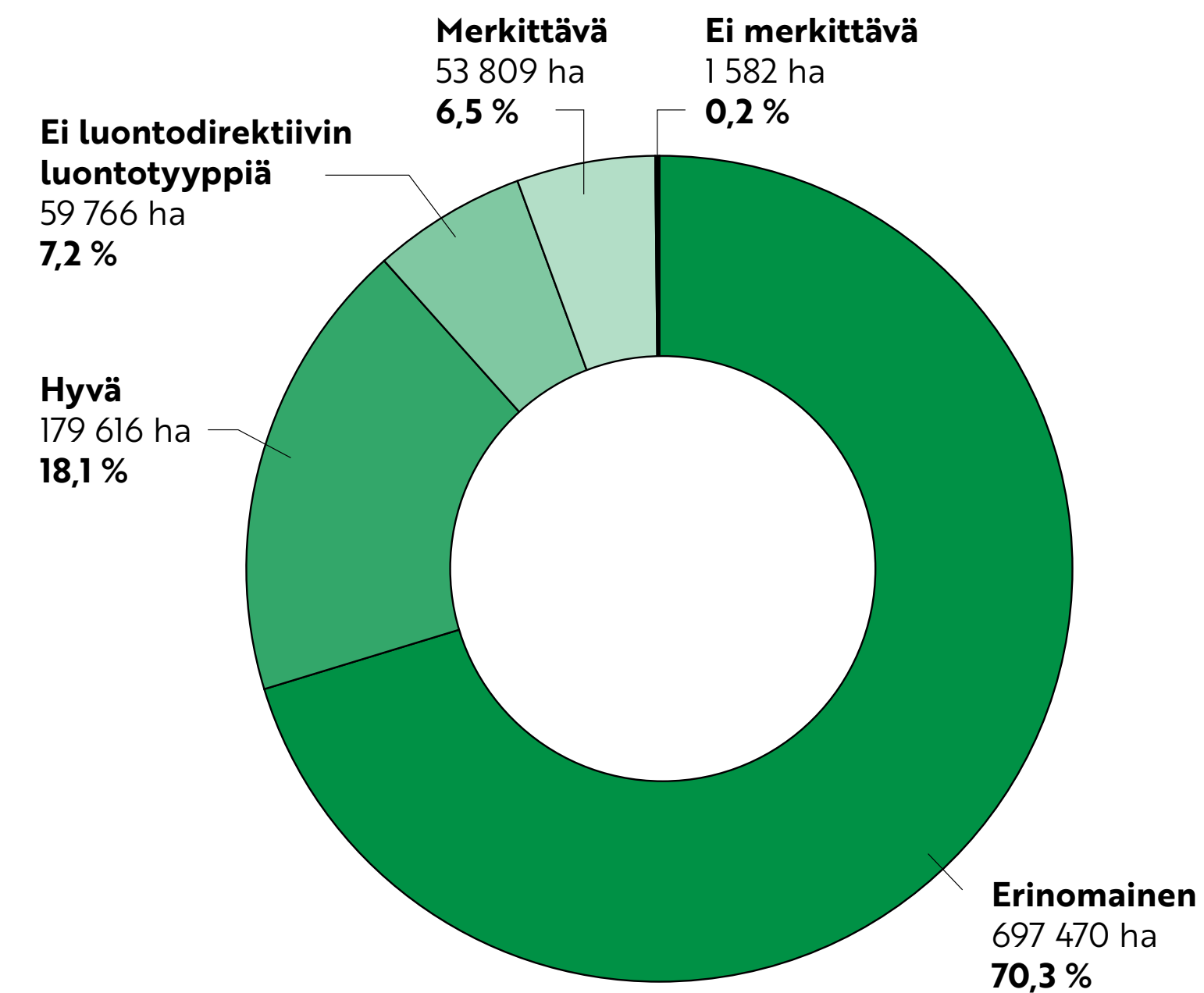
MITTARI: Natura 2000 -luontotyyppien edustavuus ja luonnontila

Ennallistamme ja teemme luonnon- ja lajistohoitotoimia, lisäksi turvaamme monimuotoisuutta Metsähallitus Metsätalous Oy:n ympäristöoppaan keinoin: Natura 2000 -luontotyyppien edustavuus ja luonnontila 2026.

MITTARI: Natura 2000 -luontotyyppien edustavuus ja luonnontila. Natura 2000 -luontotyyppien edustavuutta ja luonnontilaisuutta arvioidaan sen mukaan, kuinka hyvin kyseinen luontotyyppikuvio vastaa ihanteellisessa luonnontilassa olevan luontotyypin määritelmää.

Natura 2000 -luontotyyppien edustavuus- ja luonnontilaisuusarvot (erinomainen, hyvä, merkittävä ja ei merkittävä) perustuvat Natura 2000 -luontotyyppioppaan vakiintuneeseen terminologiaan. Tässä oppaassa on kerrottu kunkin Natura 2000 -luontotyypin osalta ne piirteet, mitä kyseisen luontotyypin osalta tuo arvo tarkoittaa. Metsähallitus käyttää luontotyyppi-inventoinnissaan tuota luokitusta. Luokituksessa on huomattava, että kohde voi kuulua useampaan eri Natura luontotyyppiin samanaikaisesti ja tämä vaikuttaa pinta-alojen summaan.

Natura 2000 -luontotyyppien edustavuus ja luonnontila, ha



Lapin luonnonsuunnitelma-alueen Natura-luontotyypit

Luontotyyppi	Ei-merkittävä	Erinomainen	Hyvä	Merkittävä	Yhteensä
1150 – Rannikon laguunit	-	-	-	46,3	46,3
2320 – Kuivat kanerva- ja variksenmarjadyynit	-	2,3	1,1	-	3,4
3110 – Karut kirkasvetiset järvet	1,4	3201,2	77	228,8	3 508,3
3130 – Niukka-keskravinteiset järvet	-	852,9	64,4	0,6	917,9
3140 – Kalkkilammet ja järvet	-	13,7	36,0	-	49,9
3150 – Luontaisesti ravinteiset järvet	-	19,3	186,5	-	205,8
3160 – Humuspitoiset järvet ja lammet	15,0	3 148,2	952,9	274,8	4 390,8
3210 – Luonnontilaiset jokireitit	-	3 011,5	60,7	-	3 072,1
3220 – Tunturijoet ja purot	-	9,8	-	-	9,9
3260 – Pikkukjoet ja purot	1,6	1 083,7	104,9	12,4	1 202,5
4030 – Kuivat nummet	-	-	-	-	24,5
4060 – Tunturikanukat	0,1	8 289,8	2 380,6	500,0	11 170,5
4080 – Tunturipajukot	-	4,9	17,3	-	22,5
6150 – Karut tunturiniityt	-	65,4	4,9	-	70,7
6270 – Runsaslaiset kuivat ja tuoreet niityt	-	3,9	3,3	-	8,6
6430 – Kosteat suurrohoniityt	-	6,9	3,0	0,5	10,4
6450 – Tulvaniityt	12,3	22,8	91,7	26,9	153,7
6510 – Alavat niitettyt niityt	-	-	3,1	-	3,1
7110 – Keidassuot	-	5 991,1	2 431,8	481,5	8 904,4
7140 – Vaihettumissuot ja rantasuot	7,5	6 240,1	1 684,9	192,1	8 124,6
7160 – Lähteet ja lähdesuot	0,1	137,6	34,2	9,7	181,6
7220 – Huurresammallähteet	0,1	4,7	4,4	0	9,2
7230 – Letot	81,0	33 359,7	7 837,9	1 924,1	43 202,7
7310 – Aapasuot	211,2	268 113,4	56 818,3	9 858,2	335 001,2
8110 – Tuntureiden vyörysoaikot ja – lohkariekit	-	3,6	0	-	3,7
8210 – Kalkkikalliot	-	18,7	8,0	0,2	26,9
8220 – Silikaattikalliot	1,9	1 387,5	179	26,8	1 595,1
8230 – Kallioiden pioneerikasvillisuus	-	-	0,3	-	0,3
9010 – Luonnonmetsät	1 012,6	281 043,4	76 088,9	10 885,0	389 031,7
9040 – Tunturikoivikot	-	4 539,1	1 972,3	1 064,5	7 576,0
9050 – Lehdot	3,1	588,8	277,9	99,4	969,2
9060 – Harjumetsät	7,6	162,9	265,2	872,9	1 308,7
9070 – Hakamaat ja kaskialueet	-	-	4,4	0,7	5,1
9080 – Metsäluhdat	-	303,5	178,9	43,9	526,3
91D0 – Puustoiset suot	22,6	75 570,0	27 707,9	7 220,2	110 724,2
91E0 – Tulvametsät	0,2	273,5	108,8	32,1	414,6
Yhteensä	1 581,6	697 470,1	179 616,2	53 809,1	932 477,0

Liite 2: Mittarit / Ilmasto ja luonnon monimuotoisuus

MITTARI: Valtion maiden hiilinielu ja hiilivarasto

Kansallisen kasvihuonekaasuinventaarion menetelmiin ja valtakunnan metsien inventointitietoihin (VMI13) perustuen koko maassa valtion maiden puuston hiilivarasto monikäyttömetsissä ja suojelualueilla on kasvanut vuosina 2014–2023 ja metsät ovat toimineet hiilinieluinä. Valtion maiden hiilinielu on kuitenkin pienentynyt VMI12 laskentaan verrattuna, mutta hiilivarastot ovat vastaavasti kasvaneet. Hiilinielun pienentymiseen on vaikuttanut metsien kasvun hidastuminen (puuston ikääntyminen ja huonot kasvuolosuhteet) sekä luonnonpoistuman määrän kasvu. Myös ilmaston lämpenemisestä johtuva turvemaiden maaperäpäästöjen kasvu on heikentänyt metsien kokonaisnielua. Hakkuumäärissä ei ole merkittävää muutosta (valtion mailta peräisin olevasta puusta saatavat tuotteet eivät kuulu seurantaan).

Luonnonvarakeskuksen mukaan hiilinielulaskennan epävarmuudet liittyvät erityisesti turvemaiden maaperän hiilivaraston arviointiin, ilmastonmuutoksen vaikutusten mallintamiseen sekä laskentamenetelmien ja mittausaineistojen rajoitteisiin. Kasvihuonekaasuinventaarion menetelmämuutokset vaikuttavat myös menneiden vuosien hiilinieluihin. Siten jokainen menetelmämuutos potentiaalisesti muuttaa tilannekuvaa hiilinieluista, ja uusia muutoksia on jo nyt näköpiirissä.

Valtion maiden hiilinielu, MtCO₂ ekv.

VMI	Monikäyttö- metsien hiilinielu	Suojelualueiden hiilinielu	Valtion maat yhteensä hiilinielu
VMI12 (2014–2018), MtCO ₂ ekv.	-6,056	-3,551	-9,607
VMI13 (2019–2023), MtCO ₂ ekv.	-3,982	-2,815	-6,798
Hiilinielun muutos, %	-34,2	-20,7	-29,2

Valtion maiden hiilivarasto, milj. tonnia hiiltä

VMI	Monikäyttö- metsien puuston hiilivarasto	Suojelualueiden puuston hiilivarasto	Valtion maat yhteensä puuston hiilivarasto
VMI12 (2014–2018), milj. tonnia hiiltä	123,351	65,971	189,329
VMI13 (2019–2023), milj. tonnia hiiltä	128,742	71,814	200,556
Hiilivaraston muutos, %	+4,4	+8,9	+5,9

Liite 2: Mittarit / Ilmasto ja luonnon monimuotoisuus

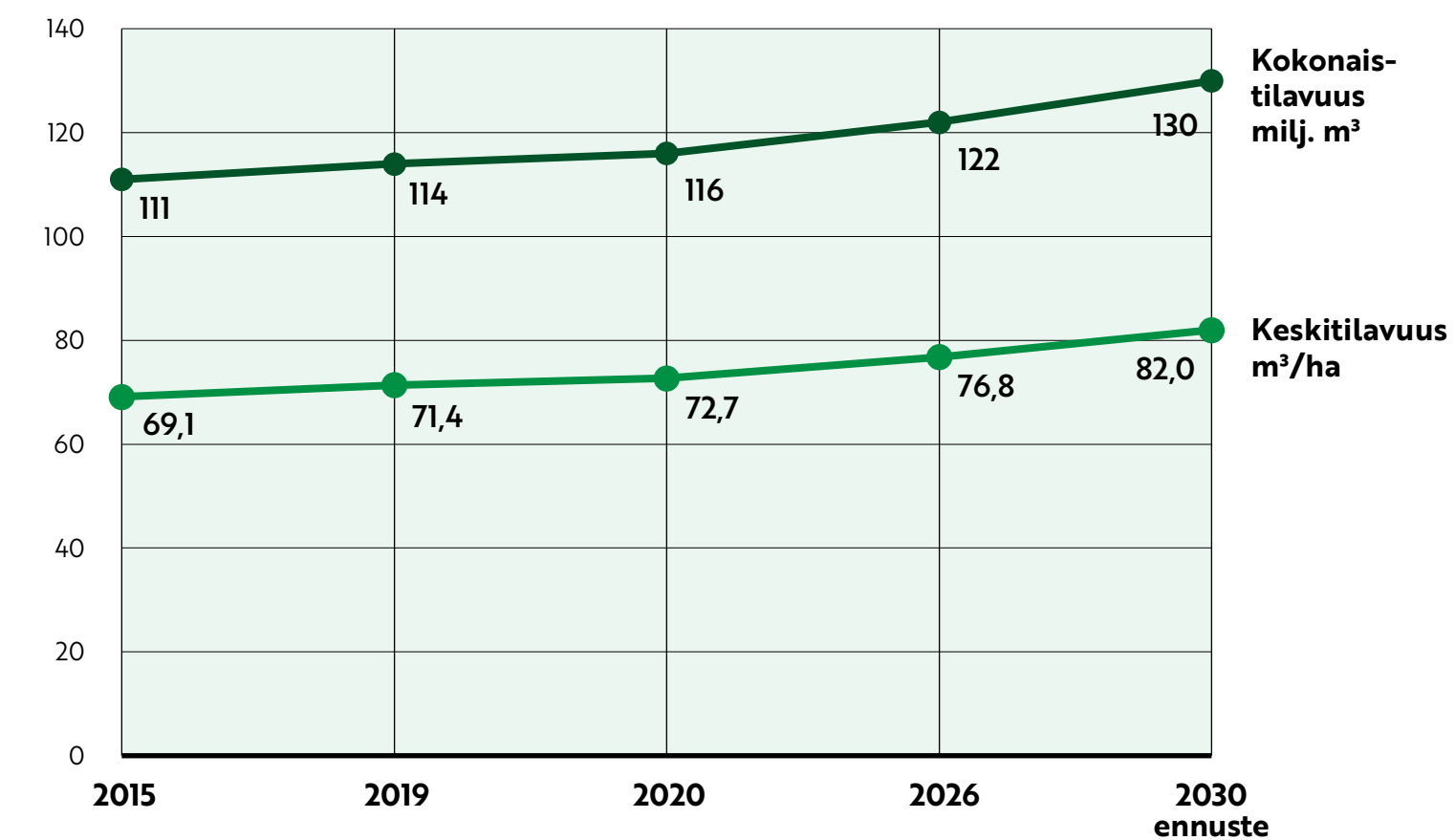
MITTARI: Monikäyttömetsien kokonaispuuston määrän kehitys suunnittelualueella

Monikäyttömetsien tilavuus on kasvanut merkittävästi välillä 2015–2026. Kokonaispuuston määrä on noussut tuona aikana 11 milj. m³, eli 10 %. Puustopääoman kasvu on sitonut 7,99 MtCO₂ hiilidioksidia. Luonnonvarasuunnitelman hakkuusuunnitteen mukaan hakatessa, puuston kokonaismäärä tulee kasvamaan 6 milj. m³, sitoen 4,57 MtCO₂ lisää hiilidioksidia. Pohjoismaisen metsätalousluokittelun mukaan, metsämaahan lasketaan tuottokyvyltään yli 1 m³/ha tuottavat alat. Kitumaahan kuuluvat 0,1–1 m³/ha ja joutomaahan alle 0,1 m³/ha tuottavat alat. Taulukossa ei ole mukana kitu- ja joutomaan aloja.

Metsähallitus Metsätalous Oy:n käytössä olevien monikäyttömetsien metsämaan tilavuuden kehitys

Vuosi	Tilavuus milj. m ³	Keskitilavuus m ³ /ha
2015	111	69,1
2019	114	71,4
2020	116	72,7
2026	122	76,8
2030 ennustettu arvo	130	82,0

Monikäyttömetsien kokonaispuuston määrän kehitys



Liite 2: Mittarit / Ilmasto ja luonnon monimuotoisuus

MITTARI: Virtavesien kunnostukset

Vuonna 2025 pien- ja virtavesien kunnostuksia jatkettiin aiempaa laajamittaisemmin. Kunnostuksia toteutetaan koneellisesti, käsityönä sekä osana suon ennallistamisia.

Koneellisissa ja käsinkunnostuksissa kanavamaisia, perattuja uomia monipuolistetaan luonnontilaisen kaltaisiksi lisäämällä uomiin mutkittelevuutta, leveys- ja virtausvaihtelua sekä virtavesieliöiden elinympäristöjä. Käsinkunnostukset kohdistuvat erityisesti pieniin ja vähäkivisiin uomiin ja alueille, joissa koneellinen työskentely ei ole tarkoituksenmukaista.

Latva- ja lähdepurojen ennallistamisessa palautetaan purojen luonnollista uomarakennetta alueilla, joilla ojitus on katkaissut tai sekoittanut purouomia. Purojen kunnostuksia ja soiden ennallistamisia pyritään toteuttamaan mahdollisimman paljon samoilla valuma-alueilla, jolloin vaikutukset kohdistuvat parhaalla tavalla valuma-alueitasoisesti.

Lapissa vuosittaisena tavoitteena vuoteen 2030 asti on kunnostaa vuosittain puroja noin 34 km ja poistaa noin 40 vaellusestettä.

Virtavesien kunnostukset 2025

Kunnostustyö	Määrä
Kunnostukset, km	18
Vaellusesteiden poisto, kpl	27

Liite 2: Mittarit / Ilmasto ja luonnon monimuotoisuus

MITTARI: Kytkeytyneisyysanalyysi

Parannamme valtionmaiden luontoarvojen turvaamisen ja lisäämisen vaikuttavuutta huomioimalla verkostot ja kytkeytyneisyyden.

Ekologisen verkoston kytkeytyneisyys kuvaa alueen saavutettavuutta lajin näkökulmasta. Mitä lähempänä lajille sopiva elinympäristölaikku sijaitsee, sitä todennäköisempää on lajin onnistunut leviäminen uudelle alueelle. Kytkeytyvyysanalyysissä kriteerinä käytettiin neljää eri etäisyyttä: 200, 500, 2 000 ja 5 000 metriä. Kun laikut edellä mainittuihin

etäisyyksiin laajennettuna leikkaavat toisiaan, kyseisten kohteiden tulkitaan kytkeytyvän toisiinsa.

Metsätalouden toimenpidesuunnittelussa lajien tarpeet tunnistetaan koko ajan paremmin, kun tietoa lajien esiintymistä ja lajeille sopivista elinympäristöistä kerätään suunnittelun yhteydessä. Lajien huomioon ottamista tukee myös edellisen suunnitelmakauden aikana perustettu vakinainen lajistoasiantuntijan tehtävä.

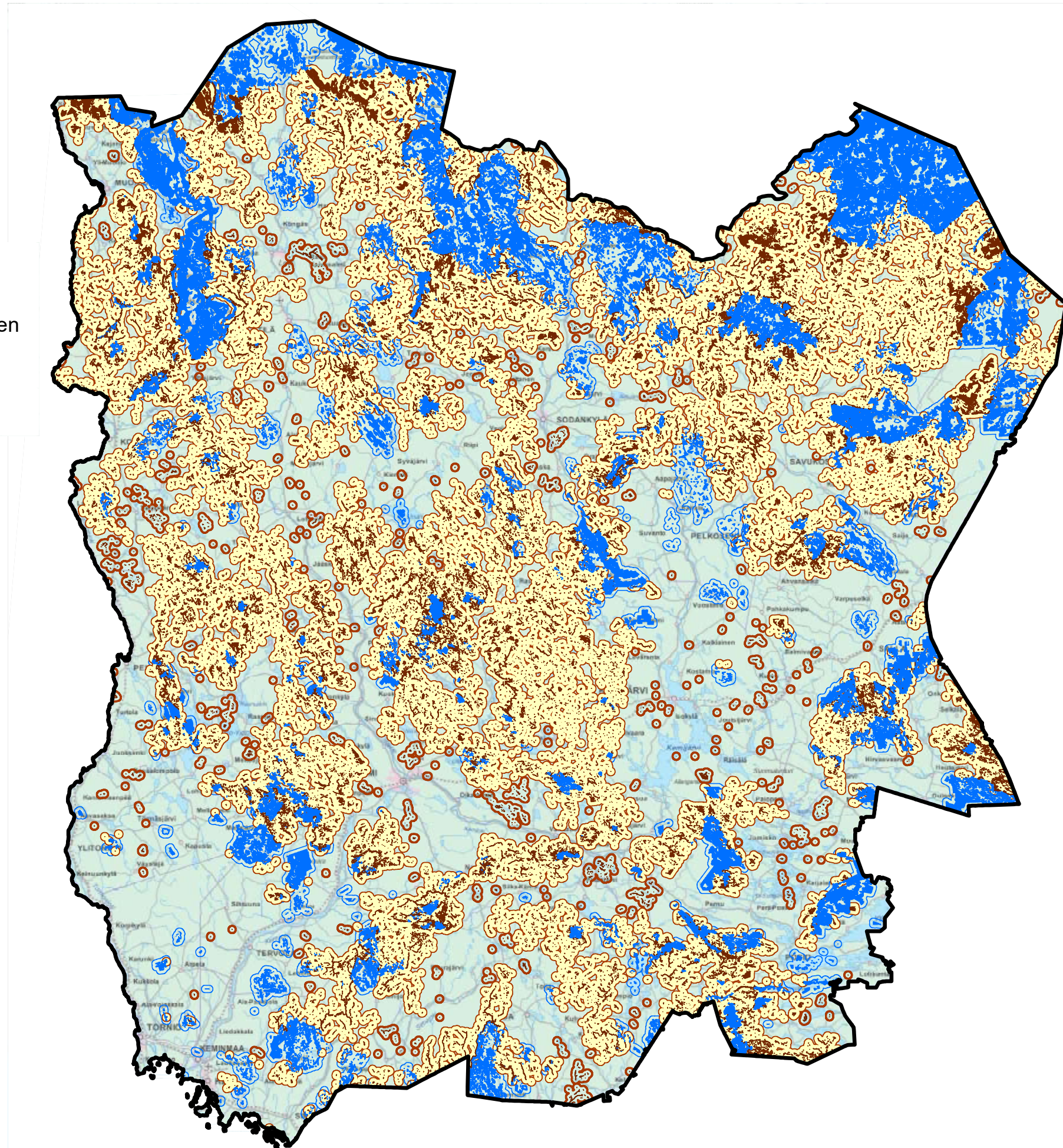
Kytkeytyneisyysanalyysissä monikäyttömetsien monimuotoisuuskohteiksi on luettu alue-ekologiseen verkostoon kuuluvat käytön ulkopuoliset sekä rajoitetussa käytössä olevat alueet. Näitä ovat mm. metsälain 10 § erityisen tärkeät elinympäristöt, Metsähallitus Metsätalous oy:n ympäristöoppaan mukaiset luontokohteet sekä ekologiset yhteydet.

Kytkeytyvien monimuotoisuuskohteiden lisä suojelualueille, LVS Lappi 2025 metsämaa

Kytkeytyvyys etäisyys, m	Monimuotoisuus-kohteita kytkeytyy suojelualueisiin, %	Monimuotoisuuskohteita kytkeytyy suojelualueisiin, ha	Suojelualueiden metsämaan pinta-ala, ha	Monikäyttömetsien monimuotoisuuskohteet ja suojelualueet, ha	Lisäys, %
200	36,5	47 205	38 3871	431 076	12
500	59,6	77 058	38 3871	460 929	20
2 000	98,1	126 867	38 3871	510 738	33
5 000	99,9	129 204	38 3871	513 076	34

Ekologisen verkon kytkeytyneisyys suunnittelualueella

- Monikäyttömetsien monimuotoisuus- ja lakikohteet
- Suojelualueet
- Monikäyttömetsien monimuotoisuus- ja lakikohteiden kytkeytyminen suojelualueeseen
- Monikäyttömetsien monimuotoisuus- ja lakikohteiden 2 kilometrin vyöhyke
- Suojelualueitaikut 2 kilometrin vyöhykkeellä
- Lapin luonnonvarasuunnittelualue



Riskienhallinta Metsähallituksessa

Metsähallituksen riskienhallinnan päätavoitteena on varmistaa asetettujen tavoitteiden saavuttaminen ja toiminnan häiriötön jatkuvuus. Metsähallituksen suhtautuminen riskinottoon on maltillinen.

Riskien tunnistaminen, arviointi ja hallinta

Riskejä ovat epävarmuuksien vaikutukset, jotka vaikuttavat asetetun tavoitteen saavuttamiseen. Riskienhallintaprosessissa määritetään riskien tunnistaminen, analysointi (vaikutukset ja todennäköisyys), riskien merkityksen arviointi, riskien hallintatoimenpiteiden määrittäminen ja toteutus sekä viestintä. Lisäksi riskien kehittymistä seurataan jatkuvasti.

Lapin luonnonvarasuunnitelmaan kirjattujen toimenpiteiden riskejä hallitaan Metsähallituksen yleisen riskienhallintaprosessin mukaisesti.

Suunnittelualueella tunnistetut riskitekijät

Luonnonvarasuunnitteluprosessissa analysoitiin toimintaympäristön muutoksia yhteistyössä alueen toimijoista muodostettujen yhteistyöryhmien kanssa. Suunnitelmassa esitetyt toimintaympäristön muutostekijät toimivat osaltaan myös riskien arviointia ajantasaistavana materiaalina.

Keskeisimpiä tunnistettuja riskejä ovat:

Ilmastonmuutoksen vaikutukset ja luonnon monimuotoisuuden väheneminen

- Kuivuuden, myrskytuhojen ja muiden sään ääri-ilmiöiden vaikutukset monikäyttömetsissä
- Elinympäristömuutokset, lajien monimuotoisuuden heikkeneminen, vieraslajien ja metsätuohyönteisten lisääntyminen

Liiketoiminnan riskit

- Puun saatavuuden heikentyminen
- Kansallisen ja kansainvälisen sääntelyn vaikutukset luonnonvarojen käyttöön
- Yleisen tie- ja rataverkon heikentyminen

Julkisten hallintotehtävien rahoituksen tason mahdollinen aleneminen

- Budjettirahoituksella toteutettavan toiminnan tason laskeminen esim. luonnonhoito, ennallistaminen, vesiensuojelutoimet, kulttuuriperintökohteiden kunnossapito, virkistyspalvelut asiakaspalvelu ja erävalvonta.

Yhteiskunnan eri tarpeiden yhteensovittamisen epäonnistuminen

- Arvopolarisaatio, sosioekonominen eriytyminen
- Haja-asutusalueiden tyhjentyminen ja palveluiden väheneminen

Asiakasturvallisuuteen liittyvät riskit

- Palvelurakenteiden huono kunto ja opasteiden puutteellisuus

Työvoiman saatavuuden heikkeneminen

- Asiantuntijatehtäviin ei saada osaajia
- Metsähallituksen henkilöresurssien riittävyys ja osaamisen varmistaminen

Geopoliittisen tilanteen muuttuminen

- Itämeren alueen turvallisuustilanteen jatkuva heikentyminen
- Huoltovarmuuden heikkeneminen

Tieto- ja kyberturvallisuuteen liittyvät riskit

- Palvelunestohyökkäykset, kybervaikuttaminen
- Tiedon laatu ja luotettavuus

Lausuntoyhteenveto

Lapin luonnonvarasuunnitelma oli lausuttavana 2.–31.3.2026 Lausuntopalvelu.fi:ssä. Metsähallitus lähetti lausuntopyynnön yhteistyöryhmän ja teemaryhmien jäsenille sekä heidän taustaorganisaatioilleen, kunnille ja kaupungeille sekä keskeisille yhteistyötahoille. Metsähallitus lähetti lausuntopyynnön kaikkiaan 72 henkilölle tai organisaatiolle. Lisäksi Lapin luonnonvarasuunnitelman lausuntoversio oli kaikkien lausuntopalveluun rekisteröityneiden vapaasti lausuttavana.

Lausuntopyynnöstä oli tieto myös Metsähallituksen internet-sivuilla, ja Metsähallitus tiedotti myös asiasta lehdistötiedotteella sekä sosiaalisen median kanavissaan. Metsähallitus sai kaikkiaan 50 lausuntoa Lapin luonnonvarasuunnitelman luonnoksesta. Useissa lausunnoissa kiinnitettiin huomiota samoihin asioihin, joihin on nyt koottu vastaukset erillisen lausuntoliitteen alkuun. Liite sisältää myös lausunnot ja Metsähallituksen vastineen sekä tehdyt muutokset.

**Tutustu lausuntoliitteeseen
(pdf, julkaisut.metsa.fi) >**

Lausunnon antaneet:

- Pro Kutsa ry
- SLL Muonion ja Kolarin luonto ry
- Annika Kostamo
- Kemin-Sompion paliskunta
- Kaivosteollisuus ry
- Kuivasalmen paliskunta
- Pelkosenniemen Luonnonsuojeluyhdistys ry
- Suomen alkuperäisten saamelaisten yhteistyöjärjestö ry
- Pohjois-Sallan paliskunta
- Sompion luonnonystävät ry
- Sodankylän kunta
- Sallan kunta
- Lapin kauppakamari
- Muonion paliskunta
- Rajat Lapin kaivoksille ry
- Suomen riistakeskus Lappi
- Savukosken kunta
- Hannukainen Mining Oy
- Tervolan kunta
- Paliskuntain yhdistys
- Finnish Lapland Tourist Board ry - /Lapin Matkailuelinkeinon liitto
- Muonion kunta
- Koneyrittäjät ry
- Pelkosenniemen kunta
- Lapin maakuntamuseo - Alueellinen vastuumuseo
- Koillis-Kollektiivi
- Keminkylän ja Sompion Lapinkylä ry
- Lapin yliopisto
- Boliden Kevitsa Mining Oy
- Kittilän Lapinkylä ry
- Suomen luonnonsuojeluliiton Lapin piiri ry
- Poikajärven paliskunta
- Lapin liitto
- Kuolajärven lapinkylä ry
- Kittilän kunta
- Suomen metsäkeskus
- Metsä Group
- Pro Kemijärvi ry
- Juujärven kyläseura ry
- Tunturi-Lapin Kehitys
- Yksityinen henkilö 11 kpl

